

Janusz Kornecki

Uniwersytet Łódzki

EFEKTYWNOŚĆ WSPARCIA KONKURENCYJNOŚCI MAŁYCH I ŚREDNICH PRZEDSIĘBIORSTW PRZY UDZIALE FUNDUSZY UNII EUROPEJSKIEJ

Streszczenie: Przeprowadzona w niniejszym opracowaniu analiza pokazuje pozytywne efekty dla wzrostu konkurencyjności przedsiębiorstw, jakie w większości przypadków przyniosła realizacja działań doradczych i inwestycyjnych w ramach Sektorowego Programu Operacyjnego „Wzrost Konkurencyjności Przedsiębiorstw”. Wyniki badań, koncentrując się na efektywności projektów z poziomu brutto, ilustrują zmiany, jakie zaszły w grupie przedsiębiorstw, które otrzymały dofinansowanie ze środków UE. Brak wiedzy na temat efektów netto (jako bezpośredniego skutku działań podjętych w ramach projektów) uniemożliwia jednakże dokonanie pełnej oceny interwencji – nie da się bowiem udzielić odpowiedzi na pytanie o to, czy obserwowane zmiany są skutkiem oddziaływania programu czy też czynników zupełnie od niego niezależnych.

Słowa kluczowe: fundusze UE, efektywność projektu, efekt brutto interwencji, małe i średnie przedsiębiorstwa, konkurencyjność przedsiębiorstwa.

1. Wstęp

Celem niniejszego artykułu jest oszacowanie efektywności wsparcia konkurencyjności firm sektora małych i średnich przedsiębiorstw (MŚP) osiągniętej dzięki realizacji projektów doradczych i inwestycyjnych w ramach działań 2.1 i 2.3 Sektorowego Programu Operacyjnego „Wzrost Konkurencyjności Przedsiębiorstw” (SPO WKP) współfinansowanego ze środków Unii Europejskiej.

Prezentowane wyniki stanowią autorskie opracowanie danych pochodzących z prowadzonego przez Polską Agencję Rozwoju Przedsiębiorczości (PARP) projektu ewaluacyjnego realizowanego w formie cyklicznych badań kwartalnych przy wykorzystaniu techniki Computer Assisted Web Interviewing (CAWI) wśród beneficjentów działania 2.1 i działania 2.3 SPO WKP [*Ocena rezultatów...* 2008]. Docelowo (do połowy 2010 r.) badanie obejmie wszystkie przedsiębiorstwa wsparte w ramach działań 2.1 i 2.3, w przypadku których od rozliczenia projektu upłynęło 18 miesięcy. Wyniki badań, koncentrując się na efektywności projektów z poziomu brutto, ilustrują zmiany, jakie zaszły w grupie przedsiębiorstw, które otrzymały dofinansowanie ze środków unijnych.

W drugiej części opracowania przedstawiono charakterystykę obu działań Sektorowego Programu Operacyjnego „Wzrost Konkurencyjności Przedsiębiorstw” stanowiących instrument wsparcia konkurencyjności małych i średnich przedsiębiorstw w Polsce przy wykorzystaniu środków finansowych pochodzących z funduszy Unii Europejskiej.

W części trzeciej scharakteryzowano beneficjentów obu działań z punktu widzenia wielkości przedsiębiorcy, roku rozpoczęcia działalności, sektora działalności firmy, lokalizacji firmy, wielkości dotacji i typu realizowanego projektu.

Część czwarta opracowania omawia efektywność programu przez pryzmat zmian w wielkości zatrudnienia, wielkości przychodów, jak również w zakresie różnorodnych wskaźników poziomu internacjonalizacji (wartości eksportu, wartości importu, liczby nowych zagranicznych kontraktów eksportowych i importowych) oraz innowacyjności przedsiębiorstwa (liczby wprowadzonych innowacji produktowych i procesowych). Ostatnią część opracowania stanowi zakończenie prezentujące najważniejsze wnioski z badania oraz proponowane kierunki dalszych badań.

2. Charakterystyka Sektorowego Programu Operacyjnego „Wzrost Konkurencyjności Przedsiębiorstw”

W dokumentach programowych SPO WKP konkurencyjność gospodarki jest rozumiana jako długookresowa zdolność gospodarki rynkowej do sprostania międzynarodowej konkurencji (na rynku krajowym, unijnym oraz krajów trzecich), a także skutecznej adaptacji do zmieniających się warunków zewnętrznych, osiągania szybkiego, zrównoważonego wzrostu gospodarczego, prowadzącego do zmniejszenia dystansu ekonomicznego, społecznego i technologicznego wobec bardziej zaawansowanych systemów gospodarczych krajów UE. Główną przyczyną interwencji polityki gospodarczej w kierunku podniesienia konkurencyjności gospodarki jest konstatacja, że konkurencyjna gospodarka generuje relatywnie wysokie przychody z czynników produkcji oraz zapewnia wysokie zatrudnienie na trwałych podstawach [*Uzupełnienie...*].

Szczegółowa analiza międzynarodowej pozycji konkurencyjnej polskiej gospodarki, przedstawiona w dokumentach programowych SPO WKP, wykazała, że konkurencyjność polskiej gospodarki jest niska, i na tej podstawie zdefiniowano strategiczny cel tego programu jako poprawę pozycji konkurencyjnej przedsiębiorstw działających na terenie Polski w warunkach Jednolitego Rynku Europejskiego.

Za konieczne uznano stworzenie warunków sprzyjających rozwojowi ekonomicznemu podmiotów gospodarczych, stabilizacji ich sytuacji na rynku, wzmocnieniu siły kapitałowej oraz budowaniu podstaw trwałej przewagi konkurencyjnej polskich przedsiębiorstw. Dokonana analiza SWOT konkurencyjności polskiej gospodarki pozwoliła wskazać najważniejsze atuty polskiej gospodarki, jej słabe strony, zagrożenia oraz szanse, przed jakimi stoi w obliczu włączenia jej do JRE. W przyjętej strategii osiągnięcia celu SPO WKP założono m.in. potrzebę przekształcenia

istniejącej gospodarki w gospodarce opartą na innowacyjnych przedsiębiorstwach, utrzymujących silną pozycję konkurencyjną na JRE. Analiza podstawowych wskaźników charakteryzujących polskie przedsiębiorstwa wykazała, iż są one wyraźnie słabsze kadrowo, kapitałowo oraz technologicznie w stosunku do przedsiębiorstw innych krajów UE, z którymi konkurują na JRE. Jako jedne z instrumentów realizacji polityki wsparcia konkurencyjności firm sektora MŚP przyjęto działania 2.1 oraz 2.3.

2.1. Charakterystyka działania 2.1 SPO WKP

Głównym celem działania 2.1 *Wzrost konkurencyjności małych i średnich przedsiębiorstw poprzez doradztwo* było zwiększenie poziomu konkurencyjności MŚP dzięki ułatwieniu dostępu do specjalistycznej pomocy doradczej.

Beneficjentami działania 2.1 były mikro-, małe i średnie przedsiębiorstwa, mające siedzibę na terytorium Polski, wykonujące działalność gospodarczą od co najmniej 3 lat lub działalność opartą na wykorzystaniu nowych technologii.

Doradztwo mogło dotyczyć następujących zakresów tematycznych:

- zasady prowadzenia przedsiębiorstwa na terenie Unii Europejskiej,
- jakość,
- innowacje i nowe technologie,
- wprowadzanie przez przedsiębiorcę produktów na nowe rynki zagraniczne,
- tworzenie sieci kooperacyjnych przedsiębiorstw,
- pozyskiwanie zewnętrznego finansowania na rozwój działalności.

Usługi doradcze zaplanowane w tym działaniu miały na celu przygotowanie MŚP do realizacji projektów inwestycyjnych. Budżet działania wyniósł 29,23 mln euro, w tym 10,23 mln euro z Europejskiego Funduszu Rozwoju Regionalnego (EFRR) oraz 4,39 mln euro z budżetu państwa [*Uzupełnienie...*, s. 76]. Ponadto przewidziano, iż sektor prywatny zaangażuje w realizację projektów kwotę 14,62 mln euro. Popyt na środki z tego działania przekroczył alokację 1,5 raza [*Poziom absorpcji...* 2007, s. 8].

Projekty mogły uzyskać pomoc finansową nie mniejszą niż 2,5 tys. zł i nie większą niż 250 tys. zł oraz maksymalnie 50% wydatków kwalifikowanych dla wszystkich projektów z wyjątkiem doradztwa dla mikroprzedsiębiorstw prowadzących działalność gospodarczą na podstawie wykorzystania nowych technologii, dla których pomoc mogła sięgnąć nawet do 100% wydatków kwalifikowanych.

2.2. Charakterystyka działania 2.3 SPO WKP

Celem działania 2.3 *Wzrost konkurencyjności małych i średnich przedsiębiorstw poprzez inwestycje* było zwiększenie konkurencyjności polskich MŚP dzięki modernizacji ich oferty produktowej i technologicznej. W ramach działania wspierano

mikro-, małe i średnie przedsiębiorstwa w zakresie inwestycji w środki trwałe oraz wartości niematerialne i prawne.

Działanie 2.3 skierowane było do sektora MŚP z terenu całego kraju, z zastrzeżeniem, że w przypadku mikroprzedsiębiorstw dotacja będzie udzielana, jeżeli wykonują one działalność gospodarczą od co najmniej 3 lat lub jest ona oparta na wykorzystaniu nowoczesnych technologii.

Wspierane były szczególnie projekty przewidujące:

- działania modernizacyjne w MŚP prowadzące do wprowadzenia znacznej zmiany produktu lub procesu produkcyjnego,
- wdrażanie wspólnych przedsięwzięć inwestycyjnych podejmowanych przez przedsiębiorstwa,
- zakup wyników prac B+R lub praw własności przemysłowej przez przedsiębiorstwa,
- wdrażanie i komercjalizację technologii i produktów innowacyjnych,
- zastosowanie i wykorzystanie technologii gospodarki elektronicznej,
- zastosowanie i wykorzystanie ICT w procesach zarządzania przedsiębiorstwem,
- dostosowywanie technologii i produktów do wymagań dyrektyw unijnych, zwłaszcza norm zharmonizowanych i prawodawstwa w zakresie BHP.

Kwota wsparcia z działania 2.3 SPO WKP nie mogła być niższa niż 10 tys. zł ani wyższa niż 1250 tys. zł. Maksymalne dofinansowanie mogło wynieść 50% wydatków kwalifikowanych projektu (30% dla projektów realizowanych w powiecie m. Warszawa i m. Poznań; 40% dla projektów realizowanych w powiecie m. Wrocław, m. Kraków, m. Gdańsk, m. Gdynia i m. Sopot; 50% dla projektów realizowanych w powiecie innym niż powyższe).

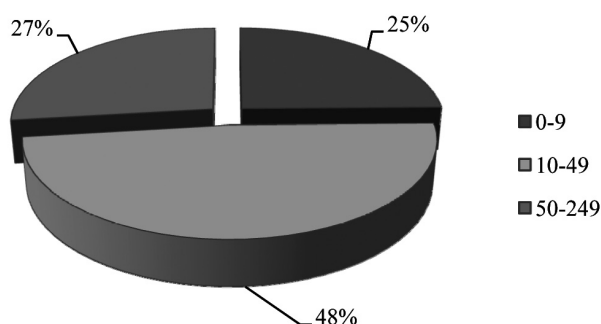
Dofinansowanie inwestycji przekraczające 250 tys. zł mogło być udzielane pod warunkiem, że beneficjent sfinansuje inwestycję w części stanowiącej różnicę pomiędzy posiadanym wkładem własnym a wielkością wydatków kwalifikowanych projektu kredytem, środkami pieniężnymi pochodzącymi z funduszu inwestycyjnego lub z wykorzystaniem leasingu, chyba że przedstawi wiarygodne i rzetelne udokumentowanie, iż posiada środki własne na realizację projektu.

Wnioski o dofinansowanie projektów przyjmowano w okresie wrzesień 2004-grudzień 2005 r. w ramach 4 konkursów. PARP zawarła ogółem 3028 umów o dofinansowanie na łączną kwotę ponad 1,7 mld zł – według kwot pierwotnych [Mapa dotacji... 2008, s. 16]. Rzeczywiste zakontraktowanie wyniosło 2800 umów o dofinansowanie na kwotę 1 489 638 442,68 zł, w tym środki EFRR wynosiły 1 042 641 113,85 zł (wartość uwzględnia aneksy, rozwiązania oraz rozliczenia końcowe umów). Popyt na środki z tego działania 5,7 razy przekroczył alokację [Poziom absorpcji... 2007, s. 8].

3. Charakterystyka beneficjentów programu

3.1. Charakterystyka beneficjentów działania 2.1

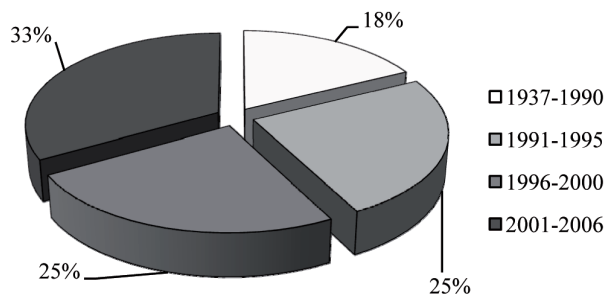
Niemal co drugi projekt doradczy finansowany w ramach działania 2.1 SPO WKP był realizowany przez małą firmę (1044 projekty). Udział firm mikro był najmniejszy i wynosił 25% (534 projekty), podczas gdy firmy średniej wielkości realizowały 27% projektów (580).



Rys. 1. Struktura beneficjentów działania 2.1 SPO WKP według wielkości przedsiębiorcy

Źródło: opracowanie własne na podstawie: [*Sprawozdanie końcowe... 2009*].

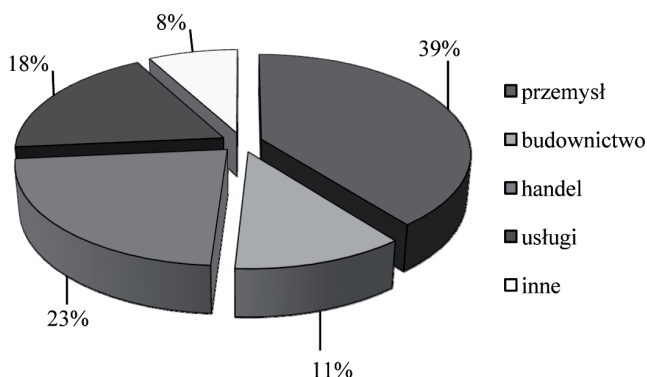
Jak pokazuje rys. 2, co trzeci beneficjent realizujący projekt w ramach działania 2.1 rozpoczął działalność nie później niż 5 lat przed uzyskaniem wsparcia (716 firm). Najrzadziej wsparcie uzyskiwały firmy najstarsze, które rozpoczęły działalność przed rokiem 1991 (381 firm, tj. 18%). „Przeciętny” beneficjent działania 2.1 to firma, która rozpoczęła działalność w 1997 r.



Rys. 2. Struktura beneficjentów działania 2.1 SPO WKP według roku rozpoczęcia działalności firmy

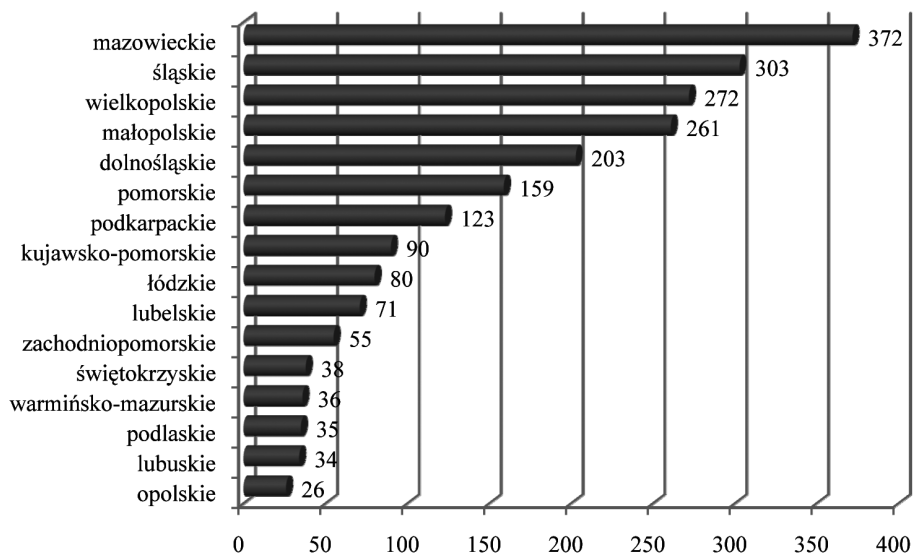
Źródło: opracowanie własne na podstawie danych PARP zawierających charakterystyki beneficjentów działania 2.1.

Najwięcej firm, które otrzymały wsparcie w ramach działania 2.1, wywodziło się z sektora przemysłu (851 firm stanowiących 39% ogółu firm). W dalszej kolejności były to: firmy handlowe (488 firm i 23%), usługowe (399 firm i 18%), budowlane (248 firm i 11%) oraz inne (172 i 8%).



Rys. 3. Struktura beneficjentów działania 2.1 SPO WKP według sektora działalności firmy

Źródło: opracowanie własne na podstawie danych PARP zawierających charakterystyki beneficjentów działania 2.1.

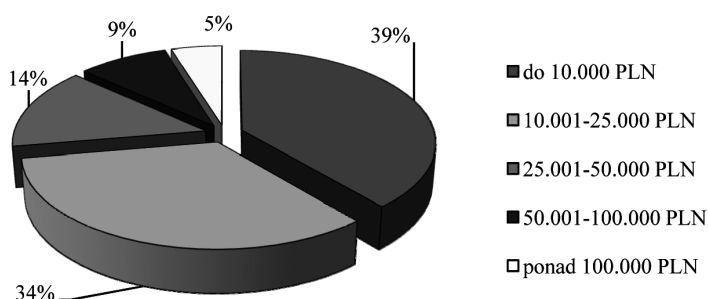


Rys. 4. Liczba projektów zrealizowanych przez beneficjentów działania 2.1 SPO WKP według województw

Źródło: opracowanie własne na podstawie: [Sprawozdanie końcowe... 2009].

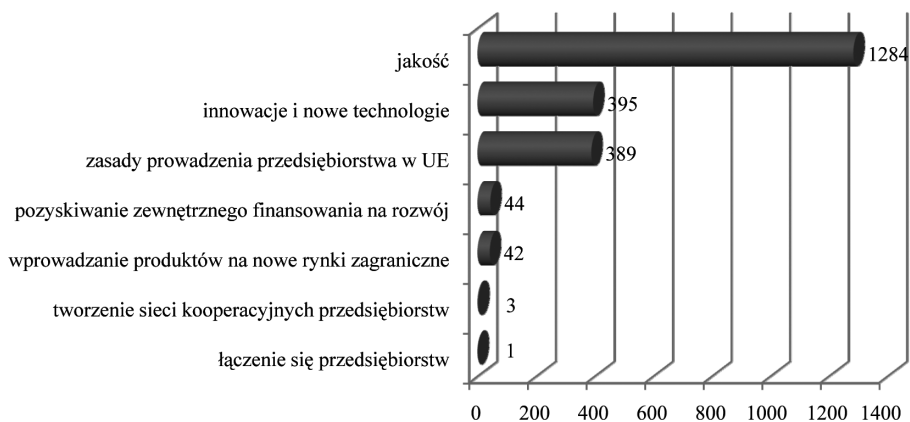
Największa grupa beneficjentów wywodziła się z województw: mazowieckiego (372), śląskiego (303), wielkopolskiego (272) oraz małopolskiego (261). Najmniej licznie były reprezentowane województwa: opolskie (26), lubuskie (34), podlaskie (35), warmińsko-mazurskie (36) i świętokrzyskie (38).

Przedsiębiorcy najczęściej realizowali projekty doradcze o wartości wsparcia nieprzekraczającej kwoty 10 000 zł (39% dotacji) (rys. 5). Nieco rzadziej wdrażano projekty w kwocie wyższej aniżeli 10 000 zł, lecz nieprzekraczającej 25 000 zł. W miarę wzrostu wysokości wsparcia zmniejszała się liczba realizowanych projektów doradczych. Średnia wysokość dofinansowania osiągnęła wartość 27 876 zł, podczas gdy mediana – 12 750 zł.



Rys. 5. Struktura beneficjentów działania 2.1 SPO WKP według wielkości dotacji

Źródło: opracowanie własne na podstawie danych PARP zawierających charakterystyki beneficjentów działania 2.1.



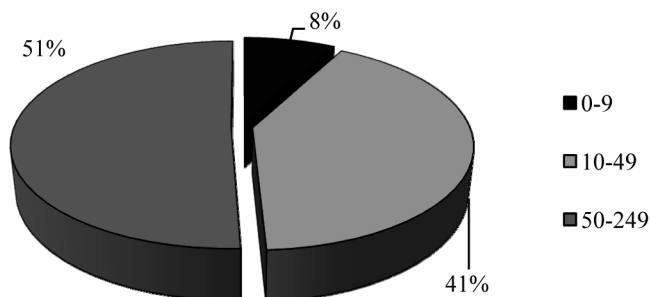
Rys. 6. Struktura beneficjentów działania 2.1 SPO WKP według typu projektu

Źródło: opracowanie własne na podstawie danych PARP dotyczących oceny rezultatów działania 2.1 SPO WKP po 18 miesiącach od rozliczenia projektów (wyniki po 9 rundach badania).

Jak przedstawiono na rys. 6, zdecydowana większość realizowanych projektów doradczych dotyczyła jakości (blisko 60% ogółu projektów). Sporym zainteresowaniem cieszyły się ponadto projekty doradcze z dziedziny innowacji i nowych technologii (18,3%) oraz zasad prowadzenia przedsiębiorstwa w Unii Europejskiej (18%). Doradztwo w innych obszarach nie wzbudziło większego zainteresowania ze strony beneficjentów.

3.2. Charakterystyka beneficjentów działania 2.3

Nieco ponad połowa projektów doradczych finansowanych w ramach działania 2.1 SPO WKP była realizowana przez firmy średniej wielkości (1420 projektów). Zdecydowanie najmniejszy był udział firm mikro i wyniósł zaledwie 8% (222 projekty), co wynikało nie tyle z małej aktywności tej kategorii firm w aplikowaniu o środki UE, ile z niskiej skuteczności pozyskiwania wsparcia na finansowanie inwestycji, kształtującej się na poziomie 5,3% (odpowiednie wskaźniki dla firm małych i średnich wynosiły 18% i 32,2%). Firmy małe zrealizowały 1158 projektów (41%).



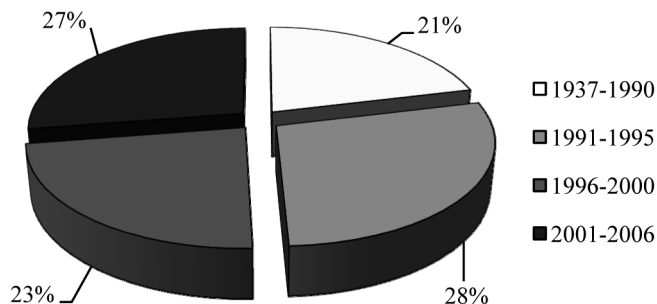
Rys. 7. Struktura beneficjentów działania 2.3 SPO WKP według wielkości przedsiębiorcy

Źródło: opracowanie własne na podstawie danych PARP zawierających charakterystyki beneficjentów działania 2.3.

Projekty w ramach działania 2.3 SPO WKP były realizowane przez firmy starsze aniżeli w przypadku działania 2.1 („przeciętny” beneficjent działania 2.3 to firma, która rozpoczęła działalność w 1996 r.). W przypadku wsparcia na inwestycje projekty realizowały najczęściej firmy, które rozpoczęły działalność gospodarczą w latach 1991-1995 (28% projektów) oraz firmy zakładane maksymalnie 5 lat przed uzyskaniem dofinansowania (27%). Podobnie jak w przypadku działania 2.1 relatywnie najrzadziej beneficjentami wsparcia były firmy najstarsze, datujące początki swojej działalności na rok 1990 i lata wcześniejsze.

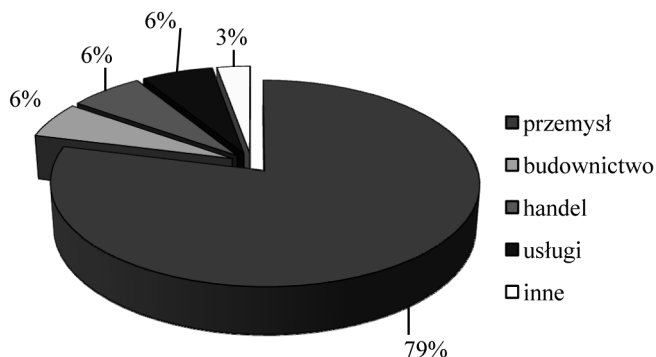
Inaczej niż w przypadku działania 2.1, gdzie rozkład beneficjentów według sektora prowadzonej działalności był bardziej równomierny, działanie 2.3 zostało całkowicie zdominowane przez firmy z sektora przemysłu, które realizowały 79%

ogólnej liczby projektów. Udział przedstawicieli pozostałych sektorów nie przekroczył 6% (rys. 9).



Rys. 8. Struktura beneficjentów działania 2.3 SPO WKP według roku rozpoczęcia działalności firmy

Źródło: opracowanie własne na podstawie danych PARP zawierających charakterystyki beneficjentów działania 2.3.



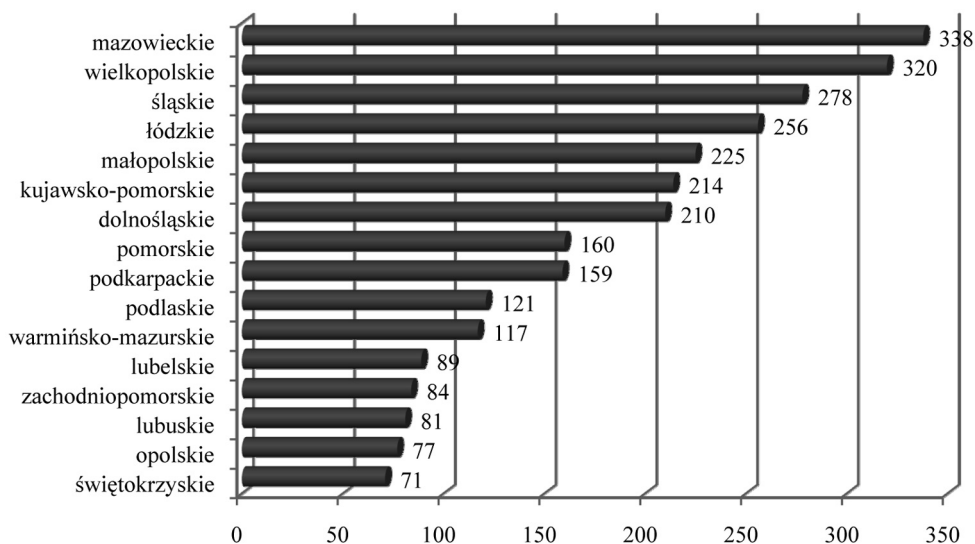
Rys. 9. Struktura beneficjentów działania 2.3 SPO WKP według sektora działalności firmy

Źródło: opracowanie własne na podstawie danych PARP zawierających charakterystyki beneficjentów działania 2.3.

Największa grupa beneficjentów wywodziła się z województw: mazowieckiego (338), wielkopolskiego (320) oraz śląskiego (278). Najmniej licznie były reprezentowane województwa: świętokrzyskie (71), opolskie (77) oraz lubuskie (81).

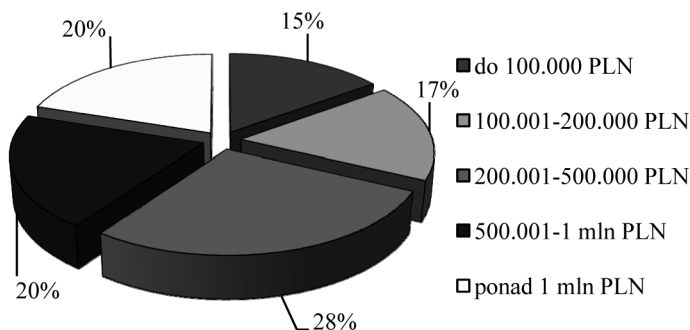
Przedsiębiorcy najczęściej realizowali projekty inwestycyjne o wartości wsparcia zawierającej się w przedziale 200 001-500 000 zł (27%). Nieco rzadziej wsparcie uzyskiwały projekty o wartości dofinansowania pomiędzy 500 001 a 1 mln zł (23%) oraz ponad 1 mln (21%). Relatywnie najmniej projektów dofinansowanych było kwotą do 100 000 zł (14%). Średnia wartość dofinansowania w ramach działania 2.3

wyniosła 536,4 tys. zł, natomiast „przeciętny” projekt uzyskał dofinansowanie na poziomie 409,2 tys. zł (wartość mediany).



Rys. 10. Liczba projektów zrealizowanych przez beneficjentów działania 2.3 SPO WKP według województw

Źródło: opracowanie własne na podstawie danych PARP zawierających charakterystyki beneficjentów działania 2.3.

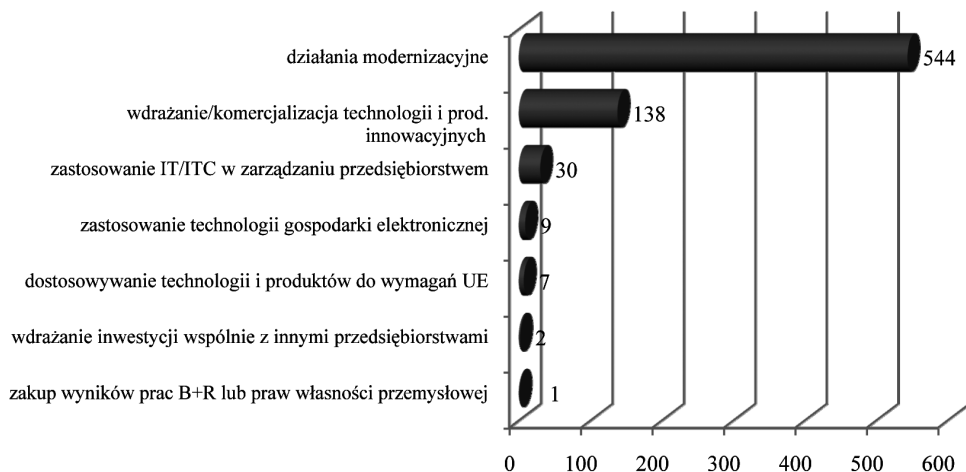


Rys. 11. Struktura beneficjentów działania 2.3 SPO WKP według wielkości dotacji

Źródło: opracowanie własne na podstawie danych PARP zawierających charakterystyki beneficjentów działania 2.3.

Jak pokazuje rys. 12., projekty finansowane w ramach działania 2.3 najczęściej przewidywały działania modernizacyjne, zdecydowanie rzadziej było to wdrażanie/

komercjalizacja technologii i produktów innowacyjnych. Zainteresowanie beneficjentów realizacją innego typu projektów było znikome. Należy zwrócić uwagę, że dane te – pochodzące z własnych deklaracji beneficjentów – mogą nieco zafałszowywać rzeczywisty obraz, ponieważ większość beneficjentów (ponad 60%) nie przypisała realizowanego przez siebie projektu do żadnego z typów.



Rys. 12. Struktura beneficjentów działania 2.3 SPO WKP według typu projektu inwestycyjnego (po 9 rundach badania)

Źródło: opracowanie własne na podstawie danych PARP dotyczących oceny rezultatów działania 2.3 SPO WKP po 18 miesiącach od rozliczenia projektów (wyniki po 9 rundach badania).

4. Efektywność programu

Efektywność rozumiana jest tu jako ocena stosunku efektów do poniesionych nakładów i ustalenie produktywności poniesionych nakładów w kategoriach wskaźników produktów, rezultatów i oddziaływania przyjętych do oceny działania.

Dodatkowo na potrzeby wnioskowania o efektywności programu w kontekście regionalnym podzielono województwa w Polsce na 3 grupy w zależności od poziomu ich rozwoju społeczno-gospodarczego (tab. 1). W pierwszej grupie znalazły się województwa o najniższym poziomie rozwoju, dla których wartość PKB *per capita* była w 2004 r. niższa niż 40% średniej dla 27 krajów członkowskich UE. W drugiej grupie połączono te województwa, które charakteryzowały się wskaźnikiem PKB *per capita* pomiędzy 40 a 50% dla UE-27, natomiast do trzeciej grupy zaliczono województwa najbogatsze w skali całego kraju, dla których PKB *per capita* przewyższała 50% średniej UE-27.

Tabela 1. Podział województw na potrzeby badania ze względu na poziom PKB dla UE-27

Klasyfikacja województw	Wartość PKB jako % średniej UE-27
Województwa o niskim poziomie rozwoju PKB <i>per capita</i> mniejszy niż 40% średniej UE-27 (2004)	
Lubelskie	35,2
Podkarpackie	35,4
Podlaskie	37,9
Świętokrzyskie	39,3
Warmińsko-mazurskie	39,4
Województwa o przeciętnym poziomie rozwoju PKB <i>per capita</i> większy niż 40% i mniejszy niż 50% średniej UE-27 (2004)	
Małopolskie	43,4
Opolskie	43,6
Lubuskie	45,4
Kujawsko-pomorskie	45,4
Łódzkie	46,7
Zachodniopomorskie	47,2
Pomorskie	49,6
Województwa o wysokim poziomie rozwoju PKB <i>per capita</i> większy niż 50% średniej UE-27 (2004)	
Dolnośląskie	51,7
Wielkopolskie	54,5
Śląskie	57,9
Mazowieckie	76,8

Źródło: opracowanie własne na podstawie danych EUROSTAT.

4.1. Efektywność działania 2.1 SPO WKP

W przypadku wszystkich wskaźników, dla których możliwe było przeprowadzenie obliczeń, wyraźnie widać, że produktywność zaangażowania środków finansowych pochodzących z dotacji UE była dla działania 2.1 (projekty doradcze) wielokrotnie wyższa aniżeli wartość analogicznych wskaźników dla działania 2.3 (projekty inwestycyjne).

Tabela 2. Produktywność dotacji z UE w ramach działania 2.1 z punktu widzenia różnorodnych wskaźników ekonomicznych – efekt brutto

Wskaźnik	Jednostka miary (j.m.)	Wysokość dotacji niezbędna do uzyskania średniego wzrostu o 1 j.m.
Nowe miejsca pracy ogółem	1 etat	3 655 zł
Wielkość przychodów netto	1 000 zł	15,4 zł
Wartość sprzedaży towarów/usług w ramach eksportu netto	1 000 zł	106,8 zł
Wartość zakupu towarów/usług w ramach importu netto	1 000 zł	136,3 zł
Liczba nowych zagranicznych kontraktów handlowych w ramach eksportu	1 szt.	11 258 zł
Liczba nowych zagranicznych kontraktów handlowych w ramach importu	1 szt.	35 518 zł
Liczba wprowadzonych innowacji produktowych	1 szt.	13 631 zł
Liczba wprowadzonych innowacji procesowych	1 szt.	23 350 zł

Źródło: opracowanie własne na podstawie danych PARP dotyczących oceny rezultatów projektów działania 2.1 i 2.3 SPO WKP po 18 miesiącach od rozliczenia projektów (wyniki po 9 rundach badania); [*Sprawozdanie końcowe...* Warszawa 2009].

Szczególnie wysoko należy ocenić produktywność nakładów potrzebnych do stworzenia 1 nowego miejsca pracy w porównaniu z innymi alternatywnymi narzędziami kształtowania polityki rynku pracy, np. z funduszami pożyczkowymi, gdzie wygenerowanie jednego nowego miejsca pracy w firmie sektora MŚP wymagało zewnętrznego wsparcia finansowego w formie pożyczki w kwocie 48,7 tys. zł (z tą oczywiście różnicą, że środki z funduszy pożyczkowych podlegają zwrotowi i mogą być ponownie zaangażowane) [Bartkowiak, Korol 2009, s. 32-35].

Nadspodziewanie dobre efekty uzyskano także w przypadku zwiększenia wielkości przychodów netto. Wzrost wielkości przychodów netto o 1000 zł wymagał zaangażowania jedynie 15,4 zł.

Analiza efektywności dofinansowania pochodzącego ze środków unijnych z punktu widzenia dynamiki zmian w zatrudnieniu wśród firm-beneficjentów działania 2.1 wskazuje na istotne różnice pomiędzy grupami województw wyróżnionymi ze względu na poziom rozwoju społeczno-gospodarczego. Województwa o niskim poziomie rozwoju charakteryzowały się znacznie wyższą dynamiką tych zmian aniżeli województwa lepiej rozwinięte gospodarczo (tab. 3).

Tabela 3. Efektywność dotacji z UE z punktu widzenia dynamiki zmian w zatrudnieniu pomiędzy dwoma kolejnymi okresami sprawozdawczymi po realizacji projektu w ramach działania 2.1

Klasyfikacja województw	Dynamika zmian w zatrudnieniu
Województwa o niskim poziomie rozwoju	14,9%
Województwa o przeciętnym poziomie rozwoju	10,3%
Województwa o wysokim poziomie rozwoju	10,4%

Źródło: dane PARP dot. oceny rezultatów projektów działania 2.1 i 2.3 SPO WKP po 18 miesiącach od rozliczenia projektów, wyniki po 9 rundach badania, opracowanie własne.

4.2. Efektywność działania 2.3 SPO WKP

Podobnie jak w przypadku działania 2.1 także w przypadku działania 2.3 uzyskane efekty należy ocenić wysoko. Zrealizowano prawie wszystkie projekty, które uzyskały wsparcie w ramach działania, a w znacznej części zakładane wskaźniki produktu i rezultatu przekroczyły wcześniej założone wielkości. Jak już wcześniej wspomniano, w przypadku projektów inwestycyjnych (działanie 2.3) produktywność zaangażowania

Tabela 4. Produktywność dotacji z UE w ramach działania 2.3 z punktu widzenia różnorodnych wskaźników ekonomicznych – efekt brutto

Wskaźnik	Jednostka miary (j.m.)	Wysokość dotacji niezbędna do uzyskania średniego wzrostu o 1 j.m.
Nowe miejsca pracy ogółem	1 etat	94 580 zł
Wielkość przychodów netto	1 000 zł	99,8 zł
Wartość sprzedaży towarów/usług w ramach eksportu netto	1 000 zł	813,6 zł
Wartość zakupu towarów/usług w ramach importu netto	1 000 zł	1 810 zł
Liczba nowych zagranicznych kontraktów handlowych w ramach eksportu	1 szt.	80 847 zł
Liczba nowych zagranicznych kontraktów handlowych w ramach importu	1 szt.	267 806 zł
Liczba wprowadzonych innowacji produktowych	1 szt.	139 346 zł
Liczba wprowadzonych innowacji procesowych	1 szt.	292 152 zł

Źródło: opracowanie własne na podstawie danych PARP dotyczących oceny rezultatów projektów działania 2.1 i 2.3 SPO WKP po 18 miesiącach od rozliczenia projektów (wyniki po 9 rundach badania); [*Sprawozdanie końcowe...* 2009].

żowania środków finansowych pochodzących z dotacji UE była wielokrotnie niższa aniżeli wartość analogicznych wskaźników obliczonych dla projektów doradczych (działanie 2.1), co prezentuje tab. 4.

Podobnie jak w przypadku działania 2.1 efektywność dofinansowania ze środków unijnych wykazuje znaczne zróżnicowanie pod względem dynamiki zmian w zatrudnieniu będącej rezultatem realizowanego projektu inwestycyjnego. Im niższy poziom rozwoju społeczno-gospodarczego, tym wyższa dynamika zmian w zatrudnieniu uzyskanych po realizacji projektu inwestycyjnego, na co wskazują dane zawarte w tab. 5.

Tabela 5. Efektywność dotacji z UE z punktu widzenia dynamiki zmian w zatrudnieniu pomiędzy dwoma kolejnymi okresami sprawozdawczymi po realizacji projektu w ramach działania 2.3

Klasyfikacja województw	Dynamika zmian w zatrudnieniu
Województwa o niskim poziomie rozwoju	15,5%
Województwa o przeciętnym poziomie rozwoju	12,9%
Województwa o wysokim poziomie rozwoju	10,4%

Źródło: opracowanie własne na podstawie danych PARP dotyczących oceny rezultatów projektów działania 2.1 i 2.3 SPO WKP po 18 miesiącach od rozliczenia projektów (wyniki po 9 rundach badania).

5. Zakończenie

Przeprowadzona w niniejszym opracowaniu analiza pokazuje pozytywne efekty dla wzrostu konkurencyjności przedsiębiorstw, jakie w większości przypadków przyniosła realizacja działań doradczych i inwestycyjnych w ramach Sektorowego Programu Operacyjnego „Wzrost Konkurencyjności Przedsiębiorstw”. Wyniki badań, koncentrując się na efektywności projektów z poziomu brutto, ilustrują zmiany, jakie zaszły w grupie przedsiębiorstw, które otrzymały dofinansowanie ze środków unijnych. Istotnym, a z przyczyn technicznych pominiętym, aspektem oceny jest jednak wiedza o efektach interwencji z poziomu netto, a więc o tym, jaka część obserwowanych efektów jest bezpośrednim skutkiem działań podjętych w ramach projektów współfinansowanych ze środków unijnych. Brak wiedzy na temat skuteczności netto uniemożliwia z kolei dokonanie pełnej oceny interwencji – nie da się bowiem udzielić odpowiedzi na pytanie o to, czy obserwowane zmiany są skutkiem oddziaływania programu czy też czynników zupełnie od niego niezależnych.

Literatura

- Bartkowiak B., Korol M., *Fundusze pożyczkowe w Polsce wspierające mikro-, małe i średnie przedsiębiorstwa według stanu na 31 grudnia 2008 roku*, Polskie Stowarzyszenie Funduszy Pożyczkowych, Szczecin 2009.
- Ewaluacja wpływu funduszy strukturalnych na konkurencyjność przedsiębiorstw*, PSDB, Warszawa 2008.
- Mapa dotacji. Jak przedsiębiorcy korzystali z 2.3 SPO WKP*, „Biuletyn Euro Info” 2008 nr 5.
- Ocena rezultatów działania 2.1 i 2.3 SPO WKP po 18 miesiącach*, PARP, Warszawa 2008.
- Poziom absorpcji przez małe i średnie przedsiębiorstwa środków w ramach SPO Wzrost Konkurencyjności i Przedsiębiorstw, lata 2004-2006*, raport z oceny uzupełniającej, WYG International, PSDB, Warszawa 2007.
- Sprawozdanie końcowe z realizacji działania 2.1 w ramach Sektorowego Programu Operacyjnego Wzrost Konkurencyjności Przedsiębiorstw, lata 2004-2006, w latach 2004-2009*, PARP, Warszawa 2009.
- Sprawozdanie końcowe z realizacji działania 2.3 w ramach Sektorowego Programu Operacyjnego Wzrost Konkurencyjności Przedsiębiorstw, lata 2004-2006, w latach 2004-2009*, PARP, Warszawa 2009.
- Uzupełnienie Sektorowego Programu Operacyjnego Wzrost konkurencyjności przedsiębiorstw, lata 2004-2006*, http://www.konkurencyjnosc.gov.pl/NR/rdonlyres/75F01A00-10D3-4E9C-820A-2C0408D6B778/49979/Uzupelnienie_SPOWKP_jedn_22_07_09.pdf.

EFFECTIVENESS OF SUPPORTING THE COMPETITIVENESS OF SMALL- AND MEDIUM-SIZED ENTERPRISES WITH THE USE OF EUROPEAN UNION'S FUNDS

Summary The analysis undertaken in this article gives evidence of positive effects for the competitiveness of enterprises brought under EU-funded Sectoral Operational Programme Improvement of the Competitiveness of Enterprises. However, the assessment of the Programme's results should be made with due caution. This is because the results of the study – while focusing on broadly defined effectiveness – merely illustrate changes that occurred in the group of the Programme's beneficiaries and ignore the net effects being a direct result of intervention. The lack of knowledge on the net effects makes it impossible to determine whether and to what extent these positive effects result from support granted under the Programme scheme.