

Elżbieta Szymańska

Szkoła Główna Gospodarstwa Wiejskiego w Warszawie

**ZNACZENIE PŁATNOŚCI BEZPOŚREDNICH
W FINANSOWANIU DZIAŁALNOŚCI
GOSPODARSTW WYSPECJALIZOWANYCH
W PRODUKCJI ŻYWCA WIEPRZOWEGO***

Streszczenie: Celem opracowania jest prezentacja wyników badań dotyczących określenia udziału płatności bezpośrednich w finansowaniu działalności gospodarstw wyspecjalizowanych w produkcji żywca wieprzowego w Polsce. Analizą objęto 80 gospodarstw o dużej skali produkcji. Z badań wynika, że w gospodarstwach trzodowych istnieją duże zasoby użytków rolnych, ale udział płatności bezpośrednich w ich przychodach i kosztach jest mały. Płatności bezpośrednie są podstawowym instrumentem WPR i wpływają na poziom dochodów rolniczych. W celu zapewnienia jednakowych warunków konkurencyjności na europejskim rynku należy zmienić sposób ich naliczania.

Słowa kluczowe: gospodarstwa trzodowe, płatności bezpośrednie, koszty produkcji.

1. Wstęp

Jednym z podstawowych instrumentów wsparcia gospodarstw rolniczych w ramach wspólnej polityki rolnej (WPR) są dopłaty bezpośrednie. Zostały one wprowadzone w Unii Europejskiej w wyniku reformy McSharry'ego w 1992 roku. Zadaniem dopłat bezpośrednich było podtrzymywanie dochodów rolników w sytuacji stopniowej obniżki cen minimalnych i interwencyjnych na produkty rolne, jaka została zapoczątkowana właśnie w tym czasie. Obniżenie cen produktów rolnych miało podnieść ich konkurencyjność na rynku światowym, a jednocześnie wiązało się z naciskami międzynarodowej organizacji GATT (General Agreement on Tariffs and Trade), dążącej do liberalizacji handlu rolnego. Dopłaty bezpośrednie miały zatem zniwelować cenowo-rynkowy mechanizm wspierania dochodów rolników na rzecz mechanizmów pozarynkowych [Kutkowska 2009, s. 102]. W wyniku reformy WPR w 2003 r. zostały one oddzielone od produkcji rolnej. Dzięki temu rolnicy mogą

* Praca naukowa finansowana ze środków budżetowych na naukę w latach 2010-2012 jako projekt badawczy nr N N112 156739.

kierować się w swoich działaniach zapotrzebowaniem rynku i konkurencyjnością, a nie wysokością dopłat.

W wyniku kolejnych zmian WPR płatności bezpośrednie stały się ważnym instrumentem polityki, odpowiedzialnym za wsparcie i stabilizację dochodów rolniczych, utrzymanie użytków rolnych w dobrej kulturze rolnej, zgodnie z wymogami środowiska. Miały za zadanie rekompensować koszty związane z wypełnianiem wymogów wspólnotowych w odniesieniu do jakości i sposobów produkcji oraz zapewniać równe warunki konkurencji w ramach jednolitego rynku rolno-żywnościowego. Stały się także pomocnym instrumentem w realizacji nowych wyzwań, związanych z ochroną zasobów naturalnych, zmianami klimatycznymi, gospodarką wodną, różnorodnością biologiczną oraz energią odnawialną [Czyżewski, Stępień 2010, s. 22].

Wraz z przystąpieniem Polski do UE polscy rolnicy zostali włączeni w europejski system wspierania dochodów rolniczych w formie płatności bezpośrednich. Jednocześnie zostały wycofane dopłaty do oprocentowania kredytów, do skupu zbóż i paliwa rolniczego, a także dopłaty w ramach interwencji na rynku produktów rolnych i subwencji do postępu rolniczego. W tej sytuacji poprawa dochodów polskiego rolnictwa miała nastąpić poprzez realizację płatności bezpośrednich w połączeniu z funduszami strukturalnymi [Zegar 2004, s. 130-132].

Celem opracowania jest prezentacja wyników badań dotyczących określenia udziału płatności bezpośrednich w finansowaniu działalności gospodarstw wyspecjalizowanych w produkcji żywca wieprzowego (trzodowych). Polska należy bowiem do ważnych producentów trzody chlewnej w Unii Europejskiej. W 2009 r. pogłowie tego gatunku zwierząt w kraju liczyło 14,3 mln sztuk, a produkcja żywca wieprzowego wyniosła 2202 tys. ton [Rynek mięsa... 2010, s. 5-6]. Chowem trzody chlewnej w Polsce zajmuje się ponad 414 tys. gospodarstw indywidualnych. Znaczenie postawionego celu wynikało z faktu, iż chów trzody chlewnej nie musi być związany z ziemią, ponieważ rolnicy mogą stosować w żywieniu wyłącznie pasze z zakupu, zwłaszcza przemysłowe. W przypadku jednak małej powierzchni użytków rolnych, szczególnie w gospodarstwach o dużej skali produkcji, problemem staje się właściwe zagospodarowanie odchodów zwierzęcych.

2. Źródła materiałów i metoda badań

Analizą objęto 80 gospodarstw specjalizujących się w produkcji trzody chlewnej. Wyboru gospodarstw dokonano na podstawie skali produkcji oraz ich lokalizacji, a następnie zgody kierowników tych jednostek na udostępnienie informacji. W pierwszym etapie wytypowano osiem województw o największej koncentracji chowu trzody chlewnej w Polsce: opolskie, wielkopolskie, pomorskie, kujawsko-pomorskie, warmińsko-mazurskie, mazowieckie, łódzkie i lubelskie. W tych województwach w 2005 r. obsada trzody chlewnej na 100 ha gruntów ornych była

najwyższa¹, a pogłowie stanowiło 79,0% tego gatunku zwierząt w kraju. Następnie w wytypowanych województwach pracownicy ośrodków doradztwa rolniczego wybrali po 10 gospodarstw, w których utrzymywano 50 i więcej loch i/lub produkowano 1000 i więcej tuczników rocznie. W tych gospodarstwach na podstawie kwestionariusza wywiadu kierowanego zebrano informacje na temat poniesionych kosztów i uzyskanych przychodów. Następnie, zgodnie z metodyką FADN (Farm Accountancy Data Network) obliczono poziom dochodu rolniczego [Goraj, Osuch, Płonka 2007, s. 28-32]. Zebrane dane dotyczyły roku 2006.

W 2010 r. rozpoczęto proces powtórzenia badań w tych gospodarstwach. Do końca stycznia 2011 r. uzyskano część informacji z 40 gospodarstw, położonych w pięciu województwach: wielkopolskim, opolskim, kujawsko-pomorskim, pomorskim i łódzkim. Z zakresu tych badań w opracowaniu wykorzystano informacje rolników na temat oceny ich gospodarstw w stosunku do innych funkcjonujących w kraju i UE.

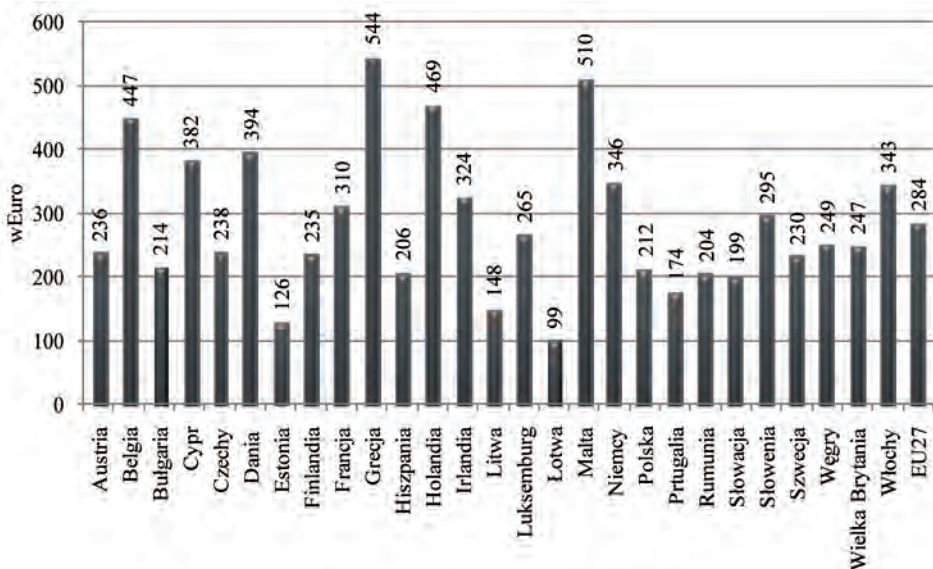
W analizach uwzględniono także dane Ministerstwa Rolnictwa i Gospodarki Żywnościowej (MRiGŻ), Komisji Europejskiej (KE), Agencji Restrukturyzacji i Modernizacji Rolnictwa (ARiMR) oraz informacje z literatury przedmiotu badań. Przy opracowywaniu danych zastosowano statystykę matematyczną oraz analizę korelacji i regresji prostej. Natomiast przy przedstawianiu wyników badań posłużono się metodami statystyki graficznej, tabelarycznej i opisowej.

3. System płatności bezpośrednich w UE i w Polsce

W UE funkcjonują dwa podstawowe modele płatności: system płatności jednolitej SPS (Single Payment Scheme) oraz system jednolitej płatności obszarowej SAPS (Single Area Payment Scheme). Pierwszy z nich stosowany jest w krajach UE-15 oraz w dwóch nowych państwach członkowskich: na Malcie i w Słowenii. W systemie tym funkcjonują trzy modele płatności: historyczny, regionalny i mieszany. W każdym z nich płatności są przyznawane rolnikom na podstawie posiadanych przez nich uprawnień, a te z kolei wynikają z dopłat otrzymywanych w latach 2000-2002. Wysokość płatności jest jednak w różny sposób naliczana. W modelu historycznym kwota płatności bezpośrednich przypadająca na 1 ha użytków rolnych odpowiada średniej kwocie płatności otrzymywanych przez danego rolnika w okresie referencyjnym. Natomiast w modelu regionalnym ustala się kwotę płatności otrzymaną przez wszystkich rolników w danym regionie w latach 2000-2002, a następnie dzieli się ją na całkowitą powierzchnię uprawnioną do płatności, co daje w efekcie jednakową stawkę na 1 ha użytków rolnych w danym regionie. Model mieszany stanowi połączenie modelu historycznego i regionalnego. Według tego systemu część płatności otrzymywanych przez rolników jest wypłacana na podstawie historycznej,

¹ Obsada trzody chlewnej w sztukach na 100 ha gruntów ornych w 2005 r. w analizowanych województwach: wielkopolskie – 274, kujawsko-pomorskie – 206, pomorskie – 135, opolskie – 134, łódzkie – 126, mazowieckie – 95, warmińsko-mazurskie – 88, lubelskie – 85.

a część na bazie regionalnej. Przy tym model mieszany może być statyczny, czyli niezmienny lub dynamiczny, zmierzający do stawki jednolitej. Model statyczny jest stosowany w Luksemburgu, Szwecji i w Irlandii Północnej, natomiast dynamiczny występuje w Danii, Finlandii, Niemczech i Anglii. Różny sposób nalicza dopłat bezpośrednich powoduje ich zróżnicowanie (rys. 1). Najwyższe stawki dopłat występują w Grecji, na Malcie, w Holandii i Belgii. Natomiast najniższe cechują rolnictwo na Łotwie, Litwie, w Estonii i Portugalii.



Rys. 1. Stawki płatności bezpośrednich na 1 ha użytków rolnych w krajach UE-27

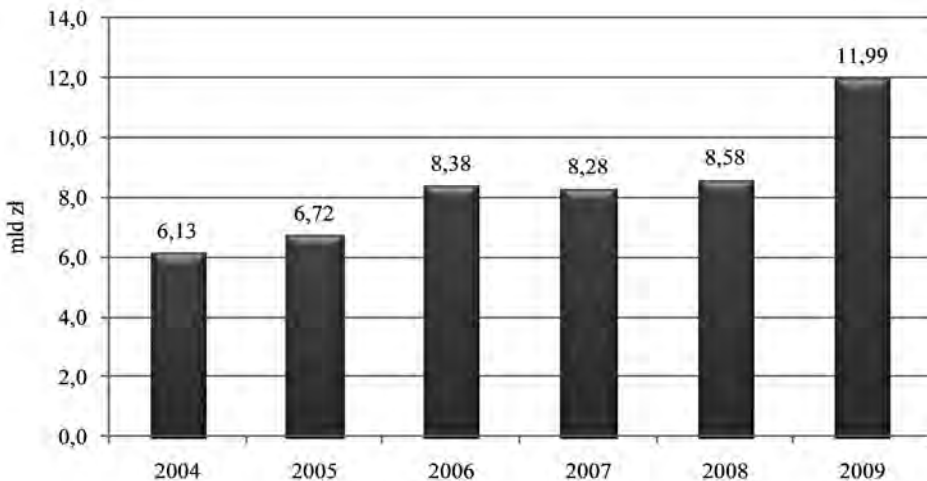
Źródło: opracowanie własne na podstawie danych Komisji Europejskiej.

W Polsce, podobnie jak w większości nowych państw członkowskich UE, przyjęto uproszczony system dopłat bezpośrednich. W odróżnieniu od państw „starej piętastki”, gdzie do 2006 roku obowiązywał system dopłat do produkcji, system uproszczony ma charakter dopłat powierzchniowych. Stawka płatności bezpośrednich składa się z podstawowej płatności obszarowej do 1 ha użytków rolnych, finansowanej w całości z budżetu UE, oraz z uzupełniającej płatności obszarowej do powierzchni upraw uprawnionych, pochodzącej z budżetu krajowego. Kwota unijnego wsparcia jest ustalana na podstawie powierzchni użytków rolnych utrzymywanych w dobrej kulturze rolnej w 2004 r. i wysokości tzw. plonu referencyjnego, który obejmuje wydajność zbóż w latach 1986/87-1990/91.

W latach 2004-2006 podstawowe płatności obszarowe finansowano z I i II filaru Sekcji Gwarancji Europejskiego Funduszu Orientacji i Gwarancji Rolnej (EFOGR), a w nowym okresie programowania, w latach 2007-2013, z Europejskiego Fundu-

szu Rolniczego Gwarancji (EFRG). Do jednolitej płatności obszarowej kwalifikuje się grunty użytkowane rolniczo, utrzymane w dobrej kulturze rolnej, o łącznej powierzchni działek nie mniejszej niż 1 ha. Zadania i kompetencje w zakresie podstawowych i uzupełniających płatności bezpośrednich w kraju realizuje ARiMR.

Wynegocjowany poziom płatności bezpośrednich w Polsce jest znacznie niższy w porównaniu z istniejącym w starych państwach członkowskich UE. Wynika to z przyjęcia niższego plonu referencyjnego, który wynosi w kraju tylko 3,0 t/ha. W 2004 r. płatności bezpośrednie otrzymywane przez polskich rolników stanowiły 55% poziomu dopłat w krajach UE-15, ale w kolejnych latach stopniowo zwiększały się. W 2010 roku ich wysokość miała osiągnąć 100% poziomu wsparcia uzyskiwanego przez rolników UE-15. Przy tym 70% ich wartości pochodzi z budżetu UE, a pozostałe 30% obejmuje krajowe płatności uzupełniające. Wraz ze wzrostem poziomu dopłat zwiększa się ogólna suma płatności bezpośrednich przekazywanych rolnikom w kolejnych latach. W 2004 r. wypłacono producentom rolnym w Polsce 6,13 mld zł, a w 2009 r. 11,99 mld zł. W tym okresie z płatności bezpośrednich skorzystało około 1,4 mln rolników (rys. 2). W 2010 r. na ten rodzaj wsparcia rolników przeznaczono 12,8 mld zł. Jak wynika z danych ARiMR do końca stycznia 2011 r. wypłacono producentom rolnym połowę tej kwoty.

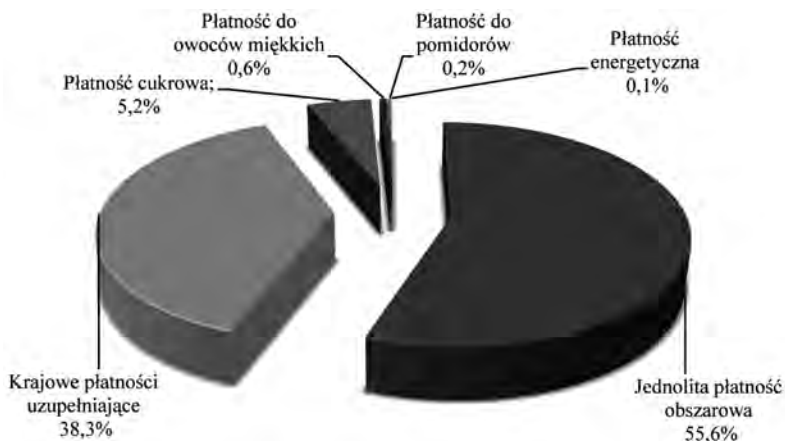


Rys. 2. Kwoty wypłacone polskim rolnikom w ramach płatności bezpośrednich w latach 2004-2009

Źródło: opracowanie własne na podstawie danych MRiRW.

Krajowe płatności uzupełniające w latach 2004-2009 dotyczyły podstawowych upraw, takich jak zboża, rośliny oleiste i wysokobiałkowe, a także chmielu, skrobi ziemniaczanej i tytoniu. Od 2007 r. zostały rozszerzone o tzw. płatność zwierzęcą, która obejmuje powierzchnię roślin przeznaczonych na paszę, a uprawianych na

trwałych użytkach zielonych. Ponadto, w wyniku reform przeprowadzonych na rynku cukru oraz owoców miękkich i warzyw, od 2006 r. z budżetu unijnego wypłacana jest oddzielna płatność cukrowa, a od 2008 r. – płatność do pomidorów i do uprawy owoców miękkich kierowanych do przetwórstwa. W ogólnej sumie płatności bezpośrednich otrzymywanych przez polskich rolników największy udział stanowią jednolite płatności obszarowe (55,6%) oraz krajowe płatności uzupełniające, głównie z zakresu upraw podstawowych i płatności zwierzęcej (38,3%). Płatność cukrowa w 2009 r. stanowiła 5,2%, a pozostałe rodzaje płatności nie przekroczyły 1,0% ogólnej sumy płatności bezpośrednich (rys. 3).



Rys. 3. Udział poszczególnych płatności w całkowitym wsparciu kierowanym do rolników w 2009 roku

Źródło: opracowanie własne na podstawie danych MRiRW.

W 2010 r. wprowadzono nowe rodzaje płatności bezpośrednich, które są źródłem wsparcia dochodów rolników:

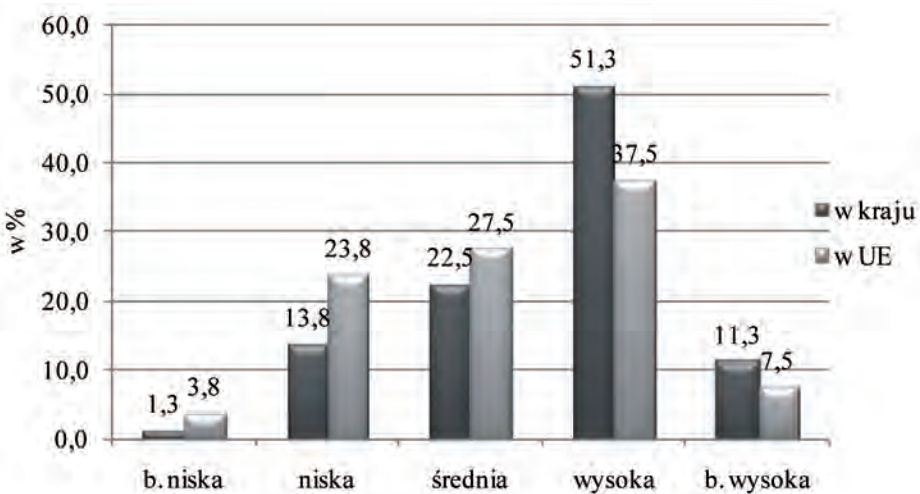
- specjalną płatność obszarową do powierzchni upraw roślin strączkowych i motylkowatych drobnonasiennych,
- płatność do krów utrzymywanych w gospodarstwach położonych na obszarach wrażliwych pod względem gospodarczym lub środowiskowym,
- płatność do owiec utrzymywanych w gospodarstwach położonych na obszarach o niekorzystnych warunkach gospodarowania, które doświadczają szczególnych niedogodności z tego tytułu.

4. Charakterystyka i ocena badanych gospodarstw

Badane gospodarstwa specjalizowały się w produkcji żywca wieprzowego. Średni udział trzody chlewnej w wartości produkcji towarowej wynosił tam ponad 90,2%.

Jednocześnie 28,7% gospodarstw sprzedawało tylko trzodę chlewną. W 62,5% gospodarstwach prowadzono zamknięty cykl chowu, czyli utrzymywano wszystkie grupy technologiczne tego gatunku zwierząt, a produktem końcowym były tuczniaki. Pozostałe gospodarstwa realizowały chów trzody chlewnej w cyklu otwartym, czyli specjalizowały się w jednym lub w dwóch etapach procesu produkcji. Najczęściej był to tucz zakupionych prosiąt lub warchlaków albo chów loch, gdzie końcowym produktem były prosięta. Ze względu na różnice w poziomie specjalizacji skala produkcji w tych gospodarstwach mieściła się w przedziale od 25,7 do 1104,4 ton żywca wieprzowego rocznie.

Przeciętny obszar użytków rolnych w badanych gospodarstwach wynosił 85,8 ha i był 10-krotnie większy od średniej w kraju. Ponad 96,4% tej powierzchni stanowiły grunty orne, a tylko 3,6% trwałe użytki zielone. Duży odsetek gruntów pochodził z dzierzawy, prawie 35,0%. We wszystkich analizowanych gospodarstwach w strukturze zasiewów, w związku z żywieniem trzody chlewnej paszami treściwymi, dominowały zboża. Ich przeciętny udział wynosił 88,6%. Gospodarstwa te kierowane były przez osoby o dużym doświadczeniu w chowie trzody chlewnej, w wieku od 30 do 50 lat. Ponadto 7,5% gospodarstw było prowadzonych przez osoby z wyższym wykształceniem.



Rys. 4. Ocena badanych gospodarstw przez ich właścicieli

Źródło: badania własne.

W porównaniu z innymi gospodarstwami wyspecjalizowanymi w produkcji żywca wieprzowego duża część ankietowanych rolników wysoko oceniała swoje gospodarstwa (rys. 4). Tylko 1,3% respondentów uznało, że ich gospodarstwa są na bardzo niskim poziomie, a 13,8% wskazało na ocenę niską. Ponad 51,0% re-

spondentów stwierdziło, że na tle kraju ich gospodarstwa są na wysokim poziomie. Natomiast bardzo wysoką ocenę przyznało swoim gospodarstwo 11,3% rolników. Ankietowani rolnicy słabiej ocenili swoje gospodarstwa w porównaniu z funkcjonującymi w innych krajach UE. Na tym obszarze 3,8% respondentów uznało, że ich gospodarstwa są na bardzo niskim poziomie, a 23,8%, że na niskim. Część rolników (37,5%) stwierdziła jednak, iż może konkurować z innymi producentami w UE, ponieważ ich gospodarstwa są na wysokim poziomie. Podobną opinię wyraziło 7,5% respondentów, przypisując swoim gospodarstwom najwyższą ocenę.

5. Udział płatności bezpośrednich w kosztach i przychodach gospodarstw

Poziom uzyskiwanych płatności bezpośrednich w analizowanej grupie gospodarstw był bardzo zróżnicowany, co wynikało z posiadania różnej powierzchni użytków rolnych. Jedno z gospodarstw nie korzystało z tego rodzaju wsparcia, ze względu na bardzo mały obszar (1,5 ha użytków rolnych). W pozostałych gospodarstwach płatności bezpośrednie stanowiły od 2,5 tys. do 235,4 tys. zł (tab.1). Znaczna część producentów trzody chlewnej skorzystała także z innych form wsparcia dochodów rolniczych. Dopłatę z tytułu niekorzystnych warunków gospodarowania (ONW) otrzymał co drugi producent trzody chlewnej. Poziom tego rodzaju płatności mieścił się w przedziale od 0,72 tys. do 38,2 tys. zł. Dopłaty rolnośrodowiskowe pobrało natomiast 18,5% rolników. Ich wielkość mieściła się w przedziale od 2,6 tys. do 54 tys. zł. W strukturze wsparcia finansowego produkcji rolniczej w badanej grupie gospodarstw dominowały jednak płatności bezpośrednie, które stanowiły 84,6% wszystkich dopłat. Udział płatności z tytułu ONW wyniósł 9,1%, a rolnośrodowiskowych – tylko 5,1%.

Tabela 1. Opis statystyczny dopłat otrzymywanych przez rolników w badanej grupie gospodarstw

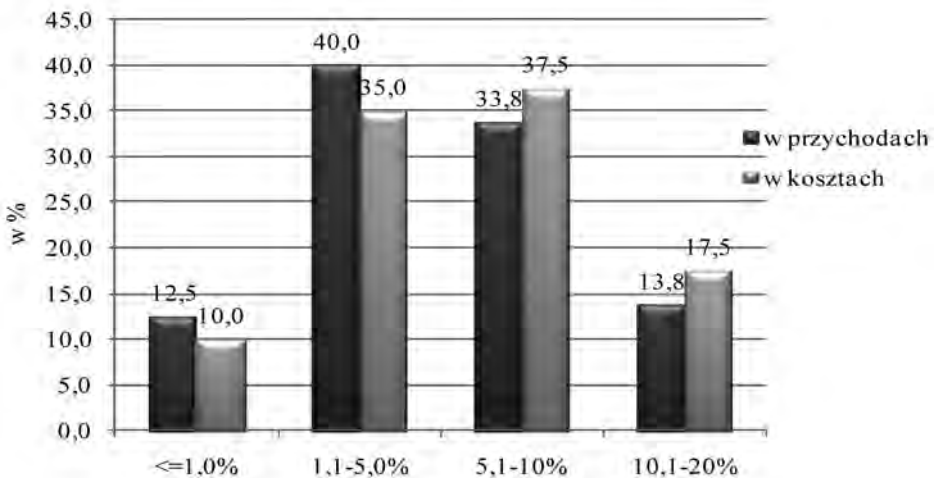
Dopłaty	Średnia	Maksimum	Odchylenie standardowe
Powierzchniowe	45 776	2353 81	45 384
Z tytułu ONW	4 980	38 161	7 724
Rolnośrodowiskowe	2 756	54 000	7 851

Źródło: obliczenia własne.

Podstawowym źródłem przychodów w analizowanych gospodarstwach była sprzedaż trzody chlewnej. Jej udział w całkowitych przychodach wyniósł 85,5%. Wartość sprzedaży produkcji roślinnej była 10-krotnie mniejsza i stanowiła 8,4%. Bardzo mały odsetek przychodów dotyczył sprzedaży pozostałych gatunków zwie-

rząt (0,5%) oraz świadczonych usług i czynszów dzierżawnych (0,2%). Płatności bezpośrednie stanowiły przeciętnie 4,6% wszystkich przychodów badanych gospodarstw. Natomiast dopłaty z tytułu ONW i rolnośrodowiskowe objęły łącznie 0,8% przychodów. Udział płatności bezpośrednich w wartości przychodów wynosił od 0,3 do 16,7%. W 3/4 gospodarstw ten rodzaj płatności stanowił od 1,0 do 10,0% przychodów rolników. Natomiast w 1/7 badanych jednostek mieścił się w przedziale od 10,0 do 20,0% (rys. 5).

W strukturze kosztów badanych gospodarstw dominowały koszty bezpośrednie, które stanowiły 80,3% kosztów całkowitych. Obejmowały one głównie koszty pasz i zakupu zwierząt, ze względu na specjalizację gospodarstw w produkcji żywności wieprzowego. Koszty pośrednie, dotyczące zużycia energii i paliw, usług obcych, ubezpieczeń i podatków, stanowiły 8,6% kosztów całkowitych produkcji rolniczej. Udział amortyzacji był mniejszy o 1,4%. Natomiast koszty czynników zewnętrznych, które obejmowały koszty najmu siły roboczej, odsetki od kredytów i czynsze dzierżawne, tworzyły 3,8% kosztów całkowitych. Udział płatności bezpośrednich w kosztach produkcji rolniczej wynosił od 0,3 do 18,9%. W ponad 1/3 gospodarstw płatności te stanowiły od 5,0 do 10,0%, a w 1/6 od 10,0 do 20,0% (rys. 5).



Rys. 5. Struktura gospodarstw o różnym udziale płatności bezpośrednich w przychodach i kosztach gospodarstw

Źródło: badania własne.

Pomimo dość niskiego udziału płatności bezpośrednich w przychodach i kosztach analizowanych gospodarstw badania wykazały, że na poziomie istotności $p = 0,05$ istnieje statystycznie istotna zależność liniowa pomiędzy poziomem dochodu rolniczego a wielkością płatności bezpośrednich. Współczynnik korelacji między tymi zmiennymi wyniósł $r = 0,36$, a wskaźnik determinacji osiągnął poziom $r^2 = 0,13$.

Równanie regresji liniowej przedstawia się następująco:

$$Dr = 174,66 + 1,12 \times Pb, \text{ dla } p = 0,001,$$

gdzie: Dr – dochód rolniczy, Pb – płatność bezpośrednie, p – poziom istotności.

Wprawdzie płatności bezpośrednie wyjaśniały mały procent zmienności dochodu rolniczego, ale wpływały na jego wysokość. Oznacza to, że w gospodarstwach trzodowych inne czynniki w większym stopniu decydują o osiąganych wynikach ekonomicznych.

6. Perspektywy WPR i płatności bezpośrednich po 2013 roku

Obecnie toczy się debata na forum Unii Europejskiej na temat wspólnej polityki rolnej po 2013 roku. Istnieje dość powszechne przekonanie, że WPR stała się zbyt skomplikowana, a tym samym mało przejrzysta i zrozumiała. Wynika to ze stosowania różnych sposobów naliczania płatności bezpośrednich w poszczególnych krajach członkowskich, rozbudowanej struktury administracyjnej na poziomie poszczególnych krajów i całej UE oraz zawilego i kosztownego systemu zarządzania i kontroli. Z toczącej się dyskusji na ten temat można jednak wnioskować, że przynajmniej w najbliższej perspektywie budżetowej WPR będzie utrzymana, ale konieczne jest jej przemodelowanie.

Pewne kierunki zmian WPR zaproponowała Komisja Europejska poprzez publikację 18 listopada 2010 roku komunikatu pod tytułem „WPR w kierunku 2020 roku: sprostać żywieniowym, środowiskowym i terytorialnym wyzwaniom przyszłości”. Do najważniejszych celów WPR po 2013 r. Komisja Europejska zaliczyła:

- efektywną produkcję żywności, czyli zapewnienie wystarczającej ilości bezpiecznej żywności wobec rosnącego światowego popytu na produkty żywnościowe, kryzysu gospodarczego oraz coraz większej zmienności rynku.
- zrównoważone zarządzanie zasobami naturalnymi, które wiąże się z faktem, iż rolnicy muszą często przedkładać względy środowiskowe nad gospodarcze, a rynek nie wynagradza im poniesionych z tego tytułu kosztów,
- zrównoważony rozwój terytorialny, gdyż rolnictwo pozostaje główną siłą napędową rozwoju gospodarczego i społecznego obszarów wiejskich [*The CAP towards 2020... 2010*].

Podstawowym instrumentem realizacji celów WPR są i prawdopodobnie będą płatności bezpośrednie. Ich utrzymanie jest zasadne zarówno z ekonomicznego, jak i ogólnospołecznego oraz środowiskowego punktu widzenia. Dopłaty pełnią bowiem funkcję prodochodową, pozwalają utrzymać ceny żywności na relatywnie niskim poziomie, ograniczają wydatki budżetowe związane z realizacją świadczeń socjalnych, a przy tym gwarantują przestrzeganie norm środowiskowych i dobrostanu zwierząt (poprzez zasady współzależności – *cross compliance*). W najbliższym okresie nie ma jednak szans na ich wyrównanie w poszczególnych krajach UE. Na-

leży jednak podjąć działania mające na celu uproszczenie systemu płatności bezpośrednich i ujednoczenie sposobu ich naliczania.

7. Podsumowanie i wnioski

Na podstawie przeprowadzonych badań sformułowano kilka wniosków o charakterze poznawczym. Ze względu na małą liczbę badanych obiektów nie można ich uogólniać na całą populację gospodarstw wyspecjalizowanych w produkcji żywca wieprzowego w Polsce. Ważne są jednak dla gospodarstw o dużej skali produkcji, które mogą konkurować z producentami żywca wieprzowego w innych krajach UE-27.

1. Produkcja trzody chlewnej jest w mniejszym stopniu związana z ziemią niż chów przeżuwaczy. Rolnicy często stosują bowiem w żywieniu tego gatunku zwierząt pasze pochodzące z zakupu, zwłaszcza przemysłowe. W większości gospodarstw wyspecjalizowanych w produkcji żywca wieprzowego istnieją jednak duże zasoby użytków rolnych, zwłaszcza gruntów orných, na których uprawia się głównie zboża z przeznaczeniem na pasze dla trzody chlewnej.

2. Pomimo dużych powierzchni użytków rolnych w gospodarstwach udział płatności bezpośrednich w przychodach i kosztach większości producentów trzody chlewnej jest mały. W ponad 86,0% badanych gospodarstw odsetek tych płatności nie przekraczał 10,0% przychodów rolników. Ze względu na dużą skalę produkcji żywca wieprzowego płatności bezpośrednie w małym zakresie pokrywały poniesione koszty. W prawie 83,0% gospodarstw ich udział w kosztach całkowitych produkcji rolniczej był mniejszy niż 10,0%.

3. Płatności bezpośrednie wpływają na poziom dochodów rolniczych osiągniętych przez producentów trzody chlewnej. Współczynnik korelacji między dochodem rolniczym a poziomem płatności bezpośrednich w badanej grupie gospodarstw wyniósł 0,36. Ten rodzaj wsparcia finansowego stanowi zatem istotny statystycznie element dochodów rolniczych.

4. W celu zapewnienia jednakowych warunków konkurencyjności krajów członkowskich UE na europejskim i światowym rynku oraz realizacji polityki spójności należy dokonać zmian w systemach naliczania płatności bezpośrednich w nowej perspektywie budżetowej. Zmiany te powinny obejmować uproszczenie systemu płatności bezpośrednich oraz odstąpienie od stosowania danych „historycznych” przy ich określaniu.

Literatura

- Czyżewski A., Stępień S., *Wokół problemu „błędu złożenia” we Wspólnej Polityce Rolnej*, Zeszyty Naukowe SGGW w Warszawie, seria Problemy Rolnictwa Światowego, t. 10, z. 4, Warszawa 2010.
- Goraj L., Osuch D., Płonka R., *Wyniki standardowe uzyskane przez gospodarstwa rolne uczestniczące w polskim FADN w 2006 roku*, IERiGŻ, Warszawa 2010.

- Kutkowska B., *Wspieranie dochodów rolniczych przez dopłaty bezpośrednie w gospodarstwach Dolnego Śląska*, „Journal of Agribusiness and Rural Development” 2009, nr 2(12).
- Rynek mięsa, stan i perspektywy*, Analizy Rynkowe nr 39, IERiGŻ, ARR, MRiRW, Warszawa 2010.
- The CAP towards 2020: Meeting the food, natural resources and territorial challenges of the future*. European Commission, Brussels 18 November 2010, http://ec.europa.eu/agriculture/cap-post-2013/communication/com2010-672_en.pdf.
- Zegar J.S., *Dochody w strategii rozwoju rolnictwa (na progu integracji europejskiej)*, IERiGŻ, Warszawa 2004.

IMPORTANCE OF DIRECT PAYMENTS IN FINANCING ACTIVITIES OF PIG FARMS

Summary: The aim of this study is to present research results concerning the share of direct payments in financing activities of pig farms in Poland. The analysis covered 80 large scale production pig farms. The research shows that pig farms have big resources of agricultural land, but the share of direct payments in incomes and costs is low. Direct payments are fundamental instruments of the Common Agricultural Policy. They affect the level of farmers' income. In order to ensure equal conditions of competition on the European market, the method of estimation of direct payments should be changed.