

**Dominika Malchar-Michalska**

Uniwersytet Opolski

---

## **ŚWIATOWY KRYZYS ŻYWNOŚCIOWY 2007–2008. PRZYCZYNEK DO ROZWAŻAŃ NAD WSPÓŁCZESNYMI UWARUNKOWANAMI FUNKCJONOWANIA MIĘDZYNARODOWYCH RYNKÓW ROLNYCH**

---

**Streszczenie:** Kryzys żywnościowy 2007–2008 zakończył trzy dekady relatywnie niskich cen produktów rolno-spożywczych na rynkach międzynarodowych. Czynniki, które wpłynęły na wzrost cen żywności, mają wielowymiarowy charakter i można je zaklasyfikować zarówno do tych o charakterze popytowym i podażowym, jak i krótko- i długoterminowym. Niemniej trudno wskazać przyczyny, które mają największy i bezpośredni wpływ na wzrost cen tych dóbr. Kryzys żywnościowy 2007–2008 unaoczniał niedoskonałości globalnego łańcucha dostaw żywności i potrzebę przebudowy architektury i zasad, na jakich funkcjonują międzynarodowe instytucje odpowiedzialne za monitoring międzynarodowych rynków rolnych.

**Słowa kluczowe:** światowy kryzys żywnościowy, ceny żywności, indeks cen żywności FAO.

### **1. Wstęp**

Pierwsza dekada XXI wieku to okres wzmożonej niestabilności światowych cen produktów żywnościowych, przejawem czego było m.in. szybkie tempo wzrostu cen tych dóbr oraz ich wysoki poziom w latach 2007–2008 w porównaniu z danymi historycznymi. Okres ten w literaturze przedmiotu zyskał już miano światowego kryzysu żywnościowego i zamknął tym samym trzy dekady charakteryzujące się relatywnie niskimi cenami produktów rolno-spożywczych na rynkach międzynarodowych. Poprzednią tak gwałtowną zwyżkę cen produktów żywnościowych obserwowano w latach 1972–1974. W wielu krajach, szczególnie tych będących importerami netto żywności, ostatni kryzys – podobnie jak i ubiegły – doprowadził do licznych protestów ludności (kryzysów społecznych). Z perspektywy lat, jakie upłynęły od kryzysu z lat 70. XX wieku, można na niego spoglądać przez pryzmat pozytywnych działań, które podjęto w obszarze przebudowy architektury globalnego łańcucha żywnościowego, by zapewnić równowagę na międzynarodowych rynkach rolnych.

Można wskazać wiele prawdopodobnych przyczyn kryzysu żywnościowego 2007–2008. Badaczom jednak największą trudność sprawia wskazanie wiodących

czynników, które bezpośrednio nasiliły wzrost cen żywności. Uznanie tej hipotezy za prawdziwą sprawia, że zapobieganie nawet w niedalekiej przyszłości tego typu wzrostom może być coraz trudniejsze. Liczne ekspertyzy takich instytucji, jak Organizacja Narodów Zjednoczonych do spraw Wyżywienia i Rolnictwa (*Food and Agriculture Organization of the United Nations* – FAO) czy Międzynarodowy Instytut Badawczy nad Polityką Żywnościową (*The International Food Policy Research Institute* – IFPRI), zajmujących się monitoringiem bezpieczeństwa żywnościowego na świecie, wskazują, że druga dekada XXI wieku będzie odznaczać się dużą zmiennością i relatywnie wysokim poziomem cen żywności na świecie<sup>1</sup>.

Konsekwencje wzrostu światowych cen żywności można obserwować zarówno na poziomie makro-, jak i mikroekonomicznym, choć ich siła oddziaływania jest zróżnicowana. Wydaje się, że o ile wzrost cen produktów żywnościowych (z kategorii podstawowych) ma duży wpływ na gospodarstwa domowe (w postaci ograniczenia ich dobrobytu), o tyle już w skali makroekonomicznej (m.in. wpływ na stopę inflacji, poziom rezerw walutowych czy choćby kształtowanie się kursu walutowego) nie jest tak jednoznaczny. Wskazanie wyraźnych skutków w skali makroekonomicznej utrudnione jest głównie z powodów metodologicznych (brak odpowiednich i spójnych danych oraz aparatu badawczego).

Celem niniejszego artykułu jest syntetyczne nakreślenie głównych przyczyn kryzysu żywnościowego 2007–2008 oraz jego wpływu na stabilność międzynarodowych rynków rolnych. Autorka tekstu korzystała przede wszystkim z analiz i raportów takich instytucji, jak: FAO, IFPRI czy Międzynarodowy Fundusz Walutowy – MFW (*International Monetary Fund*).

## 2. Przyczyny światowego kryzysu żywnościowego 2007–2008

Zmienność cen produktów rolno-spożywczych oraz czynniki oddziałujące na ich poziom od lat są przedmiotem zainteresowania m.in. rolników, gospodarstw domowych, przetwórców (wymiar mikroekonomiczny), jak i instytucji krajowych, regionalnych i międzynarodowych (wymiar makroekonomiczny). Wynika to m.in. z relacji między dochodem gospodarstw domowych a poziomem cen żywności, co jest wyraźnie widoczne w przypadku gospodarstw o relatywnie niskim dochodzie (wraz ze wzrostem cen tych dóbr wzrasta udział wydatków na podstawową żywność). Z drugiej zaś strony pojawia się zależność między poziomem cen artykułów rolnych a dochodem rolników, co pozostaje kwestią silnego oddziaływania ze strony polityki rolnej. W tym miejscu należy podkreślić za J. Rembezą, że analiza ekonomiczna zachowań cen towarów rolno-spożywczych jest trudna m.in. ze względu na dużą liczbę podmiotów biorących udział w rynkach rolnych, znaczącą ilość produktów

---

<sup>1</sup> Dodatkowo niekorzystną sytuację mogą pogłębić wzrosty światowych cen ropy na tle niepokojów społecznych, rewolucji np. w państwach należących do Ligi Państw Arabskich oraz na Bliskim Wschodzie.

rolnych itp. Niemniej jednak rynki rolne są interesujące w sensie poznawczym z uwagi na możliwość analizy transmisji cen w przekroju czasowym, przestrzennym czy w ramach pionowo zintegrowanych kanałów rynkowych<sup>2</sup>.

Ostatnie trzy dekady XX wieku odznaczały się relatywnie niskimi cenami produktów rolnych. Był to jeden z podstawowych bodźców sankcjonujących interwencjonizm rolny (m.in. wsparcie dochodów producentów rolnych) wśród większości krajów i ugrupowań integracyjnych (przykład wspólnej polityki rolnej UE czy choćby polityka rolna USA), co miało jednocześnie silne implikacje dla warunków funkcjonowania międzynarodowych rynków rolnych (m.in. problem liberalizacji handlu rolnego w ramach rokowań Światowej Organizacji Handlu – *World Trade Organization*, WTO). Ponadto 30 lat relatywnie niskich cen produktów rolnych przyczyniło się do odsunięcia na dalszy plan inwestycji oraz badań w obszarze agrobiznesu – wiele rządów państw rozwijających się, a szczególnie tych należących do grupy krajów o niskim dochodzie i deficycie żywności<sup>3</sup> (*Low-Income Food Deficit Countries* – LIFDC), zbyt mocno uzależniło się od importu żywności<sup>4</sup>. Z analizy raportów MFW, FAO można wnioskować, że czas niskich cen produktów rolnych dobiegł końca, niemniej jednak obserwacje poziomu dobrobytu rolników, ich dochodów (w ostatnich trzech latach) nie pozwalają na podjęcie działań mających na celu zlikwidowanie lub ograniczenie wsparcia dla nich jako efektu wzrostu opłacalności produkcji rolnej<sup>5</sup>.

Analizując wskaźnik opracowany i monitorowany przez FAO – Indeks Cen Żywności<sup>6</sup> (*FAO Food Price Index* – FFPI; zob. rys. 1), można zaobserwować, że

<sup>2</sup> J. Rembeza, *Transmisja cen w gospodarce polskiej*, Wydawnictwo Uczelniane Politechniki Koszalińskiej, Koszalin 2010, s. 45–46.

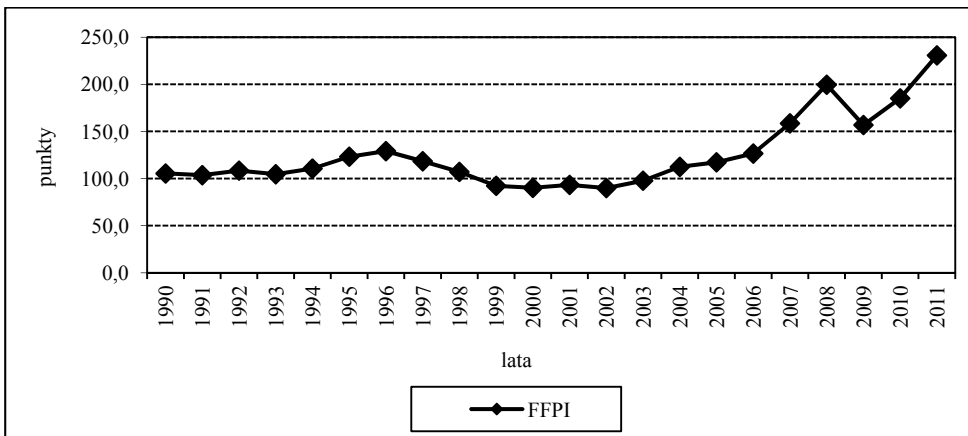
<sup>3</sup> W klasyfikacji FAO uwzględnia się trzy kryteria: dochód narodowy *per capita* (zgodnie z metodą przyjętą przez Bank Światowy), który nie może przekraczać 1,855 USD; pozycję netto w handlu międzynarodowym żywnością (uwzględniono dane za okres 2006–2008), wielkość handlu (wlicza się szeroki zakres koszyka różnych produktów rolno-spożywczych, np. zboża, rośliny okopowe, rośliny strączkowe itp.) przeliczona na kalorie; kryterium tzw. samowykluczenia (stosuje się je wówczas, gdy dany kraj, mimo że spełnia powyższe dwa kryteria, zwróci się z prośbą do FAO o wykreślenie go z grupy krajów LIFDC). Aktualnie do tej grupy zalicza się 70 krajów, m.in. Egipt, Irak, Mołdawia (z listy na 2011 rok zostały usunięte np. Chiny czy Maroko). Zob. <http://www.fao.org/countryprofiles/lifdc.asp?lang=en> (pobrano 11.02.2010).

<sup>4</sup> Przez wiele lat umożliwiało to w tani i efektywny sposób zapewnić krajowe bezpieczeństwo żywnościowe.

<sup>5</sup> Należy przy tym zaznaczyć, że jest to okres zbyt krótki na podjęcie właściwych działań, niemniej jednak należałoby rozważyć modyfikację systemu wsparcia rolników. Na forum UE trwają dyskusje nad „nowym” kształtem wspólnej polityki rolnej. Śledząc dyskusję, nie wydaje się jednak, aby uwzględniała ona zmieniające się międzynarodowe warunki funkcjonowania rynków rolnych.

<sup>6</sup> Wskaźnik ten opracowywany jest na bazie pięciu wskaźników FAO: Indeks Cen Zbóż (*Cereals Price Index* – CPI), Indeks Cen Cukru (*Sugar Price Index* – SPI), Indeks Cen Mięsa (*Meat Price Index* – MPI), Indeks Cen Olejów Roślinnych i Tłuszczów Zwierzęcych (*Oil and Fat Price Index* – OFPI), Indeks Cen Nabiału (*Dairy Price Index* – DPI). Jest to średnia ważona tych 5 indeksów, przypisane wagi ustalono na podstawie udziału poszczególnych towarów w eksporcie w latach 2002–2004. Szerzej zob. <http://www.fao.org/worldfoodsituation/FoodPricesIndex/en/> (pobrano 10.02.2011).

od 2006 roku średnie ceny żywności na rynkach światowych wzrastają<sup>7</sup>. W połowie 2008 roku wydawało się, że sytuacja się ustabilizowała i ceny pozostaną już na stałym, choć nieco wyższym poziomie. W 2009 roku ceny stopniowo zaczęły jednak ponownie rosnąć (ujęcie miesięczne), przy czym, jak obrazuje to wykres na rys. 2, wskaźnik FFPI cechuje się dość dużymi wahaniami. Należy przy tym podkreślić, że w przypadku światowych cen produktów rolnych istotny jest nie sam wzrost cen, lecz przede wszystkim tempo tych zmian. Zmiany wskaźnika FFPI w okresie sierpień 2010–styczeń 2011, kiedy średniomiesięczny wzrost cen wyniósł blisko 5%, wydają się szczególnie niepokojące i mogą być przez międzynarodowe rynki towarowe interpretowane jako negatywny symptom (wzrasta bowiem ryzyko spekulacji). W styczniu 2011 roku w porównaniu z grudniem 2010 roku ceny wzrosły o 3,4%, ustanawiając tym samym nowy rekord – poziom 231 punktów. Stąd wniosek, że wysokie ceny żywności na świecie z okresu 2007–2008 nie były problemem jednorazowym i należy oczekiwać, że szczególnie kraje (a raczej ich obywatele) o niskim dochodzie, będące jednocześnie importerami netto żywności, staną w niedalekiej przyszłości przed wyzwaniem nasilonych wahań światowych cen żywności.

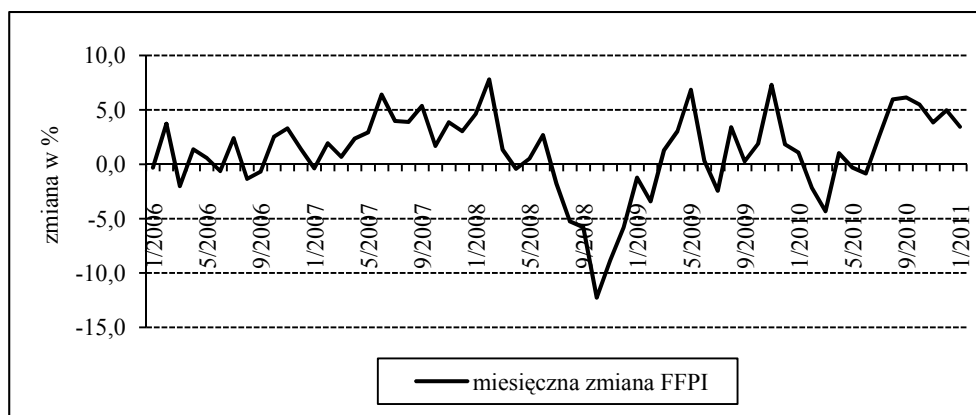


Rys. 1. Indeks cen żywności FAO (FFPI) w okresie 1990–2011\*

\*styczeń

Źródło: opracowanie własne na podstawie <http://www.fao.org/worldfoodsituation/foodpricesindex/en/> (pobrano 10.02.2011).

<sup>7</sup> W okresie 2004–2008 zauważono także silny wzrost cen i popytu na paliwa i metale. Z danych MFW wynika m.in., że gwałtowny wzrost cen ropy i innych metali można było obserwować od początku 2003 roku, natomiast przyspieszoną dynamikę wzrostu cen żywności dopiero w 2006 roku (nie był to jednak tak silny wzrost w porównaniu z początkiem lat 70. XX wieku); IMF, *Food and Fuel Prices – Recent Developments, Macroeconomic Impact, and Policy Responses*, Fiscal Affairs, Policy Development and Review, and Research Departments, Washington DC, June 30, 2008, s. 6–7.



Rys. 2. Miesięczne zmiany wskaźnika FFPI w okresie styczeń 2006–styczeń 2011

Źródło: opracowanie własne na podstawie <http://www.fao.org/worldfoodsituation/foodpricesindex/en/> (pobrano 10.02.2011).

Dodać należy, że szybki wzrost światowych cen towarów (żywności, metali, paliw) zaobserwowano już między 2003 rokiem a połową 2008 roku<sup>8</sup>. Wielu autorów porównuje przy tym kryzys żywnościowy 2007–2008 do tego z lat 1972–1974, kiedy to ceny żywności gwałtownie zwyżkowały w wyniku wzrostu cen innych towarów (głównie ropy). Jak wskazuje Ch.Z. Gilbert, podobieństwo występuje m.in. w takich kwestiach, jak<sup>9</sup>:

- w obu przypadkach mieliśmy do czynienia z olbrzymią/nadmierną międzynarodową płynnością kapitałową,
- w obu przypadkach wystąpił wzrost cen ropy oraz innych metali,
- koniec wzrostu cen zarówno w 1974 roku, jak i w 2008 roku nastąpił gwałtownie (z miesiąca na miesiąc), po czym nastąpiła recesja gospodarcza na świecie,
- za jedną z przyczyn boomu cenowego w początku lat 70. XX wieku uznaje się szybki wzrost gospodarczy w Japonii; natomiast tego z pierwszej dekady XXI wieku – wysoki wzrost gospodarczy w innym azjatyckim kraju – Chinach.

Niemniej ostatni kryzys żywnościowy ma także specyficzne źródła. W tabeli 1 przedstawiono przyczyny kryzysu żywnościowego 2007–2008. Większość wskazanych czynników miała charakter średnio- lub długoterminowy<sup>10</sup>, zatem słuszne wydaje się postawienie hipotezy, że stworzony w latach 70. ubiegłego wieku mechanizm

<sup>8</sup> Gwałtowny spadek cen żywności nastąpił, począwszy od września 2008 roku, co można wiązać z ogłoszeniem upadłości przez Lehman Brothers.

<sup>9</sup> Ch.Z. Gilbert, *How to Understand High Food Prices*, <http://www.fao.org/es/esc/foodpriceswing/papers/HowtoUnderstandHighFoodPrices.pdf> (pobrano 9.02.2010).

<sup>10</sup> Nie można przy tym zapominać, że istotny wpływ na wzrost cen żywności miały czynniki o charakterze krótkoterminowym – szczególnie niekorzystne warunki pogodowe (m.in. susze, powódzie).

**Tabela 1.** Przyczyny gwałtownego wzrostu cen żywności w okresie 2007–2008

Przyczyna	Kryterium podziału	
	kierunek oddziaływania	czas oddziaływania
Silny wzrost popytu bazujący na wzroście populacji, szybkim wzroście gospodarczym oraz wzroście konsumpcji mięsa <i>per capita</i> przede wszystkim w Chinach i Indiach	popytowy	długoterminowy
Powolny wzrost produkcji rolniczej	podażowy	długoterminowy
Spadek zapotrzebowania/popytu na zapasy towarów żywnościowych (popularne dostawy <i>just in time</i> )	popytowy	średnioterminowy
Wzrost cen ropy naftowej	podażowy	średnioterminowy
Ekspansja produkcji biopaliw	popytowy	średnioterminowy
Dewaaluacja dolara amerykańskiego	popytowy	średnioterminowy
Wysokie rezerwy walutowe	popytowy	średnioterminowy
Wzrost kosztów produkcji rolniczej	podażowy	średnioterminowy
Niesprzyjające warunki pogodowe	podażowy	krótkoterminowy
Agresywne zakupy dokonywane przez importerów	popytowy	krótkoterminowy
Regulacje/restrykcje eksportowe	podażowy	krótkoterminowy
Regulacje importowe	popytowy	krótkoterminowy

Źródło: opracowano na podstawie: R. Trostle, *Global Agricultural Supply and Demand: Factors Contributing to the Recent Increase in Food Commodity Prices*, USDA, WRS-0801, May 2008, s. 6.

monitoringu światowych cen żywności oraz ostrzegania przed niekorzystnymi zmianami na rynkach okazał się mało skuteczny. Pytaniem otwartym pozostaje, dlaczego takie instytucje, jak System Globalnej Informacji i Wczesnego Ostrzegania przy FAO (*Global Information and Early Warning System – GIEWS*), Światowy Program Żywnościowy – agenda ONZ (*World Food Programme – WFP*) czy Sieć Systemów Wczesnego Ostrzegania o Głodzie powołany przez Agencję Stanów Zjednoczonych do spraw Rozwoju Międzynarodowego (*Famine Early Warning Systems Network – FEWSNET*), nie wskazały w swych analizach i komunikatach na duże prawdopodobieństwo powtórzenia się sytuacji z początku lat 70. XX wieku (być może przyczyną jest brak powiązania w analizach cen żywności z innymi surowcami, np. ropą)<sup>11</sup>.

Powyższe czynniki należy raczej traktować jako listę potencjalnych sił sprawczych analizowanego kryzysu<sup>12</sup>. Ponadto warto zasygnalizować, że przywołane źródła

<sup>11</sup> D. Headey, S. Fan, *Reflections on the Global Food Crisis, How Did It Happen?, How Has It Hurt?, And How Can We Prevent the Next One?*, Research Monograph 165, IFPRI, Washington DC 2010, s. 95.

<sup>12</sup> Interesującą analizę przyczyn kryzysu żywnościowego 2007–2008 przeprowadzają D. Headey i S. Fan, którzy dowodzą, że wskazywane w licznych publikacjach główne źródła kryzysu mają jedynie charakter pośredni. Do takich wniosków dochodzą, śledząc wykorzystywaną w różnych analizach metodologię badań i zróżnicowane dane źródłowe. Zob. D. Headey, S. Fan, wyd. cyt., s. 14–51.

dła nie tłumaczą w pełni tak szybkiego tempa wzrostu cen produktów rolno-spożywczych w tak krótkim czasie. Dość często do przyczyn zalicza się również wzrost zaangażowania kapitału spekulacyjnego na światowych rynkach towarów rolnych (wzrost przepływów kapitałowych w obszarze towarowych rynków terminowym na produkty rolne, zwłaszcza na pszenicę, kukurydzę, soję czy dziki ryż)<sup>13</sup>.

### 3. Makro- i mikroekonomiczne konsekwencje wzrostu cen żywności 2007–2008

Wysokie ceny żywności mają szeroki zakres oddziaływania. Z jednej bowiem strony wpływają na sytuację materialną gospodarstw domowych, z drugiej zaś na gospodarkę kraju. Ujemne skutki utrzymujących się przez dłuższy okres wysokich cen żywności, szczególnie tej z kategorii dóbr podstawowych (zboża, ryż, kukurydza), mogą ujawnić się dopiero w długim okresie. Dowodzi się, że gospodarstwa domowe, głównie z krajów LIFDC, w wyniku wzrostu udziału wydatków na żywność w budżecie rodziny rezygnują z urozmaicenia diety (mięsa, warzyw, owoców, nabiału) na rzecz produktów wysokoenergetycznych (fenomen popularności sieci *fast-food*), czego efektem może być niedobór witamin i minerałów w organizmie członków rodzin. Grupą społeczną obciążoną największym ryzykiem staje się ludność miejska. Można przypuszczać, że jeśli taka sytuacja utrzyma się przez relatywnie długi czas, to dzieci i młodzież (szczególnie zagrożone mogą być dziewczęta), gdy osiągną wiek dojrzały, będą grupą społeczną obciążoną takimi problemami, jak wysoki wskaźnik zachorowalności, śmiertelności oraz odznaczać się będą nieprawidłowym wykształceniem zdolności poznawczych. Zwraca się także uwagę na to, że wzrost udziału wydatków na żywność w budżecie rodziny prowadzi do ograniczania zakupu dóbr i usług związanych z edukacją czy opieką medyczną. To z kolei może negatywnie wpłynąć na rozwój gospodarczy tych krajów w długim okresie<sup>14</sup>.

W wielu krajach rozwijających się ograniczenie dostępności fizycznej i finansowej do żywności przyczyniło się do nasilenia protestów i niepokojów społecznych<sup>15</sup>. Rządy tych krajów stanęły w obliczu pogarszającego się m.in. *terms of trade* czy wzrostu stopy inflacji<sup>16</sup>. Spowodowało to, że zarówno na poziomie krajowym, jak i globalnym rozpoczęto działania mające na celu ustabilizowanie sytuacji na mię-

<sup>13</sup> Zob. szerzej M. Robles, M. Torero, J. von Braun, *When Speculation Matters*, IFPRI Issue Brief 57, February 2009. O przyczynach kryzysu żywnościowego zob. także D.D. Headey, *Rethinking the Global Food Crisis. The Role of Trade Shocks*, IFPRI Discussion Paper 00958, March 2010.

<sup>14</sup> Zob. szerzej H. Bouis, *Rising Food Prices will Result in Severe Declines in Mineral and Vitamin Intakes of the Poor*, Harvest Plus, Washington DC 2008, s. 1.

<sup>15</sup> W krajach rozwiniętych nie zaobserwowano tego typu kryzysów społecznych. Można przypuszczać, że rolnicy z tych krajów w tym okresie osiągnęli wysokie dochody.

<sup>16</sup> Popularny w okresie 2007–2008 stał się termin agflacji (*agflation*), oznaczający ogólny wzrost cen w gospodarce światowej wywołany przyspieszonym tempem wzrostu cen produktów rolno-spożywczych.

dzynarodowych rynkach rolnych. W wielu krajach rozwijających się wprowadzono ponownie liczne instrumenty ograniczające swobodny handel międzynarodowy towarami rolno-spożywczymi. Dodatkowo większość krajów o niskim lub średnim dochodzie (według klasyfikacji MFW) obniżyła cła importowe (76 krajów), a niektóre z nich dokonały redukcji stawki podatku VAT na towary żywnościowe (22 kraje). Niektórzy znaczący światowi eksporterzy produktów rolno-spożywczych wprowadzili natomiast restrykcje eksportowe na te towary (kwotowanie eksportu lub cła eksportowe), a nawet zakazali ich eksportu (głównie w przypadku ryżu). Wykorzystanie w tym wypadku izolacji tych krajów od rynków międzynarodowych miało na celu głównie obniżenie napięć społecznych. Z drugiej jednak strony nasilenie restrykcji eksportowych przyczyniło się do ograniczenia potencjalnych korzyści z wysokich światowych cen na rynkach rolnych dla krajów eksporterów<sup>17</sup>.

#### 4. Wnioski

Szybkie tempo wzrostu cen żywności na świecie, a także ich relatywnie wysoka niestabilność zwróciły na nowo uwagę międzynarodowych instytucji i krajowych rządów na problemy rozwoju rolnictwa. Mimo że sektor ten wydaje się relatywnie zacofany, to wydarzenia ostatniej dekady ukazują, jak bardzo międzynarodowy rynek rolny jest powiązany i uzależniony od innych, uznawanych współcześnie za nowoczesne, działów globalnej gospodarki, m.in. rynków kapitałowych (szczególnie kontraktów terminowych) czy też rynków surowców – metali, ropy. Pierwszy kryzys żywnościowy w XXI wieku unaoczniał i podkreślił, że globalny łańcuch dostaw żywności nie jest doskonały i wymaga podjęcia na forum krajowym i międzynarodowym działań, które pozwolą zapewnić bezpieczeństwo żywnościowe (szczególnie w krajach LIFDC) oraz przystosują podmioty gospodarcze i gospodarstwa domowe do funkcjonowania w otoczeniu/środowisku wysokich cen żywności.

Zestaw czynności, jakie należałoby podjąć, aby podnieść poziom bezpieczeństwa żywnościowego na świecie, jest bardzo złożony: m.in. zachęty do wzrostu produkcji rolnej, zwiększenie nakładów na badania i rozwój w sektorze rolnym. Niemniej intensyfikacja tego typu działań w długim okresie skutkuje wzrostem podaży żywności i zgodnie z podstawowym prawem neoklasycznej ekonomii doprowadzi do spadku cen i tym samym ujemnie wpłynie na dochody producentów rolnych. Z kolei wzmożenie międzynarodowej pomocy żywnościowej może pociągnąć za sobą wzmocnienie negatywnych efektów, takich jak wzrost uzależnienia od pomocy i importu żywności, zniekształcenie handlu międzynarodowego czy zablokowanie rozwoju krajowego sektora rolnego.

Kryzys żywnościowy 2007–2008 może jednak w długim okresie przyczynić się do efektywnej przebudowy architektury międzynarodowych instytucji do spraw rolnictwa i wyżywienia na świecie. Być może konieczne jest, aby tego typu podmioty

<sup>17</sup> IMF, *Food and Fuel Prices...*, s. 26–28.



podchodziły holistycznie do zagadnień rozwoju rolnictwa w obszarze badań (włączanie do analiz także innych rynków towarowych i finansowych). Ponadto kraje LIFDC (choć nie tylko one) powinny zwiększyć mobilizację nakładów na zapewnienie samowystarczalności żywnościowej na poziomie ich gospodarek narodowych i stopniowo, lecz efektywnie ograniczać swoją zależność importową w obszarze międzynarodowego handlu żywnością. Okazuje się bowiem, że zbyt duże zaufanie do „sprawiedliwego” ogólnoswiatowego systemu handlu w sytuacji gwałtownych szoków na rynkach może przynieść głębokie rozczarowanie i drogo kosztować.

## Literatura

- Bouis H., *Rising Food Prices will Result in Severe Declines in Mineral and Vitamin Intakes of the Poor*, Harvest Plus, Washington DC 2008.
- Gilbert Ch.Z., *How to Understand High Food Prices*, <http://www.fao.org/es/esc/foodpriceswing/papers/HowtoUnderstandHighFoodPrices.pdf>.
- Headey D., Fan S., *Reflections on the Global Food Crisis, How Did It Happen?, How Has It Hurt?, And How Can We Prevent the Next One?*, Research Monograph 165, IFPRI, Washington DC 2010.
- Headey D.D., *Rethinking the Global Food Crisis. The Role of Trade Shocks*, IFPRI Discussion Paper 00958, March 2010. <http://www.fao.org>.
- IMF, *Food and Fuel Prices – Recent Developments, Macroeconomic Impact, and Policy Responses*, Fiscal Affairs, Policy Development and Review, and Research Departments, Washington DC, June 30, 2008.
- Rembeza J., *Transmisja cen w gospodarce polskiej*, Wydawnictwo Uczelniane Politechniki Koszalińskiej, Koszalin 2010.
- Robles M., Torero M., von Braun J., *When Speculation Matters*, IFPRI Issue Brief 57, February 2009.
- Trostle R., *Global Agricultural Supply and Demand: Factors Contributing to the Recent Increase in Food Commodity Prices*, USDA, WRS-0801, May 2008.

### **THE WORLD FOOD CRISIS 2007–2008. CONTRIBUTION TO CONSIDERATIONS ON THE FUNCTIONING OF CONTEMPORARY WORLD AGRICULTURAL COMMODITY MARKETS**

**Summary:** The world food crisis 2007–2008 ended three decades of relatively inexpensive food on the world agricultural commodity markets. Factors which caused the surge of food prices are multidimensional. They can be categorized as both supply and demand-driven as well as short and long-term ones. It is somehow speculative and problematic at the same time to indicate the main causes which had a direct impact on this price surge. The world food crisis 2007–2008 showed that global food chain was always imperfect and therefore it requires a deep reconstruction, especially in the area of world institutions (organizations) which are responsible for monitoring these markets.

**Keywords:** the world food crisis, food prices, FAO Food Price Index.