

Natalia Konopińska

Uniwersytet Ekonomiczny we Wrocławiu
e-mail: natalia.konopinska@ue.wroc.pl

ODDZIAŁYWANIE POLITYKI SPÓJNOŚCI NA ROZWÓJ TURYSTYKI NA OBSZARACH GÓRSKICH NA PRZYKŁADZIE POWIATU WAŁBRZYSKIEGO

THE IMPACT OF EU COHESION POLICY ON THE DEVELOPMENT OF TOURISM IN MOUNTAIN AREAS ON THE EXAMPLE OF THE WAŁBRZYCH COUNTY

DOI: 10.15611/pn.2018.536.08
JEL Classification: R51, R11, Z32

Streszczenie: Celem artykułu jest pokazanie roli polityki spójności UE w finansowaniu projektów sprzyjających rozwojowi turystyki na obszarach górskich na przykładzie powiatu wałbrzyskiego. Rozwój turystyki na zapóźnionych obszarach górskich stanowi przedmiot szczególnego zainteresowania ze strony polityki spójności ze względu na zdolność turystyki do tworzenia nowych miejsc pracy w sektorze usług. Artykuł został oparty na analizie *desk research* danych wtórnych: raportów, sprawozdań i komunikatów oraz materiałów kartograficznych. Ze względu na dostępność i kompletność danych okres badawczy obejmuje lata 2007-2013. Badania wykazały, że skutkiem oddziaływania polityki spójności UE na zwiększenie atrakcyjności turystycznej powiatu wałbrzyskiego był nie tylko rozwój bazy noclegowej i gastronomicznej, ułatwienie dostępności komunikacyjnej, rozbudowa infrastruktury turystycznej oraz działania w zakresie ochrony środowiska naturalnego, lecz także znaczący wzrost liczby turystów.

Słowa kluczowe: obszary górskie, polityka spójności UE, turystyka.

Summary: The aim of the article is to show the role of EU cohesion policy in financing projects contributing to the development of tourism in mountain areas on the example of the Wałbrzych county. The development of tourism in lagging mountain areas is of particular interest to cohesion policy due to the tourism's ability to create new jobs in the services sector. The desk research method of analysis based on secondary data was used. Due to the availability and completeness of data, the research period covers the years 2007-2013. Studies conducted in this article show that the impact of EU cohesion policy on increasing the tourist attractiveness of the Wałbrzych county was not only restricted to the development of accommodation and catering, transport accessibility, tourism infrastructure and protection of environment, but had also influence on a significant growth in the tourists number.

Keywords: mountain areas, EU cohesion policy, tourism.

1. Wstęp

W Traktacie o funkcjonowaniu Unii Europejskiej stwierdza się, że w celu wspierania harmonijnego rozwoju całej Unii prowadzi ona działania służące wzmocnieniu spójności gospodarczej, społecznej i terytorialnej. W szczególności Unia zmierza do zmniejszenia zacofania regionów najmniej uprzywilejowanych, do których należą regiony górskie [OIDE 2018]. Z uwagi na topografię terenu i klimat obszary górskie cechują się mniej korzystnymi warunkami gospodarowania, słabszym poziomem rozwoju infrastruktury i ograniczoną dostępnością komunikacyjną [Rada Ministrów 2011]. Ponadto zapóźnienia obszarów górskich są często potęgowane niedostosowaniem strukturalnym spowodowanym upadkiem takich tradycyjnych sektorów gospodarki, jak przemysł i rolnictwo [Committee of the Regions 2003].

W instytucjach Unii Europejskiej istnieje pogląd, że turystyka może przyczynić się do rozwoju biedniejszych obszarów górskich [European Commission 2010]. Pozytywne efekty ekonomiczne towarzyszące turystyce są związane z jej zdolnością do kreowania zmian strukturalnych w gospodarce i generowania nowych miejsc pracy w sektorze usług [Panasiuk 2006].

Do obszarów górskich wymagających aktywizacji gospodarki należy powiat wałbrzyski, który po likwidacji przemysłu wydobywczego węgla kamiennego stracił swoją ekonomiczną pozycję. Problemy powiatu spotęgowane zostały trudnościami dostosowania się społeczeństwa do nagłych zmian strukturalnych w gospodarce. Powiat wymaga wielu skoordynowanych działań skierowanych na przełamanie stagnacji społecznej i gospodarczej, a jednym z nich jest rozwój turystyki [Raczyk i in. 2006].

Z przeglądu literatury naukowej wynika, że rozwój turystyki jest uwarunkowany licznymi czynnikami. Czynniki te są rozmaicie klasyfikowane, np. dzielone na zewnętrzne i wewnętrzne [Kurek 2007], popytowe i podażowe [Alejziak 1999] albo na ekonomiczne i społeczno-psychologiczne [Gołembski 2010]. Jednakże można wyodrębnić kilka najważniejszych czynników, które bezpośrednio wpływają na rozwój turystyki. Należą do nich: rozwój hotelarstwa i gastronomii, rozbudowa infrastruktury turystycznej, ochrona przyrody oraz zwiększenie dostępności komunikacyjnej.

Celem artykułu jest pokazanie roli polityki spójności w finansowaniu projektów¹ sprzyjających rozwojowi turystyki na obszarach górskich na przykładzie powiatu wałbrzyskiego. Artykuł został oparty na analizie *desk research* danych wtórnych: raportów, sprawozdań i komunikatów oraz materiałów kartograficznych. Posiłkowano się również danymi GUS oraz korzystano z Mapy Dotacji UE udostępnionej przez Ministerstwo Inwestycji i Rozwoju. Ze względu na dostępność i kompletność danych okres badawczy obejmuje lata 2007-2013.

¹ Przeanalizowano 333 projekty.

2. Powiat wałbrzyski jako przedmiot badań

Powiat wałbrzyski znajduje się w południowej części województwa dolnośląskiego (zob. rys. 1) i zajmuje powierzchnię 430 km², na której w 2016 r. mieszkało 56,8 tys. osób.



Rys. 1. Powiat wałbrzyski na mapie województwa dolnośląskiego

Źródło: opracowanie własne.

Jak wynika z tabeli 1, w 2016 r. powiat wałbrzyski charakteryzował się słabym potencjałem demograficznym. Jednym z alarmujących zjawisk było jego wyludnianie się: w 2016 r. w porównaniu z rokiem 2015 liczba ludności zmniejszyła się o 0,4%. W analogicznym okresie liczba ludności na Dolnym Śląsku pozostała bez zmian. Dodatkowo potencjał demograficzny powiatu osłabiała ujemne saldo migracji wewnętrznych i zagranicznych na pobyt stały – w 2016 r. saldo migracji wewnętrznych na obszarze badawczym wynosiło $-0,3$. Należy zaznaczyć, że saldo migracji wewnętrznych w województwie dolnośląskim było dodatnie (1,0). W powiecie wałbrzyskim można również zaobserwować zjawisko starzenia się społeczeństwa. Przyjmując jako symptom tego zjawiska stosunek ludności w wieku poprodukcyjnym do ludności w wieku przedprodukcyjnym, stwierdzić należy, że na obszarze badawczym wskaźnik ten wynosił ok. 137 osób, a w województwie dolnośląskim ok. 126 osób. Ponadto powiat wałbrzyski cechował się ujemnym przyrostem naturalnym ($-5,5$), pięciokrotnie przekraczającym średnią dla województwa dolnośląskiego ($-1,1$).

Tabela 1. Wybrane dane statystyczne obrazujące sytuację społeczno-gospodarczą powiatu wałbrzyskiego w 2016 r.

Jednostka terytorialna	Spadek liczby ludności w stosunku do 2015 r. w %	Saldo migracji wewnętrznych i zagranicznych na pobyt stały na 1000 ludności	Ludność w wieku produkcyjnym na 100 osób w wieku przedprodukcyjnym	Przyrost naturalny na 1000 ludności	Podmioty gospodarcze na 1000 mieszkańców w wieku produkcyjnym	Stopa bezrobocia rejestrowanego w %	Nakłady inwestycyjne w przedsiębiorstwach w %			
							Przemysł i budownictwo	Handel	Transport, informacja i komunikacja	Działalność finansowa
Województwo dolnośląskie	0,0	-0,3	126,3	-1,1	200,7	7,2	68,8	6,8	9,1	5,3
Powiat wałbrzyski	-0,4	1,0	136,8	-5,5	177,4	19,3	56,5	0,9	15,1	0,0

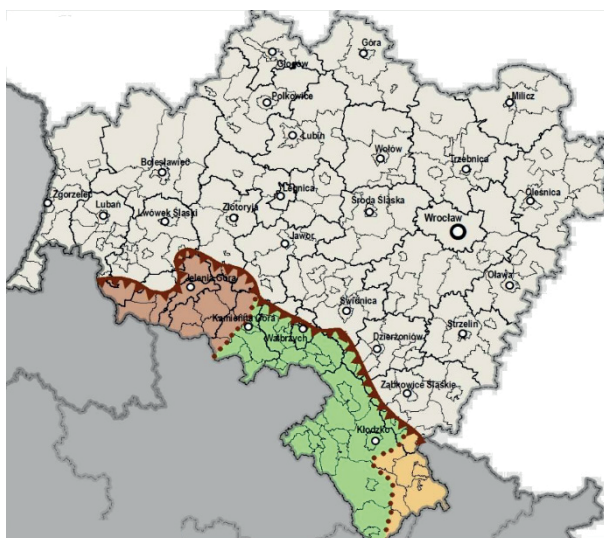
Źródło: opracowanie własne na podstawie [Urząd Statystyczny we Wrocławiu 2017].

Z tabeli 1 wynika, że obszar badawczy cechował się niskim potencjałem gospodarczym. W strukturze gospodarki powiatu wałbrzyskiego (mierzonej udziałem nakładów inwestycyjnych) dominował sektor drugi (przemysł i budownictwo). Przemysł koncentrował się głównie w miastach (Wałbrzychu, Głuszycy, Walimiu, Mioszowie) i wyróżniał się przestarzałą strukturą gałęziową ze szczególnym uwzględnieniem firm z branży motoryzacyjnej, przemysłu budowlanego i drzewnego [Żochowska 2014]. W 2016 r. stopa bezrobocia w powiecie wałbrzyskim (19,3%) była prawie trzykrotnie wyższa niż na Dolnym Śląsku (7,2%). Analizując potencjał ekonomiczny powiatu, należy zwrócić uwagę na niski poziom przedsiębiorczości mieszkańców. Liczba podmiotów gospodarczych na 1000 mieszkańców w wieku produkcyjnym na obszarze badawczym wynosiła ok. 177 i była niższa od analogicznego wskaźnika dla Dolnego Śląska (ok. 200).

Zapóźnienia rozwojowe powiatu wałbrzyskiego są spotęgowane utrudnionymi warunkami prowadzenia inwestycji prorozwojowych i infrastrukturalnych wynikającymi ze specyfiki terenów górskich i podgórszych (zob. rys. 2).

Zgodnie z podziałem fizyczno-geograficznym obszar badawczy znajduje się w Sudetach Środkowych i obejmuje mezoregiony: Góry Wałbrzyskie, Góry Kamienne oraz Pogórze Wałbrzyskie (zob. rys. 2). Bogactwem regionu są liczne źródła mineralne, głównie szczawy alkaliczne zawierające wapń i magnez oraz szczawy alkaliczne z sodem i potasem o dużej zawartości bezwodnika węglowego, które umożliwiły rozwój uzdrowisk [Walczak 1968].

Turystyka uzdrowiskowa w powiecie wałbrzyskim posiada dawne tradycje. Pierwsze wzmianki o istniejącym w Wałbrzychu źródło „Aqua antiqua” pochodzą



Legenda:

- makroregion Sudety Zachodnie
- makroregion Sudety Środkowe
- makroregion Sudety Wschodnie

Rys. 2. Delimitacja górskich obszarów funkcjonalnych

Źródło: opracowanie własne na podstawie [Instytut Rozwoju Terytorialnego 2014].

z roku 1357². Równie długi rodowód mają inne uzdrowiska znajdujące się na obszarze powiatu: Szczawno-Zdrój, Jedlina-Zdrój i Sokołowsko [Kincel 1994]. Poza przyrodniczymi atrakcjami turystycznymi powiat wałbrzyski wyróżnia się wartościowymi walorami antropogenicznymi, do których trzeba zaliczyć przede wszystkim: ruiny zamczysk, podziemne wyrobiska, barokową zabudowę miejską i zabytki sakralne [Mazurski 2003].

Niestety, dotychczasowy rozwój gospodarczy powiatu wałbrzyskiego, o silnym akcencie górnictwa węglowego, doprowadził do zaawansowanej degradacji środowiska naturalnego, a w konsekwencji do obumierania funkcji uzdrowiskowej i turystycznej. Pod koniec lat 80. XX w. ustanowiono Wałbrzyski Obszar Ekologicznego Zagrożenia. W jego skład wchodziło 7 miast, w tym uzdrowiska Szczawno-Zdrój i Jedlina-Zdrój [Korenik 1992]. Warto zauważyć, że po likwidacji kopalń stan środowiska naturalnego w powiecie wałbrzyskim znacząco się poprawił.

² Prace górnicze spowodowały zaniknięcie 8 czynnych źródeł mineralnych i zamknięcie uzdrowiska w 1873 r. [Kincel 1994].

3. Projekty realizowane w powiecie wałbrzyskim w latach 2007-2013 ze szczególnym uwzględnieniem inwestycji sprzyjających rozwojowi turystyki

Z tabeli 2 wynika, że w latach 2007-2013 w powiecie wałbrzyskim wartość dofinansowanych projektów wynosiła 2057,8 mln zł. Najwięcej środków przypadło na projekty realizowane w ramach FS (1306 mln zł) i EFRR (581,4 mln zł).

Tabela 2. Wartość realizowanych projektów oraz dofinansowanie unijne w powiecie wałbrzyskim w latach 2007-2013 (mln zł)

Fundusz	Wartość projektów	Dofinansowanie z UE	Wkład krajowy
EFRR	581,4	341,7	239,8
EFS	170,6	144,6	26,0
FS	1305,7	764,9	540,8
Ogółem:	2057,8	1251,1	806,6

Źródło: opracowanie własne na podstawie [Ministerstwo Inwestycji i Rozwoju 2018].

Warto zauważyć, że w latach 2007-2013 na badanym obszarze na dofinansowanie projektów z budżetu państwa przeznaczono znacznie mniej środków, niż wynosił wkład unijny. W powiecie wałbrzyskim dofinansowanie z funduszy strukturalnych wynosiło 1251 mln zł, a wysokość wkładu krajowego 807 mln zł. W przypadku projektów realizowanych w ramach FS różnica między dofinansowaniem ze środków UE i wkładem krajowym wynosiła ok. 224 mln zł, EFS 119 mln zł, EFRR 102 mln zł (zob. tab. 2).

Biorąc pod uwagę strukturę realizowanych projektów dofinansowanych z EFRR, należy podkreślić, że w powiecie wałbrzyskim dominowała dziedzina Telekomunikacja i e-usługi (zob. tab. 3).

Udział dofinansowania dziedziny Telekomunikacja i e-usługi ze środków wspólnotowych wynosił 171,7 mln zł, co stanowiło 50,3% ogółu alokacji z EFRR. Warto podkreślić, że z budżetu państwa na projekty zaliczone do dziedziny Telekomunikacja i e-usługi przeznaczono ponad dwukrotnie mniej środków finansowych: 78,4 mln zł, co stanowiło ok. 33% ogółu wkładu krajowego (zob. tab. 3).

Analizując strukturę krajowego i unijnego dofinansowania projektów realizowanych w ramach EFS w powiecie wałbrzyskim w latach 2007-2013, należy zaznaczyć, że wykazywała ona duże podobieństwo: ok. 85% środków z budżetu państwa i alokacji z EFS przeznaczono na dziedzinę Praca i integracja społeczna (zob. tab. 4).

W latach 2007-2013 w powiecie wałbrzyskim prawie całe dofinansowanie zarówno z FS, jak i budżetu państwa przeznaczono na rozwój transportu (zob. tab. 5).

Tabela 3. Struktura dofinansowania z EFRR oraz struktura wkładu krajowego według dziedziny projektów realizowanych w powiecie wałbrzyskim w latach 2007-2013 (mln zł)

Dziedzina	Wartość projektów	Wkład krajowy	Udział wkładu krajowego	Dofinansowanie z EFRR	Udział dofinansowania z EFRR
	mln zł	mln zł	%	mln zł	%
Administracja	2,4	0,6	0,2	1,8	0,5
Badania, rozwój, innowacje	110,0	76,0	31,7	34,0	10,0
Brak tematu	27,4	8,6	3,6	18,8	5,5
Energetyka	14,5	11,6	4,9	2,9	0,9
Kultura i sztuka	3,3	1,3	0,5	2,0	0,6
Nauka i edukacja	29,3	6,5	2,7	22,8	6,7
Ochrona środowiska	5,6	1,2	0,5	4,4	1,3
Ochrona zdrowia	10,2	2,2	0,9	7,9	2,3
Praca i integracja społeczna	6,2	1,0	0,4	5,2	1,5
Rewitalizacja	12,7	6,4	2,7	6,3	1,8
Rozwój firm	21,7	5,1	2,1	16,6	4,8
Telekomunikacja i e-usługi	250,1	78,4	32,7	171,7	50,3
Transport	75,4	36,2	15,1	39,3	11,5
Infrastruktura turystyczna	12,7	4,8	2,0	7,9	2,3
Ogółem	581,4	239,8	100,0	341,7	100,0

Źródło: opracowanie własne na podstawie [Ministerstwo Inwestycji i Rozwoju 2018].

Tabela 4. Struktura dofinansowania z EFS oraz struktura wkładu krajowego według dziedziny projektów realizowanych w powiecie wałbrzyskim w latach 2007-2013 (mln zł)

Dziedzina	Wartość projektów	Wkład krajowy	Udział wkładu krajowego	Dofinansowanie z EFS	Udział dofinansowania z EFS
	mln zł	mln zł	%	mln zł	%
Administracja	2,4	0,4	1,4	2,0	1,4
Nauka i edukacja	20,6	3,1	11,9	17,5	12,1
Praca i integracja społeczna	145,5	22,3	85,5	123,2	85,2
Rozwój firm	2,3	0,3	1,3	1,9	1,3
Ogółem	170,6	26,0	100,0	144,6	100,0

Źródło: opracowanie własne na podstawie [Ministerstwo Inwestycji i Rozwoju 2018].

Badając oddziaływanie polityki spójności na rozwój turystyki w powiecie wałbrzyskim, należy zaznaczyć, że w latach 2000-2013 projekty związane z rozwojem turystyki wspierano w ramach wszystkich funduszy strukturalnych.

Tabela 5. Struktura dofinansowania z FS oraz struktura wkładu krajowego według dziedziny projektów realizowanych w powiecie wałbrzyskim w latach 2007-2013 (mln zł)

Dziedzina	Wartość projektów	Wkład krajowy	Udział wkładu krajowego	Dofinansowanie z FS	Udział dofinansowania z FS
	mln zł	mln zł	%	mln zł	%
Transport	1297,0	537,3	99,3	759,6	99,3
Ochrona środowiska	8,7	3,5	0,7	5,2	0,7
Ogółem	1305,7	540,8	100,0	764,9	100,0

Źródło: opracowanie własne na podstawie [Ministerstwo Inwestycji i Rozwoju 2018].

Jak pokazano wyżej, projekty realizowane w ramach FS dotyczyły rozwoju transportu. Na przykład, w ramach projektu „Modernizacja linii kolejowej E30” uruchomiono system zarządzania ruchem kolejowym na odcinku Legnica–Wrocław–Opole, co ułatwiło dostęp do polskiej infrastruktury zagranicznych operatorów, zwiększyło płynność ruchu, poprawiło niezawodność i punktualność przewozów oraz zapewniło wzrost poziomu bezpieczeństwa. Można zatem uznać, że projekty dofinansowane z FS sprzyjały zwiększeniu ruchu turystycznego w powiecie wałbrzyskim, ponieważ dostępność komunikacyjna jest jednym z głównych czynników sprzyjających rozwojowi turystyki.

W ramach funduszu EFS dofinansowano projekty zwiększające jakość potencjału demograficznego, w tym szkolenia i kursy zorientowane na podniesienie umiejętności pracowników branży turystycznej. Za przykład może posłużyć projekt „Poprawa jakości obsługi ruchu turystycznego szansą rozwoju Jedliny-Zdroju”, w ramach którego mieszkańcy gminy uczestniczyli w kursie języka angielskiego oraz szkoleniu w zakresie pozyskiwania środków z funduszy strukturalnych na rozwój firm, promocję oferty turystycznej i usługowej³.

Analizując projekty wspierane z EFRR w powiecie wałbrzyskim pod kątem ich oddziaływania na rozwój turystyki, należy podkreślić, że ich wartość wynosiła ok. 284 mln zł. A zatem udział projektów turystycznych w ogólnej wartości projektów wspieranych z EFRR (581,4 mln zł) stanowił ok. 49%. Dofinansowanie projektów turystycznych z EFRR o 23 mln zł przekraczało wkład krajowy (zob. tab. 6).

W powiecie wałbrzyskim w latach 2007-2013 największe wsparcie ze środków krajowych otrzymały projekty z zakresu hotelarstwa i gastronomii, ze środków EFRR – projekty obejmujące rozwój infrastruktury turystycznej (zob. tab. 6).

Struktura wkładu krajowego (sektor prywatny, sektor publiczny) pokazuje, że udział środków finansowych pochodzących z sektora prywatnego wynosił 52,8 mln zł,

³ Bardziej precyzyjną analizę uniemożliwia brak szczegółowych opisów realizowanych projektów dofinansowanych z EFS.

Tabela 6. Struktura krajowego i unijnego dofinansowania projektów turystycznych realizowanych w ramach EFRR w powiecie wałbrzyskim w latach 2007-2013

Dziedzina	Wartość projektów	Dofinansowanie z EFRR		Wkład krajowy	
	mln zł	mln zł	%	mln zł	%
Hotelarstwo i gastronomia	97,9	33,2	21,6	64,7	49,7
Infrastruktura turystyczna	72,8	52,0	33,8	20,8	16,0
Ochrona przyrody	28,3	22,6	14,7	5,7	4,4
Dostępność komunikacyjna	84,9	45,9	29,9	39	30
Ogółem	283,9	153,7	100,0	130,3	100,0

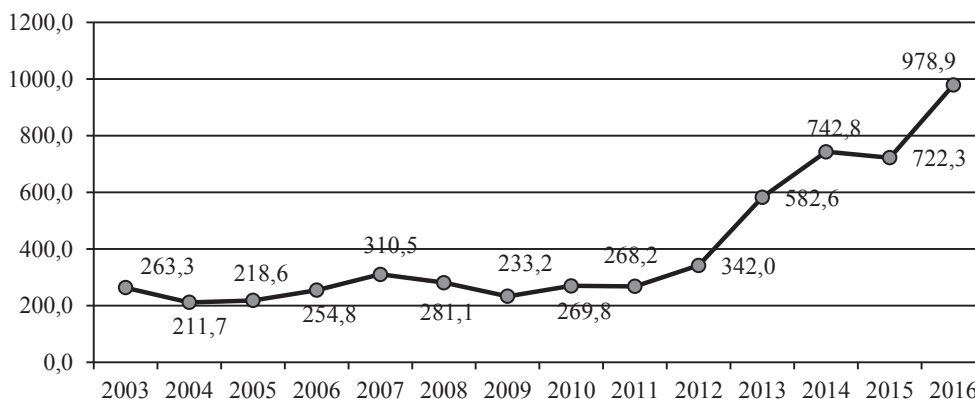
Źródło: opracowanie własne na podstawie [Ministerstwo Inwestycji i Rozwoju 2018].

co stanowiło ok. 40% wkładu z budżetu państwa przeznaczanego na realizację projektów turystycznych, a udział środków finansowych pochodzących z sektora publicznego wyniósł 77,4 mln zł (ok. 60%; zob. tab. 7).

Tabela 7. Struktura wkładu krajowego w projektach turystycznych dofinansowanych z EFRR w powiecie wałbrzyskim w latach 2007-2013 (mln zł)

Dziedzina	Ogółem	Sektor prywatny	Sektor publiczny
Hotelarstwo i gastronomia	64,7	47,9	16,8
Infrastruktura turystyczna	20,8	4,9	15,9
Ochrona przyrody	5,7	0,0	5,7
Dostępność komunikacyjna	39,0	0,0	39,0
Ogółem	130,3	52,8	77,4

Źródło: opracowanie własne na podstawie [Ministerstwo Inwestycji i Rozwoju 2018].



Rys. 3. Turyści korzystający z noclegów na 1000 ludności w latach 2003-2016

Źródło: opracowanie własne na podstawie [GUS 2018].

Najwięcej środków prywatnych (74%) zainwestowano w rozwój hotelarstwa i gastronomii. Udział sektora prywatnego w projektach realizowanych w ramach tematu Infrastruktura turystyczna wynosił 23,5%, natomiast budżetu państwa 76,5%. Warto podkreślić, że projekty z zakresu ochrony przyrody i poprawy dostępności komunikacyjnej były finansowane z budżetu państwa (zob. tab. 7).

Skutkiem oddziaływania polityki spójności Unii Europejskiej było nie tylko zwiększenie bazy noclegowej i gastronomicznej, rozwój infrastruktury turystycznej, działania w zakresie ochrony przyrody oraz ułatwienie dostępności komunikacyjnej, lecz także intensyfikacja ruchu na obszarze badawczym (zob. rys. 3).

Jak wynika z rysunku 3., w powiecie wałbrzyskim w 2016 r. w porównaniu z rokiem 2007 liczba turystów zwiększyła się ponad trzykrotnie.

4. Zakończenie

Rozwój turystyki na zapóźnionych obszarach górskich stanowi przedmiot szczególnego zainteresowania polityki spójności. Główna funkcja turystyki na płaszczyźnie ekonomicznej z punktu widzenia polityki spójności polega na zdolności turystyki do tworzenia nowych miejsc pracy w sektorze usług, co sprzyja zmianom strukturalnym w gospodarce oraz zmniejszeniu bezrobocia. Z opracowań naukowych wynika, że rozwój turystyki warunkują liczne czynniki, z których najważniejsze są: rozwój hotelarstwa i gastronomii, rozbudowa infrastruktury turystycznej, ochrona przyrody oraz zwiększenie dostępności komunikacyjnej.

Do peryferyjnych obszarów górskich wymagających aktywizacji za pomocą rozwoju funkcji turystycznej należy powiat wałbrzyski. Badania pokazały, że charakteryzuje się on słabym potencjałem gospodarczym i demograficznym, m.in. tym, że tradycje lecznictwa uzdrowiskowego sięgające późnego średniowiecza stwarzają wyjątkowe możliwości do rozwoju turystyki na obszarze badawczym.

Badając oddziaływanie polityki spójności na intensyfikację ruchu turystycznego w powiecie wałbrzyskim w latach 2007-2013, należy zaznaczyć, że projekty wspierające rozwój najważniejszych czynników warunkujących rozwój turystyki realizowano w ramach wszystkich funduszy strukturalnych. Projekty dofinansowane w ramach FS dotyczyły rozwoju transportu, a zatem należy uznać, że sprzyjały one zwiększeniu dostępności komunikacyjnej obszaru badawczego. W ramach EFS finansowano szkolenia i kursy zorientowane na podniesienie umiejętności pracowników branży turystycznej. Analizując projekty wspierane z EFRR pod kątem ich oddziaływania na rozwój turystyki, warto podkreślić, że udział projektów turystycznych w ogólnej wartości projektów stanowił ok. 49%. Największe wsparcie ze środków krajowych otrzymały projekty z zakresu hotelarstwa i gastronomii, ze środków EFRR – projekty obejmujące rozwój infrastruktury turystycznej. Struktura wkładu krajowego (sektor prywatny, sektor publiczny) pokazuje, że udział środków finansowych pochodzących z sektora publicznego wynosił ok. 60%, a sektora prywatnego 40%. Najwięcej środków prywatnych (74%) zainwestowano w rozwój hotelarstwa

i gastronomii, a projekty z zakresu infrastruktury turystycznej, ochrony przyrody i poprawy dostępności komunikacyjnej były finansowane z budżetu państwa.

Skutkiem oddziaływania polityki spójności UE na zwiększenie atrakcyjności turystycznej powiatu wałbrzyskiego był nie tylko rozwój usług hotelarskich i gastronomicznych, ułatwienie dostępności komunikacyjnej, rozbudowa infrastruktury turystycznej oraz działania w zakresie ochrony przyrody, lecz także znaczący wzrost liczby odwiedzających.

Literatura

- Aleziak W., 1999, *Turystyka w obliczu wyzwań XXI wieku*, Albis, Kraków, s. 71-114.
- Committee of the Regions, 2003, *Rapport on Community action for mountain areas*, Luxembourg, <http://bookshop.europa.eu/pl/rapport-on-community-action-for-mountain-areas.-12-13-february-2003-pbGFHA03002/> (5.05.2018).
- European Commission, 2010, *Communication from the Commission to the European Parliament, the Council, the European Economic and Social Committee and the Committee of the Regions – Europe, the world's No 1 tourist destination – a new political framework for tourism in Europe*, <http://eur-lex.europa.eu/legal-content/EN/TXT/PDF/?uri=CELEX:52010DC0352&from=EN> (5.05.2018).
- Gołembski G., 2010, *Kompendium wiedzy o turystyce*, PWN, Warszawa, s. 48-50.
- GUS, 2018, BDL, <https://bdl.stat.gov.pl/BDL/start> (5.05.2018).
- Institut Rozwoju Terytorialnego, 2014, *Plan Zagospodarowania Przestrzennego Województwa Dolnośląskiego. Perspektywa 2020*, Wrocław, s. 48.
- Kincel R., 1994, *U szląskich wód. Z dziejów śląskich uzdrowisk i ich tradycji polskich*, Oficyna „Silesia”, Katowice, s. 72-80.
- Korenik S., 1992, *Problemy restrukturyzacji regionów depresji na przykładzie okręgu wałbrzyskiego*, [w:] Winiarski B. (red.), *Polityka regionalna w warunkach gospodarki rynkowej*, PAN, Wrocław, s. 179-188.
- Kurek W., 2007, *Turystyka*, PWN, Warszawa, s. 75-84.
- Mazurski K., 2003, *Geografia turystyczna Sudetów*, Sudety, Wrocław, s. 70-72.
- Ministerstwo Inwestycji i Rozwoju, 2018, *Mapa dotacji UE*, <http://www.mapadotacji.gov.pl/> (5.05.2018).
- OIDE, 2018, *Wersja skonsolidowana Traktatu o funkcjonowaniu Unii Europejskiej*, art. 174, http://oide.sejm.gov.pl/oide/index.php?option=com_content&view=article&id=14804&Itemid=946#3.18 (5.05.2018).
- Panasiuk A., 2006, *Ekonomika turystyki*, PWN, Warszawa, s. 39-40.
- Raczyk A., Ciok S., Dołzbłasz S., 2006, *Dolny Śląsk. Problemy rozwoju regionalnego*, Studia Geograficzne, nr 79, Wydawnictwo Uniwersytetu Wrocławskiego, Wrocław, s. 199-205.
- Rada Ministrów, 2011, *Koncepcja Przestrzennego Zagospodarowania Kraju 2030*, Warszawa, http://mr.bip.gov.pl/strategie-rozwoj-regionalny/17847_strategie.html (5.05.2018).
- Urząd Statystyczny we Wrocławiu, 2017, *Województwo Dolnośląskie – Podregiony, powiaty, Gminy*, Wrocław.
- Walczak W., 1968, *Sudety*, PWN, Warszawa, s. 351.
- Żochowska M., 2014, *Gospodarka Sudetów i Przedgórze Sudeckie*, [w:] Marek A., Olszak I. (red.), *Sudety i Przedgórze Sudeckie. Środowisko, ludność, gospodarka*, Silesia, Wrocław, s. 335-348.