

Aleksandra Gimzewska

G.A.C. Sp. z o.o., Wołomin
e-mail: ola.gimzewska@gmail.com

Tomasz Lesiów

Uniwersytet Ekonomiczny we Wrocławiu
e-mail: tomasz.lesiow@ue.wroc.pl

DETERMINANTY ZATRUDNIENIA STUDENTÓW KIERUNKU ZIIP UNIWERSYTETU EKONOMICZNEGO WE WROCŁAWIU. CZĘŚĆ 2

DETERMINANTS OF EMPLOYMENT OF STUDENTS OF ZIIP AT UE IN WROCLAW. PART 2

DOI: 10.15611/nit.2017.3.04

JEL Classification: Q19

Streszczenie: Celem niniejszej pracy była ocena oferty dydaktycznej przez studentów kierunku zarządzanie i inżynieria produkcji (ZIIP) UE we Wrocławiu. Autorzy zamierzali udowodnić, że studia magisterskie na kierunku ZIIP oraz dodatkowe formy wsparcia oferowane przez uczelnię (Kućnia Kompetencji, Staże na Start, Erasmus+) i wynikające z aktywności własnej gwarantują studentom dobre przygotowanie merytoryczne do podjęcia pierwszej pracy. W oparciu o autorski kwestionariusz przeprowadzono badania ankietowe na losowo wybranej grupie studentów dziennych kierunku ZIIP w roku akademickim 2016/2017. Stwierdzono, że niewielu studentów realizuje pełny proces dydaktyczny (słaba frekwencja na wykładach) oraz w niewielkim stopniu uczestniczy w programach lub projektach oferowanych w ramach Kuźni Kompetencji, Staży na Start czy Erasmus+. Znaczna część studentów pracuje zawodowo, co pozostaje w sprzeczności z formułą realizacji studiów dziennych. Studenci starają się łączyć studiowanie z pracą zawodową, co z kolei przyczynia się do tego, że mają większe doświadczenie w radzeniu sobie w trakcie rozmowy kwalifikacyjnej i stosunkowo szybko znajdują pracę po ukończeniu studiów. Większość studentów ocenia studia na kierunku ZIIP pozytywnie i jest z nich zadowolona.

Słowa kluczowe: badania ankietowe, studia na kierunku ZIIP, przygotowanie absolwentów do pracy zawodowej.

Summary: The aim of this study was to evaluate the educational offer by ZIIP UE students. It is intended to prove that the master's degree in Management and Production Engineering (ZIIP) and additional forms of support offered by Universities ("Expertise", "Start Internships", "Erasmus+") as well as those resulting from their own activity, guarantee students a good professional preparation to take the first job. Based on the original questionnaire, surveys among a randomly selected group of full-time students of the ZIIP in the academic year 2016/2017 were conducted. It was found that only a few students carried out the entire didactic process (poor attendance on lectures) and to a small extent participated in the programs

or projects offered through the forge of “Expertise”, “Start Internships”, “Erasmus+”. A significant proportion of students work professionally, which is in contradiction with the formula for the implementation of full-time studies. Students try to combine studying with work, which in turn contributes to the fact that they have more experience in dealing with interviews and find a job relatively quickly after graduation. The vast majority of students rate studies in the field of ZIIP positively and are satisfied with them.

Keywords: surveys, studies in the field of ZIIP, preparing graduates to work.

1. Wstęp

Według Bilansu Kapitału Ludzkiego (BKL) z 2012 r. wskaźnik zatrudnienia osób do 30. roku życia, bez wyższego wykształcenia, wynosił 59%, podczas gdy ten sam wskaźnik dla osób z wyższym wykształceniem to 74,3%. Dane BKL potwierdzają, że po 5 latach od zakończenia edukacji pracowało ok. 90% absolwentów szkół wyższych. Zatem studenci są najlepiej rokującą grupą zawodową nie tylko na starcie, ale również w trakcie dalszej kariery zawodowej [Bilans Kapitału Ludzkiego – *Raport Badanie Ludności* 2012]. Ukończenie studiów jest ważnym etapem w życiu młodego człowieka. O ile w trakcie studiów student jest zobligowany zadaniowo do zaliczenia wielu przedmiotów, może korzystać z szerokiego wyboru opcji, doskonaląc swoje umiejętności i kompetencje poprzez realizację staży, praktyk, wyjazdów zagranicznych itp., to w kolejnym etapie życiowym podejmuje już własne decyzje, za które sam ponosi odpowiedzialność. Kapitał nabyty w trakcie studiów powinien wspomóc jego pierwsze decyzje odnośnie do znalezienia odpowiedniej pracy, przejścia z powodzeniem przez proces rekrutacji oraz prawidłowe funkcjonowanie w nowej firmie, w zespole. W tym okresie absolwent może już ocenić, czy proces dydaktyczny, oferowany na studiach oraz czy jego postawa, aktywność (w tym własna na polu zawodowym) w trakcie studiów i nabyte doświadczenie są lub będą sprzymierzeńcem w początkowym okresie kariery lub ścieżki zawodowej [Bartkowiak, Kruć 2013; Smarżewska i in. 2017; Sowińska 2010; Tomczyk 2013].

W pierwszej części opracowania [Gimżewska, Lesiów 2017], na bazie wyników badań ankietowych przeprowadzonych wśród wybranej grupy studentów studiów stacjonarnych, drugiego stopnia, kierunku zarządzanie i inżynieria produkcji (ZIIP) na Wydziale Inżynieryjno-Ekonomicznym UE we Wrocławiu, omówiono: sposoby oraz motywy podejmowania przez studentów pracy zawodowej w trakcie roku akademickiego, opinie studentów lub absolwentów na temat rozmowy kwalifikacyjnej, ich przygotowania oraz tego, co decyduje o powodzeniu lub porażce na etapie rekrutacji.

Celem niniejszej pracy była ocena oferty dydaktycznej przez studentów kierunku ZIIP UE we Wrocławiu. Autorzy zamierzali udowodnić, że studia magisterskie na kierunku ZIIP oraz dodatkowe formy wsparcia oferowane przez uczelnię (Kuznia Kompetencji, Staże na Start, Erasmus+), jak i wynikające z aktywności własnej, gwarantują studentom dobre przygotowanie merytoryczne do podjęcia pierwszej pracy.

2. Rodzaje wsparcia dla studentów ze strony UE we Wrocławiu

W dążeniu do osiągnięcia jak najwyższej jakości kształcenia i satysfakcji ze studiów przyszłych absolwentów uczelnia umożliwia realizację obowiązkowych przedmiotów dydaktycznych w ramach danego kierunku oraz dobrowolnych aktywności podnoszących kompetencje studentów w różnych dziedzinach.

Z analizy kilku przykładowych opisów przedmiotów z sylabusów, udostępnionych na stronie internetowej Uniwersytetu Ekonomicznego we Wrocławiu dla studentów studiów magisterskich zarządzania i inżynierii produkcji (ZIIP) Wydziału Inżynieryjno-Ekonomicznego (IE) wynika, że zawierają one elementy mające wyposażać słuchaczy w cenne umiejętności, które mogą wykorzystać podczas poszukiwania pracy i przystępowania do rozmów o pracę.

Przedmiot zarządzanie projektami i innowacjami łączy wiedzę teoretyczną z praktyczną. Studenci przygotowują własne projekty na dowolnie wybrany temat na podstawie wskazówek udzielonych przez prowadzącego [http://www.ue.wroc.pl/p/wydzialy/ie/plany_studiow/sylabusy_ii_stopien/zarzadzanie-projektami-i-innowacjami.pdf]. Elementy planowania, organizowania i kontroli projektu, o których mowa w sylabusie, oraz oceny mocnych i słabych stron pewnych przedsięwzięć powinny być przydatne podczas rozmowy rekrutacyjnej, w przyszłej pracy zawodowej, jak też w życiu codziennym.

Kolejny przedmiot: interesy pracowników i ich ochrona, z punktu widzenia studentów, a następnie absolwentów, jest jednym z ważniejszych przedmiotów ułatwiających absolwentom odnalezienie się na rynku pracy oraz na pierwszych etapach ścieżki zawodowej. Szeroka tematyka zagadnień obejmuje m.in.: analizę procesu rekrutacji, spis błędów, jakie można popełnić podczas oceny pracowniczej, prawne aspekty pracy, rodzaje umów o pracę, zasady działania systemów kafeteryjnych (system wynagradzania pozwalający pracownikom w ramach określonego limitu dokonywać wyboru spośród oferowanych świadczeń), zasady panujące w zakładach, prawa i instytucje chroniące interesy zawodowe pracowników [http://www.ue.wroc.pl/p/wydzialy/ie/plany_studiow/sylabusy_ii_stopien/interesy-pracownikow.pdf].

Z kolei przedmioty: nowoczesne metody zarządzania i zarządzanie wiedzą i systemy wspomagania decyzji skierowane są m.in. do przyszłych menedżerów, aby zapoznać ich z zasadami zarządzania towarem, personelem oraz zarządzania wiedzą, jak też nabycia umiejętności podejmowania decyzji [http://www.ue.wroc.pl/p/wydzialy/ie/plany_studiow/sylabusy_ii_stopien/nowoczesne-metody-zarzadzania.pdf; http://www.ue.wroc.pl/p/wydzialy/ie/plany_studiow/sylabusy_ii_stopien/zarzadzanie-wiedza.pdf]. Teoretyczna i praktyczna wiedza pozyskana w ramach obu przedmiotów może być wykorzystana zarówno w trakcie rozmowy rekrutacyjnej, jak i później w trakcie pracy zawodowej. Drugi przedmiot prowadzony jest w formie warsztatów, podczas których pobudzana jest kreatywność studentów, umiejętność dokonywania oceny, formułowania i wypowiedzania swoich poglądów w trakcie dyskusji i ustnych prezentacji, jak też pracy w grupie.

Oprócz bogatej oferty edukacyjnej Uniwersytet Ekonomiczny umożliwia swoim studentom podjęcie pracy już w trakcie studiów lub naukę na drugim kierunku poprzez udzielenie możliwości podjęcia indywidualnego toku studiów. Realizacja innych aktywności studenckich, jak np. Staże na Start, Kuźnia Kompetencji, Erasmus+, jest ukierunkowana w taki sposób, aby nie utrudniać zaliczania przedmiotów obligatoryjnie wymaganych.

Staże na Start to program rozwoju kompetencji zawodowych studentów kierunku ZIIP Wydziału IE Uniwersytetu Ekonomicznego we Wrocławiu realizowany poprzez płatne, wysokiej jakości staże, na stanowiskach pracy u pracodawców, na terenie całego kraju [http://www.biurokarier.wroclaw.pl/studenci/11184/staze_na_start_ie.html].

Kuźnia Kompetencji to wspólna nazwa projektów mających na celu przede wszystkim podwyższenie kompetencji miękkich studentów ostatnich lat studiów pierwszego i drugiego stopnia wszystkich kierunków Uniwersytetu Ekonomicznego we Wrocławiu [<http://kuznia.ue.wroc.pl/>]. Zasadą przystąpienia do projektu jest udział w *assessment center*, który umożliwia dokładną ocenę potrzeb edukacyjnych ochotników lub kandydatów. Wśród dostępnych form wsparcia są zarówno ogólne dla wszystkich kierunków: autoprezentacja, komunikacja, negocjacje, jak i dostosowane do wymagań konkretnych kierunków (controlling, SAP – oprogramowanie do zarządzania zasobami przedsiębiorstwa, analityk finansowy itp.). Następnie studentom, którzy uczestniczyli w minimum trzech niecertyfikowanych formach wsparcia, są proponowane szkolenia certyfikowane. Ostatnim etapem projektu jest udział w procesie *development center*, który polega na diagnozie i zebraniu informacji na temat aktualnego poziomu kompetencji oraz przygotowaniu indywidualnych rekomendacji rozwojowych dla każdego uczestnika projektu.

Erasmus+ jest to program Unii Europejskiej w dziedzinie edukacji, szkoleń, młodzieży i sportu na lata 2014-2020. W 2016 r. liczba studentów pobierających w ramach programu naukę za granicą wyniosła 126 osób, tj. ok. 1% w skali uczelni [<http://erasmusplus.org.pl/wyjazdy-i-przyjazdy-studentow-i-pracownikow-uczelnii-w-ramach-erasmus-2014/>; http://www.ue.wroc.pl/uczelnia/13437/uczelnia_w_liczbach.html]. Program umożliwia studentom nie tylko rozwój „pod okiem” zagranicznych uczelni, ale przede wszystkim doskonalenie kompetencji językowych [<http://erasmusplus.org.pl/o-programie/>].

3. Badania ankietowe

Ankieta została przeprowadzona w celu określenia potencjalnej zależności między programową i nadprogramową ofertą Uniwersytetu Ekonomicznego a zadowoleniem studentów lub absolwentów ze studiowania na wybranym kierunku oraz pozyskaniem miejsca pracy przez jej studentów lub absolwentów, jak również wskazania działań doskonalących ten proces.

W badaniu zastosowano metodę sondażu diagnostycznego. Było to badanie jednoetapowe, a jego narzędziem była elektroniczna ankieta badawcza skierowana bez-

pośrednio do wybranej grupy respondentów. W ankiecie zawarto pytania jednokrotnego oraz wielokrotnego wyboru. Łącznie było 8 pytań. Ankieta została utworzona na dysku Google Formularze. Przed wypełnieniem ankiety respondenci zostali poinformowani, że ich odpowiedzi są anonimowe.

Elektroniczne ankiety zostały udostępnione w dniach 15 kwietnia -15 maja 2017 r. w zamkniętej grupie studenckiej na portalu społecznościowym Facebook. Studenci mieli miesiąc na wysłanie jednorazowych odpowiedzi. Po ukończeniu terminu wysyłania formularzy przez studentów dostęp do ankiety został wyłączony, a dane podsumowane.

Grupą badawczą byli losowo wybrani studenci III semestru studiów stacjonarnych II stopnia zarządzania i inżynierii produkcji (ZIIP) Uniwersytetu Ekonomicznego we Wrocławiu w roku akademickim 2016/2017. Udział w ankiecie był dobrowolny. Studenci ostatniego roku ZIIP to grupa osób, która w roku akademickim 2016/2017 uzyskała możliwość zakończenia edukacji i przystąpienia do obrony pracy magisterskiej.

W ankiecie wzięło udział 85 osób – 64% kobiet i 36% mężczyzn. Liczba wszystkich studentów ZIIP roku akademickiego 2016/2017 wynosiła 177 osób, z czego próba badawcza (85 osób) stanowiła 48% całej grupy.

Większość studentów (64%) mieszkała we Wrocławiu, a pozostali w mieście o liczbie mieszkańców: 5-20 tys. (14%); 5-20 tys. (13%); 20-100 tys. (13%) i do 5 tys. mieszkańców (3%) oraz na wsi (6%).

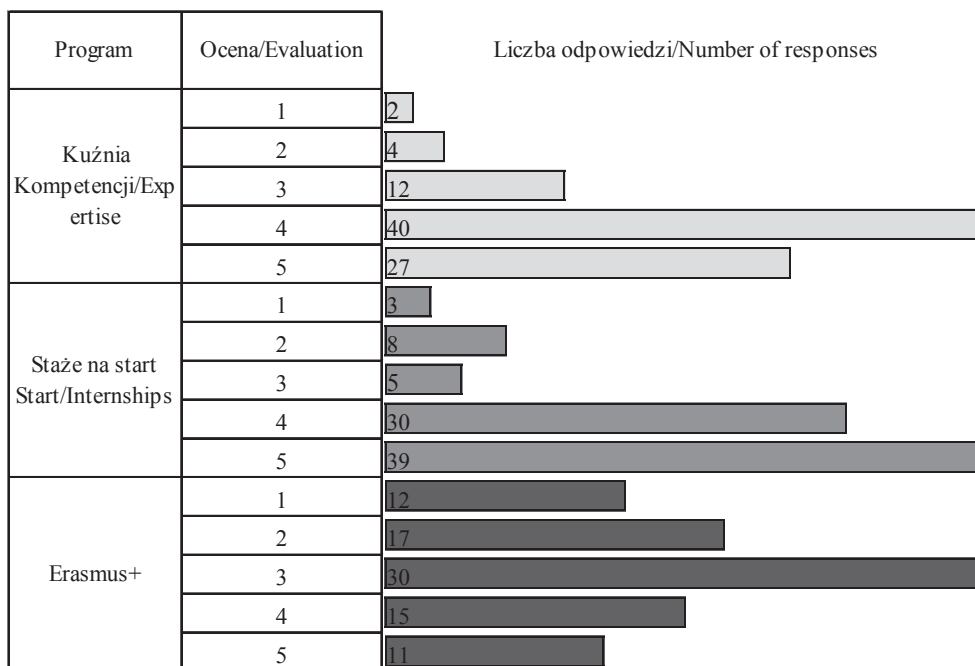
4. Wyniki i dyskusja

Pierwsze pytanie dotyczyło korzystania przez studentów z dodatkowych form wsparcia rozwoju kariery zawodowej w trakcie studiów magisterskich. Okazało się, że większość respondentów (65%) nie brała udziału w żadnym dodatkowym programie. Jedynie 12% ankietowanych zapisało się na projekty Kuźni Kompetencji, a 16% dostało się do programu Staże na Start. Z więcej niż jednej formy wsparcia skorzystało 6% respondentów. Tylko 1% ankietowanych przyznało, że skorzystało z możliwości wyjazdu zagranicznego w ramach programu Erasmus+.

W drugim pytaniu poproszono ich o ocenę (w skali od 1 – najgorsza do 5 – najlepsza) skuteczności programów Kuźnia Kompetencji, Staże na Start i Erasmus+ pod kątem rozwijania umiejętności zawodowych. Natomiast średnia ocena dokonana przez studentów, dotycząca skuteczności programów w przygotowaniu do podjęcia pracy, wyniosła: 4,01 Kuźnia Kompetencji, 4,10 Staże na Start oraz 2,95 w przypadku Erasmus+ (rys. 1). Należy zauważyć, że programy oceniali wszyscy studenci, zarówno korzystający, jak i z nich niekorzystający.

Natomiast osoby korzystające z programów Kuźnia Kompetencji (10 osób), Staże na Start (14 osób) i Erasmus+ (1 osoba) oceniły skuteczność tych programów pod kątem rozwijania umiejętności zawodowych odpowiednio 4,07; 3,90 i 5,00, przy czym ocena ostatnia nie może być miarodajna ze względu na to, że została dokonana

przez tylko jedną osobę. Można przypuszczać, że zbliżone oceny dla programów Kuźnia Kompetencji i Staże na Start dokonane przez wszystkich studentów i tych, którzy w nich uczestniczyli mogą wskazywać, że ogólnie wszyscy studenci mają dobrą o nich wiedzę.



Rys. 1. Odpowiedzi respondentów na pytanie pierwsze: W jakim stopniu według Ciebie dodatkowe formy wsparcia przygotowują do podjęcia pracy?

Fig. 1. Respondents' answers to the first question: To what extent do you think that additional forms of support prepare you to take a job?

Źródło: opracowanie własne.

Source: own study.

W pytaniu trzecim studenci określili, w skali 5-punktowej, stopień przydatności, w kontekście poszukiwania pracy, wybranych obowiązkowych przedmiotów: zarządzanie projektami i innowacjami (ZPII), interesy pracowników i ich ochrona (IPO), nowoczesne metody zarządzania (NMZ) i zarządzanie wiedzą i systemami wspomaganie decyzji (ZWISWD). Ponadto wyrazili opinię, czy podobał im się sposób prowadzenia zajęć oraz określili swoją frekwencję na wykładach z tych przedmiotów. Średnie wartości zamieszczono w tab. 1.

Większość respondentów: 47,1%; 64,7%; 47% i 77,7% wyraziła pozytywną opinię (oceny 4 i 5) na temat sposobu prowadzenia ww. przedmiotów, tj. obowiązkowych ćwiczeń oraz nieobowiązkowych wykładów. Pomimo spostrzeżanej przez stu-

Tabela 1. Średnie (x_{sr}) dla odpowiedzi wszystkich respondentów (85) na pytanie o zadowolenie, przydatność i frekwencję na wybranych wykładach

Table 1. Average (x_{sr}) for the answers of all respondents (85) to the question about satisfaction, usefulness and attendance at selected lectures

Przedmiot / Subject	Czy podobał Ci się sposób prowadzenia zajęć? / Did you like the way the classes were conducted?			Jak oceniasz stopień ich przydatności? / How would you rate their suitability?			Liczba osób / Number of people	Twoja obecność na wykładach / Your presence at lectures	Liczba osób / Number of people
	N	x_{sr}	O	N	x_{sr}	O	N	x_{sr}	O
ZPII	3,44	3,51	4,00	4,11	3,71	3,12	9	2,31	8
IPO	3,59	3,6	4,00	3,82	4,08	3,50	17	2,16	2
NMZ	3,39	3,33	3,00	3,00	3,15	4,00	31	1,82	1
ZWISWD	4,50	4,04	4,26	3,12	2,71	2,37	8	2,91	19

N – studenci nieuczęszczający na wykłady, O – studenci deklarujący uczęszczanie na wszystkie lub prawie wszystkie wykłady / N – students not attending lectures, O – students declaring attendance at all or almost all lectures.

Źródło: opracowanie własne.

Source: own study.

dentów potencjalnej przydatności tych przedmiotów w okresie poszukiwania pracy (47,1%; 72,9%; 41,2% i 25,9%) brali oni udział w wykładach sporadycznie lub rzadko, a dominująca niska frekwencja wynosiła odpowiednio: 23,5%; 31,8%; 16,5% i 50,6% (tab. 1 i rys. 2). Zatem oceny studentów dotyczące sposobu prowadzenia zajęć, łącznie ćwiczeń i wykładów, są mało wiarygodne.

Prawdopodobnie większość studentów oceniła wykłady poprzez pryzmat prowadzenia ćwiczeń przez tych samych prowadzących nauczycieli akademickich lub w oparciu o relację kolegów i koleżanek, którzy na nie uczęszczali. Najczęściej studenci uczęszczali na wykład z zarządzania wiedzą i systemami wspomagania decyzji, równocześnie najniżej ocenili przydatność tego przedmiotu w kontekście poszukiwania pracy (25,9%). Według studentów najbardziej przydatnym, w kontekście poszukiwania pracy, okazał się przedmiot interesy pracowników i ich ochrona, chociaż frekwencja na wykładach z tego przedmiotu była bardzo niska (31,8%). Nie jest wykluczone, że podobał się im tytuł przedmiotu, bo chcą, aby ich interesy były chronione.

Ciekawe jest porównanie ocen studentów, którzy uczęszczali, i tych, którzy nie uczęszczali na wykłady (tab. 1 i rys. 2). Studenci, którzy uczęszczali na wykłady, niżej ocenili stopień przydatności przedmiotów: zarządzanie projektami i innowacjami (ZPII), interesy pracowników i ich ochrona (IPO) i zarządzanie wiedzą i systemami wspomagania decyzji (ZWISWD) w porównaniu z osobami, które nie uczęszczały na wykłady. Ponadto osoby te oceniły sposób prowadzenia przedmiotów ZPII i IPO lepiej oraz przedmiotu ZWISWD gorzej aniżeli osoby nieuczęszcza-

jące na wykłady. Trudno wnioskować o ocenie przedmiotu nowoczesne metody zarządzania (NMZ), albowiem tylko jedna osoba zadeklarowała udział we wszystkich lub prawie wszystkich wykładach. Ogólnie, bez uwzględnienia przedmiotu NMZ, osoby, które uczęszczały na wykłady stwierdziły, że podobał się im sposób prowadzenia przedmiotów: ZPII, IPO i ZWISWD (ocena dobra). Natomiast według tej grupy respondentów przydatność tych przedmiotów w kontekście poszukiwania pracy była mała lub średnia.

W kolejnym, czwartym pytaniu: Jakie są przyczyny absencji studentów na wykładach? studenci udzielili następujących odpowiedzi: otrzymają notatki od kole-

Przedmiot/subject	Czy podobał Ci się sposób prowadzenia zajęć (1- nie podobał wcale, 2- raczej nie podobał, 3- nawet podobał, 4- podobał, 5- podobał bardzo)/Did you like the way the classes were conducted (1- did not like it at all, 2- rather did not like it, 3- even liked it, 4- liked it 5- liked very much		Jak oceniasz ich stopień przydatności w kontekście poszukiwania pracy (1- bardzo mało przydatne, 2- mało przydatne, 3- średnio przydatne, 4- względnie przydatne 5- bardzo przydatne)/How would you rate their degree of relevance in the context of the job search (1- very little useful, 2- little useful, 3- medium useful, 4- relatively useful, 5- very useful)		Twoja obecność na wykładach 1- brak obecności na każdym z wykładów, 2- bardzo niska frekwencja do 20% obecności, 3- niska frekwencja, 4-dobra frekwencja, 5-100 % obecności/Your attendance at lectures 1- no attendance at any of the lectures, 2 - very low attendance for 2 attendance, 3- low attendance, 4- good attendance, 5- 100 % attendance	
	1	2	1	2	1	2
Zarządzanie Projektami i Innowacjami/Project and Innovation Management	3	12	2	18	9	48
	30	18	15	18	20	8
	22	32	18	32	0	0
	1	10	1	5	17	39
	18	45	17	25	27	8
Interesy Pracowników i Ich Ochrona/Employees' Interests and Their Protection	10	4	5	19	31	39
	31	28	26	28	14	1
	12	7	7	7	0	0
	1	3	15	25	8	15
	3	14	23	23	43	14
Nowoczesne Metody Zarządzania/Modern Management Methods	3	14	14	14	14	14
	36	30	14	8	14	5
	3	3	3	3	3	3
	1	1	1	1	1	1
	1	1	1	1	1	1
Zarządzanie Wiedzą i Systemy Wspomagania Decyzji/Knowledge Management and Decision Support Systems	3	3	3	3	3	3
	3	3	3	3	3	3
	3	3	3	3	3	3
	3	3	3	3	3	3
	3	3	3	3	3	3

Rys. 2. Odpowiedzi respondentów na pytanie trzecie: Które z poniższych przedmiotów w ofercie studiów uważasz za najbardziej przydatne w kontekście poszukiwania pracy?

Proszę o zaznaczenie, jak często uczęszczałeś na wykłady z tych przedmiotów
Fig. 2. Respondents' answers to the third question: Which of the following subjects in the study offer do you consider the most useful in the context of looking for a job?
 Please, mark how often you attended lectures on these subjects

Źródło: opracowanie własne.
 Source: own study.

gów i koleżanek uczęszczających na wykłady, nie czują potrzeby uczęszczania na wykłady (26%); poświęcają czas na inne, niezwiązane z uczelnią rzeczy (26%); podejmują w tym czasie inne aktywności (praca, staż) (24%); nie podoba im się sposób przekazywania wiedzy przez wykładowcę (21%) lub nie interesuje ich treść wykładów (3%). Takie postępowanie studentów może wynikać z tego, że wykłady wciąż pozostają nieobowiązkową formą przekazywania wiedzy. W tym wypadku, podobnie, byłoby ciekawe porównanie ocen tych, którzy chodzili, z ocenami osób niechojących na wykłady.

Zapytano także (pytanie piąte) studentów, jakie należałoby podjąć działania, aby polepszyć frekwencję na wykładach. Aż 48% respondentów stwierdziło, że nawet najlepsza postawa i starania prowadzących nie są w stanie ich zachęcić do uczestniczenia w wykładach. Natomiast 30% studentów wskazało, że potrzebowałoby dodatkowej zachęty podczas egzaminu, np. w postaci uzyskania dodatkowych punktów z tytułu frekwencji na wykładzie. Cenną informacją dla wykładowców jest stwierdzenie 15% ankietowanych, że chętniej uczęszczałoby na wykłady, gdyby ich treść była aktualna i dotyczyła współczesnych problemów społeczno-gospodarczych, a nie tych sprzed kilkunastu lat. Niewielu studentów (6%) opowiedziało się za wprowadzeniem aktywnych form prowadzenia wykładów, m.in. w formie dyskusji, debaty, odgrywania ról czy rozwiązywania studium przypadku (*case study*), jako czynnika poprawienia frekwencji. Można to wytłumaczyć tym, że zajęcia tak prowadzone wymagają dużego wysiłku nie tylko ze strony prowadzącego, ale także studentów.

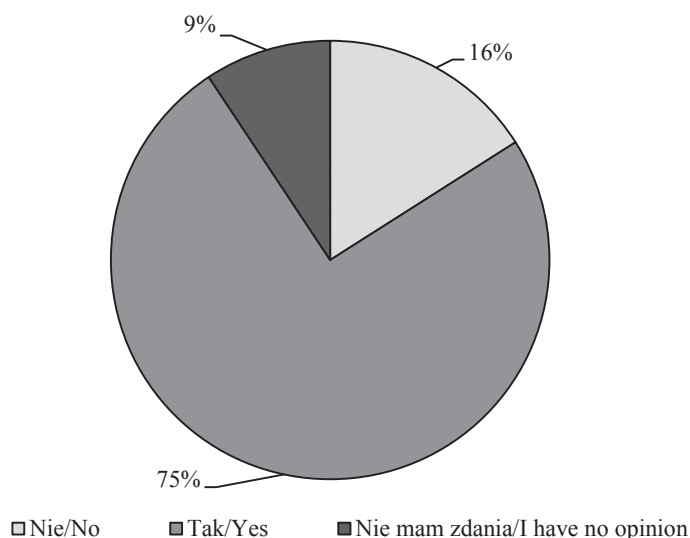
W pytaniu szóstym zapytano ankietowanych: Czy dostrzegają konieczność posiadania pełnego wykształcenia magisterskiego w kontekście poszukiwania jakiegokolwiek pracy? Aż 80% studentów uważa, że jest to uzależnione od zawodu i stanowiska i w wielu wypadkach niekoniecznie trzeba posiadać pełne wykształcenie. Większość zawodów polegających na pracy fizycznej nie wymaga wyższego wykształcenia, natomiast są stanowiska pracy, na których wiedza teoretyczna nabywana na studiach jest wymagana i nie sposób nabyć jej poprzez doświadczenie. 17% respondentów stwierdziło, że do podjęcia jakiegokolwiek pracy wystarczy samo doświadczenie i chęć do pracy. Zakładają oni, że wszystkiego można się nauczyć, pracując na określonym stanowisku. Niewielu ankietowanych nie posiadało własnego zdania na ten temat (1%) lub uważało, że każdy, kto chce pracować, powinien mieć ukończone studia wyższe (2%).

W odpowiedzi na kolejne, siódme pytanie: Czy zdobywanie doświadczenia zawodowego i równoległe studiowanie wpływa korzystnie na profil kandydata do pracy? aż 92% respondentów stwierdziło, że aktualnie łączenie obowiązków zawodowych z uczelnianymi jest niezbędne ze względu na konieczność legitymowania się, podczas ubiegania się o pracę, uprzednim doświadczeniem zawodowym. Ponadto osoby takie mniej się stresują podczas rozmowy rekrutacyjnej oraz szybciej znajdują zatrudnienie aniżeli, te, które koncentrują się tylko na nauce (6%). Niewątpliwie dzięki łączeniu nauki z pracą zawodową student łatwiej może pozyskać pracę i po-

zytywnie przejść przez etap rozmowy kwalifikacyjnej, natomiast powstałe zaległości z tytułu nieuczęszczania na wykłady czy solidnej pracy na ćwiczeniach mogą skutkować koniecznością ich nadrobienia w trakcie pracy. Oczywiście w sukces mogą przyjdź studia podyplomowe, ale jest to związane z koniecznością poświęcenia na to dodatkowego czasu i nakładów finansowych. Jedynie 2% ankietowanych nie miało wyrobionego własnego zdania na temat ewentualnych korzyści wynikających z równoczesnego skupienia się na obu aktywnościach.

Uzyskane wyniki własne są kompatybilne z tymi uzyskanymi w badaniach przeprowadzonych przez ConQuest Consulting w roku 2012, dotyczących opinii i preferencji studentów odnośnie do zrealizowanych praktyk i przyszłej pracy. Stwierdzono, że ponad 50% studentów podjęło już pracę. Najbardziej aktywnie poszukiwali zatrudnienia studenci studiów II stopnia. Do podjęcia pracy najbardziej motywuje młodych ludzi chęć zdobycia doświadczenia zawodowego oraz legitymowanie się w CV kilkoma pozycjami w rubryce „doświadczenie” [ConQuest Consulting 2012].

Pracujący studenci często mają problemy z zaliczeniem przedmiotów wymagających systematycznej nauki czy realizacji czasochłonnych projektów. Utrudnia to relacje pracownik naukowy – student, a w skrajnych przypadkach stwarza sytuację konfliktową. Przypadkiem ekstremalnym mogą być roszczeniowi studenci wymagają



Rys. 3. Odpowiedzi respondentów na pytania ósme: Czy twoim zdaniem uczelnia i kierunek, na którym studiujesz, dobrze przygotowuje Cię do podjęcia pierwszej pracy?

Fig. 3. Respondents' answers to questions eight: Do you think that the university and the field where you are studying well prepare you for the first job.

Źródło: opracowanie własne.
Source: own study.

jący od swoich prowadzących konieczności dopasowania się do studenta i wszelkich innych sposobów „pójścia mu na rękę”.

W pytaniu ostatnim (ósmym), podsumowującym, zwrócono się z prośbą o wyrażanie subiektywnej opinii: Czy uczelnia i kierunek, na którym studiujesz, dobrze przygotowuje Cię do pierwszego etapu, rozmowy kwalifikacyjnej, w procesie podjęcia pierwszej pracy? (rys. 3).

Aż 75% studentów stwierdziło, że są zadowoleni ze studiowania na kierunku zarządzanie i inżynieria produkcji (ZIIP), jeśli chodzi o przygotowanie do poradzenia sobie na etapie pozyskiwania pracy. Miały na to wpływ, jak uprzednio zaznaczono, możliwość łączenia studiowania z pracą zawodową, jak również niektóre, realizowane w formie ćwiczeń, obowiązkowe przedmioty, takie jak: interesy pracowników i ich ochrona oraz zarządzanie wiedzą i systemy wspomagania decyzji (tab. 1), które uzyskały od studentów najwyższe oceny. Krytycznie należy podejść do stanowiska większości studentów, że wiedzę z wykładów można nabyć we własnym zakresie. Zadowolenie ze studiowania na kierunku zarządzanie i inżynieria produkcji (ZIIP), według mniej licznej grupy studentów (28%), wynikało ze zrealizowanych przez nich projektów w ramach Kuźni Kompetencji i/lub uczestniczenia w programach

Tabela 2. Zadowolenie studentów z kierunku studiów według raportu ELA

Table 2. Satisfaction of students from the field of study according to the ELA report

Czynnik determinujący stopień zadowolenia studentów po ukończeniu studiów / Factor determining the degree of student satisfaction after graduation	Wyższa szkoła* / Higher school*			
	1	2	3	4
Ryzyko bycia bezrobotnym (%) / The risk of being unemployed (%)	4,10	8,00	12,50	10,00
Wynagrodzenie ogółem (zł brutto) / Total salary (PLN gross)	2999,70	2536,42	2300,48	1756,60
Średni czas poszukiwania pracy po studiach (miesiące) / Average time of looking for a job after graduation (months)	3,58	3,28	4,00	4,38

1 – Zarządzanie i inżynieria produkcji – stacjonarne II stopnia, Politechnika Wroclawska; Wydział Mechaniczny / Production Management and Engineering – Full-time II Degree Wrocław University of Science and Technology; Faculty of Mechanical Engineering

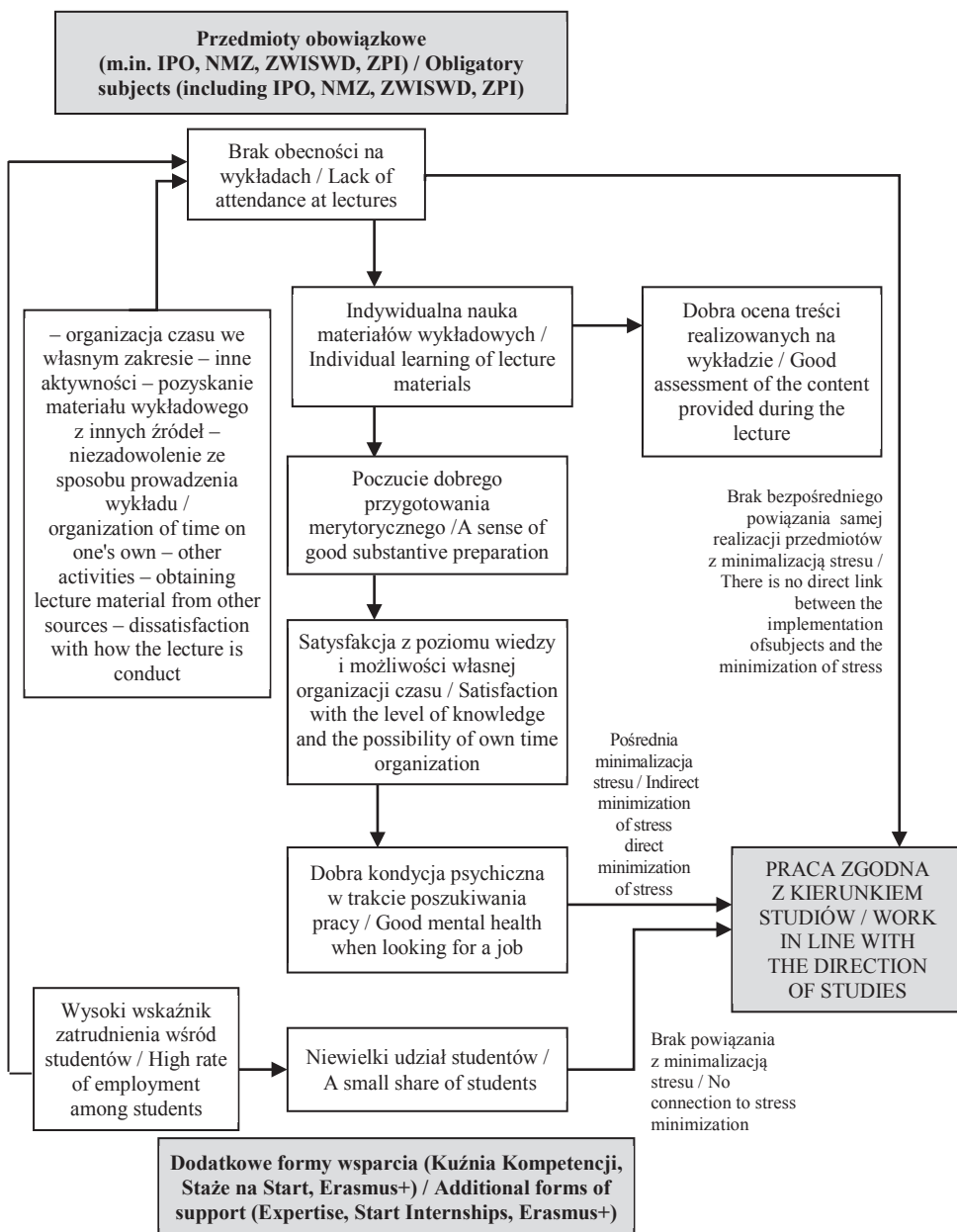
2 – Zarządzanie i inżynieria produkcji – stacjonarne II stopnia, Uniwersytet Ekonomiczny we Wrocławiu; Wydział Inżynieryjno-Ekonomiczny / Production Management and Engineering – Full-time II Degree University of Economics in Wrocław; Faculty of Engineering and Economics

3 – Zarządzanie i inżynieria produkcji – stacjonarne II stopnia, Uniwersytet Przyrodniczy we Wrocławiu; Wydział Przyrodniczo-Technologiczny / Production Management and Engineering – Full-time II Degree Wrocław University of Environmental and Life Sciences; The Faculty of Life Sciences and Technology

4 – Zarządzanie i inżynieria produkcji – stacjonarne II stopnia, Państwowa Wyższa Szkoła Zawodowa im. Witelona w Legnicy; Wydział Nauk Technicznych i Ekonomicznych / Production Management and Engineering – Full-time II Degree The Witelton State University of Applied Sciences in Legnica; Faculty of Technical and Economic Science

Źródło: opracowanie własne na podstawie [<http://ela.nauka.gov.pl/>].

Source: own study on the basis [<http://ela.nauka.gov.pl/>].



Rys. 4. Wpływ wybranych obowiązkowych przedmiotów kierunkowych oraz dodatkowych form wsparcia ze strony uczelni na powodzenie rozmowy kwalifikacyjnej i pozyskania pracy przez absolwentów UE kierunku ZIIP

Fig. 4. Influence of selected obligatory major subjects and additional forms of support from the university on the success of the interview and obtaining employment by UE graduates in the field of ZIIP

Źródło: opracowanie własne.
Source: own study.

Staże na Start, rozwijających umiejętności zawodowe dopasowane do indywidualnego profilu studenta. Pozostali respondenci (16%) stwierdzili, że nie zostali przygotowani właściwie do podjęcia pracy zawodowej, wskazując, że materiał realizowany na studiach jest niewystarczający lub niedopasowany do wymagań rynku pracy. Z kolei 9% ankietowanych nie miało zdania na ten temat.

Jeśli chodzi o stopień zadowolenia studentów ze swojego kierunku, wyniki badań własnych skonfrontowano z danymi udostępnionymi przez Ogólnopolski System Monitorowania Ekonomicznych Losów Absolwentów w 2015 r. [<http://ela.nauka.gov.pl/>]. Podczas prowadzenia badań własnych na pytanie „Czy, Twoim zdaniem, uczelnia i kierunek, na którym studiujesz, dobrze przygotowuje Cię do poradzenia sobie na etapie pozyskania pracy?” większość respondentów (75%) podała odpowiedź twierdzącą. Zadowolenie studentów według raportu ELA może wynikać m.in. z niskiego ryzyka bezrobocia, krótkiego czasu poszukiwania pracy po studiach oraz średniej wysokości zarobków absolwentów w porównaniu z innymi dolnośląskimi uczelniami mających ten sam kierunek w swojej ofercie studiów (tab. 2).

Ze względu zarówno na niski stopień bezrobocia, jak i zarobki absolwentów Uniwersytetu Ekonomicznego z kierunku ZIIP w 2015 r. zajmował on drugie miejsce w rankingu dolnośląskich uczelni oferujących ten sam kierunek (tab. 2). Według raportu ELA studenci UE we Wrocławiu z kierunku ZIIP znajdują pracę najszybciej (w ciągu 3,28 miesiąca) w porównaniu ze swoimi koleżankami i kolegami z innych uczelni. Wyższe zarobki i szybsze efekty na etapie poszukiwania pracy absolwentów UE kierunku ZIIP niż ich rówieśników z innych uczelni są prawdopodobnie wynikiem nabytego w trakcie studiów doświadczenia zawodowego.

Całokształt ogólnych rozważań nad wpływem poszczególnych omawianych w pracy czynników warunkujących zadowolenie studentów z realizacji studiów na UE we Wrocławiu na kierunku ZIIP na minimalizację negatywnych doznań w momencie poszukiwania pracy przedstawiono na rys. 4.

5. Zakończenie

Badania ankietowe przeprowadzone wśród studentów ostatniego semestru studiów II stopnia na Wydziale IE i kierunku ZIIP jednoznacznie wskazują, że studenci lub absolwenci są zadowoleni z ukończenia studiów i uważają, że studia pomogą im w dalszej ścieżce kariery zawodowej (75%). Składa się na to wiele rozbieżnych niestety czynników. Pozytywne wśród nich to: umiejętność łączenia nauki na uczelni i pracy zawodowej oraz prowadzenie, w większości wypadków, obowiązkowych przedmiotów (ćwiczenia) na wysokim poziomie, w powiązaniu z praktyką zawodową. Natomiast odnotowana bardzo niska frekwencja studentów ZIIP na wykładach, jak i niewielka liczba chętnych uczestniczących w dodatkowych formach wsparcia ze strony uczelni (Kuznia Kompetencji, Staże na Start, Erasmus+) stawiają pod znakiem zapytania poziom i jakość nabytej wiedzy. Jest to marnowanie potencjału kadry naukowej i potencjału studentów skutkujące wypuszczeniem absolwentów

o niepełnej wiedzy. Można mieć jedynie nadzieję, że potrafią oni te braki uzupełnić w trakcie pracy zawodowej.

W artykule ograniczono się do poszukiwania relacji pomiędzy realizowanym programem nauczania, aktywnościami studentów oraz przygotowaniem absolwentów do etapu rekrutacji. Należałoby przeprowadzić także badania odnośnie do merytorycznego przygotowania absolwentów do podjęcia pierwszej pracy. Może to być w zasadzie weryfikowane trojako: poprzez analizę programów nauczania, poprzez analizę wymagań danej branży oraz poprzez subiektywne odczucia stopnia przygotowania młodego pracownika do radzenia sobie z zadaniami w pracy. Cenną informacją mógłby być czas zatrudnienia absolwenta w danym przedsiębiorstwie i prześledzenie etapów awansowania w określonym odcinku czasu po zakończeniu studiów.

Podobnie jak w części 1 artykułu, nasuwa się wniosek, że przydałaby się debata na ten temat z udziałem studentów i pracowników, umożliwiająca wypracowanie stanowisk w obu grupach.

Literatura

- Bartkowiak G., Krugielka A., 2013, *Wizja przyszłej pracy i postrzeganie form elastycznego zatrudnienia wśród studentów i absolwentów szkół wyższych*, *Kwartalnik Naukowy Uczelni Vistula*, 1(35), s. 38-50.
- Bilans Kapitału Ludzkiego – *Raport Badanie Ludności*, 2012.
- ConQuest Consulting, 2012, *Badanie studentów*, edycja III, http://www.conquest.pl/wp-content/uploads/2012/04/Badanie_Studentow_Final.pdf (15.04.2018).
- Gimżewska A., Lesiów T., 2017, *Determinanty zatrudnienia studentów ZIIP UE we Wrocławiu. Część 1*, *Nauki Inżynierskie i Technologie*, 3, <http://ela.nauka.gov.pl/> (15.04.2018).
- <http://erasmusplus.org.pl/o-programie/> (15.04.2018).
- <http://erasmusplus.org.pl/wyjazdy-i-przyjazdy-studentow-i-pracownikow-uczelni-w-ramach-erasmus-2014/> (15.04.2018).
- <http://kuznia.ue.wroc.pl/> (15.04.2018).
- http://www.biurokarier.wroclaw.pl/studenci/11184/staze_na_start_je.html (15.04.2018).
- http://www.ue.wroc.pl/uczelnia/13437/uczelnia_w_liczbach.html (15.04.2018).
- http://www.ue.wroc.pl/p/wydzialy/ie/plany_studiow/sylabusy_ii_stopien/interesy-pracownikow.pdf (15.04.2018).
- http://www.ue.wroc.pl/p/wydzialy/ie/plany_studiow/sylabusy_ii_stopien/nowoczesne-metody-zarzadzania.pdf (15.04.2018).
- http://www.ue.wroc.pl/p/wydzialy/ie/plany_studiow/sylabusy_ii_stopien/zarzadzanie-projektami-i-innowacjami.pdf (15.04.2018).
- http://www.ue.wroc.pl/p/wydzialy/ie/plany_studiow/sylabusy_ii_stopien/zarzadzanie-wiedza.pdf (15.04.2018).
- Smarzewska A., Melaniuk E., Dymicka A., Szepeluk A., 2017, *Kształtowanie bezpieczeństwa zawodowego absolwentów*, *Humanities and Social Sciences*, 22(XXII), 24(2), s. 273-285.
- Sowińska A., 2010, *Oczekiwania studentów wobec przyszłej pracy zawodowej*, *Prace Naukowe, Akademia Ekonomiczna w Katowicach, Wychowanie w środowisku akademickim. Wybrane zagadnienia*, s. 227-240.
- Tomczyk W., 2013, *Kończymy studia i co dalej?*, *Edukacja Ustawiczna Dorosłych*, 2(81), s. 113-122.