

Architectus

2007
Nr 1-2(21-22)

Nasi mistrzowie

Profesor Tadeusz Kolendowicz

30 sierpnia 2007 r. przypada 85. rocznica urodzin Profesora Tadeusza Kolendowicza, jednego z najbardziej zasłużonych profesorów Politechniki Wrocławskiej. Należy

on do grona wybitnych osobowości Wydziału Architektury, na którym wykładał mechanikę budowli i inne przedmioty co najmniej dwóm pokoleniom studentów. Niezwy-



Ryc. 1. Profesor Tadeusz Kolendowicz w swoim gabinecie

Fig. 1. Professor Tadeusz Kolendowicz in his study



Ryc. 2. Profesor Tadeusz Kolendowicz w todze Dziekana Wydziału Architektury Politechniki Wrocławskiej, kadencja 1989–1993
 Fig. 2. Professor Tadeusz Kolendowicz in his gown of the Dean of the Department of Architecture of the Wrocław University of Technology, 1989–1993 tenure

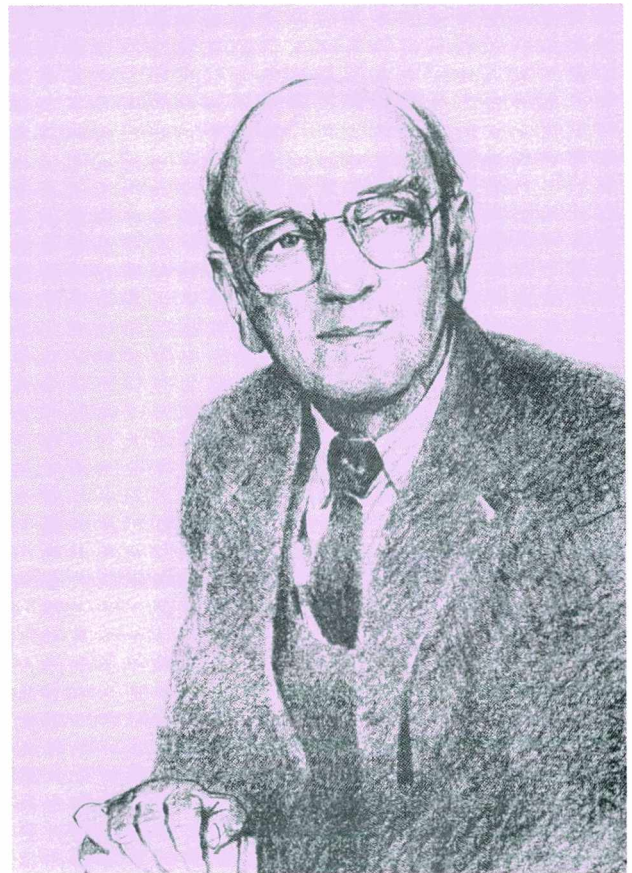
kły talent dydaktyczny Jubilata sprawił, że Jego wykłady wspaniale przygotowane i prowadzone, zostały żywo zapamiętane przez liczne roczniki absolwentów żyjących obecnie w wielu krajach na świecie. Wykłady te wywarły ogromny wpływ na przestrzeganie reguł strukturalnego kształtowania formy architektonicznej i były inspiracją do podejmowania przez absolwentów wrocławskiej szkoły twórczych działań na styku architektury i konstrukcji. Jego książka pt. *Mechanika budowli dla architektów* może zaś być uznana za wzór podręcznika akademickiego w tej dziedzinie.

Profesor Tadeusz Kolendowicz urodził się 30 sierpnia 1922 r. w Koźminie Wielkopolskim. Naukę w szkole średniej przerwała Mu wojna. W grudniu 1939 r. wraz z całą rodziną został wysiedlony z Wielkopolski. Okupację spędził na Lubelszczyźnie oraz w Warszawie i jako żołnierz Armii Krajowej wziął udział w powstaniu warszawskim. Po ukończeniu gimnazjum w Krotoszynie w 1945 r. rozpoczął studia na Wydziale Inżynierii Politechniki Wrocławskiej. Do pracy naukowo-dydaktycznej został zaangażowany już jako student w 1948 r. przez Profesora Mariana Janusza, który skierował jego zainteresowania na mechanikę budowli. Po ukończeniu studiów w 1950 r. rozpoczął działalność naukową w Katedrze Mechaniki Budowli Politechniki Wrocławskiej, współpracując jednocześnie stale

z przemysłem. W latach 1951–1961 był starszym projektantem w Biurze Projektów Budownictwa Komunalnego, a następnie kontynuował działalność projektową w Zakładach Doświadczalnych Politechniki Wrocławskiej oraz w Zespole Rzecznawców PZITB.

Początkowo zainteresowania naukowe Profesora Tadeusza Kolendowicza skupiały się na badaniach modelowych prętowych układów przestrzennych oraz płyt. Stopień doktora nauk technicznych uzyskał w 1960 r. na Politechnice Wrocławskiej, a stopień naukowy doktora habilitowanego otrzymał w 1964 r. na Politechnice Śląskiej w Gliwicach. Stanowisko docenta uzyskał w roku 1965, na stanowisko profesora nadzwyczajnego został powołany w 1972 r., a tytuł profesora zwyczajnego otrzymał w 1989 r. W 1964 r. objął kierownictwo Katedry Konstrukcji Budowlanych na Wydziale Architektury Politechniki Wrocławskiej, reorganizując całkowicie program Katedry. Przez wiele następnych lat był kierownikiem różnorodnych jednostek, zmieniających swe nazwy podczas kolejnych restrukturyzacji Uczelni. W momencie przejścia na emeryturę, na przełomie 1992 i 1993 roku, pełnił funkcję kierownika Zakładu Konstrukcji Budowlanych na Wydziale Architektury Politechniki Wrocławskiej, w latach 1990–1993 był dziekanem tego Wydziału.

Profesor Tadeusz Kolendowicz wykładał na Politechnice Wrocławskiej, a oprócz tego w latach 1961–1980 na Wydziale Architektury Wnętrz Państwowej Wyższej Szkoły



Ryc. 3. Portret Profesora Tadeusza Kolendowicza autorstwa Pawła Jaszczuka

Fig. 3. Portrait of Professor Tadeusz Kolendowicz by Paweł Jaszczuk



Tadeusz Kolendowicz, inżynier budownictwa lądowego, doktor habilitowany, profesor zwyczajny na Wydziale Architektury Politechniki Wrocławskiej, wieloletni kierownik Zakładu Konstrukcji Budowlanych. Ma za sobą ponad 40 lat pracy dydaktycznej. Wykładał także przez 20 lat na Wydziale Architektury Wnętrz Państwowej Wyższej Szkoły Sztuk Plastycznych we Wrocławiu oraz 5 lat na Wydziale Architektury Uniwersytetu w Oranie.

W swoim dorobku naukowym ma wiele publikacji z dziedziny statyki eksperymentalnej i konstrukcji w architekturze. Inne prace odnoszą się do systemów przyszłościowych konstrukcyjno-technologicznych w budownictwie mieszkaniowym. Kieruje też pracami badawczymi dotyczącymi interaktywnego wspomagania projektowania komputerowego budownictwa mieszkaniowego w dyscyplinach: architektura - konstrukcja - urbanistyka. Zaprojektował wiele konstrukcji inżynierskich, m.in. zbiorników i mostów, opracował też wiele ekspertyz budowlanych. Jest członkiem Komisji Mechaniki i Budownictwa Polskiej Akademii Nauk oddział we Wrocławiu. Od 1990 do 1993 roku był dziekanem Wydziału Architektury Politechniki Wrocławskiej.

MECHANIKA BUDOWLI
dla architektów
TADUŚZ KOLENDOWICZ

MECHANIKA BUDOWLI
dla architektów
TADUŚZ KOLENDOWICZ



Ryc. 4. Okładka najbardziej znanego podręcznika Profesora Tadeusza Kolendowicza

Fig. 4. Cover of the best known manual of Professor Tadeusz Kolendowicz

Sztuk Plastycznych we Wrocławiu. Od października 1980 r. do końca września 1985 r. był profesorem na Wydziale Architektury Université des Sciences et de la Technologie d'Oran w Algierii. Przebywał na następujących zagranicznych stażach naukowych: w Kijowskim Instytucie Inżynierijno-Budowlanym (ZSRR, 1964), na Politechnice w Budapeszcie (Węgry, 1967), na Uniwersytecie Technicznym w Stuttgarcie (RFN, 1980). Opublikował kilkadziesiąt prac naukowych, w tym dziewięć podręczników. Jest członkiem kilku towarzystw naukowych, był promotorem ośmiu zakończonych przewodów doktorskich i opiekował się dwiema zakończonymi pracami habilitacyjnymi.

Dzięki wielokrotnemu wydaniu swojego znakomitego podręcznika *Mechanika budowli dla architektów* Professor Tadeusz Kolendowicz wywarł ogromny wpływ na sposób postrzegania roli inżynierii w twórczości architektonicznej przez studentów wszystkich politechnicznych wydziałów architektury w całym kraju. Podręcznik ten został przetłumaczony także na język czeski. Jubilat przygotowuje obecnie do druku kolejną znaczącą książkę poświęconą sztuce inżynierii.

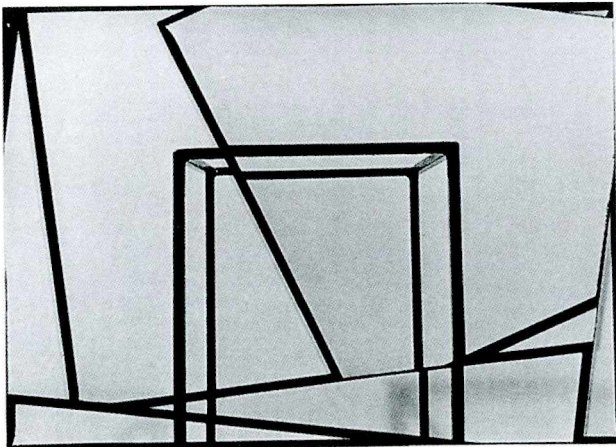
W swojej działalności inżynierskiej Professor Tadeusz Kolendowicz wykonał około 50 poważnych projektów,

m.in. projekt 12 zbiorników żelbetowych na wodę o pojemności 10 000 m³ każdy, projekt żelbetowego mostu drogowego o rozpiętości 46 m w Świdnicy, projekt wstępny zapory wodnej w wersji betonowej i żelbetowej w Górzynku k. Szklarskiej Poręby czy też projekt techniczny ronda we Wrocławiu.

Professor Tadeusz Kolendowicz otrzymał wiele nagród, odznaczeń i wyróżnień. Do najważniejszych z nich można zaliczyć: Warszawski Krzyż Powstańczy, Krzyż Armii Krajowej, Medal Wojska, Krzyż Kawalerski Orderu Odrodzenia Polski oraz m.in. trzykrotne nagrody ministra w dziedzinie budownictwa i materiałów budowlanych za książkę *Mechanika budowli dla architektów*.

Z okazji jubileuszu przekazuję Profesorowi Tadeuszowi Kolendowiczowi, w imieniu całego środowiska akademickiego Wydziału Architektury Politechniki Wrocławskiej, wszystkich dawnych i obecnych pracowników Zakładu Konstrukcji i Budownictwa Ogólnego oraz w imieniu własnym serdeczne gratulacje i podziękowania za wieloletni trud włożony w rozwój naszego środowiska oraz oddanie w pracy dydaktycznej i organizacyjnej. Przekazuję także życzenia zdrowia i kolejnych osiągnięć w prowadzonej stale pracy naukowej.

Prof. dr hab. inż. arch. Janusz Rębielak



Jerzy Olek, Praca z serii *Bezwymiar iluzji*