

Edmund Małachowicz*, Adam Szyrkiewicz**

Wczesnośredniowieczny kościół obrządku słowiańskiego w Niemczy

Odkrycie X-wiecznego kościoła na Ostrowie Tumskim we Wrocławiu w 1997 r. nasunęło przypuszczenie, że w większej w X w. i starszej Niemczy musiała także istnieć świątynia chrześcijańska. Wskazywać na to mogła też znana wzmianka „mnicha z Sazawy” dotycząca 990 r. Powszechnie uważano, że dotyczy ona tylko zajęcia Niemczy przez Mieszka, ale dokładniejsza jej analiza pozwala sądzić, że może zawierać także inną informację. Przypuszczenia te skłoniły do kilkukrotnych w latach 2005–2007 badań terenowych przeprowadzonych za pomocą georadaru, w szczególności w najwyższej partii grodu – południowo-zachodniej (ryc. 1–3).

Badania kulminacyjnego wzniesienia w części północno-zachodniej, gdzie spodziewano się znalezienia relikwii siedziby księcia – naczelnika z ewentualną kaplicą (podobnie jak we Wrocławiu), nie przyniosły oczekiwanych rezultatów, ale inne, nie mniej ważne odkrycia. Stwierdzono relikty wału i muru zamykającego trójkątny fragment tej kulminacji, niewątpliwie siedziby władzy, a także większy wał. Odcinał on górną dużą część terenu przyległą od strony południowej do stromych zboczy skalnych, tworząc naturalny układ obronny – „cypłowy”.

Odkrycie to zmienia dotychczasowe poglądy o rozwoju grodu i wymaga odrębnego omówienia. W tym miejscu wspomniane jest dlatego, że wiąże się z lokalizacją odkrytego kościoła wczesnośredniowiecznego. Poszukując bowiem kontynuacji tego wału w kierunku wschodnim, znaleziono nad urwiskiem dwa ślady rowów, uznane za pozostałości wałów od tej strony.

W tym momencie prac przypomniano też badania z 1960 r. prowadzone pod kierunkiem Włodzimierza Ho-

lubowicza na terenie pomiędzy tymi rowami i odkrycie relikwii kościoła XIV-wiecznego. Oprócz murów XIV-wiecznych znaleziono wtedy niezwiązany z nimi fragment, głębiej usytuowany, o innej konstrukcji i innym układzie. Badania zostały jednak przerwane, a wykopy zasypiano. Informację o tym zawierają dwie krótkie wzmianki w „Śląskich Sprawozdaniach Archeologicznych”, pozbawione jednak materiału ilustracyjnego. Opis zawarty w sprawozdaniu W. Hołubowicza wydawał się potwierdzać wspomniane na wstępie przypuszczenia:

W roku 1960 w obrębie fundamentów budowli sakralnej z XIV w. natrafiono tuż nad calcem stwierdzonym przy pomocy wierceń na regularny układ kamieni na zaprawie z gliny w otoczeniu warstwy kulturowej z materiałem ceramicznym, który można datować na IX–X w., jeżeli nie wcześniej. Wiele przemawia za tym, że może być to fragment fundamentu budowli sakralnej. Dla pełnego wyjaśnienia tego zagadnienia niezbędne jest rozszerzenie w tym miejscu wykopu i zbadanie terenu do calca [4, s. 36–40].

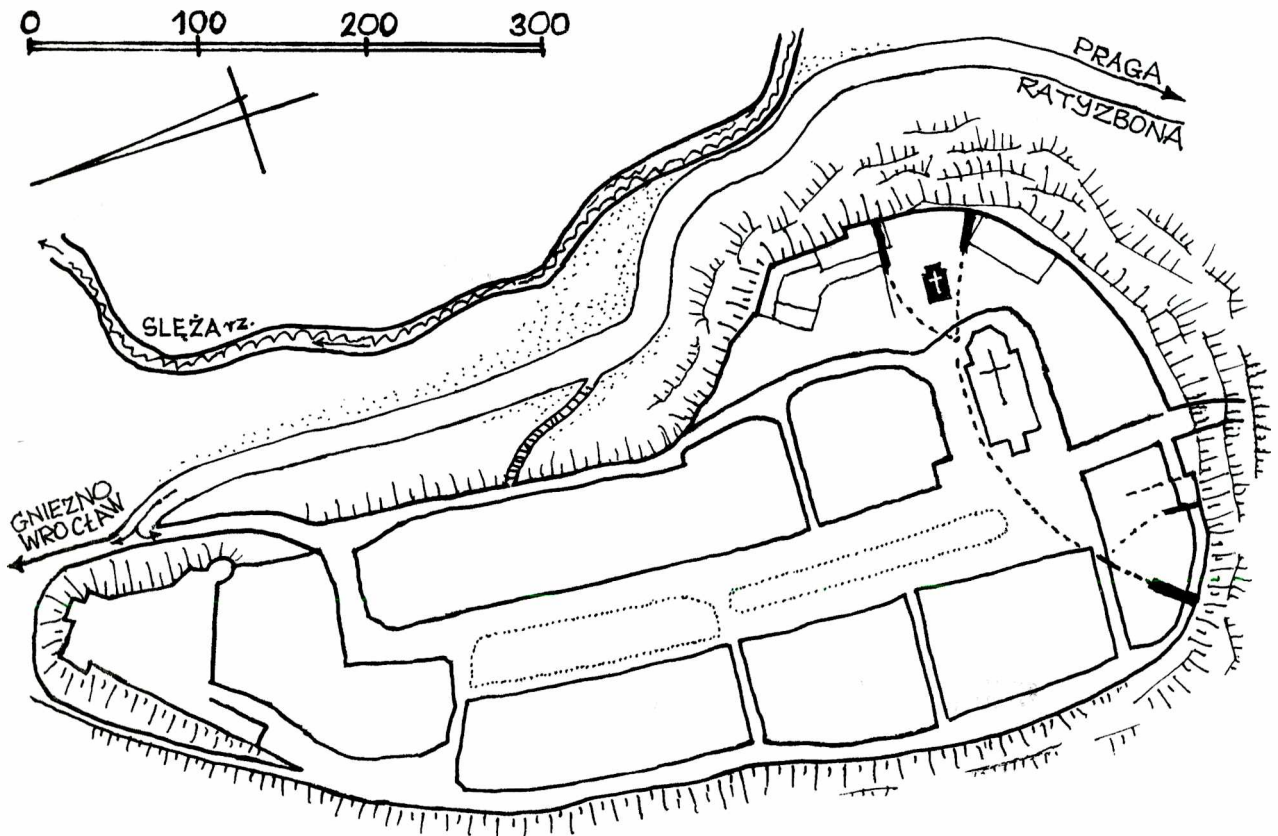
Informacja ta, w miarę dokładna, łącznie z przybliżonym datowaniem znaleziska stworzyła podstawę do badań. W sprawozdaniu J. Rozpędowskiego znalazły się inne szczegóły:

W dalszym ciągu badań archeologicznych w prezbiterium po zniesieniu masy i pogłębieniu wykopu odkryto w warstwach kulturowych in situ mur, zbudowany z kamienia łamanego na zaprawie glinianej. Niewielki relikwii fundamentu nie wiążący się z ścianami prezbiterium może pochodzić z wcześniejszego założenia dawnego grodu niemczańskiego [6, s. 46–48].

Ponieważ niemożliwe było dotarcie do oryginalnych materiałów z prac badawczych z 1960 r., wystarczył skromny materiał ilustracyjny w postaci uproszczonego zarysu odkrytego kościoła XIV-wiecznego, oznaczonego na planie historycznej rekonstrukcji średniowiecznego miasta [1, s. 10, ryc. 2a]. W ustaleniu (przybliżonej)

* Polska Akademia Nauk Oddział we Wrocławiu.

** Wydział Nauk o Ziemi i Kształtowania Środowiska Uniwersytetu Wrocławskiego.



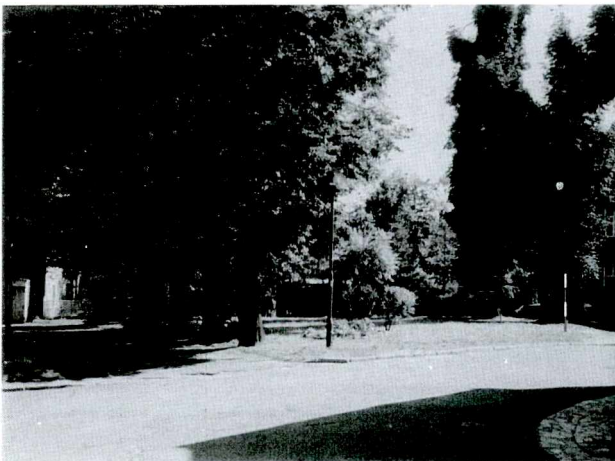
Ryc. 1. Niemcza. Lokalizacja najstarszego kościoła na tle hipotetycznych obwarowań z IX w. (oprac. E.M.)

Fig. 1. Niemcza. Localization of the oldest church against the background of 9th c. fortifications (elaborated by E.M.)

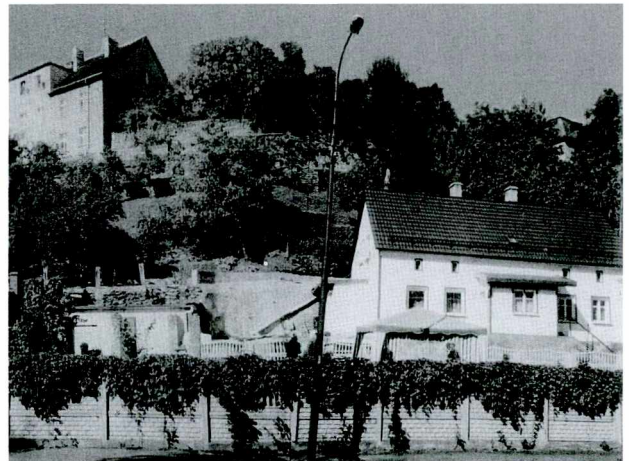
lokalizacji wspomnianego fragmentu „muru z kamienia łamanego na zaprawie z gliny” szczególnie pomogła wzmianka „po zniesieniu męsy”, tj. pod ołtarzem kościoła XIV-wiecznego. Pozwoliło to na przystąpienie do badań za pomocą georadaru – jedyne go bezinwazyjnego narzędzia, wielokrotnie już wypróbowanego przez autorów. Przeprowadzono je dwukrotnie – wiosną i jesienią

2007 r. na obszarze ograniczonym tylko do najstarszego kościoła.

Wiosną 2007 r. zeskanowano radarem prostokąt 10 × 20 m na siatce przekrojów co 2 m. Uzyskano wyniki pozytywne, lecz nieco zdeformowane i nie w pełni satysfakcjonujące. Jesienią powtórzono badania na siatce zagęszczonej do 1 m, z zadowalającym rezultatem (ryc. 3).



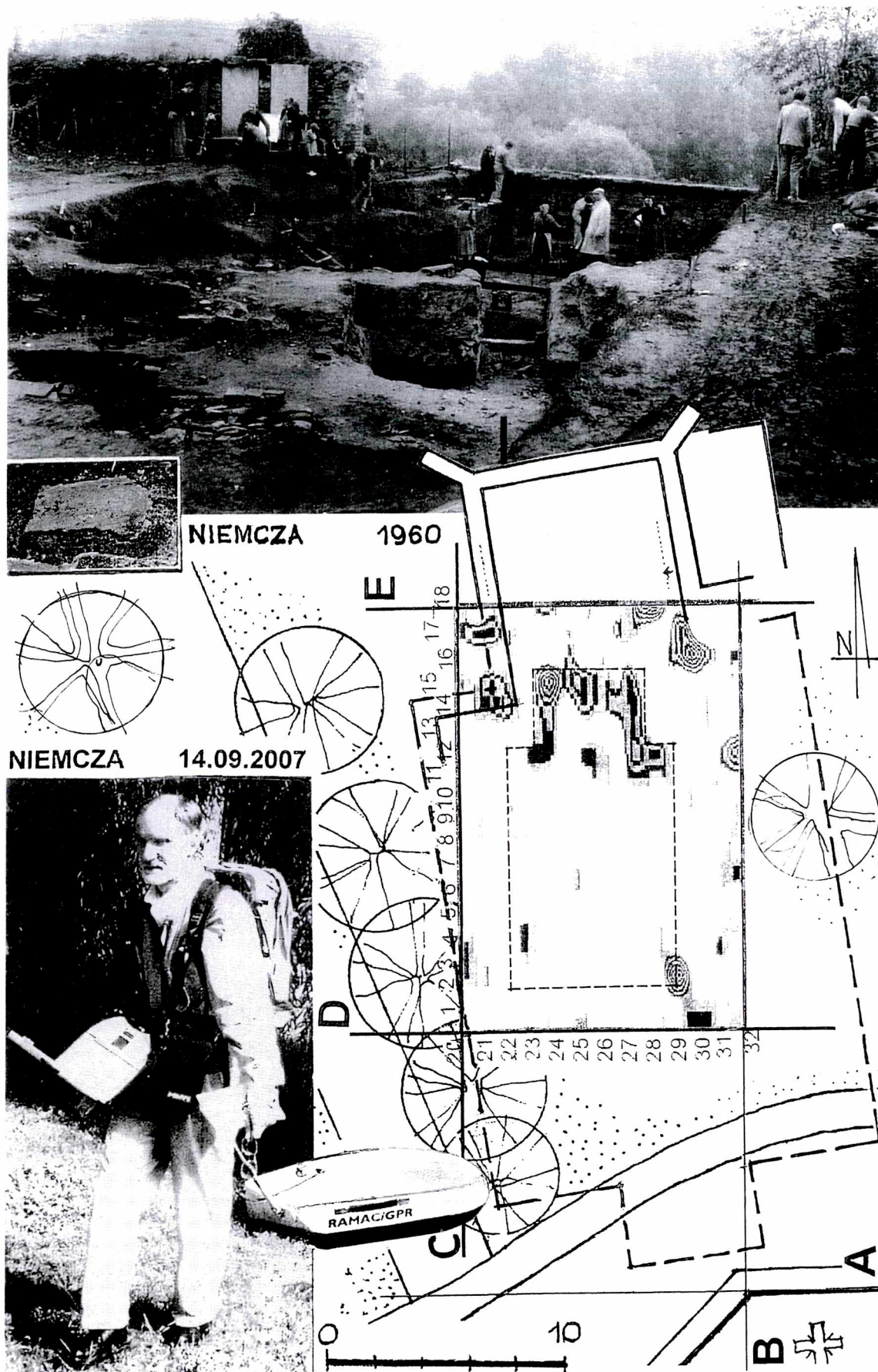
a



b

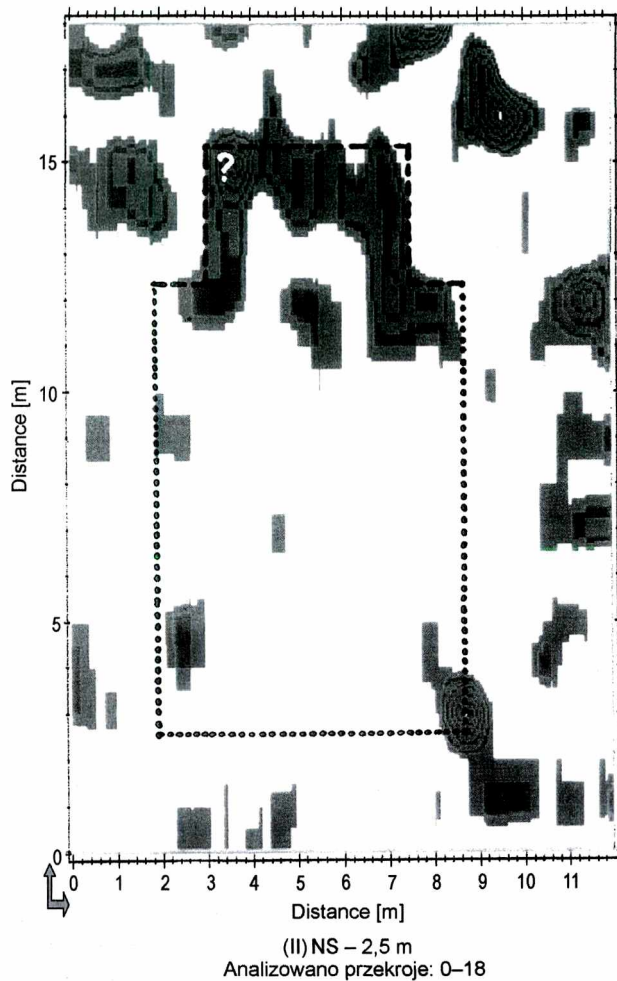
Ryc. 2. a) Niemcza. Obecny widok miejsca dawnego kościoła – terenu badań w 2007 r. (oznaczonego tyczką), b) Widok tegoż miejsca od zewnątrz, z dawnej historycznej drogi; nad zagospodarowanym już zboczem skalnym z resztkami średniowiecznego muru obronnego, a dawniej wału lub częstokołu, widoczny był już w IX–X w. krzyż kościelny (fot. E.M.)

Fig. 2. a) Niemcza. Present view (top) of the former church's location – 2007 investigation area (marked by a stake), b) View of this place from the exterior, from the old historical roadway; the church cross could be seen, as early as the 9th–10th cc., above the rocky slope with remains of mediaeval fortification wall (photo by E.M.)



Ryc. 3. Niemcza. Plan terenu badań georadarowych z oznaczeniem odkrytych zarysów kościoła wczesnośredniowiecznego na tle zbadanych murów kościoła XIV-wiecznego i widoku prac wykopaliskowych w 1960 r. oraz operatora (A.S.) z georadarem w akcji w 2007 r. (oprac. E.M.)

Fig. 3. Niemcza. Plan of georadar investigations terrain with discovered and marked outlines of the early mediaeval church, against the background of 14th c. church walls investigated in 1960, and the operator (A.S.) of the geodard in action in 2007 (elaborated by E.M.)



Ryc. 4. Niemcza. Obszar badań georadarowych z odkrytymi relikwiami murów i rekonstrukcja zarysu kościoła wczesnośredniowiecznego. Oznaczenia: kreskowane – niewątpliwe, kropkowane – hipotetyczne, ? – miejsce odkrycia z 1960 r. (oprac. E.M. i A.S.)

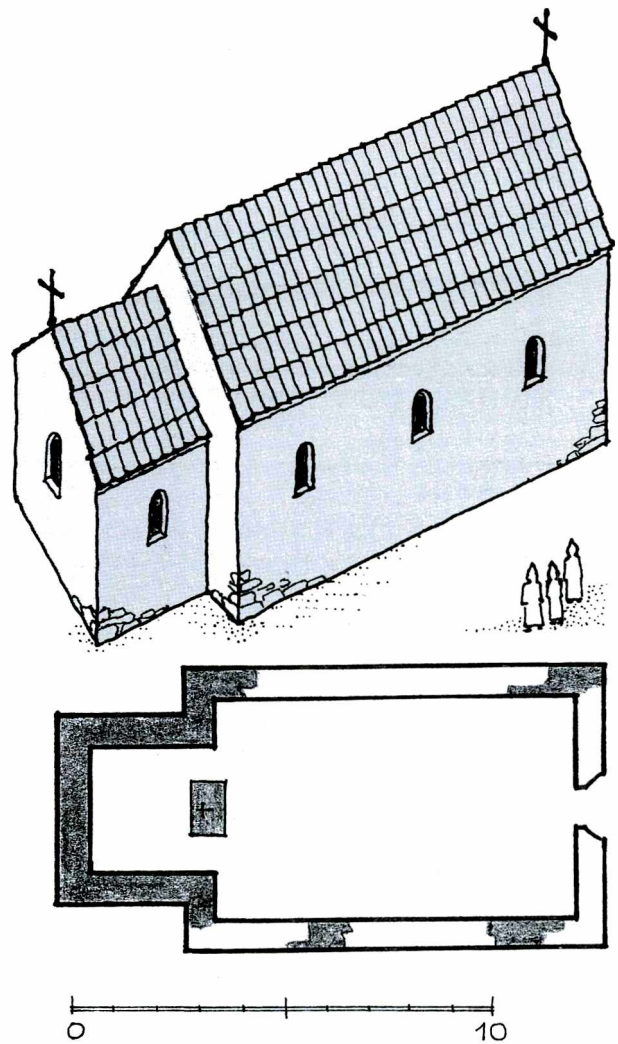
Fig. 4. Niemcza. Terrain of georadar investigations with excavated wall relics and reconstruction of the early mediaeval church outline. Indications: lines – indubitable, dots – hypothetical, ? – 1960 place of discovery (elaborated by E.M. and A.S.)

Radar do penetracji gruntu (GPR – ground penetrating radar), nazywany też georadarem, jest elektroniczną aparaturą do analiz geofizycznych własności gruntu. Urządzenie działa na zasadzie zliczania opóźnień impulsów elektromagnetycznych o bardzo wysokiej częstotliwości (10–1000 MHz), wysyłanych przez antenę nadawczą, które odbite od różnych ośrodków gruntu (granic litologicznych), są odbierane przez antenę odbiorczą i przekazywane do jednostki centralnej w celu zliczenia czasu opóźnień powrotu fali. Przez granice odbijające sygnał radarowy należy rozumieć granice między ośrodkami różniącymi się wartością stałej dielektrycznej. Skały i różne materiały mają różne wartości stałej dielektrycznej. Impulsy wysyłane przez antenę nadawczą w głąb ośrodka wracają z opóźnieniem do anteny odbiorczej i przez światłowody trafiają do jednostki centralnej sterującej systemem, a następnie są przetwarzane i przesyłane do rejestratora (np. dysk twardy przenośnego komputera). W terenie impulsy te są obserwowane przez operatora na monitorze w postaci falogramu czasowego (tj. liniowego, pionowego

przekroju) zmienności parametrów gruntu. Wykres taki można następnie przeliczać np. na jednostki metryczne, można także wydrukować go w kolorach (tzw. filtracja – odrębny kolor dla różnych prędkości przechodzenia fal). W stosunku do innych metod geofizycznych, metoda radarowa (GPR) pozwala w terenie na bezinwazyjne, liniowe śledzenie budowy geologicznej, to znaczy na śledzenie zmienności litologii i płytkich struktur geologicznych.

Terenowe badania georadarowe (GPR) w Niemczy wykonane zostały przenośnym radarem do penetracji gruntu RAMAC/GPR produkcji szwedzkiej firmy GeoScience Mała, zasilanym akumulatorami 12 V. Do profilowań zastosowano anteny osłonięte o częstotliwości centralnej 250 MHz, które przesuwano po powierzchni gruntu po wyznaczonych w terenie liniach przekrojowych. Odległości mierzono kołem pomiarowym.

W Niemczy, wzdłuż wschodniej ściany prezbiterium obecnego kościoła, do szczegółowych badań terenowych GPR w systemie 3D wyznaczono linię bazową A (N–S) i odpowiednie linie B, C, D i E, tworzące prostokąt o wymiarach 12 (N–S) × 18 m (W–E). Uzyskane dane liniowe



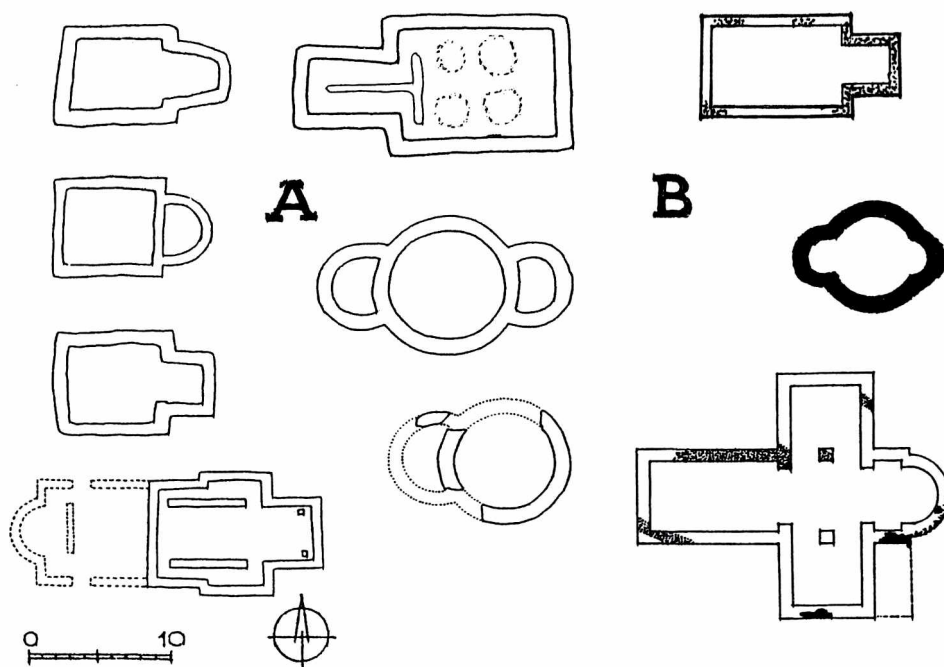
Ryc. 5. Niemcza. Rekonstrukcja planu i architektury wczesnośredniowiecznego kościoła z IX–X w. (oprac. E.M.)

Fig. 5. Niemcza. Reconstruction study of the plan and architecture of the 9th–10th cc. early mediaeval church (elaborated by E.M.)

Ryc. 6. Przykłady (A) planów kościołów morawskich z IX–X w. [5]

i (B) plany trzech kościołów śląskich z tego okresu (od góry: Niemcza, Gromnik, Wrocław), (oprac. E.M.)

Fig. 6. Examples (A) of plans of Moravian churches from the 9th–10th cc. and (B) plans of three Silesian churches from the same period (from the top: Niemcza, Gromnik, Wrocław), (elaborated by E.M.)



zostały wprowadzone do programu 3D. W programie tym do ustalenia głębokości założono umowną szybkość rozchodzenia się fal w gruncie ($v = 100 \mu\text{s}$), gdyż autorzy nie dysponowali dokładnymi danymi geologicznymi z terenu badań. Takie założenie powoduje, że falogramy przedstawiają budowę geologiczną do głębokości 7,5 m, a głębokość występowania w gruncie elementów infrastruktury inżynierskiej (mury, fundamenty itp.) może być mniejsza.

Po przeprowadzeniu filtracji, kolorami zaznaczono anomalie wskazujące na elementy „twarde” ukryte w gruncie: kamienie, mury itp. Rzuty na płaszczyznę horyzontalną tych anomalii analizowano na różnych głębokościach wskazujących na prawdopodobne istnienie pozostałości murów, tj. 2,2; 2,4; 2,5 i 3,0 m. Najbardziej ciekawe okazały się obrazy na głębokości 2,4–2,5 m (ryc. 4). Powyżej nich obraz zakłócał rumosz zasypów, a poniżej – bliskość skalnego podłoża.

Wyniki tych badań po opracowaniu komputerowym ukazały plan tego obszaru z widocznymi fragmentami murów, tworzącymi zarys planu kościoła. Podobnie jak w przypadku odkrytego w 1960 r. odizolowanego fragmentu, nie był to obraz ciągłych murów, lecz części fundamentów pozostałe po rozbiórce, usytuowane w odpowiednich liniach prostych. Najlepiej zachowała się ściana wschodnia z prezbiterium, nawet ze śladami ołtarza, której rekonstrukcję oznaczono linią kreskowaną (ryc. 4). Ściany nawy niemal w całości rozebrano przy budowie w XIV w. Ich rekonstrukcję, bardziej już hipotetyczną, oznaczono liniami kropkowanymi.

Całość tworzy niewątpliwie plan kościoła o przybliżonych wymiarach zewnętrznych: nawy ok. 7×10 m i chóru $3,0 \times 4,5$ m, w całości mieszczący się wewnątrz kościoła XIV-wiecznego o orientacji minimalnie od niego odchylonej w kierunku południowym. Jest to plan podobny do planów większości kościołów morawskich z IX i X w., o dość nietypowo szerokim i płytkim prezbiterium, pozwalający uznać za trafne datowanie

wspomnianego już fragmentu muru przez W. Hołubowicza na koniec IX–początek X w., tj. w późnym już okresie istnienia Państwa Wielkomorawskiego (do 907 r.) (ryc. 5–7).

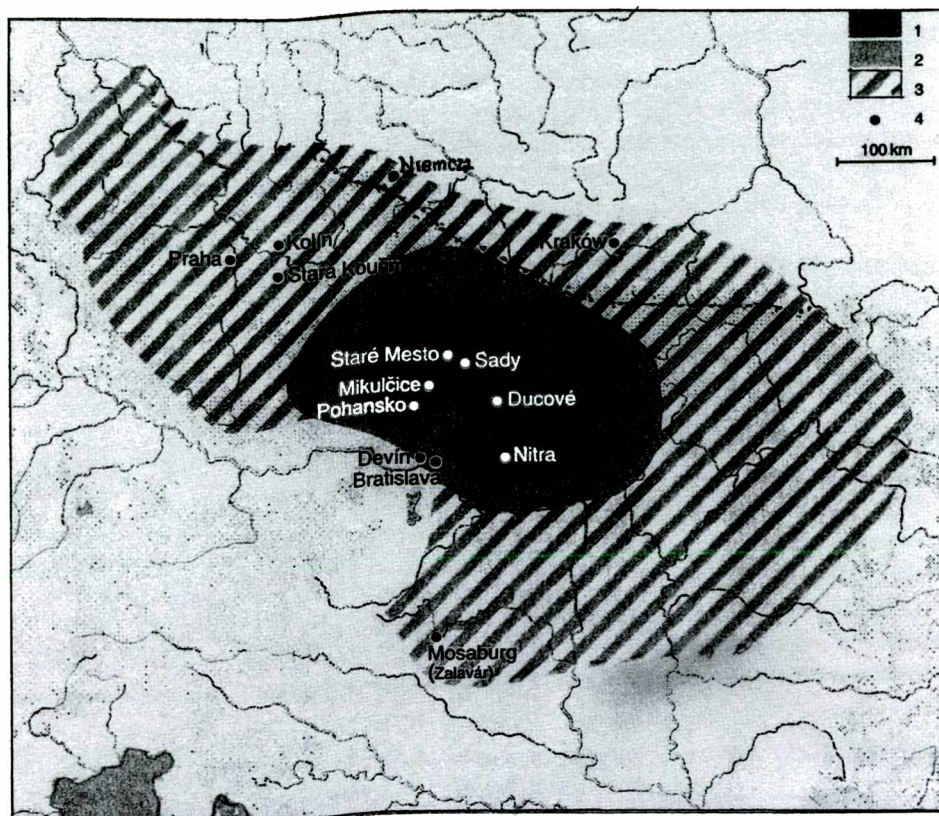
Technika wykonania odkrytego w 1960 r. fragmentu muru kamiennego, tj. układ kamienia na zaprawie z gliny, spotykana bywa w większości budowli wczesnośredniowiecznych, lecz dotyczy głównie partii fundamentowych zagłębionych w ziemi, a nie ścian. W tym przypadku z powodu braku wyższych części murów nieznaną jest ich konstrukcja.

Do wspomnianego datowania na IX–X w. posłużyły zapewne też znalezione w odpowiedniej warstwie kulturowej fragmenty ceramiki. Ewentualne budowle pomocnicze w działalności misyjnej, takie jak baptysterium lub narteks, mogły być skromne i drewniane – dlatego uległy zniszczeniu podczas wznoszenia budowli XIV-wiecznej.

Innych informacji nie da się uzyskać bez wznowienia badań wykopaliskowych, co jednak na razie wydaje się mało prawdopodobne.

Kilka słów warto też poświęcić lokalizacji omówionego kościoła w układzie obwałowań wspomnianego najstarszego grodu. Kościół, niewątpliwie z budynkiem mieszkalnym – klasztorem, usytuowany został po stronie wschodniej, poza wałem, w pobliżu bramy grodowej i w tym samym czasie lub później osłonięty od zewnątrz dodatkowym, drugim wałem. Inaczej nie da się wyjaśnić obecności dwóch rowów uważanych za reliktów obwałowania od strony wschodniej na styku ze stromizną zboczy skalnych. Kościół powstał więc przy głównym wjeździe do grodu od strony wschodniej, a po przeciwnej stronie, na wysokim zachodnim krańcu drogi – ulicy, znajdowała się siedziba lokalnej władzy. Wskazuje to na misyjną rolę kościoła, a nie na rolę instytucji zapewniającej duchową obsługę rezydencji (jak to miało miejsce później we Wrocławiu czy na Gromniku).

Jedyną wzmianką źródłową mogącą mieć związek z omówionym kościołem w Niemczy jest wspomniana już



Ryc. 7. Rzesza Morawska ok. 830–900.

Opracowanie czeskie, uzupełnione o fragment śląski przez E.M. Objaśnienie:

- 1 – Krainy Moraw i Słowacji,
- 2 – rozwój ok. 850 r.,
- 3 – obszary częściowo uzależnione po 850 r.,
- 4 – ważniejsze miejscowości.

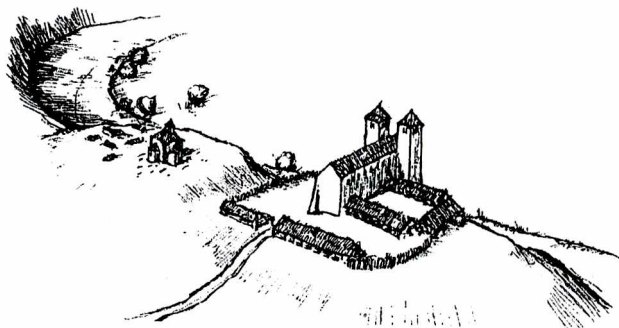
Według: *Europas Mitte um 1000*, pod red. A. Wieczorka i H.M. Hinza, Theiss Verlag, Stuttgart 2000, t. 3, s. 196

Fig. 7. Rzesza Morawska about 830–900.

Czech elaboration supplemented with a Silesian fragment by E.M. Explanations:

- 1 – Lands of Moravia and Slovakia,
- 2 – development about 850,
- 3 – terrains partly subjected after 850,
- 4 – more important places.

According to *Europas Mitte um 1000*, editors A. Wieczorek and H.M. Hinz, Edition of Theiss Verlag, Stuttgart 2000, vol. 3, p. 196



Ryc. 8. Szawa. Rekonstrukcja klasztoru z XI w. [8]

Fig. 8. Szawa. Reconstruction of the monastery from the 9th c. [8]

na wstępie notatka „mnicha z Szawy”, dotycząca roku 990, mówiąca, że *Item eodem anno Nemci perdita est* (W tym roku Niemcy została utracona) [3]. Zawiera ona dwie informacje. Pierwszą o pierwotnej nazwie grodu – po czesku Nemci, co w mowie polskiej (Ślęzan) musiało brzmieć Niemce. I drugą – datę 990 r., tj. zajęcia Niemczy przez Mieszka I – jak sądzą historycy, co nie jest jednak tak jednoznaczne. Początek tej wzmianki („w tym roku”) wskazuje, że przed nią była jakaś inna dotycząca 990 r. Nie jest też ona beznamytną informacją kronikarza o wydarzeniu politycznym, tj. utracie grodu, lecz pełnym uczucia żalu dodatkowym stwierdzeniem utraty bratniej i znanej zapewne autorowi wspólnoty religijnej w Niemczy. W tym przypadku niewątpliwie kościoła obrządku słowiańskiego, tj. cyrylo-metodyjskiego, którego Szawa była ostatnią redutą. Poza tym nie jest też pewne, czy data 990 r. dotyczy zajęcia (utruty) grodu przez Mieszka (co też mogło mieć miejsce kilka lat wcześniej, jak np. we

Wrocławiu¹), czy przejęcia kościoła przez kler łaciński. Tak czy inaczej, nie ulega wątpliwości, że wspomniana notatka dotycząca 990 r. nie mogła powstać w klasztorze w Szawie, który wtedy jeszcze nie istniał.

Drewniany (do końca istnienia) klasztor w Szawie powstał bowiem pod koniec 1. ćwierci XI w. [7] (ryc. 8). Zorganizował go według reguły benedyktyńskiej, lecz w myśl obrządku słowiańskiego (cyrylo-metodyjskiego), św. Prokop (kanonizowany w 1204 r.). Braćmi zostali pustelnicy żyjący wtedy w pięknych okolicach Szawy oraz mnisi przybywający z likwidowanych kościołów i klasztorów tego obrządku. Klasztor dzięki protekcji książąt Oldřicha (1012–1034) i Břetislava I (1035–1055) otrzymał w 1032 r. murowany kościół i nawet po śmierci Prokopa (1053), już pod rządami opatów: Vita, Jimrana i Bo•etecha, przetrwał jako ostoja obrządku słowiańskiego do 1096 r. W klasztorze tym z pewnością istniała biblioteka (gromadząca m.in. księgi z likwidowanych ośrodków) i prowadzono działalność pisarską. Tam bowiem przełożono na język cerkiewnosłowiański dzieło papieża Grzegorza Wielkiego *Besedy na Ewangelie*. Omawiana wzmianka mnicha z Szawy musiała więc powstać w jakimś innym, bliższym Niemczy (od strony Velehradu i Ołomuńca) ośrodku obrządku słowiańskiego². Po jego

¹ Badania dendrochronologiczne dolnych warstw drewna z wału grodowego Wrocławia wykazywały, że drzewa ścięto w 985 r., tj. w roku rozpoczęcia jego budowy po zajęciu Wrocławia przez Mieszka.

² W odległym o 3 km od Niemczy Gilowie zachowały się obwałowania grodu, będącego przedmiotem badań archeologicznych (Krzysztof Jaworski), z których – jak dotąd – wynika, że był on zasiedlony tylko przez krótki okres, tj. w latach 890–915. Pozwala to ewentualnie dopatrywać się możliwej zbieżności z datowaniem kościoła niemczańskiego.

rozwiązaniu i przejściu przez „łacinników” księga zawierająca zapis, być może wraz z jego autorem, znalazła się w bibliotece klasztornej w Sazawie. Z kolei po przejściu Sazawy przez benedyktynów w 1097 r. wykorzystał ją tamtejszy anonimowy „mnich z Sazawy” – żyjący już w XII w. kronikarz uważany za kontynuatora Kosmasa [2].

Omówiona wzmianka i prawdopodobne jej losy są jedynym dowodem źródłowym dotyczącym obrządku niemczyńskiego kościoła. Jednakże niebudzące istotnych wątpliwości datowanie budowli, jej forma architektoniczna i technika budowy wskazują na wysoki stopień prawdopodobieństwa przedstawionej hipotezy.

Bibliografia

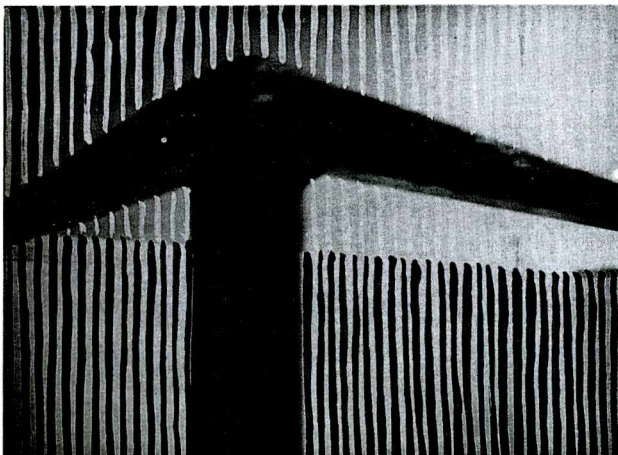
- [1] *Atlas historyczny miast polskich*, pod red. M. Młynarskiej-Kaletynowej, t. 4, *Niemcza*, Wrocław 2003, s. 10.
- [2] Bláhova M., *Pokračovatelé Kosmovi*, Praha 1974.
- [3] *Fontes Rerum Bohemicarum*, red. J. Emler, t. 2, Praha 1874, s. 240.
- [4] Hołubowicz W., *Z prac wykopaliskowych w Niemczy Śląskiej (IX–XIV w. n. ery) w roku 1960*, „Śląskie Sprawozdania Archeologiczne” 1960, t. 3, s. 36–40.
- [5] Merhautová A., *Rané středověká architektura v Čechách*, Praha 1971.
- [6] Rozpędowski J., *Sprawozdanie z badań architektonicznych prowadzonych w kościele św. Piotra i Pawła w Niemczy w 1960 r.*, „Śląskie Sprawozdania Archeologiczne” 1960, t. 3, s. 46–48.
- [7] Sommer P., *Das Kloster Sozau (Sázava)*, [w:] A. Wiczorek, H.M. Hinz (red.), *Europas Mitte um 1000*, Theiss, Stuttgart 2000, t. 1, s. 422–423.
- [8] Sommer P., *Začátky křesťanství v Čechách*, Praha 2001.

Early mediaeval church of Slavonic ritual in Niemcza

The discovery of an early mediaeval church in Niemcza is the third such discovery (from the 2nd half of the 10th c.) in Silesia – after the cathedral in Wrocław and the chapel on the Gromnik mountain. They testify to an early process (from the end of the 9th c.) of Christianization in Polish lands.

In the years of 2005–2007 terrain investigations were carried out in Niemcza. RAMAC/GPR georadar was used. As a result of works carried out several traces were discovered – fragments of ramparts surrounding the stronghold in Niemcza, amongst them the oldest ramparts, originating not later than the 8th c. In the east corner

of these ramparts relics of a church were found. The plan of the church in the form of a rectangle with a smaller rectangle of the choir, of a Moravian type, and the information from 1960 of finding at that time a fragment of the foundation wall proved consistent and allowed dating the building in this period. Additionally, the mention of a “monk from Sazawa” from the year 990 allowed constructing the hypothesis on the Slavonic ritual. The monastery in Sazawa (the Czech Republic) was the last existing, since 1096, mainstay of this ritual in the Czech land, which at that time (until 990) ruled over Silesia.



Jerzy Olek, Praca z serii *Bezwymiar iluzji*