

Architectus

2005
Nr 1-2(17-18)

Danuta Herkt-Knapp

Architektura obiektów pocztowych w Lesznie

Wstęp

Od najdawniejszych czasów Leszno zajmowało specyficzne położenie geopolityczne i komunikacyjne. To tu przecinały się główne szlaki prowadzące ze Śląska ku Pomorzu, a także z Warszawy ku zachodnim granicom państwa. W mieście rozwijał się handel, wytwórstwo i życie intelektualne (międzynarodowy ośrodek pedagogiki – Jan Amos Komeński z Czech, medycyny – chirurg Jonson ze Szkocji). W XVII wieku, gdy do Leszna napłynęła fala osadników czeskich i śląskich, miasto przekształciło się w ośrodek oświatowo-kulturalny, z własnymi drukarniami i wydawnictwami. Dzięki szybkiemu rozwojowi gospodarczemu Leszno stało się drugim po Poznaniu miastem Wielkopolski. Panowała tutaj, gwarantowana przywilejami właścicieli, wolność handlowa i wyznaniowa. Warto podkreślić, że w tym czasie współżyły tu cztery wyznania: bracia czescy, luteranie, katolicy i żydzi.

Wysokie znaczenie miasta wyrażało się w rozwoju licznych funkcji usługowych. Wśród nich znalazły

się między innymi zarówno usługi pocztowe, jak i związane z nimi obiekty.

Niniejsza praca powstała na podstawie materiałów udostępnionych przez Wojewódzki Urząd Konserwatorski, Archiwum Państwowe w Lesznie, a także dokumentów, planów i opracowań będących własnością Archiwum Poczty Polskiej. Ma ona na celu wykazanie rozwoju i przekształceń zabudowy pocztowej miasta. Rozważania dotyczą usytuowania, funkcji, bryły, zastosowanego materiału i konstrukcji, od XVII-wiecznego zajazdu do XX-wiecznego gmachu poczty.

Ramy chronologiczne obejmują okres od XVII w., tzn. od wydania przez Jana III Sobieskiego przywileju zezwalającego Lesznu na urządzenie własnej poczty do chwili obecnej.

Zarys terytorialny dotyczy obszaru Leszna w jego obecnych granicach administracyjnych, tzn. wraz z przyłączonymi do miasta Gronowem, Zaborowem i Strzyżewicami.

Stan badań

Istnieje wiele publikacji dotyczących historii poczty polskiej od jej początków do współczesności, większość jednak autorów opisuje wyłącznie główne węzły pocztowe, m.in. Zuzanna Borcz w książce *Polskie Poczty* [1]. Historię i rozwój budownictwa pocztowego szeroko omawia praca Lecha Zimowskiego, *Geneza i rozwój komunikacji pocztowej na ziemiach polskich* [14] oraz obszerna praca zbiorowa *400 lat Poczty Polskiej* [15]. Materiałów dotyczących rozwoju komunikacji i jej wpływu na życie i funkcjonowanie miast Wielkopolski dostarczyła książka Teresy Dohnalowej, *Rozwój transportu w Wielkopolsce 1815–1914* [2].

Poznanie tła historycznego, gospodarczego, społecznego i kulturowego umożliwiła praca Mirosława

Komolki i Stanisława Sierpowskiego, *Leszno – zarys dziejów* [8] oraz praca zbiorowa *Dzieje Wielkopolski* [3]. Na szczególną uwagę zasługuje czterotomowa monografia, wydana z okazji 450-lecia Leszna [4]–[6], [12]. Wiele ważnych informacji dotyczących obiektów powstałych w Lesznie w drugiej połowie XIX w. można zaczerpnąć ze studium historyczno-konserwatorskiego Ewy Kręglewskiej, *Zabudowa ulicy Słowiańskiej* [9].

Mimo bogatej literatury ogólnej brak jest kompleksowego opracowania problematyki budownictwa pocztowych na terenie dawnego województwa leszczyńskiego i samego miasta Leszna.

Historia poczty

Przewozy pocztowe odbywały się na ziemiach polskich – w tym na terenie Wielkopolski – już od czasów królewskich. W okresie od XVI do XVIII w. ukształtował się główny system dróg publicznych (szlaki drogowe, drogi wewnętrzne łączące lokalne ośrodki rynkowe i osadnicze), który przetrwał do dzisiejszych czasów. Kursy pocztowe przebiegały na liniach lokalnych, krajowych i międzynarodowych. Początkowo kursowały rzadko, jako niebezpieczne i kosztowne, a od XVIII w. były coraz bardziej powszechne. W pierwszym okresie były to przeważnie ekstrapoczty, potem dopiero regularne przewozy. Po rozbiorach rząd pruski ograniczył połączenia pocztowe, dostosowując je do interesów i potrzeb własnych.

Na głównych traktach ustalonych w XVIII w. znalazło się także Leszno. Stały rozwój komunikacji, rozpoczęty w latach 30. XIX wieku osiągnął punkt kulminacyjny w połowie tego wieku, ale trwał nadal w kolejnych dziesięcioleciach. W ślad za nim szła budowa zajazdów i stacji pocztowych. Obiekty te zwykle były stawiane w konstrukcji drewnianej, przy głównych drogach. Obok kościoła i ratusza były to często najokazalsze budynki wśród niskiej, parterowej zabudowy miasta.

Przewóz pasażerów przejęła z czasem kolej, poczta natomiast stała się instytucją przekazującą przesyłki i korespondencję. Sytuacja ta wpływała na przekształcenie i przystosowanie budowli pocztowych do zmieniających się potrzeb społecznych. Na początku wieku XX wykształcił się typ budowli charakterystycznych pod względem zastosowanego materiału, konstrukcji, rozwiązań funkcjo-



Ryc. 1. Sieć tras komunikacji pocztowej w końcu XVIII w. [14]

Fig. 1. Network of postal communication routes at the end of the 18th c. [14]

nalnych, a także detalu. W wielu miastach i miasteczkach Wielkopolski zachowały się do dziś budynki z tego czasu. Usytuowane w sposób szczególny, wpływały na kształt przestrzeni, zwłaszcza w mniejszych miejscowościach i były czynnikiem kształtującym ich krajobraz.

Rozwój miejskiej zabudowy pocztowej w Lesznie

Pierwsza połowa wieku XVII była okresem największego rozwoju miasta. W tym czasie Leszno stanowiło jeden z głównych punktów węzłowych w komunikacji łączącej Czechy i Śląsk z Pomorzem, a także Warszawę z Dreznem. Silny rozwój gospodarczy spowodował, iż w bardzo krótkim czasie wybudowano w mieście wiele obiektów o specjalnym charakterze. Z materiałów archiwalnych można się także dowiedzieć o istnieniu w ówczesnym czasie w Lesznie ul. Pocztowej. Niestety, od lat toczą się dyskusje i spory nad jej lokalizacją. Z pewnością można przyjąć, że nazwa tej ulicy wiązała się ściśle z lokalizacją funkcji pocztowej, o której ówczesne źródła milczą.

Obecnie można wymienić kilka obiektów związanych z tą funkcją. Niektóre z nich istnieją, lecz zmieniono w nich funkcje, jeden zastąpiono nową realizacją, inne – niestety – wyburzono. Według kolejności chronologicznej powstawania są to: dawna stacja pocztowa, urząd pocztowy, urząd pocztowo-celny przy dworcu kolejowym, urząd pocztowy z XX w.

Na mocy przywileju króla Jana III Sobieskiego już w 1683 r. Leszno otrzymało prawo utworzenia własnej stacji pocztowej. Polska Poczta istniała w Lesznie 110 lat, od roku 1683 do 1793. Siedziba jej mieściła się przy skrzyżowaniu ul. Kościelnej (nazwa ulicy niezmienną od XVII w.) i Okólnej – w obrębie miasta. Pierwszym kró-

lewskim poczmistrzem był Piotr Woyde¹. Zarówno brak źródeł, jak i nieliczne opracowania uniemożliwiają dokładne opisanie tej stacji pocztowej. Najprawdopodobniej był to budynek drewniany, który uległ zniszczeniu podczas licznych pożarów, które wybuchały w mieście. Dopiero w późniejszych latach właściciele miasta, chcąc ich uniknąć, zakazali stawiania budynków drewnianych.

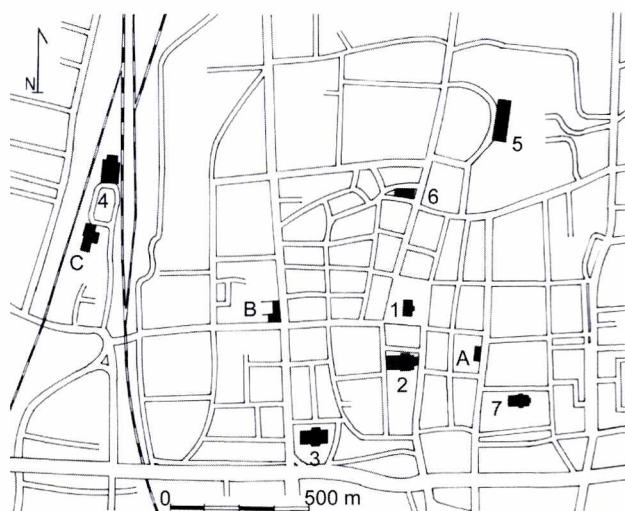
W trzy lata po ostatnim wielkim pożarze, w 1793 r., w ramach II rozbioru Leszno już jako Lissa, włączono do państwa pruskiego. Stan zabudowy miejskiej ulegał systematycznej poprawie. Odradzał się handel, wytwórczość, a także kultura i nauka. Życie toczyło się wśród ciasnych, oczyszczonych z brudu ulic, w cieniu obwarowań i w sąsiedztwie dużych budowli, takich jak ratusz, kościoły i szkoły².

Na przełomie wieków XVIII i XIX, przy głównej ulicy miasta, a taką wówczas była ul. Kupiecka (w okresach zaborów nazywano ją Kantmanstrasse lub Breit Strasse), wybudowano nową stację pocztową³. Jest to najstarszy

¹ Urząd poczmistrza był dziedziczny, dlatego w rodzinie Woyde utrzymał się przez wiele lat.

² Według Kalendarium Leszna, już w 1795 r. w Lesznie, oprócz siedzib urzędu rady podatkowej inspekcji wschowskiej oraz urzędu celnego, mieścił się także urząd pocztowy.

³ Dane pochodzące ze zbiorów Wojewódzkiego Urzędu Konserwatorskiego, Delegatura w Lesznie.



Ryc. 2. Plan starego miasta w Lesznie: A – stacja pocztowa, B – urząd pocztowy, C – główny urząd pocztowy, wybudowany w miejscu urzędu pocztowo-celnego; 1 – ratusz, 2 – kościół farny pw. św. Mikołaja, 3 – d. zbór luteranski pw. św. Krzyża, 4 – dworzec kolejowy, 5 – d. pałac Sulkowski, 6 – d. synagoga, 7 – d. zbór Braci Czeskich

Fig. 2. Plan of the old town in Leszno: A – postal station, B – post office, C – main post office built in place of the postal-customs house service; 1 – town hall, 2 – parish church of St Michael, 3 – former Lutheran church of St Christopher, 4 – railway station, 5 – the Sulkowski palace, 6 – former synagogue, 7 – church of the Czech Brothers

zachowany obecnie obiekt pocztowy w mieście. Budynek został założony na planie prostokąta, z dwoma skrzydłami, w których zaprojektowano bramy wjazdowe na dziedziniec wewnętrzny. Wzniesiono go jako dwukondygnacyjny budynek murowany, osiemnastoosiowy, zwrócony kalenicą do ulicy. Dach w części środkowej wykonano w konstrukcji drewnianej i pokryto dachówką.

Z pewnością można przyjąć, że na parterze mieściły się pomieszczenia usługowe, na piętrze zaś pomieszczenia administracyjne, mieszkanie dla poczmistrza oraz pomieszczenia dla podróżnych – pokoje przeznaczone na nocleg lub miejsce odpoczynku. Główną rolę w części usługowej odgrywała obsługa klientów poczty, zwłaszcza przyjmowanie i wydawanie przesyłek, ważenie, sprawdzanie listów przewoźnych itp. Całe zaplecze gospodarcze, czyli stajnie, wozownie oraz magazyny paszy i słomy, były zlokalizowane na dziedzińcu wewnętrznym⁴.

W wyniku licznych remontów i modernizacji niewiele pozostało z uroku dawnej stacji pocztowej. Aby przystosować w pełni budynek do pełnienia nowej funkcji mieszkalno-usługowej, przebudowano wszystkie wnętrza, usuwając przy tym zabytkowe wyposażenie. Skrzydła budynku niegdyś niższe, zostały nadbudowane. W trakcie prac remontowych zamurowano bramę wjazdową od strony południowej, tworząc w niej nowe pomieszczenia handlowe. Stajnie zastąpiono współczesnymi pomieszczeniami gospodarczymi.

W lat trzydziestych wieku XIX rozpoczęły się ważne zmiany dotyczące połączeń komunikacyjnych. Dotychczas-



Ryc. 3. Dawna stacja pocztowa przy ul. Bolesława Chrobrego (niegdyś ul. Kupiecka). Stan z 1955 r. [A3]

Fig. 3. Former postal station at Bolesław Chrobry street (formerly Kupiecka street). State in 1955 [A3]



Ryc. 4. Dawna stacja pocztowa – widok bramy wjazdowej na dziedziniec wewnętrzny. Stan z 1955 r. [A3]

Fig. 4. Former postal station – view of the gateway into the inner courtyard. State in 1955 [A3]

sowe trakty otrzymały twarde nawierzchnie jako szosy. Jednak przełom w komunikacji pocztowej nastąpił dopiero w drugiej połowie XIX w., gdy wprowadzono drogi żelazne i telegrafy. Zamieniono wówczas kursy konne i wozowe na przewóz przesyłek pocztowych koleją. Pierwsze urządzenia służące połączeniom telegraficznym zostały zamontowane mocą rady miejskiej w 1856 r. Do tego celu przeznaczono pomieszczenia na drugim piętrze ratusza⁵.

W Lesznie, w związku z uzyskaniem połączenia kolejowego w 1856 r. z Poznaniem i Wrocławiem, przestała kursować na tych trasach wysyłana dotychczas dwa razy w tygodniu konna poczta osobowa. W roku 1888 ostatnia taka poczta ruszyła do Gostynia. Pocztove połączenia konne nadal funkcjonowały w przewozach międzymiasteczkowych i wiejskich oraz dowozach do tras kolejowych. Znaczenie głównej arterii straciła ówczesna Breit Strasse, a rola ta przypadła obecnej ul. Słowiańskiej, prowadzącej z centrum miasta do dworca kolejowego.

⁴ Na przełomie XVIII i XIX w. wytworzył się w Polsce charakterystyczny typ budynków pocztowych. Były to przeważnie domy parterowe, rzadziej piętrowe z wysokim dachem, usytuowane równolegle do ulicy. Budynek gospodarcze znajdowały się na tyłach posesji.

⁵ Jerzy Topolski [4, s. 203] jako datę otwarcia stacji telegraficznej podaje 1 października 1856 r, natomiast w *Kalendarium miasta Leszna* [5, s. 53] zapisano, iż dopiero w roku 1861 Leszno, jako drugie po Poznaniu miasto w Wielkopolsce, uzyskało połączenie telegraficzne ze światem.



Ryc. 5. Dawna stacja pocztowa przy ul. Bolesława Chrobrego. Stan z 2001 r.

Fig. 5. Former postal station – Bolesław Chrobry street. State in 2001



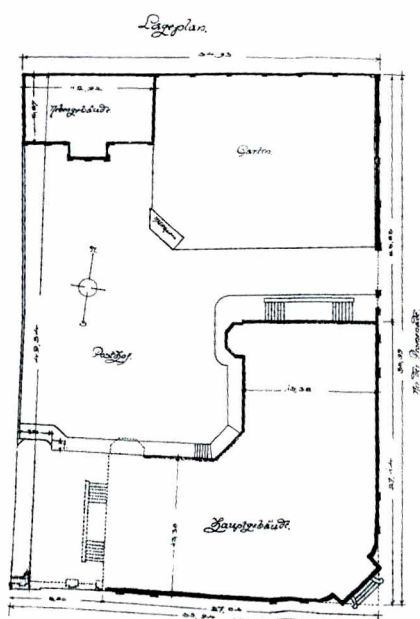
Ryc. 6. Widok budynku poczty z początku XX w. [4]

Fig. 6. Post office building from the beginning of the 20th c. [4]



Ryc. 7. Widok budynku poczty. Stan z 2003 r.

Fig. 7. Post office building. State in 2003



Ryc. 8. Plan sytuacyjny budynku pocztowego z 1909 r. z zaznaczoną przez Wildfanga rozbudowę skrzydła zachodniego [A3]

Fig. 8. Situational plan of the post office building from 1909 with extension of the west wing marked by Wildfang [A3]

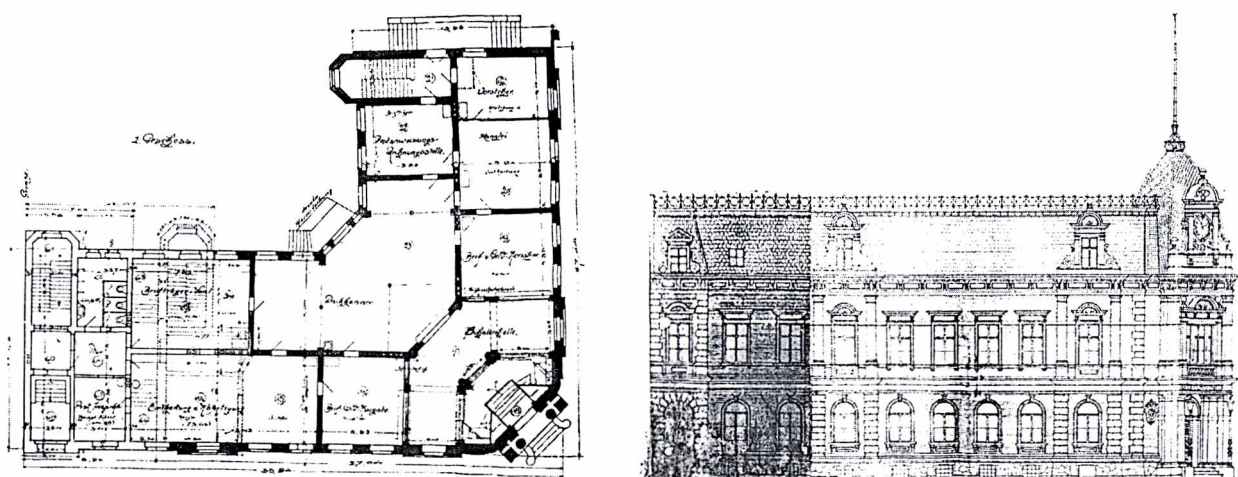
Warto też podkreślić jedną z ciekawostek, iż w 1851 r. urząd pocztowy umieścił na terenie miasta dwie pierwsze skrzynki pocztowe, jedną przy ul. Kościańskiej, drugą przy Rynku Rybnym.

W miastach Wielkopolski na przełomie XIX i XX w. powstało wiele nowych murowanych budynków pocztowych, na owe czasy dobrze wyposażonych w urządzenia do unowocześnionych usług i obsługi klienta. Jeden z takich obiektów powstał także w Lesznie.

Nowy budynek poczty wzniesiono według projektu C. Kubischa w połowie drogi między Rynkiem a dworcem kolejowym, a dokładniej przy skrzyżowaniu ul. Słowiańskiej z alejami Zygmunta Krasińskiego. Usytuowany on został w zwartej zabudowie i zwrócony elewacją główną na południe. Pełnił funkcję węzła pocztowego, obsługującego komunikacyjnie i technologicznie mniejsze urzędy i placówki pocztowe.

Po dziś dzień jest to okazały, reprezentacyjny obiekt użyteczności publicznej, nawiązujący swą architekturą do neobaroku berlińskiego. Założony na rzucie litery L, ze świątym narożnikiem, w którym znajduje się główne wejście do budynku.

Jak wynika z zachowanej dokumentacji, na parterze mieściły się biura służby pocztowej, na piętrze, w części



Ryc. 9. Projekt Wildfanga z 1909 r. przebudowy budynku poczty. Rzut przyziemia i widok elewacji od strony ul. Słowiańskiej [A3]

Fig. 9. Project of Wildfang for the reconstruction of the Post Office. Ground floor projection and the elevation viewed from Słowiańska street [A3]

budynku od strony ulicy, umieszczono urządzenia telegrafii i centralę telefoniczną. Na dziedzińiec wewnętrzny prowadziły dwie bramy wjazdowe, jedna od strony południowej, druga od wschodniej. W wyniku dokonanej w roku 1909 rozbudowy obiektu, usunięto bramę południową. Skrzydło zachodnie budynku poszerzono, w lewej skrajnej osi umieszczono natomiast wejście i nową klatkę schodową. Jak można zauważyć na planach przebudowy, Wildfang – autor projektu rozbudowy – zachował w nowej części artykulację elewacji starszej. W wysokim, kamiennym cokole umieszczono kwadratowe okna do piwnic. Elewację zdobią trzy pseudoryzalit: dwa skrajne i jeden przesunięty w lewo w stosunku do osi środkowej, zaakcentowane boniowaniem.

Wszystkie otwory okienne i wejściowe pierwszej kondygnacji zostały zamknięte pełnym łukiem. Okna są ozdobione profilowanymi opaskami, parapety kamienne wsparte na konsolkach. Kondygnacje zostały podzielone gzymsem kordonowym.

Okna drugiej kondygnacji zaprojektowano jako prostokątne, w prostych opaskach z gzymsami nadokiennymi

wspartymi na wolutach. Okna w pseudoryzalitach są zwieńczone półkolistymi gzymsami, wypełnionymi ornamentem konchowym. Całą elewację wieńczy wydatny gzyms, załamany nad pseudoryzalitami.

W partii dachu rozmieszczono okna kryte dachami dwuspadowymi. Ozdabiają je pilastry ujęte w wolutowe spływy, wspierające gzyms i półkolisty szczyt wypełniony ornamentem.

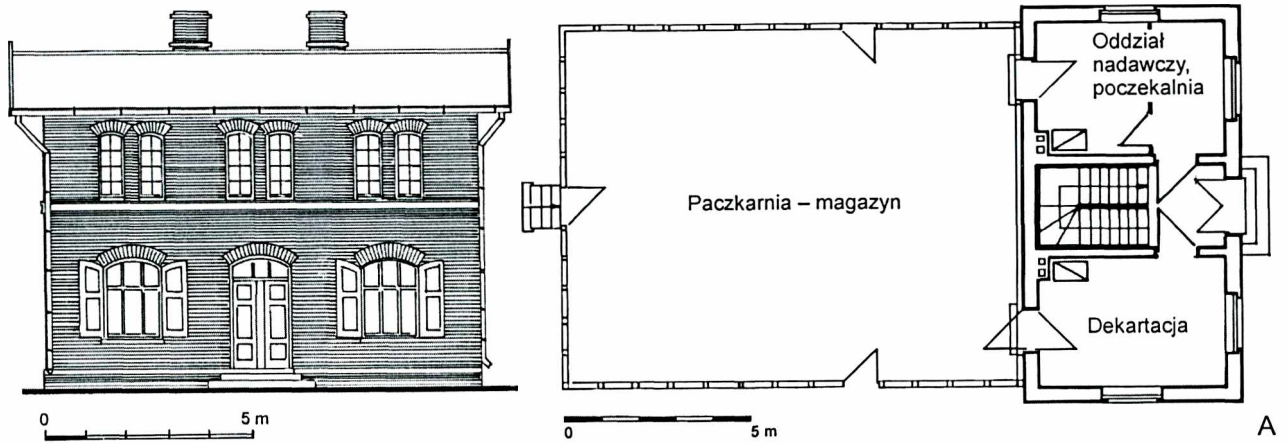
Cały budynek został wymurowany z cegły i otynkowany. Sklepienia piwnic wykonano jako ceglane odcinkowe, na pozostałych kondygnacjach znajdują się natomiast stropy drewniane, belkowe z podsufitką. Więźbę dachową zaprojektowano w konstrukcji krokwiowo-płatwiowej ze słupami i zastrzałami. Detale elewacji, takie jak cokół, opaski okienne i bonie wykonano z kamienia.

Układ pomieszczeń w stosunku do układu pierwotnego został wielokrotnie przebudowany. Wnętrza przekształcono, dostosowując je do zmieniających się wymogów spowodowanych ciągłym rozwojem techniki. W piwnicy pod częścią północną wybudowano schron na 50 osób.



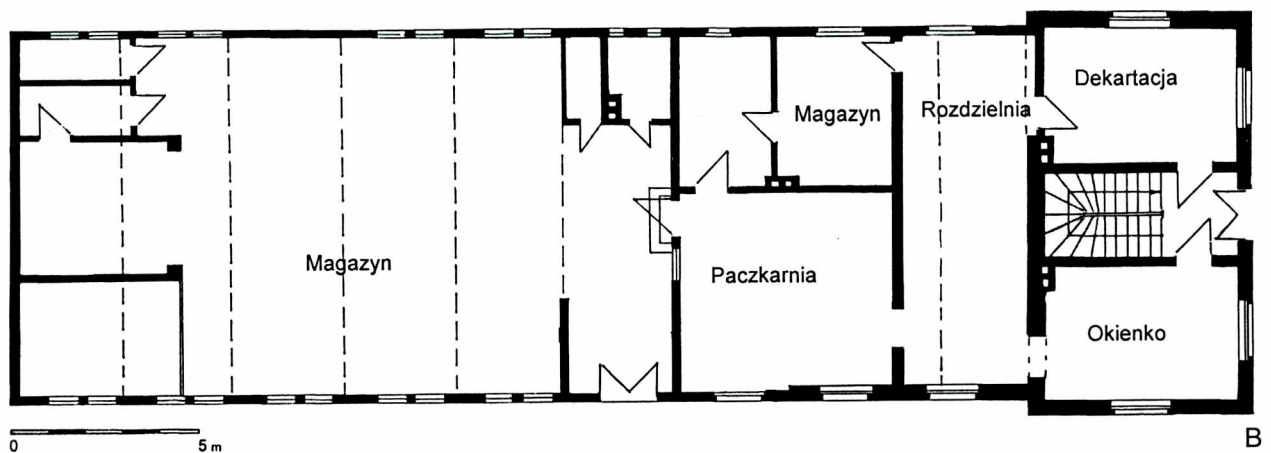
Ryc. 10. Detale okienne

Fig. 10. Detail of windows



Ryc. 11. Elewacja północna budynku administracyjnego [A1]

Fig. 11. North elevation of the administration building [A1]

Ryc.12. Rzut przyziemia d. budynku pocztowo-celnego przy ul. Dworcowej 2: A – przed rozbudową, stan z roku 1940 [A1],
B – po rozbudowie, stan z roku 1971 [A1]Fig. 12. Ground floor projection of the postal-customs house building, 2 Dworcowa street: A – before extension, state in 1940 [A1],
B – after extension, state in 1971 [A1]

Ryc. 13. Elewacja frontowa (wschodnia) dawnego budynku pocztowo-celnego, ul. Dworcowa 2 [A1]

Fig. 13. Front elevation (east) of the former postal-customs house building, 2 Dworcowa street [A1]

W latach siedemdziesiątych wieku XX, dotychczas nieużytkowane poddasze zaadaptowano na nowe pomieszczenia biurowe. Ostatnie gruntowne prace modernizacyjne wykonano w latach pięćdziesiątych XX w., gdy nowym właścicielem została Telekomunikacja Polska.

Oprócz budynku przy ul. Słowiańskiej, przy placu dworcowym znajdował się jeszcze jeden obiekt należący do poczty, w którym mieścił się urząd pocztowo-celny

i wymiany, służący jedynie ocleniu i wymianie paczek pocztowych z zagranicą.

Z zachowanych planów można wywnioskować, iż był to budynek parterowy z dobudowaną piętrową częścią administracyjną, całkowicie podpiwniczoną. Zlokalizowany był w sposób umożliwiający łatwy i wygodny dostęp do peronów.

Część administracyjna znajdowała się w budynku murowanym z cegły pełnej, nieotynkowanym. W parterze

mieściły się pokoje biurowe, na piętrze zaś pokoje wypoczynkowe służby ambulanserskiej⁶. W piwnicach przechowywano opał, poddasze zaś pozostawało nieużytkowane.

Nad piwnicą zaprojektowano strop łukowy typu Kleina, nad pozostałymi pomieszczeniami stropy drewniane o poprzecznym układzie belek.

⁶ Ambulans pocztowy – wagon przeznaczony do przewozu przesyłek pocztowych, w którym można było segregować pocztę podczas jazdy.

Budynek parterowy powstał w dwóch etapach. Początkowo wzniesiono część przylegająca do budynku murowanego. Następnie, kosztem podwórza, dobudowano kolejne pomieszczenia magazynowe. Był to budynek o konstrukcji szkieletowej, wypełnionej ceglany murem. Mieściły się w nim magazyny paczek, rozdzielnia oraz pomieszczenie dekartacji.

Obiekt ten nie przetrwał do dzisiejszych czasów. Ostatnie zachowane na jego temat dokumenty pochodzą z lat siedemdziesiątych XX w.

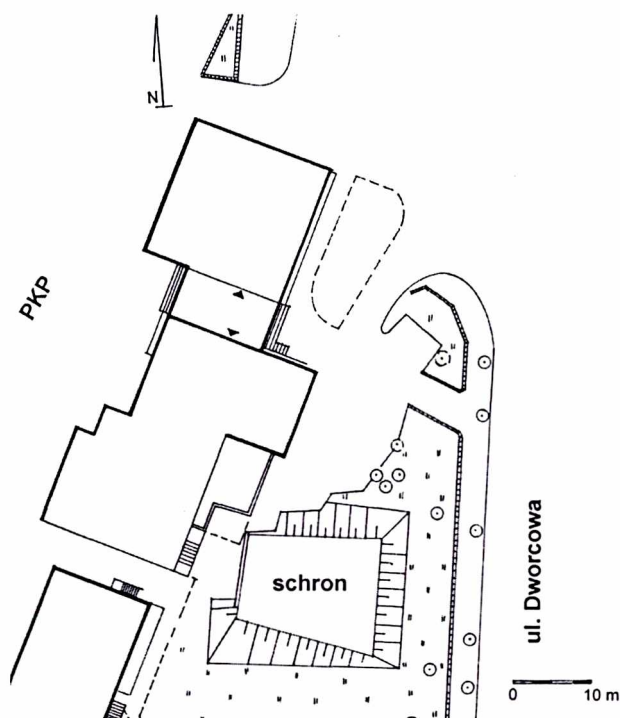
Główny Urząd Pocztowy w XX w.

W drugiej połowie XX w., na miejscu byłego budynku pocztowo-celnego, wzniesiono nowy obiekt – Główny Urząd Pocztowy. Po długim okresie budowy, w latach dziewięćdziesiątych, budynek oddano do użytkowania. Bryłą i formą w niczym nie przypomina dawnych obiektów pocztowych. Swym kształtem i detalem nie wyraża już – niestety – rangi, jaką jeszcze w nie tak dawnych czasach pełniły obiekty pocztowe. Jedynie skalą dominuje nad otaczającymi budynkami i przykuwa uwagę przechodniów⁷.

Obiekt usytuowano przy placu dworcowym, w miejscu dawnego urzędu pocztowo-celnego. Jest to budynek asymetryczny, zaprojektowany z dwóch odrębnych, przesuniętych względem siebie brył o płaskich dachach. Są one połączone łącznikiem, jaki tworzy zadaszone przejście. Część północna o trzech kondygnacjach, południowa wyższa, czterokondygnacyjna. Po stronie północnej łącznika znajduje się główne wejście do części administracyjno-biurowej, a po przeciwległej stronie – wejście główne do holu pocztowego (niestety, całkiem niewidoczne z chodnika).

Prawdopodobnie dla podkreślenia funkcji, jakie mieszczą się w obiekcie, zastosowano bardzo zróżnicowaną pod względem formy, koloru i materiału stolarkę okienną i drzwiową. Efekt ten wzmocniono poprzez wymalowanie na biało tylko nielicznych fragmentów elewacji. Głównym elementem dekoracyjnym są wystające poza lico fragmenty konstrukcji ścian oraz poziome pasma okien, o bardzo zróżnicowanej formie, szerokości i wysokości.

⁷ Kubatura obiektu przekracza 9000 m³.



Ryc. 14. Plan sytuacyjny z 2003 r.

Fig. 14. Situation plan in 2003

W rezultacie Główny Urząd Pocztowy w Lesznie, obwieszony różnego rodzaju reklamami, jawi się nam jako budynek odizolowany od reszty miasta. Banalność bryły, nieczytelność formy i chaos architektury, niestety, nie świadczą na jego korzyść.

Ryc. 15. Główny Urząd Pocztowy w Lesznie. Stan z 2003 r.

Fig. 15. Main Post Office in Leszno. State in 2003



Podsumowanie

Czas nie okazał się łaskawy dla obiektów pocztowych w Lesznie. Część budynków uległa likwidacji, inne zatraciły swą pierwotną funkcję i wygląd. Brak remontów i modernizacji obiektu pocztowo-celnego doprowadziły do jego całkowitej dewastacji i likwidacji. Dawna stacja pocztowa przy ul. Bolesława Chrobrego, po gruntownych przebudowach pełni funkcje mieszkalne. Obiekt pocztowy przy ul. Słowiańskiej przeszedł w ręce Telekomunikacji Polskiej.

Coraz częstsze wyprzedawanie obiektów pocztowych między kilku użytkowników prowadzi do podziału zespołów na oddzielne części. W konsekwencji powoduje to nie tylko zniszczenie zabytkowego układu, lecz także zmniejszenie jego wartości.

Rozwój techniki niesie ze sobą od najdawniejszych czasów konieczność znacznych zmian projektowania i bu-

dowy urządzeń pocztowych. Projektując współczesne obiekty pocztowe lub w trakcie remontów i modernizacji zapominamy o dawnej, specyficznej, typowej i wyróżniającej się bryle i elewacji tych budynków. Bardzo rzadko w trakcie remontów są stosowane tradycyjne materiały budowlane, choćby przy wymianie stolarki okiennej i drzwiowej, remontach pokryć dachowych itp. Kolejną trudność sprawia sposób kształtowania nowej zabudowy, by ani skalą, ani architekturą czy detalem nie niszczyła układów przestrzennych miast i wiosek.

Niniejszy artykuł podkreśla duże znaczenie obiektów pocztowych w układzie przestrzennym miasta i – co za tym idzie – konieczność dalszych badań nad problematyką zabudowy pocztowej, gdyż początkiem świadomego działania w obronie zabytkowych obiektów jest zbadanie i udokumentowanie ich wartości.

Ryciny: 2, 5, 7, 10, 14, 15 – autorki.

Figures: 2, 5, 7, 10, 14, 15 by author.

Bibliografia

- [1] Borec Zuzanna, *Polskie Poczty*, Wrocław 1992.
 [2] Dohnalowa Teresa, *Rozwój transportu w Wielkopolsce 1812–1914*, Warszawa 1976.
 [3] *Dzieje Wielkopolski*, t. 1, do roku 1793, pod red. Jerzego Topolskiego, Poznań 1969, t. 2, lata 1793–1918, pod red. Witolda Jakóbczyka, Poznań 1973.
 [4] *Historia Leszna*, pod red. Jerzego Topolskiego, Leszno 1997.
 [5] *Kalendarium miasta Leszna*, pod red. Aleksandra Piwonia, Leszno 1996.
 [6] Karwowski Stanisław, *Kronika miasta Leszna*, Poznań 1877.
 [7] *Katalog Zabytków Sztuki w Polsce*, pod red. Teresy Ruszczyńskiej i Anieli Sławskiej, t. 5, woj. poznańskie, powiat leszczyński.
 [8] Komolka Mirosław, Sierpowski Stanisław, *Leszno – zarys dziejów*, Poznań 1987.
 [9] Kręglewska Ewa, *Zabudowa ul. Słowiańskiej, Studium historyczno-konserwatorskie*, Poznań 1985.
 [10] Śnieżko Aleksander, *Jubileusz poczty w Lesznie*, „Łączność” 1958, nr 18.
 [11] Śnieżko Aleksander, *Już w roku 1663 istniała poczta polska w Lesznie*, „Głos Wielkopolski” 1958, nr 129.
 [12] Świdorski Bronisław, *Ilustrowany opis Leszna i ziemi Leszczyńskiej*, Leszno 1928.
 [13] Tołłoczko Ludwik, *Zasady urządzeń poczt, telegrafów i telefonów i zastosowanie ich w Polsce*, Warszawa 1924.
 [14] Zimowski Lech, *Geneza i rozwój komunikacji pocztowej na ziemiach polskich*, Warszawa 1972.
 [15] *400 lat poczty polskiej*, Warszawa 1958.

Archiwalia

- [A1] Zbiory dokumentacji Urzędu Poczty Polskiej w Lesznie.
 [A2] Zbiory Muzeum Miejskiego w Lesznie.
 [A3] Zbiory Służby Ochrony Konserwatorskiej w Poznaniu, Delegatura w Lesznie; Karty Ewidencyjne Zabytków Architektury i Budownictwa.

Architecture of post office buildings in Leszno

Since very long ago Leszno had a specific geopolitical and communication location. Main routes from Silesia to Pomerania and also from Warsaw in the direction of the west Polish boundaries, crossed here. Due to a fast economic development Leszno became the second town of Wielkopolska (Greater Poland) after Poznań. The high significance of the town was expressed in the development of many service functions. Amongst them were postal services and objects bound with them.

This paper was based on material made accessible by institutions which in their archives have studies related to the development and transformation of post office buildings in the town. The considerations refer to the location, function, form of the objects, material used and their construction – from the 17th century inn to the 20th century post office buildings.

Time has not been kind to post office objects in Leszno. Some of the buildings were closed down, others lost their original function and appearance.