



Ewa Łużyniecka

W kręgu warsztatowym budowniczego Jana Baptysty z Wenecji

W czasie panowania w Królestwie Polskim dwóch ostatnich Jagiellonów na teren Mazowsza przybywali budowniczowie północnowłoscy i – korzystając ze wzmożonego ruchu budowlanego – osiedlali się najczęściej w miastach. Zaowocowało to licznymi realizacjami kościołów, w których łączono tradycje lokalnego gotyckiego budownictwa z wpływami włoskiego renesansu. Jednym z takich budowniczych był Jan Baptysta z Wenecji, mieszkający co najmniej od 1538 r. w Płocku, autor przebudowy tamtejszej katedry i kościoła farnego [10, s. 26]. Janowi Baptystie przypisuje się także autorstwo przebudowy kolegiaty w Pułtusku oraz wzniesienie kościołów z tzw. grupy pułtuskiej, do której zalicza się między innymi kościół św. Doroty w Ciekusynie (ryc. 1), miejscowości położonej na północny zachód od Warszawy.

W roku 2005, z inicjatywy ks. proboszcza Józefa Szczecińskiego¹, rozpoczęto remont obiektu, w czasie którego usunięto tynk z wnętrza budowli. Dzięki temu można było przeprowadzić badania architektoniczne, które dostarczyły kilku nowych informacji o początkach i sposobie budowy kościoła oraz umożliwiły włączenie się w dyskusję o twórcach tej świątyni.

Pierwsza wzmianka pośrednio związana z kościołem pochodzi z XV w. Podczas wizytacji w 1609 r. [18] umieszczono zapis, że w dokumencie erekcyjnym z roku 1449 umieszczono imię Palenty, pierwszego fundatora kościoła w Ciekusynie. Według Kaspra Niesieckiego [12, s. 144] Biliński, herbu Junosza z Ciekusyna, był wymieniany w listach księcia mazowieckiego Bolesława z 1478 r. O średniowiecznej metryce kościoła wspomina się w wizytacji z 1592 r. [16]. Według opisu z roku 1817 [14], na belce we wnętrzu kościoła znajdowała się data 1160, która przetrwała ponoć do I wojny światowej.

¹ Autorka składa serdeczne podziękowania Ks. Proboszczowi Józefowi Szczecińskiemu za wielką pomoc w prowadzeniu badań, dziękuje także Doktorowi Robertowi Kunklowi za konsultacje podczas opracowywania tematu.

Kościół w nowożytnej formie konsekrował w roku 1580 biskup Jakub Biliński, sufragan płocki [17, s. 310]. Jego bratankowie – Borukowscy z Borukowa i Bielina – uczestniczyli zapewne w finansowaniu budowy, ponieważ ich płyty nagrobne zachowały się do dziś w prezbiterium i nawie. Jedna z płyt przedstawia Jana, biskupa przemyskiego, podkanclerza koronnego, prepozyta płockiego i łęczyckiego (zm. 1584). Druga została wykonana za życia Piotra, kanonika i opata benedyktynów płockich (zm. 1587). Kaplica Borukowskich oraz Lelewelskich była wymieniana w dokumencie z 1599 r. [17] i – jak później pisano – znajdowała się w przyziemiu wieży.

Według opisu z roku 1609 [18] kościół był złożony z prezbiterium i nawy, których rozczłonkowane arkadami wnętrza zostały przykryte sklepieniami kolebkowymi, zdobionymi siatką taśm. Od strony północnej do prezbiterium przylegała zakrystia, do nawy zaś wieża, w której przyziemiu ród Lelewelskich ufundował kaplicę z obrazem św. Anny. Wejście główne do kościoła było umieszczone od strony zachodniej i wiodło przez kruchtę; wejściami bocznymi wchodziło od strony południowej i północnej. W prezbiterium znajdowały się trzy ołtarze: ołtarz główny pw. Najświętszej Marii Panny, przy północnej ścianie ołtarz pw. św. Krzyża, przy ścianie południowej natomiast ołtarz pw. św. Trójcy. W nawie stał ołtarz *Oplakiwanie Chrystusa*, ufundowany w 1532 r. przez biskupa Andrzeja Krzyckiego [17].

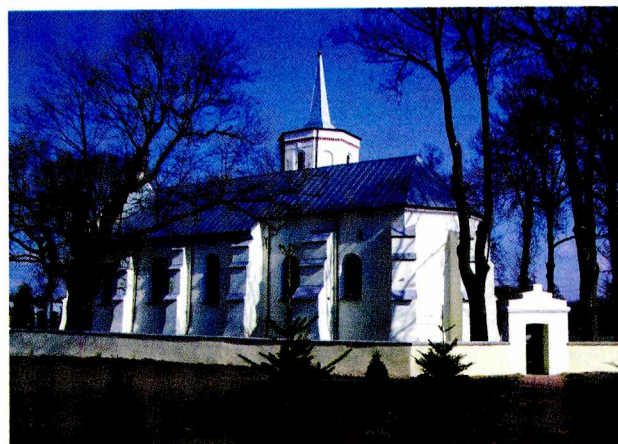
W trakcie walk ze Szwedami w latach sześćdziesiątych XVII w. częściowemu zniszczeniu uległy dach i sklepienia; z tego czasu pochodzą kule armatnie w murach kościoła. W roku 1695, z inicjatywy proboszcza Andrzeja Lepeckiego, wyremontowano kościół oraz zmieniono lokalizację i wygląd ołtarzy. W prezbiterium zmieniono nastawę ołtarza głównego, zlikwidowano ołtarz pw. św. Trójcy i ustawiono w tym miejscu ołtarz pw. św. Rocha. Natomiast po przeniesieniu ołtarza pw. św. Krzyża do kaplicy Lelewelskich, w prezbiterium ustawiono ołtarz pw. św. Anny z kaplicy. Od tej pory kaplica Lelewelskich



1



2



3



4

Ryc. 1. Kościół w Cieksynie od strony północnej (1), wschodniej (2) i południowej (3) oraz kolegiata pultuska od strony południowej (4)

Fig. 1. The church in Cieksyn – from the north (1), east (2), south (3), and the Pultusk collegiate church from the south (4)

nosiła nazwę św. Krzyża. Według opisu z 1693 r. w kościele było wówczas siedem ołtarzy, pod posadzką zaś znajdowało się pięć grobowców biskupów płockich [1].

Kolejny remont kościoła odbył się w 1719 r., o czym informuje tablica wtórnie umieszczona w ścianie południowej prezbiterium. Prace finansował Jan Borukowski, który ufundował również płyty nagrobne sobie i wcześniej zmarłemu bratu Piotrowi. Przez najbliższe lata stan kościoła był dobry, ale z biegiem czasu budowla wymagała kolejnych napraw. Według opisu z roku 1763 dachówka pokrywająca dach była miejscami popękana i dlatego wewnątrz utworzyły się zacieki, zwłaszcza nad kaplicą Borukowskich. W dobrym stanie były jedynie epitafia biskupów. Napisano także, że w zakrystii podłoga i drzwi były drewniane, w zamykanym zaś na klucz skarbczyku znajdowała się kamienna posadzka [19].

Na początku wieku XIX stan kościoła ulegał pogorszeniu. Według opisu z roku 1817 [14] ściany i sklepienia kościoła były popękane, zniszczeniu uległy epitafia, małe organy i dach, na dzwonnicy wisiały popękane dzwony. Dodatkowo w roku 1816 pożar zniszczył plebanię i zabudowania gospodarcze. W roku 1817 uporządkowano teren wokół świątyni, likwidując cmentarz i wówczas także rozpoczęto remont prezbiterium kościoła. Prace uwieczniono tablicami pamiątkowymi. Jedną z nich, ze słowem *Reparace* i datą 1823, wmurowano w ścianę południową,

w ścianie północnej natomiast umieszczono drugą tablicę następującej treści: *Roku 1825 dnia 1-go listopada za panowania Alexandra Pierwszego Cesarza Wszzech Rosyi i Króla Polskiego za pasterstwa Jaśnie Wielmożnego Adama na Prazmowie Prazmowskiego biskupa diecezji płockiej z gruzów podniesiony kościół ten i wszystkie budowle plebańskie oraz szpital kosztem własnym kollatora i dziedzica miejscowego Tadeusza Przybylskiego wybudowane i ukończone zostały. Łaskawy czytelnik uczyni westchnienie.*

Następne prace remontowe rozpoczęto w 1867 r. Z inicjatywy proboszcza Piotra Bobra wyremontowano ściany i sklepienia, naprawiono popękane mury, sklepienie i dzwony wieży, odrestaurowano ołtarze, wykonano nowe organy i ławki oraz wymieniono wyposażenie zakrystii budując m.in. nowe szafy na ornaty. Ukoronowaniem tych prac było poświęcenie kościoła w 1888 r. przez biskupa płockiego Henryka Kossowskiego [6, nr 21, s. 2].

Kolejne stulecie rozpoczęła następny remont kościoła, upamiętniony tablicą wmurowaną w południową ścianę prezbiterium następującej treści: *Roku Pańskiego 1909–1911 za probostwa ks. biskupa Antoniego Nowowiejskiego, staraniem proboszcza ks. Mariana Kowalskiego szambelana Jego Świątobliwości z Dobrowolskich, ofiar parafian kościół ten gruntownie odrestaurowany.* Zgodnie z ustnymi relacjami świadków [5, s. 14] w świątyni zamont-

towano ceramiczną podłogę oraz zamurowano wejścia do krypty grobowej biskupów, które było prawdopodobnie w narożniku, przy wejściu do kaplicy pw. św. Krzyża. Oprócz tego wybudowano duży dom dla organisty, szkołę i szpital dla ubogich. W tym czasie wzniesiono również neobarokową kruchtę według projektu Stefana Szyllera z 1910 r. [4], uporządkowano teren przykościelny i otoczono go nowym parkanem z nową bramą wejściową.

W czasie I wojny światowej bomby trafiły w część południową kościoła, niszcząc dach i sklepienie w prezbiterium oraz nawie, ołtarze boczne i częściowo główny, a także stalle, chór z organami, ogrodzenie z bramą. Spalona została także plebania, dom parafialny zmieniono na szpital wojskowy dla Niemców. Zniszczenia te zaczęto usuwać w roku 1917 z inicjatywy księdza Adama Murawskiego. Wyremontowano wówczas wnętrza, usunięto zniszczone ołtarze boczne: św. Anny, Matki Boskiej Bolesnej,

św. Krzyża i św. Andrzeja. Odrestaurowano jedynie ołtarz główny św. Rocha i Niepokalanego Poczęcia, a na belce łuku tęczowego umieszczono rzeźby pozostałe z ołtarza Matki Boskiej Bolesnej i św. Krzyża [9].

Kolejne bombardowanie, podczas II wojny światowej, zniszczyło w 1944 r. południową część kościoła, ale już rok później, z inicjatywy proboszcza Tadeusza Kamińskiego zaczęto usuwać straty. W roku 1946 od kościoła ewangelickiego w Warszawie odkupiono organy firmy amerykańskiej, produkowane przez warszawskie zakłady Gebethner i Wolf, w 1950 r. natomiast uzupełniono tynki, pobielono ściany, we wnękach arkad umieszczono polichromie S. Damurata. Wybudowano wówczas także nową plebanię. Nowy tynk na zewnątrz kościoła i renowację dachu wieży wykonano w 1975 r. Dwa lata później zmieniono pokrycie dachu, w 1981 r. zaś wyremontowano organy [9].

Stan wiedzy

Pierwsze badania architektoniczne kościoła prowadził w latach dwudziestych XX w. Jan Wojciechowski. Twierdził on, że wzniesiony w XV w. obiekt przebudowano i na nowo sklepieno w XVI w., kruchta i szczyty natomiast powstały w wieku XVIII [20, s. 262]. Piętnaście lat później Jerzy Chyczewski opracował systematykę XVI-wiecznej murowanej architektury sakralnej na Mazowszu [2] i zaliczył kościół w Ciekusynie do grupy budowli o charakterze przejściowym gotycko-renesansowym.

Wymienione prace stały się podstawą omówienia architektury Ciekusyna, które zamieściła w latach 60. XX w. Maria Lewicka w artykule poświęconym problematyce badań mazowieckiej architektury renesansowej. Ogólnie pułuską grupę kościołów omówił Adam Miłobędzki w 1968 r., uznając te budowle za dość niezwykle w skali europejskiej [13]. Podobny zakres opracowania zawiera – wydana dziesięć lat później – książka Heleny Kozakiewiczowej, interesującej się renesansem polskim już od lat 50. XX w. [8].

Opis kościoła i jego wyposażenia wraz z odniesieniami do literatury oraz rzut przyziemia zamieszczono w katalogu zabytków sztuki w 1968 r. [4]. Uznano także, że wzmiankowaną w 1423 r. budowlę, w obecnej formie,

wzniesiono w 3. ćwierci XVI w. (ok. 1560 r., być może w 1569 r.). Najobszerniejsze do tej pory opracowanie poświęcone działalności budowlanej Jana Baptysty z Wenecji opublikował w 1983 r. Robert M. Kunkel [10]. Autor stwierdził, że datowanie kościoła w Ciekusynie nie jest pewne i proponował uznanie roku 1569 za czas budowy obiektu. Zwrócił także uwagę na różnice architektury kościołów w Ciekusynie i Chruslinie od pozostałych realizacji grupy pułuskiej. Stało się to podstawą stwierdzenia, że autorem wymienionych obiektów nie był bezpośrednio Jan Baptysta, lecz – być może – jeden z członków ekipy budowlanej tego weneckiego mistrza, zwany *Nasładowcą* [10, s. 37]. Teza ta została powtórzona ostatnio przez Jerzego Żmudzińskiego [21].

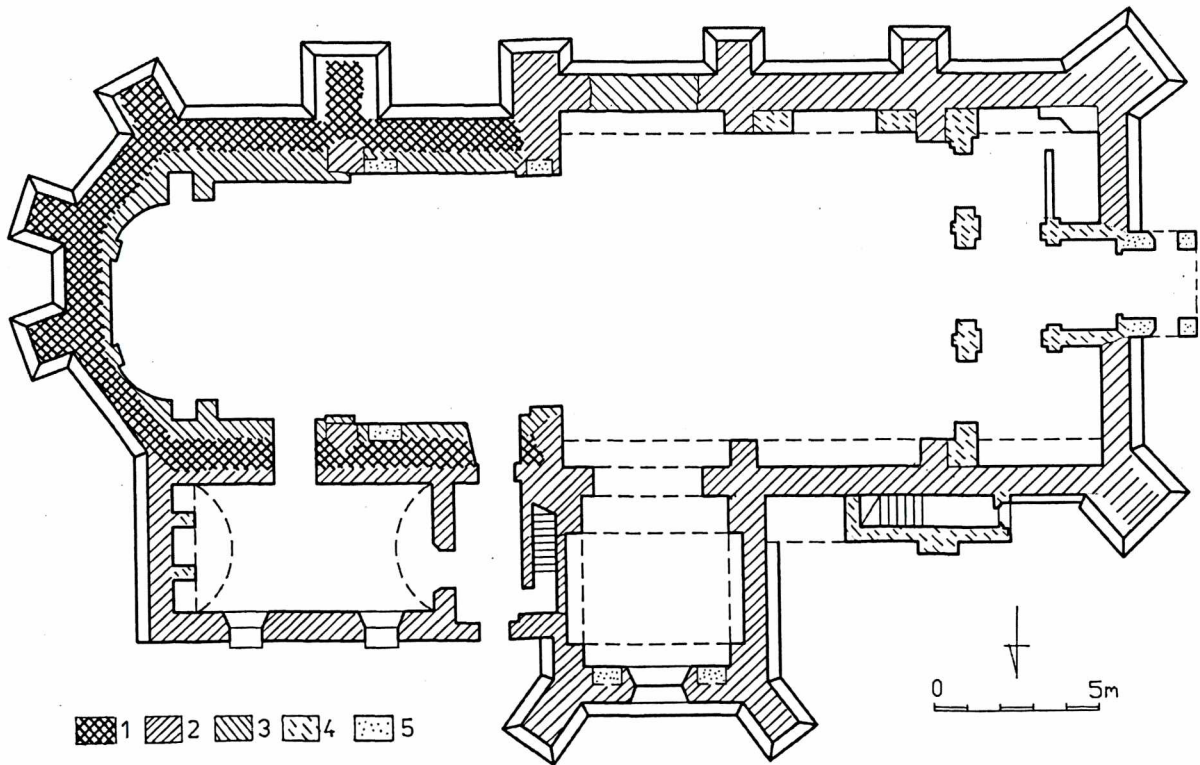
Z tym stwierdzeniem polemizował Andrzej Kluś, który w 1985 r., w ramach działań oddziału warszawskiego Przedsiębiorstwa Państwowego Pracowni Konserwacji Zabytków, opracował monografię kościoła [5]. Zawierała ona obszernie omówienie historii budowy, szczegółowy opis obiektu i jego wyposażenia oraz bogatą bibliografię. Jednocześnie wspomniany oddział wykonał inwentaryzację fotogrametryczno-konserwatorską kościoła, zawierającą rzuty, elewacje i przekroje obiektu [7].

Wyniki badań

Badania architektoniczne kościoła pw. św. Doroty w Ciekusynie prowadzono w 2005 r. Skorzystano z prowadzonych prac remontowych i po oczyszczeniu węzłów ścian z tynku dokonano analizy metrycznej oraz technologicznej budulca. Badano także formy detali oraz stratygrafię murów. Jednocześnie wykonywano dokumentację fotograficzną i rysunkową, korzystając z inwentaryzacji wykonanych w 1985 r. [7]. Po przeanalizowaniu źródeł pisanych i wyników prac terenowych, wydzielono pięć zasadniczych faz budowy kościoła (ryc. 2).

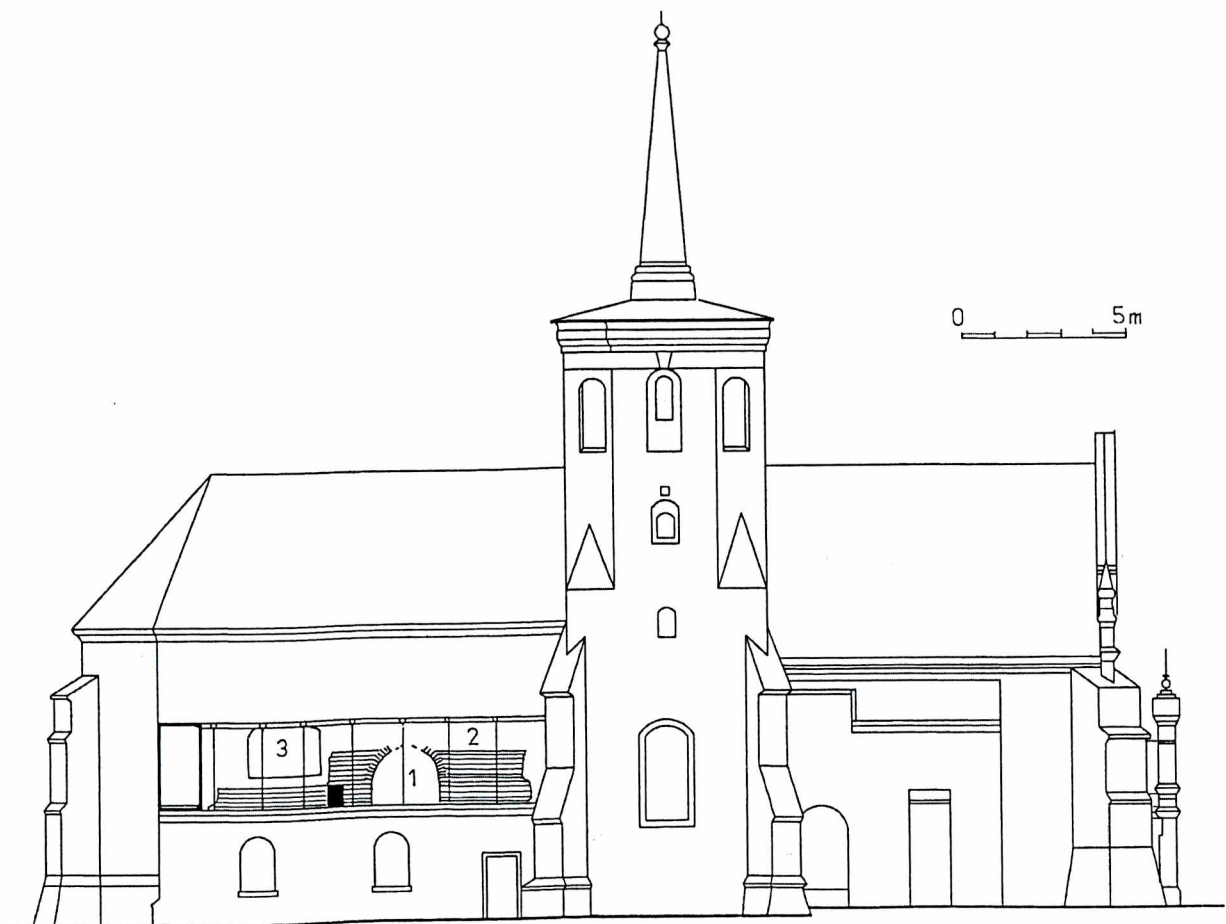
Prawdopodobnie w XV w. wzniesiono niewielki, jednoprzestrzenny kościół zakończony trójbocznie, stanowią-

cy obecne prezbiterium kościoła. W czasie badań zarejestrowano niewielkie fragmenty tej budowli. Największy z nich zachował się na strychu obecnej zakrystii i jest to mur północny kościoła (ryc. 3). Wzniesiono go z cegieł o układzie gotyckim i wymiarach 27,8–28,2 × 12,9–13,1 × 7,6–8,1 cm, łączonych wapienną zaprawą, w spoinach formowaną płasko. W środkowej części muru zarejestrowano zamurowane ostrołuczne okno szerokości 1,85 m, którego klucz został później zniszczony (ryc. 4.1). Obok okna zachował się relikwiarz prostopadłego muru szerokości ok. 0,90 m. Usytuowany był naprzeciw przypory południowej, ale prawdopodobnie nie pełnił takiej samej funkcji,



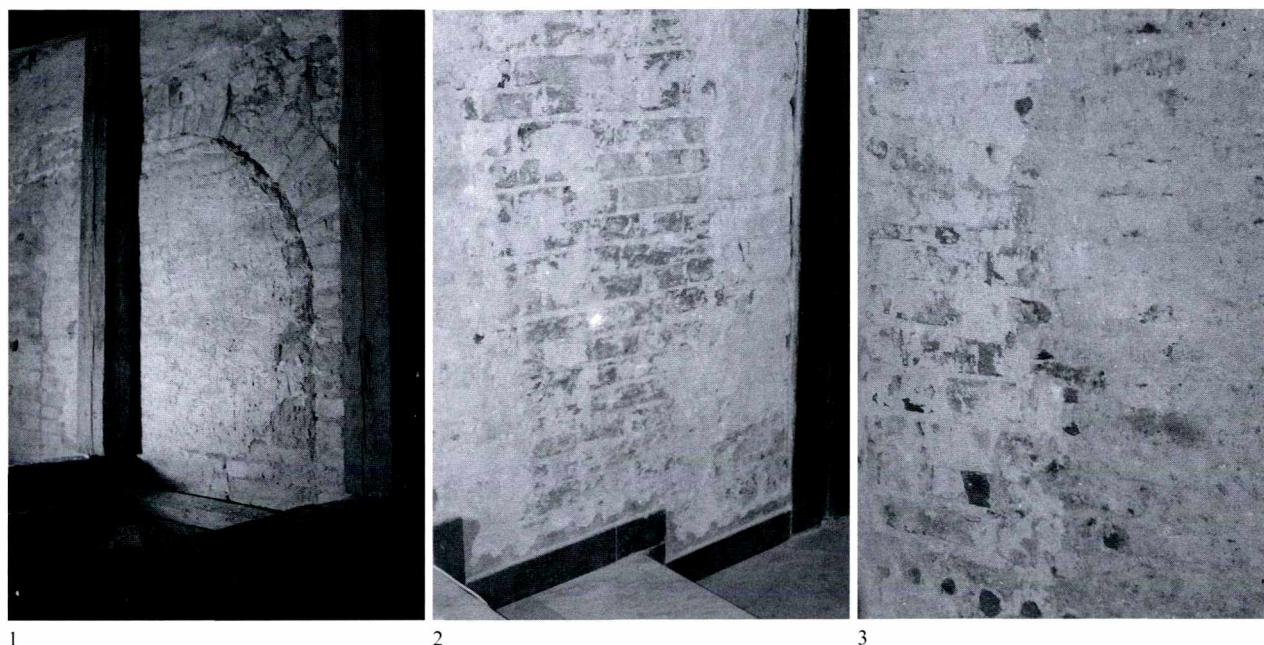
Ryc. 2. Rzut przyziemia kościoła na podstawie [7]. Mury: 1 – XV w., 2–3. ćwierć XVI w., 3 – lata 1817–1823, 4 – lata 1867–1888, 5 – lata 1909–1911

Fig. 2. Projection of the church's ground floor on the basis of [7]. Walls: 1 – 15th c., 2 – 3rd quarter of the 16th c., 3 – 1817–1823, 4 – 1867–1888, 5 – 1909–1911



Ryc. 3. Elewacja północna na podstawie [7]: 1 – okno z XV w., 2 – relikw muru z XV w., 3 – otwór chóru muzycznego z 3. ćwierci XVI w.

Fig. 3. North elevation on the basis of [7]: 1 – 15th c. window, 2 – 15th c. wall relic, 3 – opening of the musis choir from the 3rd quarter of the 16th c.



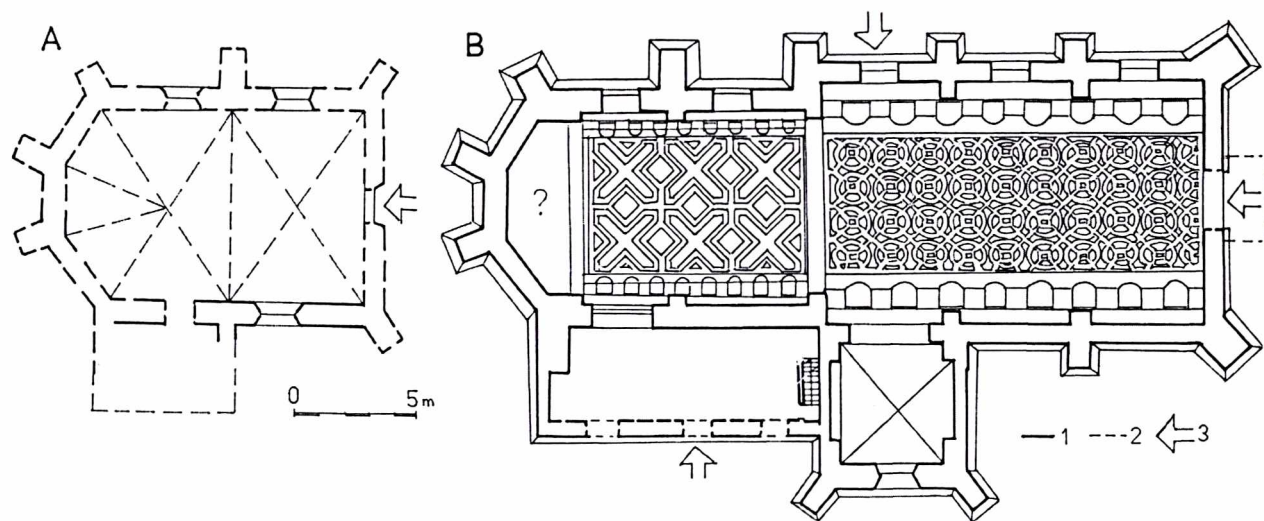
Ryc. 4. Widok okna z XV w. (1) i przekroju muru północnego prezbiterium (2, 3)

Fig. 4. 15th c. window (1) and section of the presbytery's north wall (2, 3)

na wschód od niego nie było bowiem kolejnego okna kościoła, co można tłumaczyć lokalizacją w tym miejscu pierwotnej, małej zakrystii. Wejście z kościoła do zakrystii było zapewne węższe od obecnego przejścia. Podczas remontu odsłonięto bowiem w jego ościeżach skute przekroje ściany północnej, widocznej na strychu (ryc. 4.2,3). Omawiany kościół był zapewne kryty dwuprzęsłowym sklepieniem, którego pozostałością są przypory (ryc. 5A).

Obecna bryła kościoła została uformowana w 3. ćwierci XVI w., a wszystkie prace zakończyła zapewne konsekracja kościoła w 1580 r. (ryc. 5B). Początkowo prawdopodobnie od zachodu dostawiono do prezbiterium korpus nowej świątyni z niezachowaną do dziś kruchtą. Została ona jednak wymieniona w źródłach pisanych, podobnie

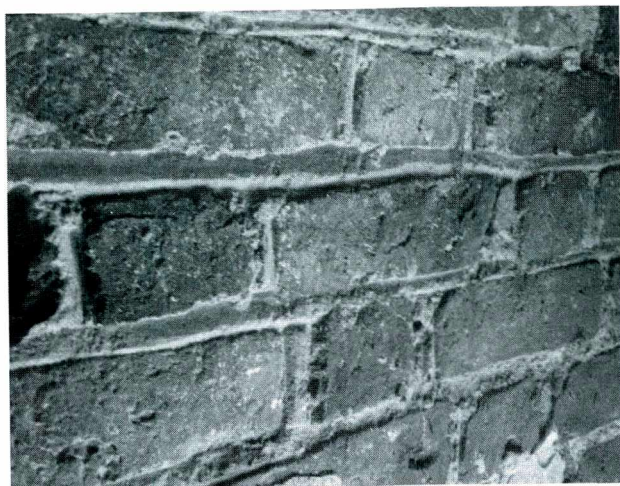
jak wejście południowe. Lokalizację tego wejścia w arkadzie wschodniej ściany południowej ustalono podczas badań. Mury nawy wzniesiono z cegiel o układzie gotyckim i wymiarach 28,1–30,1 × 13,9–14,2 × 8,0–8,2 cm. Na zewnątrz ściany nie były tynkowane, spoiny zaś między cegłami miały trójkątne formy, co najlepiej widać we wnętrzu obecnego wejścia na wieżę (ryc. 6). Podział na trzy przęsła sygnalizowały zewnętrzne przypory. Wnętrze nawy zostało podzielone półkolistymi arkadami, wspartymi na wąskich pilastrach. Pilastry i ściany budowano jednocześnie, o czym świadczą wiązania tych elementów odsłonięte spod tynku. Jedyny pierwotny pilaster zachował się przy obecnej ambonie. Na wspomnianych arkadach zbudowano sklepienie kolebkowe, u podstawy podzielone niszami



Ryc. 5. Rekonstrukcja rzutów kościoła: A – przyziemia (XV w.), B – na poziomie piętra zakrystii (3. ćwierć XVI w.),

1 – dostępne części budowli; 2 – niedostępne części budowli; 3 – wejścia

Fig. 5. Reconstruction of the church's projections: A – ground floor (15th c.), B – at the upper level of the sacristy (3rd quarter of the 16th c.), 1 – accessible parts of the building, 2 – parts of the building not accessible, 3 – entrances



Ryc. 6. Mur nawy z 3. ćwierci XVI w. widoczny w obecnym przejściu na wieżę

Fig. 6. Nave wall from the 3rd quarter of the 16th c., visible in the present thoroughfare to the tower

(zapewne obecnie zamurowanymi) oraz wyżej dekorowane układem taśm, tworzących przenikające się koła i kwadraty.

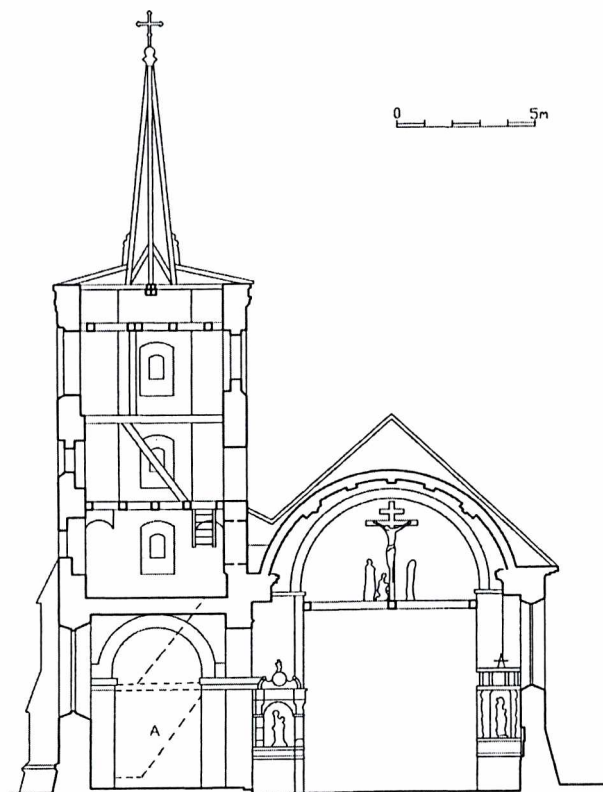
Budowa następnych części nowego kościoła wymagała częściowego demontażu gotyckiej budowli. Zapewne rozebrano ścianę zachodnią, sklepienia i pierwotną zakrytą. Ze względów technologicznych – podczas wznoszenia przy nawie okazałej czterokondygnacyjnej wieży – nie wymurowano dolnej części ściany wschodniej. Wykonano ją później, o czym świadczą dylatacje odsłonięte podczas remontu (ryc. 7). Przyziemnie wieżę o rzucie kwadratu przykryto sklepieniem krzyżowym wspartym na pilastrach. W ścianie północnej umieszczono dwie odkryte ostatnio okazałe wnęki. Zgodnie z przekazami pisanymi ta część wieży pełniła funkcję kaplicy Borukowskich i Lelewelskich, a pod nią znajdowała się krypta z pochówkami opakimi. Druga kondygnacja wieży i dwie kolejne na rzutach ośmiobocznych przedzielono stropami. W ścianach wieży zachowały się do dziś jedyne autentyczne otwory okienne, zakończone łukami odcinkowymi. W elewacjach były one umieszczone w blendach podobnie zwieńczonych. Na drugiej kondygnacji przetrwał także otwór i ślad po schodach prowadzących pierwotnie na strychy kościoła. W elewacji wieży zachował się także XVI-wieczny fryz okapowy, złożony z cegieł ustawionych kaniem. Należy przypuszczać, że podobne gzymsy obiegały cały kościół.

W czasie przekształcania gotyckiej budowli w prezbiterium kościoła ściany podwyższono o około 1,80 m, co jest widoczne na strychu zakrytym. Dostosowano się także do istniejącego układu konstrukcyjnego – wzniesione wówczas podpory arkad umieszczono na granicy gotyckich przęseł i dlatego arkady te mają różną rozpiętość. Znaczną część prezbiterium przykryto sklepieniem kolebkowym, u podstawy podzielonym niszami oraz wyżej dekorowanym układem taśm, tworzących przenikające się romby i krzyże. Trudno odtworzyć sklepienie zakończenia prezbiterium, ponieważ obecne pochodzi z późniejszej przebudowy.

Wraz z prezbiterium budowano nową piętrową przybudówkę północną. Wchodziło się do niej od południa, ale prawdopodobnie nie przez obecny portal. Został on bowiem wtórnie przekuty, podobnie do wejść z przybudówki do prezbiterium. W przyziemiu znajdowała się zakryta i skarbczyk, z którego wchodziło się do klatki schodowej prowadzącej na piętro. Na piętrze umieszczono zapewne chór muzyczny z wzmiankowanymi małymi organami. Pozostałość otworu między chórem a prezbiterium zachowała się na strychu obecnej zakrytą. Z chóru można było także przejść zapewne na piętro wieży. Mur istniejący w zachodniej części strychu mógł wspierać górny bieg schodów.

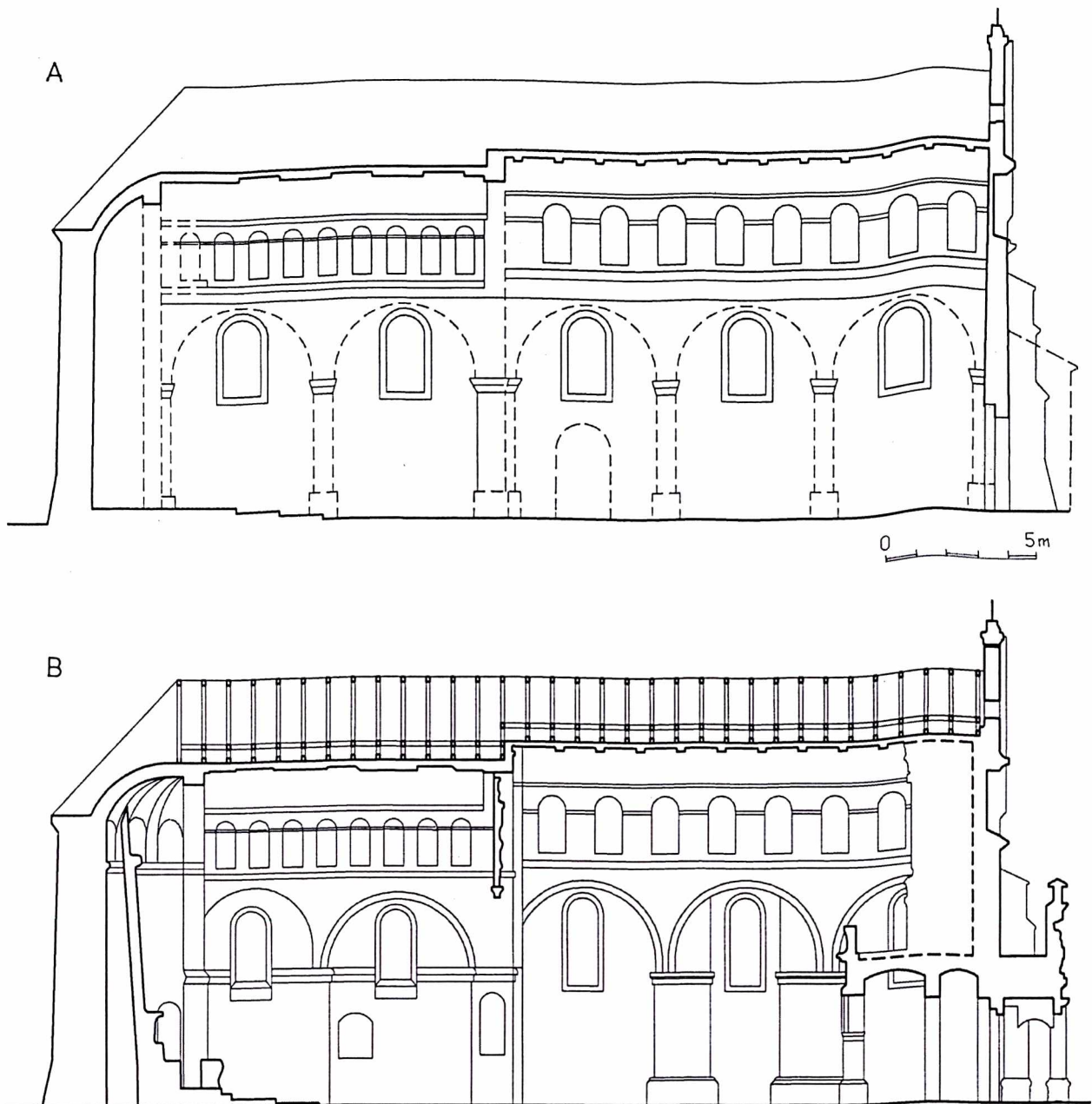
Należy także dodać, że kolorystyka elewacji XVI-wiecznego kościoła znacznie różniła się od obecnej. Kościół nie był otynkowany, dominującym więc kolorem była czerwień cegieł i wzmiankowanych dachówek pokrycia dachowego, niezachowanych do dziś. Urozmaiceniem elewacji były zapewne białe, plastyczne spoiny między budulcem.

Istotny remont kościoła nastąpił w latach 1817–1823, na co wskazują źródła pisane i tablice pamiątkowe wmurowane *in situ* w ściany prezbiterium. Taka ich lokalizacja sugeruje koncentrację prac budowlanych właśnie w tej części kościoła. Potwierdziły to badania lic ścian prezbiterium, które do sklepień zostały wzniesione z cegieł maszynowych o wymiarach 26,3–28,0 × 13,0–13,5 × 6,0–6,5 cm, ułożonych w warstwy wozówek i główek. Ściany te nie zostały jednak tak zbudowane w całości. Jak wcześniej wspomniano, w przejściach do dobudówki północ-



Ryc. 7. Przekrój poprzeczny na podstawie [7]: 1 – rekonstrukcja przejścia ze skarbcza na wieżę (3. ćwierć XVI w.)

Fig. 7. Cross-section on the basis of [7]: 1 – reconstruction of the thoroughfare to the tower (3rd quarter of the 16th c.)



Ryc. 8. Przekrój podłużny na podstawie [7]: A – rekonstrukcja budowli z 3. ćwierci XVI w.; B – stan obecny

Fig. 8. Longitudinal section on the basis of [7]: A – reconstruction of the building from the 3rd quarter of the 16th c., B – present state

nej zachowały się przekroje ścian, których wewnątrz stanowiły mury gotyckie. Na zewnątrz znajdowały się oblicówki – od strony prezbiterium szerokości około 30 cm, a od strony przybudówki szerokości około 15 cm.

Podczas XIX-wiecznego remontu dość znacznie zmieniono formę wnętrza prezbiterium. Arkady zamurowano, a dotychczas dobrze czytelne pilastry zaszyfrowano jedynie płaskimi lizenopilastrami. Na całym obwodzie wykonano gzyms kordonowy o klasycznym przekroju. Podobnie ukształtowano obramienia arkad, które – umieszczone na dotychczas płaskich lękach – wzmocniły wcześniej uszkodzoną konstrukcję, podtrzymującą sklepienie. Nie zostało ono zmodernizowane, zmieniono natomiast formę części wschodniej. Od tej pory przyziemie o rzucie eliptycznym przykrywała koncha, złożona z pięciu lunet oddzielonych taśmami.

W ścianach prezbiterium wykonano szereg wnek zakończonych łukami odcinkowymi. Ambonę umieszczono przy południowym pilastrze łuku tęczowego. W czasie ostatniego remontu odsłonięto ślad po podejściu ambony i zamurowane przejście do niej. Schody na ambonę prawdopodobnie ustawiono przy ścianie południowej nawy. Dlatego zapewne zaistniała konieczność zamurowania dotychczasowego przejścia południowego.

Prace remontowe kontynuowano zapewne od 1867 r., a po ich zakończeniu nastąpiło poświęcenie kościoła w 1888 r. Zgodnie z ówczesnym przekazem wykonano nowe organy oraz wymieniono wyposażenie zakrystii. Można więc przypuszczać, że wówczas, po likwidacji chóru muzycznego nad zakrystią, wzniesiono nową empore chóru w nawie kościoła, stosując formy zastosowane wcześniej w prezbiterium. Empore wsparło na trzech arkadach o pro-

filowanych archiwoltach. Między archiwoltami umieszczono pilastry, przechodzące następnie w cokół balustrady. Arkadę środkową przy ścianie południowej wsparto obmurowaniami, a na wszystkich arkadach nawy, podobnie do prezbiterium, umieszczono obramienia wzmacniające konstrukcję. Prawdopodobnie dodatkowym usztywnieniem sklepienia było wykonanie wypełnień konch.

Podczas likwidacji piętra nad zakrystią rozebrano również schody prowadzące na wieżę. Zaistniała dlatego konieczność budowy nowej klatki schodowej, którą wzniesiono przy północnej ścianie nawy, demontując częściowo istniejącą przyporę. W miejscu ściany piętra zakrystii wykonano natomiast niższy dach, w przyziemiu wymurowano nowe szafy. Jednocześnie można było przenieść zapewne najcenniejsze rzeczy ze skarbczyka. W jego ścianach przebito przejścia i tym samym stał się on korytarzem łączącym północny teren przed kościołem z zakrystią i prezbiterium.

Następny remont kościoła prowadzono w latach 1909–1911, co zostało uwiecznione na tablicy pamiątkowej. We wnętrzu wykonano podłogę z płytek ceramicznych oraz zamurowano wejścia do krypty grobowej biskupów, które było prawdopodobnie w narożniku przy wejściu do kaplicy św. Krzyża. W tym czasie wzniesiono również neoba-

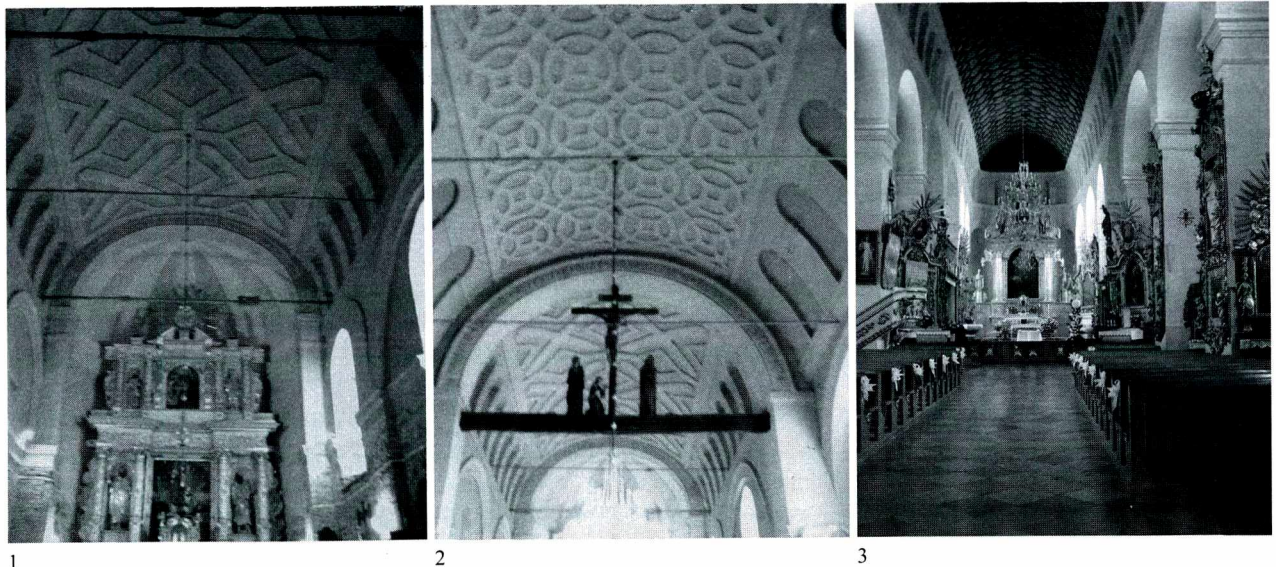
rokową kruchtę według projektu Stefana Szyllera. Stała ona na miejscu wcześniejszego, zapewne zniszczonego przedsionka. Po obu stronach wejścia do kruchtę znajdują się kolumny, wspierające łęk odcinkowy. Na nim umieszczono belkowanie i szczyt z półkoliście zamkniętą wnęką. We wnęce znajduje się figura Chrystusa z Sercem Gorejącym, ustawiona na cokole. Po bokach szczytu umieszczono spływy wolutowe, w zwieńczeniu zaś naczółek. Jest również możliwe, że jednocześnie wyremontowano szczyt kościoła z dwoma obeliskami ustawionymi na przyporach, wykonano nowy gzyms okapowy i otynkowano elewacje.

W kolejnych latach wieku XX jeszcze wielokrotnie remontowano kościół. W roku 1917 usunięto skutki bombardowania i wzmocniono dach oraz sklepienie. Zdemontowano zniszczone ołtarze boczne, odrestaurowano jedynie ołtarz główny, a na belce łuku tęczowego umieszczono rzeźby pozostałe z ołtarza Matki Boskiej Bolesnej i św. Krzyża. Po kolejnym bombardowaniu, w latach 1946–1950 we wnętrzu uzupełniono tynki i pobielono ściany. Nowy tynk na zewnątrz kościoła i renowację dachu wieży wykonano w 1975 r., w 1977 r. zaś zmieniono pokrycie dachu, wykonując je z blachy. Prace remontowe trwają nadal i obecnie, pod kierunkiem ks. proboszcza Józefa Szczyńskiego, po raz kolejny jest remontowane wnętrze.

Wnioski

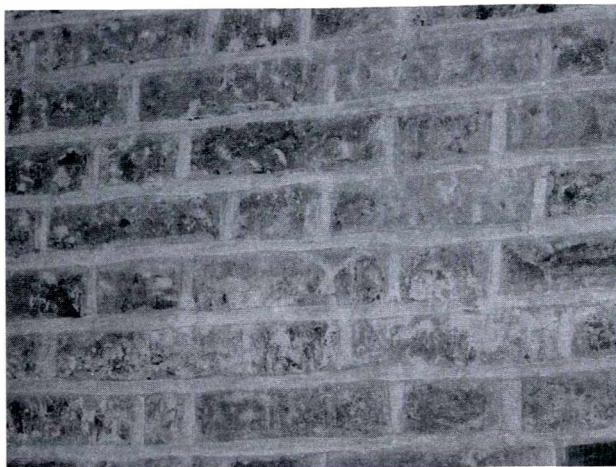
Istotnym wnioskiem, wynikającym z wykonanych badań architektonicznych kościoła pw. św. Doroty w Ciekusynie, jest potwierdzenie tezy Jana Chyczewskiego o istnieniu w tym miejscu XV-wiecznego kościoła. Udało się także stwierdzić, że była to prawdopodobnie jednoprzestrzenna, zakończona trójbocznie, budowla, z małą zakrystią na północy. Gotycki kościół był zapewne kryty dwuprzęsłowym sklepieniem, wzmocnionym między innymi przez zachowane do dziś przypory. Budowla ta została przekształcona później w prezbiterium obecnego kościoła.

Na podstawie badań można również stwierdzić, że wnętrze kościoła w Ciekusynie było w swej XVI-wiecznej formie dużo bardziej podobne do dzieł Jana Baptysty z Wenecji, niż do tej pory przypuszczano. Elementy wystroju uznawane za eklektyczne nie były pierwotne, lecz powstały w XIX w. Niekonsekwencje w rozwiązaniu prezbiterium wynikały natomiast z konieczności zaadaptowania wcześniejszej budowli. Konstrukcja kościoła w Ciekusynie przypomina rozwiązanie zastosowane w sztan-darowym dziele *grupy pułtuskiej*, czyli w kolegiacie w Puł-

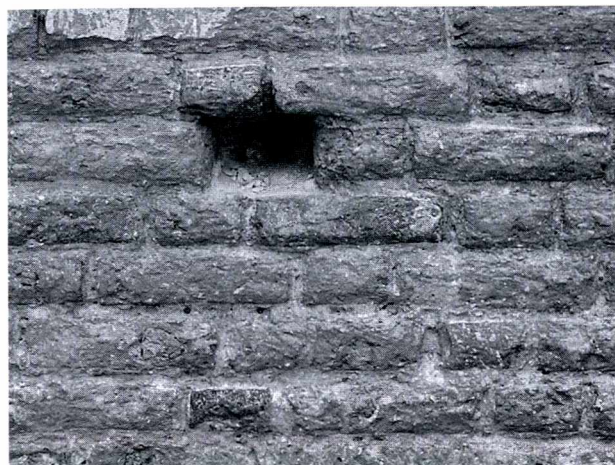


Ryc. 9. Sklepienie prezbiterium (1) i nawy (2) w Ciekusynie oraz wnętrze kolegiaty pułtuskiej (3)

Fig. 9. Presbytery vaulting (1) and nave vaulting (2) in Ciekusyn and interior of the Pułtusk collegiate church (3)



1



2

Ryc. 10. Układ cegieł w XVI-wiecznych murach kościoła w Ciekusynie (1) i Pułtusku (2)
 Fig. 10. Arrangement of bricks in the 16th c. walls of the church in Ciekusyn (1) and Pułtusk (2)

tusku. W obu wypadkach we wnętrzach wzniesiono wsparte na przyściennych filarach arkady, na których posadowiono kolebkowe sklepienie. Filary nie musiały być masywne, ponieważ wspomagane są konstrukcyjnie przez zewnętrzne przypory (ryc. 1). W obu omawianych kościołach sklepienia ozdobiono gęstą siecią taśm wykonanych z cegieł, wystających nieco przed płaszczyznę podniebienia (ryc. 9). Oprócz tego gotycki wątek ścian nie jest charakterystyczny jedynie dla kościoła w Ciekusynie i w Broku. W kaplicy grobowej biskupa Andrzeja Noskowskiego

Ryciny – autorki.

przy kolegiacie pułtuskiej, w wyeksponowanych obecnie ścianach, jest widoczny układ gotycki obok wendyjskiego i zaburzonego (ryc. 10.2).

Wymienione podobieństwa do budowli Jana Baptysty z Wenecji zwiększają prawdopodobieństwo, że autorem kościoła w Ciekusynie jest sam mistrz Jan. Nie bez znaczenia jest również udział w fundacji kościoła aż trzech znaczących osób: Jakuba Bilińskiego, biskupa płockiego oraz jego bratanków – Jana Borukowskiego, biskupa przemyskiego i Piotra Borukowskiego, opata benedyktynów płockich.

Figures by the author.

Bibliografia

- [1] *Acta Visitationis Generalis... Anno Domini 1693*, rkps. w Archiwum Diecezjalnym w Płocku [dalej ADP], sygn. 7.
- [2] Chyczewski Jerzy, *Kolegiata pułtuska na tle kościelnego budownictwa mazowieckiego XV i XVI wieku*, Prace z Historii Sztuki Towarzystwa Naukowego, Warszawa 1936.
- [3] *Diecezja płocka*, Płock 1978.
- [4] *Katalog Zabytków Sztuki w Polsce*, t. 10, d. woj. warszawskie, z. 16, *Płock i okolice*, Warszawa 1979, s. X, 4–7.
- [5] Kluś Andrzej, *Ciekusyn, woj. ciechanowskie. Architektura i wystrój wnętrza kościoła parafialnego w Ciekusynie*, Przedsiębiorstwo Państwowe Pracownie Konserwacji Zabytków, Oddział w Warszawie (dalej PP PKZW), Warszawa 1985, maszynopis w Archiwum Parafialnym w Ciekusynie [dalej APC], bez sygn.
- [6] „Korespondent Płocki”, 1888, R. XIII, nr 21, 22, 68.
- [7] *Kościół parafialny. Ciekusyn. Inwentaryzacja fotogrametryczno-konserwatorska*, PP PKZW, Warszawa 1985, maszynopis APC, bez sygn.
- [8] Kozakiewiczowa Helena, *Renesans i manieryzm w Polsce*, Warszawa 1978.
- [9] *Kronika parafialna 1945–1985*, rkps. APC, bez sygn.
- [10] Kunkel Robert, *Jan Baptysta Wenecjanin budowniczy i obywatel płocki*, Biuletyn Historii Sztuki (BHS), R. XIV, nr 1, Warszawa 1983.
- [11] Lewicka Maria, *Problematyka badań architektury renesansowej na Mazowszu*, BHS, R. XXV, nr 2, s. 130 i n, Warszawa 1963.
- [12] Niesiecki Kasper, *Herbarz Polski*, t. 2, Lipsk 1939.
- [13] Miłobęcki Adam, *Zarys dziejów architektury w Polsce*, Warszawa 1968.
- [14] *Opis kościoła parafialnego w Ciekusynie 2 VI 1817*, rkps. ADP, sygn. nr 411, z. 2.
- [15] *Opis kościoła parafialnego w Ciekusynie 1818–1824*, APC, rkps. bez sygn.
- [16] *Visitatio... Anno Domini 1592 die Juli fata*, rkps. ADP, sygn. Rps. 2.
- [17] *Visitatio Ecclesiorum Archidiaconatus Plocensis... Anno Domini 1598–1599*, rkps. ADP, sygn. Rps. 5.
- [18] *Visitationes Ecclesiarum... Anno Domini 1609*, rkps. ADP, sygn. Rps. 7.
- [19] *Visitationes Generalis... Anno Domini 1763–1764*, rkps. ADP, sygn. Rps. 8.
- [20] Wojciechowski Jan, *Co zrobiono w Polsce w zakresie odbudowy sztuki w latach 1919–1920*, „Ochrona Zabytków Sztuki”, 1930–1931, z. 1.4.
- [21] Żmudziński Jerzy, *Renesans*, [w:] *Dzieje architektury w Polsce*, Kraków (2004), s. 91–114.

Within the workshop circle of John Baptist, the builder from Venice

Architectonic investigations in the Church of St Dorothy in Cieksyn were carried out in 2005 during repair works initiated by Father Józef Szczeciński, the parish-priest. An important conclusion resulting from the investigations was the confirmation that a 15th century church existed in this place. It was also possible to determine that this was most likely a single-spaced building ending off in a three-sided manner, with a small north sacristy. The Gothic church was probably covered with a double-span vaulting, among other things strengthened by abutments surviving to the present. This building was later transformed in to the presbytery of the present church.

On the basis of investigations it may be determined that the interior of the Cieksyn church in its 16th century form was much more like

the works of John Baptist of Venice than it has been presumed up till now. Elements of the decoration recognized as eclectic were not original but were created in the 19th century. Inconsistencies in the solution of the presbytery resulted from the necessity of adapting the earlier building. The construction of the church in Cieksyn resembles the solution applied in the leading work of the so-called Pułusk groups, i.e. in the Pułusk collegiate church.

Similarities to the building of John Baptist of Venice increase the probability that the author of the Cieksyn church was Master John himself. Meaningful is also the fact that three important persons took part in the foundation of the church: Bishop Jakub Biliński of Płock, and his nephews – Bishop Jan Borukowski of Przemyśl and Piotr Borukowski the Abbot of Benedictines of Płock.