

Anna Mróz

Przekształcenia urbanistyczne oraz architektoniczne Gubina i Guben

Szczegółowe przedstawienie przekształceń urbanistycznych i architektonicznych Gubina i Guben do początku XXI w. jest punktem wyjścia do opracowania poświęconego przydatności projektowania tymczasowego w ożywianiu działań rewaloryzacyjnych miast historycznych, zwłaszcza podzielonych po drugiej wojnie światowej.

Aby możliwe było ukazanie potencjału architektury mobilnej i planowania tymczasowego, czyli tzw. lekkiej urbanistyki, jako narzędzia aktywizacji prze-

strzeni przygranicznego miasta, jakim jest Gubin i Guben, konieczne jest określenie ramowych uwarunkowań, poznanie historii i kierunków rozwoju przestrzennego tych miast.

Struktura osadnicza Gubina i Guben, jak również ich dyspozycyjność funkcjonalno-przestrzenna, z jednej strony wynikają ze zróżnicowanego położenia topograficznego, z drugiej strony zaś odzwierciedlają odmienne kierunki ich rozwoju przestrzennego przed i po drugiej wojnie światowej.

Stan badań

Z rozwojem urbanistycznym i architektonicznym Gubina i Guben są związane źródła ikonograficzne przechowywane w Państwowej Bibliotece w Berlinie [s. 1–14] oraz w Archiwum Urzędu Miejskiego w Guben [s. 9–10]. Bogaty zbiór fotografii na ten temat zawiera album z 1881 r. [1]. Dotychczas nie opracowano w pełni genezy i rozwoju przestrzennego Gubina. Literatura niemiecka genezę miasta sprowadza najczęściej do tezy o jego założeniu na tzw. surowym korzeniu przez osadników niemieckich. Monografia Guben z roku 1928 [6] Karla Gandera opisuje osadnictwo przedlokacyjne, autor nie łączy go jednak z powstaniem samego miasta przyjmując, że zostało ono rozplanowane po nadaniu mu praw lokacyjnych. Tym samym pominięto istotną rolę osadnictwa przedlokacyj-

nego i wpływ, jaki ono wywarło na ukształtowanie urbanistyczne układu przestrzennego Guben (ryc. 1).

Najszerze współczesne opracowanie rozwoju Guben do czasów drugiej wojny światowej zawiera pozycja [19] Waltera Schrima, Arno Peage'a i Fritza Zeidlera *Guben – Stadt und Land vor 1945. Studium historyczno-urbanistyczne z 1955 roku do planu zagospodarowania przestrzennego miasta Guben*, cz. 2, opracowane przez Ewę Smalikowską [8] to pierwsze współczesne polskie opracowanie genezy i rozwoju przestrzennego miasta.

Historia i badania poszczególnych zabytków miasta zostały omówione w opracowaniach Stanisława Kowalskiego [13], [14], Czesława Lasoty i Jerzego Rozpędowskiego [18].

Osadnictwo przedlokacyjne i miasto średniowieczne

Gubin (Guben) powstał jako miasto przy moście nad Nysą Łużycką oraz punkt krzyżowania się dróg handlowych prowadzących z południowych Niemiec przez

Lipsk – Poznań – Szczecin – Gorzów – do Pragi. Ten stary ośrodek miejski rozwinął się na nizinym obszarze terasy rzecznej, u podnóża rozciągających się w kierun-



Ryc. 1. Mapa Gubina z 1772 r.

Fig. 1. Map of Gubin from 1772

ku północno-wschodnim wzniesień, zwanych Wzniesieniami Gubińskimi¹. Takie zróżnicowane ukształtowanie terenu stwarzało bardzo dobre warunki do uprawy winorośli, zapewniało miastu bezpieczeństwo, ograniczając jednocześnie rozwój terytorialny. Oprócz charakterystycznego ukształtowania terenu, również warunki hydrograficzne odegrały istotną rolę w procesie kształtowania tego ośrodka miejskiego. Nysa pełniła funkcję arterii komunikacyjno-handlowej, jednocześnie zapewniała naturalne warunki obronne. Zarówno Nysa, jak i łącząca się z nią Lubsza, rozlewały się rozgałęzioną siecią wodną, tworząc rozległe wyspy, stanowiące – pod względem strategicznym – idealne miejsca do rozwoju grodu, a następnie miasta.

Pierwsze przekazy źródłowe o ziemi, na której powstał Gubin pochodzą z pierwszej połowy IX w. Informację o zamieszkałych na tych terenach plemionach słowiańskich podaje Geograf Bawarski.

¹ Wzniesienia te stanowią część zachodniego krańca rozciągających się między Nysą Łużycką a Bobrem, Ostańców Gubińskich, należących do Południowowielkopolskiego Pasa Wysoczyznowego, określonego pradolinami, od północy – Warszawsko-Berlińską i od południa – Barycko-Głogowską. Wzniesienia Gubińskie w okolicy miasta dochodzą do 104 m n.p.m. wysokości, sam rynek starego miasta natomiast jest położony znacznie niżej, ok. 48,5 m n.p.m. [14, s. 8].

Miasto – niegdyś stara łużycka osada targowa – położone na pograniczu Śląska i Dolnych Łużyc, przechodziło w swych dziejach politycznych różne koleje losu. W wyniku podbojów tereny Gubina dostały się w 963 r. pod panowanie margrabiów łużyckich i brandenburskich. Za czasów Mieszka I i Bolesława Chrobrego toczyły się ciągłe walki o ziemie Łużyc, włączonych przez Chrobrego w roku 1018 w granice jego monarchii, czternaście lat później odpadły od Polski na rzecz Marchii Wschodniej. Wraz z rozbudową Rzeszy Niemieckiej, za czasów panowania Ottona Wielkiego, około 1100 r. na terenie Łużyc osiedlili się osadnicy niemieccy. Rejon Gubina, poza krótkim, przejściowym okresem przynależności do Marchii, był nadal podporządkowany królom polskim, a następnie książętom śląskim, w latach 1211–1224 i 1362–1368².

Pierwsza udokumentowana wzmianka o Gubinie pochodzi z 1211 r., kiedy to Henryk Brodaty, podpisując stosowny dokument, zezwolił klasztorowi w Lubiążu na bezpłatny przywóz soli z Gubina. Miasto dzięki swojemu dogodnemu położeniu, w punkcie

² Z wydanego w 1211 r. przez księcia Henryka Brodatego dokumentu wynika, że Gubin w tym czasie należał do jego księstwa.

przecięcia się głównych szlaków handlowych, stało się ważnym miejscem przeładunku towarów.

Gubin zamieszkiwała znaczna liczba ludności słowiańskiej (łużyckiej), jej napływ utrudniał jednak niemiecki patrycjat (tylko Niemcy mieli prawo otrzymania obywatelstwa miejskiego).

Intensywny rozwój Gubina przypada na wieki XIII i XIV. W roku 1235 miasto otrzymało z rąk margrabiego Miśni, Henryka Ilustrisa, prawa miejskie, wzorowane na prawie magdeburskim. W XIII wieku podróżnicy z Flandrii sprowadzili do miasta sukiennictwo, Nadreńcy zaś uprawę winorośli. W roku 1311 wy-

budowano mury miejskie, które wzmocniono w XV w. W czasie kolejnych stuleci miasto było wielokrotnie płańdrowane i niszczone w wyniku działań wojennych, zostało również dwukrotnie znacznie zniszczone przez rozległe pożary w latach 1536 i 1790. W ciągu kolejnych wieków zmieniali się właściciele miasta, którymi byli możnowładcy Czech, Saksonii i Szwecji³.

³ Od 1368 r. Gubin dostał się, wraz z całym Łużycami, pod zwierzchnictwo i wpływy Korony Czeskiej. Od 1623 r. należał do Saksonii, od 1815 zaś do państwa pruskiego, następnie do Rzeszy, w ramach której pozostawał aż do wyzwolenia w 1945 r.

Aglomeracja miejska do połowy XIII w. w świetle badań archeologicznych

Na terenie Gubina i okolic nie prowadzono dotychczas kompleksowych badań archeologicznych. Mimo to, według Karla Gandera, przypadkowe odkrycia i znaleziska, jakich dokonano na tym terenie świadczą, że obszar ten był zaludniony już w epoce paleolitu, a także w dobie kultury łużyckiej i w okresie rzymskim [7, s. 16–17, 22–23], [21, s. 50–55, ryc. 10].

W okolicy Gubina, nad Nysą i Lubszą, stwierdzono obecność 15 grodzisk [21, s. 66, ryc. 11]⁴. W literaturze historycznej, dotyczącej tego regionu, przyjmuje się istnienie dwóch grodzisk na terenie samego Gubina. Według relacji XIX-wiecznych badaczy, jedno z nich, wyraźnie czytelne, znajdowało się w sąsiedztwie Bramy Ostrowskiej, drugie położone było około 800 kroków na południe od niego, pośród łąk, na lewym brzegu Lubszy [7, s. 26–27]. Przeprowadzone w roku 1967 wstępne badania powierzchniowe, na drugim z wymienionych obiektów, ujawniły obecność ceramiki z IX i X w., co mogło potwierdzać istnienie grodu na badanym obszarze już w tym okresie. Szcze-

⁴ Powstały one w różnym okresie i nie funkcjonowały jednocześnie. Można przyjąć, że niektóre z nich tworzyły warowne zespoły, wiążące się z systemem obronnym śląsko-łużyckiej granicy plemiennej, a od X w. z obroną zachodniej granicy Polski. Obecność grodu trzeba także wiązać z ochroną przebiegającego tutaj starego traktu handlowego, łączącego południowe Niemcy z Wielkopolską [14, s. 10].

gółowe badania sondażowe, prowadzone w roku 1970 przez Pracownię Konserwacji Zabytków w Poznaniu, wykluczyły jednak tę możliwość, potwierdzając jednocześnie istnienie tutaj nie grodu, lecz osady w IX–X w.

O grodzie Gubińskim można mówić dopiero od XII w., kiedy to osiągnął on znaczny rozwój terytorialny i rozszerzył swoje funkcje handlowe. Dużo wcześniej niż założenie właściwego miasta, nastąpiła lokalizacja klasztoru gubińskiego na lewym brzegu Nysy, w okolicach obecnego placu kościelnego i kościoła klasztorowego oraz sądu. W roku 1157 Cesarz Fryderyk I Barbarossa założył na zachodnim brzegu Nysy, przed Gubinem, w miejscu skrzyżowania dróg lądowych i wodnych, biegnących z zachodu na wschód, klasztor Najświętszej Marii Panny, w którym mieszkało osiem zakonnic pochodzących ze Szwabii [19, s. 14–21].

Stosunkowo wcześniej opodal grodu, korzystając z jego opieki, rozwinęła się otwarta osada targowa. Wobec braku źródeł, trudno określić czas jej powstania, według Gandera przyjmuje się jednak powszechnie, że istniała ona już w XI w. Początkowo pozapodgrodziowe osadnictwo grupowało się prawdopodobnie w bliskim sąsiedztwie ośrodka obwarowanego, plac targowy zaś nie był obudowany. W miarę rozrostu osady budownictwo obejmowało coraz dalsze tereny, sytuując się głównie na obszarach leżących na zachód i południe od placu targowego.

Rozwój urbanistyczny od połowy XIII do końca XV w.

1 czerwca 1235 roku Gubin otrzymał przywilej lokacyjny na prawie magdeburskim, z rąk margrabiego Miśni Henryka Ilustrisa⁵. Lokacja zapoczątkowała przestrzenne uporządkowanie miasta i podwyższenie jego obronności przez budowę obwarowań. Położenie Gubina na obszarze ograniczonym wodami rzek i roz-

⁵ Akt nadania praw miejskich, znajdował się Archiwum Miejskim w Guben, obecnie w Brandenburgskim Głównym Archiwum (Landesstadtaarchiva). Wraz z przywilejem lokacyjnym Gubin otrzymał w 1235 r. prawo składu soli, prawo pobierania opłat za wjazd i postój wozów na placu solnym, połowę dochodów z pobieranych kar, oraz 10-letnie ulgi podatkowe w wypadku pożaru miasta.

lewisk zdeterminowało kształt średniowiecznego miasta o zarysie nieregularnego czworoboku. Centrum założenia stanowił trapezowaty rynek o wydłużonych bokach na osi wschód–zachód, zajmujący powierzchnię 12,9 ha. Rynek miasta był otoczony pięcioma placami o podrzędnym znaczeniu, znajdującymi się w jego pobliżu na granicy fortyfikacji: Dziedziniec Miejski, Rynek Zbożowy, Rynek Garncarski, Plac Nianiek oraz Speicherer Platz. Z każdego placu prowadziła bezpośrednio ulica do centrum, utworzył się więc układ koncentryczny, ze środkiem w rynku, przy którym był zlokalizowany kościół farny.

Od rynku odchodziło osiem niesymetrycznie rozmieszczonych ulic, po dwie od wschodu i południa, trzy od północy i jedna od strony zachodniej. Ulice wychodzące z narożników były – w porównaniu z pozostałymi – znacznie szersze, wynikało to z funkcji, jaką pełniły – tzw. ulic wylotowych. Trzy z nich wiązały się bezpośrednio z drogami prowadzącymi do Krosna, Żar i Chociebuża (Cottbus) i z tego powodu przejmowały cały ruch tranzytowy na terenie miasta. Czwarta ulica, wychodząca z północno-zachodniego narożnika łączyła rynek z położonym nieopodal małym prostokątnym placem – targiem drzewnym.

Wschodnią część miasta przecięła południkowo szeroka ul. 3 Maja, łącząca bezpośrednio trasę Poznań – Wrocław – Praga. Odcięty od reszty układu ul. 3 Maja wschodni obszar miasta, podobnie jak obszar południowy, został zabudowany blokami o różnej wielkości i kształcie. Równie nieregularnie rozplanowano południowo-wschodni sektor miasta⁶. Zabudowa terenów

⁶ Tutaj jednak dwa prostopadłe ustawione obok siebie wąskie bloki są niewątpliwie pochodzenia późniejszego. Leżą one na linii biegu ukośnej ul. Solnej, stanowiącej ślad przedlokacyjnej drogi omijającej rynek i łączącej krótszą trasą szlak łużycki z wrocławsko-pruskim. W polokacyjnym planie ulicę tę zachowano, mimo że w obwarowanym mieście utraciła swą pierwotną funkcję, a do regularnego układu wprowadziła dysharmonię. Wskazuje to na istnienie przy niej, przed lokacją, znacznej zabudowy. Pozostawienie tej ulicy spowodowało

położonych po stronie południowej ul. Solnej oraz w północno-zachodniej części miasta, między rynkiem a ulicami Konopnickiej, Jagiellońską, Kazimierza Wielkiego i Klasztorną, składa się z dość jednolitych wydłużonych bloków.

Z budowli, które wypełniały przestrzeń rynku należy wymienić jako najstarszą kościół parafialny, następnie ratusz i urzędzenia targowe, takie jak waga, jatki i kramy. Lokalizacja na placu rynkowym kościoła z cmentarzem i ratusza ograniczyła znacznie jego powierzchnię, a po zabudowie wschodniej części placu zredukowała w znacznym stopniu handlowe znaczenie rynku, dlatego konieczne było utworzenie pomocniczych placów targowych⁷. Już w XIV wieku zabudowa miasta wyszła poza mury. Na lewym brzegu Nysy, wzdłuż drogi do Chociebuża, powstało Przedmieście Klasztorne – dawne określenie zachodniej części Gubina, w otoczeniu kompleksu klasztorne. Drugie przedmieście, zwane Nowym Miastem, z placem targowym, było położone wzdłuż południowego odcinka obwarowań.

wało powstanie lejkowatego bloku zabudowy, przylegającego do rynku od strony południowej [14, s. 16–19].

⁷ Na skraju niezabudowanej dotychczas północno-zachodniej części miasta powstał targ drzewny, a na terenie wyrosłego poza mury tzw. Nowego Miasta – targ zbożowy i targ garncarski [19, s. 22–23].

Fortyfikacje miejskie

W XIII wieku miasto lokacyjne umocniono obwarowaniami; początkowo był to wał drewniano-ziemny z palisadą, który w pierwszej połowie XIV w. zastąpiono murami ceglanyimi⁸. Bramy były wzmocnione wieżami, rzeki zaś stanowiły naturalne wzmocnienia fortyfikacji. Dodatkowo, od niezabezpieczonej strony południowej, przekopano fosę szerokości 16 m, wypełnioną wodami Nysy i Lubszy. Od strony zachodniej, północnej i wschodniej pasmo obwarowań biegło równoległe do koryta Nysy i Lubszy, od południa zaś była to linia prosta, łącząca obie rzeki, załamująca się lekko na zewnątrz.

⁸ Pozwolenie na budowę murów miasto otrzymało w 1311 r., ich budowę zakończono w 1319 r. [14, s. 18].

W pierścieniu obwarowań znajdowały się trzy bramy: Brama Klasztorna – od strony zachodniej, strzegąca wylotu drogi do Chociebuża, Brama Krosieńska – od północy, chroniąca drogę w kierunku Krosna i dalej do Wielkopolski oraz trzecia – Brama Ostrowska, od strony południowej, przy drodze do Żar i Wrocławia.

Jak wynikało z tradycji ludowej, mieszkańcy Gubina używali specjalnych określeń na poszczególne dzielnice miasta przy trzech bramach. Nazwy wywodziły się od profesji, jaką zajmowali się mieszkańcy danej części miasta. Przy Bramie Ostrowskiej była to Dzielnica Wieprzowa (Werdertor) – rolnictwo, hodowla bydła, przy Krosieńskiej – Wina (Crossentor) – sadownictwo i uprawa wina, przy Klasztornej rozciągała się Dzielnica Główna – wytworna, z rzemiosłem i handlem [19, s. 26].

Najważniejsze budowle miasta średniowiecznego

Przed rokiem 1500 w panoramie Gubina wyróżnić można było dwie dominujące budowle: wschodnią część nowego kościoła miejskiego – fary (zachodnia część i wieża zostały wzniesione później) oraz część parteru ratusza.

Kościół farny powstał około 1235 r., gdy nastąpiła lokacja miasta. Romańska świątynia miała formę ceglanej trójnawowej bazyliki, z nawą poprzeczną i masywem wieżowym od zachodu. Realizację budowli gotyckiej przedsięwzięto zapewne po pożarze

bazyliki, na przełomie XIII i XIV w. Zachowano część wieżową, ze ścianą zachodnią dawnej nawy poprzecznej, prostokątne prezbiterium oraz ściany wschodnie naw bocznych z absydami. W pozostałej części korpusu wzniesiono trójnawowy pięcioprzęstowy korpus gotycki, nakryty ceglanyimi sklepieniami. Zburzono nawy romańskiej bazyliki – wznosząc szerszy korpus halowy. Po tej przebudowie z romańskiego założenia zachował się jedynie masyw wieżowy i absydy boczne.

Na początku XV wieku wzniesiono parterową część wolno stojącą, w postaci prostokątnego budynku szkoły parafialnej, położonego równolegle do północnej ściany prezbiterium i stykającego się narożnikowo z korpusem. Budowa trójnawowego prezbiterium halowego z obejściem została utrzymana, zamknięto ją jednak wielobocznie. Architektura tego prezbiterium wskazuje dojrzałe cechy sztuki późnogotyckiej. Ściany jego opięte zostały mocnymi przyporami, a przestrzeń między nimi wykorzystano zakładając w przyziemiu rząd kaplic. W skład realizowanego założenia włączono także szkołę parafialną, którą – zgodnie z pierwotnym planem – podwyższono o drugą kondygnację, adaptując przyziemie na zakrystię. Całą budowę zakończono w 1508 r. [18, s. 26–45].

Dokładna data wzniesienia ratusza nie jest znana. Miasto otrzymało zezwolenie na jego budowę wraz z nadaniem praw lokacyjnych, a później wielokrotnie – w latach 1298, 1311, 1367 – przywilej ten się powtarzał. Najstarszą część ratusza – zachodnią część skrzydła południowego – zbudowano w drugiej połowie XIV w. Pierwszy ratusz był niewielkim prostokątnym budynkiem. W przyziemiu posiadał jedną salę i podcień od strony zachodniej. Sala, podobnie jak mieszcząca się pod nią piwnica, nakryta była sklepieniem, wspartym na filarze umieszczonym pośrodku.

W drugiej kondygnacji układ był powtórzony, z tym że nad podcieniem znajdowało się odrębne zamknięte pomieszczenie.

Z braku materiałów ikonograficznych oraz z powodu całkowitego zniszczenia dzielnicy staromiejskiej podczas drugiej wojny światowej, nie można powiedzieć nic pewnego o średniowiecznej zabudowie mieszkalnej. Jest oczywiste, że wznoszono ją na wąskich, wydłużonych działkach. Zabudowa ta nie przekraczała zapewne wysokości dwóch kondygnacji. We wczesnym okresie średniowiecza znaczną większość zabudowy stanowiły domy drewniane, kryte słomą. U schyłku średniowiecza wzrastała niewątpliwie liczba budynków murowanych.

W obrębie strzeżonego miasta, przed Bramą Ostrowską, znajdowała się, pochodząca zapewne z późnego średniowiecza, kaplica św. Anny. Za murami, po lewej stronie od Bramy Ostrowskiej, mieścił się szpital św. Anny, wcześniej prawdopodobnie Szpital Świętego Ducha, wzniesiony w 1295 r., zburzony w 1830 r.

Ze źródeł XVI-wiecznych dowiadujemy się również o młynie, tartaku i foluszu nad Nysą, a także o łaźni. Obiekty te istniały na pewno już w okresie średniowiecza. W dokumencie z roku 1412 znajduje się wzmianka o szkole parafialnej.

Rozwój miasta nowożytnego do 1945 r.

W ciągu wieków na miasto spadły liczne klęski żywiołowe, pożary i zarazy. W latach 1396, 1450 i 1536 Gubin uległ niemal doszczętnemu spaleniu. Spustoszenia wśród mieszkańców dokonały także zarazy panujące w latach 1468, 1567–1568 i 1584–1585. Nie mniejsze szkody wyrządzały również dosyć częste powodzie.

Pomimo klęsk, miasto ciągle się rozwijało, a okresem szczególnej prosperity gospodarczej stał się wiek XVI. Dobrobyt i bogactwo miasta odzwierciedliły się w realizowanych wówczas przedsięwzięciach budowlanych. W pierwszej kolejności wysiłki skierowano na zwiększenie bezpieczeństwa mieszkańców, podejmując prace związane z umocnieniem obwarowań, dokonano także zarówno licznych modernizacji zabudowy mieszkaniowej, jak i przebudowy istniejących obiektów miejskich, m.in. kościoła parafialnego.

Pomyślny rozwój Gubina przerwała dopiero wojna 30-letnia. Wskutek oblężenia i pożarów nastąpił upadek miasta. Po długotrwałym okresie stagnacji, ponowne ożywienie i odrodzenie miasta nastąpiło w XIX w., w dobie rozwoju kapitalizmu. Na początku wieku XIX rozpoczęło się uprzemysłowienie Gubina, które znacznie zmieniło układ przestrzenny miasta. Pierwsza wojna światowa nie dotknęła miasta swoimi działaniami, ale jej skutki dla gospodarki i warunków życia mieszkańców okazały się bardzo dotkliwe⁹.

Miasto od XVI do XVIII w.

W XVI wieku z bram miejskich utworzono układ prawie nie do zdobycia. Znaczącej renowacji murów dokonano w latach 1523–1544. Te 20 lat pracy zmieniło sytuację Gubina w sposób zasadniczy. Miasto stało się warownią. Bramy fortyfikacji przebudowano, umocniono cylindrycznymi barbakanami, basztami i bastejami. Podwyższono także same mury miejskie.

Wiek XVI był także czasem przebudowy istniejących budowli miejskich. W roku 1502 poddano gruntownej przebudowie i unowocześnieniu miejski młyn, usytuowany nad Nysą, w pobliżu Bramy Klasztornej, który po reformacji wchodził w skład średniowiecznego kompleksu klasztornej, będącego w posiadaniu miasta. Wyrazem gospodarczej prężności były również, zbudowane w XVI w., urządzenia wodociągowe, doprowadzające wodę z okolicznych wzgórz. W roku 1563 urządzono wieżę ciśnień, jej zbiornik umieszczono w wieży Bramy Klasztornej. Wodę do zbiornika doprowadzano z Nysy specjalnie skonstruowanymi kołami z czerpakami. Po mieście wodę rozprowadzały miedziane rury, biegnące pod ziemią. Urządzenia te przetrwały częściowo do czasu generalnej modernizacji wodociągów w 1913 r. Powstała też wówczas na rzece nowa tama, wzniesiona na miejscu poprzedniej, doszczętnie zniszczonej przez powódź.

W roku 1624 zaczęto wykorzystywać siłę napędową spiętrzonych wód Nysy do poruszania turbin elek-

⁹ Skutki powojennego kryzysu światowego dały się odczuć także tutaj, m.in. w latach 1920–1930 miasto zmuszone było do emisji własnej waluty [12, s. 11].

trowni wodnej, produkującej energię elektryczną na potrzeby miasta i młynów.

W następstwie reformacji w 1564 r. klasztor został rozwiązany; w jego budynku urządzono tzw. klasztor solny: warzelnię soli z miejscem przeładunkowym i placem rozładunkowym. W 1562 r. Gubin otrzymał pozwolenie na obrót solą, w tym samym roku, w obrębie klasztoru, powstał także powszechny teren warzenia soli.

Wraz z początkiem wieku XVII w Gubinie rozpoczęła się tzw. pragmatyczna historia budowy. Już na początku wieku powstawały domy mieszkalne, w przyziemnych kondygnacjach proste, pozbawione dekoracji, okazyjnie ozdobione wykuszami i schodami zewnętrznymi. Wysokie ściany szczytowe były znakiem rozwoju architektury, od gotyku do późnego baroku, także elementem charakterystycznym XVII-wiecznego obrazu miasta. Regularne 2–3-kondygnacyjne domy mieszkalne wybudowane z kamienia górowały nad niewielkimi domami mieszkalnymi na ulicach starego miasta. W przestrzeni dachu zostało wydzielone dodatkowe piętro. Tak powstawało cztero- a nawet pięciokondygnacyjne, bardzo okazałe budownictwo mieszkaniowe¹⁰.

Miasto od początku XIX w. do drugiej wojny światowej

W końcu XVIII i na początku XIX wieku rozpoczęto rozbieranie uszkodzonych podczas wojen szwedzkich miejskich murów obronnych. Wraz z rozwojem techniki wojennej, mury traciły na znaczeniu, a nawet stały się elementem hamującym rozwój przestrzenny miasta. XIX wiek – to także czas likwidacji bram miejskich¹¹.

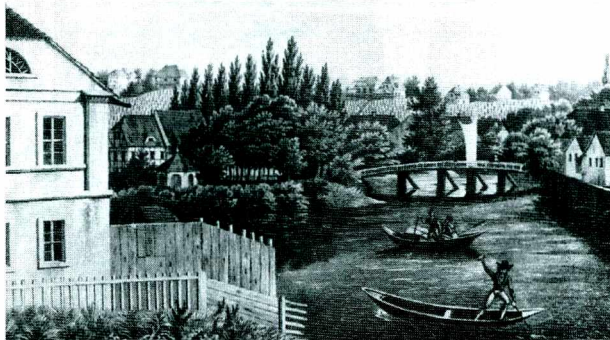
Kolejnym ważnym momentem w rozwoju miasta, bezsprzecznie sprzyjającym jego uprzemysłowieniu, była budowa w 1846 r. kolei dolnośląsko-brandenburskiej¹². Dworzec kolejowy zlokalizowano po lewej stronie Nysy, tam też w szybkim czasie, wzdłuż rzeki, wyrosła nowa dzielnica przemysłowo-handlowa, zmieniając całkowicie obraz miasta w jego zachodniej części.

24 lutego 1910 roku otwarto w Gubinie linię tramwajową, przebiegającą od dworca kolejowego przez most na Nysie, rynek, obok Baszty Ostrowskiej do placu nad Lubszą. Miasto miało 6 tramwajów, które

¹⁰ Rommler pisze o rozwoju budownictwa mieszkalnego w latach 1600–1800: *Mimo wojny i ograniczonej sytuacji mieszczaństwa, miasto rozrasta się w kierunku wzgórz. Od tego czasu każdy właściciel domu miał swoją rolę. Do końca 18 w., poza obrębem miasta, szczególnie na wzgórzach nad Lubszą i Nysą powstają bardzo proste w formie domy letniskowe z ogrodami* [19, s. 32–34].

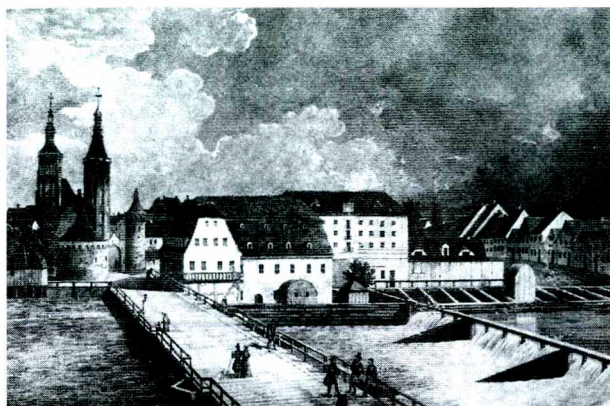
¹¹ Najpierw w 1810 r. zawaliła się Brama Krosieńska z czworokątną wieżą. W 1835 r. Gubin był wciąż miastem ufortyfikowanym, co ograniczało rozrastanie się tkanki miejskiej. Dlatego też tego samego roku rozpoczęto zasypywanie fosy – działania te były również konieczne ze względów higienicznych. W 1837 r. rozebrano Bramę Klasztorną z osmioboczną wieżą, a w 1877 r. Bramę Ostrowską, chociaż jej fragmenty zachowały się do dzisiaj [19, s. 26].

¹² Pierwsze połączenie z Berlinem Gubin uzyskał w 1846 r., następnie z Lipskiem i Poznaniem w 1870 r., a z Chociebużem w 1871 r.



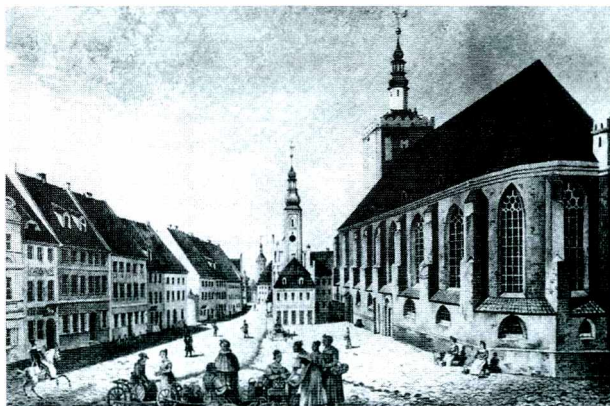
Ryc. 2. Wyspa Strzelecka ok. 1800 r.

Fig. 2. Wyspa Strzelecka (Strzelecka Island), around 1800



Ryc. 3. Wieża Klasztorna i młyn nad Nysą ok. 1800 r.

Fig. 3. Wieża Klasztorna (Monastic Tower) and mill on the Nysa river, around 1800



Ryc. 4. Plac rynkowy

Fig. 4. Town Square

kursowały co 7 min. Próbowano rozszerzyć zakres usług przewozowych, było to jednak nieopłacalne i dlatego w 1936 r. tramwaje zlikwidowano.

Następstwem wprowadzenia w roku 1818 powszechnego obowiązku nauczania była budowa szkół, a także wielu nowych budynków użyteczności publicznej: kościoła klasztornego w 1862 r., państwowego urzędu pocztowego w 1879 r., szkoły (Pestalozzische Schule) w 1902 r., kościoła luterańskiego w 1903 r., Wieży Bismarcka w 1908 r. oraz muzeum miejskiego w 1913 r.

Od roku 1780 zaobserwować można rozwój cechów, rodzinnego przemysłu tekstylnego. W roku 1818 zainstalowano pierwszą maszynę parową, jest to również czas, kiedy w panoramie miasta pojawił się pierwszy komin, powstały liczne warsztaty, fabryki tekstyliów i kapeluszy, odlewnie żelaza i zakłady budowy maszyn. W roku 1859 otwarto miejski zakład gazonniczy.

Dla struktury miasta istotne było lokowanie zakładów przemysłowych po zachodniej części miasta, poza historycznym centrum. W roku 1858 w mieście było trzynaście fabryk sukienniczych, filcowych i kapeluszniczych. Pod względem produkcji kapeluszy Gubin zajmował pierwsze miejsce w Europie i czołowe na świecie.

W wieku XIX na Wyspie Strzeleckiej zbudowano Teatr Gubiński, w miejscu, w którym wcześniej znajdował się domek myśliwski i strzelnica. Wyspa Strzelecka powstała wskutek transportu ogromnej ilości żwiru i piasku, a także wskutek często zmieniającego się koryta rzeki. W średniowieczu wyspa była wzmiankowana jako Schiessbleiche, od znajdującego się na niej budynku strzelnicy.

Budowa teatru trwała rok i kwartał. Budynek o klasycystycznej formie mieścił 750 widzów, uroczyste otwarcie nastąpiło 1 października 1874 r.¹³

¹³ Dr R. Moes w 1924 r. pisze: 16 sierpnia 1873 r. położony został kamień węgielny pod budowę teatru, a na autora projektu wytypowano architekta Oskara Titzę – urodzony w Berlinie, nie ma 30 lat kiedy tworzy plan teatru miejskiego w Gubinie. Jest budowniczym te-

Wyspa Strzelecka, jako zielone serce miasta, była idealnym miejscem dla teatru, ulokowanego w środku miasta, między kwartałami mieszkalnymi a dzielnicami przemysłowymi. Oprócz samego teatru na wyspie znajdowała się sala koncertowa, restauracja oraz mniejsze pawilony muzyczne – schowane pod dachem wysokich drzew.

Po pierwszej wojnie światowej nastąpiło ożywienie ruchu budowlanego. Był to czas powstawania nowych budowli miejskich (np. dom miejski – *Stadthaus*) i budowy mostów. Duży drewniany most po raz pierwszy zastąpiono na przełomie lat 1922–1923 70-metrowym mostem betonowym.

W następstwie wybuchu rewolucji przemysłowej i znacznego rozwoju przemysłu, zarówno pod koniec XIX w., jak i na początku XX w., zaobserwowano wzmoczenie działalności budowlanej po zachodniej stronie Nysy. Powstało tu typowe przedmieście przemysłowe z licznymi zakładami produkcyjnymi i obiektami handlowo-usługowymi, ulokowanymi przy ul. Berlińskiej i Frankfurckiej. Gubin powiększył się o kolejne tereny mieszkaniowe, na wschodzie – Ostsiedlung, Stadtrandsiedlung oraz na zachodzie – Sprucke i Dubrau. W latach 1935–1938 zbudowano koszary, w 1939 r. natomiast zbrojeniowe zakłady *Rheinmetall – Borsig Schlagsdorfer Weg*.

atrów z drugiego pokolenia; jego ojciec wybudował teatr berliński oraz Operę Krolla, a on sam jest również autorem Teatru Wielkiego w Poznaniu i Schillerowskiego w Berlinie [19, s. 135].

Charakterystyka rozwoju przestrzennego podzielonego miasta w latach 1946–2004

Wybuch drugiej wojny światowej miał dla Gubina katastrofalne skutki. W końcowym okresie wojny, w wyniku intensywnych walk, 80% substancji miasta zostało zniszczonych¹⁴. W wyniku umowy poczdamskiej ustalono nowy przebieg granicy polsko-niemieckiej, wzdłuż Odry i Nysy Łużyckiej. W ten sposób doszło do podziału miasta na dwie części: wschodnią, prawobrzeżną (Gubin) – zasiedloną przez ludność polską i zachodnią – lewobrzeżną (Guben), którą zamieszkiwali Niemcy.

W okresie powojennym nie można było mówić o jakiegokolwiek współpracy między obydwoma częściami miasta, a zamieszkiwanie w strefie przygranicznej łączyło się ze zmniejszeniem swobód obywatelskich. Ochronny pas graniczny stanowił obszar opuszczony, a poruszanie się po wielu ulicach było zabronione.

Ograniczenia były stopniowo łagodzone, ale dopiero możliwość bezwizowego podróżowania między Pol-

ską a NRD w latach 1972–1980 ożywiła kontakty między mieszkańcami obu części. Ponadto codziennie 1500 robotnic z Gubina przekraczało granicę, by dotrzeć do fabryki włókien chemicznych w Guben.

Wraz z wprowadzeniem stanu wojennego granica została zamknięta (do 1989 r.), co zakończyło współpracę, nakierowaną na stworzenie wspólnego centrum miasta.

Dopiero w latach 1990 oraz 1991, w nowym ustroju politycznym Polski, doszło do przełomu, poprzez zawarcie polsko-niemieckich umów, służących utrwaleniu obecnych granic i rozwojowi dobrego sąsiedztwa. Gubin i Guben zawarły w roku 1996 porozumienie o obustronnej współpracy, które miało na celu stworzenie wspólnej koncepcji struktury przestrzennej tego obszaru, z zachowaniem tożsamości przestrzennej i kulturowej obu tych miast.

Ukoronowaniem wszystkich prac w tej dziedzinie była prezentacja *Euromiasta Gubin–Guben* w formie ekspozycji na Światowej Wystawie *Expo 2000* w Hannoverze, dzięki której oba miasta zostały wyróżnione za wzorową współpracę na polsko-niemieckim pograniczu.

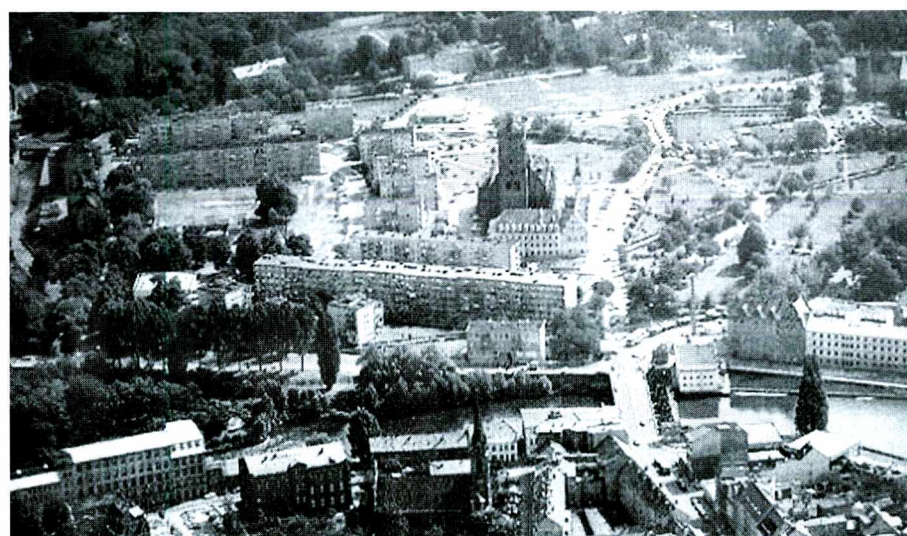
Omawiając zagadnienia związane z rozwojem Euromiasta Gubin–Guben, nie można nie wspomnieć o pro-

¹⁴ W lipcu 1946 r., referat budownictwa Starostwa Powiatowego zinventaryzował rozmiary szkód wojennych. Stwierdzono uszkodzenie lub całkowite zniszczenie 50 budynków użyteczności publicznej, 65 budynków przemysłowych, 2482 budynków mieszkalnych oraz 147 budynków gospodarczych [17, s. 100–102].



Ryc. 5. Stare Miasto, 1940 r.

Fig. 5. Stare Miasto (Old Town), 1940



Ryc. 6. Stare Miasto, 2000 r.

Fig. 6. Stare Miasto (Old Town), 2000

jeckie IBA (Internationale Bauausstellung) obejmującym lata 2000–2010. Pod nazwą *Wyspa Europejska* kryje się projekt poświęcony rozwojowi Euromiasta Gubin–Guben, określanej jako wspólna inicjatywa polsko-niemiecka, w obliczu rozszerzenia Unii Europejskiej, której zadaniem jest wypełnienie luki między półwkami miasta, poprzez utworzenie polsko-niemieckiego Centrum Miasta Gubin–Guben – na wyspie teatralnej.

Miasto 2030 – połączone Gubin–Guben – to kolejny istotny projekt wdrażający idee integracji i współpracy. W ciągu 18 miesięcy w obydwu częściach opracowywano projekt wzorcowy dla miast partnerskich, dotyczący następnych 30 lat, określając przyszłościowe zadania, mające służyć rozwojowi miasta jako jedności. Rozwój ten powinien się opierać na ciągłej rozbudowie współpracy, przez zintegrowane działanie, uwzględniające obu partnerów, z zachowaniem ich suwerenności.

Mimo starań po obu stronach Nysy, zaangażowania władz, wielu założeń tych programów nie zrealizowano, a proces integracji nie zostanie zakończony wraz z projektem 2030. Nastawienie mieszkańców do idei

współpracy Gubina i Guben nie jest w pełni pozytywne, brakuje również dbałości o wizję przewodnią oraz kontroli efektywności działań podejmowanych w mieście i ich zgodności z założeniami początkowymi.

Po ustalonym w Poczdamie podziale miasta na lewobrzeżny, niemiecki Guben i prawobrzeżny, polski Gubin, dawne przedmieście przemysłowe po zachodniej stronie Nysy pełni funkcję centrum w niemieckiej części miasta. Serce Guben, ze skoncentrowaną tu administracją, handlem i usługami, obejmuje obszar między ulicami Pocztową, Frankfurcką i Berlińską. Na tych ulicach, jak również przy ul. Gazowej, koncentrują się główne obiekty usługowe. Określony przez główne ulice trzon miasta graniczy od strony zachodniej, południowej i wschodniej z terenami przemysłowymi. Zabudowania fabryczne są w dużym stopniu nieużytkowane, chociaż ratusz i urząd miasta mieści się w starych budynkach fabryki, przy ul. Ufferstrasse. Zachodnią barierę urbanistyczną miasta stanowią poprowadzone nasypem linie kolejowe.

W latach 60. i 70. XX wieku Guben rozwinął się jako ośrodek koncentracji przemysłu włókienniczego.

Oznaczało to rozbudowę istniejącego na południu miasta obszaru przemysłowego oraz budowę wielkopłytyowych osiedli mieszkaniowych dla zatrudnionych tu pracowników. Tereny mieszkaniowe zlokalizowano na południe od terenów przemysłowych, a także po ich stronie zachodniej w Sprucke, na płaskowyżu. Jednostki te obejmują 5900 mieszkań i zamieszkiwane są przez 60% mieszkańców miasta.

W związku z budową terenów mieszkaniowych Guben otrzymał dwubiegunowy układ osadniczy, z obszarem dawnego przedmieścia przemysłowego po wschodniej stronie linii kolejowych, stanowiącego jego centrum i terenami zabudowy mieszkaniowej w Sprucke oraz Neuesprucke.

W roku 1976 w miejscowym planie zabudowy założono budowę nowego centrum zlokalizowanego na południe od Sprucke. Miało ono zastąpić brakujące śródmieście, jednak zamierzenia tego nie zrealizowano. W konsekwencji w pojedynczych kwartałach miasta wybudowano własne subcentra, tak więc Guben rozwinął się w policentryczną strukturę miejską.

Rok 1990 był czasem przemian politycznych, których następstwem było załamanie się, tak ważnego dla struktury funkcjonalno-przestrzennej Guben, przemysłu włókienniczego. Dalszymi następstwami zmian strukturalnych po roku 1990 jest proces opuszczania przez mieszkańców terenów wielkoblokowej dzielnicy mieszkaniowej; także wiele obiektów poprzemysłowych i gospodarczych w śródmieściu obecnie stoi pustych. Jednocześnie wzdłuż ul. Marksa i wzdłuż drogi B112, w kierunku Chociebuża (Cottbus), następuje koncentracja funkcji przemysłowo-gospodarczych.

Od roku 2001 po stronie niemieckiej jest realizowany Program ZiS – *Zukunft im Stadtteile*, którego ideą jest stworzenie nowego centrum w trójkącie, wyznaczonym od zachodu przez linie kolejowe, od północy przez Alte Poststrasse, od zachodu przez linię brzegową Nysy, od południa przez ul. Dr. Mayrer. Nowe centrum ma pełnić funkcje socjalne i kulturalne; w jego obszarze mieści się szkoła muzyczna, biblioteka miejska, muzeum kapeluszy. Od strony zachodniej, u wylotu ul. Frankfurckiej, na narożniku, wyznaczono miejsce pod zabudowę centrum handlowego oraz prywatnych biur. W ramach tego programu dokonano już renowacji wielu kamienic przy ul. Berlińskiej, Frankfurckiej i Alte Poststrasse, przebudowano również przejście graniczne i most łączący Niemcy z Polską.

Od zakończenia drugiej wojny światowej historyczne Stare Miasto, wraz z terenami rozciągającymi się po wschodniej stronie Nysy, należy do Polski. W wyniku znacznych zniszczeń wojennych oraz rozbiórek¹⁵, rozwój nowego polskiego miasta nie był łatwym zadaniem. W roku 1945, aby zapewnić ludziom miejsca pracy, uru-

chomiono fabrykę pończoch i skarpet oraz tartak przy ul. Gdańskiej, olejarnię i wytwórnię wód gazowych. Ponadto otwarto szpital, zorganizowano bibliotekę, uruchomiono browar przy ul. Piwnej, drukarnię, odbudowano mosty na Lubszy przy ulicach Chrobrego i Rycerskiej. W następnym roku powstało wiele zakładów rzemieślniczych i prywatnych placówek handlowych.

Lata 1950–1955 były okresem zastoju gospodarczego, spowodowanego brakiem miejsc pracy oraz ograniczeniami swobód obywatelskich w strefie przygranicznej. Brak większych zakładów przemysłowych był elementem hamującym rozwój miasta. Wobec trudności znalezienia odpowiedniej pracy, ubożego życia kulturalnego, a przede wszystkim niskich uposażeń, nastąpił niepokojący odpływ inteligencji do innych miast. Elementem paraliżującym rozwój miasta były również zaostrzone przepisy o przebywaniu w strefie przygranicznej. W latach 1952–1953 doprowadziły one do wysiedlenia z domów przy ulicach w pobliżu granicy. W ten sposób opuszczone budynki stawały się łupem *Oddziału Rozbiórkowego*. Dopiero w latach 1956–1960 nastąpiło ożywienie działalności rzemieślniczej i usługowej. Rozpoczęła się planowana odbudowa miasta¹⁶.

Dzisiejszy trzon miasta stanowi duży niezabudowany teren, jedynie w jego części północno-wschodniej wzniesiono w latach 70. XX w. pojedyncze pięciokondygnacyjne bloki, o zuniformizowanej formie architektonicznej. Wraz z utratą śródmieścia na wschodzie, jako głównego centrum, Gubin tworzy swoje centrum na południowym wschodzie i w północnych obszarach miasta. Rolę funkcjonalnego centrum dla handlu i usług przejęły tereny na południowym wschodzie, podczas gdy funkcje administracyjne zostały ulokowane w reprezentacyjnych budynkach przy ul. Piastowskiej, w północnej części starego centrum.

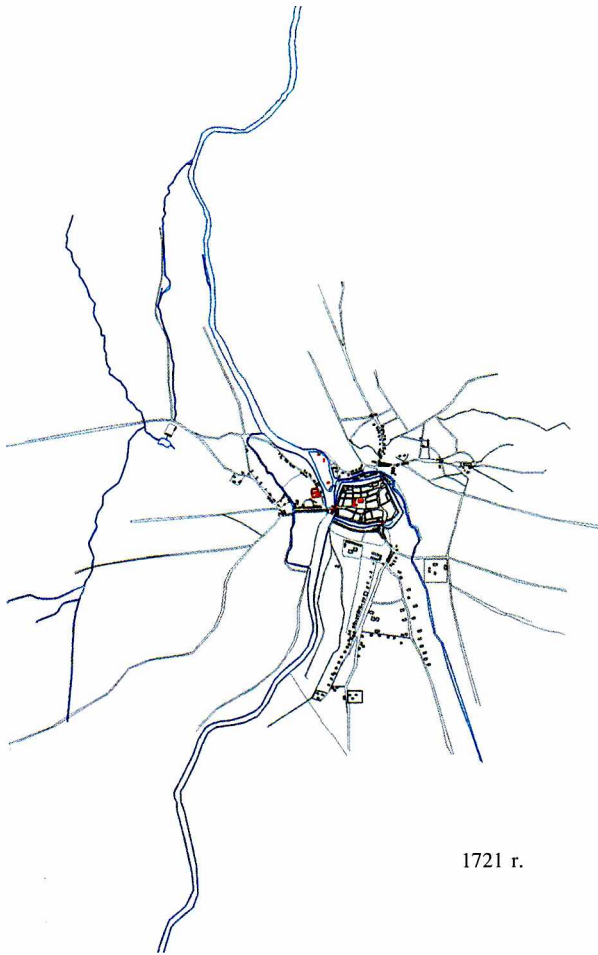
O świetności dawnej zabudowy miasta przypomina ocalały ratusz oraz ruiny kościoła farnego (ryc. 8 i 9), fragmenty starych murów obronnych oraz poszczególne kamienice, stojące w zabudowie zwartej oraz wolno stojące domy i wille, pochodzące z końca XIX w., bądź początków XX w.

Zielone serce historycznego miasta – Wyspa Teatralna – należy od czasów powojennych do Polski. Niestety, w roku 1946 teatr, który był centrum kulturalnym miasta, został spalony. Do dziś zachowały się jedynie kamienne schody prowadzące do głównego wejścia i porozrzucane na wyspie resztki kolumn zdobiących w przeszłości fasadę budynku.

Obszar śródmiejski Gubina tworzy, oprócz terenu Starego Miasta, jego najbliższe otoczenie z zabudową

¹⁵ Powstała tzw. Fabryka Kurzu, której celem było usuwanie zwalów gruzu i rozbiórka domów grożących zawaleniem. Następnie ten gruz mielono w kruszarkach i przerabiano na pustaki. Dobrą cegłę wywożono do Warszawy czy Poznania. Paradoksalnie, zaczęto wywozić z Gubina wszystko, co się dało, taki los spotkał dzisiejszą ulicę 3 Maja, którą pozbawiono zabytkowego bruku. Ze sprawozdań reporterów, Gubin rysował się jako zapomniane miasto, gdzie czas się zatrzymał.

¹⁶ Na dwudziestolecie Gubin mógł się pochwalić 10 500 izbami mieszkalnymi i 14 169 mieszkańcami. Ponadto uruchomiono, odbudowano lub wybudowano od nowa: zakłady obuwia, dziewiarskie, metalowe, zakład przetwórstwa spożywczego, mleczarnię, rzeźnię, elektrownię, tartak, cegielnię, drukarnię, hotel, szpital, 4 szkoły podstawowe, dworzec PKS, 1 liceum ogólnokształcące, 1 liceum medyczne, 1 szkołę zawodową, 2 kina, 2 mosty, przeprowadzono gazociąg z Gubina do Gubina, oświetlono niektóre ulice, założono zieleńce, doprowadzono do używalności drogi i chodniki.



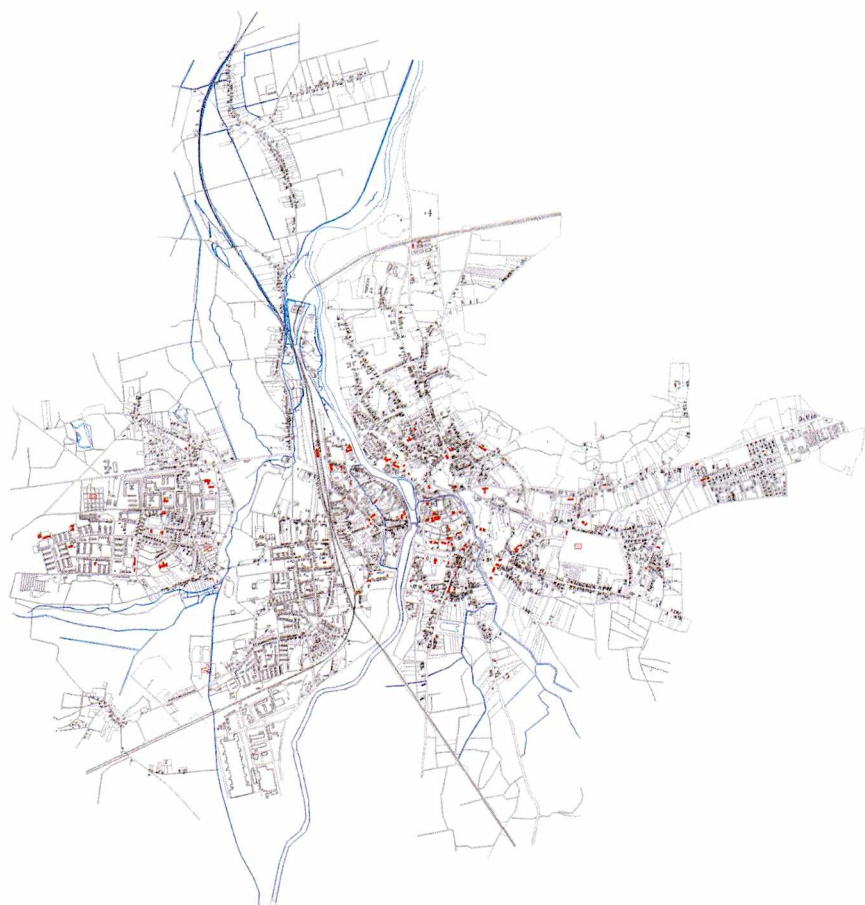
1721 r.



1899 r.

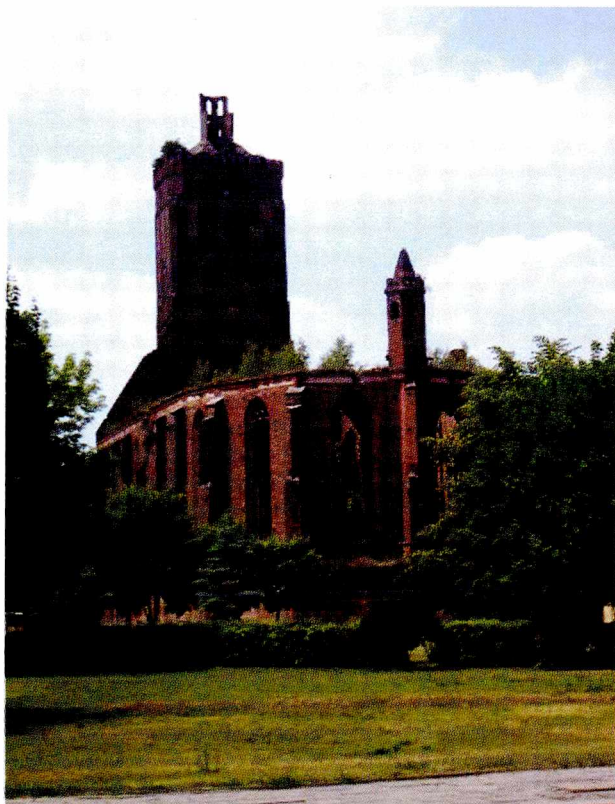


1926 r.



2004 r.

Ryc. 7. Rozwój przestrzenny Gubina na podstawie zachowanej ikonografii
Fig. 7. Spatial development of Gubina on the basis of surviving iconography



Ryc. 8. Ruiny kościoła farnego, 2003 r.
Fig. 8. Ruins of the parish church, 2003



Ryc. 9. Ratusz, 2003 r.
Fig. 9. Town Hall, 2003

usługową, skoncentrowaną wzdłuż ulic Obrońców Pokoju, Chopina oraz wylotowych: Piastowskiej – prowadzącej na północ, Wyspiańskiego – od wschodu, Śląskiej – prowadzącej na południe. Wyraźną granicę miasta od wschodu i północy stanowi dolina Lubszy.

Na północ od Starego Miasta, w rejonie ulic Miodowej, Kosynierów, Żymierskiego, Wojska Polskiego i Krzywoustego, powstał niewielki kompleks zabudowy wieloblokowej, niestety, pozbawiony zieleni osiedlowej i potrzebnych obiektów użyteczności publicznej. W Gubinie tereny przemysłowe oraz produkcyjno-usługowe zostały skoncentrowane na znacznie mniejszych powierzchniach niż w Gubien i teraz znajdują się

na południe od śródmieścia, w części na wschód od centrum i na północy, w rejonie oczyszczalni ścieków.

Obecnie jest w Gubinie planowana realizacja zagospodarowania terenu skweru z fontanną przy ul. Obrońców Pokoju i deptaku przy ul. Śląskiej. Kolejnym ważnym projektem, prezentowanym na IX Biennale Architektury w Wenecji, jest idea zagospodarowania Wyspy Teatralnej i budowy w parku Pawilonu Kultury. koncepcja zagospodarowania wyspy została opracowana przez polsko-niemiecki zespół projektowy Coqui-Małachowska-Coqui, którego głównym założeniem jest stworzenie zielonego salonu sztuki, miejsca spotkań mieszkańców obydwu miast.

Ryciny: 1 – ze zbiorów Państwowej Biblioteki w Berlinie, 2–4 – ze zbiorów Archiwum Miejskiego w Gubien, 5, 6 – Ryszard Pantkowski [17], pozostałe – autorki.

Figures: 1 – from the Municipal Library collection in Berlin, 2–4 – from the collection of the Municipal Record Office in Gubien, 5, 6 – Ryszard Pantkowski [17], the rest – from the author.

Bibliografia

- [1] *Album von Alt-Guben*, Photo E. Biegner & Co., Guben 1881.
- [2] Andreas Peter, *Guben1945–1946. Berichte, Dokumente, Diskussionen*, Guben 1997.
- [3] Andreas Peter, *Nachbarn von einst. Bilder und Dokumente jüdischen Lebens in Guben*, Guben 1999.
- [4] *Deutsh-Polnische und andere Grenzstaedte – Die Grenze als Chance*, IBA, Berlin 2000.
- [5] *Deutschlands Stadtbau Guben*, Guben 1922 (maszynopis w archiwum Urzędu Miasta Guben).
- [6] Gander Karl, *Führer durch Guben und Umgebung*, Guben 1914.
- [7] Gander Karl, *Geschichte der Stadt Guben*, Guben 1925.
- [8] *Gubin. Studium historyczno-urbanistyczne do planu zagospodarowania przestrzennego miasta, cz. 2 (Rozwój przestrzenny)*, oprac. Ewa Smalikowska, Zielona Góra 1955 (maszynopis w archiwum Wojewódzkiego Konserwatora Zabytków w Zielonej Górze).
- [9] *Heimat-Lexikon für Guben und Umgebung*, Gubener Heimatkalender, Guben 2002.
- [10] Jajeśniak Dagmara, Stokłosa Katarzyna, *Geteilte Städte an der Oder und Neisse. Frankfurt(Oder)–Stubice, Guben–Gubin und Görlitz–Zgorzelec 1945–1955*, Berlin 2000.
- [11] *Koncepcja struktury przestrzennej. Guben–Gubin, Gubin 1998* (maszynopis w archiwum Urzędu Miasta Gubin).
- [12] Kowalski Stanisław, *Zabytki województwa zielonogórskiego*, Zielona Góra 1987, s. 24–27.
- [13] Kowalski Stanisław, *Gubin. Zarys historii miasta*, Zeszyty Lubuskie nr 22, Zielona Góra 1987.
- [14] Kowalski Stanisław, *Geneza i rozwój przestrzenny Gubina*, Zeszyty Lubuskie nr 11, Zielona Góra 1971.
- [15] Lasota Czesław, Rozpędowski Jerzy, *Rozwój przestrzenny kościoła parafialnego w Gubinie*, Prace Naukowe Instytutu Historii Architektury, Sztuki i Techniki Politechniki Wrocławskiej nr 14, Seria: *Studia i Materiały* nr 7, Wrocław 1980, s. 26–45.
- [16] *Monographien deutscher Städte*, Ervin Stein, t. 25, Guben 1922.
- [17] Pantkowski Ryszard, *Gubin*, Gubin 1998.
- [18] Pantkowski Ryszard, *Gubin – perła Łużyc wschodnich*, Zeszyty Gubińskie nr 9, Gubin 1982.
- [19] Schrim Walter, Peage Arno, Zeidler Fritz, *Guben – Stadt und Land vor 1945, Heimatkreis Guben und Gubener Heimatbund*, Guben 1985.
- [20] Stokłosa Katarzyna, *Grenzestädte in Ostmitteleuropa. Guben und Gubin 1945 bis 1995*, Berlin 2003.
- [21] *Studia nad początkami i rozplanowaniem miast nad środkową Odrą i dolną Wartą*, t. 1, Zielona Góra 1957, s. 50, 51, 55, 66; ryc. 10, 11.

Urbanistic and architectonic transformations of Gubin and Guben

Gubin is a town lying on the border of Śląsk and Dolne Łużyce, which at first belonged to Poland, then to the Silesian princes (up to 1368), next to Bohemia, and from 1526 to the Habsbourgs.

Once, a homogeneous urban formation, at present Gubin and Guben are two agglomerations lying on the border of Poland and Germany. During the centuries it was a single town, with one main town square, constituting its heart, with a coherent communication system and division into separate districts of a different building character and functions.

The history of the town ended when the Second World War broke out. As a result of the Poczdam Agreement, among other things, the terrains lying east of the Nysa Łużycka river were incorporated into Poland.

The Polish town of Gubin was created here out of the town tissue destroyed in 80%. The German Guben deprived of the east terrains, i.e. the original town, develops in the area of the former industrial district, with no town centre.