



Monika Ewa Adamska

XVIII-wieczny zespół mieszkaniowy w Jedlicach jako przykład fryderycjańskiego osadnictwa hutniczego w dolinie rzeki Małej Panwi

Hutnictwo w dolinie rzeki Małej Panwi

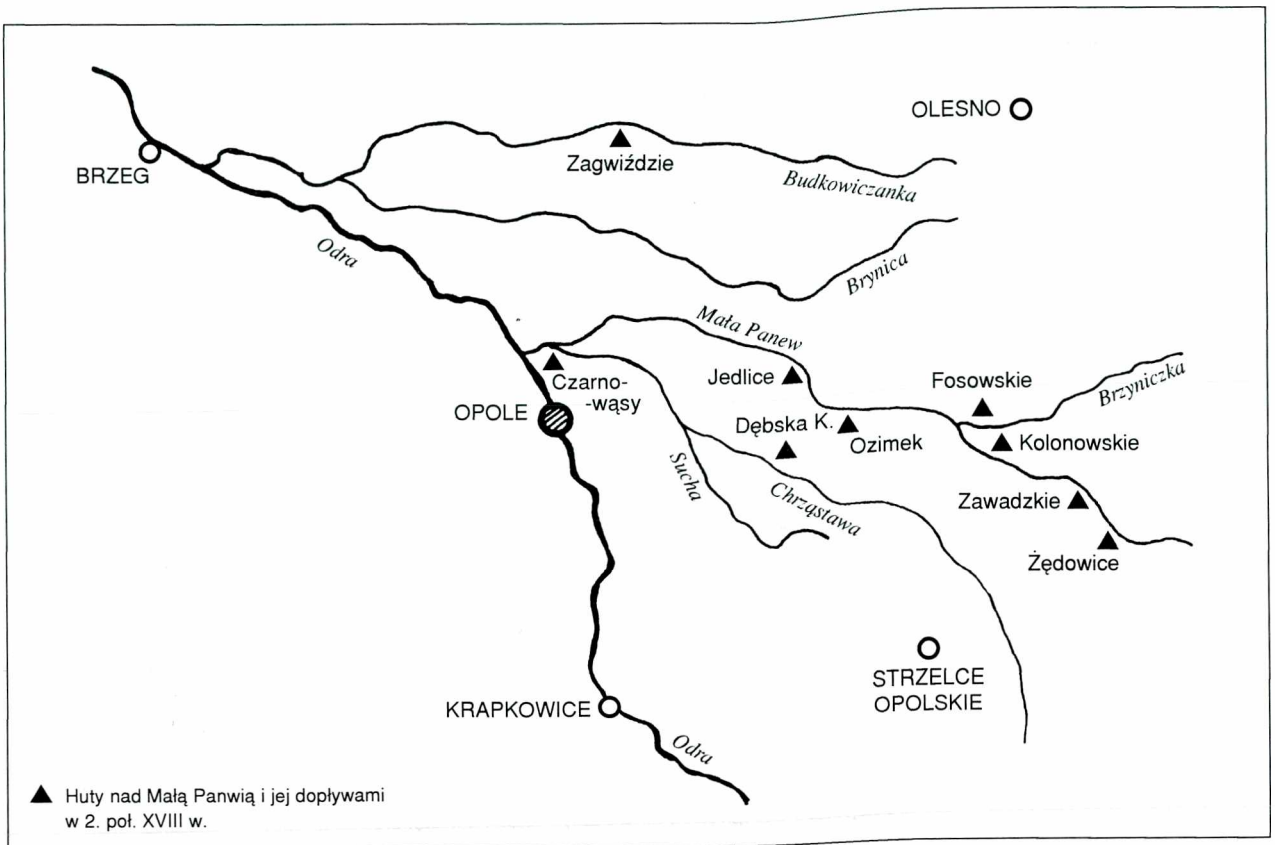
Tradycje hutnictwa na Górnym Śląsku sięgają średniowiecza. Jego rozwojowi sprzyjały warunki naturalne: pokłady rudy żelaznej, m.in. nad rzeką Mała Panew i w okolicach Tarnowskich Gór, obfitość lasów liściastych dostarczających drewna do wytopu rudy oraz energia wodna sieci dopływów Odry. W wiekach XIV i XV istniały na terenie Górnego Śląska prymitywne huty żelaza, tzw. kuźnice, w których wytapiano żelazo w piecach łupkowych, uformowanych w postaci dołów zasypywanych rudą darniową i węglem drzewnym. Aby osiągnąć potrzebną do wytopu wysoką temperaturę, dmuchano powietrze miechami do napełnionego węglem drzewnym i rudą pieca. W wieku XVI znaczna liczba kuźnic powstała również nad rzeką Małą Panwią [6, s. 3], [10].

Kolejny etap rozwoju hutnictwa na tym terenie nastąpił w XVIII w., wraz z wynalezieniem nowego typu pieca, tzw. „wysokiego pieca”, umożliwiającego osiągnięcie wyższej temperatury i większej wydajności wytopu. Z chwilą włączenia terenów Śląska w obręb monarchii pruskiej, w 1742 r. Fryderyk II zapoczątkował program rozbudowy hutnictwa górnośląskiego. Realizatorzy tego programu pod nowe inwestycje wybrali m.in. tereny nad Małą Panwią jako korzystne pod względem komunikacyjnym, zasobne w drewno i energię wodną. W roku 1754 powstały pierwsze piece huty *Matapanew*, w 1768 r. huta w Krasiejowie, w 1775 r. huta w Jedlicach, w 1780 r. huta *Colonna*, w 1790 r. huta *Vossowska*, huta w Czarnowasach położona u ujścia Małej Panwi do Odry i wiele innych mniejszych ośrodków (ryc. 1). Na potrzeby hutnictwa zostały również wyko-

rzystane inne dopływy Odry: Budkowiczanka z hutą *Zagwiździe*, Brzynczka z hutą *Brzynczką* i Chrzastawa z hutą w Dębskiej Kuźni. Zakłady te w swojej historii przeżywały zarówno okresy prosperity i rozwoju, jak i kryzysy związane ze zmienną koniunkturą; mniejsze nie zostały odbudowane po pożarach lub zostały zamknięte jako nierentowne, o przestarzałej technologii.

Pod koniec XIX wieku funkcjonowały następujące zakłady: walcownia żelaza w Zawadzkiem, walcownia blachy cynkowej w Jedlicach, walcownia blachy żelaznej w Żędowicach, odlewnie żelaza w Kolonowskiem i Ozimku i huta fryszerka w Fosowskiem [2, s. 8].

Po II wojnie światowej niektóre huty nie podjęły produkcji lub uruchomiły produkcję o innym charakterze (np. huta w Jedlicach). Do niedawna potentatami na rynku hutniczym były huty *Matapanew* w Ozimku i *Andrzej* w Zawadzkiem. Huta *Matapanew* pod koniec lat siedemdziesiątych zatrudniała około 7000 osób; w wyniku modernizacji i rozbudowy stała się jedną z nowocześniejszych odlewni staliwa w Polsce. Obecnie zła kondycja finansowa zakładu doprowadziła do ogłoszenia upadłości huty, co przekłada się bezpośrednio na sytuację miasta i jej mieszkańców. Podobnie współczesne realia gospodarcze dotknęły hutę *Andrzej* w Zawadzkiem, rozbudowaną w latach powojennych o walcownię i ciągarnię rur stalowych, sprywatyzowaną w 2000 r. I tak, po prawie 250-letniej historii pierwszych hutniczych inwestycji Fryderyka II, hutnictwo w dolinie Małej Panwi zamiera, zakłady zostają zamknięte lub ograniczają znacznie produkcję i stan zatrudnienia, realizując pojedyncze zamówienia.



Ryc. 1. Rozmieszczenia ośrodków hutnictwa w dolinie Małej Panwi w 2. poł. XVIII w.
 Fig. 1. Distribution of metallurgy centres in the Mała Panew valley in the 2nd half of the 18th c.

Rys historyczny huty w Jedlicach

Rok 1775 to początek historii huty w Jedlicach¹, usytuowanej na lewym brzegu Małej Panwi. Uruchomiono w tym czasie piec do fryszowania, kowalnię i fabrykę drutu. Huta produkowała szeroki asortyment drutu oraz żelaza kowalnego; wielkość produkcji wynosiła około 120 cetnarów, tj. około 6000 kg wyrobów rocznie [8, s. 24]. Od 1782 roku huta w Jedlicach, wraz z hutami *Małapanew* w Ozimku, w Krasiejowie, w Dębskiej Kuźni były podporządkowane urzędowi hutniczemu w Ozimku, pod zarządem Wyższego Urzędu Górniczego we Wrocławiu (*Ober Bergamt zu Breslau*), [6, s. 6].

Pod koniec XVIII wieku z pracy w hucie Jedlice utrzymywało się około 80 osób: pracowników huty wraz z rodzinami. Wyższy Urząd Górniczy zgadzał się na wykup chłopów z poddaństwa pod warunkiem podjęcia przez nich pracy w hucie przy wyrębie i wypalaniu węgla drzewnego. Starano się również angażować do pracy w hucie robotników obcego pochodzenia, wiązało się to jednak z koniecznością zapewnienia mieszkania i lepszego wynagrodzenia [6, s. 11].

Zmienna koniunktura doprowadziła do zmiany profilu produkcji: około 1800 r. otwarto w Jedlicach pierwszą na Górnym Śląsku walcownię. Walcownia przetwarzała najpierw metale miękkie: ołów, cynę i mosiądz, następnie walcowała blachę cynkową. Produkcja wal-

cowni około 1855 r. wynosiła 300 cetnarów blachy cynkowej tygodniowo, tj. około 15 000 kg. Mimo okresów zmiennej koniunktury i kryzysu w hutnictwie walcownia blachy cynkowej w Jedlicach była pod koniec XIX w. trzecią co do wielkości walcownią na Śląsku, należąca do *Die Schlesische Aktiengesellschaft für Bergbau und Zinkhüttenbetrieb* [9, s. 35]. Do końca II wojny światowej w walcowni była kontynuowana produkcja blachy cynkowej.

Produkcja została przerwana w styczniu 1945 r. Dopiero w roku 1960, w opuszczonych dotychczas halach produkcyjnych, uruchomiono produkcję opakowań szklanych na potrzeby przetwórstwa rolno-spożywczego. Zakład przyjął nazwę Huta Szkła *Jedlice*, a produkcja tego samego asortymentu trwa do dnia dzisiejszego [3].

7 grudnia 1970 r. zespół zabudowań huty, wraz z zespołem mieszkaniowym opisanym w dalszej części artykułu, został wpisany do rejestru zabytków pod numerem 1948/70. Na zabudowę huty składają się hale produkcyjne, budynki administracyjne, magazyny, warsztaty.

W wyniku kilkietapowej budowy i licznych modernizacji zespół ten nie stanowi jednolitego architektonicznie kompleksu. Można wyodrębnić fazy rozwoju zabudowy zarówno z początku XIX w., przełomu XIX i XX w., jak i inwestycje zrealizowane po II wojnie światowej.

Czas powstania części historycznych budynków magazynowych i produkcyjnych określa się na rok 1807 i 1908. Budynki dziewiętnastowieczne zostały

¹ W źródłach pisanych i kartografii historyczna nazwa geograficzna brzmiała: Jedlitze [10, s. 98].

wzniesione w technologii tradycyjnej, z dachami dwuspadowymi naczółkowymi o drewnianej konstrukcji. Charakterystyczną cechą tych obiektów są otwory okienne i drzwiowe zakończone pełnym łukiem (ryc. 2). Główny budynek produkcyjny, którego powstanie jest

datowane na rok 1910, charakteryzuje się nowoczesną, stalową konstrukcją szkieletową, z wyeksponowanym układem słupów i rygli oraz wypełnieniem z cegły ceramicznej. Stan zachowania budynków został określony jako dobry [3].

Fryderycjańskie osadnictwo hutnicze

Powstawaniu nowych ośrodków przemysłu hutniczego towarzyszył rozwój sieci osadniczej.

Trudnym problemem do rozwiązania stała się konieczność znalezienia pracowników dla nowo powstających zakładów, zarówno niewykwalifikowanych robotników, jak i fachowców znających procesy hutnicze. Zalesione tereny doliny Małej Panwi były słabo zaludnione, stan ten pogłębiła dodatkowo wojna prusko-austriacka. W ramach polityki kolonizacyjnej Fryderyka II na nowo zdobyte tereny byli sprowadzani koloniści – wykwalifikowani robotnicy wraz z rodzinami.

Ludzie ci pochodzili głównie z Niemiec, a także z Austrii i Czech. Robotnicy związani z pracami pomocniczymi: wozacy węgla i szlaki, węglarze, wywozili się w większości spośród ludności miejscowej. Wokół hut zaczęły powstawać nowe kolonie, zamieszkałe zarówno przez związanych z ośrodkami hutniczymi robotników i urzędników, jak i węglarzy zaopatrujących huty w węgiel drzewny. Powstawanie kolonii, oprócz zapewnienia siły roboczej, prowadziło do zagospodarowywania nowych terenów włączonych w granice monarchii pruskiej w 1742 r., w wyniku zwycięstwa nad Austrią.

Koloniami zamieszkałymi przez węglarzy dostarczających węgla drzewnego do hut były m.in.: Lasy koło Ozimka – powstała w 1767 r.; Antoniów – powstała w 1781 r.; Haraszowskie – w pobliżu huty Kolonowskie [9, s. 20].

Inną grupę stanowiły osady hutnicze, np.: Kolonowskie i Rogalowiec z 1780 r., Fosowskie z 1770 r., zespół przy hucie w Jedlicach z 1775 r. opisany dalej [2, s. 13–16].

W roku 1782 kolonia Antoniów składała się z 20 domów przeznaczonych dla 40 rodzin. Każde mieszkanie składało się z izby, kuchni i komory. Uzupełnieniem zabudowy mieszkaniowej był budynek gospodarczy; dodatkowo każda rodzina otrzymywała morgę łąki i pastwisko. Ponadto kolonistom przyznano 6-letnią ulgę podatkową. Pod koniec XVIII wieku w Antoniowie mieszkało około 200 osób.

Drugą kolonię – Lasy, przewidziano początkowo dla 18 rodzin; ponadto zostały wybudowane pomieszczenia dla robotników sezonowych. Osadnikom przyznano dwie morgi gruntów ornych i dwie morgi łąki. W roku 1802 kolonia liczyła już około 130 osób, później została włączona do istniejącej osady Ozimek [6, s. 14–15].

Osada Kolonowskie, założona przez hrabiego Filipa Collonnę, składała się z 24 domów przeznaczonych dla robotników i urzędników. Śladem pozostałym po tym osiedlu hutniczym są dwa drewniane domy z dachem krytym papą, wpisane do rejestru zabytków województwa opolskiego. Natomiast po osadzie Rogalowiec, założonej również przez hrabiego Collonnę, składającej się pierwotnie z 8 domów, pozostały tylko rosnące przy dawnym zespole grusze... [2, s. 13–16].

Johann Martin Pohlmann

Rys biograficzny

Autorem planu urbanistycznego Jedlic, datowanego na rok 1775, jest Johann Martin Pohlmann². Aby przybliżyć tę, bez wątpienia twórczą i dotychczas w Polsce mało znaną w historii architektury, postać należy przedstawić istotniejsze dane biograficzne z życia i twórczości tego architekta.

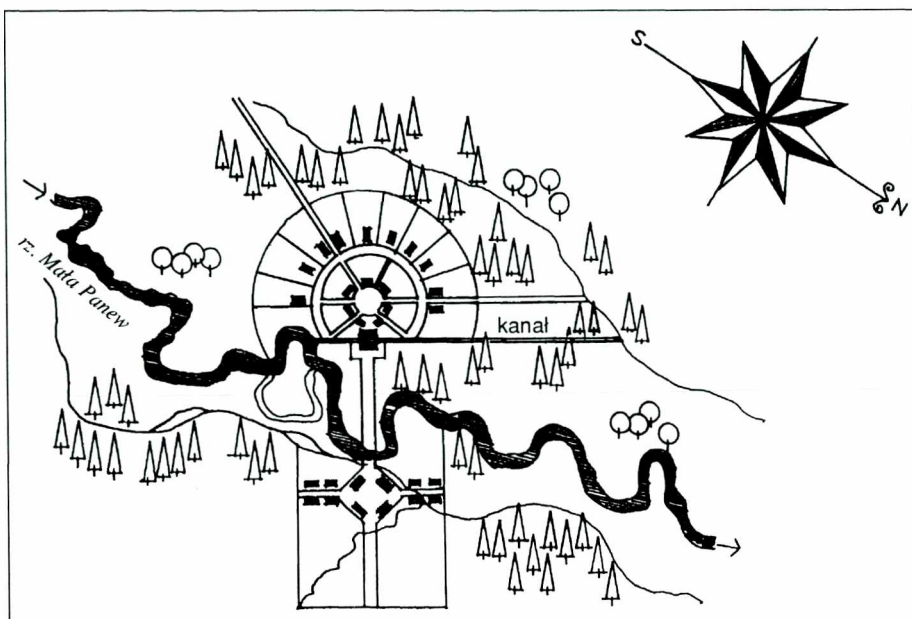
Johann Martin Pohlmann urodził się w Berlinie w 1726 r., zmarł we Wrocławiu w 1800 r. W roku 1763, po okresie edukacji i piastowania stanowiska inspektora budowlanego, związał się z Opolem. W roku 1787 został mianowany Dyrektorem Budowlanym Śląska i Wrocławia. W tym okresie na obszarze Górnego Śląska Pohlmann był przede wszystkim związany z budownictwem przemysłowym; uczestniczył w procesie

powstawania hut w dolinie Małej Panwi i osiedleńczych zespołów mieszkaniowych okresu fryderycjańskiego. Z tego okresu pochodzi wymieniony plan urbanistyczny, rysunki technologiczne opracowywane dla huty *Matapanew* w Ozimku, datowane na rok 1774³ oraz plany lokalizacyjne pieców fryszerskich w Dębskiej Kuźni i w okolicach huty *Zagwiździe*⁴.

³ Rysunek technologiczny urządzeń huty *Matapanew* w Ozimku (m.in. piec fryszerski), ze zbiorów Archiwum Państwowego w Opolu pod tytułem *Zeichnung zu Anlegung einiger Hüttenwerke an die Malapanew* (kartografia Rejencji Opolskiej RO/I/9).

⁴ Dwa plany sytuacyjne Johanna Martina Pohlmana wymienione są w *Verzeichnis der Karten und Zeichnungen des Königlichen Oberbergamts zu Breslau*, Breslau 1906, ze zbiorów Archiwum Państwowego w Katowicach, nr kat OBB 396: plan nr 682 zatytułowany *Plan zu Anlegung zweyer Frischfeuer in Dembiohammer*, i plan nr 650 zatytułowany *Wie zwischen dem Creutzburger Hüttenwerke und der Colonie Tauerzinow zwey Frischfeuer angelegt werden können*; samych planów nie ma w zbiorach Archiwum Państwowego w Katowicach.

² Autorka nie odnalazła oryginału planu urbanistycznego Jedlic z 1775 r. podejmując poszukiwania w Archiwach Państwowych: w Opolu, Wrocławiu i Katowicach, opierała się na reprodukcji zamieszczonej w [8, s. 42].



Ryc. 2. Rekonstrukcja planu urbanistycznego Jedlicz Johann Martina Pohlmann z 1775 r.

Fig. 2. Reconstruction of the Jedlicze site plan of 1775, by Johann Martin Pohlmann

W latach kolejnych 1780–1782 Johann Martin Pohlmann zaprojektował w miejscowości Kup promieniste założenie mieszkaniowo-administracyjne oparte na kole. Środkowe zabudowania założenia były przeznaczone na mieszkania dla urzędników, centralny budynek mieścił funkcje administracyjne dla kolonii zakładanych na okolicznych obszarach leśnych przez króla Fryderyka II. W zewnętrznym obwodzie koła zaprojektowano 12 domów dla kolonistów. Część domów

w przebudowanej formie dotrwała do dzisiejszych czasów, środkowe zabudowania zostały zniszczone w 1945 r. [4, s. 85].

W kolejnych latach Johann Martin Pohlmann był związany z budową wieży ratuszowej w Byczynie, portalu w ewangelickim kościele w Koźlu. Przypisuje mu się również projekty domów miejskich w Brzegu (Brieg), Dzierżoniowie (Reichenbach), Strzelinie (Strehlen), Świebodzicach (Freiburg), [1, s. 192].

Założenie urbanistyczne w Jedlicach

Plan urbanistyczny autorstwa Johanna Martina Pohlmann jest oparty na planie koła, z wewnętrznym placem i koncentrycznie wychodzącymi ulicami. Jeden sektor koła przeznaczono na dwa budynki huty żelaza, przedzielone nawadniającym kanałem roboczym z Małej Panwi. W pozostałych sektorach koła, wokół wewnętrznego okrągłego placu średnicy około 80 m, na trapezowych działkach zlokalizowano pięć budynków mieszkalnych i jeszcze dwa, związane prawdopodobnie z hutą. Kolejnych dziesięć budynków ulokowano promieniście wokół drogi, opartej na współśrodkowym okręgu o większym promieniu (ryc. 2). Projektowany zespół został usytuowany na zachód od lewego brzegu Małej Panwi. Plan przedstawia jeszcze inny zespół – po drugiej, wschodniej stronie Małej Panwi, na terenie zabudowań miejscowości Antoniów.

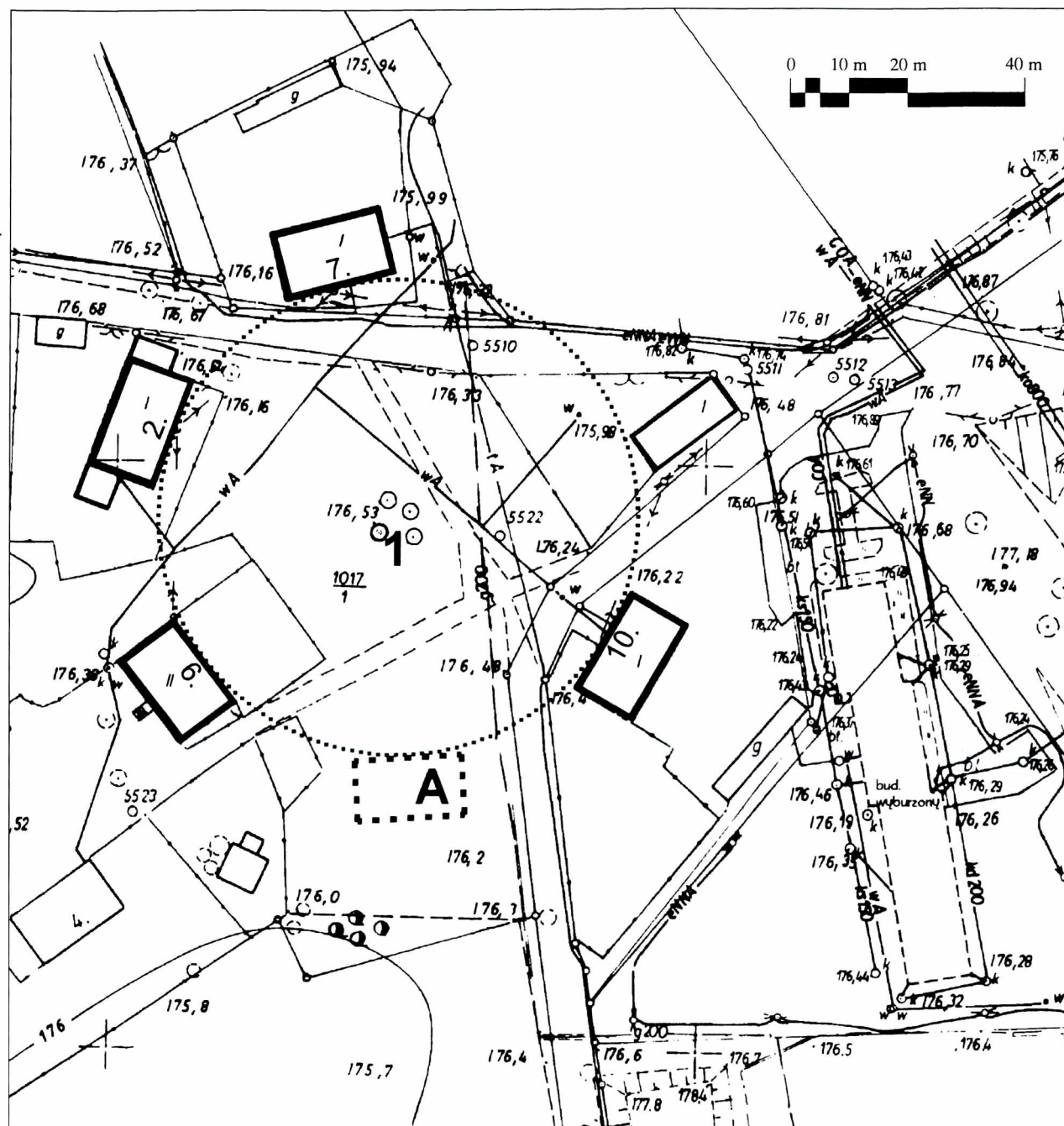
Obecnie huta, wraz z zachowanym zespołem mieszkaniowym i fragmentem kanału roboczego, znajduje się na południowo-wschodnim krańcu Jeziora Turawskiego, sztucznego zbiornika retencyjnego zbudowanego na Małej Panwi w latach 1933–1939. Huta jest odległa około 500 m od zabudowań miejscowości Antoniów, położonej również nad tą samą rzeką.

Z omówionego założenia zrealizowano obiekty przemysłowe huty, wielokrotnie w historii huty przebudowywane oraz pięć budynków mieszkalnych otaczających plac. W terenie zauważa się ponadto rów

promieniście otaczający założenie mieszkaniowe, z rosnącymi nad nim pomnikowymi okazami starodrzewia (dęby, lipy). Rów ten jest dobrze widoczny również na mapie topograficznej i jego kształt może być związany z pierwotnym założeniem urbanistycznym Pohlmann.

Obecnie zachowały się trzy z pięciu zrealizowanych według oryginalnego planu budynków mieszkaniowych (ryc. 3). Jeden z nich (przy ul. Feniks 7) jest usytuowany przy zrealizowanej po wojnie drodze w kierunku Szczedrzyka, obecnie niezamieszany. Drugi budynek (ul. Feniks 10) zamieszany i trzeci (ul. Feniks 2) zamieszany w połowie, otaczają centralny plac. Budynki te, wraz z zespołem zabudowań huty, jak wspomniano, zostały wpisane do rejestru zabytków województwa opolskiego w 1970 r. Cztery budynek (ul. Feniks 6) został przebudowany jeszcze przed wojną i jest obecnie dwukondygnacyjnym obiektem mieszkaniowym. Piąty, według relacji mieszkańców, w czasach powojennych spłonął od uderzenia pioruna; jego dawną lokalizację wskazuje obecnie grupa krzewów.

Centralny plac mieścił na środku studnię zaopatrującą mieszkańców w wodę. Studnia obecnie już nie funkcjonuje, jest ona otoczona przez grupę drzew. Budynki miały drewniane ogrodzenia, wyznaczające przedogródki po obu stronach budynków; obecnie istnieją one jedynie fragmentarycznie.



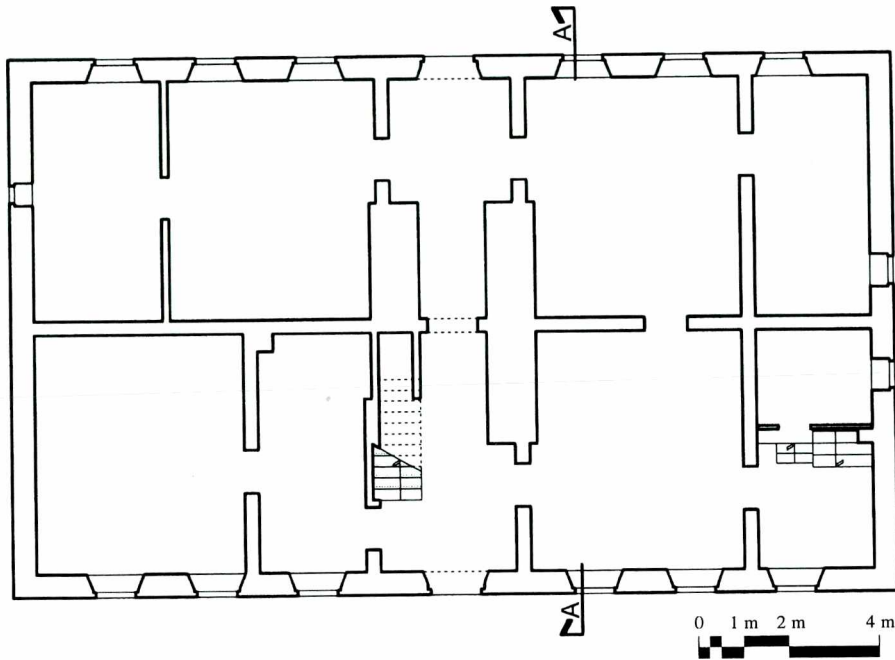
Ryc. 3. Plan sytuacyjny zespołu mieszkaniowego. Budynki nr 2, 7, 10 – zachowane, budynek nr 6 – przebudowany; A – lokalizacja piątego budynku zespołu, zniszczonego w wyniku pożaru; 1 – studnia

Fig. 3. Location plan of the housing estate; buildings nos. 2, 7, 10 – preserved, no. 6 – reconstructed; A – location of the fifth building of the complex ravaged by fire; 1 – well

Charakterystyka budynków mieszkalnych

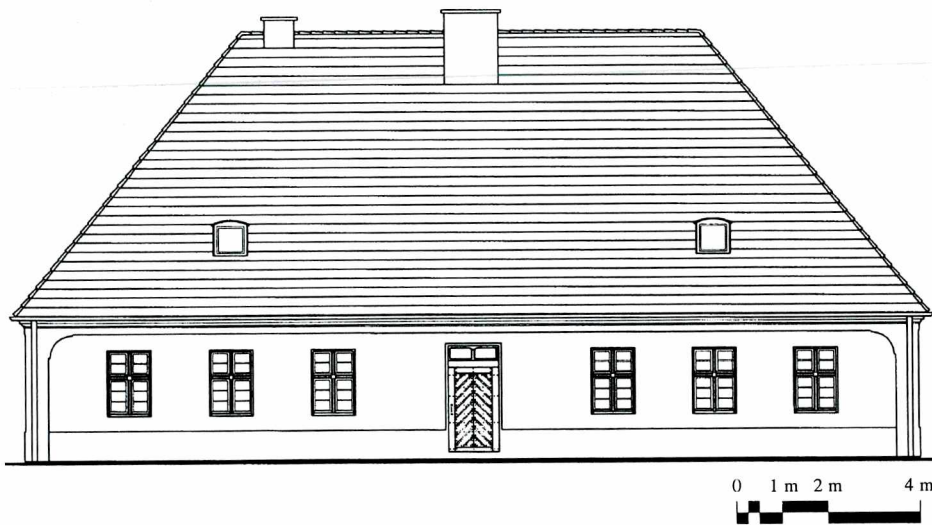
Inwentaryzacja jednego z trzech budynków (przy ul. Feniks 10) została opracowana na podstawie materiałów uzyskanych w Urzędzie Gminy w Antoniewie oraz pomiarów uzupełniających dokonanych przez autorkę. Inwentaryzowany budynek został założony na rzucie prostokąta o wymiarach $19,50 \times 12,00$ m, z przechodnią sienią i dwiema częściami mieszkalnymi (ryc. 4). Jest to obiekt parterowy, z wysokim czterospadowym dachem (ryc. 5). Wysokość budynku wynosi około 9,50 m, w tym wysokość ściany około 3,0 m, wysokość dachu 6,5 m, kąt

nachylenia połaci dachu około 45° . Elewacje: frontowa i tylna budynku są oparte na siedmioosiowym rytmie. Drzwi wejściowe, usytuowane osiowo, rozdzielają układ okien, po trzy z każdej strony. Wejścia frontowe i tylne są równorzędne, prowadzą do przejść między ogrodzonymi przedogródkami. Budynek jest posadowiony na fundamentach z solidnych głazów kamiennych, obecnie miejscami widocznych i częściowo odsoniętych (ryc. 6). Ściany zewnętrzne, wewnętrzne konstrukcyjne i działowe zostały wzniesione z pełnej cegły ceramicznej.

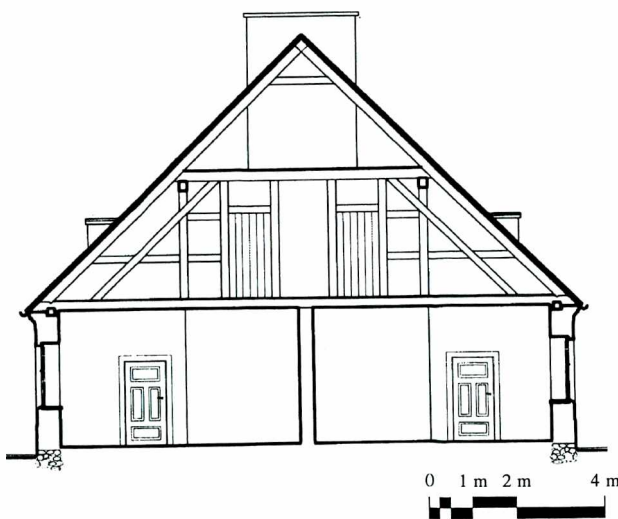


Ryc. 4. Jedlice.
Rzut kondygnacji mieszkalnej
budynku przy ul. Feniks 10

Fig. 4. Jedlice.
Plan of the ground floor
at no. 10 Feniks street



Ryc. 5. Elewacja
północno-zachodnia budynku
Fig. 5. North-west elevation
of the building



Ryc. 6. Przekrój budynku
Fig. 6. Section through the building

Budynek posiada cokół wysokości około 65 cm i detal, w formie opasek pionowych na narożnikach ścian, szerokości około 50 cm oraz opasek poziomych biegnących pod gzymsem budynku szerokości około 15 cm. Opaski poziome i pionowe są ze sobą połączone formą łuku z uskokami. Cienkimi opaskami są również ozdobione okna i drzwi.

Opaski okienne i drzwiowe zastosowane w dwóch pozostałych budynkach różnią się szerokością, od 4–6 cm w budynku inwentaryzowanym do 17–20 cm w budynku przy ul. Feniks 7.

Profil gzymsu obiegającego dach dookoła jest oparty na ćwierćwałku, płycie i symie. Istniejąca stolarka okienna – to okna drewniane, krosnowe, szklone pojedynczo, ze ślemieniem i słupkiem oraz podziałem na dziesięć części. Okna te prawdopodobnie pochodzą z okresu powstania budynku (ryc. 8). Drzwi wewnętrzne płycinowe, o układzie poziomym i pionowym płycin w ramiakach, są osadzone w ościeżnicy drewnianej.



Ryc. 7. Widok ogólny zabudowań huty i dwóch budynków zespołu mieszkaniowego

Fig. 7. General view of the metallurgy buildings and two housing estate buildings

Sień zamyka dwoje oryginalnych, zachowanych w dobrym stanie technicznym drzwi zewnętrznych, z przeszklonymi nasświetlami, klepkowych o układzie klepek w jodełkę. Drzwi te są wyposażone w zapadkowe zamknięcia, funkcjonujące do dnia dzisiejszego, również pochodzące z okresu powstania budynku (ryc. 9).

Analizując rzut budynku (ryc. 4) można wyróżnić sień przebiegającą przez całą szerokość budynku oraz układ dwutraktowy pomieszczeń. Z układu trzech kominów usytuowanych wzdłuż ścian sieni można wnioskować o podziale wnętrza na trzy mieszkania, dodatkowe przewody widoczne na rzucie powstały po 1945 r. W jednej części budynku jest niewielka piwniczka z wentylacją w ścianie szczytowej. Na nieużytkowy strych prowadzą bardzo strome schody o kącie nachylenia około 45°. Przestrzeń strychu jest podzielona na część wspólną oraz prowadzące z niej cztery pomieszczenia, oddzielone od niej ścianami o konstrukcji szkieletowej,

drewnianej, z wypełnieniem wykończonym zaprawą (ryc. 6). Drabiną można dostać się na drugą kondygnację strychu o jednoprzestrzennym układzie. Więźba dachowa drewniana, krokwiowo-płatwiowa z układem słupów jest zachowana w bardzo dobrym stanie. Belki noszą ślady ręcznego ciosania oraz numerację montażową rzymskimi cyframi wykonaną przez cieśli prawie 250 lat temu. Oba filary kominowe w przestrzeni poddasza łączą się ze sobą wspierając się na formie ostrego łuku i pojawiają się ponad dachem, w kalenicy, w postaci już tylko jednego, spędzonego komina. Komin w sieni mają drzwi wyczystkowe i duże drzwi do trzech pieców chlebowych lub wędzarni. Dach jest kryty dachówką karpiówką, układaną podwójnie w kolorze czerwonym.

Na wszystkich trzech domach przeważa część dawnego pokrycia, prawdopodobnie pochodzącego z czasu wznoszenia zespołu; fragmenty jedynie zostały pokryte nową dachówką. W inwentaryzowanym budynku



Ryc. 8. Detal okna budynku

Fig. 8. Window detail



Ryc. 9. Detal drzwi zewnętrznych budynku

Fig. 9. Outer door detail

otwory okienne w połaci dachowej mają formę lukarn, o zbliżonym do kwadratu kształcie otworu okiennego, natomiast dwa pozostałe budynki mają rozwiązane doświetlenie poddasza za pomocą tzw. woliczek oczek.

Według relacji mieszkańców, którzy mieszkają w inwentaryzowanym budynku od roku 1950, budynek w tym czasie był podłączony do sieci energetycznej niskiego napięcia, wody dostarczała, już wzmiankowana, usytuowana centralnie na placu, studnia, ogrzewanie

odbywało się przy użyciu pieców, nie było podłączenia do sieci kanalizacyjnej. Obecnie budynki są podłączone do sieci wodociągowej; w kwestii ogrzewania i odprowadzania ścieków od 1775 r. niewiele się zmieniło... Mieszkańcy nadal korzystają z suchych ustępów znajdujących się na podwórzu.

Budynki w latach powojennych były pod zarządem huty *Małapanew*, obecnie wchodzi w skład zasobów mieszkaniowych gminy Ozimek.

Podsumowanie

Zespół mieszkaniowy w Jedlicach jest bardzo ciekawym przykładem zarówno architektonicznym, jak i urbanistycznym osadnictwa robotniczego okresu fryderycjańskiego. Cechą wyróżniającą ten układ jest jego czytelne, geometryczne założenie. Omówione rozwiązania architektoniczne oraz zastosowane materiały: cegła ceramiczna, drewniana więźba i pokrycie dachówką ceramiczną świadczą o solidnym i trwałym realizowaniu zasobów mieszkaniowych dla pracowników huty i osadników przybywających na teren Górnego Śląska. Zauważyć tu można również dbałość o estetykę obiektów, poprzez zastosowanie elementów detalu. To dzięki tym cechom – solidności i trwałości – zespół mieszkaniowy w Jedlicach jest obecny od ponad dwustu lat w krajobrazie doliny Małej Panwi, niestety, obecnie już jako fragment pierwotnego założenia.

Ryciny opracowane i wykonane przez autorkę.

Wiele innych kolonii i osad hutniczych – wzniesionych przy użyciu mniej trwałych materiałów, z zastosowaniem gorszych standardów realizacji – nie przetrwały do dzisiejszych czasów lub zachowały się pojedyncze obiekty zespołów, często znacznie przebudowane. Szczęśliwym trafem wszystkie trzy budynki zachowane w Jedlicach uchroniły się od późniejszych przebudów i modernizacji; można więc dzisiaj obserwować oryginalne detale i zastosowane materiały. Budynki odznaczają się elegancją proporcji, z dominacją w bryle potężnego czerwonego dachu. Można też mieć nadzieję, że pod zarządem gminy Ozimek budynki będą poddawane niezbędnej konserwacji, aby – jako zabytek budownictwa okresu fryderycjańskiego – mogły być jeszcze długo świadectwem tamtych lat i ówczesnej aktywności gospodarczej regionu.

Figures elaborated by the author.

Bibliografia

- [1] *Allgemeines Lexikon der Bildenden Kunstler*, Bd XXVII, Lipsk, 1972.
- [2] Feliks A., *Rozwój ośrodków przemysłowych oraz osadnictwa w środkowym dorzeczu Małej Panwi*, PTTK, Zarząd Wojewódzki w Opolu, Opole 1984.
- [3] *Karty informacyjne zabytku przemysłu i techniki: Huta Szklanej Jedlice*, Wojewódzki Oddział Służby Ochrony Zabytków w Opolu, Opole 1996.
- [4] *Katalog Zabytków Sztuki w Polsce*, t. 7, woj. opolskie, pod red. T. Chrzanowskiego, M. Korneckiego, Instytut Sztuki PAN, Pracownia Inwentaryzacji Zabytków, Warszawa 1957–1960.
- [5] Knie J.G., *Alphabetisch, Statistisch, Topographische Übersicht der Dörfer, Städte und Flecken der Provinz Schlesien*, Breslau 1845.
- [6] Kowalski Z., Kwak J., Meissner J., *Dzieje Huty Małapanew w Ozimku (1754–1979)*, Instytut Śląski w Opolu, Opole 1980.
- [7] Mientus K., *Historia i przyroda gminy Ozimek*, Studio Context, Opole 2001.
- [8] Popiółek S. O., *Huta Małapanew 1755–1955*, Komitet Obchodu Uroczystości 200-lecia Huty Małapanew w Ozimku, Ozimek 1955.
- [9] Rajman J., *Rozwój ośrodków przemysłowych nad Małą Panwią*, Wydawnictwo Śląsk, Katowice 1962.
- [10] Roździeński W., *Officina ferraria abo hutá i wárstát z kuźniámi szláchetnego dzieła żelázego*, pod red. R. Pollaka, M. Radwana, S. Rosponda, Ossolineum, Wrocław 1962.
- [11] Triest F., *Topographisches Handbuch von Oberschlesien*, Breslau 1864.

Eighteenth century housing estate in Jedlice as an example of a metallurgic settlement in the valley of the Mała Panew river

Traditions of metallurgy in the valley of the Mała Panew river go back to mediaeval times. Leads of bog iron stone, deciduous forests and water energy were favourable to its development. The times of King Frederick II were connected with the programme of intensive development of metallurgy in Upper Silesia. Many iron works, settlements for workers and arriving colonists were built in the valley of the Mała Panew river in the second part of the 18th century. One of them, a complex of ironworks' buildings and housing estate, designed by Johann Martin Pohlmann, was built in Jedlice on the left bank of the Mała Panew around 1775. It was composed of five houses for workmen, surrounding

a circular yard and production buildings located on both sides of the canal based on the Mała Panew river.

At present, three buildings of the original complex of five houses still exist. Their exterior is nearly unchanged, with eighteenth century windows, doors and detail, also the scheme of the interior is close to the original. Preserved buildings of former ironworks (presently glass-works) come from the beginning of the 19th and 20th centuries, some are connected with contemporary post-war modernization and extension. In 1970 the whole complex was registered in the Opole Province Register of Monuments.