

Małgorzata Doroz\*

## *Architektura dawnego klasztoru paulińskiego w Pińczowie oraz propozycja jego rewaloryzacji*

Przedmiotem badań autorki jest architektura dawnego klasztoru paulińskiego w Pińczowie. Inspiracją prac stała się dzwonnica towarzysząca zespołowi. Propozycja rewaloryzacji, mająca na celu przywrócenie jego dawnej świetności, wraz z adaptacją dzwonnicy na punkt widokowy, jest szansą dla rozwoju miasta i regionu.

Zespół dawnego klasztoru paulińskiego jest jednym z wielu zachowanych cennych zabytków w Pińczowie, niewielkim mieście powiatowym, położonym między rzeką Nidą a Garbem Pińczowskim, w południowej części

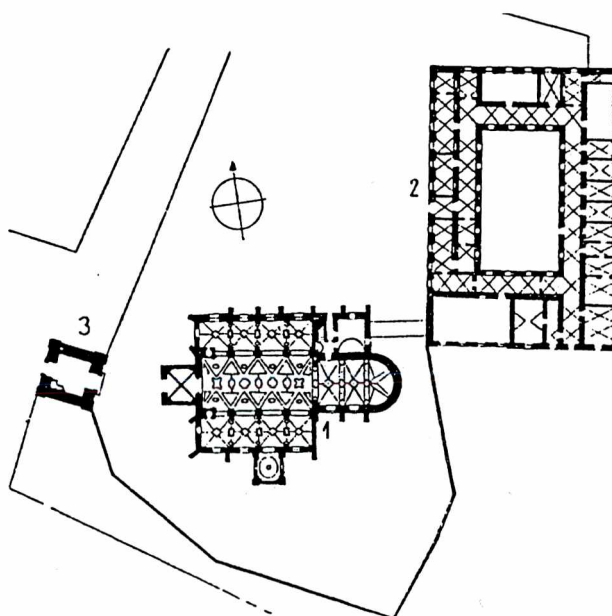
województwa świętokrzyskiego, 40 km na południe od Kielc.

U podnóża góry św. Anny, w najstarszej, północnej części miasta, wspaniale została wpisana zabudowa zespołu wraz z otoczeniem. Całość składa się z kościoła parafialnego pw. św. Jana Ewangelisty (ryc.1), dawnego klasztoru paulińskiego i dzwonnicy – *strażnicy* miasta. Wszystkie obiekty wraz z dzwonnicy mają wartość zabytkową i są wpisane do rejestru zabytków województwa kieleckiego (obecnie świętokrzyskiego).

### *Opis badań*

Badania archiwalne prowadzono w Urzędzie Wojewódzkim, w Wydziale Kultury i Sztuki Wojewódzkiego Konserwatora Zabytków w Kielcach, w Pińczowskim Archiwum Państwowym, w zbiorach parafialnych przy kościele pw. św. Jana Ewangelisty w Pińczowie i we Włodawie. Na ich podstawie można przedstawić istniejącą dokumentację pomiarową oraz ikonograficzną zespołu paulińskiego w Pińczowie.

Pierwsze archiwalne prace i plany terenowe, związane z miastem i zespołem paulińskim w Pińczowie, pochodzą z XIX w. Najnowocześniejsze pomiary budynku klasztorowego są z początku tegoż stulecia i przedstawiają podziały wewnątrz zmienione przez ówczesnych użytkowników. Należy do nich plan miasta Pińczowa. W zbiorach kartograficznych znajdujemy plan sytuacyjny części miasta Pińczowa z 1822 r., obejmujący wschodnią pierzeję rynku, z zaznaczonym domem pod nr 13, przejętym przez władze od paulinów. Przerys z planu M. Potockiego wykonał W. Giersz. W połowie XIX w. wykonano inwentaryzację



Ryc. 1. Plan sytuacyjny zespołu paulińskiego w Pińczowie. Stan obecny  
Fig. 1. The complex of Paulite buildings in Pińczów. Present state

\*Autorka jest doktorantką w Zakładzie Konserwacji i Rewaloryzacji Architektury Wydziału Architektury Politechniki Wrocławskiej.



Ryc. 2. Plan Pińczowa, z początku XIX w.  
Fig. 2. Plan of Pińczów from the beginning of the 19<sup>th</sup> c.



Ryc. 3. Plan sytuacyjny zespołu paulińskiego  
Fig. 3. Plan of the Paulite building complex

dzwonnicy przy zespole, o czym wiemy z zachowanych rysunków z 1835 r., według pomiaru Aleksandra Beka i J. A. Zscherniga oraz z 1845 r., według pomiaru M. Dobrzańskiego. Z początku XIX w. zachował się *Plan miasta Pińczowa* (ryc. 2), z 4 stycznia 1865 r. zaś pochodzi rysunek *Plan sytuacyjny territorium klasztoru, po zakonnicach pannach Norbertankach w Pińczowie* (ryc. 3), według pomiaru F. Frankowskiego. Następny rysunek pochodzi z 1948 r.: *Plan sytuacyjny w skali 1:500*, pomiar inwentaryzacyjny został wykonany przez L. Bialkiewicza, K. Chlebińskiego, Z. Ruma.

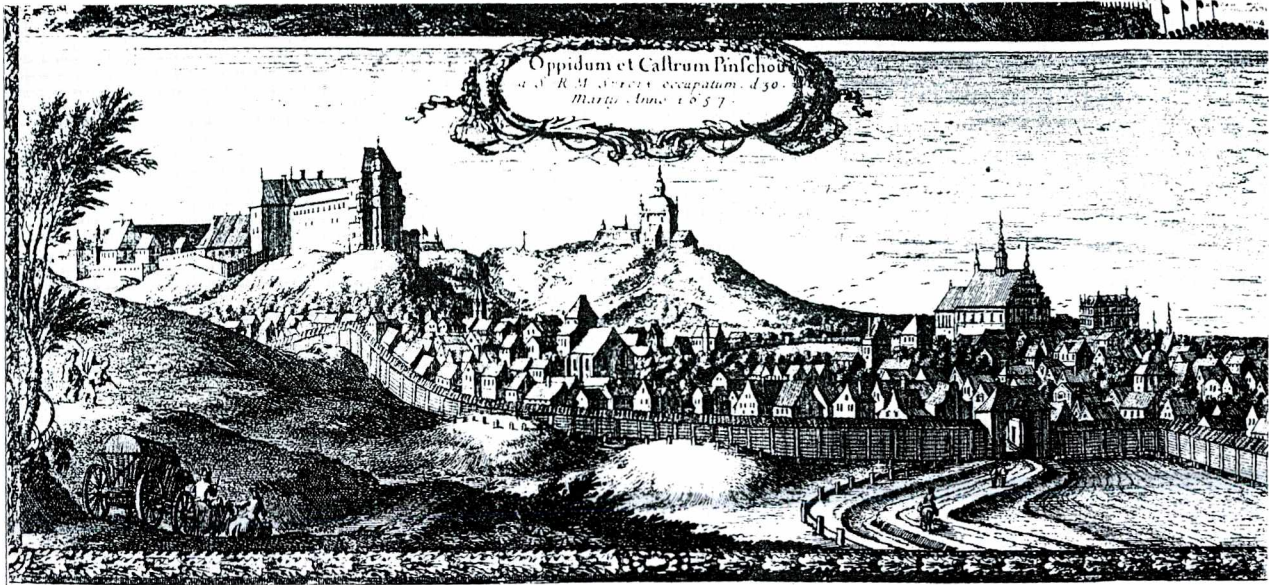
W posiadaniu Państwowej Służby Ochrony Zabytków w Kielcach znajduje się bogata dokumentacja techniczna,

związana z przekształceniem klasztoru po drugiej wojnie światowej i pracami w klasztorze po 1956 r. W latach 1991 i 1992 opracowano rzuty klasztoru popaulińskiego. Wcześniej rzut parteru, opracował O. Chojnacki, rok później rzut piwnic i rzut piętra – Marian Gucwa. Wymienione archiwalne oryginały są przechowywane w zbiorach kartograficznych<sup>1</sup>.

W zbiorach ikonograficznych zachowały się ryciny przedstawiające zespół pauliński w Pińczowie z połowy XVII w. i dokumentacja fotograficzna z końca XIX w. i XX w. Z 1657 roku pochodzi rycina Eryka Jonsona Dahlbergha przedstawiająca fragment widoku miasta obejmujący zespół pauliński w Pińczowie (ryc. 4). W „Tygodniku Ilustrowanym” z 1865 r. znajduje się reprodukcja: *Pińczów. Kościół parafialny p.w. Św. Jana Ewangelisty. Widok rynku w Pińczowie z dzwonnica i kościołem w głębi* (ryc. 5). Cennym przekazem ikonograficznym jest widok elewacji frontowej klasztoru z 1835 r. Ryciny te ukazują pierwotną wysokość dachu oraz precyzyjnie narysowane detale architektoniczne [10].

Do archiwalnej dokumentacji należą fotografie z lat około 1885–1894, następne sprzed 1915 r. wykonane przez M. Dobrzańskiego. Z początku XX wieku pochodzą fotografie kościoła. Następne zdjęcia obiektów zespołu są z kwietnia 1979 r. i października 1982 r. autorstwa S. Machała, z kwietnia 1983 r. – J. Marlewicza. Ostatnie zdjęcia pochodzą z ekspertyzy dzwonnicy przed remontem, po wydanej decyzji z 7 maja 1997 r. Spośród dokumentacji fotograficznej najwyższą wartość mają ujęcia niezachowanej głównej bramy wjazdowej na teren klasztoru, wykonane w 1992 r. Oryginały wszystkich zdjęć znajdują się w zbiorach: Biblioteki Narodowej w Warszawie, Oddział Pałac Krasińskich; Instytucie Sztuki PAN w Warszawie; w Biurze Dokumentacji Zabytków w Kielcach; w PKZ Kielce.

<sup>1</sup> AGAD Warszawa, Zbiory Kartograficzne; AGAD Warszawa, Centralna Władza Wyznaniowa Królestwa Polskiego; WGAD Warszawa, Zbiory Kartograficzne; PKZ Kielce; WAP Kielce, Dyrekcja Ubezpieczeń.



Ryc. 4. Zespół pauliński. Rycina Eryka Jonsona Dahlbergha z 1657 r.  
Fig. 4. Paulite building complex. Erick Johnson Dahlbergh's draft – 1657

Autorka w ramach projektu dyplomowego i pracy magisterskiej podjęła się w roku 2001 wykonania inwentaryzacji terenowej i zgromadzenia dokumentacji archiwalnej zespołu paulińskiego w Pińczowie. Badania, pomiary dzwonnicy i otoczenia wraz z obiektami, były możliwe dzięki życzliwości proboszcza kościoła parafialnego pw. św. Jana Ewangelisty, ks. Józefa Zdradzisza oraz Dyrekcji Muzeum Regionalnego w Pińczowie. Udostępnili oni obiekty i materiały archiwalne oraz służyli swoją wiedzą. Bogatą dokumentację archiwalną udostępniło Wojewódzkie Archiwum Państwowe w Kielcach, przy Urzędzie Wojewódzkim. Sporo materiałów udostępnił również przeor klasztoru paulińskiego we Włodawie. Tak zgromadzona dokumentacja źródłowa i przeprowadzone badania umożliwiły wykonanie projektu, i sprawiły, że zdobyta wiedza przerodziła się w głębsze zainteresowanie i chęć dalszego badania architektury klasztornej.



Ryc. 5. Widok rynku w Pińczowie z dzwonnicy i kościołem od strony zachodniej, ok. 1885–1894 r.  
Fig. 5. The Town Square in Pińczów – belfry and church seen from the west side, around 1885–1894

### Stan badań

Literatura przedmiotu badań nie jest zbyt bogata. Zainteresowanie architekturą paulińską w literaturze naukowej ogranicza się głównie do zespołu jasnogórskiego w Częstochowie i klasztoru na Skałce w Krakowie, brak natomiast opracowań dotyczących innych klasztorów, m.in. w Pińczowie.

Dzięki zapiskom Jana Długosza w tomie 3. *Liber Beneficiorum*, wydanym w roku 1864 wiadomo, że przed przybyciem paulinów do Pińczowa istniał tam już kościół obsadzony przez plebana. Powstanie pierwotnego kościoła parafialnego, ufundowanego przez Zbigniewa Oleśnickiego, datuje się na 1. ćwierćwiecze XV w., po nabyciu osady Pińczów. Z opisu Długosza wiadomo, że po sprowadzeniu paulinów zburzono korpus wcześniejszego kościoła i na początku XV w. wystawiono nowy, większy.

Jednocześnie powstał klasztor oraz przejście na arkadzie łączące obydwie budowle. Prawdopodobnie klasztor tworzył czworobok i obejmował obecne skrzydło południowe i część zachodniego. Z budową kościoła można połączyć budowę pierwszej, drewnianej dzwonnicy przy założeniu.

Ciekawą hipotezą powstania klasztoru jest opinia Stefana Komornickiego, który jako historyk sztuki stwierdził, że klasztor pochodzi z końca XVI w. [12, s. 235]. Autorzy katalogu zabytków sztuki w Polsce<sup>2</sup>, którzy zwrócili uwagę na pozostałości fazy gotyckiej w klasztorze, obejmującej mury przyziemia, datują go na XV w. [13]. W syntezie architektury polskiej XVII wieku Adam Miłobędzki łączy

<sup>2</sup> *Katalog Zabytków Sztuki w Polsce*, t. 3, z. 9, Województwo Kieleckie, Instytut Sztuki PAN, Warszawa 1961, s. 51–61.

budowę obecnego klasztoru z miejscowymi warsztatami budowlano-zdobniczymi, kierowanymi w 4. ćw. XVI w. przez działającego w Pińczowie Santi Gucciego, nadwornego architekta Stefana Batorego i Zygmunta III Wazy, stosującego manierystyczne formy detali i datuje ją na lata czterdzieste XVII stulecia [14, s. 65].

Dokumentacja z końca XX w., opracowana przez Mariana Gucwę, zawiera pierwsze wiadomości o konwencie paulinów w Pińczowie w okresie nowożytnym; opublikowana w 1892 r. przez ks. Stanisława Chodakowskiego w *Encyklopedii kościelnej* [5, s. 481–483]. Jediną drukowaną pracą poświęconą wyłącznie tej tematyce stanowią *Gawędy o klasztorze OO. Paulinów w Pińczowie* Stefana Stycznia, ogłoszone w latach 1903–1904 [za: 10, s. 293]. Autor ten, opierając się na aktach parafialnych, ustalił kolejnych przeorów pińczowskich i zamieścił również wzmianki o rzemieślnikach zatrudnionych przez konwent w XVIII w. Pełne opisy klasztoru zawierają dopiero akta administracji rządowej, sporządzone po supresji w 1819 r. Nikt dotychczas nie zajmował się przepisami i programami budowlanymi zakonu, z wyjątkiem Marii Brykowskiej. W pracy *Nowożytnie zespoły sakralne pierwszej połowy wieku XVII w Polsce* [2], zwróciła ona przede wszystkim uwagę na zbieżność między założeniami paulinów

i kanoników laretańskich, polegającą na odrębnym usytuowaniu kościoła oraz klasztoru, połączonych arkadą na wysokości piętra. Zapewniała ona dostęp do chóru kościelnego, w którym kilkakrotnie w ciągu doby odmawiano godziny kanoniczne.

W 1984 roku Marian Gucwa opracował *Dokumentację naukowo-historyczną, kościoła i klasztoru popaulińskiego w Pińczowie*. Jednocześnie były prowadzone badania odkrytych w klasztorze relikwii gotyckich łuków sklepiennych i detali architektonicznych [11]. Praca ta opiera się w większości na źródłach rękopiśmiennych przechowywanych w archiwach paulinów na Jasnej Górze. Obejmują one postulaty kierowane z Pińczowa do kapituł prowincji, księgi rachunkowe i zapiski przeorów<sup>3</sup>.

<sup>3</sup> Jednym z kronikarzy Pińczowa był nieżyjący już Daniel Olech, zasłużony pińczowianin. Uczył przyrody w miejscowym gimnazjum. Chodzącą kroniką miasta był pan Prażuch, podobnie jego syn Wiesław, niegdyś fotoreporter tygodnika „Świat”. Jeszcze do niedawna żył Jan Górecki, który pracując w muzeum, gromadził pieczołowicie pamiątki z przeszłości. Jego funkcję przejął i obecnie pełni rolę dyrektora Muzeum Regionalnego Andrzej Dziubiński, historyk z Pińczowa, który jest kopalnią wiedzy o mieście i jego współczesnym „kronikarzem”.

### Przekazy historyczne związane z budową klasztoru

Dzieje budowy klasztoru paulińskiego w Pińczowie są ściśle związane z historią powstania Pińczowa i parafii. Wiele informacji, które przetrwały, dotyczących właścicieli miasta i ich mecenatu, dotyczy także działalności zakonu, mającego swój wkład i wpływ na rozwój miasta.

Według relacji Jana Długosza, potwierdzonej częściowo w zachowanych dokumentach, organizacja nowej parafii w Pińczowie na początku XV w. przebiegała w dwóch etapach. Zbigniew Oleśnicki, właściciel miasta, początkowo zamierzał sprowadzić do Pińczowa kanoników i fundować im kolegiatę. 2 października 1431 roku wystawił dokument stwierdzający fundację kolegium kanoników [za: 11]. Dokument ani nie wymienia żadnej świątyni, ani nie wspomina o zamiarze jej budowy. Jan Długosz podaje jednak informację o niezrealizowanym przez kardynała Oleśnickiego projekcie ufundowania kolegiaty, który w 1436 r. zmienił swoje wcześniejsze plany i zamiast kanoników sprowadził do Pińczowa zakon paulinów [za: 11].

8 października 1449 roku, na mocy dokumentu wystawionego przez kardynała Zbigniewa Oleśnickiego i jego brata Jana Głowacza, nastąpiła fundacja klasztoru, połączona z przekazaniem paulinom kościoła parafialnego pw. św. Jana Ewangelisty w Pińczowie; jednocześnie powierzono zakonnikom obsługę parafii [4, s. 160]. Istnieje jeszcze wcześniejszy dokument związany z powstaniem klasztoru w Pińczowie (z 15 marca 1447 r.); na jego mocy przeor konwentu pińczowskiego otrzymał od Jana Głowacza, wojewody sandomierskiego, wieś Podłęże [za: 11]. Z treści dokumentu wynika, że dokonana dwa lata później fundacja klasztoru potwierdziła wcześniejsze nadania.

Z aktem fundacyjnym klasztor dostał bogate uposażenie obejmujące dziesięciny nadane wcześniej kanonikom (1431 r.). Ponadto Jan Głowacz ofiarował nowe dziesięciny z należących do niego folwarków. Równocześnie fundatorzy nadali klasztorowi przywileje: wolnego połowu ryb w Nidzie oraz mielenia zboża w należących do nich młynach w Pińczowie [za: 11]. W swoim testamencie, sporządzonym w 1453 r., kardynał Zbigniew Oleśnicki zapisał paulinom, podobnie jak i innym klasztorom, zbiory z jednego ze swych folwarków [za: 11]. Przyznane klasztorowi na własność uposażenia w postaci wsi, folwarków, pól, ogrodów i łąk z sadzawkami były źródłem i podstawą egzystencji klasztoru. Zakonnicy żyli także z licznych przywilejów oddając za to miastu służbę kapłańską. Do klasztoru należą również winnice i ogrody, rozciągające się na południowym stoku wzgórza klasztornego, uprawiane przez zakonników; zajmowali się również hodowlą bydła i trzody.

Nie wiodło się jednak tutejszym paulinom najlepiej. Wraz z nadejściem reformacji, do której przyłączył się ówczesny właściciel miasta, skończył się w połowie XVI w. pierwszy okres dziejów klasztoru. Około 1550 roku Mikołaj Oleśnicki, pod wpływem Franciszka Stankara, doprowadził do usunięcia paulinów z kościoła, oddając go arianom [za: 11]. Na zamku, po którym nie ma już śladu, odbył się pierwszy zjazd różnowierców. Katolicka świątynia stała się kalwińskim zbozem, budynek klasztoru – siedzibą najwybitniejszych polskich humanistów. Podczas reformy w 2. połowie XVI w. paulini osiedli przy kaplicy św. Ducha, poza miastem. Kościół wówczas został zamieniony na zbór, w klasztorze natomiast urządzono gimnazjum kalwińskie [za: 11]. Dopiero w 1586 roku, na mocy

dekretu Trybunału Królewskiego w Lublinie, paulini powrócili do Pińczowa. W okresie wygnania paulinów z Pińczowa, w latach 1551–1586, klasztor został zniszczony przez innowierców; w 1598 r. zakon go odbudowywał.

W pierwszej połowie XVII wieku przebudowano budynki zespołu klasztorowego. W latach 1630–1642 układ przestrzenny obiektu klasztorowego w stosunku do założenia pierwotnego, znanego z zapisu Jana Długosza, uległ przekształceniu. W miejscu gotyckiego, częściowo na jego murach, wzniesiony został nowy klasztor. Narys czworoboku uległ powiększeniu w kierunku północnym. W nowożytniej budowli dokonano również zmiany układu części skrzydła zachodniego, które poszerzono przez dostawienie nowej ściany zewnętrznej od strony wirydarza, w celu utworzenia krużganka. Powstała wczesnobarokowa, dwukondygnacyjna, czworoboczna jednolita bryła. W tym samym czasie ukończono zarówno mury biegnące wokół klasztoru, jak i został ogrodzony teren należący do konwentu – ogród i podwórze. W 1643 roku zamieszczono w aktach prowincji zapis zatytułowany *Nowy kościół w Pińczowie*. Stanowi on jedyny przekaz źródłowy dotyczący gruntownej przebudowy gotyckiego kościoła, do której w latach 1642–1643 przystąpił przeor, Paulin Kłodowski, z pomocą generała o. Mikołaja Straszewskiego i prowincjała ojca Andrzeja Głodonowskiego, nadając mu obecny kształt. Całkowicie przekształcono wnętrze korpusu, wprowadzono nowe sklepienia oraz dokonano artykulacji ścian. Wystawiono nowe prezbiterium, z jednoczesnym urządzeniem chóru zakonnego nad zakrystią. Po 1643 roku trwała jeszcze modernizacja fasady kościoła, podczas której wystawiono nowy szczyt oraz podwyższono przybudówkę na osi. Prace miały charakter kompleksowy i objęły też całe wyposażenie. Do końca 1656 roku trwała przebudowa. 26 listopada biskup krakowski, Zygmunt Czyżowski, dokonał konsekracji nowego kościoła parafialnego wraz z wszystkimi ołtarzami [4, s. 160].

6 lipca 1685 roku przeor Konstanty Jaroszewski zawarł z Wojciechem Trybulem kleskim [tak w [11]!] kontrakt na wystawienie mурowanej dzwonnicy. Projekt przewidywał budowlę na rzucie kwadratu o boku 16 łokci, a jej wysokość miała wynosić 24 łokcie. Na trzech elewacjach umieszczono po jednym oknie, w południowej natomiast miały być *w framugach znaki ich zamurwane*. Do dzwonnicy miały prowadzić trzy wejścia, nad głównym miał się znaleźć herb Myszkowskich. Kontrakt umożliwił wprowadzenie pewnych zmian w trakcie prac. Do roku 1692 na miejscu rozebranej drewnianej wybudowano nową, mурowaną dzwonicę, którą ukończył przeor o. Izydor Krasucki.

Od wybudowania obiektów, już w z końcem XVII w., w ciągu XVIII i XIX w., były na bieżąco prowadzone liczne prace remontowe przy kościele, klasztorze i dzwonnicy.

Do końca 1719 roku kościół został gruntownie odnowiony; podczas tego remontu pominięto jednak kaplicę Anioła Stróża. Dopiero w latach 1732–1733 ukończono budowę kaplicy, dostawionej do południowej nawy korpusu kościoła. W pierwszej połowie XVIII w. we wnętrzu świątyni wykonano chór muzyczny.

Wirydarz klasztoru, jego północne skrzydło, w 1723 r. ozdobiono zegarem słonecznym. W latach 1724–1726 ukończono prace budowlane we wnętrzach klasztoru: przeklepieno wszystkie pomieszczenia na piętrze, z wyjątkiem sali w południowym skrzydle.

W 1725 roku podjęto się prac przy dzwonnicy, na której wykonano nowy dach.

Na początku XVIII w. zajęto się, znajdującym się w ruinie, mурowanym ogrodzeniem otaczającym zespół konwentu. W latach 1739–1740 sprowadzeni ze Śląska do Pińczowa murarze naprawili część muru wokół ogrodu klasztorowego i wystawili nowy odcinek przy wzgórzu św. Anny oraz nowy mur otaczający podwórze. W 1743 roku murarze z Krakowa wystawili *Wielką Bramę*, zamykającą dojazd do klasztoru, prowadzący od strony zachodniej.

W latach 1753–1755 w klasztorze, w skrzydle południowym na piętrze, urządzono nową salę. Nakryto ją drewnianym stropem ozdobionym malowidłami.

W okresie wygnania paulinów z Pińczowa (usunięci 2 sierpnia 1784 r. udali się do klasztoru w Beszowej) i administrowania parafią przez Hugo Kołłątaja doszło do dewastacji klasztoru przez mieszkańców. Po odzyskaniu klasztoru i powrocie paulinów z wygnania zakonnicy zajmowali wyłącznie piętro. W latach 1800–1806 roku parter klasztoru był wykorzystany na austriacki lazaret wojskowy, a później na magazyny rządowe, w związku z tym ok. 1800 r. przebudowano refektarz i pozostałe pomieszczenia. Doprowadziło to do ogólnej dewastacji obiektu. W 1810 roku stwierdzono trudną sytuację konwentu. Przeor i zakonnicy znajdowali się w *niedostatku wyżywienia i opatrzenia* [11], tym samym brakowało środków na remont klasztoru.

6 czerwca 1819 roku, na mocy dekretu prymasa Franciszka Skarbka Malczewskiego, nastąpiła kasata klasztoru paulinów w Pińczowie. Całość majątku: folwark w Podłężu, folwark przyklasztorny w Pińczowie wraz z gruntami, dom nikłowski oraz dziesięciny i kapitały zajęły władze na rzecz funduszu ogólnoreligijnego. Konsyntorz kielecki, uznając paulinów za kapłanów świeckich, powierzył im dalszą obsadę parafii pińczowskiej.

Klasztor popauliński, 21 sierpnia 1820 r., oddano norbertankom z Buska, pozbawionym na skutek pożaru własnej siedziby. Już 12–22 września tegoż roku liczące 22 osoby zgromadzenie z Buska zajęło klasztor. W 1821 roku, w związku z ulokowaniem norbertanek, przebudowano furtę w zachodnim skrzydle klasztoru. Norbertanki przejęły również 26 maja 1821 r. w użytkowanie ogród przy klasztorze, odstąpiony im przez proboszcza (ogród istniał już wówczas i należał wcześniej do kościoła parafialnego). W czerwcu 1837 roku trwały prace na cmentarzu przykościelnym. Zburzono częściowo mурowane ogrodzenie od strony wschodniej i wstawiono nowe, zmieniając jego przebieg. Pozostałe przy życiu norbertanki 3 kwietnia 1864 r. opuściły Pińczów i udały się do Imbramowic. 29 sierpnia 1865 roku Assesor Ekonomiczny Okręgu Kieleckiego przejął pod zarządek skarbu klasztor i ogród. W 1881 roku Kielecka Izba Skarbowa dokonała sprzedaży ogrodu poklasztorowego prywatnej osobie.

W połowie XVIII wieku, w restaurowanym kościele, wstawiono nowe okna i nowy dach nad nawami bocznymi.

W latach 1864–1865 adaptowano klasztor na koszar rosyjskie. Pod kierunkiem budowniczego powiatu stopnickiego, Felicjana Frankowskiego, przeprowadzono gruntowny remont i przekształcenie jego wnętrza [10]. W celu uzyskania dodatkowych wnętrz w klasztorze dokonano licznych zmian w podziale pomieszczeń. Tym samym na przykościelnym cmentarzu zbudowano mur ogrodzenia, oddzielający część północną, przylegającą do klasztoru zajętego przez wojska, od części sakralnej wokół kościoła i dzwonnicy (potrzebny do budowy kamień pochodził z rozbiórki murów otaczających miasto). W lipcu 1876 roku klasztor zajęła następna jednostka wojskowa, a od 1 grudnia 1882 r. formalnie przejęto obiekt na potrzeby wojskowe. W latach osiemdziesiątych XIX wieku w klasztorze trwały dalsze prace, w których wyniku przekształceniu uległy krużganki, przez wprowadzenie ścianek działowych.

W XIX wieku, kiedy prowadzono prace remontowe przy kościele, jednocześnie remontowano dzwonnice. W latach 1830–1832, z powodu bardzo złego stanu technicznego i zagrożenia bezpieczeństwa, zamknięto, i od tej pory już zostało zlikwidowane przejście przez dzwonnice na cmentarz przykościelny. W latach trzydziestych XIX wieku starano się o remont budowli, który rozpoczęto w 1836 r. 16 maja 1837 roku na zachodniej ścianie wieży dzwonnicy zainstalowano wielki zegar. Od końca XIX wieku do połowy XX w. brak jest przekazów o stanie dzwonnicy. W 1924 roku umilkł zegar, który już wcześniej, gdy jeszcze chodził, był niepunktualny i ciągle się psuł.

W 1890 roku nastąpił kolejny remont kościoła. Na dachu wystawiono nową wieżyczkę na sygnaturę, która się dotychczas zachowała, a we wnętrzu kościoła wymieniono posadzki. Na przełomie XIX i XX wieku wykonano polichromię w korpusie i prezbiterium świątyni.

Podczas pierwszej wojny światowej kościół doznał niewielkich uszkodzeń. Konserwator okręgu kieleckiego, oceniając stan budowli w 1920 r. stwierdził: *Dach naruszony, mur uszkodzony w trzech miejscach* [11].

Po zakończeniu wojny, w latach 1917–1920, w związku z zajęciem parteru klasztoru przez więzienie, wprowadzono nowe podziały pomieszczeń. W elewacjach zewnętrznych klasztoru przekształceniu uległy otwory okienne. Wcześniej, w roku 1919, obiekt w całości został przekazany na potrzeby instytucji związanych z wymiarem sprawiedliwości. Na potrzeby wojskowej komendy uzupełnień, zajmującej zachodnie skrzydło na piętrze, urządzono nowe dodatkowe wejście zewnętrzne. W tym celu przy elewacji północnej przerzucono pomost nad zagłębieniem terenu. Ówczesne władze starały się o zacho-

wanie zabytkowego charakteru budynku i nie wprowadzały w nim dalszych zmian.

Już od połowy XIX wieku nastąpił rozłam funkcji między sakralną kościoła a świecką, urządzoną w obiekcie klasztornym, wraz z podziałem terenu. W roku 1956 klasztor stał się własnością Skarbu Państwa i wówczas zapadła decyzja o przeznaczeniu go na potrzeby instytucji kulturalnych; decyzja ta zapoczątkowała nowy etap w jego dziejach budowlanych. Adaptacja na nowe potrzeby spowodowała przekształcenia. W latach 1958–1960 przebudowano południowe skrzydło klasztoru na kino, w związku z tym zlikwidowano dawną kuchnię, wyburzono ściany działowe i sklepienia. Ostatni gruntowny remont klasztoru przeprowadzono w latach 1962–1978, dokonano wówczas dalszych zmian w podziale wnętrza. Jednocześnie z przebudową wnętrza przy elewacjach klasztoru prowadzono prace konserwatorskie; objęły one rekonstrukcję zniszczonej kamieniarki obramień okiennych, zabezpieczenie portalu głównego i odnowienie sgraffitowego fryzu wieńczącego. Wewnątrz kościoła, od roku 1982, prowadzono konserwację polichromii sklepienia.

W drugiej połowie XX wieku nieodnawiana dzwonnica uległa znacznemu zniszczeniu. Dopiero 7 maja 1997 roku zapadła decyzja Wojewódzkiego Konserwatora Zabytków w Kielcach, nakazująca Parafii Rzymskokatolickiej pw. św. Jana Ewangelisty wykonanie prac remontowych dzwonnicy w zespole kościoła parafialnego. W roku 1997 pińczowianie rozpoczęli remont obiektu według wskazań Konserwatora Zabytków. Na zewnątrz skuto zasolone tynki i wykonano nowe, kamienne gzymsy zaś i cokół umyto, ubytki uzupełniono metodą kamieniarską. Wykonano nowe pokrycie dachu, z blachy falistej, którą pokryto zarówno połacie, jak i ściankę, stanowiącą przerwę między przełamaniami. Wewnątrz wyremontowano i zaimpregnowano drewnianą więźbę dachu, konstrukcję nośną dzwonów, wraz z drabiniastymi schodami. Podczas remontu znajdujący się na dzwonnicy zegar został zabezpieczony przed dalszymi uszkodzeniami. Po roku postanowiono także naprawić milczący zegar. W roku 1998 wymontowano stary mechanizm i zamiast niego na pińczowskiej wieży zamontowano zegar elektroniczny. 9 maja 1998 roku „Gazeta Wyborcza” poinformowała, że *umilkły w 1924 roku, a od kilku dni – od 3 maja 1998 roku, pokrzepiony nowym elektrycznym sercem, zegar na dzwonnicy pińczowskiej bije półgodziny i godziny i służy mieszkańcom*.

Klasztor, zwany dziś Belwederem, mieści obecnie Muzeum Regionalne, kino oraz Dom Kultury. Kościół i dzwonnica to własność parafii rzymskokatolickiej, pełniące funkcję sakralną. Dzwonnica jest jednocześnie przyrynkową wieżą dzwonno-zegarową.

### *Usytuowanie zespołu paulińskiego w mieście*

Po przeprowadzeniu kwerendy archiwalnej przystąpiono do analizy architektonicznej zespołu klasztorowego.

Całość obecnej zabudowy, na którą składają się kościół parafialny pw. św. Jana Ewangelisty, klasztor pauliński i towarzysząca zespołowi dzwonnica, ma w zasadzie

czytelny układ rozplanowania w terenie, lecz niezbyt regularny. W południowo-zachodniej części obszaru zespołu stoi dzwonnica, która – jako najbardziej wysunięta – styka się z narożem średniowiecznego rynku. Kościół jest odsunięty i usytuowany skośnie w stosunku do głównego

placu miasta. Na północny wschód od kościoła stoi czworobok klasztoru. Zlokalizowany w głębi założenia obiekt klasztorny, oddzielny, tylko arkadą łączy się ze świątynią. Klasztor jest skierowany dłuższymi elewacjami – frontem na zachód i tyłem na wschód. Otoczenie kościoła i plac przed klasztorem stanowi dawny cmentarz parafialny; obecnie teren ten jest znacznie zmniejszony. Kościół z dzwonicą są ogrodzone murem, z bramą główną od frontu świątyni, od północnej strony wieży dzwonnej. Na teren kościoła parafialnego, oprócz głównego wejścia, wprowadzają dodatkowo jeszcze dwa: od wschodu i od północy oraz furka prowadząca do zakrystii kościoła. Na terenie kościoła parafialnego, przy głównym wejściu, na wysokiej kolumnie korynckiej opartej na cokole, jest ustawio-

na barokowa, kamienna figura Matki Boskiej z Dzieciątkiem; ufundowana przez Jana Pudłowicza w 1561 r. Po stronie północnej zaś, na wysokim, czworobocznym cokole, ozdobionym płycinami, stoi figura św. Floriana, z 1907 r. ufundowana przez Straż Ogniową w Pińczowie. Przed klasztorem, w kształcie prostokąta, znajduje się nieogrodzony teren. Na zielonym skwerze placu jest ustawiony pomnik pisarza, Adolfa Dygasińskiego, autorstwa Zygmunta Kaczora, odsłonięty 21 września 1968 r.

Teren po stronie wschodniej klasztoru, służący dawnej za podwórze, zajmuje współczesna blokowa zabudowa mieszkaniowa. Po stronie północnej, na południowym stoku wzniesienia, rozciągał się ogród klasztorny, utrwalaony do tej pory w podziałach własnościowych.

## Kościół

Obecna świątynia jest trójnawową bazyliką w systemie filarowo-szkarpowym. Jej korpus nawowy ma plan zbliżony do kwadratu, szerokości nieco węższej niż długość i jest podzielony czterema przęsłami. W nawie głównej przęsła są prostokątne, w nawach bocznych – zbliżone do kwadratu. Do korpusu od strony zachodniej przylega kruchta, z dostępnym z chóru muzycznego pomieszczeniem na piętrze. Od południa bezpośrednio z korpusem styka się kaplica Anioła Stróża, która została wzniesiona na planie kwadratu. Prezbiterium kościoła, nieco niższe i węższe od jego nawy głównej, jest wydłużone, dwuprzęsłowe, zamknięte półkoliście. Przy prezbiterium od strony północnej, na przedłużeniu nawy bocznej znajdują się: zakrystia, korytarzyk i przedsionek, ze schodami prowadzącymi na piętro.

Nad zakrystią znajduje się dawne oratorium zakonne, z którego arkadą wiedzie przejście do klasztoru. Drugie pomieszczenie na piętrze zajmuje dawny skarbiec. Pod prezbiterium kościoła są dwie identycznie krypty, przesklepione pełną murowaną kolebką z kamienia.

Krypta południowa jest krótsza, zamknięta prosto, a północna rozciąga się na całej długości prezbiterium i zamknięta jest murem absydy. Obie krypty kościelne są niedostępne.

Nawa główna kościoła jest otwarta do jego naw bocznych półkolistymi arkadami filarowymi. Prezbiterium i część nawową dzieli otwór tęczy, zamknięty tu łukiem półkolistym, wsparty na dwóch filarach przyściennych. Ściany nawy głównej i prezbiterium, wewnątrz kościoła, są rozczłonkowane stylizowanymi jońskimi pilastrami, w nawie kanelowanymi. Na pilastrach wsparto przełamane belkowanie, z wydatnym ząbkowym gzymsem. Na jego fryzie znajduje się stiukowa dekoracja: w nawie nad pilastrami tarcze z herbem *Dębno* Oleśnickich, nad arkadami wolutowe kartusze, identyczne jak w prezbiterium; w przyłuczach arkad stylizowane liście akantu.

Ściany w nawach bocznych są rozczłonkowane pilastrami z głowicami zdobionymi motywem wolic oczek. Sklepienia w prezbiterium i nawie głównej kolebkowe z lunetami, a w nawach bocznych – kolebkowo-krzyżowe. Na sklepieniach występuje dekoracja stiukowa: w prezbiterium wykonana z profilowanych stiukowych listew pod-

kreślających lunety, wydzielających pozorne gurdy i geometryczne figury: motyw czworoliścia, gwiazdy i rozety. W nawie głównej zwielowokrotnie, profilowane, stiukowe listwy podkreślają szwy i tworzą pola trójkątne, gwiaździste, i in. W nawach bocznych dekoracja sklepień ramowo-żebrowa o podobnych motywach, w typie lubelsko-kaliskim. Kolebką z lunetami są także sklepienie zakrystia, przedsionek i dawne oratorium. Kruchtę nakryto gotyckim sklepieniem krzyżowo-żebrowym, na którego zworniku znajduje się tarcza z herbem *Dębno*, wewnątrz Kaplicy Aniołów zaś przesklepiono kopułą na pendentywach, z latarnią. Całą szerokość korpusu wewnątrz kościoła zajmuje murowany, barokowy chór muzyczny, wsparty na trzech filarach arkadowych, ze środkową arkadą znacznie szerszą i wysuniętą do przodu.

Na zewnątrz kościoła ściany są opięte szkarpami o jednym uskoku, posadowione na kamiennym cokole biegnącym na różnych poziomach. Cokół i gzyms wieńczący bryłę są profilowane. Fasada zachodnia, o części środkowej ujętej w skośne szkarpy gotyckie (pierwotnie narożne), jest poprzedzona kruchtą. Jest ona zwieńczona wysokim wczesnobarokowym szczytem o dwóch kondygnacjach, ujętym w wolutowe spływy, latarenki i obeliski; szczyt został rozczłonkowany jońskimi pilastrami ujmującymi w dolnej kondygnacji muszlowe nisze. Na szczycie znajduje się kamienna rzeźba patrona kościoła, św. Jana Ewangelisty, niżej, na gzymsie belkowania znajduje się rzeźba św. Pawła Pustelnika. W polach bocznych fasady, podobnie rozwiązane arkadowe okna i portale wejściowe, ujęte są od góry w prostokątne obramienia, zwieńczone profilowanym gzymsem. Kruchtę, ze znajdującym się na osi wejściem, zwieńczono gzymsem konsolkowym, z trójkątnym szczytem ujętym w wazy. Otwór wejściowy jest obramiony fazowanym i profilowanym gotyckim portalem, nad którym zamieszczono kartusz z herbem i literami Zygmunta Myszkowskiego, marszałka wielkiego koronnego. Okna w nawie głównej są półokrągłe, w nawach bocznych zaś wydłużone, zamknięte półkoliście, głęboko rozglifowane. Nawa główna kościoła jest dodatkowo oświetlona niewielkimi oknami o półkolistym kształcie. W prezbiterium okna są rozmieszczone w dwóch strefach, zamknięte półkoliście w kamiennych uszaty obramieniach. Kaplicę Anio-

łów wzniesiono na niskim kamiennym cokole, o podziale ramowo-pilastrowym; jest ona zwieńczona profilowanym gzymsem. Na elewacji wschodniej i zachodniej kaplica ma okna zamknięte łukiem odcinkowym, rozglifowanym. Od strony południowej znajduje się okno okrągłe, pod nim półkolistie zamknięta wnęka, a w niej figura Matki Boskiej. Z elewacją wschodnią przybudówki, przy prezbiterium, styka się arkada, która łączy kościół z klasztorem na wysokości piętra.

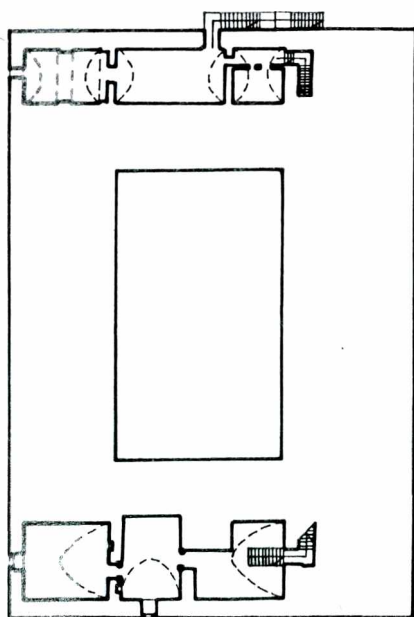
Dachy – nad nawą główną i niższy nad prezbiterium – są strome, dwuspadowe o konstrukcji storczykowej, pokryte dachówką. Nawy boczne są nakryte dachami pulpitowymi, z pokryciem ceramicznym. Pośrodku dachu nawy głównej jest ustawiona sześcioboczna wieżyczka na sygnaturkę, z dwukondygnacyjnym zwieńczeniem. Wierchołek wieżyczki nakrywa wysmukły cebulasty hełm z krzyżem. Na kaplicy Anioła Stróża spoczywa kopia pokryta blachą, z latarnią.

### *Budynek klasztorny*

Klasztor jest założony na planie prostokąta, prostopadłe do osi kościoła, z wirydarzem w środku. Składa się z czterech piętrowych skrzydeł, z których dwa są podpiwniczone. Pod skrzydłem południowym znajdują się trzy przesklepione ostrołukowymi kolebkami piwnice, dostępne z parteru zejściem od strony wschodniej. Pod całym skrzydłem północnym jest piwnica przykryta sklepieniem kolebkowym w łuku pełnym, podzielona ścianą na dwie części. Pomieszczenie piwniczne jest dostępne z parteru zejściem od strony wschodniej, istnieje również wejście z zewnątrz budynku (ryc. 6). Klasztor jest połączony arkadą ze świątynią, z dawnym chórem zakonnym kościoła.

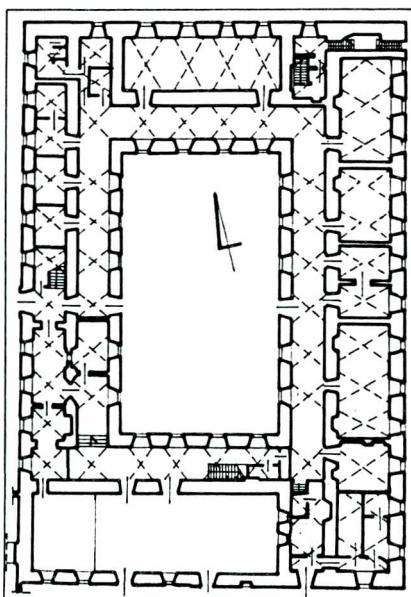
Elewacje zewnętrzne klasztoru dwukondygnacyjne, wszystkie mają podobne rozwiązania i obiega je sgraffitowy fryz wieńczący. Fryz jest podzielony na pola rolwarkowymi kartuszami z herbem *Dębno* Oleśnickich. Pola te wypełnia autentyczna kompozycja, złożona z wici roślinnych podtrzymywanych przez anioły. W obydwóch kondygnacjach klasztoru okna są regularnie rozstawione. Prostokątne otwory ujęte są z trzech stron kamiennymi obramieniami, wspartymi na ławie okiennej o przekroju

półwałka, zakończonej u dołu listwą. Obramienia okienne są zwieńczone gładkim fryzem i gzymsem. Elewacja zachodnia klasztoru – frontowa – jest dwunastoosiowa z kamiennym portalem głównym, w typie edykułu. Zamknięty półkolisty otwór, został ujęty w zdwojone jońskie kolumny na wysokich postumentach. Kolumny podtrzymują przełamane belkowanie, zwieńczone trójkątnym przyczółkiem, ozdobionym na narożach kamiennymi szyszkami. W przyczółku portalu mieści się płaskorzeźbiona tarcza z herbem *Dębno*, nakryta kapeluszem kardynalskim, a na tarczy wyryte są litery: *Z* (Zbigniew), *O* (Oleśnicki), *E* (*Episcopus*), *C* (*Cracoviensis*), *S* (*Sanctae*), *R* (*Romanae*), *C* (*Carolonalis*). Elewacja wschodnia zaś – tylna z otworami okiennymi w kamiennych obramieniach, rozmieszczonymi regularnie w obydwu kondygnacjach, na czternastu osiach. Północna elewacja boczna jest siedmioosiowa. Na piętrze, przy wschodnim narożniku znajduje się otwór wejściowy, zamknięty łukiem odcinkowym. Wejście to jest zaopatrzone w podest i schody przerzucone nad zagłębieniem terenu. Druga elewacja boczna – południowa – ośmioosiowa, na parterze ma trzy prostokątne otwory wejściowe.



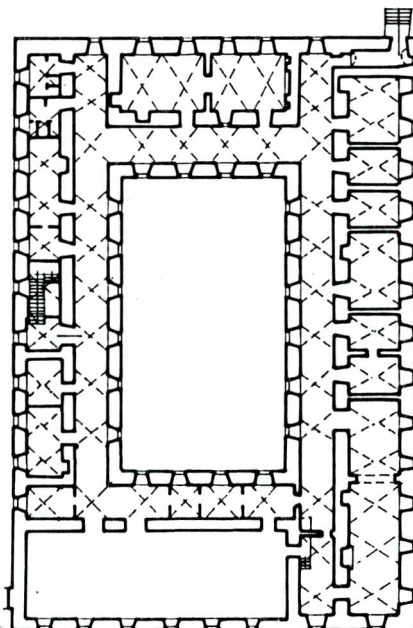
Ryc. 6. Klasztor pauliński. Rzut piwnic

Fig. 6. Paulite monastery.  
Cellar projection



Ryc. 7. Klasztor pauliński. Rzut parteru

Fig. 7. Paulite monastery.  
Ground floor projection



Ryc. 8. Klasztor pauliński. Rzut piętra

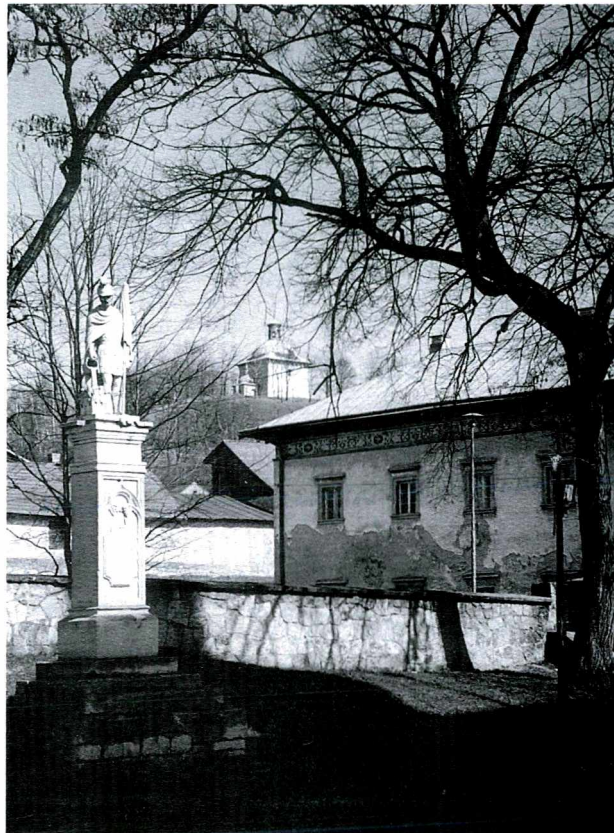
Fig. 8. Paulite monastery.  
First floor projection



Elewacje od strony wirydarza klasztornego mają na obydwu kondygnacjach rozmieszczone prostokątne otwory okienne, bez obramień, o zróżnicowanej wielkości. W elewacji północnej i południowej okna znajdują się na czterech osiach, we wschodniej i zachodniej – na sześciu osiach. Na parterze znajdują się dwa prostokątne otwory wejściowe, rozmieszczone na poprzecznej osi budynku. Elewacja północna na parterze jest ozdobiona zegarem słonecznym z hieroglifem *IHS* i datą jego wykonania – 1723 – oraz z nieczytelnym napisem.

Układ wnętrza obu kondygnacji klasztoru jest analogiczny: wirydarz otacza krużganek, wzdłuż którego znajduje się trakt z pomieszczeniami. Podziały traktów nie odpowiadają pierwotnym, w związku z wyburzeniem wielu ścian, w celu powiększenia pomieszczeń. Na parterze, wewnątrz klasztoru, na osi budynku, od zachodu znajduje się kwadratowa sień; w skrzydle południowym, w miejscu refektarza i kuchni, znajduje się sala kinowa; skrzydło północne mieści sale ekspozycyjne muzeum, wschodnie, skrajnie od północy – sień boczną. Na piętrze skrzydła południowego umieszczono salę teatralną; w skrzydle wschodnim, skrajnie od północy mieści się sień boczna, prowadząca do pomostu na zewnątrz; w tym samym skrzydle od strony południowej urządzono salę kominkową. Obie kondygnacje obiega krużganek i większość pomieszczeń przykrywają sklepienia kolebkowo-krzyżowe, niektóre – kolebkowe z lunetami (np. sala kinowa na parterze) i z sufitami (np. sala teatralna na piętrze) (ryc. 7 i 8).

Przeście łączące klasztor z kościołem wsparto na szerokiej arkadzie, o łuku odcinkowym. Wnętrze ma formę korytarza przykrytego sklepieniem kolebkowo-krzyżowym, spływającym na filary przyściennie. Elewacje są otynkowane, z dwoma małymi, prostokątnymi oknami od stro-



Ryc. 9. Widok z terenu kościoła na zachodnią, frontową ścianę klasztoru paulinów; w tle kaplica św. Anny w Pińczowie

Fig. 9. View of the west, front wall of the Paulite monastery; St Anna's chapel in the background

ny południowej; nad przejściem dach dwuspadowy, kryty dachówką.

Wszystkie skrzydła klasztoru są nakryte wspólnym, dwuspadowym dachem pokrytym blachą (ryc. 9).

### Inne obiekty zespołu

#### Dzwonnica

Wolno stojącą dzwonicę wzniesiono z miejscowego kamienia – piaskowca pińczowskiego – na planie kwadratu, w formie zamkniętego sześcianu i otynkowano. Obiekt jest niepodpiwniczony, o jednoprzestrzennym wnętrzu, wypełnionym drugą „budowlą” – drewnianą konstrukcją nośną pod zawieszenie dzwonów. Elewacje dzwonnicy posadowione na wysokim, profilowanym cokole są dwukondygnacyjne. Jej wysokie przyziemie zostało oddzielone profilowanym, kamiennym gzymsem od niższego i zwężonego piętra. Narożniki ścian są ujęte pilastrami, zwieńczone szerokim, gładkim fryzem i zamknięte wydatnym, profilowanym gzymsem wieńczącym. Od zachodu, na środku elewacji, gzymś został łukowo wygięty ku górze, w celu pomieszczenia tarczy zegarowej (ryc. 10 i 11).

W przyziemiu dzwonnicy, na osi wschód–zachód, znajdują się dwa arkadowe portale. Otwory bramne są ujęte w kamienne, pilastrowe obramienia barokowe. Lica obydwóch zdbi identyczny ryty ornament, w for-

mie płycin o wyciętych półkolistych narożach. W górnej części fasady, na piętrze, osiowo rozmieszczono otwory okienne – po jednym na każdej fasadzie. Wysokie, zamknięte półkolistce, są wypełnione drewnianą żaluzją (ryc. 12).

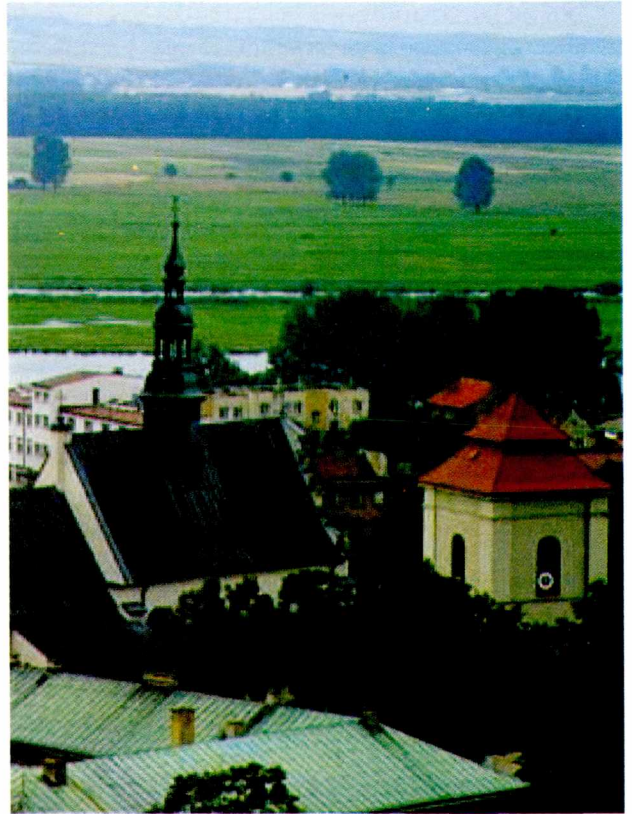
Dzwonicę nakryto namiotowym łamanym dachem, zwieńczonym iglicą z krzyżem i pokrytym blachą falistą.

Na wyposażenie dzwonnicy składają się cztery dzwony opatrzone napisami. Dwa dzwony gotyckie – jeden z nich pochodzi z 1481 r.; dzwon trzeci ufundował Zbigniew Oleśnicki; dzwon ten w 1654 r. został naprawiony kosztem Anny i Grzegorza Białczorskich przez Benedykta Briota z Lotaryngii, a w 1857 r. przelany przez Michała Petersilge w Warszawie; czwarty dzwon ufundowali w 1687 r. parafianie ku czci Matki Boskiej.

Na elewacji północnej, w części wysokiego parteru dzwonnicy, wmurowano kamienną tablicę pamiątkową, ufundowaną przez parafian, poświęconą 250-leciu rocznicy zwycięstwa Jana III Sobieskiego pod Wiedniem.



Ryc. 10. Dzwonnica. Stan obecny  
Fig. 10. The belfry. Present state



Ryc. 11. Widok dzwonnicy przy zespole klasztornej na tle rozlewisk Nidy  
Fig. 11. The belfry by the monastic complex, Nida river flood waters in the background



Ryc. 12. Założenie klasztorne na tle krajobrazu rozlewisk Nidy i Zalewu Pińczowskiego

Fig. 12. Location of the Paulite monastery. Nida flood waters in the background

### *Murowane ogrodzenie*

Pełne, murowane z kamienia, ogrodzenie otacza teren wokół kościoła – własność parafii. Od północy i południa mur dochodzi do ścian stojącej między nim dzwonnicy. Od wschodu mur się styka z zachodnią ścianą budynku klasztornej, a także od południowo-zachodniej jego strony. Po południowej stronie kościoła ogrodzenie przebiega

dalej; mur od zachodu jest przerwany szeroką główną bramą z dwoma furtami i od wschodu, za prezbiterium kościoła, przy południowej ścianie klasztoru bramą, dawniej zwaną *cmentarną*. Po za tym w południowo-wschodnim narożniku znajduje się furta w ogrodzeniu, wprowadzająca po schodach na teren kościoła i od północy prowadząca do zakrystii. Wszystkie wejścia wypełniają żeliwne, ażurowe bramy i furty, którym brakuje jednak jednolitości stylu.

## Propozycja rewaloryzacji

Na podstawie dokonanych analiz można się zgodzić z grupą badaczy, którzy uważali, że kościół parafialny pw. św. Jana Ewangelisty w Pińczowie należy do licznej grupy budowli gotyckich poddanych przebudowie i modernizacji. Wskazuje na to plan; korpus i prezbiterium nie są jednorodne i powstały w różnych okresach. Na początku XV wieku zburzono korpus wcześniejszego kościoła i wystawiono nowy. Pierwsza świątynia była budowlą jednonawową i mniejszą od obecnej. Jej szerokość wyznacza środkowa część fasady, która jest ujęta dwiema ukośnymi skarpami. Kruchta była niższa od obecnej i prawdopodobnie miała otwarte ostrołukowo ściany boczne. Do dziś z tego gotyckiego kościoła zachowała się jedynie zachodnia część obecnej nawy głównej: dolna partia kruchty i fragmenty muru między nią a wspornikami. W trakcie nowożytniej przebudowy kościół otrzymał nowe prezbiterium i wystawiono nowy szczyt oraz przekształceniu uległy otwory okienne. Bryła korpusu, zbudowana z miejscowego kamienia (piaskowca pińczowskiego) i tynkowana, zachowała cechy gotyckie, istniejąca natomiast obecnie kruchta jest najstarszą budowlą w mieście. Należałoby jednak sprawdzić wiarygodność dotychczasowych wyników badań dotyczących zarówno faz budowy świątyni, jak i klasztoru. Przyjęto, że obecny obiekt klasztorny został wzniesiony w miejscu klasztoru gotyckiego, częściowo na jego murach, o czym świadczą odkryte dotychczas reliktory gotyckich sklepień i otworów okiennych. Budynek ten jest murowany z kamienia łamanego i ciosów z miejscowego piaskowca, częściowo z cegły oraz jest otynkowany. Można domniemywać, na podstawie dotychczasowych analiz, że architektura dzwonnicy, od czasu wybudowania na miejscu pierwszej, drewnianej, przez wszystkie wieki nie uległa zmianie.

Miasto powinno być coraz piękniejsze, nowocześniejsze, a w tych dążeniach jego władze powinny przede wszystkim nie zatracać, lecz raczej wydobywać wartości, będące świadectwem jego historii i przemian. Na rozwój Pińczowa duży wpływ miało m.in. założenie klasztoru i kościoła parafialnego oraz działalność paulinów. Jako szósty fundowany klasztor pauliński na ziemiach polskich – w 1449 r. – należy on do niewielkiej grupy klasztorów tego zakonu w Polsce, którego wartości zabytkowe, przez zaniedbanie ulegają, niestety, zatraceniu.

Analizy historyczne, studium stanu istniejącego i terenu go otaczającego oraz miasta, wykonane przez autorkę, a także ich wyniki skłoniły do wysunięcia propozycji jego rewaloryzacji. Zapropozowane rozwiązania programowo-przestrzenne, korzystające z możliwości i walorów, jakie reprezentuje to założenie, mogą być szansą na przyszłość zarówno dla miasta, jak i regionu.

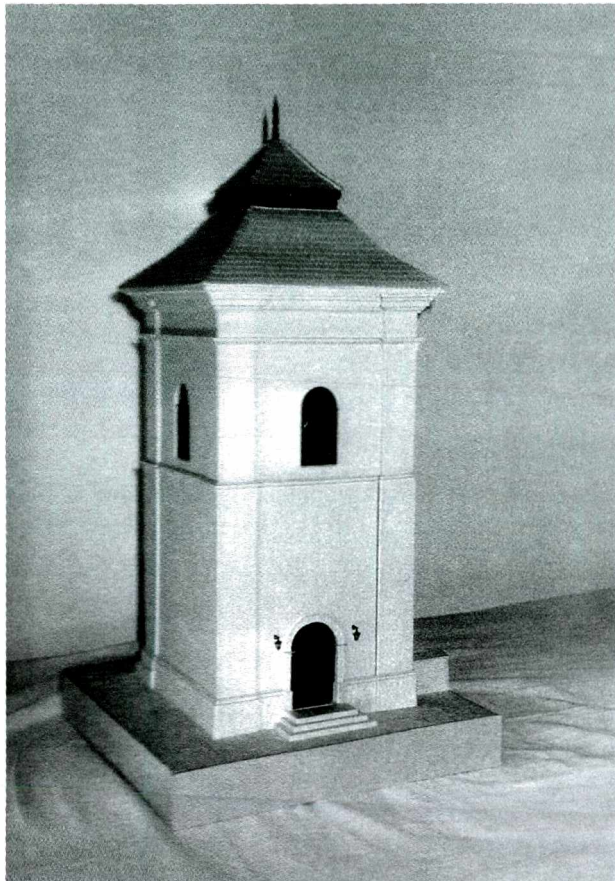
Celem rewaloryzacji konserwatorskiej powinno być zespolenie funkcjonalne klasztornego zespołu paulińskiego w Pińczowie, z podkreśleniem znajdującej się na jego terenie dzwonnicy. Można by zaadaptować dzwonnice w ten sposób, by oprócz dotychczasowej, pełniła także funkcję kaplicy, ogródka i wieży widokowej. Obiekt klasztorny byłby np. domem rekolekcyjnym paulinów. Zamknięcie tych obiektów, wraz z kościołem, we wspólnej przestrzeni, przywróciłby pierwotną świetność zespołu i ukazało cały urok miejsca.

W projekcie rewaloryzacji wydzielonego, pod względem przestrzennym odizolowanego założenia sakralnego, jednocześnie otwartego i zachęcającego do wstąpienia, proponuje się korektę muru ogradzającego otoczenie kościoła. Powinien ulec zlikwidowaniu wprowadzony w 1865 r. mur dzielący pierwotnie jeden teren i należy odtworzyć jego kształt wokół dawnego cmentarza, wokół kościoła i przed klasztorem. Wraz z poprawą ogrodzenia zmianie ulegnie system wejść na teren założenia, nastąpi likwidacja niepotrzebnych. Przez ich minimalizację zostanie zaprowadzony bardziej przejrzysty układ, który wykluczy chaos przestrzenny i ograniczy przypadkowość osób wchodzących. Bramy i furty w ogrodzeniu wynikać powinny z potrzeby prawidłowego funkcjonowania obiektów terenu. Zachować należałoby główne wejście od zachodu i bramę, tzw. cmentarną, od wschodu. Na osi głównego portalu klasztoru, w części odtwarzanego ogrodzenia, należy wprowadzić furkę i w płn.-zach. narożu bramę wejściowo-wjazdową. Należy zrekonstruować Wielką Bramę przejazdową od północy klasztoru, przy ul. Grodziskowej; na której ulegnie zmianie organizacja ruchu. Ulica ta powinna zostać przeznaczona tylko na potrzeby parafii i związanych z nią obiektów. Swobodny podjazd do klasztoru możliwy byłby od wschodu, ul. Cmentarną. Bezpośrednio przed zespołem klasztornym należy przewidzieć miejsca parkingowe, a na zaprojektowanym zielonym poboczu, przy ul. Józefa Piłsudskiego, wybrukowane stanowiska postojowe.

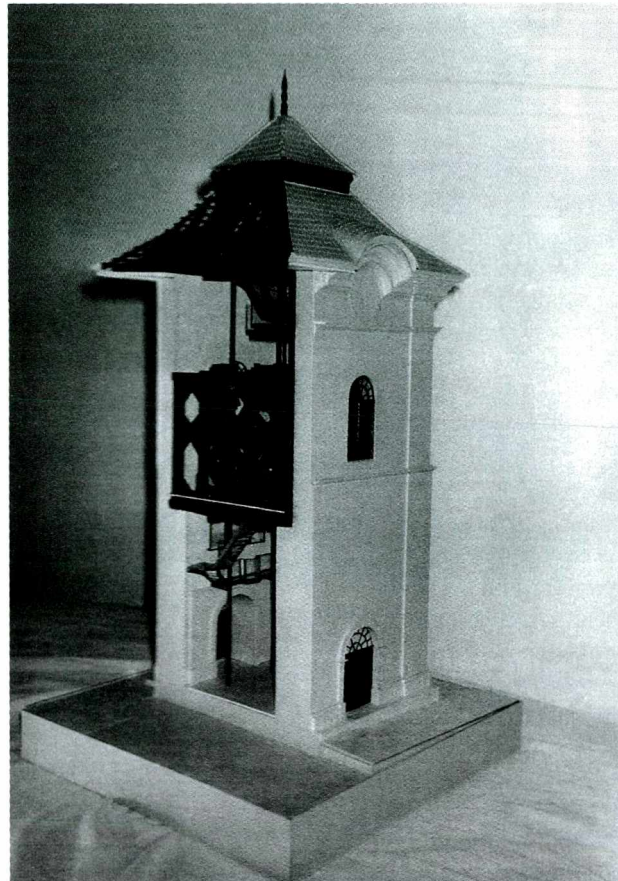
## Rozplanowanie obiektów zespołu

Rewaloryzacja otoczenia zespołu klasztornego paulińskiego w Pińczowie zakłada zachowanie historycznego układu przestrzennego budynków na terenie tego założenia. Skorygowanie przebiegu muru wiąże się z odtworzeniem pierwotnie zajmowanego obszaru i jego zespolenie funkcjonalne. Operując przestrzenią, elementami małej architektury i zielenią, które będą ją komponować, otrzymanemu układowi wraz z jego obiektami zostanie nadany charakter sakralny. Po zrealizowaniu projektu całej kompozycji uzyskany układ stałby się *mystycznym ogrodem* tego zespołu.

W stworzonej podstawie założenia ogrodowego, wprowadzonym układem alejek, będących ciągiem komunikacyjnym, zostaną między sobą łagodnie powiązane poszczególne obiekty. Alejki stanowiąc będą miejsce spacerów – wokół osi przewodniej ogrodu. Na obydwie naniżane zostaną główne i towarzyszące elementy małej architektury połączone w jedną całość z zielenią. W układ alejek będą wkomponowane stacje drogi krzyżowej. Centralnym miejscem na założonej osi – prostopadłej do osi kościoła – stanie się konfesja patrona kościoła



Ryc. 13. Model dzwonnicy. Widok elewacji wschodniej  
Fig. 13. Model of the belfry. East elevation



Ryc. 14. Model dzwonnicy. Widok adaptowanego wnętrza  
Fig. 14. Model of the belfry. Adaptation of the interior

św. Jana Ewangelisty – apostoła Jezusa Chrystusa. Kulminacją zaś, zamykającą drogę krzyżową, kaplica grobowa zaprojektowana w dzwonnicy. Na drodze męki pańskiej ogrójec, jako miejsce modlitwy nad duszą, to *oaza* na ostatniej drodze człowieka na tym świecie, a początek na drugim, którego ta kaplica powinna być symbolem. Kamienne figury Matki Boskiej i św. Floriana pozostaną w tym samym miejscu. Dla poszanowania ich indywidualnego charakteru stanowić powinny swobodny, odrębny element zaprojektowanej kompozycji.

Cała idea kompozycji przestrzennej *mistycznego ogrodu* wydobyta i podkreślona zostanie wodą i zielenią, która otaczać powinna całe założenie. Obok wyznaczonej głównej osi ogrodu i wprowadzonych alejek, kompozycja powinna opierać się na różnej skali i różnych odcieniach zieleni, a jej faktura i kolor dodatkowo powinna ją modelować. Zachowana zostanie wysoka zieleń, w obrębie terenu przykościelnego; powinna tylko optycznie oddzielać obecny teren wokół kościoła od terenu przed klasztorem. Alejkę prowadzącą prosto do klasztoru powinien ramować uformowany żywopłot. Żywopłot będzie również zielonym tłem dla konfesji, która zostanie nim dodatkowo podbudowana. Fontannę i centralny punkt założenia wydobywać będzie klomb skomponowany z wprowadzonej, zróżnicowanej zieleni. Przedłużeniem *mistycznego ogrodu*, będzie zaaranżowany w wirydarzu klasztoru – *ogród kontemplacji*, w którym również powinna zostać wprowadzona zieleń i woda, w formie źródła życia. Dla optycz-

nego odciążenia wysokiego, północnego muru ogrodzenia, ze szkarpami, wzdłuż którego powinny rosnąć pnącza winorośli, które stworzą zieloną ścianę. Tłem wydobywającym projektowaną zieleń całego założenia sakralnego będzie odpowiednio wypielęgnowana trawa, dodatkowo oddająca zamierzony efekt.

Teren dawnego ogrodu, wraz z zachowanymi reliktaami murów granicznych, powinien być objęty ochroną konserwatorską i udostępniony do zwiedzania.

Dom parafialny i plebania powinny znajdować się w dotychczas zajmowanych obiektach, które stanowią także teren założenia klasztornego i własność parafii.

### Dzwonnica

Adaptacja dzwonnicy przy kościele pw. św. Jana Ewangelisty jest głównym założeniem programowym proponowanej rewitalizacji.

Dzwonnica, oprócz kaplicy św. Anny, jest najbardziej fotogenicznym zabytkiem miasta. Rysowana i malowana, a od połowy XIX w. fotografowana, powinna stać się symbolem miasta; nie tylko zaciekawic swoją sylwetą, ale również funkcją, do którą powinna zostać przystosowana. Oprócz przeznaczenia, dla którego została wzniesiona i które nadal będzie pełnić, nowa, dodatkowa funkcja powinna nawiązywać do jej historycznego przeznaczenia. Nawiązując do funkcji, którą pełniła jako brama cmentarna, należy przyziemnie dzwonnicy adaptować na kaplicę –

ogrójec. Projektowi kaplicy przedpogrzebowej, narzucającemu świetność rozwiązania w całym bogactwie prostoty, sprzyja również sakralny charakter i dogodna lokalizacja obiektu (ryc. 13 i 14).

Ze względu na wysokość dzwonnicy, z czym wiąże się wrażenie dostojeństwa, pojawił się pomysł nadania pińczowskiej wieży funkcji obiektu widokowego. Propozycja ta nawiązuje do funkcji z XIX w., kiedy to z ówczesnej *strażnicy* miasta, z której tylko można było dostrzec niebezpieczeństwo, rozbrzmiewał dzwon na alarm, np. o pożarze w mieście. Proponowana funkcja byłaby także właściwa, ze względu na interesujące otoczenie wokół dzwonnicy. Umieszczenie w jej wnętrzu schodów, prowadzących na samą górę, do wieży dachowej, jednocześnie umożliwi zwiedzanie obiektu wewnątrz. Odwiedzający ją będą mogli zobaczyć zabytkowe dzwony, drewnianą konstrukcję – wspianął ciesiołkę wykonaną pod ich zawieszenie, mechanizm działania dzwonów, a także stary zegar. Ciąg schodów prowadziłyby na platformę widokową zaaranżowaną na przestrzeni łamanego dachu. Z proponowanego miejsca obserwacyjnego zobaczyć można zarówno miasto i jego zabytki, jak i piękny krajobraz malowniczo położonego Pińczowa; z kierunku zachodniego widać średniowieczny rynek wraz z najwcześniejszą jego zabu-

dową, północnego – Wzgórza Zamkowe i Klasztorne z kaplicą św. Anny, u stóp wzniesienia rozpościera się teren dawnego ogrodu klasztorowego, wraz z zachowanymi relikiami muru granicznego miasta, na północnym wschodzie dojrzymy cmentarz parafialny. Na wschodzie rozpościera się zabudowa miasta Mirów, w kierunku południowo-wschodnim – widok na zespół klasztorny reformatów. Wokół miasta rozciąga się piękna okolica – po południowej stronie Dolina Nidy wraz z jej rozlewiskami i taflą zalewu pińczowskiego, od północy zaś zielone wzgórza garbu pińczowskiego.

Wspaniała forma architektoniczna dzwonnicy stwarza *genius loci*. Dzięki swojej wertykalności dzwonnica jest obiektem wyróżniającym się i górującym w panoramie Pińczowa, a jej wyraziste oblicze powinno dodatkowo służyć miastu. Walory estetyczne można wykorzystać do celów funkcjonalnych. Projektując punkt widokowy możemy dodatkowo wyeksponować obiekt, zachęcając do jego zwiedzania, a poprzez to miasta i okolicy.

Barokowa wieża dzwonna, będąc jednocześnie obiektem sakralnym i świeckim, nie straci swojego sacrum. Służąc dodatkowo w inny sposób społeczeństwu jeszcze bardziej te funkcje wydobędzie, jednocześnie realizując współczesne potrzeby ludzi.

### Podsumowanie

Coraz więcej miast, zwłaszcza za granicą, do swej promocji wykorzystuje zabytkowe obiekty, adaptując je do nowych funkcji, które nie niszczą ich struktury i wartości; chroni się je w ten sposób, jednocześnie dodatkowo podnosząc atrakcyjność turystyczną miejsca.

Odtworzenie sakralnej przestrzeni założenia i jej zagospodarowanie byłoby dobrą wizytówką zarówno tego zespołu klasztorowego, jak i miasta, jako rzadki tak dobrze

zachowany obiekt klasztorny zakonu paulinów, z niewielu wybudowanych w Polsce. Adaptacja dzwonnicy towarzyszącej zespołowi dopełni całość proponowanych działań. W ten sposób należałoby wreszcie docenić oryginalną zabudowę zakonu, od którego kiedyś zależał rozwój miasta. Podobnie teraz, dzięki konserwatorskiej interwencji, zespół klasztorny mógłby mieć wpływ na jego egzystencję, sprawić, aby znowu, jak niegdyś, zakwitło w Pińczowie życie.

### Bibliografia

- [1] Borusiewicz Władysław, *Konserwacja zabytków budownictwa murowanego*, Arkady, Warszawa 1971.
- [2] Brykowska Maria, *Nowożytny zespoły sakralne pierwszej połowy wieku XVII w Polsce*, mps pracy doktorskiej, Wydział Architektury Politechniki Warszawskiej, Warszawa 1966.
- [3] Bukowski Jan, *Dzieje reformacji w Polsce – od wejścia jej do Polski aż do jej upadku według najnowszych źródeł*, Kraków 1883.
- [4] Chlebowski Bronisław, *Pińczów*, [w:] *Słownik Geograficzno-Historyczny Królestwa Polskiego*, t. 8, Warszawa 1887, s. 160, [za:] *Studia Caramontana* 11, Wydawnictwo oo. Paulinów, nakładem ks. Prałata Henryka Jankowskiego, Jasna Góra 1991.
- [5] Chodyński S., *Paulini*, [w:] *Encyklopedia kościelna*, pod red. M. Nowodworskiego, t. 18, Warszawa 1892, s. 481–483.
- [6] Długosz Jan, *Liber beneficiorum*, t. 3, Kraków 1864, s. 130.
- [7] Dzieduszycki Maurycy, *Zbigniew Oleśnicki*, t. 1, Kraków 1853–1854, s. 467.
- [8] Dziubiński Andrzej, *Przechadzki po Pińczowie*, Pińczów 1999, Muzeum Regionalne w Pińczowie.
- [9] Fijałek Jan Nepomucen, *Zbiór dokumentów zakonu oo. Paulinów w Polsce*, z. 1, 1328–1464, Kraków 1938.
- [10] Gucwa Marian, *Dzieje architektoniczne klasztoru w Pińczowie*, Pińczów 1992.
- [11] Gucwa Marian, *Kościół i klasztor pauliński w Pińczowie, woj. kieleckie*, mps, PKZ Kielce 1984.
- [12] Komornicki S., *Pińczów*, [w:] *Reformacja w Polsce*, 1921.
- [13] Kutrzebianka K., Łoziński J. Z., Wolff B., *Powiat Pińczowski*, [w:] *Katalog zabytków sztuki w Polsce, Województwo Kieleckie*, t. 3, z. 9, Instytut Sztuki PAN, Warszawa 1961, s. 51–61.
- [14] Miłobędzki Adam, *Architektura regionu świętokrzyskiego w XVII wieku*, „Rocznik Muzeum Świętokrzyskiego” 1975, nr 9, s. 65.
- [15] Stuczeń S., *Gawędy o klasztorze oo. Paulinów w Pińczowie, Kronika Rodzinna* 1903, 1904.

### ***The former Paulite monastery in Pińczów – its architecture and revalorization proposal***

The object of the author's research is the architecture of the old Paulite monastery in Pińczów. The work has its roots in the issue of the belfry that accompanies the complex of the above mentioned buildings. The revalorization proposal aims at restoring splendour and magnificence to the place which may be obtained through adaptation of the belfry as a vantage point and as a stage en route through similar places in the Ponidzie region.

The architecture of the former Paulite monastery is one of a variety of valuable monuments that have survived in Pińczów – a small town located between the river Nida and Garb Pińczowski (Pińczowski Hummock), in the southern part of the Świętokrzyska province.

The complex of buildings has been perfectly located at the foot of St Anna's mountain, in the oldest northern district of the town. The whole complex is composed of the parish church of St John the Evangelist, the Paulite monastery and the belfry. All the buildings represent monumental value and are registered at the Main Monuments' Record in Kielce.

In 1956 the monastery became the property of the Treasury and since that moment has been designated for the purposes of cultural institutions. The object – at this moment called the Belvedere – is composed of the Regional Museum, a cinema, and the Community Centre. The church and belfry belong to the Roman Catholic parish and are used as sacral places. Coincidentally, the belfry plays the role of the Town Square bell – the clock tower of the town.