

Elżbieta Trocka-Leszczyńska

## *Drewniane przysłupowe domy lużyckie Konserwacja i kontynuacja*

### *Wprowadzenie*

Unikatową formą drewnianego budownictwa ludowego, występującą na styku Polski Niemiec i Czech, jest konstrukcja przysłupowa, zwana też *lużycką* (niem. *Umgebände* lub *Umschrot*<sup>1</sup>, czes. *hrázená stavba*<sup>2</sup>). Łączy ona w sobie różne rozwiązania: wieńcowe, ryglowe, słupowe, ale też murowane i polega na opasaniu zrębu parteru niezależną konstrukcją nośną, złożoną z rzędu pionowych słupów, podtrzymujących dach lub ścianę ryglową piętra (lub wieńcową<sup>3</sup>), a niekiedy ściankę kolankową (ryglową lub wieńcową)<sup>4</sup>.

Budynki przysłupowe, pochodzące najczęściej z XVIII i pocz. XIX w., występują jeszcze stosunkowo licznie na obszarze Sudetów Zachodnich, jednak wobec braku planowych remontów i modernizacji szbko popadają w ruinę.

Rozwijające się górnictwo odkrywkowe na obszarze Worka Żytawskiego (Elektrownia Turów), stopniowo pochłania otaczające tereny, powodując niszczenie wielu cennych przykładów budownictwa przysłupowego. Tak zanikają kolejne wsie, a wraz z nimi wspaniałe domy drewniane, z których tylko nieliczne udaje się ocalić.

Wzrastające zainteresowanie budownictwem lużyckim w Polsce, po dziesięcioleciach zapomnienia, może jeszcze obecnie przynieść efekty w postaci uratowanych domów przysłupowych i zachowanych tradycyjnych układów wsi łańcuchowych. Przykładem mogą tu być odrestaurowane zespoły budynków przysłupowych po stronie niemieckiej – w Saksonii.

<sup>1</sup> Od połowy XIX w. rozpoczęły się badania budownictwa lużyckiego. Nazwę *Umgebände* wprowadził w 1893 r. Otto Gruner w opracowaniu *Beiträgen zur Erforschung volkstümlicher Bauweisen in Sachsen und Nordböhmen*, Leipzig 1893 r. [6, s. 9]. Nazwa ta się przyjęła i zastąpiła wiele innych, wcześniej używanych, np.: *Bohlenstuhl*, *Stubenstuhl*, *Blindlauben*, *Imschrut/Imschrutsaulen*, *Bundwerk*, *Bundwerkhäusl* (ogólne określenie stosowane dla szkieletu połączonego ze słupami, np. w rozwiązaniach długomiczowych – z krzyżującymi się mieczami), *uff die Rahme gebaut* (dla rozwiązań z konstrukcją szkieletową ramową górnej kondygnacji), [6, s. 11]. Konstrukcje starszego typu to: *Geschosbau* (długomiczowa) oraz nowego typu – *Stockwerkbau* (krótkomiczowa). W Czechach jest stosowane określenie *hrázená stavba*, a w jej obrębie

*obvas*, jako *przysłup* starszego typu (długomiczowy), zwany też *hrázená stavba s jednotnou konstrukci podstávky a patra*. Dla konstrukcji nowszych (krótkomiczowych) jest stosowane określenie *podstávka* lub *hrázená stavba s podstávkou konstrukčne nespojenou s patrem* [3, s. 10], [5].

<sup>2</sup> Nazwy odmian konstrukcji przysłupowych i jej elementów są opisane w językach niemieckim, czeskim, górnochorwackim i polskim w *Obrazkowym Słowniku Ludowej Architektury Górnych Łużyc* [5].

<sup>3</sup> Ściany wieńcowe pojawiają się na piętrze konstrukcji przysłupowej w Czechach i we wsiach na obszarze Niemiec graniczących z Czechami [35].

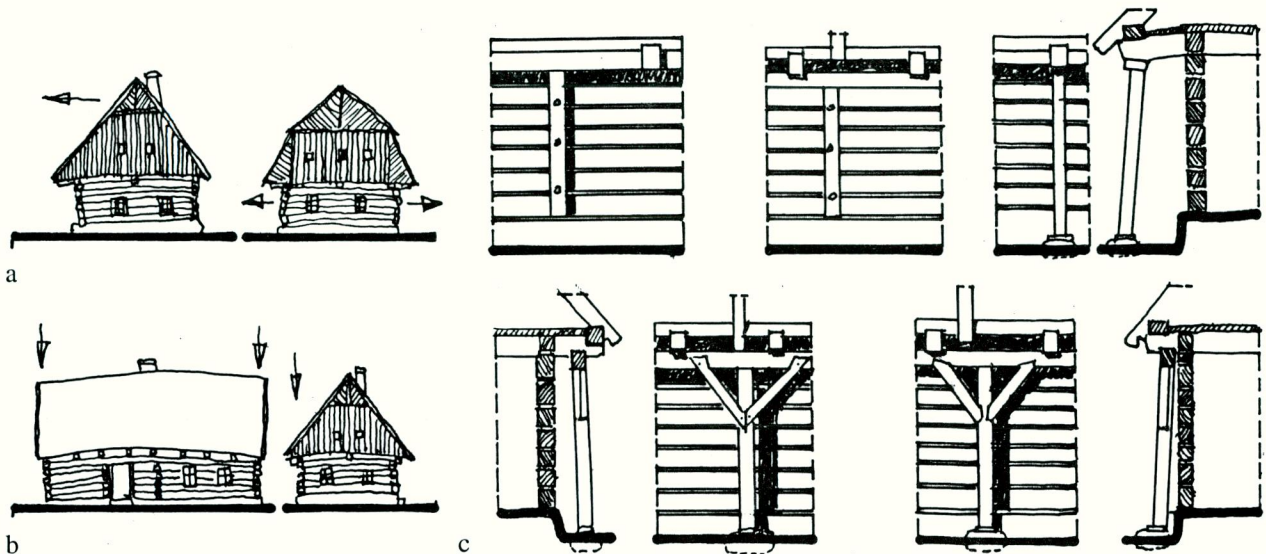
<sup>4</sup> Definicję tej konstrukcji podają m.in.: H. Franke [9, s. 37], L. Löwe, [17, s. 12].

### *Powstanie i rozwój konstrukcji przysłupowych*

Na temat powstania, rozwoju i rozprzestrzeniania się konstrukcji przysłupowych istnieje kilka hipotez. Próbuje się je wywodzić od konstrukcji plecionych (tzw. gro-

dzonych) i lepionych, które – jakoby zbyt słabe na podtrzymywanie ciężkiego dachu – przekształciły się w rozwiązania słupowe (słupy w narożach, wypełnione ściana-





Ryc. 1. Pochodzenie konstrukcji przysłupowej: a) wychylenie lub wyboczenie ścian wieńcowych, b) wyboczenie wieńca, c) wprowadzenie słupów podpierających więźbę dachową i ich przekształcenia w elementy konstrukcji przysłupowej (wg H. Frankego [10, s. 67])

Fig. 1. The provenience of pillared constructions: a) inclination or bending of curb-plate walls, b) deflection of the curb-plate, c) introduction of pillars supporting rafter framing of the roof and their transformation into pillared construction elements [10, p. 67]

mi wieńcowymi). Miały to potwierdzać występujące na terenie Czech<sup>5</sup> i Słowacji domy przysłupowe ze ścianami wylepianymi gliną [24, s. 90].

Karol Moszyński, badając konstrukcje drewniane Słowian, nie negował związku konstrukcji przysłupowych ze ścianami plecionymi i zrębowymi. Stwierdził, że na terenach dzisiejszego występowania konstrukcji przysłupowych (tj. na obszarze Spreewaldu), już w czasach przedhistorycznych pojawiały się konstrukcje słupowe z przylegającymi od wnętrza poziomo kładzionymi balami, o czym mogą świadczyć znaleziska w Buch pod Berlinem<sup>6</sup> [21, s. 512].

Najbardziej prawdopodobną teorię powstania konstrukcji przysłupowych podaje Heinrich Franke, który uważa, że rozwiązania te powstały na terenie Dolnych Łużyc, gdzie Łużycanie, na podmokłych i niestabilnych gruntach, podpierali dla ochrony domy wieńcowe drewnianymi palami. Ściany wieńcowe, ulegające wyboczeniu i zapadaniu się zrębu, zabezpieczano początkowo zewnętrznymi balami, opieranymi na gruncie lub kamieniach, a z czasem specjalnymi słupami, które podtrzymywały oczepek niosący więźbę dachową. Takie rozwiązanie umożliwiała odciążenie ściany wieńcowej parteru, nieodpornej na obciążenia pionowe. Z czasem słup zaczęto opierać na odrębnym fundamencie (kamieniu) i wzmacniać za pomocą mieczy, mocowanych na specjalne zamki ciesielskie, także w oczepeku [10, s. 36–39].

Do teorii Frankego przychyliła się także Eberhard Deutschmann, który w swoich badaniach nad budownictwem łużyckim, stwierdza, że konstrukcje przysłupowe są udoskonaleniem i rozwinięciem konstrukcji wieńcowych. W wyniku bowiem podparcia dachu i odciążenia

ściany wieńcowej, przedłużano jej żywotność, zmniejszając jej podatność na wyboczenia [8, s. 77–78]. Podobne zabiegi można spotkać do dnia dzisiejszego na terenach występowania konstrukcji wieńcowych. Na przykład na obszarze Kotliny Kłodzkiej podpira się słupem oczepek, odciążając w ten sposób ścianę wieńcową [32].

Innego zdania był L. Löwe, który twierdził, że budownictwo przysłupowe wywodziło się z konstrukcji ryglowych, które osiągając znaczne rozpiętości (dochodzące do 7 metrów), wymagały uniezależnienia i odciążenia ścian parteru, poprzez przeniesienie obciążeń ze ścian piętra i dachu na system niezależnych słupów otaczających ścianę [17, s. 11].

Podobnie Herman Phleps, zauważając że konstrukcje przysłupowe rozwinęły się na obszarze Łużyc, tłumaczy to tym, iż koloniści przenosząc na wschód konstrukcje ryglowe, w błotnistych rejonach Spreewaldu, a później na południowo-zachodnich obszarach Śląska, wzmacniali budynki ryglowe dodatkowo słupami, w wyniku czego nastąpiło ich przekształcenie w konstrukcje przysłupowe [23, s. 206–218].

Budynki o konstrukcji przysłupowej z obszaru Górnych Łużyc, rozprzestrzeniając się na wschód, wraz z nurtem wielkiej akcji kolonizacyjnej okresu średniowiecza, dotarły na Śląsk. W XV wieku pojawiły się także na obszarze północno-zachodnich Czech, początkowo w budownictwie miejskim, następnie – w XVI i XVII w. – również w budownictwie wiejskim [35, s. 8–9]. Ten sposób wznoszenia budynków upowszechnił się na Śląsku między XVI a XVII w., wraz z rozwojem tkactwa, kiedy prawie w każdym gospodarstwie znajdowały się warsztaty chałupnicze<sup>7</sup>. Domy przysłupowe powstawały również licznie w XVIII i XIX w., a w pierwszych dekadach XX w. były specjalnie projektowane, jako budownictwo regionalne na obszarze Sudetów.

<sup>5</sup> O występowaniu konstrukcji plecionych w budownictwie ludowym Czech pisze B. Voitišek i J. Vařeka [35, s. 8–9].

<sup>6</sup> Chata w Buch pod Berlinem, pochodząca prawdopodobnie z 1200 r. p.n.e. jest przykładem już wykryształizowanego budownictwa przysłupowego [21, s. 233]. Jerzy Gąssowski wspomina o śladach budownictwa przysłupowego, z ok. II w. n.e. w okolicach Kalisza [11, s. 25].

<sup>7</sup> Powstawały one szybko dzięki specjalnym udogodnieniom (finansowym i materiałowym) [12, s. 13–15].



## Występowanie konstrukcji przysłupowych

Największa koncentracja budynków przysłupowych, zwłaszcza piętrowych, występuje na styku Polski, Niemiec i Czech, na obszarze ograniczonym miejscowościami: Bautzen (Budziszyn) – Zgorzelec (Görlitz), a na południu, w Czechach, miejscowościami Česká Lipa – Jablonec, od wschodu natomiast linią granicy Nysy Łużyckiej i Frydlandu [3, s. 16–17]. Ich liczne występowanie na terenie Górnych Łużyc (niem. Oberlausitz) rozciąga się aż po rejon Gery<sup>8</sup> i Chocieboża<sup>9</sup>, a pojedyncze przykłady są też spotykane w rejonie środkowej Saali i zachodniej Saksonii [3, s. 15]. Budynki przysłupowe sięgają już mniej licznie na południe – do Mielnika w Czechach, na południowy zachód – do Vogtlandu oraz na zachód – do obszaru wschodniej Turynii i Altenburga.

Na wschód od Nysy Łużyckiej najliczniejsze ich zgrupowanie obserwuje się na obszarze Worka Żytawskie-

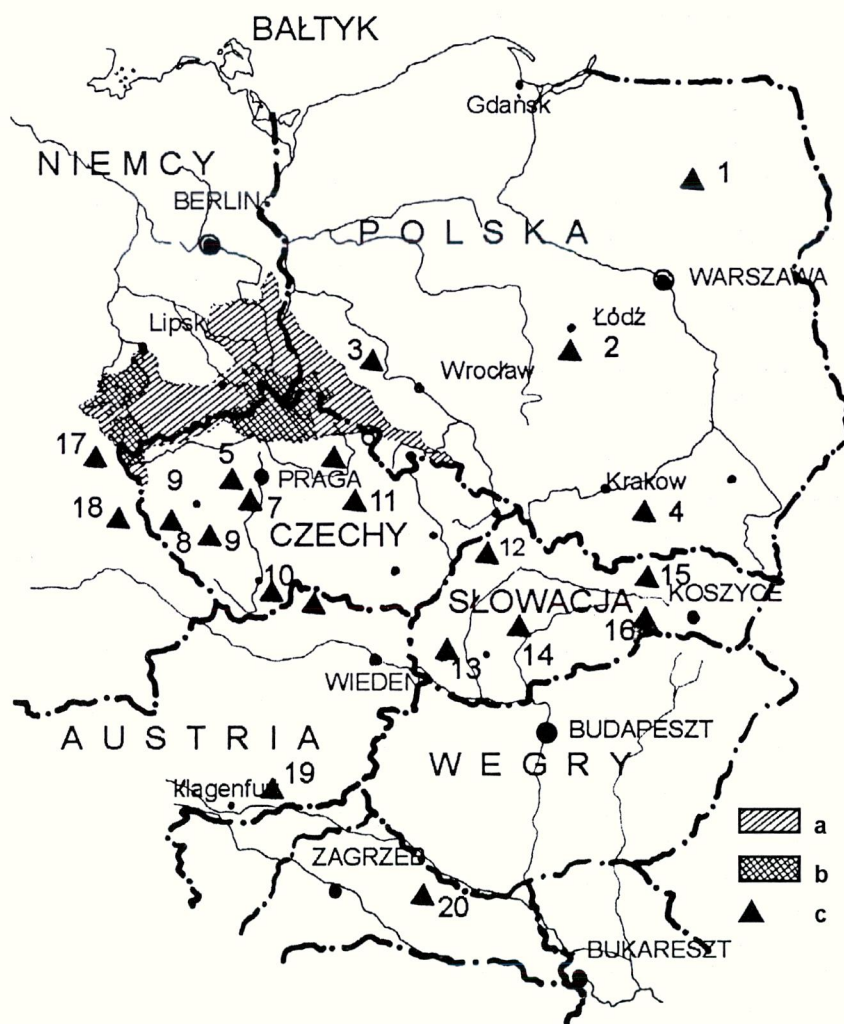
go – w rejonie Bogatyni (budynki piętrowe). Pojawiają się one także w rejonie Sulikowa<sup>10</sup> i Lwówka (piętrowe) oraz Lubania (parterowe), a także w okolicach Jeleniej Góry (parterowe), w rejonie Jawora i w zanikającej liczbie w okolicach Wałbrzycha, Kamiennej Góry oraz Nowej Rudy. Nie pojawiają się natomiast w Kotlinie Kłodzkiej<sup>11</sup>.

Z 30 000 budynków przysłupowych, które wzniesiono na obszarze Łużyc, po dzień dzisiejszy zachowało się około 6000 na obszarze Górnych Łużyc, a z tej liczby około 700 obiektów – na terenie Kotliny Jeleniogórskiej<sup>12</sup>.

Domy przysłupowe są też spotykane wyspowo w innych rejonach południowej Polski, gdzie dotarły z kolejnymi falami kolonizacji, tj. w okolicach Krakowa, Sanoka i w rejonie Łodzi oraz Mazur, na obszarze

Ryc. 2. Obszar występowania konstrukcji przysłupowych na pograniczu Polski, Niemiec i Czech: a) intensywne; z zaokrąglonymi przęsłami, b) z prostym mieczowaniem, c) zwarte występowanie konstrukcji starszego typu (długomiczowych) oraz miejscowości z zabudową o konstrukcjach zbliżonych do przysłupowych: 1 – Mazury, 2 – okolice Łodzi (Pabianice), 3 – Lubków, 4 – okolice Krakowa, 5 – Zbiroh, Domažlice (Cz), 6 – Nymburg-Kolin (Cz), 7 – Píbram (Cz), 8 – Domažlice (Cz), 9 – Sušice Kašperske Hory (Cz), 10 – Kaplice (Cz), 11 – Hrěbičsko Polička (Cz), 12 – Czeskie Beskidy, 13 – Modra Pezinok (Cz), 14 – Previzda, Trenčín, Považska Bystrica (Cz), 15 – Spiš (Cz), 16 – Dobšina (Cz), 17 – Edlendorf (Niemcy), 18 – Oberpflanz (Niemcy), 19 – Lavanttal (Austria), 20 – Končanina (Chorwacja), wg F. Delitza [6, s. 154]

Fig. 2. Area of pillared constructions occurring in the frontier zone of Poland, Germany and the Czech Republic: a) intensive, with rounded bays, b) with simple angle bracing, c) dense occurrence of an older type of construction (long-angled brace) and places with constructions similar to the pillared: 1 – Mazury, 2 – area of Łódź (Pabianice), 3 – Lubków, 4 – area of Kraków, 5 – Zbiroh, Domažlice (Cz. R.), 6 – Nymburg-Kolin (Cz. R.), 7 – Píbram (Cz. R.), 8 – Domažlice (Cz. R.), 9 – Sušice Kašperske Hory (Cz. R.), 10 – Kaplice (Cz. R.), 11 – Hrěbičsko Polička (Cz. R.), 12 – Czech Beskids, 13 – Modra Pezinok (Cz. R.), 14 – Previzda, Trenčín, Považka Bystrica (Cz. R.), 15 – Spiš (Cz. R.), 16 – Dobšina (Cz. R.), 17 – Edlendorf (Germany), 18 – Oberpflanz (Germany), 19 – Lavanttal (Austria), 20 – Končanina (Croatia) [6, p. 154]



<sup>8</sup> Znajdują się też nielicznie w okolicach Werdau, Glauchau, Schmölln, Altenburg Geithan [3, s. 15].

<sup>9</sup> Oblicza się, że od XVIII do XIX w. na obszarze południowych Łużyc, w rejonie miejscowości Bischofswerda, Zittau, Löbau, w związku z rozwojem manufaktur tkackich, powstało około 16 000 budynków, głównie domów tkaczy. Od 1860 do 1900 wzniesiono tam dodatkowo 1770

tego typu obiektów [3, s. 17]. W Czechach w tym czasie powstało 9000 budynków [3, s. 17].

<sup>10</sup> Był to obszar dawnych Łużyc, sięgający po Kwisę.

<sup>11</sup> Na podstawie badań własnych oraz [18, s. 12, 40, 42], [1, rys. 1, 40].

<sup>12</sup> Według badań Lisa z 1964 r., [16, s. 4–5] i na podstawie danych z Urzędów Konserwatorów Zabytków.



Pomorza Wschodniego (dawne Prusy Wschodnie)<sup>13</sup>. Występują także dalej na wschód, w Rydze (np. spichlerz przysłupowy w skansenie z 1767 r.) i w Kurlandii<sup>14</sup>. Przeniknęły też na Ukrainę, na Węgry, do Chorwacji, gdzie powstały około 1800 r. wraz z wyznaniowymi wędrownkami łużyckich tkaczy. Spotykane są też w okolicach Spisza na Słowacji, gdzie zostały wzniesione przez niemieckich emigrantów [25, s. 32–34], [3, s. 15]. Franke wspomina też, że rozwiązania takie były spotykane w rejonie Siedmiogrodu, Dobruszy i nad rzeką Sereth w Rumunii oraz na Bukowinie. Pojedyncze konstrukcje przypominające rozwiązania przysłupowe wzniesiono, jak pisze Karl Bernert, także w Danii (na Półwyspie Jutlandzkim), gdzie zaznaczały się silnie wpływy budownictwa niemieckiego [33].

<sup>13</sup> Występowanie konstrukcji przysłupowych w Polsce, poza Śląskiem, omawiają m.in.: Miłobędzki [20, s. 361–368], Lew [15, s. 467, 473], Bachmiński [1, s. 40–49], Mazurski [19, s. 44–64], [3], [35].

<sup>14</sup> O występowaniu konstrukcji wykazujących cechy budownictwa przysłupowego pisze Bernert [3, s. 15].

Przypuszcza się, że konstrukcje przysłupowe, stabilne i trwałe, odporne na silne wiatry, wybierano spośród innych ze względu na posadowienie domów tkaczy na złych gruntach, na resztówkach, terenach zalewowych, w znacznie już zagęszczonych wsiach. Powszechne stosowanie tego rozwiązania w domach tkaczy wynikało także z możliwości wydzielenia (zdylatowania) izby tkackiej od reszty budynku.

Czy konstrukcje przysłupowe stosowano w domach tkaczy tylko ze względu na ich cechy konstrukcyjne, tego do tej pory nie wyjaśniono. Nie zbadano jeszcze dlaczego w Kotlinie Kłodzkiej, gdzie także występowało powszechnie tkactwo, nie stosowano konstrukcji przysłupowych w ogóle. Czy zdecydowały o tym stosowane tam inne rodzaje warsztatów tkackich, czy też silne przywiązanie do miejscowego typu chałupy i konstrukcji (wieńcowych)<sup>15</sup>.

<sup>15</sup> Konstrukcje przysłupowe występują też w Sudetach Czeskich. Są one jednak konstruowane inaczej, bowiem na piętrze, w miejscu ściany ryglowej, pojawia się ściana wieńcowa (także jako ścianka kolankowa).

### Typy konstrukcji przysłupowych

Powstało wiele odmian konstrukcji przysłupowych na Śląsku. Domy przysłupowe różniły się rozwiązaniami w zależności od tego czy wznoszone były przez chłopów, czy przez tkaczy. Występują one w budynkach parterowych, ze ścianką kolankową i w piętrowych.

W starszego typu konstrukcjach piętrowych, zwanych *jednorodnymi*<sup>16</sup>, budowanych do 1650 r. [3, s. 10], potężne, narożne i środkowe słupy przebiegały przez dwa piętra, a przedłużony miecz stanowił element konstrukcji ściany ryglowej piętra (lub ścianki kolankowej), dodatkowo ją usztywniając. W rozwiązaniach takich, zwanych też *długomiczowymi*, miecze – łączone z dwukondygnacyjnym słupem na jaskółczy ogon i w nim zakołkowane – były przedłużane poza oczep oraz podwalinę i kończyły się najczęściej na poziomym, środkowym ryglu ściany piętra. Powstawały w ten sposób oryginalne drewniane kratownice, niekiedy o dużej rozpiętości, dochodzącej do 7,0 m. Były to tzw. *wiszące kratownice frankońskie*, w których skratowania miały układ krzyży św. Andrzeja. Występują one jeszcze nielicznie w rejonie Worka Żytawskiego i są pojedynczo spotykane w okolicach Jeleniej Góry (Marczyce), pod Kamienną Górą (Gruszków). W budynkach z XVII w. spotyka się też skrzyżowane miecze (np. budynek na Rynku w Sulikowie) lub miecze zdwojone (np. budynek w Gruszkowie). Słupy biegnące przez dwie kondygnacje były posadowione na własnych fundamentach, niezależnych od fundamentów ścian izby.

Od roku 1650 do 1860 wznoszono domy przysłupowe w inny sposób. Nastąpiło wtedy oddzielenie konstrukcji ryglowych piętra, opartych na własnych podwalinach, od konstrukcji słupowej parteru, powiązanej z odrębnym oczepem za pomocą krótkich mieczy. W rozwiązaniach

tych, zwanych *krótkomiczowymi*<sup>17</sup>, występowały jednokondygnacyjne słupy, często zaokrąglone, dochodzące tylko do oczepu, na którym kładziono niezależną kratową ściankę kolankową lub ścianę piętra. Miecz wychodzący ze słupa (pod kątem 45°) był połączony z nim zaciosem i w nim zakołkowany. Kończył się także zaciosem w oczepie lub podwalinie kratownicy piętra (lub ścianki kolankowej). W celu wzmocnienia tramu osłabionego zaciosami mieczy, wprowadzano pod nim niekiedy dodatkową belkę [1].

W XIX wieku, w rozwiązaniach krótkomiczowych kratownica miała typowy dla Dolnego Śląska prosty układ skratowania, często bez narożnych zastrzałów, zwany *śląskim fachwerkiem*. Nie obserwuje się też na terenie Dolnego Śląska zaokrąglonych form elementów ścianki piętra, które powszechnie pojawiają się w rozwiązaniach na zachód od Nysy Łużyckiej (np. esowato wygięte skrzyżowania rygli). Połączenia szkieletu wzmocniano kołkami, które miały zwykle długość nieco większą niż grubość belki (o 2–3 cm). Kołki te co pewien czas wbijano, dociskając rozsychające się połączenia<sup>18</sup>.

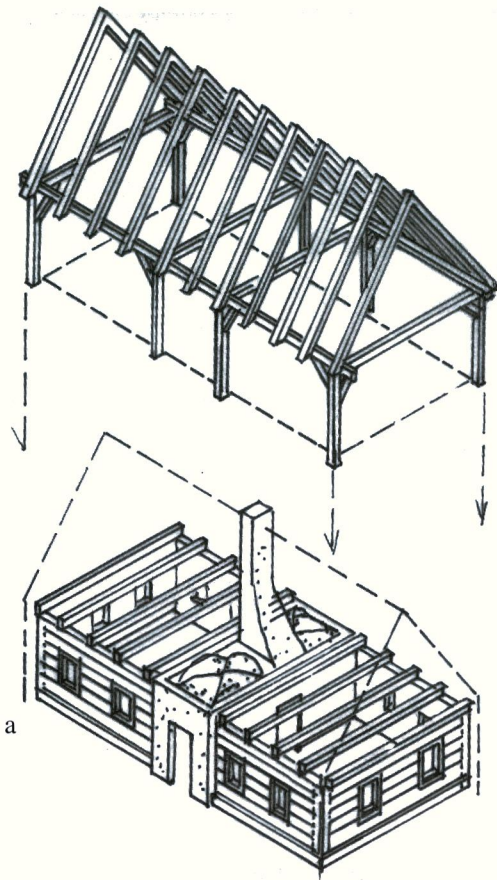
Interesującą przemianę obserwuje się w ukształtowaniu mieczy w II poł. XVIII w. W budynkach z tego okresu, zamiast skomplikowanych połączeń, zaczęto wprowadzać jeden miecz, wycięty w kształcie łuku lub wyprofilowany odcinkowo wraz z oczepem (tzw. *owiązanie o cyrklastym kształcie oczepu*), którego zasięg obejmował obszar dawnych Łuzyc, aż po Kwisę [1, s. 92]. Jednak w XIX w. rozwiązania tzw. *cyrklaste* zatraciły rolę konstrukcyjną. Zamiast, łączonych na zacios, łukowo wyprofilowanych mieczy zaczęto wprowadzać, między słup

<sup>17</sup> Niemieckie określenie rozwiązań, tzw. *krótkomiczowych*, to *Stockwerkbauweise*.

<sup>18</sup> Błędem jest obcinanie wystających kołków w remontowanych budynkach, bowiem po wyschnięciu drewna nie można ich dalej wbijać, gdy drewno się rozsycha.

<sup>16</sup> Niemieckie określenie rozwiązań starszego typu, tzw. *długomiczowych* – to *Geschosbau* [3, s. 10], *Geschoss* lub *Langständerbau*.

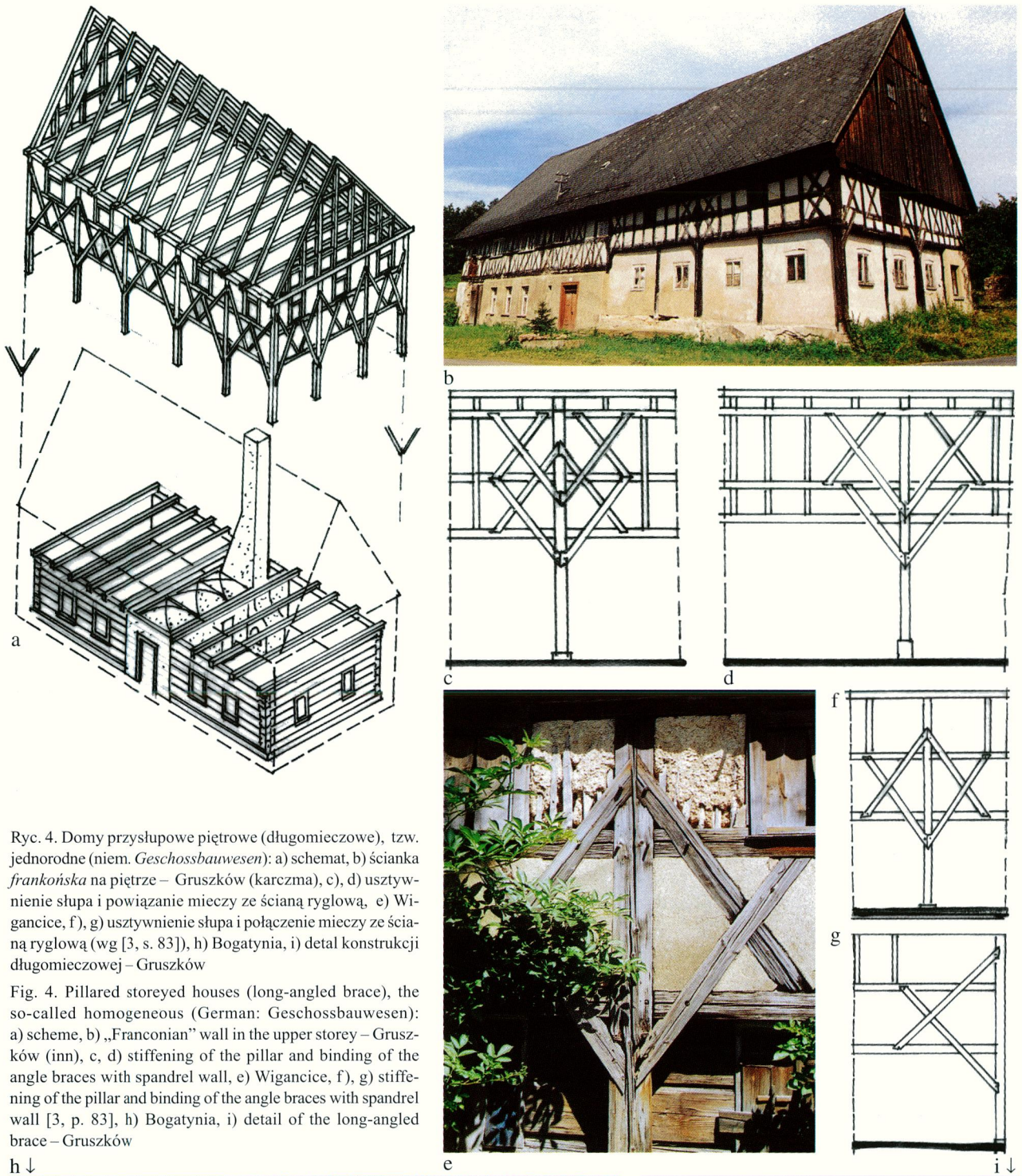




Ryc. 3. Domy przysłupowe partelowe: a) schemat konstrukcji, b) Orłowiec (odeszkowany), c) Marczyce (odeszkowany), d) Staniszków (otynkowany wieńiec), e) detal słupa z mieczkami (Piastów), f) dom ze ścianką kolankową (Olszyna Lubańska)

Fig. 3. One-storeyed pillared houses: a) construction scheme, b) Orłowiec (boarded), c) Marczyce (boarded), d) Staniszków (plastered curb-plate), e) pillared detail with angle brace – Piastów, f) house with elbowed wall – Olszyna Lubańska





Ryc. 4. Domy przysłupowe piętrowe (długomiczowe), tzw. jednorodne (niem. *Geschossbauwesen*): a) schemat, b) ściana frankońska na piętrze – Gruszków (karczma), c), d) usztywnienie słupa i powiązanie mieczy ze ścianą ryglową, e) Wigancice, f), g) usztywnienie słupa i połączenie mieczy ze ścianą ryglową (wg [3, s. 83]), h) Bogatynia, i) detal konstrukcji długomiczowej – Gruszków

Fig. 4. Pillared storeyed houses (long-angled brace), the so-called homogeneous (German: *Geschossbauwesen*): a) scheme, b) „Franconian” wall in the upper storey – Gruszków (inn), c, d) stiffening of the pillar and binding of the angle braces with spandrel wall, e) Wigancice, f), g) stiffening of the pillar and binding of the angle braces with spandrel wall [3, p. 83], h) Bogatynia, i) detail of the long-angled brace – Gruszków

h ↓





a oczep, trójkątne drewniane kliny, powszechnie spotykane w rejonie Łużyc (Worka Żytawskiego i Saksonii), które w zasadzie nie pełniły roli konstrukcyjnej. W bogatych domach faktorów tkackich wprowadzano, zamiast klinów, drewniane niekonstrukcyjne konsolki, wyprofilowane w formie głowic, wsparte na drewnianych kolumnach, na wzór kamiennego detalu domów miejskich. Pod koniec XIX w. elementy konstrukcyjne domów przysłupowych (słupy, belki rygła) znacznie pogrubiano, zwracając raczej uwagę na względy dekoracyjne, niż na ich wytrzymałość.

Analizując rozwój konstrukcji przysłupowych, a zwłaszcza sposób powiązania i usztywnienia słupa z mieczem, wyróżnia się rozwiązania:

- długomiczowe (starszego typu), zwane jednorodnymi, które tworzyły jednorodną konstrukcję przysłupową parteru i piętra, nałożoną na niezależną konstrukcję wieńcową parteru,

- krótkomiczowe (nowsze typu), z mieczami prostymi lub zaokrąglonymi, w których odrębna konstrukcja rygłowa piętra opiera się na sztywnej konstrukcji słupowej parteru (rama – tzw. *stół*), otaczającej odrębną konstrukcję ściany wieńcowej parteru.

Rozwiązania krótkomiczowe stosowano częściej w budynkach parterowych, szerokoprzęsłowych i w piętrowych w rejonie Jeleniej Góry oraz Lwówka, a także chałupach wąskoprzęsłowych – w rejonie między Kwisą a Nysą Łużycką [1].

Konstrukcje przysłupowe, ze względu na rozstaw słupów, dzielą się następująco:

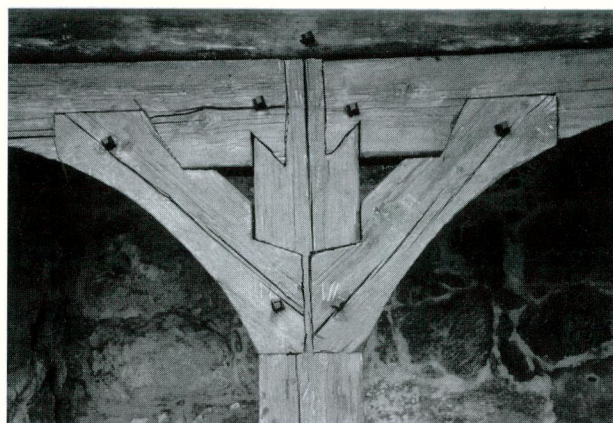
- wąskoprzęsłowe, o rozstawie słupów 2,5–3,5 m, występujące najliczniej na zachód od Kwisy i w rejonach górskich<sup>19</sup>,

- szerokoprzęsłowe, w których słupy ustawiano w odległości 6,0–7,0 m (tylko przy węglach izby parteru, bez pośrednich podpór) spotykane najczęściej na wschód od Kwisy (dawnej granicy Łużyc),

- mieszane, występujące w domach parterowych, ze ścianką kolankową i piętrowych.

Ściany parteru wznoszono najczęściej jako wieńcowe, z belek świerkowych lub bukowych, okrągłaków, półokrągłaków, później tartacznych brusów, które zabezpieczano przed przesuwaniem się za pomocą kołków (*dybli*), osadzanych w wywierconych otworach. Szczeliny między belkami uszczelniano warkoczami ze słomy maczanej w glinie, zmieszanej z sieczką lub trocinami. Belki łączono w węglach *na jaskółczy ogon* – w okolicach Jeleniej Góry i Wałbrzycha oraz *na oblap* – w rejonie Zgorzelca i Lubania lub *na oblap z ostatkami*<sup>20</sup>.

Od wieku XVIII ściany wieńcowe były wznoszone jako samonośne, oddzielnie od konstrukcji przysłupowej, na odrębnym fundamencie. Od XIX wieku natomiast, wraz z powszechną obróbką drewna w tartakach i oszczędnością drewna, stosowano lekkie ściany parteru, wykonane



Ryc. 5. Połączenie miecza ze słupem *na zamek* (*na jaskółczy ogon*) z kołkami (Ebersbach, Saksonia)

Fig. 5. Binding of the angle brace with the pillar in the halving manner with stakes (Ebersbach, Saxony)

z desek z wewnętrzną pustką, wypełnianą naturalnym materiałem izolacyjnym (trocinami, liśćmi). Kładziono je najczęściej, niezależnie od oparcia konstrukcji przysłupowej, na podmurówce, luźno układanych kamieniach i stosunkowo rzadko na podwalinie położonej bezpośrednio na gruncie.

Konstrukcje przysłupowe występowały przy części mieszkalnej, często tylko w ścianie szczytowej<sup>21</sup> – niosąc skrajne wiązary dachu, zapobiegając zapadaniu się ściany szczytowej<sup>22</sup> [8, s. 76]. Wznoszono je także wzdłuż ścian kalenicowych budynków parterowych lub przy trzech ścianach izby, kiedy to powstawała całkowicie wydzielona od zasadniczej konstrukcji budynku – izba zrębowa, tzw. *izba pływająca*, uznawana za najwyższy kunszt sztuki ciesielskiej [1]. Jej ściany ustawiano bowiem na niezależnych od konstrukcji tzw. *stołu* – fundamentach. Zamknięta była także własnym stropem, dzięki czemu między izbą tkacką a pomieszczeniami na piętrze powstawała pustka, którą wypełniano lekkim materiałem izolacyjnym, np. trocinami, w celu odizolowania hałaśliwej izby tkackiej od innych pomieszczeń mieszkalnych na piętrze. Dylatacja ta uniemożliwiała także przenoszenie drgań, od pracujących w izbie warsztatów tkackich, na drewnianą konstrukcję domu.

Ciekawą odmianą są rozwiązania, w których konstrukcja przysłupowa pojawia się też na piętrze, oparta na ścianie murowanej lub na ścianie przysłupowej parteru (Obercunnersdorf, Saksonia).

W budynkach przysłupowych występowała niekiedy część murowana, z kamienia lub cegły. Ściany z kamienia łamanego, na zaprawie wapiennej, osiągały grubość 50–80 cm i były stosowane w dolnej części budynku oraz przy konstrukcji sklepień, które wznoszono w sieniach i pomieszczeniach stajni. Były to najczęściej sklepienia kolebkowe i krzyżowe.

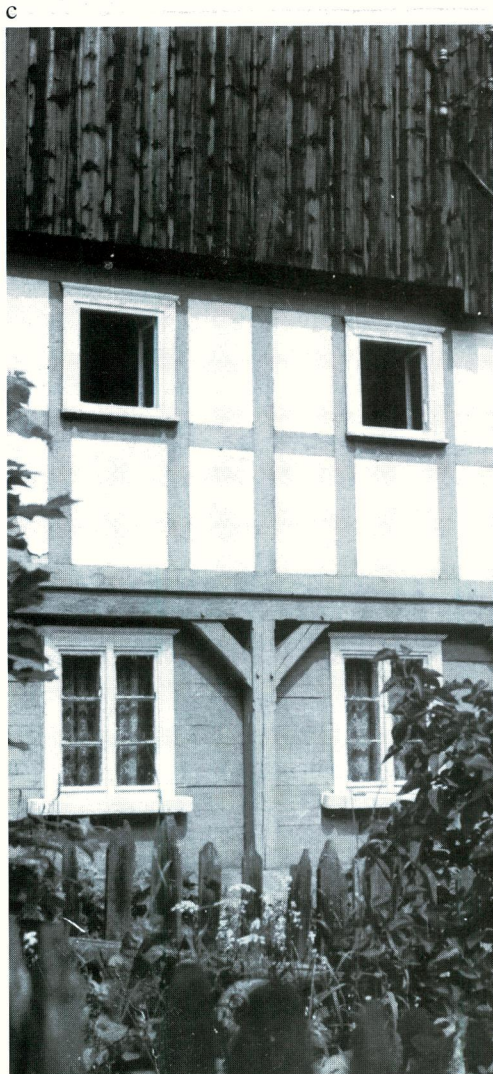
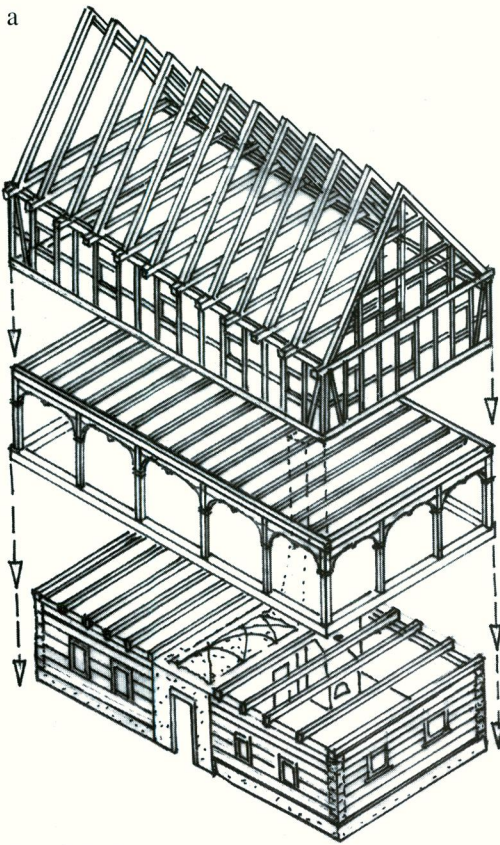
<sup>19</sup> Powszechnie w rejonie Worka Żytawskiego.

<sup>20</sup> Uważa się, że zacios *na oblap z ostatkami* jest rozwiązaniem najstarszym, wypartym przez zwęglowanie *na jaskółczy ogon* [8, s. 86].

<sup>21</sup> Tak zwany *przysłup szczytowy*, niem. *Giebelumgebände*.

<sup>22</sup> W takim rozwiązaniu połączenie słupa z oczepek za pomocą zaciosów i czopów tworzyło sztywny układ konstrukcyjny, zwany *stolem* lub *krzesłem ciesielskim* [26, s. 48–49], [9, s. 71].

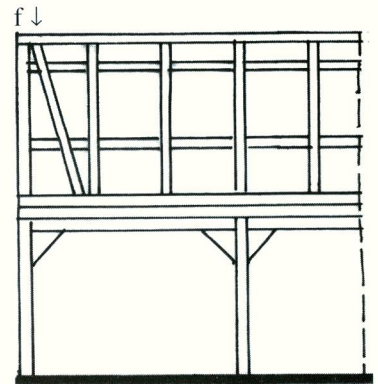
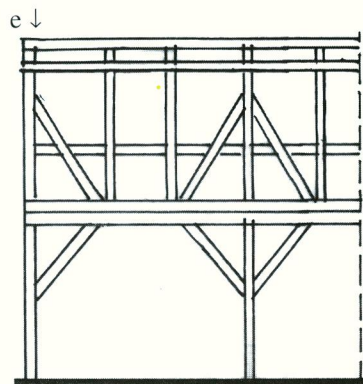




d

Ryc. 6. Domy przysłupowe piętrowe krótkomiczowe nowszego typu (niem. *Stockwerksbauweise*), a) schemat, b) Sokółwsko, c) Piastów, d) Łomnica Jeleniogórska, e) usztywnienie słupa krótkim mieczem (wg [3, s. 83]), f) usztywnienie słupa klinem (wg [3, s. 83])

Fig. 6. Pillared storeyed houses of the short-angled brace, newer type (German: *Stockwerksbauweise*): a) scheme, b) Sokółwsko, c) Piastów, d) Łomnica Jeleniogórska, e) stiffening of the pillar with a short-angled brace [3, p. 83], f) stiffening of the pillar with a gib [3, p. 83]







Ryc. 7. Niewłaściwie wykonywane remonty – zamurowywanie ścian wieńcowych: a), b) Wigancice, c) Włosień, d) Zapusta

Fig. 7. Improper repairs – bricking up of crowning walls: a), b) Wigancice, c) Włosień, d) Zapusta

### *Działka siedliskowa domu łużyckiego*

Domy przysłupowe występują w obrębie zabudowy wsi łańców leśnych, zakładanych w okresie średniowiecza na obszarach górskich pogranicza Polski, Czech i Niemiec. W zależności od funkcji budynku i gospodarstwa są spotykane układy jednobudynkowe, w których dom jest najczęściej usytuowany ścianą kalenicową równoległą do drogi lub są to układy wielobudynkowe,

w których budynki mieszkalne mogą być też usytuowane szczytem do drogi. Pozostałe obiekty gospodarcze zwykle lokalizowano równoległe do domu lub, przy większej ich liczbie, tworzone niekiedy układy (zagrody) tzw. zamknięte, w których budynki otaczają wewnętrzne, prostokątne lub kwadratowe, podwórze gospodarcze.

### *Rozplanowanie budynków przysłupowych*

Budynki przysłupowe należą do typu *domu frankońskiego*<sup>23</sup>, spopularyzowanego na tych terenach przez osadników napływających z Niemiec, który pod jednym

dachem mieścił funkcje mieszkalne i gospodarcze. Można wśród nich wyodrębnić [3]:

1. Małe domy parterowe, o powierzchni 40–60 m<sup>2</sup> (szerokości 6,00 m), wznoszone przez tkaczy, zwane *domami tkaczy* (niem. *Weberhaus*), z wieńcową izbą tkacką i murowaną sienią oraz stajnią, które występowały niekiedy ze ścianką kolankową (najczęściej ryglową –

<sup>23</sup> Bernert przypisuje typ łużyckiego domu przysłupowego do piętrowego domu tzw. środkowoniemieckiego, z centralną sienią, niem. *mitteldeutsches Ernhaus* (niem. *Ern* – «sien») [3, s. 10].



na Dolnym Śląsku, wieńcową – w Czechach), ponieważ na poddaszu mieściły się pomieszczenia do spania i magazyny.

2. Większe budynki parterowe (lub ze ścianką kołankową) *domy tkaczy* lub *domy chłopskie* (niem. *Weber-, Kleinbauernhaus*), w których znajdowała się drewniana izba tkacka, sień i pomieszczenia gospodarcze (stajnia, stodoła) pod jednym dachem oraz na poddaszu izby mieszkalne, a także magazyny.

3. Piętrowe domy chłopskie (niem. *Bauernhaus*), typu tzw. frankońskiego, o wydłużonej bryle, tj. z ryglowym piętrem, powszechne na Dolnym Śląsku, z wieńcową ścianą na piętrze w Czechach, często odeskowane, w których na parterze występowała drewniana izba, murowana, sień i stajnia, a na piętrze, nad izbą – część mieszkalna dla robotników sezonowych, a nad pomieszczeniami inwentarskimi – magazyny.

4. Duże, piętrowe domy tkaczy, tzw. *faktorów* (niem. *Faktorenhaus*), o powierzchni co najmniej 10-krotnie większej od domu chłopskiego, w których występowała murowana sień i pomieszczenia gospodarcze oraz drewniana izba oraz osobna kuchnia (niem. *Gewölbe*).

Domy te różniły się wielkością i rozplanowaniem. Proporcje rzutów<sup>24</sup> budynków przysłupowych – małego domu do domu faktora mają się jak 1 : 5,2; ich kubatury jak 1 : 11,9 [3, s. 27].

W przysłupowych budynkach tkackich, po obu stronach sieni, mieściły się niekiedy dwie izby tkackie lub też niekiedy pomieszczenia faktora (biura i sklep). Rozwiązania takie stanowią odrębny typ dwuizbowego rozplanowania domu (niem. *Doppelstubenhaus*).

W centralnej sieni, początkowo drewnianej, w późniejszym okresie murowanej, znajdowało się pomieszczenie tzw. *szerokiego komina* (tzw. *czarna kuchnia*), z którego opalano potężny piec w izbie oraz piec chlebowy. *Czarna kuchnia* (niem. *Schwarze Küche*) świadczy o zespoleniu, w domu przysłupowym, wielu tradycji budowlanych: germańskich – w postaci szerokofrontowego, symetrycznego rozplanowania wielofunkcyjnego budynku i słowiańskich cech – w postaci szerokiego komina, zamienianego z czasem w odrębne pomieszczenie kuchni.

<sup>24</sup> Zależności te podaje K. Bernert [za:] R. Ander, *Die Umgebendbauweise in der südlichen Oberlausitz und eine Konzeption zu ihrer Denkmalpflege*, Dissertation TU, Drezno 1973.

### Architektura budynków przysłupowych

Bryła domu łużyckiego była zwykle prosta i symetryczna. Niekiedy tylko wysuwano silnie okap w elewacji frontowej<sup>25</sup>, w celu ochrony wejścia i drewnianej ściany przed opadami atmosferycznymi, podczas gdy tylna połać dachu opadała na pomieszczenia gospodarcze. Przekrój przez budynek lub widok elewacji bocznej uzyskiwały wtedy charakterystyczny kształt – głowy konia.

Domy przysłupowe miały dachy najczęściej dwuspadowe<sup>26</sup>. Do XVIII wieku kryto je powszechnie słomą lub trzciną. W XIX wieku upowszechnił się łupek i dachówka, a później eternit. Stosowano łupek czarny, szary, brązowy i biały<sup>27</sup>, który układano na ścianach w kolorowe wzory, np. na ciemnym tle pojawiały się jaśniejsze koniczynki, serduszka, romby oraz zygzaki, krzyżyki i kotwice, mówiące o podróżach faktorów, a także eksporcje produkowanych tu tkanin. Charakterystyczny jest też element słoneczka, który wykonywano z różnokolorowych płytek łupka lub z deszek.

W XIX wieku powszechne też było opieranie budynków pionowo układanymi deskami, które w ścianie szczytowej były niekiedy układane w *jodelkę* lub w *słoneczko*, a także ozdobnie zakończone. Skromne dekoracje pojawiały się na XIX-wiecznych słupach, belkach stropowych. Były to ornamenty roślinne lub geometryczne. Ornament pojawiał się przy obramieniach okien-

nych, na okiennicach i drzwiach drewnianych. Szczególnie wiele uwagi poświęcano dekoracji portali wejściowych, najczęściej kamiennych, wzorowanych – w domach faktorów – na bogatym detalu kamienic miejskich. W budynkach tych pojawiały się też inne dekoracje, jak małe zegary słoneczne, herby, ozdobne napisy.

W domach tkaczy stosowano też dekoracje z kutego żelaza. Były to ozdobne zabezpieczenia drzwi drewnianych (np. florystyczne siatki) i małych okienek w części murowanej domu, w formie esowato wygiętych prętów, które łączone ogniwami, dodatkowo zdobione oraz profilowane, tworzyły metalowe kraty, niekiedy o koronkowych, regularnych wzorach.

Architektura budynków przysłupowych zmieniała się w niewielkim stopniu, o czym decydował tradycjonalizm budownictwa ludowego. Zmieniały się natomiast formy elementów konstrukcyjnych. Najszybciej ulegała przekształceniom forma miecza, która z rozwiązań długomiczowych, współtworzących skomplikowane kratownice ściany piętra, zmieniła się w rozwiązania krótkomiczowe, a te z kolei w rozwiązania, w których miecze zatraciły swoją rolę konstrukcyjną i uzyskały formę drewnianego trójkąta (klina), z czasem zaokrąglonego, tworzącego niekiedy – wraz z belką podtrzymującą ścianę ryglową piętra – drewniany łuk, podtrzymujący ściany ryglowe piętra. Ta transformacja elementów konstrukcyjnych doprowadziła w budynkach z przełomu XIX i XX w. do powstania wspinających piętrowych budowli drewnianych na obszarze Górnych Łużyc. Natomiast w chłopskich zagrodach występowały bardzo proste konstrukcje

<sup>25</sup> Wysunięcie mogło osłaniać 1/2 ściany lub – gdy był duży okap – całą ścianę [3, s. 99].

<sup>26</sup> Dachy naczółkowe pojawiły się w tym rejonie w XVIII w.

<sup>27</sup> Łupek o ciemnym kolorze był dostępny na miejscu, biały sprowadzano m.in. z Anglii.



przysłupowe, w których nie stosowano dodatkowych dekoracji.

Elementem charakterystycznym w dachach domów łużyckich były okna połączone:

- o zaokrąglonej formie, tzw. *wole oczka*, w mniejszych domach,
- o wydłużonej formie, tzw. okna *szczupakowe*, po-

wszechnie w budynkach piętrowych.

Szprosły w tych oknach były często bogato zdobione. Drewniane koronkowe dekoracje wypełniały też niekiedy przestrzeń między szprosami okna a pokryciem dachu. W elewacji frontowej pojawiały się też drewniane galerie, kryte deskami, dlatego z czeska były zwane *pawlaczami*.

### *Stan budownictwa przysłupowego w Polsce*

W rejonach intensywnego występowania konstrukcji przysłupowych, np. w Bogatyni-Zatoniu, są konieczne kompleksowe działania konserwatorskie, podobnie jak to się obecnie dzieje w wybranych wsiach Saksonii. Ochrony wymagają nie tylko poszczególne budynki, lecz także charakterystyczne układy wsi łańcuchowych, które są typem dominującym na obszarach regionu sudeckiego. Ochronie powinien podlegać zarówno układ pól, dróg, jak i poszczególnych w jej obrębie obiektów: kościołów, młynów oraz zagród.

We wsiach śląskich, w okresie powojennym – w wyniku przesiedlenia w te okolice ludności ze wschodnich terenów i wskutek późniejszej, znacznej migracji ludności do miast oraz wieloletnich zaniedbań w zakresie remontów i modernizacji – wiele budynków przysłupowych uległo ruinie i pozostają wolne parcele do zabudowy. Wiele obiektów nie jest też w pełni wykorzystanych. Nie ma więc potrzeby rozbudowy tych wielokilometrowych wsi i tworzenia nowych działek budowlanych, lecz ważne jest wypełnianie już wydzielonych parceli (często o zachowanym układzie łąnów leśnych) i uzupełnienie przedrzędzonych układów osadniczych.

Kierunki sanacji wsi i modernizacji występującej w obrębie jej zabudowy powinny wiązać się z wprowadzeniem nowych dziedzin aktywności mieszkańców, które ożywiłyby je gospodarczo i wyzwoliły ze stagnacji i powolnego upadku. Z upływem lat bowiem zanika na tych terenach rolnictwo i hodowla. Nie odrodziła się po drugiej wojnie światowej turystyka, która była jedną z ważniejszych dziedzin rozwoju życia gospodarczego na tych terenach.

Sytuacja taka stwarza też istotne problemy społeczne: zwiększa się odpływ ludzi młodych do miast, w poszukiwaniu lepszych warunków zamieszkiwania i pracy. W gospodarstwach pozostają ludzie starzy, pozbawieni zabezpieczenia finansowego. Wsie te starzeją się; pozbawione perspektyw rozwoju stopniowo się wyludniają i zanikają, a wraz z tym procesem ulegają zniszczeniu cenne budynki przysłupowe.

Przykłady kierunków ochrony i sanacji tego typu wsi można już zauważyć po stronie niemieckiej, na obszarze Saksonii (rejon Budziszyna), gdzie służby konserwatorskie, wraz ze specjalnie do tego celu powołanymi organizacjami ochrony budownictwa przysłupowego, przy współfinansowaniu UNESCO, przywróciły wartości użytkowe zabytkowym wsiom łużyckim i występującym w ich obrębie budynkom przysłupowym. Opracowano kierunki rozwoju wsi, a z pomocą finansową rządu stopniowo wprowadza się w życie kolejne etapy ich sanacji.

Po stronie polskiej obecnie zawiązują się także struktury organizacyjne zmierzające do ochrony budownictwa przysłupowego. Są podejmowane próby objęcia coraz liczniejszej grupy tych budynków ochroną konserwatorską i ratowania zagrożonych, cennych obiektów, np. przez ich przenoszenie i odbudowę w nowych miejscach. Tworzone są też skanseny, do których najcenniejsze obiekty – już opuszczone – mogą być przenoszone.

Sudeckie wsie z zabudową przysłupową powinny zacząć się rozwijać, ich mieszkańcy zaś – aktywnie rozwijać turystykę i rzemiosło, które przed 1945 r. kwitły na tych terenach. Oprócz sfery funkcjonalnej niezbędne jest też odnowienie infrastruktury technicznej wsi, oraz konserwacja obiektów zabytkowych, a także modernizacja i adaptacja potężnych zagród do nowych funkcji. Budynki przysłupowe i zagrody, w których występują, charakteryzują się bowiem w większości dużą kubaturą, która nie była po wojnie należycie wykorzystywana. Dwukondygnacyjne domy, potężne stodoły, często nieużytkowane przez dziesięciolecia, ulegają zniszczeniu. W istniejących wsiach nie ma zatem potrzeby wznoszenia nowych obiektów, lecz ratowania zabudowy istniejącej przed zniszczeniem poprzez przystosowanie jej do współczesnych potrzeb.

Na terenach intensywnego występowania budynków przysłupowych można zatem przyjąć następujące kierunki adaptacji:

a) na terenach podgórskich jest możliwe przystosowanie domów przysłupowych do celów lotniskowych i turystycznych, poprzez ich adaptację na obiekty muzealno-edukacyjne, hotele, pensjonaty, gospody itp.,

b) w rejonach przemysłowych (na obszarach występowania kopalni odkrywkowych, np. rejon Bogatyni) znaczne zanieczyszczenie powietrza i skażenie terenu uniemożliwiają rozwijanie turystyki, dlatego w tego typu miejscowościach obiekty przysłupowe powinny być modernizowane i przystosowywane do współczesnych potrzeb mieszkaniowych, administracyjnych, biurowych, handlowych, muzealnych, wystawienniczych itp.

Działaniom tym powinna sprzyjać polityka ochrony konserwatorskiej układów wsi i zabudowy przysłupowej na terenie południowo-zachodniej Polski. Niezbędne jest też opracowanie szczegółowych zasad finansowania konserwacji tych obiektów (korzystnych kredytów remontowych, ulg podatkowych itp.), zachęcających użytkowników do podejmowania tego typu działań.

Istotną przeszkodą jest brak wiedzy technicznej na temat remontów i konserwacji budynków przysłupowych





a



b

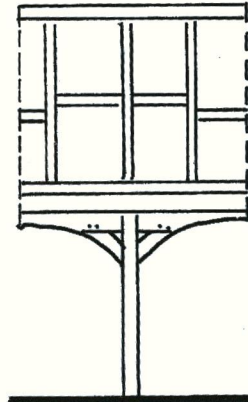
Ryc. 8. Domy przysłupowe krótkomiczowe, z cyrklastym ukształtowaniem miecza i oczepu: a), b), c) Bogatynia, d) schemat – zaokrąglony miecz, e) klin drewniany zamiast miecza (wg [3, s. 83]), f), g) Wigancice (odeszkowane)

Fig. 8. Short-angled brace pillar houses with angle brace and cup: a), b), c) Bogatynia, d) scheme – rounded angle brace, e) wooden gib instead of an angle brace [3, p. 83], f), g) Wigancice (boarded)

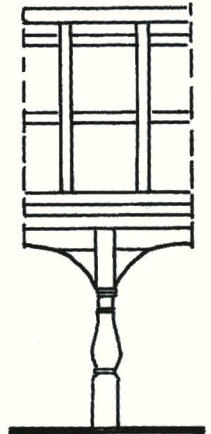


c

f ↓



d



e

g ↓







a



d



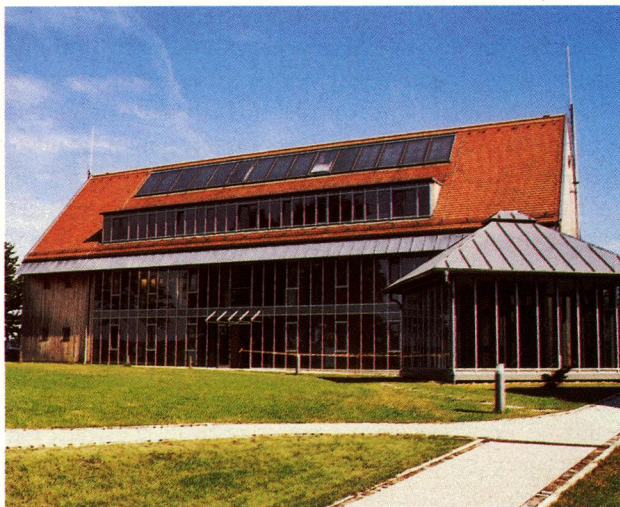
b



e



c



f

Ryc. 9. Zabudowa przysłupowa we wsi Seiffhennersdorf (Saksonia): a) widok wsi, b) dom przysłupowy *Windmühle*, adaptowany na recepcję ośrodka edukacyjno-wypoczynkowego, c) lużycka izba – miejsce spotkań, d), e), f) nowo projektowane budynki w formie dawnej zagrody (hotel, część gastronomiczna sale edukacyjne (seminaryjne, biblioteki, pracownie))

Fig. 9. Pillared buildings in the village of Seiffhennersdorf (Saxony): a) view of the village, b) pillared house, the *Windmühle*, adapted to serve as a reception hall of an education and rest centre, c) Lusatian Room – meeting place, d), e), f) newly designed buildings in the form of an old-time farm (hotel, catering, rooms for the purpose of education (lectures, libraries, workshops))



oraz brak fachowców do prowadzenia tego typu działań. Do remontowania budynków przysłupowych i przywracania im utraconych wartości niezbędna jest bowiem wiedza o tradycyjnych sposobach budowania, której brakuje ludności napływowej, użytkującej te obiekty. Takiej wiedzy nie mają też współcześni rzemieślnicy. Wydaje się niezbędne stworzenie specjalnych szkół rzemieślniczych, kształcących fachowców ukierunkowanych na konserwację i remonty budownictwa drewnianego, w tym konstrukcji przysłupowych.

Istotnym czynnikiem ułatwiającym podejmowanie tak skomplikowanych prac remontowych jest uświadomienie właścicielom wartości historycznej i kulturowej zamieszkiwanych przez nich budynków oraz konieczności ochrony walorów architektonicznych budynków przysłupowych. W tym celu powinny być organizowane wykłady, prelekcje, publikacje, a przede wszystkim przedstawiane przykłady modelowo wyremontowanych obiektów. Jest to o tyle istotne, że dawni właściciele musieli opuścić budynki przysłupowe; obecni ich użytkownicy nie identyfikują się kulturowo z tego typu rozwiązaniami. Zachętą powinno być wskazanie perspektyw rozwoju wsi i poszczególnych gospodarstw na bazie rozwijającej się turystyki, która w efekcie może zwiększyć dochody oraz podnieść poziom ekonomiczny gospodarstw.

O wadze problemu remontów budynków przysłupowych świadczy zły stan techniczny tych obiektów, które w większości w okresie powojennym nie były remontowane. Znaczna ich liczba, pochodząca z XVIII i XIX w.,

w zasadzie może być przeznaczona do rozbiórki. W ocenie stanu technicznego należą one do grupy budynków zniszczonych w ponad 50%. Wymagają one kapitalnych remontów, w których ważna jest poprawa wartości:

1. Technicznych przez:
  - wprowadzenie izolacji przeciwwilgociowej,
  - usunięcie i wymianę wszystkich uszkodzonych elementów drewnianych,
  - naprawę dachów i pokrycia,
  - usunięcie zniszczonego i wprowadzenie nowego wypełnienia ścian ryglowych, odpowiadającego obecnym wymaganiom ciepłno-wilgotnościowym,
  - wymiana zniszczonych okien na drewniane, według tradycyjnych wzorców,
  - unowocześnienie systemów instalacji elektrycznej i wodno-kanalizacyjnej.

2. Użytkowych – poprzez modernizację i przystosowanie rozwiązań funkcjonalnych budynku do nowych potrzeb użytkowych (np. wprowadzenie kuchni, łazienek).

Zaniedbane po wojnie budynki przysłupowe powinny być zatem:

- a) remontowane i modernizowane tak, by zostały zachowane oryginalne cechy architektury i konstrukcji,
- b) adaptowane na funkcje, których wprowadzenie nie zatrze oryginalnego układu funkcjonalno-przestrzennego obiektu.

W wyjątkowych razach budynki te powinny być rozbierane i przenoszone do skansenów; po ich złożeniu – udostępniane zwiedzającym.

### *Sanacja budownictwa przysłupowego w Saksonii*

Akcja sanacji budynków przysłupowych – odnowienie układu komunikacyjnego i infrastruktury wsi na obszarze Niemiec – przyniosła po 10 latach bardzo dobre rezultaty. Wsie te ożywiły się i zaczęły ponownie funkcjonować jako miejscowości turystyczne [13], [22], [28].

Przykładem właściwie prowadzonej rewitalizacji tego typu budownictwa są średniowieczne wsie po stronie niemieckiej w rejonie Budziszyna, jak np. Ebersbach, Obercunnersdorf, Seifhennersdorf, Waltersdorf, gdzie budynki przysłupowe, pochodzące z XVII i XVIII w., po zabiegach konserwatorskich są obecnie zamieszkiwane, udostępniane do zwiedzania i przystosowane do użytkowania przez letników. Prywatne domy i zagrody często są otwarte dla zwiedzających. Można tam zapoznać się ze starymi sprzętami, meblami, strojami, historią rodzin uwiecznioną na zdjęciach. Niektóre z nich adaptowano na hotele (Ebersbach, Obercunnersdorf, Waltersdorf itp.), pensjonaty, domy wycieczkowe, schroniska młodzieżowe, niektóre zamieniono na muzea regionalne (Seifhennersdorf, Ebersbach, Obercunnersdorf), w których jest prezentowana architektura i kultura ludowa Łużyczan [23], [28].

Zagospodarowano też stare młyny, uruchomiono nieużytkowane piekarnie i warsztaty rzemieślnicze, dzięki czemu wsie te zaczęły się rozwijać, obsługując licznych turystów. Domy przysłupowe zamieniano też na biura,

przychodnie zdrowia, przedszkola, biblioteki, miejsca spotkań i różnych organizacji.

Przykładem kompleksowej sanacji jest Obercunnersdorf – łużycka wieś łąnów leśnych, pochodząca z 1221 r., uznana za zabytek, objęta ścisłą ochroną konserwatorską [6]. We wsi tej pozostawiono historyczny układ przestrzenny. Odnowiono tu 262 domy przysłupowe, wprowadzono nową infrastrukturę techniczną (instalacje wodno-kanalizacyjne, sieć telefoniczna), wyremontowano sieć dróg<sup>28</sup>, uporządkowano kwiatowe ogródki.

Wsie łużyckie, położone najczęściej na terenach podgórskich Saksonii – posiadając odnowioną bazę noclegową i gastronomiczną – stanowią miejsce wycieczek i wypoczynku dla mieszkańców okolicznych miast. Informacje o wszystkich budynkach przysłupowych umieszczono na specjalnie utworzonej stronie internetowej [34], gdzie przedstawiono historię budynków, ich stan techniczny, formy własności, metody remontowania i modernizacji oraz ogłoszenia o możliwości ich zakupu lub wynajęcia.

<sup>28</sup> Dzięki finansowaniu projektu przez program UNESCO odnowiono większość elewacji budynków przysłupowych, wyremontowano ulice, chodniki i odnowiono ogródki przydomowe.





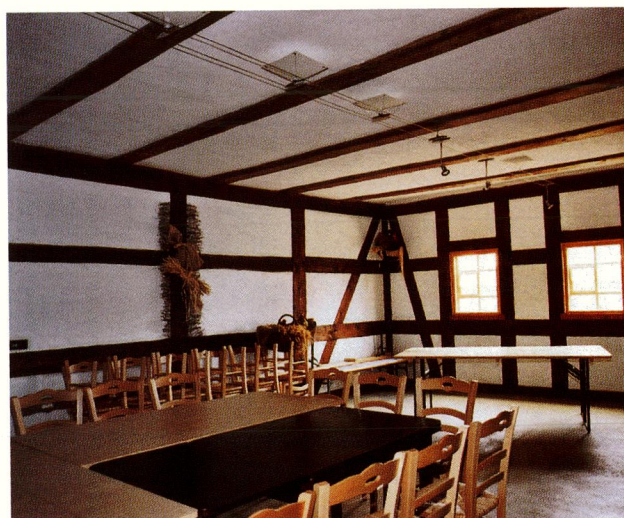
Ryc. 10. Średniowieczna wieś łużycka Obercunnersdorf, odrestaurowana w ramach programu UNESCO (objęta ochroną konserwatorską); budynki piętrowe z okładziną z łupka

Fig. 10. Mediaeval Lusatian village of Obercunnersdorf, renovated within a UNESCO programme (embraced by preservation protection); storeyed buildings covered with slate





a



b



c



d

Ryc. 11. Dom przysłupowy *Alte Mangel* (XVIII w.) w Ebersbach, odrestaurowany i adaptowany na miejsce spotkań i centrum kształcenia kultury łужицьkiej: a) widok, b)–d) sale spotkań i posiłków

Fig. 11. Pillared house, the *Alte Mangel* (18<sup>th</sup> c.) in Ebersbach, restored and adapted to serve as a meeting place and an education centre of Lusatian culture: a) view, b)–d) accommodations adapted for the purpose of meeting rooms and meals

### Podsumowanie

Budynki przysłupowe, stanowiące przykłady unikatowej konstrukcji drewnianej, stanowiące dziedzictwo kulturowe trzech państw, wymagają obecnie pilnych działań zabezpieczających je przed zniszczeniem.

W rejonach zwartego występowania budynków przysłupowych ochroną konserwatorską należy objąć nie tylko budynki, lecz także układy zabytkowych, średniowiecznych wsi łańcuchowych. Pustki powstałe po zniszczonych obiektach należy wypełniać nową zabudową, która będzie kontynuować cechy budownictwa łужицьkiego. Niektóre obiekty, które są niepowtarzalne, nie mogą znaleźć właściwej lokalizacji, np. wskutek rozwoju kopalni odkrywkowych należy przenieść do specjalnie zaprojektowanych skansenów.

Istotną trudnością są remonty i modernizacje tych budynków. Nie mogą być one prowadzone przez samych

użytkowników, bez nadzoru konserwatorskiego. Remonty te powinni prowadzić specjaliści. Ważne jest dlatego utworzenie specjalistycznych szkół rzemieślniczych na obszarze regionu sudeckiego, które będą przygotowywać fachowców do wykonywania remontów, napraw i wznoszenia tego typu konstrukcji.

Kolejną trudność sprawia wypracowanie sposobu kształtowania nowej zabudowy w rejonie zabudowy łужицьkiej, by ani skalą, ani architekturą czy detalem, nie niszczyły harmoni krajobrazu wsi łańcuchowych. Jak pisał bowiem Ignacy Tłoczek „przydatna pozostaje zawsze znajomość własności drewna jako tworzywa i umiejętności jego użycia w rozwiązaniach nowoczesnych. Źródłem tych umiejętności pozostanie nadal związek z tradycją” [29, s. 11].



## Bibliografia

- [1] Bachmiński J., *Drewniane budownictwo ludowe na Ziemi Śląskiej*, Rozprawa doktorska, Raport Inst. Hist. Arch. Szt. i Tech. PWr. Nr P-43/80, Wrocław 1979.
- [2] Bachmiński J., *Ślady tradycji*, „Mój Dom”, 1986, nr 27, s. 4–9.
- [3] Bernet K., *Umgebindehäuser*, Berlin 1988.
- [4] Bernet K., *Umgebindehäuser, eine europäische Einmaligkeit*, Ebersbach b.d.
- [5] Bernet K., Deutschmann E., Jentsch-Jenč H., Voitišek B., Voitiškova M., Małasiewicz A., *Słownik obrazkowy ludowej architektury Górnych Łużyc*, Drezno 1995.
- [6] Delitz F., *Umgebinde im Überblick*, Leipzig b.d.
- [7] *Der Denkmalsort Obercunnersdorf und seine Umgebindehäuser im Oberlausitzer Bergland*, red. E. Gottshald, Obercunnersdorf b.d.
- [8] Deutschmann E., *Lausitzer Holzbaukunst*, Domowina, Budziszyn 1959.
- [9] Fiszer A., *Łużycanie*, Etnografia Słowiańska, z. 2., Lwów 1932.
- [10] Franke H., *Ostgermanische Holzbaukultur und ihre Bedeutung für das deutsche Siedlungswerk*, Korn, Breslau 1936.
- [11] Frolec V., *Budownictwo ludowe w górskim regionie Sudetów Czeskich*, [w:] *Sudety*, blok problemowy, „Architektura”, 1987, nr 1–2, s. 55–58.
- [12] Helbok A., Lehman A., *Heimegekehrte Grenzlande im Südosten, Ostmark, Sudetengau*, Leipzig 1939.
- [13] Klein H., Merkel W., Pelgau A., *Lausitzer Schrotholz Häuser. Geschichtsträchtig, Bestandsgefährdet, Ökologisch*, Muskau 1997.
- [14] Langenatz R., Nedo P., *Sztuka ludowa Łużyczan*, Budziszyn 1973.
- [15] Lew S., *Dom przysłupowy w górnym i środkowym dorzeczu Sanu*, Lud, t. I, cz. 2, 1966, s. 467–514.
- [16] Lis M., *Budownictwo ludowe Dolnego Śląska, okolice Bogatyni, Jelenia Góra* 1977.
- [17] Löwe L., *Schlesische Holzbaukunst*, Düsseldorf, 1969.
- [18] Matuszczak J., *Z dziejów architektury drewnianej na Śląsku*, „Rocznik Muzeum Górnośląskiego w Bytomiu, Sztuka”, 1971, z. 5.
- [19] Mazurski K., *Budownictwo drewniane w regionie jeleniogórskim*, „Rocznik Jeleniogórski” 1973, t. 11, s. 44–64.
- [20] Miłobędzki A., *Na bezdrożach badań architektury drewnianej*, [w:] *Wieś i miasteczko u progu zagłady*, Materiały konferencyjne SHS, Warszawa 1991, s. 41–52.
- [21] Moszyński K., *Kultura ludowa Słowian*, t. 1. Kultura Materialna, Warszawa 1967.
- [22] *Oberlausitzer Sommerfrische. Gast sein im Umgebindehaus*, Drezno 2000.
- [23] Phleps H., *Die Herkunft eingenartigen Gefüge im Fachwerk Schlesiens und Sudetengebiete*, „Deutsche Volkskunde”, 1940, z. 4, s. 206–218.
- [24] Pokropek M., *Budownictwo ludowe w Polsce*, Warszawa 1976.
- [25] Ritter H., *Das Umgebindehaus in Bayern*. „Bayerische Hefte für Volkskunde”, 1939, nr 11, s. 32–34.
- [26] Sas-Zubrzycki J., *Polskie Budownictwo drewniane*, Kraków 1916.
- [27] *Sächsisches Land-Bilderbuch*, Drezno 1995.
- [28] *Seifhennersdorf. Ein Ferienort für die Familie. Bürger und Besucher-Information*, Seifhennersdorf 2001.
- [29] Tłoczek I., *Polskie budownictwo drewniane*, Wrocław, 1980.
- [30] Trocka-Leszczyńska E., *Architektura łużycka w rejonie Turossowa – dewastacja czy kontynuacja*, [w:] *Idea regionalizmu w obszarach miejsko-przemysłowych*, Materiały pokonferencyjne, VII Ogólnopolskie Sympozjum Architektury Regionalnej, Wisła 1987, s. 153–165.
- [31] Trocka-Leszczyńska E., *Dolnośląskie konstrukcje przysłupowe – tradycje, modernizacje*, [w:] XII Konferencja Naukowo-Techniczna PZITB, Materiały konferencyjne, Toruń 1988, s. 1–15.
- [32] Trocka-Leszczyńska E., *Wiejska zabudowa mieszkaniowa w regionie sudeckim*, Wrocław 1995.
- [33] Weis F., *Das Deutsche Bauernhaus in Nordböhmen*, Plan bei Marienbad 1937.
- [34] www.Leben-im-Umgebinde.de
- [35] Voitišek B., Vařeka J., *Lidová architektura v severních Čechách*, Česka Lipa 1999.

## Lusatian wooden pillared houses. Preservation and continuation

The pillared construction, also called Lusatian, is a unique form of wooden folk building occurring in the frontier zone of Poland, Germany and the Czech Republic. It unites various forms of constructions: curb-plate, spandrel beam and also brick built.

It consists of binding the floor framework with an independent load bearing construction of a row of perpendicular pillars supporting the roof or the spandrel beam wall of the upper storey, sometimes an elbowed wall.

The pillared buildings are, most often, of a 19<sup>th</sup> century or beginning of the 20<sup>th</sup> century provenience. They occur fairly frequently in the area of West Sudeten Mountains. However, due to the lack of planned renovation and modernization, they are falling into ruin.

After years of oblivion, interest with Lusatian building may yet bring effects in the form of saving the pillared houses and the preserved traditional arrangement of wood-fief villages (the so-called villages of chain-like arrangement). Complexes of renovated pillared buildings in Saxony, may here serve as an example.

In areas of compact occurrence of pillared buildings, not only the buildings but also the order of the old-time, mediaeval villages of chain-like arrangement, should be included in a programme of protection of relics. The voids created by devastated objects should be filled with new constructions, which will be a continuation of the Lusatian building features. It is absolutely necessary to work out a method of shaping the new structures, so as not to disturb the harmonious village landscape either with the scale, the architecture or the detail.



