



Dziedzictwo

Elżbieta Trocka-Leszczyńska

Architektura wiejskich kościołów drewnianych na Śląsku Opolskim

Wprowadzenie

Wśród tradycyjnych budowli wiejskich Śląska na szczególną uwagę zasługuje drewniane budownictwo sakralne, a w jego obrębie kościoły wiejskie, które występują licznie w północno-wschodniej części województwa opolskiego.

Najstarsze z nich, pochodzące z przełomu XV i XVI w., świadczą o dawnych tradycjach kultury materialnej Opolszczyzny, która – jak to wynika z badań *regionalizacji etnograficznej*¹ – stanowi fragment wyodrębnionej z obszaru Polski jednostki kulturowej – Śląska. Obszar ten, kulturowo niejednorodny, rozpada się na część wschodnią

– Górny Śląsk, na którym zaznaczają się wpływy kultury materialnej wschodu i zachodnią – Dolny Śląsk o przeważających wpływach kultury zachodu, które rozdziela – Śląsk Opolski [6], [7]. Opolszczyzna, stanowiąca tzw. *pas przejściowy*, charakteryzuje się zarówno elementami kultury materialnej wschodu (np. konstrukcje wieńcowe), jak też elementami kultury materialnej zachodu (np. konstrukcje ryglowe, dwuspadowe dachy krokwiowe), o silnych powiązaniach z kulturą materialną Małopolski i Wielkopolski.

¹ *Regionalizacja etnograficzna* wyjaśnia rozmieszczenie elementów materialnej, społecznej i duchowej kultury ludów, umożliwiając wyodrębnienie obszarów o cechach wspólnych oraz wyznaczenie za-

sięgów występowania poszczególnych elementów architektonicznych wraz z rejonami, na których nawarstwiały się one tworząc tzw. *strefy kulturowe*, zwane też *regionami kulturowymi* [6].

Czynniki rozwoju architektury drewnianej

Architektura ludowa tego obszaru była kształtowana w powolnym procesie pod wpływem uwarunkowań przyrodniczych (rzeźby terenu, klimatu, gleby, szaty roślinnej), wśród których jednym z ważniejszych czynników rozwoju budownictwa sakralnego było zarówno występowanie naturalnych zasobów drewna (budulca), jak też uwarunkowań wynikających z działalności człowieka, tj. polityczno-administracyjnych, gospodarczo-społecznych, kulturalnych, które miały istotne znaczenie w późniejszych okresach rozwoju konstrukcji drewnianych Opolszczyzny.

Do przełomu XVII i XVIII w. budownictwo sakralne charakteryzowała *znajomość praw naturalnych środowiska i podporządkowanie się im poprzez tworzenie logicznych,*

zgodnych z podłożem układów architektonicznych i przestrzennych, co weszło z czasem w obyczaj i tradycję twórczą wsi, trwającą nawet przy zmieniających się warunkach lub po ich ustąpieniu [2, s. 250].

Od II połowy XVIII w. coraz większe znaczenie miały czynniki kulturotwórcze, a także narzucane rygory budowlane i zarządzenia administracyjne, zalecające lub nakazujące stosowanie określonych rozwiązań lub materiałów [17, s. 116]. Istotnym natomiast czynnikiem, który wpłynął na powstanie oraz utrzymanie na tym obszarze trwałych form architektury sakralnej, był tradycjonalizm budowlany, wynikający z wielowiekowych doświadczeń miejscowych budowniczych.

Rozwój budownictwa sakralnego na Śląsku Opolskim

Kościół drewniany występujący na Opolszczyźnie Józef Matuszczak zalicza do typu *zachodniosłowiańskiego budownictwa rodzimego* [10, s. 23], ponieważ sposobem rozwiązania funkcjonalnego, przestrzennego i konstrukcyjnego nawiązują do polskiego budownictwa sakralnego, a w największym stopniu do małopolskiego. Autor ten uznaje także, że kościoły drewniane Opolszczyzny są *mniej stylowe niż kościoły w Małopolsce*, gdyż są *oparte na trwalszych i bardziej tradycyjnych zasadach ich kształtowania niż w innych rejonach* [10, s. 9]. Dlatego ich architektura, charakteryzująca się surową prostotą, o naturalnym zdobnictwie wynikającym z właściwości stosowanych materiałów – drewna i gliny – nie ulegała znaczącym wpływom pojawiających się stylów architektonicznych; kolejne remonty, modernizacje i przebudowy natomiast, właśnie dzięki miejscowemu tradycjonalizmowi technik budowlanych, a przede wszystkim stosowanych materiałów, umożliwiły utrzymanie ich charakteru w kolejnych wiekach.

Kościół drewniany wznoszono na Śląsku od najdawniejszych czasów, przede wszystkim ze względu na obfitość występującego tu drewna (*przesieka*², puszcze w rejonie Kluczborka i Olesna). Z informacji, zawartych w aktach wizytacyjnych kościołów na terenie archidiecezji Śląska, wynika że spośród 500 kościołów drewnianych, które tu występowały na przełomie XVII i XVIII w., prawie 260 obiektów przypadało na archidiecezję opolską [11, s. 59].

Ich układy, podobne do rozwiązań kościołów kamiennych, oparte na wzorcach świątyń chrześcijańskich, pojawiły się na terenie Śląska wraz z przybywającymi tu z zachodu misjonarzami. Ponieważ nie zachowały się przykłady budownictwa drewnianego z tamtych czasów i nie odnaleziono także zapisów ikonograficznych, zakłada się, że pierwotne kościoły drewniane, wykształtowały się z budynków o rzucie kwadratowym. Przyjmuje się także, że najstarsze świątynie mogły mieć też rzut prostokątny – jednoprzestrzenny (jednodzielny) z dzwonnica stojącą osobno [1].

Rozwiązania te, wraz z nowymi potrzebami liturgii katolickiej, przekształciły się w rozwiązania dwudzielne³, w których do prostokątnej nawy przylegało węższe kwadratowe lub prostokątne prezbiterium⁴. Wschodnia ściana prezbiterium, w starszych kościołach, była zakończona prosto, a w nowszych, wznoszonych od poł. XVI w. – trójbocznie – fragmentem ośmioboku (Bąków, Grodzisko, Radawie), na wzór wielobocznie zamykanych drewnianych stodoł⁵, pojawiających się także na tym terenie [11, s. 12–13], (ryc. 1a, b)

² *Przesieką* nazywano szeroki pas borów biegnący wzdłuż Nysy Kłodzkiej, aż do jej ujścia, oddzielający tereny zajęte przez Opolan od obszarów zamieszkiwanych przez Ślążan i dostarczający odpowiedniego budulca do wznoszenia konstrukcji wieńcowych i sumikowo-łątkowych [17, s.16].

³ Nawa prostokątna starszego typu zachowała się w kościele zrębowym z 1529 r. w Miechowie.

⁴ Jednym z najcenniejszych zabytków z tego okresu jest gotycki tryptyk ołtarza głównego z XVI w. zachowany w kościele zrębowym w Bąkowie.

⁵ Uzasadniano ten pogląd wcześniejszym występowaniem stodoł o takim kształcie, choć w rejonach Pszczyzny, gdzie zachowały się tego typu stodoły, kościoły drewniane mają prezbiterium zakończone prostą ścianą [13, s. 15].

Lokalizacje kościołów drewnianych nie miały w zasadzie ścisłych reguł. Od czasu wprowadzenia na Śląsku chrześcijaństwa kościoły drewniane wznoszono na gruntach wydzielonych w czasie lokacji, najczęściej na piaszczystych wzniesieniach, w otoczeniu drzew chroniących świątynię przed wichurami, czasem też przy dworach lub folwarkach. W wielu wsiach owalnicowych Opolszczyzny, o wrzecionowatym układzie ulic, wewnętrzny plac był przeznaczony na lokalizację kościoła.

Świątynie okresu średniowiecza były niskie, wznoszone pod wpływem budownictwa słowiańskiego, w konstrukcji wieńcowej⁶, z szerokich bali drewnianych, ociosanych toporem, przekryte prostym dwuspadowym dachem. (ryc. 1c) Od późnego średniowiecza pojawiały się także nieliczne konstrukcje ryglowe pochodzenia zachodniego⁷ i powszechna na Śląsku *wieżba storczykowa*⁸ [5].

Do połowy XVI wieku kościoły nie miały jeszcze ani wież, ani innych przybudówek. W ich wnętrzach natomiast pojawiły się *elementy stylowe*, wzorowane na rozwiązaniach kamiennych, jak np. *ostrzy luk*, zamykający *tęczę*, wyprofilowania okien i drzwi. Do budowli typowych późnego gotyku zalicza się kościół w Bąkowie [1].

Wieża, o rzucie kwadratu lub prostokąta, która w starszych obiektach stała obok kościoła, pełniła rolę dzwonnicy⁹. Wznoszono ją zwykle nieco później niż kościół, najczęściej dopiero po znalezieniu dodatkowych funduszy na budowę.

Konstrukcję dzwonnicy stanowiły cztery narożne słupy, nachylone ku środkowi, usztywnione dodatkowymi belkami i ustawione na kamieniach. Na Opolszczyźnie jest też spotykany inny rodzaj jej konstrukcji, z centralnym potężnym słupem, tzw. *królem* (wieża kościoła w Wierzbicy Dolnej z 1688 r. i w Komorznie z XVI w.).

Od XVI wieku wieżę dostawiano do zachodniej ściany kościoła, ale nie była z nią związana konstrukcyjnie, jak np. w kościołach: Nawiedzenia N.M.P. z 1668 r. w Szczepanku, św. Wawrzyńca w Laskowicach z 1686 r. Najczęściej wyższa od nawy, czasem zwężała się ku górze schodkowo, lub przechodziła w wyższej części w zarys ośmioboku (np. kościoły św. Trójcy w Krzywiczynach z 1623 r., św. Jana Nepomucena w Zawadzie Książęcej z 1642 r.).

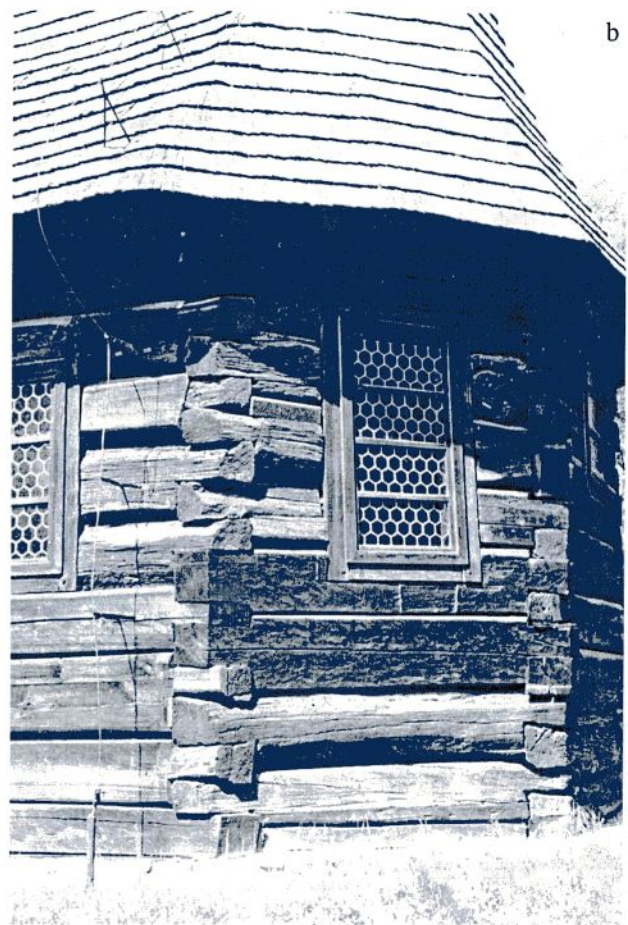
Są też rozwiązania, w których od XVIII w. wieża kościoła wchodziła w obręb zachodniej części korpusu nawy koś-

⁶ Konstrukcje wieńcowe, należące do najstarszych technik wznoszenia budynków, polegają na poziomym układaniu bali na sobie (tzw. *wieniec*) i łączeniu ich w narożach (węglach) *na zrzęb* (na tzw. *zamki*).

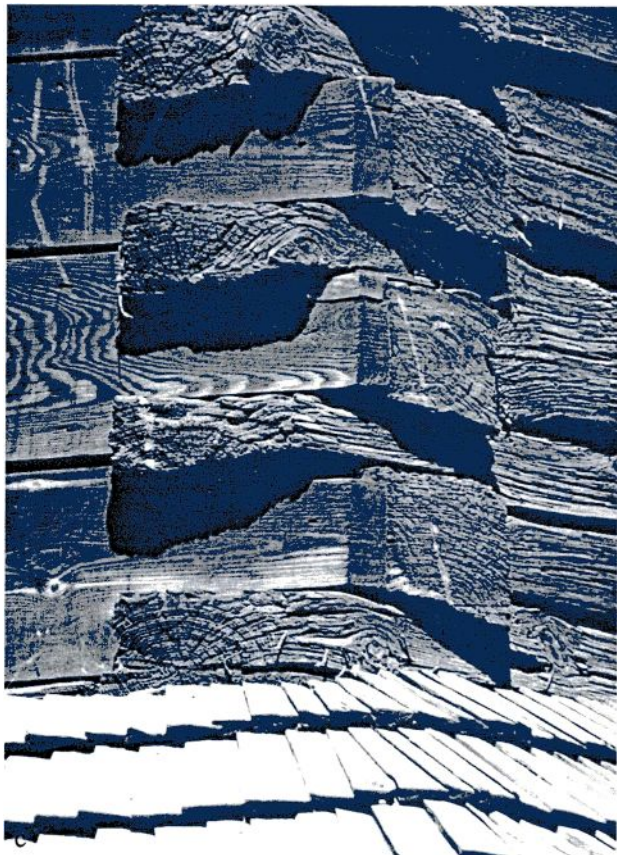
⁷ Konstrukcje ryglowe (*szkieletowe*) polegają na wznoszeniu drewnianego szkieletu budynku, który wypełnia się różnymi materiałami: gliną zmieszaną z sieczką (*szachulec*) lub od XVII–XVIII w. ceglami (*mur pruski*), [15].

⁸ W *wieżbie storczykowej* rolę więzara dachowego pełni para krokwi, podparta co 4–5 wiązar w kalenicy pionowym słupem, tworzącym stojak, zwany *storczykiem*. Ze słupami pośrednimi łączono go za pomocą podłużnego rygla i stężano w płaszczyźnie równoległej do okapu dodatkowymi zastrzałami i mieczami z jętkami, pełniącymi rolę usztywnień [17, s. 167].

⁹ Ze względu na duże drgania wywołane kołysaniem dzwonnicy, także w kościołach nowszych dzwonnice pozostawiano niekiedy wolno stojącą, a w bryle kościoła pozostawała tylko sygnaturka.



Ryc. 1. Trójboczne zakończenia prezbiterium w kościołach: a) Gręboszów (obecnie Bierkowice) z 1613 r., b) Popielów z 1654 r., c) konstrukcja wieńcowa prezbiterium (Strzelce Opolskie), d) opierzenie ścian (Olesno)



ciola, łącząc się z konstrukcją wieży, stropu i ściany szczytowej, jak np. w kościołach św. Anny w Oleśnie, św. Jana Chrzciciela w Wędryni, czy w kaplicy cmentarnej w Ligocie Górnej. Wieże były zakończone stromymi dachami siodłowymi (4- lub 8-bocznymi), a w okresie baroku cebulastymi hełmami, które kryto gontem lub blachą.

Do zasadniczej bryły kościoła, przy północnej ścianie, na styku z węższym prezbiterium, dobudowywano zakrytą, o rzucie prostokątnym, niekiedy w kościołach ewangelickich dwukondygnacyjną (w XVII w.), z lożą kolatorską (tzw. *pawłaczem*) na piętrze¹⁰ [10, s. 15].

Pojawiające się także dwie kaplice, dostawiane po obu stronach nawy tworzyły rodzaj transeptu, jak np. w kościołach św. Jadwigi (XVI w.) w Bierdzanach, św. Anny (l. 1687–1688) w Czarnowasach i św. Brykcjusza (1661 r.) w Gościęcinie.

Elementem wyróżniającym się w bryle kościoła był też przedsionek, zwykle wznoszony przy ścianie południowej (w północnych rejonach Opolszczyzny), zwany *kruchtą* lub *babińcem* [10]. Przedsionek pojawiał się też przed wejściem do wieży lub przy dodatkowym wejściu od północy.

Od połowy XVI wieku nastąpiło zahamowanie rozwoju katolickiego budownictwa sakralnego, pod wpływem rozwijającego się protestantyzmu. Jednak duży tradycjonalizm obszarów północno-wschodnich Opolszczyzny (rejony Kluczborka i Olesna) nie wpływał na powstawanie świątyń typowo protestanckich (*zborów*) [1], ponieważ rozwiązania kościołów budowanych jako protestanckie przejmowały z miejscowych tradycji wiele cech, a przede wszystkim rozplanowanie średniowiecznego dwudzielnego rzutu (kościół św. Krzyża w Smarchowicach z pocz. XVII w.), choć podział na część świecką i duchowną nie był potrzebny w *domu wspólnej modlitwy* [1] – czyli w zborze protestanckim. Przyjmowano także miejscowe wzorce tradycyjnego wyposażenia wnętrza, jak też wieńcowy rodzaj konstrukcji.

Powszechnym zjawiskiem na Śląsku Opolskim była natomiast adaptacja kościołów katolickich do nowej religii poprzez wprowadzenie dodatkowych elementów. We wnętrzach kościołów protestanckich pojawiały się w związku z tym od XVI w. empor, początkowo wznoszone nad wejściem zachodnim, które służyły później jako chór organowy. Empory były także budowane przy ścianach bocznych (Siołkowice, Rozkochów, Ucieszków), a wznoszone nad zakrystią, były przeznaczone dla kolatora i jego rodziny lub dla urzędników i dworzan (znaczna liczba kościołów w okolicach Kluczborka). Prowadziły do nich specjalne zewnętrzne schody [10, s. 109], które często zaznaczają się w bocznej elewacji kościoła, jak np. w kościołach św. Rocha w Grodzisku (1710 r.) i Wniebowzięcia MB (pocz. XVI w.) w Bąkowie. Schody te niekiedy znajdowały się także w prezbiterium lub zakrystii (Bogacica).

Od XVI wieku także, na wzór kościołów miejskich, wieżę dostawiano do nawy od strony zachodniej. Wtedy to rzuty kościołów drewnianych z dwudzielnych (nawa i prezbiterium), zmieniły się w trójdzielne (wieża, nawa i prezbiterium), ale w wielu kościołach nie wprowadzono wewnętrznego połączenia nawy z wieżą (Komorzno, Biskupice, Wierzbitca Dolna), (ryc. 2).

W tym okresie powstało także nowe rozwiązanie wieży, której kształt zmieniał się od rzutu kwadratowego u podstawy do ośmiobocznego – w części górnej, podobnie do renesansowych wież ratuszowych na Śląsku, np. w kościele w Krzywiczynach, w którym wieża słupowa (1623 r.), wzniesiona przez cieślę Hansa Hasego, z kwadratowej zmienia się w ośmioboczną [1]. W XVI wieku pojawiały się także detale drewniane, wzorowane na renesansowych elementach kamiennych. Zmiany te następowały także we wnętrzach świątyń protestanckich, gdzie wprowadzano renesansowe obramienia portali, polichromie oraz manierystyczne dekoracje drewnianych empor.

Do wybuchu wojny trzydziestoletniej powstało wiele kościołów, z których kilka zachowało się do czasów dzisiejszych, jak np. kościoły w Proślicach, Jakubowicach, Miechowej, Brzezinkach, Biskupicach, Krzywiczynach i Smarchowicach. Charakteryzowało je znaczne uproszczenie formy, trójdzielne rozwiązanie rzutu, z nawą kwadratową lub prostokątną, zwykle szerszą od prezbiterium.

Wnętrza tych kościołów często zdobyły polichromie¹¹, które w XVII–XVIII w. pojawiły się w zasadzie w większości świątyń drewnianych, zarówno katolickich¹², jak też protestanckich (Brzezinka z 1550 r.). Ponieważ od końca XIX w. były one powszechnie zamalowywane, do czasów dzisiejszych zachowało się tylko niewiele oryginalnych przykładów [11].

Kolejna fala rozwoju budownictwa drewnianego przypada na II połowę XVII w., w związku z odbudową Śląska po wojnie trzydziestoletniej. W kościołach, wznoszonych nadal na średniowiecznych rzutach, wprowadzano nowe rozwiązania *sklepień pozornych* (Grodzisko, Baborów¹³) oraz lżejszych dachów krokwiowych, co spowodowało powolny zanik tradycyjnej *wieżby storczykowej* i zmianę bryły kościoła, wokół której, na wzór rozwiązań małopolskich, wznoszono drewniane podcienia (tzw. *soboty*)¹⁴, oparte na słupach, kryte gontem jak połacie dachowe. Podcienia starszego typu były wąskie i niskie (kościół św. Anny w Oleśnie z 1518 r. i w Czarnowasach z 1687–1688 r.), budowane natomiast od XVIII w. – szersze i wyższe, obniżane pod oknami nawy, z czasem zabudowywane i zamieniane na składziki (kościół św. Rocha z 1710 r. w Grodzisku) [9], (ryc. 3).

Także forma wieży, dostawianej w tym czasie do bryły kościoła, zmieniała stopniowo kształt, ze zwężającej się ku górze, o ścianach skośnych, jakie występowały jeszcze np. w kościele w Gierałcicach (1694 r.), na smukłą o ścianach pionowych, jak np. w kościele cmentarnym w Borkach Wielkich (XVII w.) i w kościele w Biskupicach (1777 r.), choć tradycyjne rozwiązania były stosowane nadal.

W okresie baroku, w kościołach drewnianych, wznoszono także cebulaste hełmy na drewnianych wieżach i sygnaturkach (Proślice¹⁵, Lasowice Wielkie), wprowadzają-

¹¹ Stosowanie polichromii w kościołach drewnianych, na ścianach, stropach i sklepieniach, sięga czasów średniowiecznych.

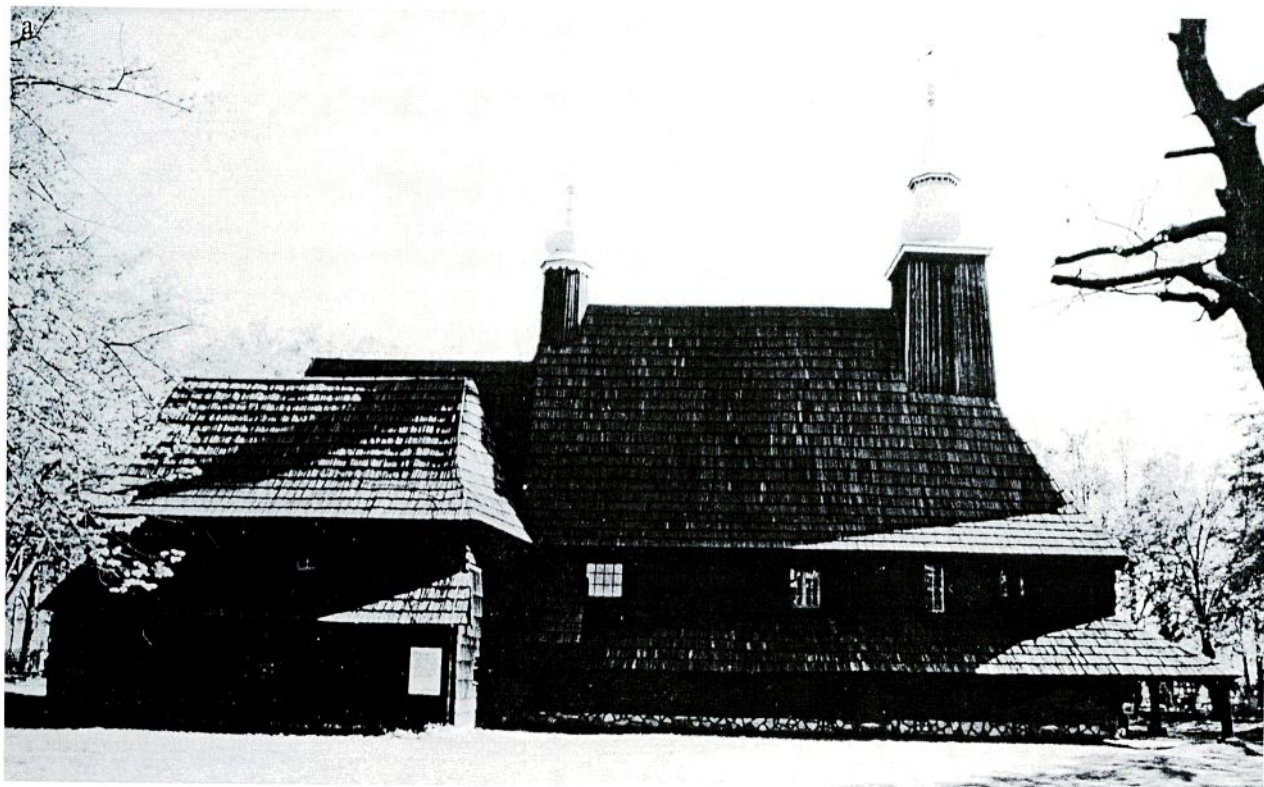
¹² Na przykład w kościele w Obórkach z XVI w. zachowały się sceny figuralne na stropie kasetonowym.

¹³ Na sklepieniu tym zachowały się polichromie z XVIII w.

¹⁴ *Soboty* pojawiają się w południowo-wschodniej Polsce (Górny Śląsk, Żywiecczyzna, Podhale, Sądeckie), [13, s. 131].

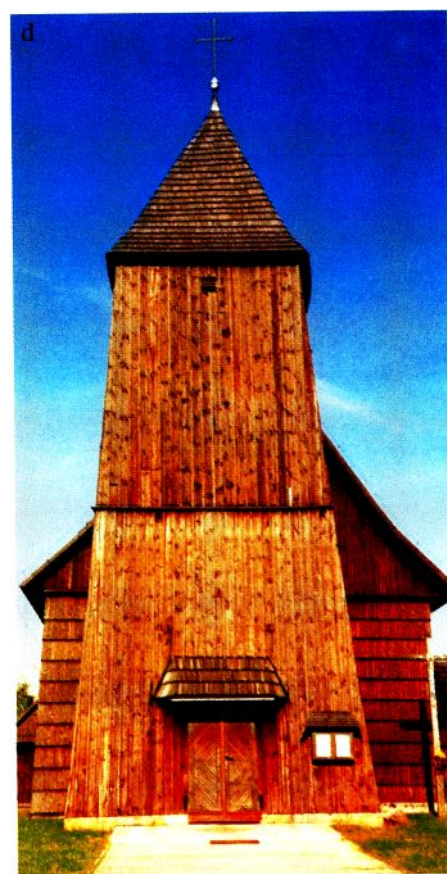
¹⁵ Skośną wieżę w kościele z 1580 r. wznosił w 1777 r. Jerzy Zajac.

¹⁰ Po XVII w. kolator zasiadał w kościele.



Ryc. 2. Kościoły drewniane o konstrukcji wieńcowej z XV i XVI w.: a) św. Anny z 1518 r. (odpustowy) w Olesnie), b) Narodzenia N.M.P. z ok. 1550 r. (Brzezinki), c) Serca Jezusa z 1580 r., z wieżą z 1773 r. (Proślíce), d) Wszystkich Świętych z 1599 r. (Lasowice Wielkie)

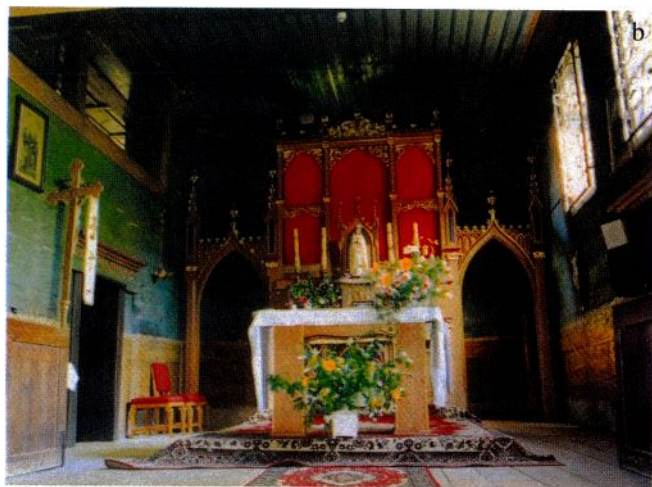




Ryc. 3. Kościoły wieńcowe z końca XVII w.:
 a) Narodzenia N.M.P. z 1662 r. (Chocianowice),
 b) Nawiedzenia N.M.P. z 1668 r. (Szczepanek),
 c) św. Anny z l. 1687–1688 (Czarnowąsy),
 d) ewangelicki z 1694 r., przebud. w l. 1822–1823
 (Gieralce)



Ryc. 4. Wnętrza: a) wieloboczna kaplica św. Anny z l. 1687–1688 (Olesno), b) kościół św. Anny z 1518 r., c) kościół św. Katarzyny z 1613 r. (Gręboszów) d) kościół św. Bartłomieja z 1762 r. (Świniary Wielkie)



no też ozdobne detale¹⁶ we wnętrzach. Najczęściej były to dekoracje empor i luku tęczowego¹⁷, w którym pojawiały się często figury Ukrzyżowania.

Na wzór barokowych założeń centralnych kościołów miejskich powstawały także nowe drewniane świątynie, rozplanowane częściowo na ośmiobokach, jak np. kościół św. Barbary w Strzelcach Opolskich (1683 r.), z nawą zamkniętą trójbocznie¹⁸ lub nowa część kościoła św. Anny pod Olesnem (1688 r), o założeniu centralnym, z promieniście ułożonymi kaplicami¹⁹.

W okresie kontrreformacji, który stanowił kulminację rozwoju budownictwa sakralnego na Opolszczyźnie, pojawiły się oprócz parafialnych, jako odrębna grupa, także liczne kościoły odpustowe. Lokalizowane zwykle poza osiedlami, w *miejscach cudownych* lub *świętych* (np. kościoły św. Anny w Czarnowasach z XVII w. i św. Brykcjusza

¹⁶ Barokowy ołtarz i ambona, a także barokowe rzeźby Ukrzyżowania na belce tęczowej znajdują się w kościele zrębowym w Michalicach (1614 r.).

¹⁷ Wysokie ściany wieńcowe nie są odporne na wybożenia. *Luk tęczy* wykrojony z górnych bierwion ściany poprzecznej, połączony z *belką tęczową* założoną na jego cięciwie, jest elementem usztywniającym konstrukcję kościoła od bocznego parcia wiatru. Dodatkowym zabezpieczeniem ścian przed wybożeniem stawały się pionowe kleszcze (tzw. *lisice*), mocowane do ściany obustronnie oraz otaczające budynek *soboty* i boczne przybudówki [13, s. 132–133].

¹⁸ Kościół został wzniesiony przez cieślę Jana Brychcego,

¹⁹ Kaplice wznosił Marcin Snopek.

w Gościęcinie z 1661 r.), budowane niekiedy na planie krzyża (Gościęcin z 1661 r., Dobrzeń Wielki z 1658 r., Baborów z 1700 r.), były zwykle otoczone podcieniami nowszego typu (*sobotami*), o znacznej szerokości, które stanowiły, dla wiernych przybywających z odległych miejsc, ochronę przed opadami atmosferycznymi (ryc. 3).

Kolejna, i w zasadzie ostatnia, fala budownictwa protestanckiego²⁰ objęła tereny Opolszczyzny w XVIII w., po zajęciu Śląska przez Prusy. Wydane w 1764 r. przez Fryderyka II zarządzenie okólne, zawierające wymagania przeciwpożarowe, zalecały konstrukcje ryglowe oraz murowane i zakazywały wznoszenia budynków w konstrukcjach wieńcowych, nie wpłynęły w istotny sposób na rozwiązania drewnianych świątyń, które nadal budowano na tym terenie jako zębowe. Jak zauważa Czesław Thullie, wynikało to przede wszystkim z pochodzenia miejscowych cieśli – Polaków (np. Marcin Snopek, Jerzy Kasztura, Mateusz Pindur). Ich wiedza i umiejętności opierały się na tradycjach przekazywanych z pokolenia na pokolenie [13].

Od XVIII wieku niektóre drewniane kościółki przenoszono na cmentarze, gdzie pełniły rolę kaplic (św. Andrzeja w Popielowie, św. Krzyża w Smarchowicach).

²⁰ W kościołach ewangelickich (zborach) powstających od XVII w., wg organizacji obrządku protestanckiego, wydzielano część świecką i kapłańską. Świątynie te, oparte na rozwiązaniach halowych, eksponowały ołtarz, kazalnicy, chrzcielnicę, empory i chór [13, s. 139].

Rozwiązania konstrukcyjne

Rozwiązanie rzutu kościoła drewnianego, podobnie jak wiejskich świątyń murowanych, wykazuje duży tradycjonalizm, widoczny także w stosowaniu rozwiązań konstrukcyjnych. Na obszarze Opolszczyzny dominowała bowiem wieńcowa konstrukcja kościołów. Ściany wznoszono w starszych budowlach z pni świerkowych (*plazów* i *półplazów*) lub z bali świerkowych, obrabianych toporem. Bale łączono *na zamek* z ukrytym *czopem*, *na nakładkę*, *na zamek płetwowy* lub *na jaskółczy ogon*, niekiedy z *ostatkami*. Do zabezpieczenia belek przed przesuwaniem się stosowano pionowe połączenia na tzw. *tyble* lub *kołki*. Podwalinę dębową (tzw. *przycieś*), układano na kamieniach i łączono *na zamek* [5]. Podmurówka pojawiała się w rozwiązaniach późniejszych (od XIX i XX w.), najczęściej po remontach kościołów,

Konstrukcje wieńcowe występowały zwykle wokół nawy, prezbiterium, a także w dolnych częściach wieży. Powszechnie uszczelniano gliną tylko spoiny lub szpary między belkami, niekiedy jednak ściany wieńcowe, w celu ich ocieplenia, zabezpieczenia przed pożarem i wilgocią, zacierano gliną od wnętrza i od zewnątrz lub tylko z jednej strony [11, s. 83]. Ściany te później białkowano lub tynkowano, co ułatwiało ich dekorowanie polichromiami (kościół Nawiedzenia NMP w Brzezinkach z 1550 r., w Gierałcicach z 1694 r., w Bąkowie z ok. 1500 r.). Konstrukcja wieńcowa występowała także w połączeniu z sumikowo-łatkową, jak np. w kościele ewangelickim

w Gierałcicach (przebud. w XVII w.), a w rejonach Nysy i Prudnika także w połączeniu z konstrukcją przysłupową²¹, której najdalszy zachodni zasięg przebiegał przez te miejscowości.

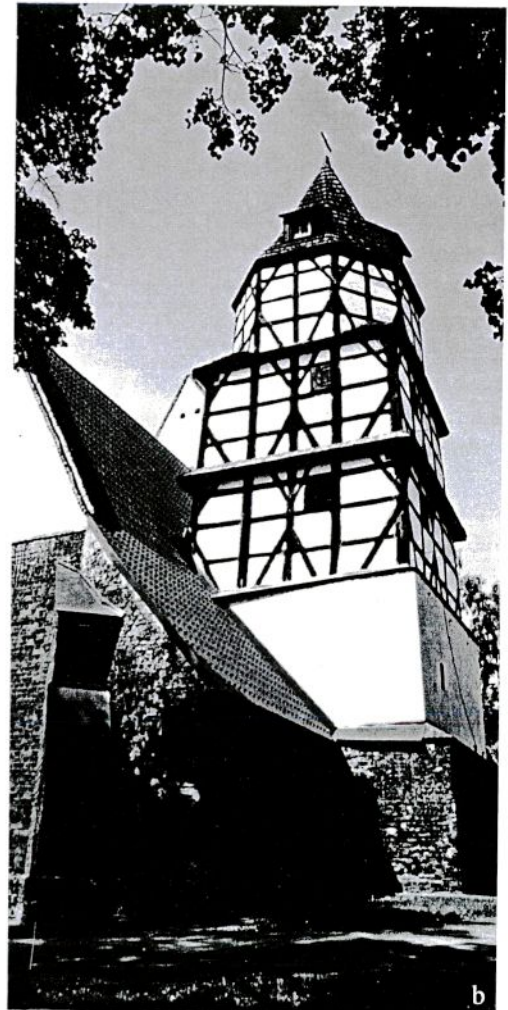
Także ukształtowanie dachu było związane z miejscowymi tradycjami. Dachy, wsparte początkowo na *wieżbie storczykowej*, później *krokwiowej*, różniły się od rozwiązań pochodzących z obszarów sąsiednich, gdyż były to zwykle tzw. dachy *dwudzielne*, polegające na przekryciu planu kościoła odrębnymi połaciami – wyższą i szerszą nad nawą i niższą nad prezbiterium (np. w kościołach Jana Chrzciciela w Biskupicach z 1626 r., Narodzenia N.M.P. w Chocianowicach z 1662 r.). Spotykane są też dachy *jednodzielne* (jednoczęściowe), występujące na krańcach wschodnich i północno-wschodnich Opolszczyzny, mające swój pierwowzór w kościołach wieluńskich, w których jedna połać dachowa rozpościera się nad wszystkimi częściami świątyni (np. w kościołach Serca Pana Jezusa w Proślicach z 1580 r. i Podwyższenia Krzyża Św. w Wierzbicy Dolnej z 1688 r.)²².

²¹ Konstrukcja przysłupowa, pochodzenia łужиckiego, powszechna w zachodniej części Śląska, polegała na otoczeniu wieńcowego zrębu niezależną konstrukcją słupową, która wspierała ryglową ścianę piętra i konstrukcję dachu.

²² Ten typ rozwiązania dachu jest związany z występowaniem konstrukcji *ślęgowej* lub *krokwiowej* opartej na przysłupowej [10, s. 80].



Ryc. 5. Kościoły o konstrukcji mieszanej: a) ryglowy protestancki z l. 1719–1722 (Wierzbica Górna), b) murowany, z ryglową wieżą (Kościerzycy), c) wieńcowo-ryglowy z XVI w. (Obórki)





Ryc. 6. Wota dziękczynne (1795–1796) w drewnianym kościele wiejskim w Gręboszowie

Na dachach, budowano niekiedy drewnianą wieżyczkę, która miała różne rozmiary. Najmniejsze służyły do zawieszenia dzwonka, czyli *sygnaturki*, nieco większe, o wzmocnionej konstrukcji, niosły większy dzwon. Sygnaturka była w starszych budowlach zakończona szpiczastym, w barokowych natomiast – cebulastym daszkiem. Najczęściej była kryta gontem, od XVIII w. także blachą (Chróścice), którą malowano dla wyróżnienia na kolor czerwony lub zielony. Występowanie sygnaturek było najczęściej związane z lokalną tradycją, jednak nie stosowano ich w kościołach ewangelickich lub użytkowanych jako ewangelickie (kościół św. Jana Chrzciciela w Kozłowicach z XVI–XVII w., Wszystkich Świętych w Lasowicach Wielkich z 1599 r., czy św. Marii Magdaleny w Boroszowie z 1679 r.). Do wieku XVII kościoły drewniane osłaniano gontem, od XVIII, wraz z rozwojem mechanicznych tartaków, szalowano deskami.

Oprócz konstrukcji wieńcowych, od późnego średniowiecza, osadnicy przybywający na Śląsk z zachodu zaczęli upowszechniać konstrukcję ryglową także do budowy kościołów, jak np. w kościółku cmentarnym św. Krzyża w Głogówku (XVIII w.)

Konstrukcje te stosowano początkowo w miastach, później także na wsiach, zwłaszcza w północno-zachodnich rejonach Opolszczyzny. Pojawiały się też kościoły o konstrukcji ryglowej w okolicach Brzegu (np. kościół ewangelicki w Obórkach z XVI w. i Wierzbicy Górnej z l. 1719–1722), ale były traktowane jako rozwiązania *obce*.

Na przykład świątynie wznoszone w ramach *kolonizacji fryderycjańskiej*, zakładane na tzw. *urzędowych planach*, nazywane były przez miejscową ludność, ze względu na prostotę bryły i stosowaną konstrukcję ryglową – *kościółkami–stodołami* [1, s. 431].

Konstrukcje murowane powstawały początkowo z suszonej cegły, wyrabianej ręcznie. Rozwijające się intensywnie pod koniec XVIII w. budownictwo murowane z cegły wypalanej, propagowane przez władze pruskie, zastępowało tradycyjne kościoły drewniane, które w XIX w. pojawiały się już sporadycznie. Jak obliczał Hans Lutsch²³, w roku 1870 istniało na terenie Śląska jeszcze około 200 kościołów drewnianych [8, t. IV, s. 201], podczas gdy w roku 1903 – już tylko 136 tego typu obiektów [8, t. V, s. 39–41]. W wyniku wojen, pożarów, jak też naturalnego procesu niszczenia drewna, do naszych czasów dotrwała tylko niewielka liczba świątyń pochodzących z wieków XV–XVI²⁴, XVII²⁵

²³ Hans Lutsch był niemieckim konserwatorem zabytków.

²⁴ Kościoły z XVI i XVII w.: Bąków (Wniebowzięcia M.B., z ok. 1500 r.), Uszyce (Wniebowzięcia M.B. z 1517 r., przebud. w XVII w.), Bierdzany (św. Jadwigi, prawdopodobnie z XVI w.), Olesno (św. Jadwigi z 1518 r., z kaplicami z 1668 r.), Miechowa (św. Jacka z 1529 r., przebud. w 1628 i 1753 r.), Brzezinki (1550 r., przebud. w 1776 r.), Kościeliska (Nawiedzenia N.M.P., z 1576 r.), Proślice (Serca P. Jezusa z 1580 r., z wieżą z 1773 r.), Jakubowice (1585 r.), Lasowice Wielkie (Wszystkich Świętych z 1599 r.).

²⁵ Kościoły w Biskupicach (św. Jadwigi z 1626 r.), Boroszowie (św. M. Magdaleny z 1679 r.), Czarnowasach (św. Anny z l. 1687

XVIII²⁶, a także nielicznych z XIX w., lokowanych najczęściej w północno-wschodniej części województwa, w rejonie Opola oraz Kluczborka i Olesna.

Kościół otaczały różnego rodzaju ogrodzenia: w starszych założeniach budowane z bali drewnianych, układanych po-

ziomo (Grodzisko) lub wsuwanych między pionowe słupy, osłaniane daszkiem drewnianym z gontu, jak np. wokół drewnianego kościółka w Brzezinkach i Szczepanku, gdzie pojawiły się także drewniane bramki (ryc. 6). Ogrodzeniem były też niekiedy mury kamienne, jak np. w Obórkach.

–1688), Dobrzenu Wielkim (św. Rocha z 1658 r. lub 1752 r.), Gieralcicach (ewangelicki z 1694 r.), Gronowicach (św. Idziego z 1635 r. przeniesiony z Olesna), Kolanowicach (św. Barbary z 1678 r.), Krzywiczynach (św. Trójcy z 1623 r.), Lasowicach Wielkich, Obórkach, Oleśnie Starym (św. Marii Magdaleny z 1680), Popielowie (św. Andrzeja z 1654 r.), Skrońsku (św. Walentego z XVI–XVII w.), Strzelcach Opolskich (św. Barbary z 1683 r.), Szczepanku (Nawiedzenia NMP z 1668 r.), Wierzbicy Dolnej (Podwyższenia Krzyża Św. z 1688 r.).

²⁶ Kościoły w Golej (św. Mikołaja z XVII–XVIII w.), Gołkowicach (św. J. Chrzciciela z 1766–1767), Jamie, Kluczu (św. Elżbiety z 1748 r.), Komorznie (1753 r.), Ligocie Górnej, Nasalach (św. Wawrzyńca z 1730 r.), Radawie (Podwyższenia Krzyża Św. z XVIII w, Rożnowie (św. Piotra i Pawła z 1788 r.), Rzepicach, Świniarach Wielkich (św. Bartłomieja z 1762 r.), Olszowej (Matki Boskiej Śnieżnej z 1748 r.), Wachowie (św. Wawrzyńca z 1706 r.), Wędryni (św. J. Chrzciciela z XVII–XVIII) i Zimnej Wódce (św. Marii Magdaleny z 1748 r.).

Podsumowanie

Kościół drewniane Opolszczyzny, jako jedne z najstarszych przykładów budownictwa drewnianego na tym terenie, świadczą o kulturze materialnej i tradycjach budowlanych miejscowej ludności, przejawiających się w stosowanych rozwiązaniach konstrukcyjno-materiałowych i funkcjonalno-przestrzennych, które przetrwały, mimo zmie-

niających się religii, ustrojów i nakazów administracyjnych. Zachowanie i kontynuacja tych cech, w trakcie remontów i modernizacji, powinna być podstawowym celem działania służb zajmujących się utrzymaniem tych obiektów w dobrym stanie technicznym i użytkowym, podobnie jak czynili to dawni budowniczowie.

Literatura

- [1] Chrzanowski T., Kornecki M., *Sztuka Śląska Opolskiego*. Kraków 1974.
- [2] Ciołek G., *Wpływ środowiska geograficznego na formy osadnictwa i budownictwa wiejskiego w Polsce*, [w:] Lud, 1952, t. 39, s. 228–252.
- [3] Deutschmann E., *Lausitzer Holzbaukultur*, Bautzen 1959.
- [4] Dienwiebel H., *Oberschlesische Schrottholzkirchen*, Breslau 1938.
- [5] Franke H., *Ostgermanische Holzbaukultur und ihre Bedeutung für das deutsche Siedlungswerk*. Breslau 1936.
- [6] Gajek J., *Etnograficzne zróżnicowanie obszaru Polski*, [w:] Etnografia Polska, t. 1. Przemiany kultury ludowej, Wrocław 1976, s. 143–80.
- [7] Gajek J., *Studia nad etnograficzną regionalizacją Polski*, [w:] Lud, 1961, t. 47, s. 165–209
- [8] Lutsch H., *Verzeichnis Kunstdenmäaler der Provinz Schlesien*, t. IV, V, Breslau. 1886–1903.
- [9] Matuszczak J., *Architektura drewnianych kościołów ewangelickich w powiecie kluczborskim*, „Roczniki Muzeum Górnośląskiego. Sztuka”, Z. 4, Bytom 1968.
- [10] Matuszczak J., *Kościół drewniane na Śląsku*. Wrocław – Warszawa. 1975.
- [11] Matuszczak J., *Z dziejów architektury drewnianej na Śląsku*, „Roczniki Muzeum Górnośląskiego. Sztuka”, Z. 5, Bytom 1971.
- [12] Nebel H., *Fachwerkbauten im Ortsbild am Mittelrhein – Entwicklung – Baustoffe – Konstruktion – Form, Ein Beitrag zur Erneuerung der Ortskerne*, Koblenca 1978.
- [13] Thullie Cz., *Zabytki architektoniczne województwa katowickiego i opolskiego*, Katowice 1969.
- [14] Tłoczek I., *Polskie budownictwo drewniane*, Wrocław – Warszawa 1980.
- [15] Trocka-Leszczyńska E., *Architektura kościołów drewnianych na Śląsku Opolskim*, Materiały konferencyjne III Międzynarodowej Konferencji Naukowo-Technicznej Budownictwo sakralne i monumentalne, Białystok 2000.
- [16] Trocka-Leszczyńska E., Ryglowska A., *Architektura kościołów wiejskich na obszarze Sudetów*, Materiały konferencyjne, Kierunki Planowania Przestrzennego i architektury współczesnej wsi, Białystok 1999.
- [17] Trocka-Leszczyńska E., *Wiejska zabudowa mieszkaniowa w regionie sudeckim*, Wrocław 1995.

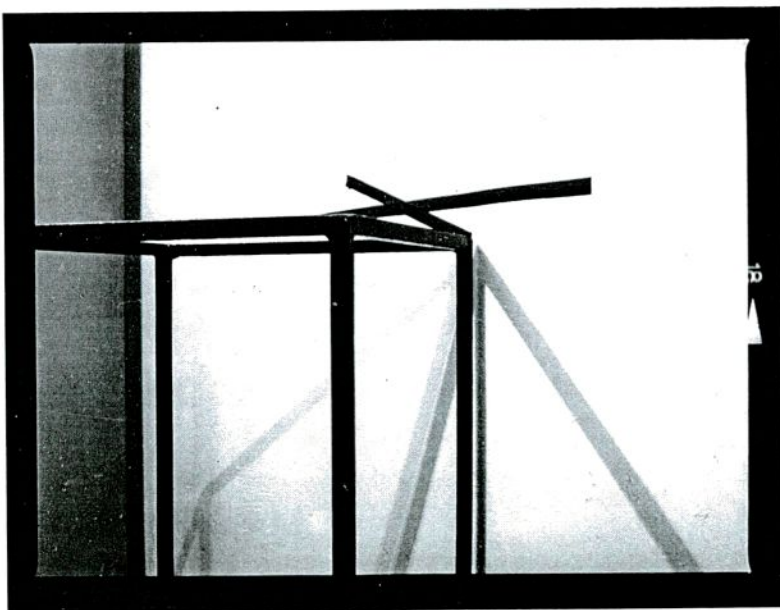
Zdjęcia wykonała Elżbieta Trocka-Leszczyńska.

Architecture of rural churches built of wood in Śląsk Opolski (The Opole District in Silesia)

The oldest rural churches, dating from the turn of the 15th and 16th century, which occur numerously in the north-eastern part of the Opole District, are a testimony to old traditions of material culture.

The Opole District is characterized both by elements of material culture from the east (e.g. log constructions) as well as from the west (e.g. half timbered constructions, rafter gable roofs) with strong connections to the material culture of Małopolska (Little Poland) and Wielkopolska (Greater Poland).

The building traditions of local inhabitants manifesting themselves in the solutions applied to constructions and the materials used as well as functional and spatial, survived, despite changing religions, political systems and administrative dictates. The preservation and continuation of these features, during renovations and modernization, should be the basic aim of the activities of services employed in maintaining these objects in a good technical state and in the state of use, similarly to the endeavours of builders in past times.



Jerzy Olek, *Bezmiar iluzji*