



## Współczesność

Romuald Pustelnik

### *Hierarchia celów rozwoju w kreowaniu kierunków zagospodarowania przestrzennego na przykładzie miejscowości turystyczno-uzdrowiskowej Szczawno Zdrój*

#### *1. Wstęp*

Kreowanie kierunków zagospodarowania przestrzennego na podstawie ustawy z 7 lipca 1994 r. umożliwia różnorodne podejścia metodologiczne do tego zagadnienia. Niemal każdy zespół projektowy opracowuje na własny użytek swoje autorskie założenia metodologiczne, które z jednej strony odzwierciedlają możliwości i umiejętności zawodowe projektantów, z drugiej zaś wynikając ze specyfiki gminy, uwzględniają indywidualne cechy i predyspozycje rozwojowe. Prezentowane w artykule założenia metodologiczne (na przykładzie Szczawna Zdroju) oparto na wcześniejszych pracach projektowo-badawczych autora w województwie wałbrzyskim, między innymi na koncepcji aktywizacji gospodarczej Stronia Śląskiego i Łądku Zdroju [1], na studium zagospodarowania przestrzennego

województwa wałbrzyskiego [10] oraz studium uwarunkowań i możliwości rozwoju *Euroregionu Glacensis* (Kotlina Kłodzka) i innych [4], [9].

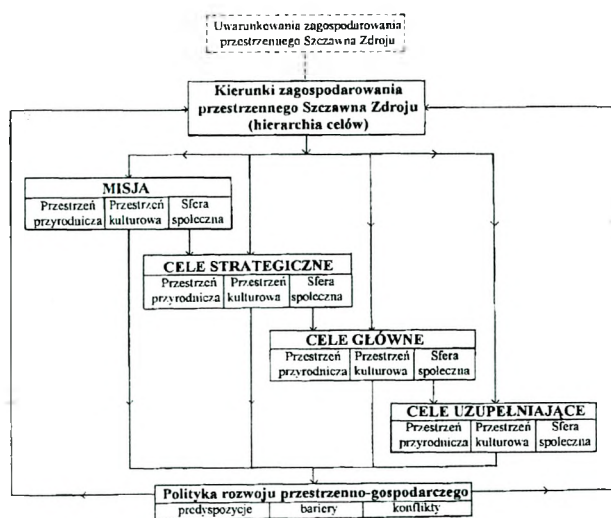
W określaniu kierunków rozwoju miejscowości turystyczno-uzdrowiskowych szło o zwrócenie uwagi na koncentrację atrakcji turystycznych oraz na hierarchię celów rozwoju, poczynając od najważniejszych, tzw. *misji*, poprzez cele strategiczne, główne i uzupełniające. Takie hierarchiczne, wielowarstwowe podejście uzyskuje pozytywną opinię, zarówno w kręgach zawodowych, jak i ze strony reprezentacji społeczności lokalnej, więc może stanowić kolejny wzorzec do opracowywania studium kierunków zagospodarowania przestrzennego gmin.

#### *2. Założenia metodologiczne studium kierunków zagospodarowania przestrzennego gminy*

Przyjęte założenia metodologiczne opierają się na wcześniejszych opracowaniach autora, dotyczących, między innymi, hierarchicznej struktury usług w mieście [2], programów restrukturyzacji regionu wałbrzyskiego [3] oraz innych. Opracowanie *Studium uwarunkowań i kierunków zagospodarowania przestrzennego Szczawna Zdroju* oparto na systematycznych analizach miejsc szczególnie atrakcyjnych w aspekcie przyrodniczo-kulturowym, na kreo-

waniu funkcji wiodących miejscowości, wynikających z badań w skali regionu oraz na kompleksowej rewaloryzacji i rewitalizacji systemu komunikacji kołowej i pieszej, łączącej ten system w prorozwojowy organizm o dużych szansach dynamicznego rozwoju społeczno-gospodarczego.

Metodologiczne założenia kierunków zagospodarowania przestrzennego gminy są częściowo pochodną przyję-



Ryc. 1. Model hierarchii celów w kreowaniu kierunków zagospodarowania przestrzennego

tych analiz stanu istniejącego, tzw. uwarunkowań. Uwarunkowania te opierają na dwóch stopniach hierarchicznych w większej i mniejszej skali. Są to uwarunkowania zewnętrzne i wewnętrzne, które z kolei dzielą się na zagadnienia środowiska przyrodniczego, kulturowego i sfery społecznej. Wnioski z analiz stanu istniejącego uwzględniają walory – predyspozycje oraz bariery i konflikty rozwoju.

Podstawowym założeniem metodologicznym, dotyczącym kierunków zagospodarowania przestrzennego Szczawna Zdroju, było ustalenie hierarchii celów rozwoju przestrzenno-gospodarczego od najważniejszego, którym jest *misja*, przez strategiczne, główne, do uzupełniających. Określenie struktury hierarchicznej celów zagospodarowania przestrzennego umożliwia kreowanie bardziej efektywnej polityki gospodarczej, uwzględniającej predyspozycje, bariery i konflikty, opartej na przyjętej, zaakceptowanej społecznie koncepcji rozwoju (ryc. 1).

### 3. Hierarchia celów zagospodarowania przestrzennego

#### 3.1. Misja

Opierając się na możliwościach i ograniczeniach (uwarunkowaniach) wynikających ze stanu istniejącego określono, że misją dla Szczawna Zdroju stanowi *równoległy rozwój tradycyjnej funkcji uzdrowiskowo-rekreacyjno-kulturalnej oraz nowych funkcji: turystycznej i sportowej, jako podstawa rozwoju społeczno-gospodarczego tego miasta*.

Szczawno Zdrój to historyczne uzdrowisko o unikatowych wartościach przyrodniczych i kulturowych, którego regres został spowodowany głównie przez funkcjonowanie przestarzałego wałbrzyskiego przemysłu wydobywczego, który degradował pod względem ekologicznym, zwłaszcza w latach sześćdziesiątych i siedemdziesiątych, zarówno Wałbrzych, jak i jego okolice. W dodatku Szczawno Zdrój pełniło w dużej mierze funkcję sypialni dla Wałbrzycha. Spowodowało to dewastację funkcji uzdrowiskowo-wypoczynkowej, w wyniku *plombowania* jej zabudową mieszkaniową, przeważnie budynkami jednorodzinnymi o szpetnych architektonicznie, tzw. *nowoczesnych* formach pudełek, bez właściwych proporcji, wystroju i wykończeń. Lokalizacja tych budynków stanowi obecnie barierę dla rozwoju miasta.

Zamknięcie kopalni i ograniczenie pracy wałbrzyskich koksowni radykalnie zmienia sytuację ekologiczno-klimatyczną Szczawna. Również ogólny rozwój gospodarczy regionu wałbrzyskiego i kraju oraz nowe warunki systemowe (wzrost samorządności terytorialnej) stwarzają obecnie duże szanse rozwoju miasta jako uzdrowiska, a także centralnego punktu turystyki, wypoczynku, sportu i kultury o znaczeniu ponadlokalnym.

Proponowany wielofunkcyjny rozwój będzie możliwy poprzez ukazanie, wyeksponowanie, rewaloryzację oraz rewitalizację przestrzeni przyrodniczej i kulturowej Szczawna Zdroju, a także przez aktywizację społeczności lokalnej w realizacji kreowanej *wizji*. Zarówno kreowanie *wizji*, jak i jej wdrażanie, jest zadaniem wymagającym wiedzy, konsekwencji i odpowiedzialności, gdyż np. nie-

umiejętne, chaotyczne zmiany urbanistyczno-architektoniczne mogą spowodować przeciwny skutek do zamierzonego, podobnie jak działania w tej sferze w ubiegłych dziesięcioleciach.

Założenia kierunków rozwoju i zagospodarowania Szczawna Zdroju polegać więc będą na aktywizacji przestrzenno-gospodarczej, opartej na uzdrowiskowo-turystycznym zagospodarowaniu miasta.

Prorozwojowe przedsięwzięcia w rozwoju turystyki będą podstawą programu aktywizacji miasta, wpływającego na ogólną poprawę sytuacji społeczno-gospodarczej Szczawna Zdroju. Przyjęta zasada, że szansa tkwi w kompleksowym rozwoju turystyki i wypoczynku, jako podstawowej funkcji miasta, będzie podstawą do określenia głównych działań programu aktywizacji przestrzenno-gospodarczej. Działania te dotyczyć będą zarówno środowiska przyrodniczego, jak i kulturowego.

Nowa sytuacja społeczno-gospodarcza w kraju jest szczególnie odczuwalna w województwie wałbrzyskim, gdzie po restrukturyzacji przemysłu wydobywczego zaisntniała możliwość rozwoju tego regionu, opartego na niedocenianych dotychczas walorach turystycznych. Dotyczy to zwłaszcza miast, które przez ostatnich kilkadziesiąt lat pozostawały w cieniu Wałbrzycha i związanego z nim rozwoju przemysłu węglowego. Jednym z takich miast jest niewątpliwie Szczawno Zdrój, które w dobie zachodzących ostatnio zmian restrukturyzacyjnych ma ogromne szanse stać się jedną z najbardziej atrakcyjnych miejscowości turystycznych nie tylko w regionie wałbrzyskim.

Podstawowymi czynnikami rozwojowymi będą, przypomnijmy, niepodważalne wartości potencjału środowiska przyrodniczego i potencjału środowiska kulturowego. Te dwa czynniki rozwoju i aktywizacji przestrzenno-gospodarczej miasta wynikają zarówno z możliwości przeznaczenia na funkcje turystyczne nowych, nie zagospoda-

rowanych dotychczas terenów, jak i właściwego wykorzystania istniejącego zaplecza sanatoryjno-wypoczynkowego. Wiązać się to będzie z koniecznością opracowania programu kompleksowego zagospodarowania przestrzennego terenów rozwojowych oraz projektu przekształcenia i rewitalizacji dotychczasowej struktury funkcjonalnej mia-

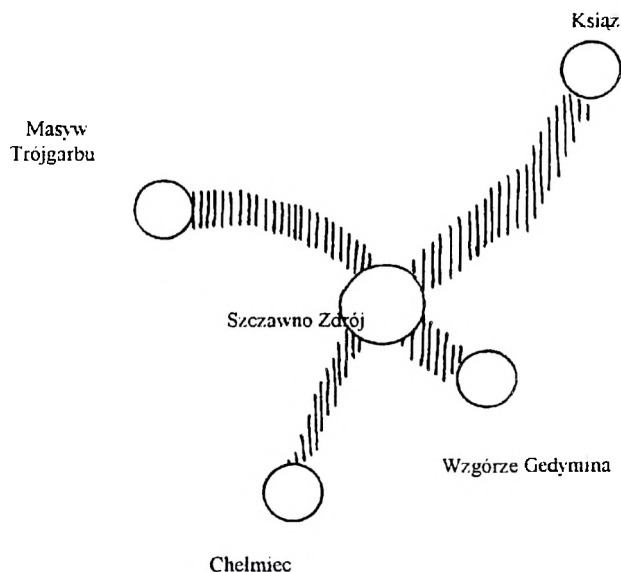
sta, z dostosowaniem jej do nowych potrzeb turystycznych. Możliwości rozwojowe miasta będą ukazane poprzez określenie sprzyjających, prorozwojowych czynników predyspozycyjnych oraz wyeliminowanie lub zaakceptowanie barier stanowiących prawne, społeczne, fizjograficzne i inne ograniczenia rozwojowe.

### 3.2. Strategiczne cele rozwoju oparte na rejonach koncentracji walorów Szczawna Zdroju

Kreowanie funkcji turystyczno-wypoczynkowo-sportowej jako głównego celu rozwoju, równoległe z funkcją uzdrowiskową, oparto na koncepcji związanej z wykorzystaniem centralnego położenia Szczawna na przecięciu dwóch pasm łączących Chełmiec z Książem oraz Wzgórze Gedymina z Masywem Trójgarbu (ryc. 2).

Idea powiązania w przestrzeni zarówno rejonów koncentracji atrakcji turystycznych (Chełmiec, Książ, Wzgórze Gedymina, Trójgarb), jak i pasm łączących te rejony, polega na kompleksowym, docelowym zagospodarowaniu tych terenów. Północny stok Chełmca może stanowić atrakcyjne miejsce sportów zimowych po zbudowaniu wyciągu lub systemu wyciągów na szczyt tej góry. Konne powozy oraz wierzchowce na tych trasach oraz tradycje związane z hodowlą i ujeżdżaniem koni w Książu (także w Dworzysku), mogą stać się atrakcją turystyczno-sportową o randze międzynarodowej.

Przyjęte strategiczne kierunki rozwoju będą kolejno wpływały na kształtowanie przestrzenne funkcji wewnątrz Szczawna Zdroju oraz na system powiązań między głównymi punktami koncentracji atrakcji turystycznych.



Ryc. 2. Strategiczne cele rozwoju – rejonów koncentracji atrakcji turystycznych

### 3.3. Główne cele rozwoju

Główne cele rozwoju Szczawna Zdroju są pochodnymi celów strategicznych, między innymi poprzez tworzenie punktów koncentracji atrakcji turystycznych w granicach administracyjnych miasta, powiązanych ze strategicznymi pasmami rozwoju oraz poprzez wewnętrzne powiązania między tymi punktami. Powstanie system sieci, będącej podstawą rewaloryzacji, rewitalizacji i projektowania nowych funkcji miejskich. Właściwy rozwój tych funkcji umożliwia koncepcja czytelnego, nowego systemu komunikacji kołowej i pieszej, z możliwością segregacji tych dwóch ruchów, ze zminimalizowaniem punktów kolizji.

Główne cele rozwoju będą także związane z odzyskaniem i wyeksponowaniem historyczno-kulturowej tożsamości miasta, dążeniem do osiągnięcia atrakcyjnego wizerunku i wzrostu standardu życia w mieście.

**1. Punkty koncentracji atrakcji turystycznych i sieć ich powiązań podstawą rewaloryzacji i rewitalizacji oraz projektowania nowych funkcji miejskich.** To miejsca zlokalizowane na głównych pasmach łączących strategiczne rejonów: Wzgórze Gedymina (B) i Chełmiec (C) oraz Książ (D) i Masyw Trójgarbu (E) oraz miejsca zlokalizowane wokół tych pasm. Punkty te obejmują atrakcyjne miejsca, takie jak:

1. Dworzysko (ośrodek sportowo-rekreacyjny przy stacji kolejki, znanej już w XIX wieku, obiekt o dużych walorach architektonicznych).

2. Strefa wejściowa do lasu, z planowanymi usługami gastronomicznymi, kempingiem itp.

3. Dolna stacja przyszłej kolejki kapsułowej na Chełmiec.

4. Były dworzec kolejowy, przeznaczony na obiekt turystyczno-gastronomiczny (wypożyczalnia sprzętu sportowego, rowerów, stacja powozów itp.).

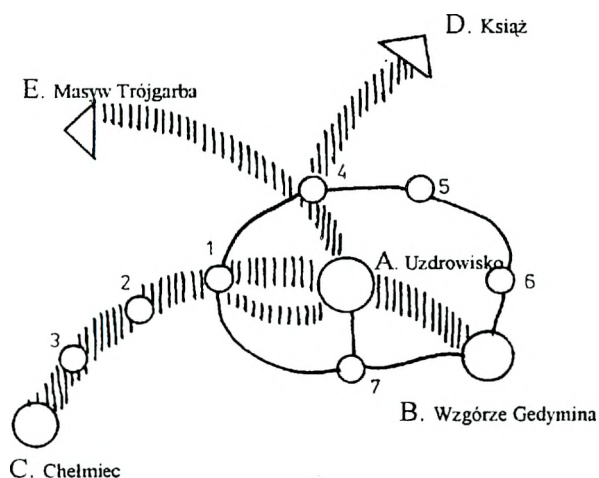
5. Kompleks urządzeń sportowych przy zbiegu ul. Mickiewicza i Lipowej. Zakłada się kompleksową rewaloryzację tego ośrodka.

6. Góra Stożek. Zakłada się atrakcyjne zagospodarowanie turystyczne z wyciągiem dla saneczkarzy.

7. Park Południowy – brama wjazdowa do miasta. Zagospodarowanie rekreacyjno-sportowe, intensywne zarządzenie *kurtynowe*, oddzielające Szczawno Zdrój od Białego Kamienia.

Punkty koncentracji atrakcji z centralnym rejonem uzdrowiska oraz ich połączenia będą podstawą rewaloryzacji i rewitalizacji istniejących oraz projektowania nowych funkcji miejskich w Szczawnie Zdroju (ryc. 3).

Sieć powiązań rejonów i punktów koncentracji atrakcji turystycznych kształtuje w znacznym stopniu podział funkcjonalny miasta na tereny uzdrowiska, tereny aktywności rekreacyjnej, tereny zieleni, parków, tereny pasm aktywności usługowej i komercyjnej oraz tereny mieszkaniowe. Sieć ta łączy tereny o różnych funkcjach systemem ciągów pieszych, rowerowo-konnych oraz systemem ko-



Ryc. 3. Główne cele rozwoju – punkty koncentracji atrakcji turystycznych

munikacji kołowej. Tereny pasm łączących rejony i punkty koncentracji atrakcji turystycznych, są miejscami szczególnie ważnymi w rozwoju i będą wymagać kompleksowej rewitalizacji oraz rewitalizacji w dziedzinie funkcji i estetyki obiektów kubaturowych wraz z ich otoczeniem.

**2. System komunikacji kołowej i pieszej podstawą przestrzennego rozwoju miasta.** Szczawno Zdrój jest obecnie przecięte dwoma drogami krajowymi: nr 375 – z Wałbrzycha Sobięcina do Starych Bogaczowic oraz nr 376 – z Czarnego Boru do Szczawienka Świebodzic. Szczególnie uciążliwa dla miasta jest droga nr 375, przecinająca centrum uzdrowiska na dwie części. Dodatkowe znaczne potoki ruchu na tym odcinku stanowią istotną barierę w rozwoju i funkcjonowaniu miasta.

Kierunki zagospodarowania przestrzennego w studium Szczawna Zdroju przewidują nową, hierarchiczną, kilkostopniową strukturę systemu komunikacji kołowej. Główne drogi (krajowe) przebiegać będą wokół Szczawna Zdroju od północy i zachodu, nawiązując do założeń przyjętych w obecnie obowiązującym planie miejscowym. Przewiduje się ponadto zamknięcie pętli od strony Piaskowej Góry, z połączeniem przy dworcu kolejowym Wałbrzych Miasto. Kolejne drogi o niższej klasie w systemie hierarchicznej struktury komunikacji kołowej – to pętle po stronie północnej i południowej. Trzecia i czwarta klasa tej struktury – to ulice zbieżające ku części centralnej miasta.

Przez wyeliminowanie ruchu z centrum możliwe będzie bezkolizyjne połączenie obecnie podzielonych części uzdrowiska ciągiem pieszym wzdłuż ul. Kolejowej. Umożliwi to również połączenie dwóch parków – Szwedzkiego i Zdrojowego oraz przedłużenie ciągu pieszego od ul. Kościuszki oraz Kopernika i dalej, w kierunku Dworzyska (ryc. 4).

**3. Odzyskanie i wyeksponowanie historyczno-kulturowej tożsamości miasta.** Jednym z zasadniczych zadań i celów w tworzeniu prorozwojowych kierunków zagospodarowania przestrzennego będzie odzyskanie i wyeksponowanie historyczno-kulturowej tożsamości Szczawna Zdroju. Jest to zadanie nadzwyczaj trudne i wymagające znacznych nakładów finansowych oraz rygorystycznego

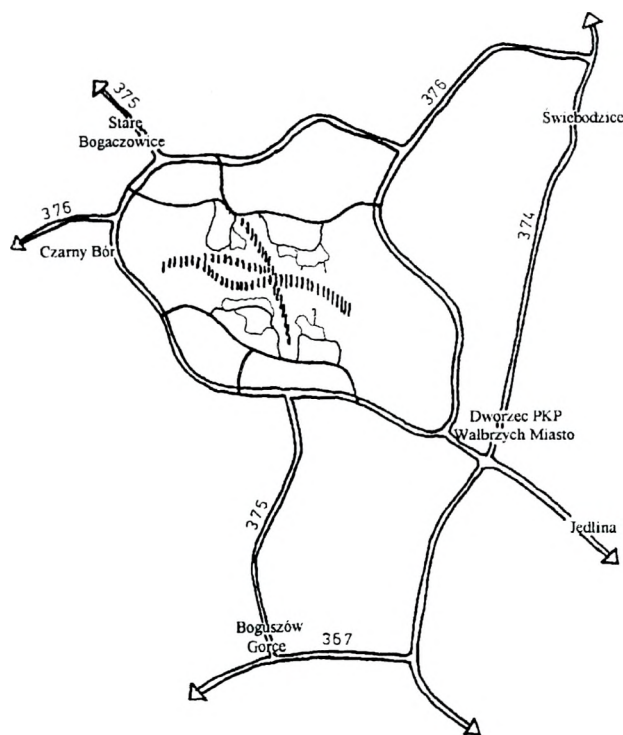
nadzoru budowlanego i konserwatorskiego, w realizacji zadań rewitalizacji obiektów zabytkowych. Nowa zabudowa powinna bezwzględnie nawiązywać do lokalnej architektury historycznej. Projekty takie stanowią trudne zadanie, nawet dla doświadczonych i odpowiedzialnych architektów.

Najtrudniejszym jednak zadaniem, wymagającym czasu, konsekwencji i odpowiedniego klimatu społecznego, będzie przebudowa szpetnej architektury z lat ubiegłych, jest to jednak konieczne do odzyskiwania historyczno-kulturowej tożsamości miasta.

Odzyskanie tożsamości miasta wymaga również wizualnej separacji Szczawna Zdroju od zdekapitalizowanej zabudowy starych czynszówek Wałbrzycha, zwłaszcza dzielnicy Biały Kamień. Izolacja taka jest możliwa do osiągnięcia poprzez zasadzenie szybko rosnących drzew na granicy obu miast.

**4. Atrakcyjny wizerunek i wzrost standardu życia jako zasadniczy element aktywizacji gospodarczej.** Atrakcyjny wizerunek miast uzdrowiskowo-turystycznych stanowi podstawę ich bytu i rozwoju. Podobnie odpowiedni standard otoczenia (infrastruktura techniczna, wewnętrzna i zewnętrzna) jest współcześnie podstawą atrakcyjności miejscowości zarówno dla mieszkańców, turystów, jak i inwestorów. Jest to obecnie jedno z głównych zadań władz miejskich.

**Miasto.** Nowa koncepcja podziału funkcjonalno-przestrzennego Szczawna Zdroju ma na celu wyeksponowanie najbardziej wartościowych części miasta, wyodrębnienie strefy uzdrowiskowej i wypoczynkowej oraz połączenie ich w jedną strefę koncentracji atrakcji o funkcji usługowej dla turystów, czasowiczów, kuracjuszy i mieszkańców miasta (ryc. 5–8). Strefa ta, dzięki swojemu charakte-



Ryc. 4. Projektowana struktura hierarchiczna systemu komunikacji kołowej i pieszej



Ryc. 5. Teatr Zdrojowy im. Wieniawskiego z 1896 r. przy pasażu Kościuszki



Ryc. 6. Pasaż Kościuszki; w głębi Biała Sala – część hotelu Kursal z 1839–1842 r.



Ryc. 7. Hala spacerowa z pijalnią z 1893 r. w Parku Zdrojowym



Ryc. 8. Dom Zdrojowy, dawny Grand Hotel, (Schlesischerhoff) z 1910 r.

rowi, będzie tworzyła niepowtarzalny image miasta, jego wartość reklamową, istotną dla zaistnienia na rynku turystycznym.

**Architektura.** Zabytkowe obiekty architektury Szczawna Zdroju stanowią największą wartość kulturową miasta. Koncepcja rewitalizacji zakłada wyeksponowanie tych najcenniejszych przez, między innymi, powiązanie ich systemem ciągów pieszych i spacerowych w najbardziej atrakcyjnych rejonach miasta. Zakłada się również wyeksponowanie i wykorzystanie tych obiektów przez ich adaptację na cele turystyczne.

Głównym zadaniem rewitalizacji będzie utrwalenie jednorodności struktury zabudowy oraz podkreślenie jej cech wyróżniających. Dotyczy to skali nowych inwestycji, których gabaryty i szczegółowe cechy powinny nawiązywać do cech otaczającej zabudowy historycznej i cech otaczającego krajobrazu.

Ogromne znaczenie ma również właściwy dobór materiałów budowlanych, stosowanych do wznoszenia nowych lub rozbudowy istniejących obiektów w zabytkowym

otoczeniu. Wybór ten powinien być staranny, z uwzględnieniem tradycyjnych materiałów, aby umożliwić zharmonizowanie nowej architektury z zabytkową.

**Detal urbanistyczny.** Elementy otoczenia kulturowego, składające się na wizerunek detalu urbanistycznego, tzw. małej architektury, wymagają pieczołowicie opracowanego projektu, likwidującego obecne dysonanse i zaniedbania. Do charakteru części miasta, ulicy, placu musi być odpowiednio dobrany zespół elementów wzajemnie zharmonizowanych, jak np. ogrodzenia, lampy uliczne, budki telefoniczne, tablice i słupy reklamowe, a także posadzka. Należy też zwrócić uwagę na to, że współczesna moda na kostkę betonową, upowszechniona w całej Polsce, nie powinna być powielana w stylowym otoczeniu.

Bardzo ważnym elementem będzie właściwe opracowanie posadzki proponowanych ciągów pieszych i sposobu traktowania nowej przestrzeni publicznej. Niezbędne jest wprowadzenie stylowego oświetlenia, ewentualnie także parterowych lampionów oświetlających zieleń.

### 3.4. Uzupełniające cele rozwoju

Kierunki zagospodarowania przestrzennego Szczawna Zdroju wyznaczają również działania uzupełniające dla rozwoju tej miejscowości. Odnoszą się one do określenia obszarów zorganizowanej działalności gospodarczej, określenia nowych obszarów mieszkaniowych oraz dotyczą rozwoju rolnictwa ekologicznego, częściowo obsługującego turystów i kuracjuszy.

Rozwój funkcji uzdrowiskowo-turystycznej w procesie aktywizacji gospodarczej Szczawna Zdroju, zakłada potrzebę specjalnego, proekologicznego podejścia do rolnictwa jako funkcji podrzędnej. Stosunkowo duża ilość terenów uprawowych i ogródków działkowych na terenie miasta stwarza możliwość wykorzystania miejscowych produktów na potrzeby żywieniowe kuracjuszy i turystów.

Obecnie w wielu miejscowościach wypoczynkowych jest popularne rozwijanie i wykorzystywanie proekologicznego rolnictwa dla podniesienia atrakcyjności oferowanych usług turystycznych. W przeszłości uzdrowisko w Szczawnie Zdroju miało swoje zaplecze do produkcji żywności, której spożywanie uznawano za dodatkową formę kuracji.

Prorozwojowa koncepcja zagospodarowania przestrzennego Szczawnia Zdroju zakłada możliwość wykorzystania kilku istniejących jeszcze na terenie miasta gospodarstw rolnych, skupionych przy ul. Chopina, do prowadzenia produkcji proekologicznej żywności i zaopatrywania w nią domów wypoczynkowych, restauracji, barów i innych placówek żywieniowych.

#### 4. Wnioski

W przedstawionej metodologii i koncepcji kreowania kierunków zagospodarowania przestrzennego w studium gminy na przykładzie Szczawnia Zdroju preferuje się hierarchiczne określenie celów rozwoju od najważniejszego – *misji* – do uzupełniających. Preferencje te mają na celu w pierwszej kolejności efektywniejsze korzystanie z możliwości inwestycyjnych gminy. Oparcie hierarchii celów na punktach (rejonach) koncentracji atrakcji dodatkowo informuje społeczność lokalną o mocnych stronach ich gminy, które poprzez właściwą ich rewitalizację, rewitalizację, ochronę i ekspozycję mogą przyczynić się do przyspieszenia rozwoju gospodarczego miejscowości. Przeprowadzone badania mają na celu uzmysłowienie społeczno-

ści lokalnej (radom miast i gmin) konieczności koncentracji środków na celach najważniejszych, najbardziej atrakcyjnych dla prorozwojowych kierunków zagospodarowania przestrzennego gminy. Ustalenie hierarchii celów przeciwdziała podejmowaniu nieefektywnych gospodarczo i społecznie, przedwczesnych lub przypadkowych przedsięwzięć inwestycyjnych, których nieprzemysłana realizacja mogłaby stwarzać nowe bariery rozwoju.

Koncepcje rozwoju przestrzennego, oparte na strukturze hierarchicznej celów rozwoju, stanowią, jak się wydaje, atrakcyjną ofertą dla potencjalnych inwestorów, którzy zwracają coraz większą uwagę na przedsięwzięcia w sektorze usług turystyczno-uzdrowiskowych.

#### Literatura

- [1] Leniartek Mieczysław, Pustelnik Romuald, *Koncepcja aktywizacji gospodarczej gmin Łądek Zdrój i Stronie Śląskie*, maj 1995, (mpis dostępny w Katedrze Planowania Przestrzennego Wydz. Arch. i Urb. PWr.).
- [2] Pustelnik Romuald, *Rozmieszczenie miejskich usług handlowych i ich struktura hierarchiczna na przykładzie czterech miast polskich*, Wrocław 1979, praca doktorska (maszynopis j.w.).
- [3] Pustelnik Romuald, *Ogólne założenia metodologiczne w planowaniu przestrzennym instrumentacji procesu restrukturyzacji na przykładzie regionu wałbrzyskiego*, [w:] *Restrukturyzacja starych okręgów przemysłowych – doświadczenia zachodnie a sytuacja w Polsce*, CUP, Friedrich Ebert Stiftung, Urząd Wojewódzki w Łodzi, Warszawa 1991, s. 76–83.
- [4] Pustelnik Romuald, *Usługi turystyczne w procesie restrukturyzacji województwa wałbrzyskiego (na przykładzie koncepcji kompleksowej rewitalizacji pasma Kudowa Zdrój – Złoty Stok)*, [w:] *Planowanie przestrzenne. Zarys metod i technik badawczych*, Praca zbior. pod red. E. Bagińskiego, Wrocław 1994, s. 115–124.
- [5] Pustelnik Romuald, *Modelowe założenia restrukturyzacji regionu wałbrzyskiego*, [w:] *Zarys metod i technik badawczych*, Praca zbior. pod red. E. Bagińskiego, Wrocław 1996, s. 81–94.
- [6] Pustelnik Romuald, *Problematyka inicjowania, wspierania i realizacji procesów restrukturyzacji gmin poprzez planowanie przestrzenne*. Raport z prac badawczych, Zlec. Pol. Wrocł. Nr 342421, s. 47, 15 listopada 1997 r. (maszynopis).
- [7] *Studium uwarunkowań i kierunków zagospodarowania przestrzennego gminy. Poradnik metodyczny*. Oprac. pod kier. prof. dra hab. inż. arch. Zygmunta Ziobrowskiego, Instytut Gospodarki Przestrzennej i Komunalnej, Kraków 1986.
- [8] *Studium uwarunkowań i kierunków zagospodarowania przestrzennego Szczawnia Zdroju*, uchwalone przez Radę Miasta w dniu 8 czerwca 1998 r., (Uchw. XLVI/XVII/98), główny projektant – dr inż. arch. Romuald Pustelnik.
- [9] *Studium uwarunkowań i możliwości rozwoju przygranicza Czech, Moraw i Ziemi Kłodzkiej*. Euroregion Glacensis, U.W. w Wałbrzychu, Wałbrzych 1997, Biuro Planowania Przestrzennego w Wałbrzychu (główny projektant – dr inż. arch. Romuald Pustelnik).
- [10] *Studium zagospodarowania przestrzennego województwa wałbrzyskiego*, Biuro Planowania Przestrzennego w Wałbrzychu, Przedsiębiorstwo Teren, Sp. z o.o. w Łodzi, Wałbrzych 1998.

#### *A hierarchy of growth targets in creating directions of spatial development by an example of tourist and health resort of Szczawnio Zdroj*

The legal regulations of spatial development dated July 7, 1994, which indicated how to make up the "Study on conditions and directions of spatial development concerning particular districts" are general and inaccurate. In the course of the planning practice they are subject to various interpretations or they are appended in order to achieve greater effectiveness in economic stimulation of the boroughs under conditions of Polish transformation. The author investigates the problems of initiating, supporting and accomplishing the restructuring processes in boroughs by way of spatial planning. A proposition has been put forward as regards creation of the di-

rections of spatial development, based on a hierarchy of growth targets, starting from the most important one, that is, mission, via strategic and fundamental ones to supplementary objectives. An example is taken of the "Study on conditions and directions of spatial development of Szczawnio Zdroj" passed by the Borough Council on June 8, 1998. By making a hierarchy of development objectives it is possible to carry out effective and rational policy of space and economy management as well as to disable untimely or accidental investments which might set up barriers to a borough's development.