

Edmund Małachowicz

Prace konserwatorskie w Babilonie i Niniwie. Część I

Na terytorium dzisiejszego Iraku, wśród wielu znanych i oczekujących jeszcze na badania ruin¹, sławne są dwa miasta – Babilon i Niniwa. Wzmianki o nich, zawarte w Piśmie Świętym, rozpowszechniły ich znajomość w szerokim kręgu kultury chrześcijańskiej.

Miasta te, odległe od siebie o około 470 km w linii prostej, leżą w różnych krainach pod względem krajobrazowym i etnicznym. Rozległa i żyzna równina nad spokojnym Eufratem, z tropikalną roślinnością, różni się znacznie od bezleśnego pagórkowatego przedgórze Kurdystanu nad rwącym Tygrysem. Wspólny jest jedynie podstawowy materiał – glina, występująca w nadmiarze.

Od ponad dwóch tysięcy lat leżące w ruinie, zasypane i zapomniane miasta zostały odkryte przez archeologów w drugiej połowie XIX w. Od rabunku dzieł sztuki, poprzez badania naukowe, stały się już od dłuższego czasu terenem prac konserwatorskich i dalszych badań, budzących zainteresowanie świata cywilizowanego, którego dziejów są ważną częścią.

Niniejszy szkic² ma na celu przedstawienie rzeczywistego stanu ruin Babilonu i Niniwy oraz prowadzonych w nich prac konserwatorskich od strony teorii, koncepcji i technologii, z minimalnym, lecz niezbędnym, zarysem ich dziejów.

W obecnym stanie sieci osiedleńczej i rozwoju urbanizacji w Iraku, jest niezbędne spojrzenie na tę problematy-

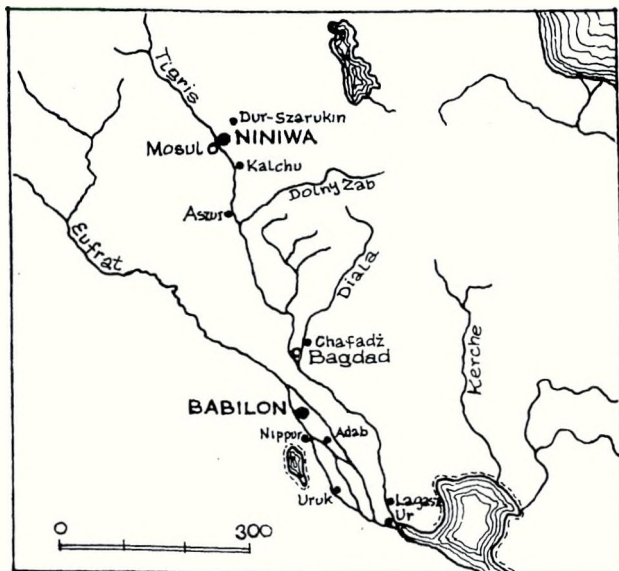
kę od strony ochrony w skali planowania przestrzennego, rewaloryzacji (!) zespołów urbanistycznych i konserwacji obiektów architektury, będących najczęściej w stanie ruiny.

W przeciwieństwie do przedwojennych prac ekspedycji naukowych, niemal wyłącznie zagranicznych, po uzyskaniu przez Irak niepodległości, działają systematycznie irackie instytucje naukowo-badawcze i przedsiębiorstwa konserwatorskie, realizując cele wytyczone przez State Establishment of Heritage and Archeology. Towarzyszą temu informacje rozchodzące się po świecie w środkach masowej informacji, charakteryzujące się różnym stopniem rzetelności, zależnym od poziomu fachowości sprawozdawców. Dość często problematyka konserwatorska w środkach masowej informacji bywa jednak wypaczona i ukazywana w sposób upiększony lub nadający posmak sensacji. Najczęściej bowiem rzeczywiste plany, prace i wyniki prac konserwatorskich, wydają się postronnym obserwatorom zbyt mało efektowne bez prasowego retuszu. Podobne zjawisko dotyczy też Babilonu i Niniwy. Zwłaszcza Babilon jest przedmiotem częstych informacji, artykułów i ilustracji, zarówno w prasie irackiej, jak i powtarzającej te informacje prasie europejskiej. Wzmianki dotyczące *rekonstrukcji* Babilonu mówią też często o *odtworzeniu dawnej świetności miasta według szczegółowych planów*, sugerując wizje odległe od rzeczywistych koncepcji i realnych możliwości, występujących w tamtejszej praktyce konserwatorskiej.

Podobnie efektowne zdjęcie fragmentów zrekomponowanych obwarowań Niniwy są tylko drobną częścią rozległej i złożonej problematyki konserwatorskiej tego miasta. W rzeczywistości zagadnienia odświeżenia, konserwacji i ekspozycji relikwów obu tych miast są istotnymi pro-

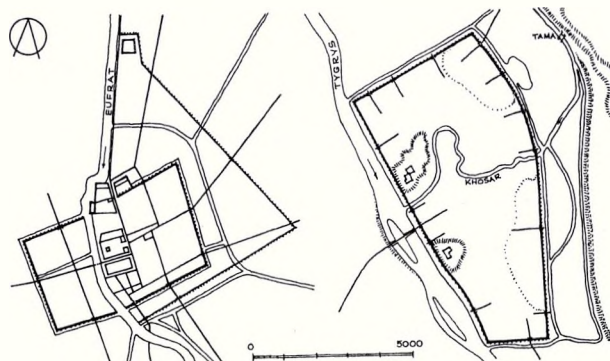
¹ W całym Iraku istnieje ewidencja ponad 10 600 miejsc zabytkowych oczekujących na prace badawcze, a wiele z nich również i na konserwatorskie.

² Szkic ten został opracowany w latach 1981–1982, podczas pobytu autora w Mosulu, pracy w tamtejszym Uniwersytecie i zamieszkiwania w Niniwie. Od tego czasu zapewne nastąpił postęp w prowadzonych pracach, ale nicwiele zmieniający przedstawiony tu obraz.



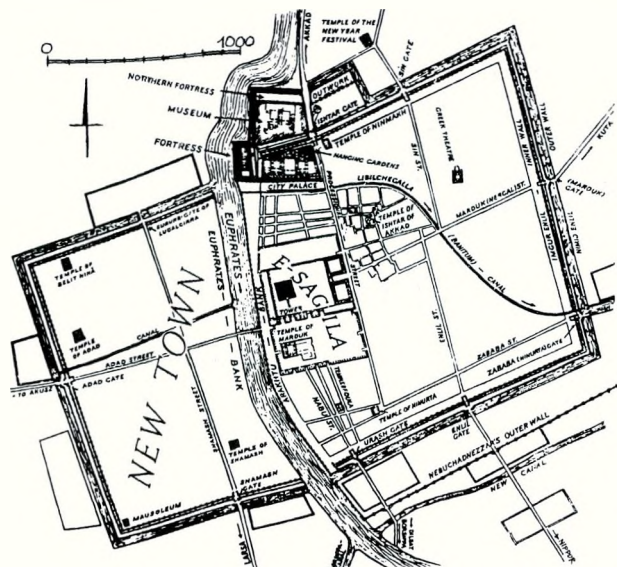
Ryc. 1. Mezopotamia z głównymi miastami w starożytności (oznaczone na czarno)

Ryc. 2. Rekonstrukcja zarysu planów miast Babilonu i Niniwy w VII-VI w p.n.c. (wg Roberta Koldewey'a i Fitzgeralda Jonesa – oprac. autora)



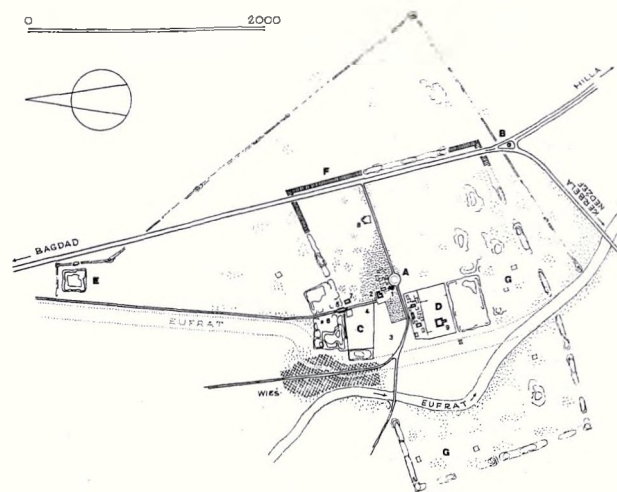
blemami naukowymi i konserwatorskimi nasuwającymi wiele trudności metodologicznych i technicznych. Są one spowodowane przede wszystkim rozmiarami zagadnienia, warunkami terenowymi i klimatycznymi oraz specyficzną technologią konstrukcji mezopotamskich, różniącą je od podobnej problematyki antycznych miast w basenie morza Śródziemnego.

Wzmianki o *projektach rekonstrukcji* są na ogół nieporozumieniem, gdyż omawiane zagadnienia należą do dziedziny konserwacji i restauracji obiektów w różnym stopniu istniejących, wymagających uprzedniego zbadania i odsłonięcia. Wymieniane *rekonstrukcje* dotyczą nielicznych, na szczęście pojedynczych, budowli.



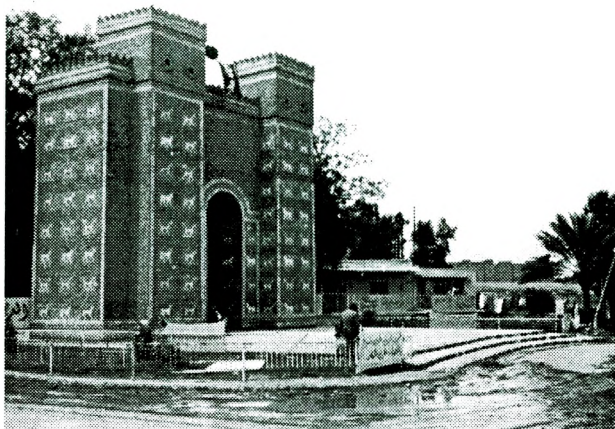
Ryc. 3. Plan Babilonu w VI w p.n.c.; rekonstrukcja Koldewey'a

Ryc. 4. Plan ruin Babilonu. Szkic stanu z 1982 r. Oznaczono zarys murów zewnętrznych i dawne koryto Eufratu: A – Zespół wejściowo-muzealny, 1 – kopia bramy Isztar, 2 – muzeum, 3 – plac budowy; B – pomnik Hammurabiego; C – aktualna ekspozycja, 4 – pałac południowy, 5 – zespół bramy Isztar, 6 – pałac główny z *Iwem Babilonu*, 7 – świątynia Ninmah, 8 – teatr hellenistyczny; D – część w konserwacji; E – zwaliska letniego pałacu Nabuchodonozora; F – fragmenty zakonserwowanych obwarowań; G – ruiny świątyni (oprac. autora)

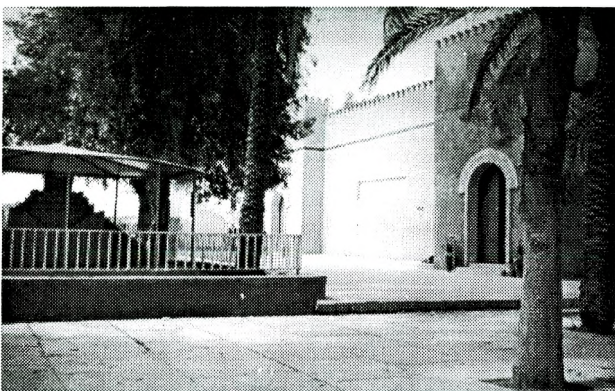


Rozmiary tych wielkich stolic antycznych imperiów wymagają samego tylko nakładu prac badawczych przekraczających możliwości jednego pokolenia, nie mówiąc już o konserwatorskich i restauratorskich. Odkrywane mury, jeśli nie są wzniesione z palonej, lecz z suszonej cegły, muszą być konserwowane możliwie niezwłocznie i nie mogą czekać na odsłonięcie całości większych zespołów i opracowanie *szczegółowego* projektu ich konserwacji czy odtworzenie całości.

Z tego powodu można mówić jedynie o koncepcji *konserwatorskiej ekspozycji* tych miast, podjętej na podstawie badań sondażowych i szczegółowych wykopalisk, dających przybliżony obraz rozmiarów, stanu i wartości kulturowej zachowanych relikwów.



Ryc. 5. Babilon. Placyk z kopią bramy Isztar (nowej) – wejście do części muzealnej; w głębi widoczne mury zrekonstruowanej świątyni Ninmah (fot. autora, 1982)



Ryc. 7. Babilon. Krajobrazy terenu ruin miasta. U góry plac budowy z częścią muzealną (zadrzewioną) w głębi. U dołu część zachodnia (fot. autora, 1982)

Ryc. 6. Babilon. Muzeum (z prawej) i makieta ziguratu E-temnanki (pod daszkiem) (fot. autora, 1982)

Badania i prace konserwatorskie są bardziej intensywne w Babilonie niż w Niniwie, co jest spowodowane wieloma czynnikami omówionymi w dalszej części tekstu oraz odmiennością problematyki obu tych miast. Odmiennosc ta polega na różnym stanie zachowania i liczbie relikwów oraz warunkach lokalnych, towarzyszących im zjawisk osadniczych i nacisków współczesnych potrzeb użytkowych.

W innej sytuacji znajdują się bowiem ruiny Babilonu, położone na uboczu od wielkiego zespołu osadniczego, nie wymagające żadnych niemal kompromisów z planami urbanistycznymi, w innej zaś Niniwa, wchłaniana przez dynamicznie rozwijające się współczesne miasto – aglomerację Wielkiego Mosulu.

Odmiennosc sytuacji jest też związana z różną motywacją występującą w jednym i drugim mieście.

Oprócz oczywistych naukowych i historycznych motywów, skłaniających do prac badawczych i konserwatorskich w obu tych miastach, znaczną rolę odgrywają też względy ideowe i polityczne, umożliwiające uzyskanie większych środków na realizację tych ambitnych zamierzeń.

W odniesieniu do Babilonu w rachubę weszły bowiem irackie ambicje narodowe i chęć nawiązania do historycznej spuścizny kulturowej Chaldejczyków – plemienia przybyłego z półwyspu arabskiego, a więc uważanych za Arabów.

Ranga tego zagadnienia została też zmanifestowana patronatem Prezydenta Republiki, który dla State Establish-

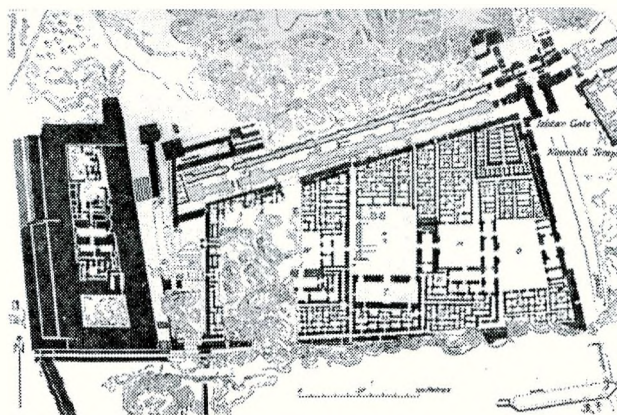
ment of Heritage and Archeology dał *carte blanche* na wydatki dotyczące Babilonu. Zakres prowadzonych prac i towarzysząca temu akcja propagandowa nadała mu pierwszoplanowe znaczenie i szeroki oddźwięk na całym świecie.

Nieco mniejsze zainteresowanie i akcja propagandowa dotyczy Niniwy; mniejsze są także, jak dotychczas, zakres i tempo prac, wynikające, być może, z innego charakteru tej spuścizny kulturowej, położonej na peryferiach arabskiego obszaru etnicznego.

Problematyka Niniwy nie zawiera takich motywów jak Babilonu, lecz podyktowana została koniecznością rozwoju przestrzennego Mosulu, wchłaniającego w swój zasięg cały niemal obszar antycznego miasta. Wymaga to dokonania odpowiednich zabiegów ochronnych, adaptacyjnych, konserwatorskich i ekspozycyjnych dostosowujących ruiny Niniwy do zurbanizowanego krajobrazu Wielkiego Mosulu, przewidzianego w opracowanym planie ogólnym rozwoju przestrzennego.

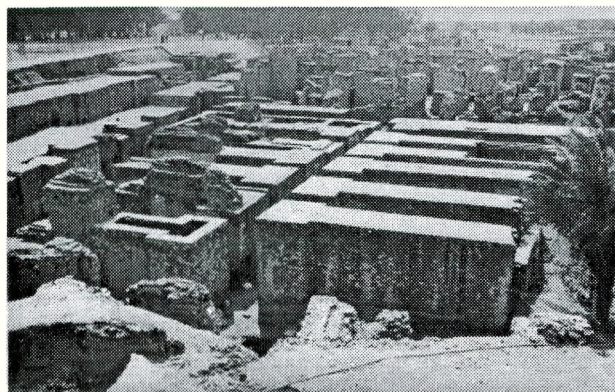
W obu wypadkach niezwykle istotne są też względy dydaktyczno-turystyczne, ukazujące bogactwo spuścizny kulturowej państwa kontynuującego tradycje antycznej Mezopotamii.

W obu tych sławnych miastach, troska i ponoszone wydatki wynikają też z chęci zrehabilitowania strat kulturowych, spowodowanych rabunkową działalnością obcych badaczy w okresie XIX w. Znalezione bowiem w toku tych badań i wywiezione dzieła sztuki, jak na przykład brama



Ryc. 8. Babilon. Plan wykopalisk zespołu pałacowego z fortecą (na lewo). W górnym prawym rogu pałac (w pobliżu bramy Isztar) – relikty wiszących ogrodów (wg Koldcweya)

Ryc. 9. Babilon. Widok ruin pałacu południowego od strony drogi procesyjnej Isztar



Ryc. 10. Babilon. Widok ruin pałacu południowego. Na pierwszym planie mury nośne wiszących ogrodów (fot. autora, 1982)

Ryc. 11. Babilon. Mury pałacu w pobliżu bramy Isztar. Górne warstwy murów uzupełnione z nowcej cegły. W głębi zrekonstruowana świątynia Ninmakh (fot. autora)



Isztar do Vorderasiatische Museum w Berlinie oraz wielka liczba rzeźb i detalu architektonicznego w muzeach europejskich (British Museum, Louvre), w Istambule i w Ameryce, znacznie zubożyły omawiane miasta. Zachowane i eksponowane ruiny pałaców Niniwy i Babilonu zostały ogołocone z najlepszych okazów posągów byków skrzydlatych (*Lamassu*) i płyt płasko rzeźbionych z okładzin wnętrza sal pałacowych (ortostaty).

Wysuwane dotychczas przez kraje europejskie argumenty o braku możliwości opieki nad tymi zabytkami na miejscu, a zwłaszcza w obu omawianych miastach, mogą być odparte tylko przez zademonstrowanie aktywnej działalności konserwatorskiej i stworzenie odpowiednich warunków do ich ewentualnego powrotu.

Ten fakt nurtuje ciągle irackie środowisko naukowe i organy konserwatorskie, które niejednokrotnie już występowały o zwrot zagrabionych dóbr kultury. Ostatnie wystąpienia w tej sprawie, oparte na rekomendacji Sesji Generalnej UNESCO z 1975 r., mówiącej o tym, że *zabytkowe dobra kultury powinny wrócić do miejsc pochodzenia* również nie dały rezultatów. Przypadki bezprawnego wydobywania i nielegalnego wywozu dzieł sztuki, jakkolwiek coraz rzadsze i na znacznie mniejszą skalę,

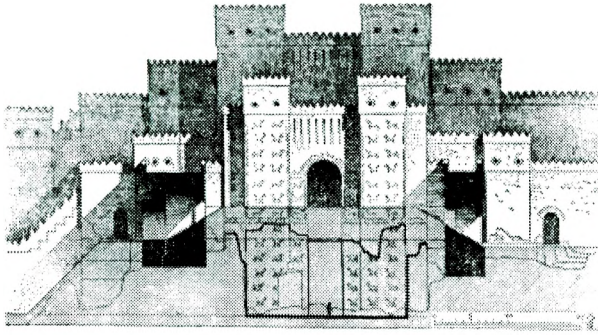
zapewne nadal się zdarzają. Jednocześnie też ukazują się nowe, nie znane dotychczas obiekty i dzieła sztuki odkryte w toku wykopaliskowych prac badawczych w różnych miejscowościach, m.in w Babilonie i Niniwie.

Różnica w problematyce konserwatorskiej, w stosunku do innych antycznych miast basenu Morza Śródziemnego, polega głównie na metodach konserwacji i ekspozycji ruin, wynikających zarówno z materiału i konstrukcji zabytków, jak i założeń ideowych.

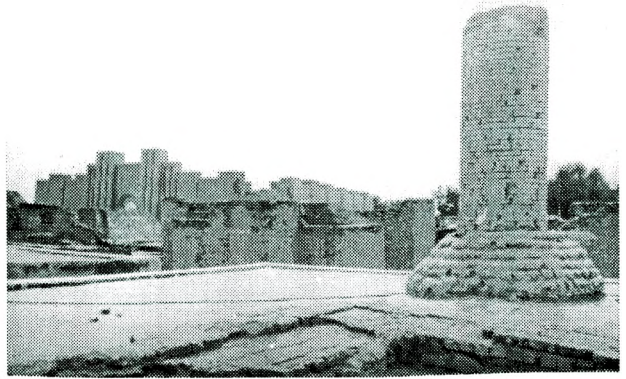
Budowle w Babilonie, zwłaszcza w Niniwie, były wznoszone najczęściej z cegły suszonej i jedynie części elewacji i wystroju wnętrza były wykonane z kamienia.

Odsłonięte relikty takich budowli są już często nadwątlone lub zdeformowane przez działanie wilgoci i ciężaru warstw nasypowych. W zimowych warunkach klimatycznych Mezopotamii, obfitujących w deszcze, relikty te ulegają szybkiemu rozmyciu i zanikowi. Zabezpieczenie ich może być dokonane poprzez osłonę, za pomocą dachu lub zamkniętego pawilonu, albo też przez uzupełnienie, tzw. reintegrację do formy zwartej i bardziej odpornej na działania atmosferyczne.

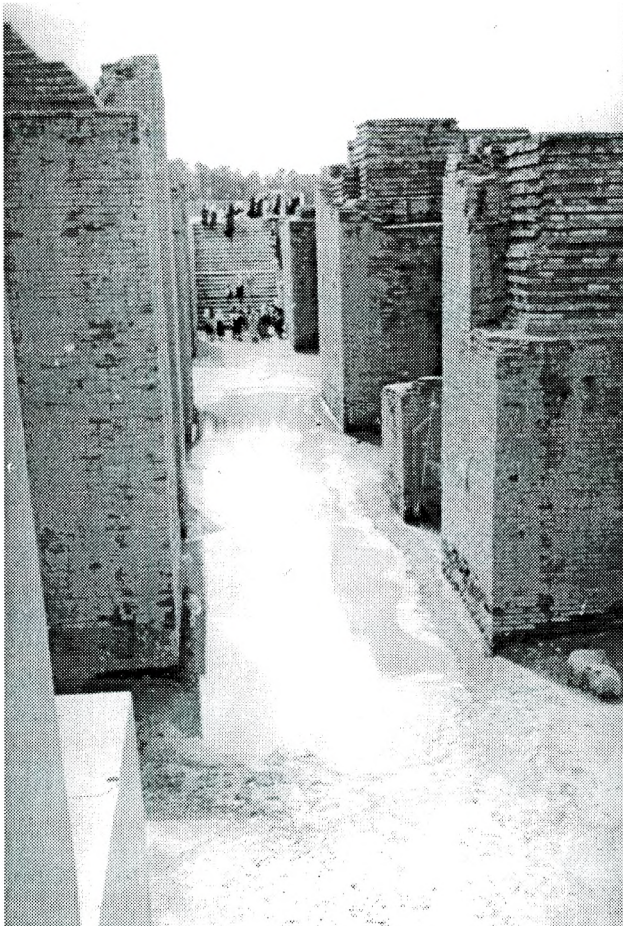
Metoda pierwsza, lansowana przez zagranicznych archeologów i konserwatorów, bardziej poprawna z kon-



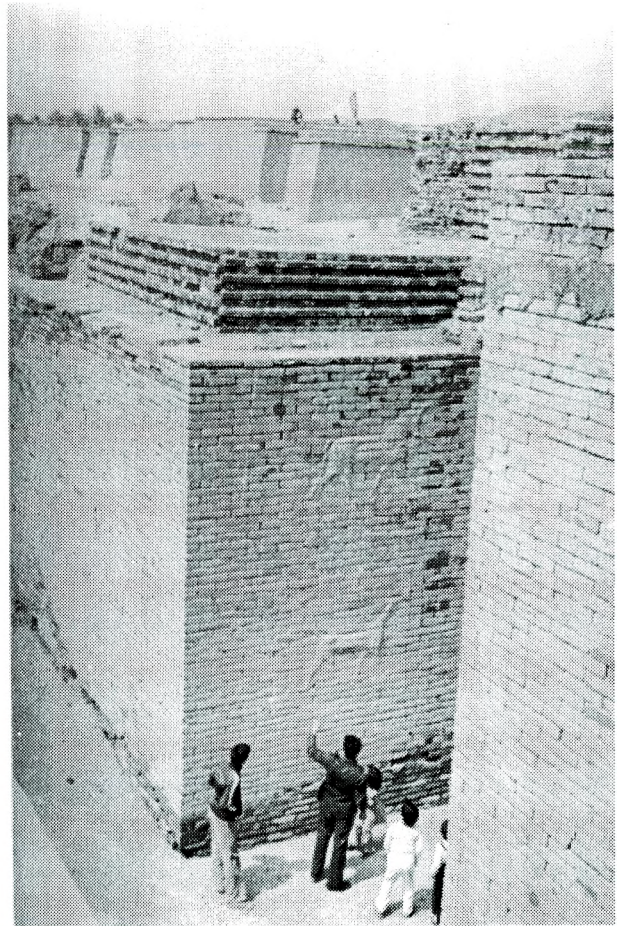
Ryc. 12. Babilon. Przekrój przez drogę procesyjną z widokiem na cłowację trzech stadiów budowy. Część dolna (gęsto kreskowana) – stara brama z cegły niepolcowanej ozdobionej płaskorzeźbami zwierząt, eksponowana obecnie. Część środkowa (rzadziej kreskowana) – etap przejściowy z cegły glazurowanej bez płaskorzeźb. Część górna (jasna) – nowa brama z kolorowej cegły glazurowanej z płaskorzeźbami zwierząt, rozebrana i wywieziona do Berlina. Oprac. rekonstrukcji przez Koldewey'a. Grubą kreską oznaczono obecnie eksponowany poziom i ruiny starej bramy



Ryc. 14. Babilon. Zejście do bramy Ishtar od strony zewnętrznej. Widoczne górne partie murów bramy i świątynia Ninmakh w głębi (fot. autora, 1982)

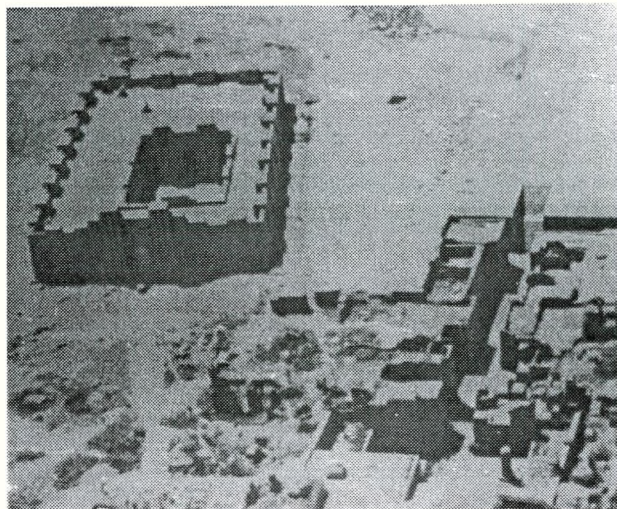


Ryc. 13. Babilon. Pozostałości starej bramy Ishtar z cegły nieglazurowanej z płaskorzeźbami zwierząt. W głębi schody wiodące z poziomu nowej bramy i pozostałości wód opadowych (fot. autora, 1982)

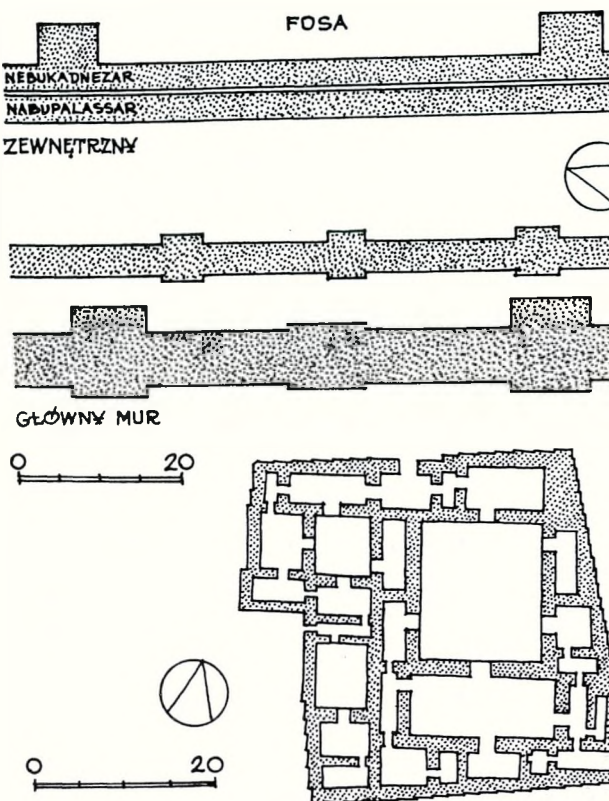
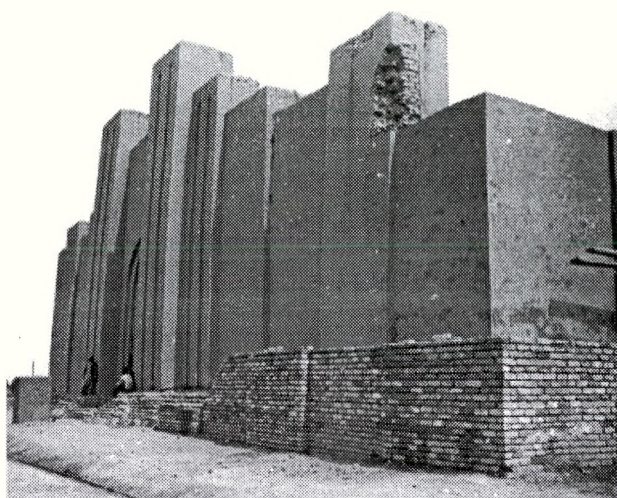


serwatorskiego punktu widzenia, zastosowana m.in. w Niniwie, Nimrud i innych miejscowościach, daje często niezadowalające efekty plastyczne, zwłaszcza w krajobrazie.

W Iraku, gdzie na ogół decydujący głos mają w tej problematyce archeolodzy, jest preferowana metoda reintegracji obiektów architektury. Reintegracja ta osiąga różny zakres, od odsłonięcia, uczytelnienia i wyrównania co-



Ryc. 15. Babilon. Zagłębienie eksponowanych ruin bramy Ishtar i zrekonstruowana świątynia Ninmah



Ryc. 17. Babilon. Plan fragmentu murów obronnych miasta i plan domu mieszkalnego z VI w p.n.c. [3]

Ryc. 16. Babilon. Elewacja gówna zrekonstruowawncj świątyni Ninmah z bramą wejściową (fot. autora, 1982)

kołu (na przykład przy Ziguracie w Aqarkuf), restaurację 2/3–3/4 wysokości elewacji (np. Zigurat w Ur), aż do pełnego odtworzenia bryły (np. bramy Niniwy, świątynia Ninmah w Babilonie); reintegracja ta popularnie bywa określana jako rekonstrukcja.

Jednak nie tylko względy techniczne dyktują taką metodę postępowania, lecz również względy dydaktyczno-muzealne, tj. chęć ukazania obiektów w całej ich okazałości.

W procesie ochrony starożytnych obiektów archeolodzy decydują się na ich rekonstrukcję używając tych samych materiałów co oryginalne. Tak więc, oprócz działań zachowawczych, miasto czy budynek zyskuje swą dawną formę i kształt. W procesie restauracji można odsłonić budowlę lub miasto w takim stanie, w jakim było ono dawniej i to jest doskonały sposób ilustrowania historii.

Ludzie mogą oglądać formy budynków, architekturę i plan starożytnego miasta, o którym kiedyś czytali tylko w książkach historycznych. Tak więc współczesne pokolenia mogą wiedzieć nie tylko jak żyli ich przodkowie, jak mieszkali, lecz także różne formy ich działalności [1]. Tak wyrażają swój pogląd archeolodzy iraccy.

Zalecenia Karty Weneckiej, dotyczące odróżniania fragmentów uzupełnionych od autentycznych, nie są na ogół uwzględnione, głównie ze względu na tradycyjną technologię i materiały. Trudno bowiem zmienić fakturę cegły suszonej, wykonanej z gliny z domieszką słomy.

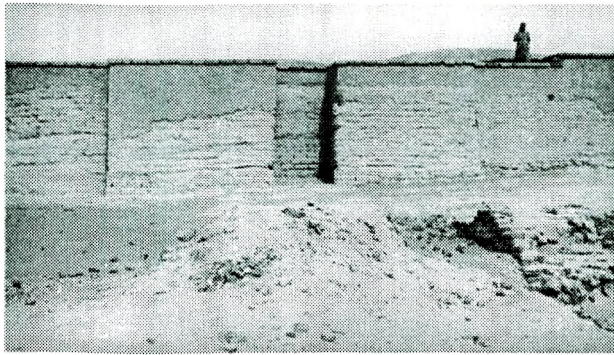
Rezultaty prac konserwatorskich są już dziś znaczne i ukazują główne monumentalne zespoły Niniwy i Babilonu, lecz konieczna jest rewizja niektórych metod, na tle rozwoju i ewolucji poglądów konserwatorskich oraz sprawdzenie trwałości metod dotychczas stosowanych.

Poza tym ważne są zagadnienia ochrony całości zespołów, takich jak Babilon i Niniwa, w skali planowania przestrzennego i krajobrazu wobec rozwoju urbanizacji zagrażającej zachowanym i konserwowanym reliktom, zwłaszcza Niniwy.

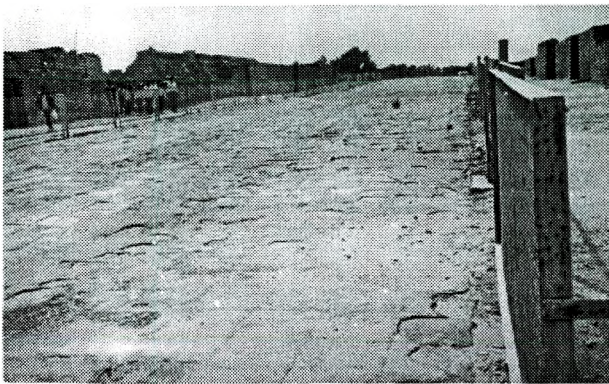
Oba zespoły wymagają więc odrębnego i bardziej szczegółowego omówienia.

Babilon

Odsłanianie ruin, konserwacja i ekspozycja antycznego Babilonu jest zagadnieniem trudnym, zwłaszcza z powodu specyfiki krajobrazu, bardziej ubogiego i ho-



Ryc. 18. Babilon. Fragment zabezpieczonych murów obronnych między pałacem południowym a głównym (fot. autora, 1982)



Ryc. 19. Babilon. Fragment drogi procesyjnej Isztar. Odcinek zewnętrzny między pałacem głównym (Muzeum) a wysuniętym zespołem obronnym. Nawierzchnia z płyt ceramicznych pokryta asfaltem (fot. autora, 1982)

Ryc. 21. Babilon. Obecny stan terenu pałacu głównego po pracach wykopaliskowych z początku stulecia (fot. autora, 1982)



Ryc. 20. *Lew Babilonu*. Rzeźba granitowa ustawiona na cokole, na terenie pałacu głównego (fot. autora, 1987)



ryzontalnego niż na przykład w Niniwie. Forma i stan odsłanianych ruin nasuwa liczne problemy techniczne i ekspozycyjne. Te ostatnie wymagają, oprócz poprawności konserwatorskiej, również inwencji i zabiegów

kształtujących krajobraz, zmierzających w kierunku kompromisu między pozostałością architektury i koncepcji urbanistycznej miasta a przemijaniem czasu i romantycznym obrazem ruin.

1. Zarys dziejów

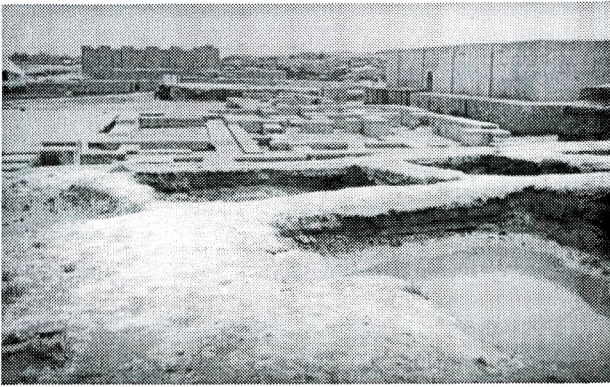
Już w okresie akkadyjskim (2350–2150 r. p.n.e.) Babilon (Babili – brama boga) istniał jako niewielkie osiedle.

W okresie starobabilońskim, za czasów III dynastii z Ur, rozwinął się w wielkie miasto – stolicę potężnego państwa Amurytów i najsławniejszego króla – prawodawcy Hammurabiego (1792–1750 r. p.n.e.).

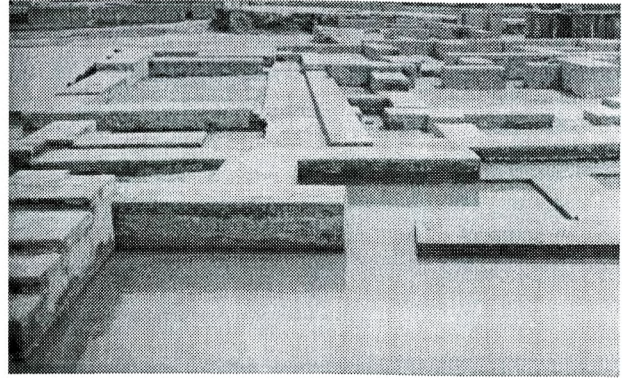
Podbój kraju i panowanie Kasytów (w 2. połowie I tysiąclecia p.n.e.), określane jako okres średniobabiloński

był wypełniony walkami i kilkakrotnym zniszczeniem miasta, m.in. około 1595 r. p.n.e. przez Chetytów.

W pierwszej połowie I tysiąclecia p.n.e., w toku walk i unii personalnej z Asyrią, został zapoczątkowany okres nowobabiloński. Miasto zburzone w 689 r. p.n.e. podczas podboju przez asyryjskiego Sennacheriba, zaczął odbudowywać w 678 r. p.n.e. jego następca, Assarhaddon, kontynuował natomiast odbudowę Assurbanipal. Założyciel

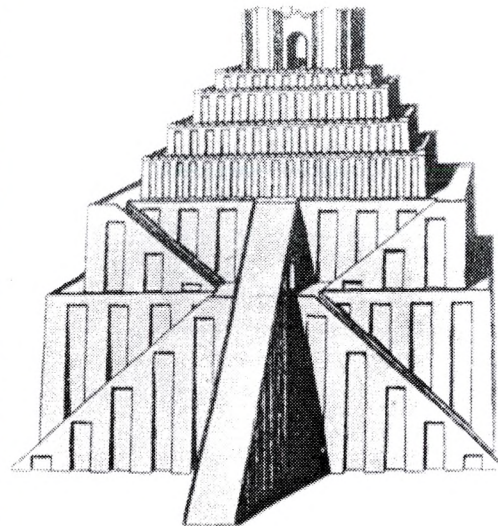
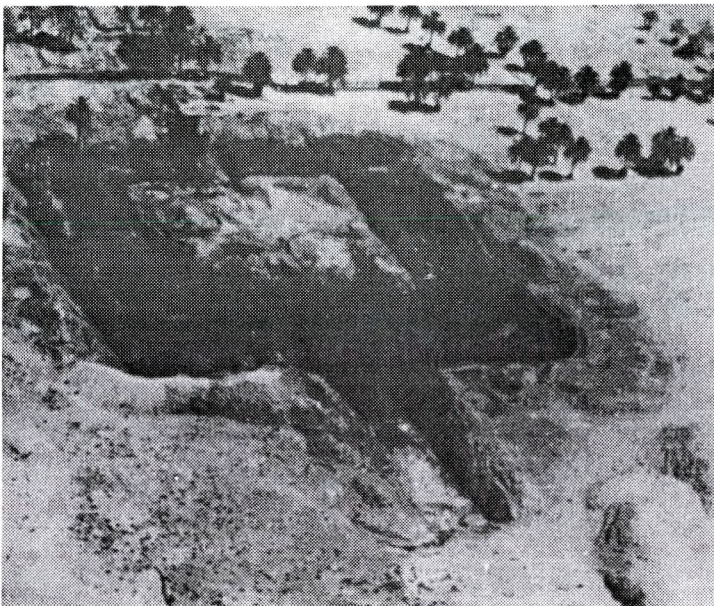


Ryc. 22. Babilon. Część terenu świątynnego E-sagila po konserwacji. Widoczna odtworzona świątynia Isztar i dom kapłanów (fot. autora, 1982)



Ryc. 23. Babilon. Fragment relikwów zabudowy zespołu świątynnego E-sagila. Metoda konserwacji murów przez wyrównanie korony. Widoczny brak odwodnienia i zbieranie się wody opadowej (fot. autora, 1982)

Ryc. 24. Babilon. Pozostałości zyguratu Etemnanki i jej rekonstrukcja (wg Koldewey'a)



nowej dynastii chaldejskiej Nabopolassar (ok. 625–605) uniezależnił się od Asyrii, a następnie z Medami i innymi sprzymierzeńcami ją podbił i zburzył w 612 r. jej stolicę Niniwę, rozszerzając znacznie granice i wzmacniając państwo.

Zasadniczej przebudowy i zmian w rozplanowaniu Babilonu dokonał jednakże dopiero jego następca Nabuchodonozor II (605–563 r. p.n.e.), nadając miastu ostateczną i świetną postać, poznaną w znacznym stopniu w wyniku badań archeologicznych [2].

Relikty miasta z wcześniejszych okresów, łącznie ze średniobabilońskim, położone w głębokich warstwach gruntu, są trudno lub wcale niedostępne, ze względu na podniesiony w ciągu wieków poziom wód gruntowych i cenne nawarstwienia okresu nowobabilońskiego. W VI wieku p.n.e. Babilon był wielką metropolią, liczącą do 200 000 mieszkańców [4], przebudowaną według wyraźnej koncepcji urbanistycznej. Ruiny tego właśnie miasta są przedmiotem badań archeologicznych i intensywnych prac konserwatorskich. Miasto uformowane pierwotnie na planie równoległoboku zbliżonego do kwadratu, usytu-

wane na lewym brzegu odnogi Eufratu, zostało powiększone o Nowe Miasto na prawym brzegu rzeki, do łącznej formy nieregularnego prostokąta o powierzchni ponad 4 km² wewnątrz obwodu murów (wraz z obwarowaniami północnymi przed bramą Isztar). Dodatkowy mur zewnętrzny, wzniesiony przez Nabuchodonozora II, powiększył lewo-brzeżną część miasta o dalsze około 4,4 km², a wraz z licznymi przedmieściami (przed większością bram miejskich) szacuje się ogólną powierzchnię miasta na około 10 km².

Prostokąt głównego miasta był otoczony potrójnym murem obronnym: pierwszym o grubości 6,52 m zbudowanym z cegły suszonej, drugim w odstępie około 7 m o grubości 3,80 m z cegły palonej. Można również przypuszczać, że przestrzeń między murami była zasypana ziemią z gliną i był to jeden szeroki wał (podobnie jak w Niniwie), o którym Herodot wspomina, że mogły się na nim minąć dwa czterokonne zaprzęgi. Szerokość jezdni musiała mieć ponad 10 m.

Trzeci zewnętrzny mur o grubości 6,80 m wykonany z kamienia (oblicowany) wznosił się w odległości około

30 m i miał długość około 8,3 km. Pojedynczy mur obronny osłaniał też starą część miasta wzdłuż brzegu Eufratu. Całość była otoczona szeroką fosą. Inny pojedynczy mur zewnętrzny, osłaniający rozszerzoną część miasta, miał długość około 6,8 km. Łącznie było więc ponad 18 km pasma obwarowań.

Zabudowa miasta była poprzecinana prostymi, przecinającymi się pod kątem, ulicami procesyjnymi o szerokości 7,5 m i o nazwach identycznych z dziewięcioma bramami, do których prowadziły (główne z nich nosiły imiona bogów: Isztar, Sin, Marduk, Ninurta, Enlil, Urasz, Szamasz i Adad) oraz brama do przedmieścia północnego Lualcirra i nadrzeczna, przed mostem na Eufracie. Inne ulice miały szerokość około 1,5–4,0 m.

Pośrodku miasta znajdował się wielki zespół świątynny, zwany E-sagila, założony na planie prostokąta o powierzchni około 0,90 ha. Wznosiła się w nim budowla świątynna i siedziby kapłanów oraz okazała świątynia głównego boga Marduka oraz Zigurat zwany E-temenanki (*dom podstaw nieba*)³.

Od strony wschodniej przylegał on do drogi procesyjnej Isztar, prowadzącej na północ. Przy murach obronnych i terenach w pobliżu bramy Isztar znajdowały się zespoły rezydencjalne obronne i również świątynie. W obrębie obwarowań miejskich wznosił się rozległy zespół pałacu królewskiego (południowego) z *wiszącymi ogrodami*⁴, osłonięty od zachodu silną fortecą nad Eufratem, a od północy również główny pałac z fortecą i zespołem zwanym Muzeum, mieszczącym dzieła sztuki (m.in. *lwa Babilonu*) oraz prawdopodobnie skarbiec. Obok, od wschodu, do szerokiej w tym miejscu (około 25 m) drogi procesyjnej Isztar, przylegał drugi ufortyfikowany zespół obronny.

Na południowy wschód od bramy Isztar wznosił się zespół świątyni Ninmakh. Na całym obszarze miasta, wśród zabudowy mieszkalnej, wznosiły się liczne świątynie (Belit-Nina, Adada, Szamasza, Ninurty i inne). Od kory-

ta Eufratu rozciągały się, oprócz fos, kanały wodne przepływające przez obszar całego miasta.

Na rozszerzonym obszarze miasta, z pięcioma dalszymi bramami w murze obronnym, oprócz zabudowy mieszkalnej znajdowały się również świątynie i pałace.

W północnej części, nad brzegiem Eufratu, w odległości około 2,5 km od bramy Isztar (na przedłużeniu drogi procesyjnej) wznosił się letni pałac Nabuchodonozora, ze świątynią Ezida i ziguratem. W pobliżu miasta i bramy Sina znajdowała się świątynia Nowego Roku, związana z uroczystymi obrzędami procesyjnymi. Otaczające miasto obszary rolnicze, nawodnione i zagospodarowane oraz związana z nimi sieć osiedleńcza, zapewniały egzystencję i rozwój miasta.

Po podboju Babilonu przez perskiego Cyrusa Starszego w 539 r. p.n.e. rozpoczął się upadek miasta, spowodowany przyczynami politycznymi, gospodarczymi i klimatycznymi; zmniejszało się zaludnienie. Proces upadku był dwukrotnie przerywany próbami powrotu do dawnej świetności: za czasów Aleksandra Wielkiego (zmarł w Babilonie w 322 r. p.n.e.) oraz pod rządami Partów w I w. p.n.e., o czym świadczą pozostałości budowli z tego okresu.

W okresie panowania Sassanidów, Arabów i Turcji, w ciągu ostatnich dwóch tysięcy lat, ruiny Babilonu niszczone ulewami, burzami piaskowymi i trzęsieniami ziemi, były niewyczerpywalną *kopalnią* doskonale wypalanej cegły, tak że do dziś zachowały się jedynie dolne partie murów lub tylko ich fundamenty, pokryte zwalami gliny z rozsypującej się cegły suszonej i nasypów piaskowych oraz rzadką zielenią.

Pomimo to miejsce dawnego Babilonu było znane i pomniejsze wykopaliska prowadzono w połowie XIX w., rozpoczęte zaś w 1898 r. prace wykopaliskowe pod kierownictwem Richarda Koldeweya odsłoniły najcenniejsze fragmenty miasta, mur obronny, *wieżę Babel*, zespoły pałaców i świątyń.

2. Stan obecny

Dziewięćdziesiąt kilometrów na południe od Bagdadu i dziesięć od miasta Hilla, znajduje się dziś rozległy obszar ruin antycznego Babilonu.

Teren dawnego miasta, ukształtowany sfalowanymi nasypami i pagórkami z gliny i piasku, jest pokryty rzadką roślinnością i laskami palmowymi. Koryto odgałęzienia Eufratu, przepływające dawniej przez środek miasta, przesunęło się znacznie w kierunku wschodnim, a dawne kanały i fosy zostały zasypane. Historyczna topografia terenu uległa zniekształceniu, teren

zaś częściowo jest użytkowany na uprawy i pastwiska, znaczna część jednak stanowi nieużytki. Przebiega przezeń kilka dróg utwardzonych i terenowych, a w północno-zachodniej części znajduje się niewielka wioska arabska – Komeiresz.

Od drogi szybkiego ruchu wiodącej z Bagdadu do Hilli (i dalej w kierunku Zatoki Perskiej) odgałęzienie w prawo prowadzi do centrum obecnego Babilonu – placu i zespołu muzealnego, usytuowanych przy dawnej drodze procesyjnej Isztar, w miejscu między zespołem pałacu południowego a E-sagila.

Przy placu wznosi się kopia bramy Isztar z glazurowanych cegieł (oryginał dekoracji bramnej znajduje się w Vorderasiatisches Museum w Berlinie), przez którą prowadzi wejście na zadrzewiony dziedziniec z budynkami Muzeum, administracji i modelem – rekonstrukcją ziguratu E-temenanki. W pobliżu muzeum zachowano fragment terenu – jest to tzw. *świadek*, z rosnącym nań drzewem, ukazujący poziomy użytkowe i nawarstwienia kulturowe odsłonięte w toku badań.

³ Na terenie Mezopotamii zachowało się wiele ruin ziguratów. Największy z nich jest w Ur, gdzie został poddany zabiegom konserwatorskim i restauracji. Bardziej zrujnowane są: w Nimrud, Aszur Aqarkuf i innych, lecz pomimo to tworzące ważne dominanty krajobrazowe.

⁴ To, co uważano niegdyś za ogrody wiszące, nasuwa obecnie wątpliwości. Zabudowania wydają się bowiem być magazynami południowego pałacu Nabuchodonozora, wielkie stopniec natomiast, odkryte w zachodnim skrzydle tegoż pałacu, używane dla widoku na rzekę, mogą być pozostałością wspomnianych ogrodów.

We wnętrzu niewielkiego budynku muzeum, wzniesionego w stylu babilońskim, znajduje się skromna ekspozycja. Składa się ona głównie z plansz i modeli przedstawiających zrekonstruowane obrazy całości miasta i najważniejszych fragmentów. Oryginalnych fragmentów rzeźb, detali architektonicznych i wyrobów rzemiosła jest niewiele. Najwspanialsze dzieła zostały bowiem rozgrabione i zdobią wielkie muzea europejskie.

Wspomniana ekspozycja pomaga w zrozumieniu niektórych partii ruin, lecz dotkliwy jest brak jakiegokolwiek planu sytuacyjnego obecnego terenu ruin, nawiązującego do rekonstrukcji historycznego planu miasta.

Przy wspomnianym placu znajduje się też niewielki hotel i dość skromne urządzenia obsługi turystycznej. Na zachód od tego zespołu, rozciąga się plac budowy obsługujący prace wykopaliskowe i konserwatorskie, prowadzone w rejonie pałacu i fortecy północnej oraz na terenie zespołu świątynnego E-sagila.

Dla zwiedzających jest jedynie udostępniona część północna, odkryta przez Koldeweyę w latach 1898–1917, tj. zespół pałacu południowego, brama Isztar z drogą procesyjną i częścią pałacu głównego – muzeum ze sławną rzeźbą *lwa Babilonu* oraz odtworzona w całości świątynia Ninmakh.

W zachodniej części pałacu południowego i w pałacu głównym, wraz z fortecą, są kontynuowane prace wykopaliskowe i konserwatorskie. Pozostałe części są zakonserwowane w znikomym stopniu.

W drugiej części, tzn. na terenie zespołu świątynnego, odsłoniętego w części północnej, trwają intensywne prace konserwatorskie, a w jego części południowej prace wykopaliskowe.

Oprócz zakonserwowanych resztek zabudowy i restytucji kilku budowli świątynnych, zachowały się ruiny, a właściwie tylko ślady ziguratu E-temenanki – biblijnej wieży Babel.

Stary zigurat, zburzony przez Sennacheriba i odbudowany przez jego następców, został przebudowany przez królów dynastii chaldejskiej. W tym okresie była to budowla o podstawie mierzącej około $91,50 \times 91,50$ m i ogólnej wysokości około 90 m. Tak przedstawia ją rekonstrukcja naukowa dokonana na podstawie zachowanych wzmianek, ikonografii i śladów, m.in. przedstawiona w postaci modelu na dziedzińcu muzealnym. Zigurat oszczędzony przez Cyrusa, lecz uszkodzony przez Kserksesa popadł w ruinę za czasów perskich (VI–IV w. p.n.e.) grożąc zawaleniem⁵. Aleksander Macedoński zamierzał go odbudować i w procesie przygotowań starą budowlę rozebrano wraz z fundamentami (?), ale przedwczesna śmierć nie pozwoliła zrealizować tego planu. Dziś więc zachowały się jedynie wykopy (negatywy) fundamentowe z podstawą (ławą?) pod nie zrealizowane mury, wyraźnie widoczne jedynie z wysokości.

Na pozostałym obszarze miasta niewiele się dzieje. Wśród sfalowanej równiny tylko pagórki zaznaczają większe fragmenty ruin pod nasypami gliny i piasku. Wykopaliska i prace konserwatorskie prowadzono tylko w nielicznych miejscach. Głównie dotyczyły one murów obronnych odsłoniętych w znanych fragmentach, niektórych świątyń, teatru hellenistycznego.

Na północy wielkie wzgórza ruin, widoczne od strony drogi, to częściowo zbadany letni pałac Nabuchodonozora, oczekujący na dalsze prace konserwatorskie.

Wspomniana droga do Hilla biegnie również przez wnętrza miasta, wzdłuż odsłoniętych i zakonserwowanych dolnych partii murów obronnych. Poza obrębem zewnętrznych murów, przy odgałęzieniu drogi do Kerbeli, na wysepce zieleni, wzniesiono monumentalny pomnik Hammurabiego, będący najbardziej widocznym znakiem i symbolem Babilonu.

3. Prace konserwatorskie

Zamierzenia konserwatorskie dotyczące całości Babilonu nie są dość jasne i nie umożliwiają orientacji w rzeczywistych zamiarach realizacyjnych.

Obszar już odsłonięty, tj. pałace, brama Isztar i zespół świątynny – to główny cel intensywnych prac, obejmujący około 10% powierzchni tylko głównego zespołu miasta. Jednocześnie w wielu miejscach są prowadzone prace wykopaliskowo-badawcze i (w mniejszym zakresie) konserwatorskie w celu uzyskania możliwości pełnego obrazu miasta.

W latach 1980–1981 pracowało na terenie miasta ponad 1000 robotników i 35 archeologów wykonujących prace badawcze i konserwatorskie oraz niezbędne prace pomiarowo-inwentaryzacyjne⁶.

⁵ Zigurat ten, znany Żydom z okresu niewoli babilońskiej i okresu perskiego, był już w stanie ruiny i mógł symbolizować nieudaną i nie dokończoną bardzo starą budowlę – rezultat wspomnianych w Piśmie Świętym okoliczności przerwania budowy.

⁶ Prowadzi je przedsiębiorstwo State Enterprise for Culture and Ruins; okres realizacji przewidywanego etapu prac określa się na 22–25 lat.

Prace projektowe, rozpoczęte przed czterema laty, były podobno *na ukończeniu*. Jaki jest ich zakres? Kierownictwo prac niechętnie informowało o tym, zwłaszcza w warunkach wojennych i objęcia wszystkich niemal spraw *tajemnicą państwową*. Zakazem wstępu i ochroną objęte są prace na terenie E-sagili. Tak więc przedstawione dalej uwagi autora są oparte na oględzinach większości terenu i obiektów i różnych fragmentarycznych informacji oraz wyciągniętych z tego wnioskach, we wspomnianym okresie.

Projekt obejmuje zapewne wspomnianą monumentalną centralną część miasta, z ośrodkiem muzealnym i obsługowym oraz prawdopodobnie oznaczenie i utrwalenie zarysów obwodu obronnego miasta.

Zakres tego opracowania jest uzależniony od stopnia zaawansowania prac wykopaliskowych, uzupełnionych w różnych fragmentach obszaru. Problem, jakim jest zwyczaj w planach zagospodarowania przestrzennego ochrona całości obszaru zabytkowego przed zagrożeniem, nie jest w tym przypadku sprawą najważniejszą. Obszarowi temu nie zagraża urbanizacja (tak jak w odniesieniu

do Niniwy), a z pewnością nie w swej *klasycznej* postaci, tj. zwartej zabudowy mieszkaniowej.

W Babilonie, poza istniejącą wioską (możliwą do ewentualnego usunięcia) oraz dość skromną siecią dróg, istnieje już i zapewne przybędzie jeszcze nieco budynków obsługi muzealno-turystycznej i techniczno-administracyjnej.

Możliwości odsłonięcia całości ruin miasta, niezależnie od kosztów, są znacznie ograniczone z innych przyczyn i mogą być rozważane raczej teoretycznie. Odkopanie reliktyw murów obronnych lub ich zaznaczenie wzdłuż obwodu miasta jest częściowo zrealizowane, podobnie jak i centralna, monumentalna część zabudowy miasta. Z dawnej sieci ulic, choćby tylko głównych, dotychczas jest odsłonięta tylko część drogi Isztar. Odsłonięcie innych głównych prostych ulic miasta, przy kilkumetrowej wysokości nasypów, stworzyłoby kanały o szerokości około 7,5 m, obrzeżające mniejsze i większe bloki, kryjące relikty zabudowy mieszkalnej.

Takie odsłonięcie *planu* miasta, z ekspozycją przynajmniej jednego bloku zwykłej zabudowy mieszkalnej oraz pewnej liczby rozproszonych świątyń i obiektów monumentalnych, wydaje się być też możliwe do pogodzenia z charakterystycznymi formami krajobrazu okrywającego ruiny miasta.

Zagadnienie krajobrazu ruin Babilonu nie było dotychczas brane pod uwagę, zdominowane pracami wykopaliskowymi i konserwacją architektury oraz utylitarnymi potrzebami z tym związanymi. Istnienie od dwóch tysięcy lat krajobrazu ruin – terenu pokrytego pagórkowatą i rzadko porośniętą palmami nawierzchnią, jest istotną częścią losów miasta i oprócz znaczenia historycznego zawiera też estetyczne i romantyczne walory, zasługujące na uwzględnienie.

Teoretycznie rozważane odsłonięcie ruin na całym obszarze miasta, niewątpliwie cenne z naukowego punktu widzenia, spowodowałoby gruntowną zmianę krajobrazu

kryjącą też pewne zagrożenia. Mniej na ogół atrakcyjne do ekspozycji relikty zabudowy mieszkaniowej w tak wielkiej ilości mogłyby być mało interesujące dla zwiedzających.

Ważnym zagadnieniem są też warunki klimatyczne i fizjograficzne, zwłaszcza odwodnienie terenu. Obfite opady deszczu nie są wchłaniane w gliniastym gruncie i, zanim wyschną, tworzą długotrwałe kałuże i zalewiska, na przykład widoczne często wewnątrz zagłębienia bramy Isztar, wśród zakonserwowanych murów E-sagili, na *placu budowy* i w innych miejscach.

Dawniej wody opadowe spływały do – nie istniejących dziś – kanałów, fos i rzeki, obecnie zaś nie mając możliwości odpływu, wypełniałyby tunele ulic, zmieniając je w stale zamulane i niszczone kanały, jeśli problem odwodnienia nie zostałby generalnie rozwiązany.

Próby zbadania i ekspozycji starszych, głębiej położonych reliktyw miasta wymagałyby bardzo skomplikowanych lokalnych prac odwadniających, dotychczas nie stosowanych.

Obecnie prace koncentrują się na centralnym obszarze miasta, gdzie różne sposoby konserwacji odkrytych murów – od naturalnego niemal stanu reliktyw do pełnej *rekonstrukcji* budowli i od zrytego wcześniejszymi badaniami terenu do niemal nietkniętych fragmentów jego powierzchni, tworzą dość chaotyczny krajobraz. *Ozdabia* go kopia bramy Isztar (nowej), wzniesionej w nie uzasadnionym zupełnie i przypadkowym miejscu, wprowadzającej w błąd zwiedzających.

Wspomniany już plac wejściowy, z kopią bramy, przewidziany był tylko do ekspozycji fragmentu ruin zespołu północnego. Wobec rozszerzenia ekspozycji na teren E-sagili jest już mniej uzasadniony, a wobec koncepcji rekonstrukcji całości miasta byłby zupełnie nieodpowiedni.

Wszystko jednak wskazuje na to, że pozostanie on centralnym zespołem wejściowym do mniej lub bardziej rozległego obszaru ekspozycji, również i w przyszłości.

4. Metody prac konserwatorskich

W konstrukcji murów zabudowy miasta, oprócz cegły suszonej z niewielką domieszką słomy, w większości występuje cegła wypalana, a także licówka glazurowana wielobarwnie. Do detalu i wznoszenia murów zewnętrznych używano też kamienia. Jako spoiwa używano gliny, zaprawy gipsowej i mas bitumicznych (asfaltu). Do poziomych spoin asfaltowych wkładano też suche liście palmowe, pełniące rolę zbrojenia (?), stwierdzone m.in. w konstrukcjach pobliskiego Akarkuf. Mury z cegły suszonej pokrywano od strony zewnętrznej tynkiem z gliny, a lico z cegły palonej pozostawało w swej naturalnej fakturze.

Nawierzchnie ulic wykonywano z cegły palonej pokrywanej warstwą asfaltu; jak to jest widoczne na zachowanym zewnętrznym odcinku drogi procesyjnej za bramą Isztar.

W pracach konserwatorskich używa się obecnie takich samych materiałów, wśród których dominuje glina. Występuje ona w formie nowych cegieł suszonych i cegieł palonych oraz jako zaprawa i tynki bielone wapnem. Pałące słońce i intensywne deszcze powodują szybką erozję

i zniszczenie odsłoniętej korony murów, zwłaszcza wykonanych z cegły suszonej na zaprawie glinianej.

Problem utrwalenia korony murów, narażonej na działania atmosferyczne, bywa rozwiązywany w różny sposób. Cegła surowa wymaga znacznego wyrównania i zatarcia zaprawą z minimalnym spadkiem, co zabezpiecza wprawdzie przed zniszczeniem, ale tworzy sztywną i nienaturalną formę zatracającą autentyzm. Uzupełnienia i wyrównania z cegły palonej dają bardziej poprawny wygląd, choć i one zostały pokryte w wielu miejscach, na przykład na filarach *ogrodów wiszących*, zaprawą (cementową?). Podobne efekty daje pokrycie masą asfaltową. Zastosowanie asfaltu jako warstwy przekładkowej w rekonstruowanych partiach murów, które dało fatalne efekty na zigracie w Ur⁷, nie występuje w Babilonie.

⁷ Uzupełnione partie murów zigratu w Ur, głównie ceglano-cytrynowe, wykonane z dość dobrze dostosowanej nowej cegły, zostały oszczędnie wyciekami asfaltu z poziomych warstw przekładkowych, niwecząc efekt kosztownych prac.

Powszechne występowanie cegły palonej pozwalałoby na ewentualne zastosowanie jej również do konserwacji korony murów z cegły suszonej, co uwolniłoby od zacierania jej zaprawą i dało bardziej *naturalną* fakturę ruiny. Na konserwowanych ostatnio reliktach E-sagili nie jest to jednak stosowane.

Drugim problemem są *rekonstrukcje*, a właściwie według naszego pojęcia, restytucje odkrywanych budowli. Ten atrakcyjny dla ekspozycji miasta zabieg, który przyczynił się do urobienia (prasowej) opinii o *odbudowie dawnej świetności miasta*, jest jak dotychczas ograniczony do kilku świątyń: Ninmah w pobliżu bramy Ishtar oraz Nabu Shakhari i świątyni Ishtar w zespole świątynnym E-sagili.

Autentyczna jest w nich część tarasu – cokołu i ścian, o różnej (nieraz do połowy) wysokości, tworząca plan budowli. Z tego rzutu poziomego parterowej budowli i dość licznych materiałów ikonograficznych odtworzona została w całości *pierwotna* architektura świątyń.

Uzupełnienia wykonano z nowej cegły i masywnych (żelbetowych?) stropodachów, elewacje zaś zatarto tynkiem glinianym. Trudno ustalić stopień dokładności takiej restytucji, lecz należy się zgodzić, że jest on duży i zapewne tak te budowle wyglądały. Świeże rażą wprawdzie wyglądem makietowym, ale po pewnym *spatynowaniu* i podnieszeniu upodabniają się do tradycyjnej architektury tego regionu. Rażący nieco jest kontrast tych całych, niemal nowych, budowli z otaczającymi je ruinami, ale można to uznać za niezbędny zabieg dydaktyczno-ekspozycyjny, zwłaszcza że nie stosuje się tu innych zabiegów i efektów wspomagających wyobraźnię i percepcję widza⁸.

⁸Idźcie tu głównie o znaczenie ukształtowania pionowego, na przykładzie zarysu łuku starej bramy Ishtar i podobnych zabiegów, ułatwiających odbiór widzowi zagubionemu w wielkiej ilości ruin ceglanych.

Restytucje jednak nie powinny być ani zbyt liczne, ani też stosowane jako reguła w działaniach konserwatorskich. Do tego typu efektów należałoby też zaliczyć kopię bramy (nowej) Ishtar, niestety, w miejscu i otoczeniu innym niż oryginalne.

Ściany starej bramy Ishtar, o pozbawionej glazury i kolorów ścianach ozdobionych reliefami identycznych zwierząt, wyeksponowane zostały w znacznym zagłębieniu. Od podwyższonego, autentycznego (z VI w. p.n.e.) poziomu zewnętrznego i wewnętrznego odcinka drogi procesyjnej Ishtar, z obu stron prowadzą schody do zagłębienia starego jej poziomu, często też wypełnionego wodą opadową. Ten fragment ekspozycji ruin jest mało dziś zrozumiały dla widzów i niezbędne byłoby jakieś zaznaczenie powiązań przestrzennych starej i nowej bramy.

Zainteresowanie może budzić też nie znana koncepcja ewentualnej konserwacji i ekspozycji relikatów, a właściwie śladów, ziguratu E-temenanki. Autentyczną formą tego zabytku jest jedynie zagłębienie ziemne z ławami fundamentowymi (?) i trudno wyobrazić sobie jego rekonstrukcję, chyba że w formie ażuru – szkieletu zaznaczającego symbolicznie jego rozmiary i wysokość (?). Oprócz znaku – symbolu, mógłby być to taras widokowy na wysokości 90 m, dający wgląd w krajobraz Babilonu i autentyczne zakonserwowane fundamenty ziguratu.

Te teoretyczne rozważania mogłyby być jedynie fragmentem ewentualnej koncepcji zagospodarowania i ekspozycji całości ruin miasta w powiązaniu z jego krajobrazem. Wskazuje to na potrzebę poszukiwań twórczych, w celu znalezienia możliwie najlepszej koncepcji efektownej i funkcjonalnej ekspozycji tego cennego zabytku kultury światowej jako całości, tj. zespołu urbanistycznego.

Bibliografia

- [1] Ahmed Sami Said, *Iraq discovers riches of the Past*, Iraq nr 149/81, s. 31–32.
[2] Koldewey R., *Das wiedererstehende*; tenże: Das Ishtar-Tor in Babylon, 1918.

- [3] Major M., *Geschichte der Architektur*, t. I, Budapest 1974.
[4] Unger E., *Babylon, die heilige Stadt nach der Beschreibung der Babylonier*, 1931; Article *Babylon* in *Reallexikon der Assyriologie I*, 1932, 330 ff.

Conservation works in Babylon and Nineveh. Part I

On the territory of modern Iraq, among many ruins, the two cities: Babylon and Nineveh, are the most famous in a wide circle of Christian culture. Located in regions of different scenery: Babylon on the quiet Euphrates and Nineveh on the swift-flowing Tigris, these are the sites where investigations and excavations have long been carried out, which started in the middle of the 19th century, and in the 20th century also intensive conservation works began.

The evolution of notions related to conservation as well as development of a settlement system and urbanization of these areas have to be protected as regards spatial planning and conservation of both urbanistic systems and objects of architecture and landscape.

The investigations and actions taken by Iraqi institutions under supervision of the State Establishment of Heritage and Archeology are not always adequately presented by the world press as "reconstruction of Babylon" or "reconstruction of the splendour of the city from the past".

In fact, these are aimed at conservation and exposition, and their scope depends on economic and technical abilities as well as acces-

sibility. For scientific, political and prestigious reasons of the Iraqi state, conservation works are being concentrated especially in Babylon and Nineveh.

The ruins of ancient Babylon which date back to the time when it reached its peak, i.e., to new Babylonian period (6th c. B.C.), and where investigations, excavations and conservation works are being carried out, cover some older, inaccessible layers from the old- and middle-Babylonian periods which go back to the 20th c. B.C.

Once rebuilt by Nebuchadnezzar II (605–563 B.C.), the city had about 200 thousand inhabitants and it occupied the area of 8.4 sq. km. Numerous monumental buildings rose above its fortifications which were over 18 km long. In 1898–1917, Robert Koldewey made a general plan of the city and investigated its most valuable fragments, i.e., the complex of palaces, Ishtar gate and the temple complex of E-sagila. At present, on the ruins of the city, about ten per cent of the area of the main complex is uncovered and exposed or is being conserved. Also, the scattered fragments and parts of fortifications are being investigated and conserved.

The territory of the historical city is crossed by a highway, a branch of which (90 km from Baghdad and 10 km from Hilla) leads to the center of ancient Babylon. There is a copy of Ishtar gate (the old one) made of glazed brick, and museum as well as service buildings and construction site round a little square. From there one can visit the ruins of the palace complex with the old Ishtar gate and Ninmakh temple. On the nearby temple premises with the relics of the Tower of Babel, i.e., the ziggurat of Etemenanki, the conservation works are being carried out. The methods used during conservation are different, depending on the kind of material the buildings were made of (i.e., adobe, burnt brick, glazed brick or stone) and they range from the pre-

servation of uncovered relics made of burnt brick, through patching up and levelling out fragments of the walls made of adobe brick, to complete restitution of a building (e.g., the temples of Ninmakh, Nabu Shakhari, Ishtar).

Exposition of many fragments, e.g., the old gate of Ishtar, is not always clear enough to visitors, and thus some details ought to be made legible. Preservation and exposition of the relics of Etemenanki ziggurat may be a fragment of great importance for the whole of the city ruins. The idea of exposition of the entire area and city ruins is not clear yet and gives rise to many difficulties, including technical ones.

