

**Jacek Szoltysek, Grażyna Trzpiot**

Uniwersytet Ekonomiczny w Katowicach

e-mails: jacek.szoltysek@ue.katowice.pl; grazyna.trzpiot@ue.katowice.pl

---

## **BADANIE MOTYWÓW MOBILNOŚCI AKADEMICKIEJ STUDENTÓW Z WYKORZYSTANIEM DRZEW DECYZYJNYCH**

---

### **STUDYING MOTIVES FOR THE ACADEMIC MOBILITY OF STUDENTS – DECISION TREES APPROACH**

---

DOI: 10.15611/ekt.2016.3.06

JEL Classification: I23, C14

**Streszczenie:** Mobilność studentów staje się niezbędnym elementem edukacji na poziomie studiów wyższych, ułatwiającym pozyskanie pracy. Powszechnie przekonanie środowiska akademickiego z tym powodem łączy fakt systematycznego wzrostu zainteresowania studentów tą formą kształcenia. Jest to pogląd powszechny również w Rosji. Celem badań, prowadzonych w Polsce i Rosji metodą ankietową, z wykorzystaniem kwestionariusza ankiety, była próba zweryfikowania słuszności takiego poglądu oraz poznanie czynników warunkujących edukacyjną mobilność, wyjawienie cech wspólnych i różnic w motywacjach i postawach studentów. Użyteczność tak pozyskanej wiedzy może być podstawą tworzenia rekomendacji dla uniwersytetów uczestniczących w międzynarodowych programach edukacyjnych. Materiał do analizy pochodzi z badań, które zostały rozpoczęte w końcu kwietnia 2015 r., wykorzystano w niej nieparametryczną metodę drzew klasyfikacyjnych.

**Słowa kluczowe:** mobilność studentów, nieparametryczna metoda drzew klasyfikacyjnych, analiza porównawcza.

**Summary:** The mobility of students is becoming an essential element of the education on the level of higher education, facilitating acquiring work. Universal opinion of the academic world is connected with it by the fact of the consistent growth of interest of students in this form of education. It is a universal view also in Russia. The purpose of the research, led in Poland and Russia, using the questionnaire, is an attempt to verify the rightness of such a view and to get to know determinants of educational mobility, revealing common features and differences in motivations and attitudes of students. The usefulness of knowledge acquired this way can be a base of creating the recommendation for universities being involved in international educational programmes. The material for the analysis comes from examinations which began at the end of April 2015. A nonparametric method of classification trees was used in it.

**Keywords:** mobility of students, nonparametric method of classification trees, comparative analysis.

## 1. Wstęp

Internacjonalizacja procesu kształcenia młodzieży, mająca swoje trwałe miejsce w koncepcjach kształcenia na III poziomie edukacji (studiów) zarówno w Polsce, jak i w Rosji, zakłada jako swoje cele powiązanie doświadczeń, wynikających z aktywnych kontaktów z przedstawicielami innej kultury i zwiększenia kompetencji merytorycznych z nową jakościowo konfiguracją kompetencji „międzynarodowych”. Ma to być proaktywna postawa instytucji kształcącej wobec globalizującego się rynku pracy. W związku z tym odnotowuje się zdecydowany wzrost ich udziału w programach UE, takich jak Erasmus oraz Erasmus Mundus. Autorzy niniejszego tekstu postanowili ponownie (por. [Szołtysek, Trzpiot 2015]) rozpoznać motywy, które kierują młodzieżą polską i rosyjską przy wyborze zagranicznej ścieżki edukacyjnej w ramach programów mobilności akademickiej (inaczej: edukacyjnej).

## 2. Ideologiczne przesłanki mobilności edukacyjnej studentów

Współcześnie rozumiana mobilność edukacyjna (określana również mianem migracji) w Europie ma długą i bogatą historię, sięgającą lat 50. XX wieku. Studencka mobilność edukacyjna, mimo merytorycznych uwarunkowań, bazuje na rozwiązaniach politycznych, uwarunkowanych ideologicznie. Dlatego tę mobilność w naszych rozważaniach łączymy z procesem bolońskim. Proces boloński jest ogólnoeuropejskim przedsięwzięciem, które zmierzało do utworzenia (w 2010 r.) Europejskiego Obszaru Szkolnictwa Wyższego – EOSW (*European Higher Education Area*), w którym w wyniku uzgodnienia ogólnych zasad organizacji kształcenia zapewniony byłby szeroki dostęp do wysokiej jakości kształcenia, a także odpowiednie warunki do mobilności studentów, absolwentów i pracowników uczelni [Chmielecka 2013, s. 107]. Zgodnie z zapisem Deklaracji bolońskiej (podpisanej 19 czerwca 1999 r.) „Europa Wiedzy» jest teraz powszechnie uznawana za niezastąpiony czynnik rozwoju społecznego i ludzkiego oraz za niezbędny element wzmocnienia i wzbogacania tożsamości europejskiej dającej obywatelom Europy umiejętności niezbędne do stawienia czoła wyzwaniom nowego tysiąclecia wraz ze świadomością wspólnych wartości oraz przynależności do wspólnej przestrzeni społeczno-kulturowej. Znaczenie edukacji oraz współpracy edukacyjnej dla rozwoju i umocnienia stabilnych, pokojowych oraz demokratycznych społeczeństw jest powszechnie uznawane za bardzo ważne, szczególnie w świetle sytuacji w Europie Południowo-Wschodniej” [Deklaracja bolońska... 1999, s. 1]. W Deklaracji sorbońskiej z 25 maja 1998 r. zwrócono uwagę na centralną rolę uczelni w rozwoju kulturalnym Europy. Podkreślono w niej znaczenie stworzenia Europejskiego Obszaru Szkolnictwa Wyższego jako klucza do zwiększenia mobilności i zatrudnialności obywateli oraz ogólnego rozwoju kontynentu. „Uczelnie europejskie ze swej strony podjęły to wyzwanie i zdecydowały się odgrywać główną rolę w budowaniu Europejskiego Obszaru Szkolnictwa Wyższego (...) Ma to ogromne znaczenie, biorąc pod uwagę, że niezależność i autonomia uniwersy-

tetów gwarantują ciągle dostosowywanie systemów szkolnictwa wyższego i nauki do zmieniających się potrzeb, wymagań społeczeństwa oraz postępu wiedzy naukowej” [Deklaracja bolońska... 1999, s. 1]. Za cele strategiczne – dłuższego horyzontu – twórcy bolońskiego przedsięwzięcia obrali: przygotowanie absolwentów zgodnie z potrzebami rynku pracy w całej Europie, utworzenie w Europie społeczeństwa i gospodarki opartej na wiedzy, przygotowanie absolwentów do roli aktywnych obywateli oraz rozwój osobowy studentów [Chmielecka 2007, s. 15]. Do wymienionych celów prowadzi osiągnięcie celów etapowych – krótszego horyzontu – ogniskujących się wokół pionowej i poziomej mobilności studentów, pracowników naukowych i administracyjnych, podniesienia atrakcyjności i konkurencyjności europejskiego szkolnictwa wyższego na świecie, współpracy w zakresie zapewnienia jakości, wprowadzenia kształcenia przez całe życie, wdrożenia czytelnych i porównywalnych stopni oraz dyplomów – przy jednoczesnym zachowaniu różnorodności „programów i instytucji kształcenia jako siły kulturotwórczej i sprzyjającej konkurencyjności”, rozwijania europejskiego wymiaru edukacji wyższej [Chmielecka 2007, s. 15]. Ideologiczne uwarunkowania migracji (mobilności) zaprezentowane zostały w tab. 1.

**Tabela 1.** Uwarunkowania migracji edukacyjnej

Czynniki stymulujące wzrost migracji edukacyjnej			
Mobilność studentów	Stworzenie europejskich programów edukacyjnych	Nowa wizja rządów	Nowa wizja władz uczelni
Łatwiejszy przepływ studentów, wynikający m.in. z upadku bloku wschodniego i powstania Unii Europejskiej	Uruchomienie europejskich programów edukacyjnych (Erasmus, Erasmus Plus, Sokrates, Tempus, Leonardo da Vinci, CEEPUS)	Zmiana nastawienia rządów widzących w zagranicznych studentach szansę na gospodarczy rozwój kraju, a w studentach kształconych za granicą – szansę na wzrost potencjału intelektualnego swojego kraju	Zmiana w podejściu uczelni do migracji edukacyjnej; uczelnie zaczęły aktywnie werbować zagranicznych kandydatów postrzeganych jako element podnoszący prestiż placówki oraz chętniej wysyłać swoich studentów na naukę bądź praktyki

Źródło: [Hut, Jaroszewska 2011, s. 2].

Rozpatrywanie mobilności akademickiej przez pryzmat ideologii nie powinno być oceniane negatywnie, ideologia bowiem zawsze towarzyszy działaniom uwarunkowanym politycznie, zaś to pojęcie nie musi mieć negatywnego wydźwięku. W zasadzie można mówić o doktrynie<sup>1</sup>, będącej uporządkowanym zbiorem poglądów

<sup>1</sup> Według W. Kopalińskiego „doktryna to ogół założeń, twierdzeń, przekonań z określonej dziedziny filozofii, teologii, polityki itp., właściwy danemu myślicielowi, danej szkole; teoria, nauka, system; polityczny program” [Kopaliński 1989, s. 124].

wyrażanych w określonej ideologii, czyli będącej konkretyzacją ideologii. Szczegółowo doktryna to mieszcząca się w ramach określonej ideologii konkretyzacja czasowo-przestrzenna, odnosząca się do całej rzeczywistości społeczno-politycznej lub jej wybranych dziedzin. Ideologia mobilności, przez jej politykę, wiązana jest ze wspomnianą doktryną, a ta określa w znacznym stopniu strategię, zgodnie z którą kształtowany jest ogół zasad mobilności akademickiej, mającej przynieść określone skutki. Dlatego ciekawe jest rozpoznanie motywów migracji edukacyjnej, by móc je ewentualnie skonfrontować z motywami doktrynalnymi bądź – by ową doktrynę (oraz ideologię) odpowiednio modyfikować, by przystawała do rzeczywistości.

### **3. Założenia metodologiczne i wyniki badań**

#### **3.1. Metodologia, przedmiot i cel badań**

Przedmiotem badań stała się mobilność akademicka studentów. Ta wiedza może zwiększyć skuteczność mobilności edukacyjnej studentów. Ponadto celem użytecznym rozważań jest wypracowanie wstępnych rekomendacji dla uczelni uczestniczących w badaniach. Sformułowano główny problem o charakterze poznawczym, który zawarto w następującym pytaniu: jakie są główne czynniki wpływające na mobilność akademicką studentów różnych uczelni?

W zakres badanego zjawiska weszło kilka zmiennych dotyczących: motywów wyboru uczelni, przedmiotów do studiowania, korzyści z wyjazdu oraz obaw (zgrupowanych w pięciu problemach szczegółowych, takich jak: język, kultura, finanse, uczenie się oraz konsekwencje). Zastosowano metodę sondażu diagnostycznego, z techniką ankiety audytoryjnej, której sens polega między innymi na gromadzeniu danych o dynamice zjawisk społecznych, opiniach i poglądach wybranych zbiorowości, nasilaniu się i kierunkach rozwoju określonych zjawisk. W kwestionariuszu ankiety<sup>2</sup>, który był podstawowym narzędziem badawczym, pytania w większości miały charakter zamknięty, w których wykorzystano skalę porządkową. W celu analizy danych ankietowych wykorzystano analizę skupień [Szołtysek, Trzpiot 2015], stosowaną we wcześniejszych pracach [Szołtysek, Trzpiot 2011a; 2012a] do badania preferencji. Wybrana metodologia drzew decyzyjnych i analizowane zmienne są komplementarne do poprzedniej analizy, co stanowi pogłębienie eksploracyjne pozyskanych informacji.

#### **3.2. Charakterystyka grupy badawczej**

W badaniu dotyczącym determinant mobilności wśród kandydatów łącznie wzięło udział 234 respondentów, z czego 100 osób to studenci Uniwersytetu Ekonomicz-

---

<sup>2</sup> Ankiety przeprowadzono w odniesieniu do kandydatów (osób zainteresowanych wyjazdem zagranicznym – planujących taki wyjazd) oraz uczestników mobilności akademickiej. W niniejszym artykule przedstawiono wyniki badań kandydatów.

**Tabela 2.** Program wymiany akademickiej według czasu trwania pobytu

11	cały rok akademicki
12	semestr
13	1-2 tygodnie (np. International Week)

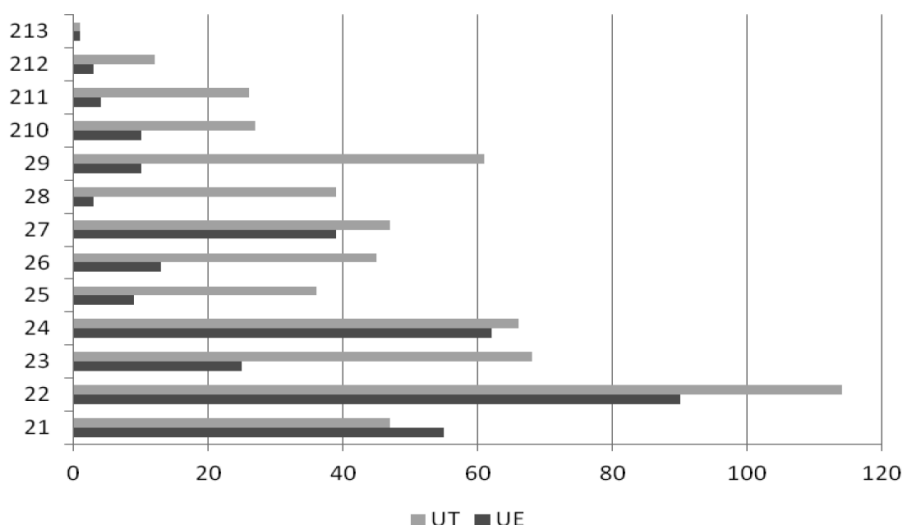
Źródło: opracowanie własne.

w wieku 23 lat, decydująca się wyjechać na 6 miesięcy (67 osób); z UT w Petersburgu – również kobieta w wieku 20 lat, decydująca się wyjechać na 12 miesięcy (77 osób). Studenci mogli wskazać różne warianty czasu wyjazdu.

nego w Katowicach (56 kobiet, 44 mężczyzn), a 134 to osoby z Petersburskiego Państwowego Uniwersytetu Transportu (74 kobiety, 60 mężczyzn). Badania trwały dwa semestry. Z zebranych danych wynika, iż typowy student – kandydat programu mobilności (których rodzaje zapisano w tab. 2), to: z UE w Katowicach – kobieta

### 3.3. Analiza porównawcza struktur odpowiedzi

Poza wypowiedziami w pytaniach otwartych studenci odpowiadali na dwie grupy pytań. W pierwszej grupie studenci wybierali trzy najistotniejsze kryteria z kilku możliwych do wyboru odpowiedzi. Analizie poddano następujące problemy: jakie korzyści są oczekiwane od wyjazdu w ramach mobilności (tab. 3), co określiło wybór uczelni (tab. 4), czym studenci kierują się podczas wyboru przedmiotów do studiowania (tab. 4). Rozkład odpowiedzi był znacznie odmienny w badanych grupach.



**Rys. 1.** Rozkłady odpowiedzi względem oczekiwanych korzyści związanych z wyjazdem w ramach mobilności akademickiej

Źródło: opracowanie własne.

**Tabela 3.** Badane oczekiwane korzyści związane z wyjazdem w ramach mobilności akademickiej

21	poznanie nowych znajomych
22	poprawa znajomości języka obcego
23	pozyskanie wiedzy ważnej dla mojego przyszłego zawodu
24	zwiększenie szans na pozyskanie pracy
25	uzyskanie przydatnych informacji (wiedzy) ulokowanej między klasycznymi dyscyplinami
26	uzyskanie istotnej informacji (wiedzy)
27	poznanie kultury innego państwa
28	uzyskanie wiedzy na temat systemu kształcenia w innym państwie
29	wypracowanie ważnych dla mnie nawyków zawodowych
210	określenie istotnych kierunków mojego samokształcenia
211	ostatecznie określiłem mój przyszły zawód
212	zdecydowałem się na kontynuowanie nauki na kolejnych szczeblach kształcenia
213	nie oczekuję żadnych korzyści

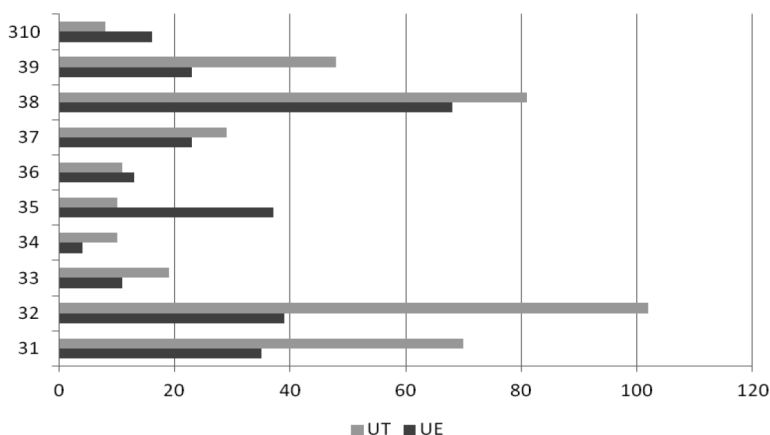
Źródło: opracowanie własne.

Badane grupy studentów jednoznacznie wskazały na poprawę znajomości języka obcego (w UE – 88%, w UT – 85%) jako na czynnik najważniejszy. Drugie kryterium wskazane przez studentów w UT to pozyskanie wiedzy ważnej dla przyszłego zawodu (51%) oraz zwiększenie szans na znalezienie pracy (49%). Natomiast w UE wskazano na zwiększenie szans na pozyskanie pracy (61%) oraz poznanie nowych znajomych (54%). Istotne dla studentów z UT jest wypracowanie ważnych nawyków zawodowych (46%) – taką odpowiedź wskazało jedynie 10% studentów z Katowic. Odpowiedzi najbardziej zróżnicowane dotyczyły uzyskania przydatnych informacji (wiedzy) ulokowanej między klasycznymi dyscyplinami oraz uzyskania wiedzy na temat systemu kształcenia w innym państwie (rys. 1, tab. 3).

**Tabela 4.** Badane kryteria wyboru uczelni

31	ranking uczelni
32	wysoka jakość nauczania w tejże uczelni
33	brak wymogów dotyczących wysokiego poziomu znajomości języka obcego
34	zdanie rodziców
35	opinia znajomych
36	rekomendacja opiekuna roku, wykładowcy, biura współpracy
37	koszt kształcenia
38	atrakcyjność kraju, w którym znajduje się wybrana uczelnia
39	własna wiedza o wybranej uczelni
310	nie mam żadnych priorytetów, po prostu chcę uczestniczyć w wyjeździe

Źródło: opracowanie własne.



**Rys. 2.** Rozkłady odpowiedzi względem kryteriów wyboru uczelni

Źródło: opracowanie własne.

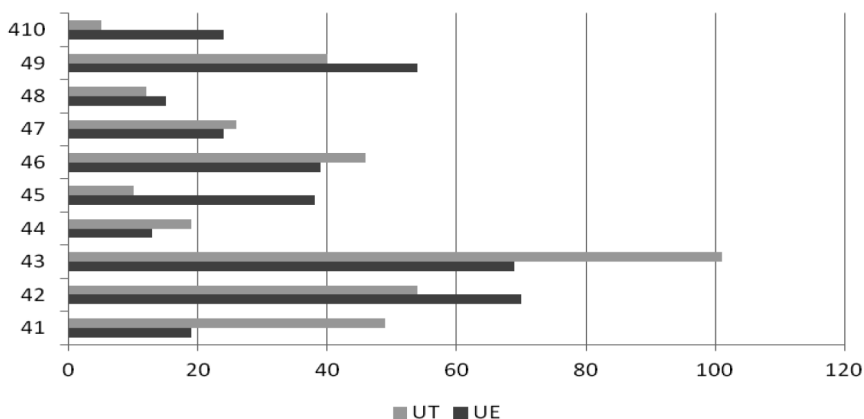
Kryteria wyboru uczelni są postrzegane odmiennie przez studentów w badanych uczelniach (tab. 4). Dla studentów w UE najważniejsza okazała się atrakcyjność kraju, w którym znajduje się wybrana uczelnia (67%), dla studentów UT – wysoka jakość nauczania w tejże uczelni (76%). Odmiennie opinie dotyczyły również rekomendacji opiekuna roku, wykładowcy, biura współpracy oraz opinii znajomych (rys. 2, tab. 4).

**Tabela 5.** Badane kryteria przedmiotów do studiowania

41	znajomość wykładowcy (osobiście, Internet, środki masowego przekazu)
42	opinia innych, informacje w Internecie
43	wykaz proponowanych przedmiotów z oferty uczelni
44	zdanie rodziców
45	opinia znajomych
46	rekomendacja opiekuna roku, wykładowcy, biura współpracy
47	brak wymogu w zakresie znajomości języka obcego
48	wybioreń tylko kursy języka obcego
49	wybioreń te przedmioty, których nie mogę studiować na mojej uczelni
410	wybioreń te przedmioty, które już studiowałem

Źródło: opracowanie własne.

Przy wyborze przedmiotów dla studentów UT najistotniejszy był wykaz proponowanych przedmiotów z oferty uczelni (75%), natomiast dla studentów w Katowicach ważne były opinia innych i informacje w Internecie (69%), a następnie wykaz



Rys. 3. Rozkłady odpowiedzi względem kryteriów wyboru przedmiotu do studiowania

Źródło: opracowanie własne.

proponowanych przedmiotów z oferty uczelni (rys. 3 i tab. 5). Odmienne podejście obserwujemy w odniesieniu do kryterium: „wybiorę te przedmioty, które już studiowałem”, w UE w Katowicach – 24%, w Petersburgu – 4%.

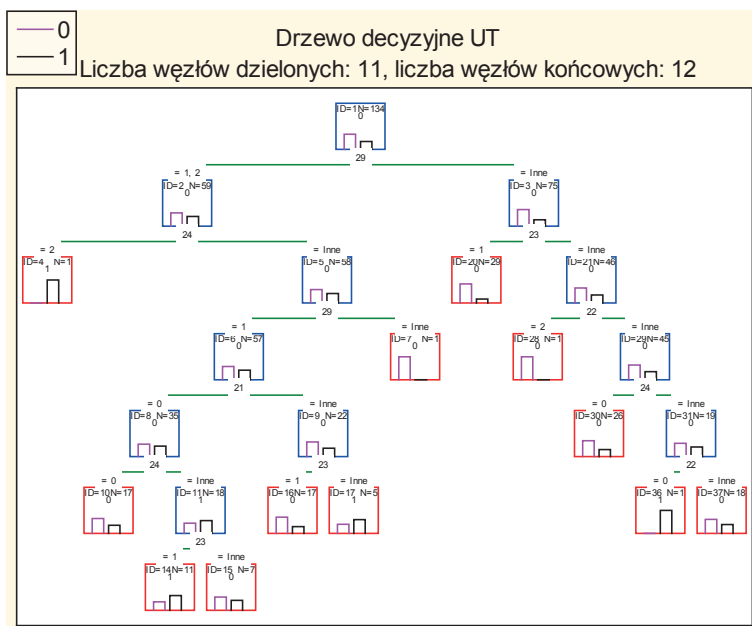
#### 4. Analiza porównawcza – nieparametryczna metoda drzew klasyfikacyjnych

Przeprowadzona analiza struktury była punktem wyjścia do klasyfikacji udzielonych odpowiedzi. Zagadnienie klasyfikacyjne mamy wtedy, gdy naszym celem jest predykcja wartości skategoryzowanej zmiennej zależnej (określenie przynależności przypadku do klasy, grupy, kategorii itp.) na podstawie jednej lub większej liczby zmiennych predykcyjnych, które mogą być ciągłe lub skategoryzowane. Wykorzystano nieparametryczną metodę drzew klasyfikacyjnych. Metodę tę spopularyzowali L. Breiman, J. Friedman, R. Olsen i C. Stone, wydając w 1984 r. książkę oraz opracowując program CART (*Classification and Regression Trees*). Drzewo jest graficzną prezentacją podziału wielowymiarowego zbioru zmiennych na rozłączne fragmenty. Procedura podziału ma charakter rekurencyjny. W każdym kolejnym kroku wyjściowy fragment zbioru jest rozdzielany w optymalny sposób na dwie lub więcej części za pomocą jednej zmiennej z analizowanego zbioru zmiennych. Zmienna oraz miejsce podziału są tak wybierane, aby zoptymalizować jednorodność uzyskanego podziału ze względu na wybraną cechę – zmienną zależną.

Metody drzew klasyfikacyjnych są nieparametryczne i nieliniowe. Wyniki wykorzystujące metody drzew klasyfikacyjnych i regresyjnych można ująć w postaci kilku warunków logicznych typu *jeżeli-to* (z węzłów drzewa). Nie ma więc na wstępie żadnego założenia co do natury związku między predyktorami a zmienną zależ-



ną – czy jest on liniowy, czy też związek ten modeluje konkretna funkcja wiążąca [Trzpiot, Ganczarek-Gamrot 2009, s. 92-104].



**Rys. 4.** Drzewo C&RT dla zmiennej zależnej „wyjazd na sześć miesięcy”, UT

Źródło: opracowanie własne.

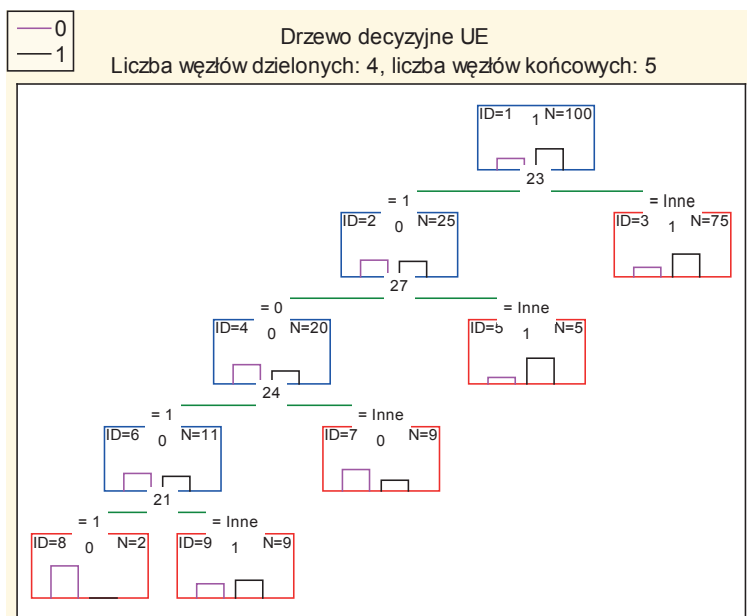
Odpowiedni rozmiar drzewa w analizie za pomocą drzew klasyfikacyjnych i regresyjnych jest istotnym problemem – zbyt duże drzewo może być trudne do zinterpretowania. Są pewne ogólne zasady mówiące o tym, jakie powinno być drzewo „właściwej wielkości”: powinno być wystarczająco złożone, by odzwierciedlać znane fakty, a jednocześnie powinno być jak najprostsze. Powinno wykorzystywać informacje, które dają przyrost trafności predykcyjnej, a zaniedbywać te, które takiego przyrostu nie dają. Powinno, o ile to możliwe, dawać lepsze zrozumienie opisywanego zjawiska.

Pierwszym kierunkiem badań było zbadanie motywacji towarzyszących dominującej decyzji o wyborze wyjazdu na sześć miesięcy<sup>3</sup>; wybrano też pięć czynników wybieranych najczęściej przez kandydatów do wyjazdu w obszarze pytań o oczekiwane korzyści związane z wyjazdem w ramach mobilności akademickiej (tab. 3).

Analizując kryteria ważące najistotniej, wśród kandydatów do wyjazdu w UT obserwujemy wpływ (rys. 4) zmiennej „wypracowanie ważnych dla mnie nawyków zawodowych” (29), następnie „pozyskanie wiedzy ważnej dla mojego przyszłego

<sup>3</sup> Jest to pogłębienie eksploracyjne pozyskanych informacji (por. [Szoltysek, Trzpiot 2015]).

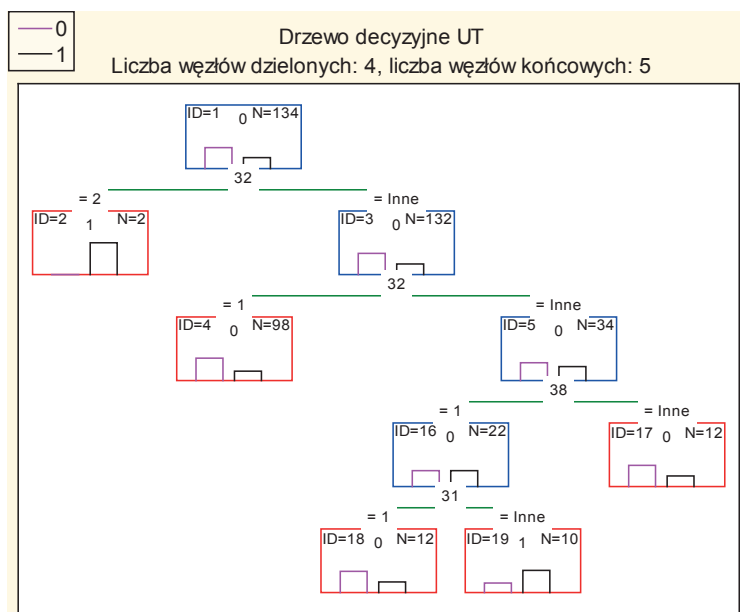
zawodu” (23) i „zwiększenie szans na pozyskanie pracy” (24). Analogiczne są obserwacje dla kryteriów wpływających najistotniej na decyzje kandydatów do wyjazdu w UE; zaobserwowano tu wpływ (rys. 5) zmiennej „pozyskanie wiedzy ważnej dla mojego przyszłego zawodu” (27).



**Rys. 5.** Drzewo C&RT dla zmiennej zależnej „wyjazd na sześć miesięcy”, UE

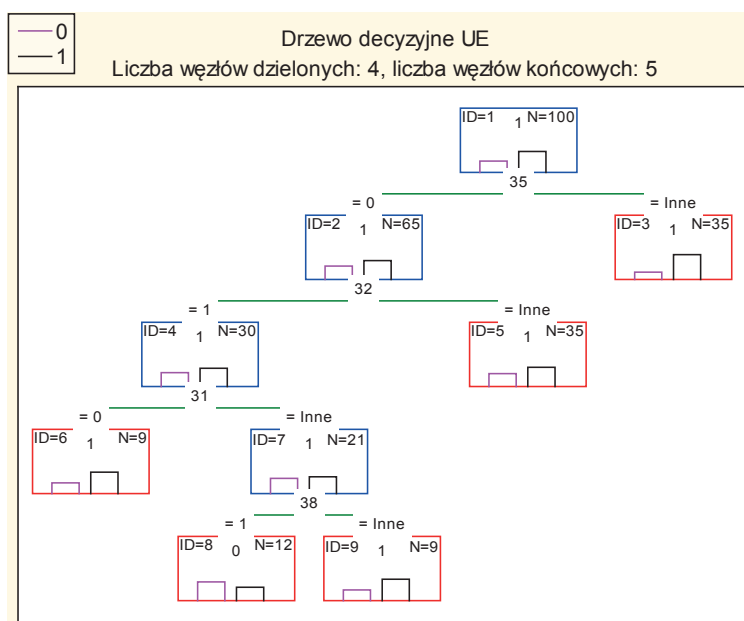
Źródło: opracowanie własne.

Kolejnym kierunkiem badań była analiza motywów podjęcia decyzji o wyborze wyjazdu na 6 miesięcy; wybrano także cztery czynniki najczęściej wskazywane przez kandydatów, skłaniające ich do wyjazdu, znajdujące się w obszarze pytań o kryteria wyboru uczelni (tab. 4). Analizując kryteria ważące najistotniej, wśród kandydatów do wyjazdu w UE obserwujemy wpływ na podejmowane decyzje następujących zmiennych (rys. 6): „wysoka jakość nauczania w tejże uczelni” (32), „atrakcyjność kraju, w którym znajduje się wybrana uczelnia” (38) oraz „ranking uczelni” (31). Analogiczne są obserwacje dla kryteriów wpływających najistotniej na decyzje wśród kandydatów do wyjazdu w UE; obserwujemy tu wpływ następujących zmiennych (rys. 7): „opinia znajomych” (35), „wysoka jakość nauczania w uczelni” (32) i „ranking uczelni” (31), jak również „atrakcyjność kraju, w którym znajduje się wybrana uczelnia” (38).



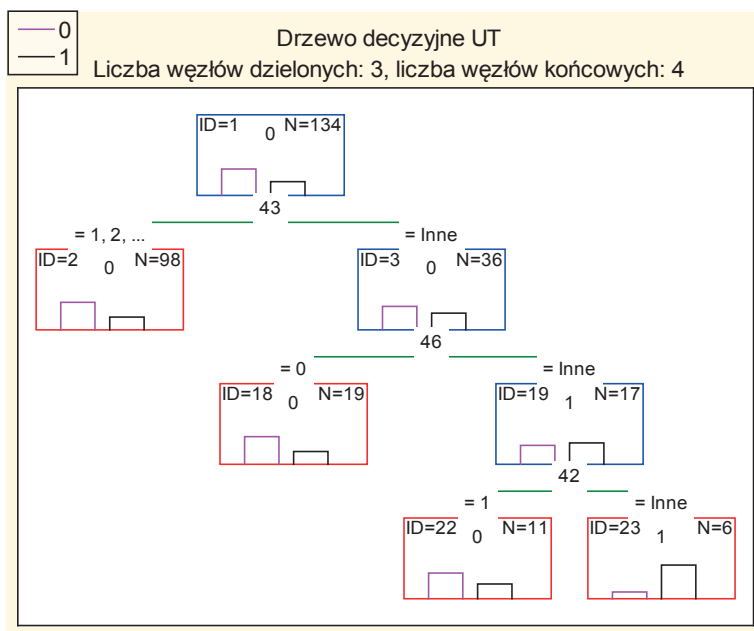
Rys. 6. Drzewo C&RT dla zmiennej zależnej „wyjazd na sześć miesięcy”, UT

Źródło: opracowanie własne.



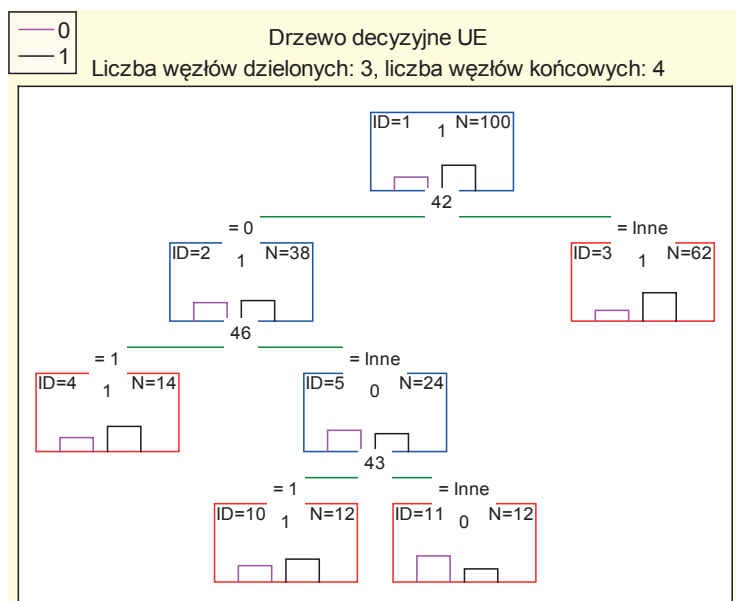
Rys. 7. Drzewo C&RT dla zmiennej zależnej „wyjazd na sześć miesięcy”, UE

Źródło: opracowanie własne.



Rys. 8. Drzewo C&RT dla zmiennej zależnej „wyjazd na 6 miesięcy”, UT

Źródło: opracowanie własne.



Rys. 9. Drzewo C&RT dla zmiennej zależnej „wyjazd na 6 miesięcy”, UE

Źródło: opracowanie własne.

Trzecim etapem badań było zbadanie motywacji towarzyszących dominującej decyzji o wyborze wyjazdu na sześć miesięcy; wybrano cztery czynniki wskazywane najczęściej przez kandydatów do wyjazdu w obszarze pytań kryteria przedmiotów do studiowania (tab. 5). Analizując kryteria ważące najistotniej wśród kandydatów do wyjazdu w UT, obserwujemy wpływ na podejmowane decyzje następujących zmiennych (rys. 8): „wykaz proponowanych przedmiotów z oferty uczelni” (43), „rekomendacja opiekuna roku, wykładowcy, biura współpracy” (46) oraz „opinia innych, informacje w Internecie” (42).

Analizując drzewo decyzyjne dla kryteriów wpływających najistotniej na decyzje wśród kandydatów do wyjazdu w UE, obserwujemy wpływ tych samych zmiennych, ale w innej sekwencji (rys. 9): najistotniejsza jest opinia innych, ważne są informacje w Internecie (42), następnie istotna jest rekomendacja opiekuna roku, wykładowcy, biura współpracy (46) oraz ważny jest wykaz proponowanych przedmiotów z oferty uczelni (43).

## 5. Dyskusja

Badanie powodów mobilności akademickiej polskiej młodzieży (dokonywane na tle porównania motywów młodzieży z innych krajów) może być przydatne w różnych perspektywach planistyczno-nadzorczych zarówno w przekroju instytucjonalnym, jak i w planowaniu strategii wymiany młodzieży między różnymi ośrodkami akademickimi. Ta tematyka była przez autorów niniejszego artykułu podejmowana już kilkakrotnie, w tym w artykule w roku 2015. Zaprezentowano wówczas wnioski o charakterze ogólnym: po pierwsze – mając świadomość motywacji pozamerytorycznej polskiej młodzieży, należy w większym stopniu analizować skuteczność wyjazdów w ramach mobilności akademickiej i weryfikować ofertę tych uczelni partnerskich, które w niedostatecznym stopniu zwracają uwagę na stronę edukacyjną, po drugie – młodzież, która nie osiągnęła założonych oficjalnie celów, należy zobowiązać do uzupełnienia braków we własnym zakresie i na własny koszt. Autorzy spotkali się w dyskusjach z sugestią, że być może wnioski te są zbyt drastyczne i – być może – krzywdzące naszą młodzież. W związku z tym autorzy postanowili ponownie, bazując na badaniach ankietowych przeprowadzonych według modelu poznawczego (por. [Szreder 2010, s. 152-153]) i stosując inne metody badawcze, zweryfikować poprawność uprzednio wyciągniętych wniosków.

Badana młodzież reprezentuje nie tylko dwa odmienne kraje, między którymi występują różnice kulturowe, społeczne i ekonomiczne, ale wpisana jest w silny nurt globalizacyjny, który można potraktować jako spoiwo i środowisko dla decyzji mobilności edukacyjnej. Doktryna mobilności edukacyjnej dla obu krajów jest taka sama, gdyż badane wyjazdy (lub chęć badanych do ich podjęcia) realizowane są w ramach tych samych programów, a przyświecające im cele są na poziomie polityki zbieżne. Przystąpienie krajów do tychże programów świadczy o podzieleniu założeń doktrynalnych oraz upatrywaniu w efektach migracji akademickiej konkretnych

korzyści zarówno osobistych jej uczestników, jak i na poziomie większych zbiorowości (np. grup zawodowych, społecznych itp.). Zaprezentowane postawy i motywacje studentów z badanych krajów w obu postępowaniach badawczych wykazały jednak, że motywy wyboru kraju i uczelni się różnią. Nadal zatem pozostaje nierozstrzygnięte pytanie, czy to jest zjawisko oczekiwane, gdy postrzega się je przez pryzmat często tu wspomianej doktryny. Na taki stan rzeczy bez wątplenia wpływa możliwość sfinansowania wyjazdów, tzn. przekonanie, że w trakcie pobytu kwestie finansowania nie będą przeszkodą w realizacji osobistych zamierzeń. Zamierzenia te, w przypadku młodzieży polskiej, są mniej zbieżne z założeniami mobilności akademickiej niż w przypadku młodzieży rosyjskiej.

Przeprowadzając dodatkowe analizy, omówione w niniejszym artykule, autorzy podtrzymują swoje stanowisko: postawy młodzieży polskiej, ujawnione w trakcie badań, należy uznać za mniej skupione na studiowaniu, pozwalające jednocześnie na wykorzystanie wyjazdu do zaplanowania swojej przyszłości (w tym zawodowej) przez nawiązanie nieformalnych relacji z innymi osobami. Młodzież rosyjska tymczasem postrzega wyjazdy w ramach mobilności akademickiej jako szansę na rozwój zawodowy – możliwości zwiększenia kompetencji zawodowych to jedna ze ścieżek kariery zawodowej tej grupy badanych osób. W związku z tym sformułowane uprzednio sugestie odnośnie do dokładnego i prowadzonego pod innym kątem weryfikowania partnerów zagranicznych oraz egzekwowania od studentów kosztów wyjazdów, gdy ci nie wypełnili założeń doktrynalnych związanych z wyjazdami, autorzy nadal uważają za uzasadnione.

## 6. Podsumowanie

Uczestnictwo młodzieży w mobilności akademickiej należy uznać za zjawisko korzystne w różnych wymiarach (wspomnianym już osobistym, grupowym itd.), mimo że ujawnione w badaniu motywy nie korespondują w bezpośredni sposób z założeniami doktryny migracji edukacyjnej. Pozyskana wiedza z tego badania zarówno może posłużyć do tworzenia programów kształtujących właściwe postawy kandydatów do wyjazdów, jak również umożliwia partnerom zagranicznym lepsze zrozumienie postaw i zachowań młodzieży przyjmowanej w ramach wymiany studenckiej na określony czas w swoim kraju (mam tu na myśli lepsze zrozumienie Rosjan w Polsce i Polaków w Rosji). Zrozumienie głębszych motywów takich zachowań i postaw<sup>4</sup> wykracza poza zakres kompetencji autorów tego tekstu i mogłoby być uznane za przejaw nadmiernej i źle ukierunkowanej ciekawości.

---

<sup>4</sup> Postawa składa się z reakcji emocjonalnej, poznawczej i behawioralnej, ta ostatnia zaś jest działaniem obserwowanym jako zachowanie.

## Literatura

- Baron B., 1993, *The politics of academic mobility in Western Europe*, Higher Education Policy, vol. 6, no. 3.
- Breiman L., Friedman J., Olsen R., Stone C., 1984, *Classification and Regression Trees*, Wadsworth, Belmont, CA.
- Chmielecka E., 2007, *Proces boloński: scenariusze rozwoju*, [w:] *Co dzieli, co integruje Wspólnotę Europejską?*, Żukrowska K. (red.), Warszawa.
- Chmielecka E., 2013, *Proces boloński i krajowe ramy kwalifikacji dla szkolnictwa wyższego*, Studia BAS nr 3(35), www.bas.sejm.gov.pl.
- Deklaracja bolońska. Szkolnictwo wyższe w Europie, 19 czerwca 1999, <http://ehea.info> (5.05.2015).
- Hut P., Jaroszevska E., 2011, *Studenci zagraniczni w Polsce na tle migracji edukacyjnej w świecie*, Badania. Ekspertyzy. Rekomendacje, Fundacja Instytut Spraw Publicznych, Warszawa.
- Kopaliński W., 1989, *Słownik wyrazów obcych i zwrotów obcojęzycznych*, PWN, Warszawa.
- Szapiro T., 2012, *Proces boloński: nowe szanse czy nieznanne zagrożenie*, [w:] *Ekonomiczne studia licencjackie z perspektywy absolwenta i władz uczelni*, Drogosz-Zabłocka E., Minkiewicz B. (red.), Wydawnictwo UW, Centrum Badań Polityki Naukowej i Szkolnictwa Wyższego, Warszawa.
- Szreder M., 2010, *Metody i techniki sondażowych badań opinii*, PWE, Warszawa.
- Szoltysek J., 2009, *Logistyka miejska*, Akademia Ekonomiczna w Katowicach, Katowice.
- Szoltysek J., 2011, *Kreowanie mobilności mieszkańców miast*, Kluwer.
- Szoltysek J., 2016, *Logistyka miasta*, PWE, Warszawa.
- Szoltysek J., Jeziorski P., Trzpiot G., 2011, *Analiza uwarunkowań podejmowania decyzji o wyborze alternatywnych sposobów realizacji podróży miejskich*, [w:] *Logistyka. Współczesne wyzwania*, cz. 2, Szoltysek J., Detynia B. (red.), Wydawnictwo PWSZ im. Angelusa Silesiusa w Wałbrzychu, Wałbrzych, s. 127-146.
- Szoltysek J., Trzpiot G., 2011a, *Klasyfikacja oczekiwań i preferencji komunikacyjnych studentów*, Śląski Przegląd Statystyczny, 9 (15), s. 21-32.
- Szoltysek J., Trzpiot G., 2011b, *Preferencje komunikacyjne studentów jako przesłanki kształtowania programów mobilnościowych*, Transport Miejski i Regionalny, nr 4/2011, s. 28-33.
- Szoltysek J., Trzpiot G., 2012a, *Cluster analysis in description some communication behavior*, Zeszyty Naukowe Politechniki Częstochowskiej, Zarządzanie, 5, s. 75-85.
- Szoltysek J., Trzpiot G., 2012b, *Drzewa klasyfikacyjne w badaniu preferencji komunikacyjnych*, Studia Ekonomiczne, 97, Uniwersytet Ekonomiczny w Katowicach, Zeszyty Naukowe Wydziałowe, *Modelowanie preferencji a ryzyko* 12, Trzaskalik T. (red.), s. 213-230.
- Szoltysek J., Trzpiot G., 2015, *Analiza motywacji mobilności edukacyjnej wybranych uczelni Polski i Rosji z wykorzystaniem analizy skupień*, Ekonometria, 4(50), Uniwersytet Ekonomiczny we Wrocławiu, s. 159-169.
- Truszczyński J., 2012, *Erasmus w Polsce. Polska w Erasmusie*, Fundacja Rozwoju Systemu Edukacji, Warszawa.
- Trzpiot G., 2011, *Statystyczna analiza decyzji*, Uniwersytet Ekonomiczny w Katowicach, Katowice.
- Trzpiot G., Ganczarek-Gamrot A., 2009, *Decision trees for a virtual supply chain*, Prace Naukowe Uniwersytetu Ekonomicznego we Wrocławiu, 65, Ekonometria 25.
- Urry J., 2009, *Socjologia mobilności*, PWN, Warszawa.