

PRACE NAUKOWE

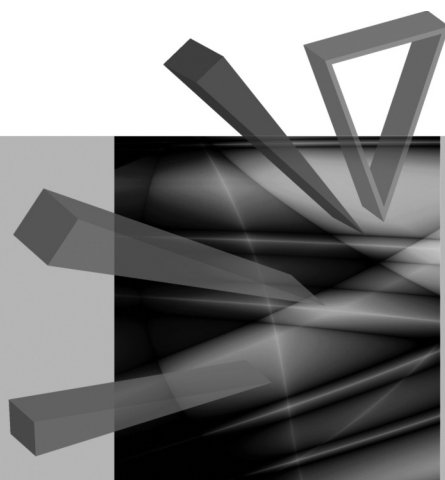
Uniwersytetu Ekonomicznego we Wrocławiu

RESEARCH PAPERS

of Wrocław University of Economics

227

Polityka spójności w okresie 2014–2020 a rozwój regionów Europy



pod redakcją

Ewy Pancer-Cybulskiej

Ewy Szostak



Wydawnictwo Uniwersytetu Ekonomicznego we Wrocławiu
Wrocław 2011

Recenzenci: Stanisław Ciok, Andrzej Rączaszek

Redaktor Wydawnictwa: Agnieszka Flasińska

Redaktor techniczny: Barbara Łopusiewicz

Korektor: Barbara Łopusiewicz

Łamanie: Beata Mazur

Projekt okładki: Beata Dębska

Publikacja jest dostępna na stronie www.ibuk.pl

Streszczenia opublikowanych artykułów są dostępne w międzynarodowej bazie danych The Central European Journal of Social Sciences and Humanities <http://cejsh.icm.edu.pl> oraz w The Central and Eastern European Online Library www.ceeol.com

Informacje o naborze artykułów i zasadach recenzowania znajdują się na stronie internetowej Wydawnictwa www.wydawnictwo.ue.wroc.pl

Kopiowanie i powielanie w jakiegokolwiek formie wymaga pisemnej zgody Wydawcy

© Copyright Uniwersytet Ekonomiczny we Wrocławiu
Wrocław 2011

ISSN 1899-3192

ISBN 978-83-7695-151-5

Wersja pierwotna: publikacja drukowana

Druk: Drukarnia TOTEM

Spis treści

Wstęp	9
-------------	---

Część 1. Polityka spójności w Polsce w kontekście wyzwań rozwojowych

Marek W. Kozak: Polska polityka spójności – wyzwania	13
Stanisław Korenik: Region ekonomiczny wobec nowych wyzwań	25
Krystian Heffner, Piotr Gibas: Regiony słabiej rozwinięte a efekty polityki spójności w Polsce	36
Magdalena Pronobis: Polityka regionalna Unii Europejskiej: źródła nieefektywności	53
Urszula Kalina-Prasznic: Systemy emerytalne a spójność społeczna	65
Małgorzata Rogowska: Znaczenie kultury w polityce spójności UE	75
Danuta Legucka: Determinanty rozwoju obszarów wiejskich a polityka spójności Unii Europejskiej	84
Monika Słupińska: Regiony w europejskiej polityce spójności w okresie 2014–2020	96
Alicja Zakrzewska-Półtorak: Możliwości poprawy skuteczności administracji publicznej w kontekście założeń polityki spójności Unii Europejskiej na lata 2014–2020	107
Ewa Szostak: Polityka innowacyjna w Polsce wobec wyzwań strategii <i>Europa 2020</i>	117

Część 2. Polityka spójności w doświadczeniach polskich regionów

Barbara Kryk, Beata Skubiak: Współczesny paradygmat rozwoju i realizacja polityki strukturalnej w regionie zachodniopomorskim w latach 2004–2008	131
Joanna Kenc: Rozwój współpracy partnerskiej miast Dolnego Śląska	143
Iwona Kukulak-Dolata: Analiza potencjału integracji cyfrowej mazowieckich instytucji samorządowych	154
Wioletta Czemieli-Grzybowska: Wsparcie rozwoju eksportu przedsiębiorstw w województwie podlaskim w ramach polityki spójności	163
Alicja Małgorzata Graczyk: Realizacja celów polityki spójności na przykładzie rozwoju morskich farm wiatrowych w Polsce	174
Andrzej Graczyk: Ekonomiczne problemy wykorzystania energii w budynkach użyteczności publicznej	182
Dorota Rynio: Polityka spójności a nowy paradygmat polityki regionalnej w Polsce	192

Agnieszka Wojewódzka-Wiewiórska: Zróżnicowanie powiatów w Polsce w zakresie poziomu rozwoju społeczno-ekonomicznego.....	202
Anna Nowak: Rola rolnictwa jako integralnego elementu rozwoju polskich regionów	212
Wiesława Lizińska, Roman Kisiel, Lucyna Szczebiot-Knoblach: Uwarunkowania rozwoju Specjalnych Stref Ekonomicznych w Polsce i jego perspektywy	223
Maria Bucka: Funkcjonowanie polskich przedsiębiorstw w okresie spowolnienia gospodarczego w Polsce	233

Summaries

Part 1. Cohesion Policy in Poland in the context of development challenges

Marek W. Kozak: Polish cohesion policy – challenges ahead.....	24
Stanisław Korenik: Economic region towards new challenges	35
Krystian Heffner, Piotr Gibas: Lesser developed regions and cohesion policy effects in Poland.....	52
Magdalena Pronobis: Regional Policy of the European Union: sources of ineffectiveness	64
Urszula Kalina-Prasznic: Pension systems and social cohesion.....	74
Małgorzata Rogowska: The importance of culture in the EU cohesion policy	83
Danuta Legucka: Determinants of rural development and the European Union cohesion policy	95
Monika Słupińska: Regions in European cohesion policy during the period 2014-2020	106
Alicja Zakrzewska-Póltorak: Opportunities to improve the effectiveness of public administration in the context of EU cohesion policy 2014-2020	116
Ewa Szostak: Innovation policy in Poland towards the challenge of <i>Europe 2020</i> Strategy	127

Part 2. Cohesion Policy in Polish regions experience

Barbara Kryk, Beata Skubiak: Modern paradigm of development and implementation of structural policies in the West Pomeranian region in the years 2004–2008.....	142
Joanna Kenc: The development of town twinning cooperation in Lower Silesia.....	153
Iwona Kukulak-Dolata: Analysis of the digital integration potential of the Mazowieckie local government institutions	162
Wioletta Czemiel-Grzybowska: Support of export development of businesses in Podlaskie voivodeship in the cohesion policy.....	173

Alicja Małgorzata Graczyk: Cohesion policy accomplishment based on offshore wind farms development in Poland	181
Andrzej Graczyk: Economic problems of energy use in public service buildings.....	191
Dorota Rynio: Cohesion Policy and a new paradigm of regional policy in Poland	201
Anna Wojewódzka-Wiewiórska: Districts division in Poland in terms of the socio-economic development level.....	211
Anna Nowak: The role of agriculture as an integral element of Polish regions development.....	222
Wiesława Lizińska, Roman Kisiel, Lucyna Szczebiot-Knoblauch: Conditions for the development of special economic zones in Poland and its perspective	232
Maria Bucka: Behavior of Polish enterprises during economic slowdown in Poland	241

Agnieszka Wojewódzka-Wiewiórska

Szkoła Główna Gospodarstwa Wiejskiego w Warszawie

ZRÓŻNICOWANIE POWIATÓW W POLSCE W ZAKRESIE POZIOMU ROZWOJU SPOŁECZNO-EKONOMICZNEGO

Streszczenie: Celem opracowania jest określenie stopnia rozwoju społeczno-gospodarczego populacji generalnej powiatów w Polsce. Wskazano występujące zróżnicowania w poziomie rozwoju między powiatami, uwzględniając zmiany w czasie. Poziom rozwoju populacji generalnej powiatów w Polsce określono na podstawie zbudowanego wskaźnika rozwoju powiatów (*W*). Źródło danych stanowił Bank Danych Lokalnych (BDL) GUS za lata 2004 i 2009. Stwierdzono występowanie różnic w poziomie rozwoju powiatów w analizowanym okresie, także w przekroju województw. Najlepszą strukturą powiatów według wskaźnika rozwoju w 2009 r. charakteryzowały się województwa śląskie, małopolskie i pomorskie, a najmniej korzystną – województwa podlaskie i lubelskie. W 2009 r. wartość wskaźnika rozwoju powiatów w 42,2% powiatów zmniejszyła się względem 2004 r., a w przypadku 40,4% powiatów wzrosła.

Słowa kluczowe: powiat, poziom rozwoju, wskaźnik rozwoju.

1. Wstęp

Występujące w Polsce dysproporcje terytorialne nie są typowe tylko dla Polski. Widoczne różnice w wartościach wskaźników opisujących stopień rozwoju różnych jednostek terytorialnych (np. nierównomierne rozłożenie PKB w poszczególnych województwach) świadczą o istniejących w Polsce wyraźnych dysproporcjach rozwojowych. Mają one różny wymiar¹. Zróżnicowanie w zakresie poziomu rozwoju społeczno-ekonomicznego widoczne jest między Polską wschodnią i zachodnią oraz między centralną częścią kraju (województwo mazowieckie z Warszawą) a pozostałymi regionami. Obserwowane są również rosnące dysproporcje rozwojowe wewnątrzregionalne (wewnątrz województw). Uznawane są one za największe, jakie występują w krajach OECD², w związku z pogłębiającymi się różnicami w rozwoju gospodarczym między dużymi obszarami miejskimi a pozostałymi obszarami³,

¹ *Przeglądy terytorialne OECD, Polska*, MRR, OECD 2008, s. 40–45.

² *Przeglądy terytorialne...*, s. 40.

³ T.G. Grosse, *Polityka regionalna Unii Europejskiej. Przykład Grecji, Włoch, Irlandii i Polski*, ISP, Warszawa 2004, s. 212.

zwłaszcza obszarami wiejskimi. Przyczyn istniejącej sytuacji jest wiele. Znaczna część uwarunkowań rozwoju zakorzeniona jest w historii kraju i tej części Europy⁴. Należy wymienić podziały sięgające przynajmniej okresu rozbiorowego, okres PRL i skutki transformacji systemowej w Polsce, które spowodowały utratę konkurencyjności niektórych regionów. Negatywne skutki wymienionych kwestii zostały wzmocnione brakiem polityki mającej na celu przeciwdziałanie zróżnicowaniom i jednocześnie sprzyjającej wzmocnieniu konkurencyjności regionów lub niską efektywnością prowadzonych w tym zakresie działań⁵. Istotna zmiana polityki nastąpiła w związku z reformą administracyjną w Polsce i wyłonieniem 16 województw oraz w kontekście przystąpienia Polski do Unii Europejskiej.

2. Cel i zakres badań

Celem opracowania jest określenie stopnia rozwoju społeczno-gospodarczego populacji generalnej powiatów w Polsce. Wskazano występujące zróżnicowania w poziomie rozwoju między powiatami, uwzględniając zmiany w czasie.

Poziom rozwoju powiatów określono na podstawie zbudowanego wskaźnika rozwoju powiatów (W). Źródło danych stanowił Bank Danych Lokalnych (BDL) GUS za lata 2004 i 2009.

3. Określenie poziomu rozwoju powiatów

W wyborze zmiennych do budowy wskaźnika rozwoju określającego poziom rozwoju społeczno-gospodarczego powiatów wzięto pod uwagę kryteria merytoryczne, formalne i statystyczne⁶.

Kryteria merytoryczne⁷ dotyczące rozwoju jednostek terytorialnych obejmowały badania A. Zeliasia, M. Sej-Kolasy i A. Zielińskiej oraz A. Harańczyk⁸.

⁴ Tamże, s. 216.

⁵ Tamże, s. 218–219; Z. Strzelecki (red.), *Gospodarka regionalna i lokalna*, Wydawnictwo Naukowe PWN, Warszawa 2008, s. 116.

⁶ D. Strahl (red.), *Metody oceny rozwoju regionalnego*, AE, Wrocław 2006, s. 33; A. Wojewódzka, *Klasyfikacja gmin miejsko-wiejskich województwa mazowieckiego według poziomu rozwoju*, [w]: D. Strahl (red.), *Gospodarka lokalna i regionalna w teorii i praktyce*, Prace Naukowe Akademii Ekonomicznej nr 1161, AE, Wrocław 2007, s. 362.

⁷ Przegląd podejść badawczych i wskaźników stosowanych do określenia stopnia rozwoju jednostek terytorialnych: A. Wojewódzka, *Rozwój jednostek terytorialnych – rozważania definicyjne i sposoby pomiaru*, [w]: M. Stawicki (red.), *Fundusze europejskie w gminach: rozwój lokalny, wykorzystanie środków UE, rekomendacje dla samorządów* [Dokument elektroniczny MRR], Warszawa 2009, s. 6–14.

⁸ A. Zeliś (red.), *Taksonomiczna analiza przestrzennego zróżnicowania poziomu życia w Polsce w ujęciu dynamicznym*, AE, Kraków 2000, s. 103–106, 133–134; M. Sej-Kolasa, A. Zielińska, *Analiza porównawcza gmin woj. dolnośląskiego na podstawie wybranych wskaźników zrównoważonego rozwoju*, [w]: K. Jajuga, M. Walesiak (red.), *Klasyfikacja i analiza danych. Teoria i zastosowania*, Prace Naukowe Akademii Ekonomicznej nr 942, Taksonomia 9, AE, Wrocław 2002, s. 102; T. Famulska, K. Znaniecka (red.), *Finansowe aspekty rozwoju lokalnego*, AE, Katowice 2004, s. 20–21.

Tabela 1. Zmienne wybrane do budowy wskaźnika rozwoju powiatów (W_r)

Symbol	Nazwa
x_1	dochody własne budżetu powiatu na 1 mieszkańca (zł)
x_2	dochody ogółem budżetu powiatu na 1 mieszkańca (zł)
x_3	wydatki ogółem budżetu powiatu na 1 mieszkańca (zł)
x_4	wydatki inwestycyjne budżetu powiatu na 1 mieszkańca (zł)
x_5	udział ludności w wieku produkcyjnym (faktycznie zamieszkałej) wobec ludności ogółem (%)
x_6^*	stopa bezrobocia rejestrowanego (%)
x_7	długość dróg o nawierzchni twardej na 1 km ²
x_8	długość sieci wodociągowej na 1 km ²
x_9	długość sieci kanalizacyjnej na 1 km ²
x_{10}	liczba oczyszczalni na 1000 osób
x_{11}	liczba lekarzy medycyny (ogółem) na 10 000 osób
x_{12}^*	liczba ludności na 1 aptekę
x_{13}	przyrost naturalny na 1000 mieszkańców
x_{14}	gęstość zaludnienia (osoba na 1 km ²)

* Zmienne destymulanty. Pozostałe zmienne o charakterze stymulant.

Źródło: opracowanie własne na podstawie: M. Stawicki, A. Wojewódzka, J. Zając, *Uwarunkowania absorpcji funduszy strukturalnych UE na poziomie powiatów. Analiza i rekomendacje*, MRR, Warszawa 2009; A. Wojewódzka-Wiewiórska, *Możliwości wykorzystania syntetycznego miernika rozwoju na przykładzie powiatów*, „Roczniki Naukowe SERiA”, t. XIII, z. 3, Warszawa–Poznań–Wrocław 2011.

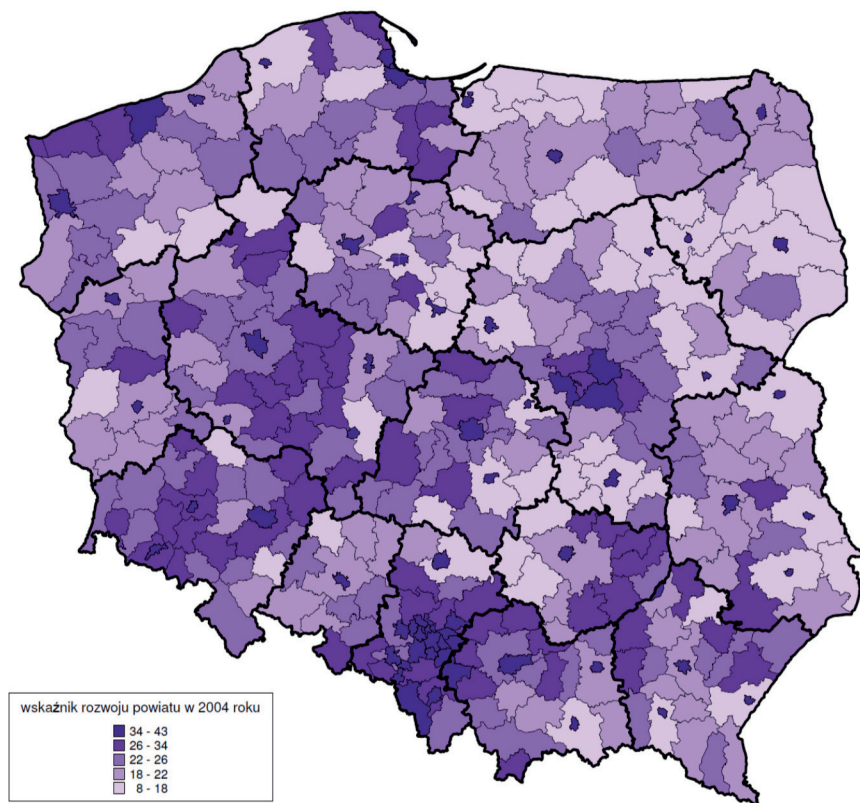
Uwzględniając kryteria formalne, w badaniu wzięto pod uwagę zmienne diagnostyczne mierzalne, kompletne i dostępne. Ostatecznie wybrano 14 wskaźników (tab. 1) opisujących poziom rozwoju powiatów⁹.

Określenie stopnia rozwoju powiatów przebiegało w etapach. Dokonano podziału zmiennych na stymulanty i destymulanty. Zmienne o charakterze nominant nie wystąpiły. Następnie uwzględniając kwartale, wartościom każdej zmiennej zależnie od jej charakteru nadano rangi (od 1 do 4 w przypadku stymulant oraz od –1 do –4 w przypadku destymulant). W wyniku zsumowania uzyskanych dla każdego powiatu wartości poszczególnych zmiennych uzyskano wskaźnik rozwoju powiatu (W_r). Aby uzyskać ranking powiatów ze względu na poziom rozwoju, dokonano porządkowania liniowego obiektów według W_r . Na podstawie obliczonego wskaźnika W_r przeprowadzono analizę porównawczą powiatów ze względu na poziom rozwoju z wykorzystaniem podstawowych statystyk opisowych.

⁹ Opisana metodyka budowy wskaźnika rozwoju została wykorzystana i sprawdzona w badaniu ewaluacyjnym realizowanym dla MRR wobec powiatów ziemskich w Polsce. Zob.: M. Stawicki, A. Wojewódzka, J. Zając, wyd. cyt.

4. Wyniki badań

Poziom rozwoju powiatów w Polsce w latach 2004 i 2009 przedstawiono na rys. 1–4. Strukturę powiatów w poszczególnych województwach przedstawiono na podstawie kwartyli (rys. 2 i 4).



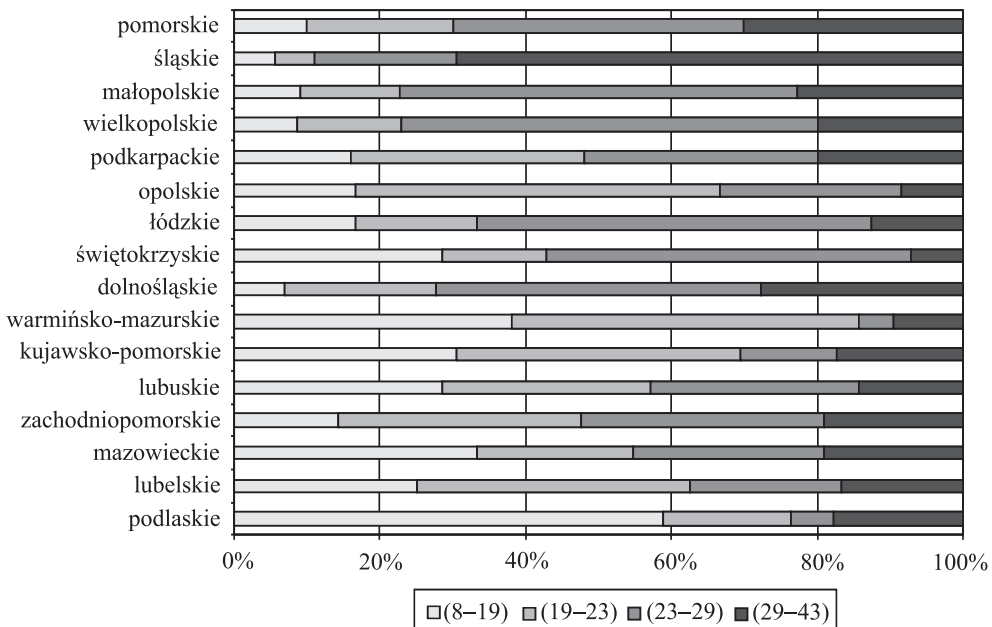
Rys. 1. Poziom rozwoju powiatów w Polsce według W_r w 2004 roku

Źródło: opracowanie własne na podstawie: Bank Danych Lokalnych, GUS, 2004.

Najlepszą strukturą powiatów według W_r w 2009 r. (rys. 2) charakteryzuje się województwo śląskie, gdzie aż 72% powiatów należy do przedziału o najwyższych wartościach wskaźnika rozwoju, a tylko 8,3% obiektów do przedziału o najniższych wartościach¹⁰. Korzystna struktura dotyczy także województwa małopolskiego (po-

¹⁰ Województwo śląskie wyraźnie wyróżnia się, jeżeli chodzi o strukturę powiatów. Co trzeci powiat w tym województwie jest miastem ma prawach powiatu. W województwie mazowieckim jednostki te stanowią 7,7%. W pozostałych województwach ich udział zawiera się w przedziale od 3 do 6%, poza województwami świętokrzyskim i opolskim, w których miasta na prawach powiatu stanowią po ok. 1,5% ogólnej liczby powiatów.

wiaty należące do najwyższego przedziału stanowią 31,8%, a 45,5% powiatów należy do kolejnego przedziału) oraz województwa pomorskiego (25% powiatów zaliczanych jest do przedziału o najwyższych wartościach wskaźnika, brak jednocześnie powiatów należących do pierwszego przedziału).



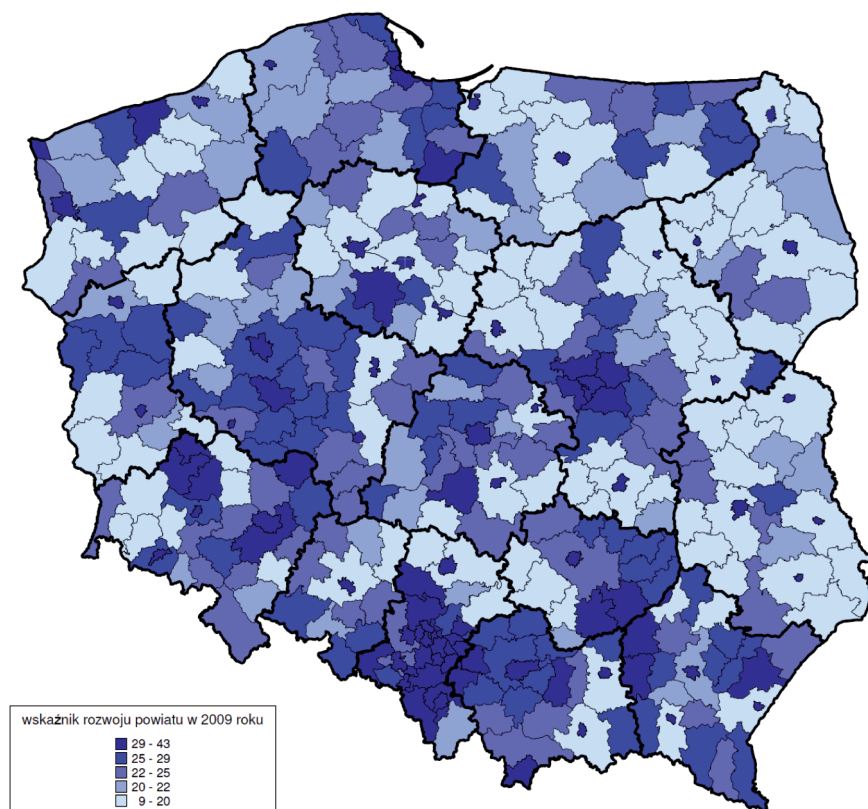
Rys. 2. Struktura powiatów według W_r w układzie województw w 2004 roku (%)

Źródło: opracowanie własne na podstawie: Bank Danych Lokalnych, GUS, 2004.

Stosunkowo wysokim (52,9%) odsetkiem powiatów o najniższych wartościach wskaźnika w 2009 r. charakteryzują się województwa podlaskie oraz lubelskie (50%). W przypadku województwa podlaskiego nastąpiła pewna poprawa struktury w stosunku do 2004 r. (udział powiatów z przedziału pierwszego był na poziomie 59%), natomiast w województwie lubelskim (rys. 4) niekorzystna już sytuacja jeszcze się pogorszyła.

Zaskakująca jest struktura województwa mazowieckiego w 2009 r., gdzie udział powiatów o najniższych wskaźnikach jest na poziomie 38% (w 2004 r. co trzeci powiat należał do grupy o najniższych wartościach wskaźnika). Jednocześnie 47,5% powiatów województwa ma wskaźniki rozwoju z dwóch najlepszych przedziałów, co stanowi niewielki wzrost ich udziału wobec stanu z 2004 r.

Podstawowe statystyki opisowe wskaźnika W_r w przekroju województw przedstawiono w tab. 2. Średnia arytmetyczna W_r w 2004 r. zawiera się w przedziale od 20,76 do 32,69, podczas gdy w 2009 r. w przedziale od 21,71 do 32,28.

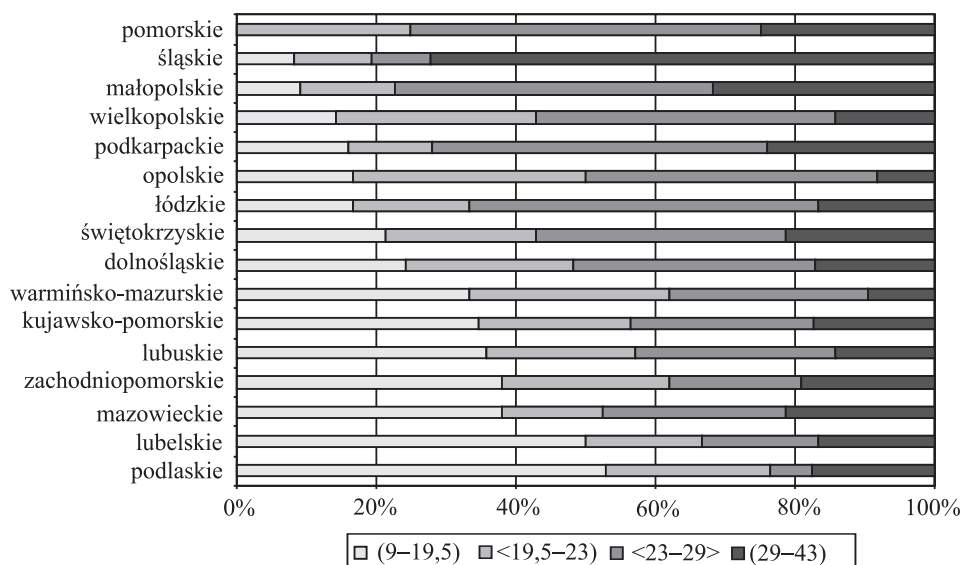


Rys. 3. Poziom rozwoju powiatów w Polsce według W_r w 2009 roku

Źródło: opracowanie własne na podstawie: Bank Danych Lokalnych, GUS, 2009.

Średnia arytmetyczna dla wskaźnika rozwoju powiatów w Polsce w 2004 r. wynosiła 25,04 i była niższa niż w 2009 r. (25,14). Dla powiatów z wyłączeniem miast na prawach powiatu średnia wskaźnika W_r w 2004 r. wynosiła 22,02 (w 2009 r. średnia to 22,25). Zdecydowanie większą średnią wartość wskaźnika miały miasta na prawach powiatu, odpowiednio 39,63 i 39,26 w kolejnych analizowanych latach.

Porównanie wartości wskaźników rozwoju w 2009 r. względem 2004 r. pozwala stwierdzić (rys. 5), że wartość wskaźnika zmniejszyła się w większości powiatów (42,2%), wzrosła w przypadku 40,4% obiektów, a nie zmieniła się w 17,4% wszystkich jednostek. W powiatach z wyłączeniem miast na prawach powiatu proporcje obiektów zależnie od wartości wskaźnika są inne – w przypadku 44,9% powiatów wskaźnik zwiększył się, w 42,03% zmniejszył się, a tylko w 13,1% pozostał bez zmian.



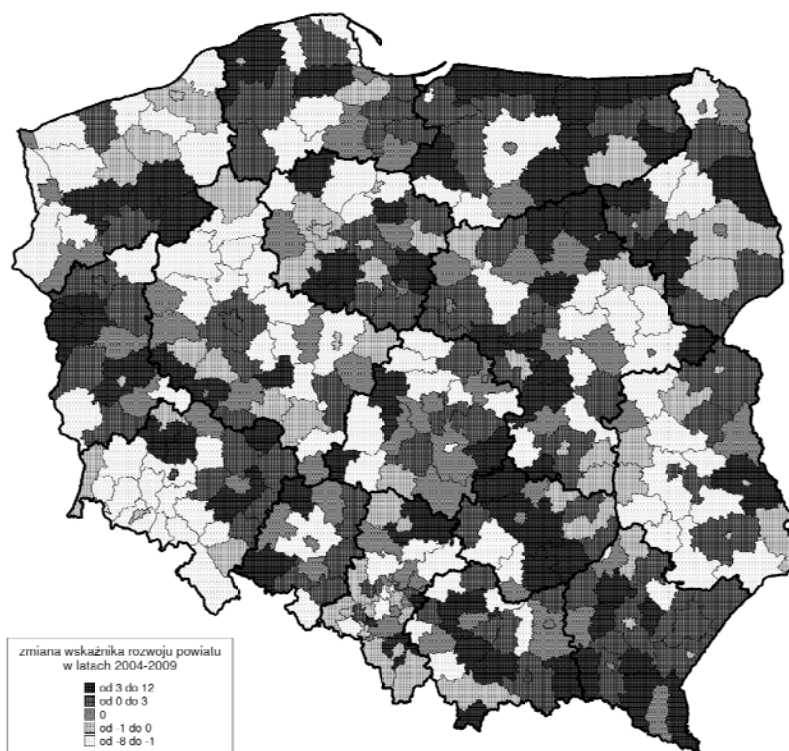
Rys. 4. Struktura powiatów według W_r w układzie województw w 2009 roku (%)

Źródło: opracowanie własne na podstawie: Bank Danych Lokalnych, GUS, 2009.

Tabela 2. Wartość wskaźnika W_r według województw w latach 2004 i 2009

Województwo	Średnia arytmetyczna		Maksimum		Minimum	
	2004	2009	2004	2009	2004	2009
Lubelskie	22,92	21,71	42	42	8	9
Podlaskie	21,18	21,88	42	42	10	11
Warmińsko-mazurskie	20,76	22,81	40	40	15	13
Zachodniopomorskie	24,10	23,10	41	40	12	15
Mazowieckie	22,60	23,21	43	43	11	11
Opolskie	22,33	23,75	40	40	12	16
Kujawsko-pomorskie	23,22	23,78	42	41	13	15
Łódzkie	24,63	24,33	42	42	10	10
Lubuskie	24,00	24,36	42	42	16	15
Świętokrzyskie	23,79	25,14	41	41	15	14
Dolnośląskie	26,31	25,38	40	41	16	17
Wielkopolskie	26,51	25,46	43	43	17	16
Podkarpackie	24,92	26,44	43	42	14	16
Pomorskie	27,10	27,00	42	41	17	20
Małopolskie	27,00	27,68	41	42	16	18
Śląskie	32,69	32,28	41	41	15	17

Źródło: opracowanie własne.

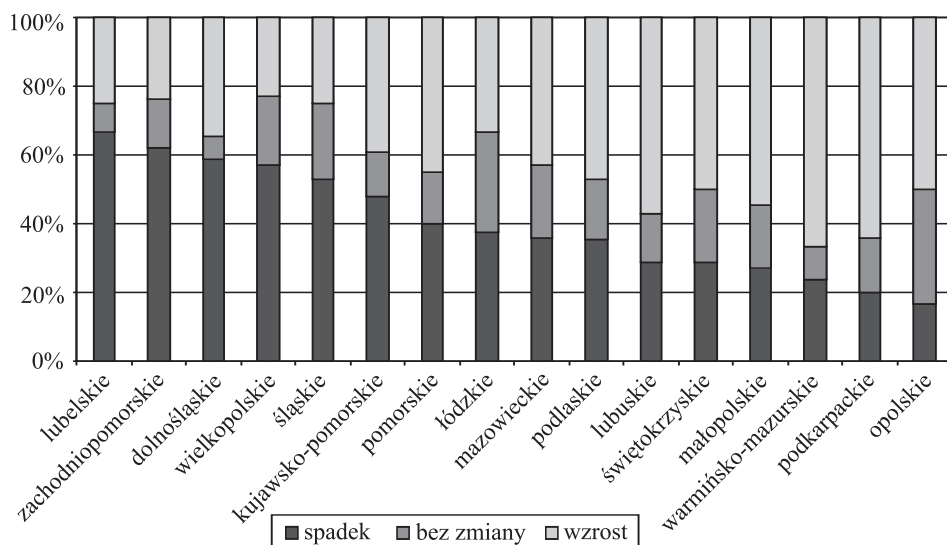


Rys. 5. Zmiany wskaźnika W_p w powiatach w latach 2004–2009

Źródło: opracowanie własne.

W miastach na prawach powiatu wskaźnik rozwoju w 2009 r. w stosunku do analizowanego roku bazowego zmniejszył się aż w przypadku 43,07% powiatów z grupy, na niezmiennym poziomie pozostawał dla 38,5%, a wzrósł w 18,5% miast na prawach powiatu. Świadczy to o nieco innym charakterze zmian w zależności od rodzaju powiatu.

Stwierdzono, że w 2009 r. w ponad połowie powiatów w przypadku województw lubelskiego (66,7%), zachodniopomorskiego (61,9%), dolnośląskiego (58,6%), wielkopolskiego (57,1%) i śląskiego (52,8%) nastąpił spadek wartości wskaźnika rozwoju w porównaniu do 2004 r. (rys. 6). Największy wzrost wartości wskaźnika rozwoju powiatów nastąpił natomiast w następujących województwach: warmińsko-mazurskim (66,7%), podkarpackim (64%), lubuskim (57%), małopolskim (55%) oraz świętokrzyskim i opolskim (po 50%). Zaskakująca jest poprawa wskaźników rozwoju powiatów w województwach zaliczanych do Polski Wschodniej. W województwie podlaskim w przypadku 47% powiatów nastąpił wzrost wskaźnika. Jedynie województwo lubelskie jest w stosunkowo niekorzystnej sytuacji, bo tylko w 25% powiatów tego województwa odnotowano wzrost wartości wskaźnika rozwoju w 2009 r. w porównaniu z 2004 r.



Rys. 6. Zmiany wskaźnika W_r w powiatach według województw w latach 2004–2009

Źródło: opracowanie własne.

5. Wnioski

Na podstawie przeprowadzonych badań obejmujących określenie poziomu rozwoju populacji generalnej powiatów w Polsce w latach 2004 i 2009 oraz analizę zmian w tym zakresie można sformułować następujące wnioski.

1. Widoczne są wyraźne różnice w poziomie rozwoju powiatów w analizowanym okresie, także w przekroju województw. Najlepszą strukturą powiatów według wskaźnika rozwoju w 2009 r. charakteryzowały się województwa: śląskie, małopolskie i pomorskie, a najmniej korzystna sytuacja występowała w województwach podlaskim i lubelskim. Wartość wskaźnika rozwoju powiatów w 2009 r. względem 2004 r. zmniejszyła się w przypadku 42,2%, wzrosła w 40,4% powiatów, a w 17,4% jednostek nie zmieniła się. Szczególnie widoczna jest poprawa wskaźników rozwoju powiatów w województwach Polski Wschodniej, z wyjątkiem województwa lubelskiego.

2. Potwierdziła się powszechna teza o występowaniu wyraźnych różnicowań wewnątrzregionalnych w Polsce, co widoczne jest w strukturze województw ze względu na obliczony wskaźnik rozwoju powiatów. Specyfika rozwoju, a zwłaszcza to, że przemiany związane z rozwojem mają charakter długookresowy, nie pozwala kategorycznie stwierdzić, w kontekście realizowanej polityki, że istniejące dysproporcje się pogłębiają.

3. W analizach wartości wskaźników opisujących rozwój powiatów należy uwzględnić to, że poziom rozwoju powiatów według stanu na 2004 r. jest stanem bazowym, niejako punktem wyjściowym dla oddziaływania różnych polityk w ramach Unii Europejskiej. Jednocześnie na osiągnięty w 2009 r. poziom rozwoju miały wpływ działania i wsparcie finansowe związane z członkostwem Polski w UE.

Poza tym należy uwzględnić, że dynamika rozwoju społeczno-gospodarczego powiatów w analizowanym okresie wynika nie tylko z efektywności prowadzonej wobec nich polityki, ale zależy od wielu uwarunkowań makroekonomicznych, do których należy zaliczyć przede wszystkim kryzys finansów publicznych w Polsce, sytuację finansową UE i ogólnoswiatowe spowolnienie gospodarcze.

Literatura

- Bank Danych Lokalnych, GUS, 2004, 2009, www.stat.gov.pl (dostęp: 1.12.2011).
- Famulska T., Znaniecka K. (red.), *Finansowe aspekty rozwoju lokalnego*, AE, Katowice 2004.
- Grosse T.G., *Polityka regionalna Unii Europejskiej. Przykład Grecji, Włoch, Irlandii i Polski*, ISP, Warszawa 2004.
- Przeglądy terytorialne OECD, Polska*, MRR, OECD 2008.
- Sej-Kolasa M., Zielińska A., *Analiza porównawcza gmin woj. dolnośląskiego na podstawie wybranych wskaźników zrównoważonego rozwoju*, [w:] K. Jajuga, M. Walesiak (red.), *Klasyfikacja i analiza danych. Teoria i zastosowania*, Prace Naukowe Akademii Ekonomicznej nr 942, Taksonomia 9, AE, Wrocław 2002.
- Stawicki M., Wojewódzka A., Zajac J., *Uwarunkowania absorpcji funduszy strukturalnych UE na poziomie powiatów. Analiza i rekomendacje*, MRR, Warszawa 2009.
- Strahl D. (red.), *Metody oceny rozwoju regionalnego*, AE, Wrocław 2006.
- Strzelecki Z. (red.), *Gospodarka regionalna i lokalna*, Wydawnictwo Naukowe PWN, Warszawa 2008.
- Wojewódzka A., *Klasyfikacja gmin miejsko-wiejskich województwa mazowieckiego według poziomu rozwoju*, [w:] D. Strahl (red.), *Gospodarka lokalna i regionalna w teorii i praktyce*, Prace Naukowe Akademii Ekonomicznej nr 1161, AE, Wrocław 2007, s. 361–369.
- Wojewódzka A., *Rozwój jednostek terytorialnych – rozważania definicyjne i sposoby pomiaru*, [w:] M. Stawicki (red.), *Fundusze europejskie w gminach: rozwój lokalny, wykorzystanie środków UE, rekomendacje dla samorządów* [Dokument elektroniczny MRR], Warszawa 2009, s. 6–14.
- Wojewódzka-Wiewiórska A., *Możliwości wykorzystania syntetycznego miernika rozwoju na przykładzie powiatów*, „Roczniki Naukowe SERiA”, t. XIII, z. 3, Warszawa–Poznań–Wrocław 2011.
- Zeliaś A. (red.), *Taksonomiczna analiza przestrzennego zróżnicowania poziomu życia w Polsce w ujęciu dynamicznym*, AE, Kraków 2000.

DISTRICTS DIVISION IN POLAND IN TERMS OF THE SOCIO-ECONOMIC DEVELOPMENT LEVEL

Summary: The aim of the article is to determine the socio-economic development level of Polish districts. Based on development index (W_p) the development level of districts was described. Data source for 2004 and 2009 was a Local Data Bank prepared by Central Census Bureau. It was found that there was a clear difference in the development level of districts during the analyzed period and among voivodeships. The best structure of districts according to development index in 2009 concerned Śląskie, Małopolskie and Pomorskie voivodeships and the least favourable structure was typical of Podlaskie and Lubelskie voivodeships. In 2009 the value of districts development index for 42.2% districts decreased compared with 2004. For 40.4% of reported districts the rate of development index increased.

Keywords: district, development level, development index.