

PRACE NAUKOWE

Uniwersytetu Ekonomicznego we Wrocławiu

RESEARCH PAPERS

of Wrocław University of Economics

Nr 402

Polityka ekonomiczna

Redaktorzy naukowi
Jerzy Sokołowski
Arkadiusz Żabiński



Wydawnictwo Uniwersytetu Ekonomicznego we Wrocławiu
Wrocław 2015

Redakcja wydawnicza: Agnieszka Flasińska
Redakcja techniczna: Barbara Łopusiewicz
Korekta: Marcin Orszulak
Łamanie: Małgorzata Czupryńska
Projekt okładki: Beata Dębska

Informacje o naborze artykułów i zasadach recenzowania
znajdują się na stronie internetowej Wydawnictwa
www.pracnaukowe.ue.wroc.pl
www.wydawnictwo.ue.wroc.pl

Publikacja udostępniona na licencji Creative Commons
Uznanie autorstwa-Użycie niekomercyjne-Bez utworów zależnych 3.0 Polska
(CC BY-NC-ND 3.0 PL)



© Copyright by Uniwersytet Ekonomiczny we Wrocławiu
Wrocław 2015

ISSN 1899-3192
e-ISSN 2392-0041

ISBN 978-83-7695-534-6

Wersja pierwotna: publikacja drukowana

Zamówienia na opublikowane prace należy składać na adres:
Wydawnictwo Uniwersytetu Ekonomicznego we Wrocławiu
ul. Komandorska 118/120 53-345 Wrocław
tel./fax 71 36 80 602; e-mail:econbook@ue.wroc.pl
www.ksiegarnia.ue.wroc.pl

Druk i oprawa: TOTEM

Spis treści

| | |
|-----------------------------------------------------------------------------------------------------------------------------------------------------------------------------------------|-----|
| Wstęp | 9 |
| Piotr Adamczewski: Informatyczne wspomaganie organizacji sieciowych... | 11 |
| Franciszek Adamczuk: Górnoślązki Związek Sześciu Miast (GZSM) – sieciowy produkt regionalny na pograniczu polsko-niemieckim..... | 20 |
| Grażyna Adamczyk-Łojewska, Adam Bujarkiewicz: Wieloczynnikowa metoda oceny przekształceń w strukturze przestrzennej gospodarki Polski..... | 30 |
| Wioletta Bieńkowska-Gołasa: The ways of acquiring investors by self-government authorities exemplified by the Mazowieckie Voivodeship..... | 40 |
| Małgorzata Bogusz, Marcin Tomaszewski: Wykorzystanie środków pomocowych UE na rozwój przedsiębiorczości w ramach PROW 2007–2013.. | 50 |
| Magdalena Czulowska, Marcin Żekało: Regionalne zróżnicowanie efektów produkcyjnych i ekonomicznych w wyspecjalizowanych gospodarstwach mlecznych..... | 60 |
| Ireneusz Dąbrowski, Zbigniew Staniek: Property rights in the process of privatization of the Polish energy sector..... | 70 |
| Monika Fabińska: Klastry w nowej perspektywie programowej 2014–2020 | 84 |
| Aleksander Grzelak: Procesy reprodukcji majątku a poziom dopłat do działalności operacyjnej i inwestycyjnej w gospodarstwach rolnych prowadzących rachunkowość rolną (FADN)..... | 95 |
| Ewa Gwardzińska: Zmiany w strukturze rynku usług pośrednictwa celnego w Polsce..... | 104 |
| Tomasz Holecki, Karolina Sobczyk, Magdalena Syrkiewicz-Świłała, Michał Wróblewski, Katarzyna Lar: Usługa zdrowotna jako narzędzie budowania przewagi konkurencyjnej..... | 114 |
| Katarzyna Anna Jabłońska: Klastry energetyczne jako narzędzie wspierania rozwoju nowoczesnych systemów elektroenergetycznych..... | 123 |
| Ewa Jaska, Agnieszka Werenowska: Wizerunek spółki giełdowej a jej notowania..... | 133 |
| Urszula Kobylińska: Innowacje w administracji publicznej w Polsce na poziomie samorządu lokalnego..... | 142 |
| Aleksandra Koźlak: Gospodarcze, społeczne i ekologiczne skutki kongestii transportowej..... | 153 |
| Justyna Kujawska: Analiza porównawcza dostępności do świadczeń opieki zdrowotnej w polskich województwach..... | 165 |
| Renata Lisowska: Współpraca małych i średnich przedsiębiorstw w regionie – stymulatory i bariery..... | 175 |

| | |
|----------------------------------------------------------------------------------------------------------------------------------------------------------------------------------------------|-----|
| Piotr Lityński: Degree and features of urban sprawl in selected largest Polish cities | 184 |
| Aleksandra Majda: Succession strategy in Polish family businesses – a comparative analysis..... | 194 |
| Arkadiusz Malkowski: Koncepcje rozwoju społeczno-gospodarczego obszarów przygranicznych | 210 |
| Aleksandra Nacewska-Twardowska: Wpływ sankcji rosyjskich na wymianę towarową Polski..... | 220 |
| Małgorzata Niklewicz-Pijaczyńska, Małgorzata Wachowska: Stopień komercjalizacji polskich wynalazków. Patenty akademickie a patenty biznesu | 231 |
| Karolina Olejniczak: Funkcjonowanie i obszary wsparcia Szwajcarsko-Polskiego Programu Współpracy..... | 240 |
| Iwona Oleniuch: Rola facylitatorów sieci w rozwoju klastrów | 251 |
| Dorota Pasińska: Polski rynek wołowiny po wstąpieniu do Unii Europejskiej | 261 |
| Katarzyna Peter-Bombik, Agnieszka Szczudlińska-Kanoś: Family policy as a postulate in the Polish presidential election in 2015 | 273 |
| Elżbieta Pohulak-Żołędowska: Innowacyjność przedsiębiorstw w gospodarce rynkowej..... | 284 |
| Halina Powęska: Inwestycje w handlu w regionach przygranicznych Polski | 297 |
| Marcin Ratajczak: Wdrażanie kluczowych składowych koncepcji CSR w małych i średnich przedsiębiorstwach agrobiznesu z Małopolski..... | 307 |
| Ewa Rollnik-Sadowska: Bariery popytu na pracę w wymiarze regionalnym na przykładzie podlaskich producentów bielizny | 318 |
| Jarosław Ropęga: Przetrawianie małych firm w Polsce a systemy ostrzegania przed niepowodzeniem | 327 |
| Ewa Rosiak: Zmiany na rynku rzepaku po integracji Polski z Unią Europejską | 338 |
| Dariusz Eligiusz Staszczak: Zmiany pozycji głównych uczestników handlu międzynarodowego..... | 348 |
| Piotr Szajner: Relacje cenowe na polskim rynku mleka po akcesji do Unii Europejskiej | 359 |
| Maciej Szczepkowski: Strefy wolnego handlu w Rumunii na tle rozwiązań światowych | 368 |
| Karolina Szymaniec-Mlicka: Wykorzystanie podejścia zasobowego do poprawy funkcjonowania organizacji publicznych | 378 |
| Agnieszka Zalewska-Bochenko: Białostocka Karta Miejska jako przykład innowacyjnego narzędzia zarządzania komunikacją miejską na terenie Białostockiego Obszaru Metropolitalnego | 387 |
| Anna Zielińska-Chmielewska, Tomasz Strózik: Ocena klasyfikacji pozycyjnej przedsiębiorstw przetwórstwa mięsnego według stanu ich kondycji finansowej w ujęciu dynamicznym..... | 397 |
| Arkadiusz Żabiński: Realizacja funkcji stymulacyjnej w uldze na zakup nowych technologii..... | 409 |

Summaries

| | |
|------------------------------------------------------------------------------------------------------------------------------------------------------------------------------------------------|-----|
| Piotr Adamczewski: Computer-aid in network organizations | 11 |
| Franciszek Adamczuk: The Upper Sorbian Six-City League – regional network product on the Polish-German borderland | 20 |
| Grażyna Adamczyk-Łojewska, Adam Bujarkiewicz: Multifactorial assessment method of transformation in the spatial structure of Polish economy | 30 |
| Wioletta Bieńkowska-Gołasa: Sposoby pozyskiwania inwestorów przez władze samorządowe na przykładzie województwa mazowieckiego | 40 |
| Małgorzata Bogusz, Marcin Tomaszewski: The use of the European Union aid funds for the development of entrepreneurship in the frame of Rural Development Program in 2007–2013 | 50 |
| Magdalena Czulowska, Marcin Żekalo: Regional diversity of production and economic effects in specialised dairy farms | 60 |
| Ireneusz Dąbrowski, Zbigniew Staniek: Prawa własności w procesie prywatyzacji polskiego sektora energetycznego | 70 |
| Monika Fabińska: Clusters in the new programming perspective 2014–2020 | 84 |
| Aleksander Grzelak: The processes of reproduction of assets vs. the level of operating and investing subsidies in agricultural holdings conducting agricultural accountancy (FADN)..... | 95 |
| Ewa Gwardzińska: Changes in the structure of customs brokerage services market in Poland | 104 |
| Tomasz Holecki, Karolina Sobczyk, Magdalena Syrkiewicz-Świtała, Michał Wróblewski, Katarzyna Lar: Health service as an instrument of competitive advantage building | 114 |
| Katarzyna Anna Jabłońska: Energy clusters as a tool of support of development of modern electroenergy systems | 123 |
| Ewa Jaska, Agnieszka Werenowska: The image of a listed company and its quotes | 133 |
| Urszula Kobylińska: Innovation in the public sector at the local government in Poland | 142 |
| Aleksandra Koźlak: Economic, social and environmental effects of transport congestion | 153 |
| Justyna Kujawska: Comparative analysis of accessibility to the healthcare services in Polish voivodeships | 165 |
| Renata Lisowska: Cooperation of small and medium-sized enterprises in the region – stimulants and barriers..... | 175 |
| Piotr Lityński: Stopień i cechy zjawiska <i>urban sprawl</i> w wybranych największych polskich miastach..... | 184 |
| Aleksandra Majda: Strategia sukcesyjna w polskich firmach rodzinnych – analiza porównawcza..... | 194 |

| | |
|---------------------------------------------------------------------------------------------------------------------------------------------------------------------------------------------------------------------|-----|
| Arkadiusz Malkowski: Socio-economic development concepts for border regions..... | 210 |
| Aleksandra Nacewska-Twardowska: The influence of Russian sanctions on Polish trade | 220 |
| Małgorzata Niklewicz-Pijaczyńska, Małgorzata Wachowska: The degree of commercialisation of Polish inventions. Academic patents vs. business patents | 231 |
| Karolina Olejniczak: Functioning and support areas of the Swiss-Polish Co-operation Programme..... | 240 |
| Iwona Oleniuch: The role of network facilitators in the development of clusters..... | 251 |
| Dorota Pasińska: Polish beef market after the accession to the European Union | 261 |
| Katarzyna Peter-Bombik, Agnieszka Szczudlińska-Kanoś: Polityka rodzinna jako postulat w wyborach prezydenckich w 2015 roku..... | 273 |
| Elżbieta Pohulak-Żołądowska: Innovation in enterprises in the conditions of market economy | 284 |
| Halina Powęska: Investment in trade in border regions in Poland | 297 |
| Marcin Ratajczak: Implementation of key components of CSR concept in small and medium-sized enterprises of agribusiness from Lesser Poland | 307 |
| Ewa Rollnik-Sadowska: Barriers of labour demand in the regional dimension exemplified by the Podlasie lingerie manufacturers | 318 |
| Jarosław Ropega: Survival of small companies in Poland vs. failure warning systems..... | 327 |
| Ewa Rosiak: Changes on the Polish rapeseed market after the integration with the European Union | 338 |
| Dariusz Eligiusz Staszczak: Changes of major participants' positions in the international trade | 348 |
| Piotr Szajner: Price relationships on the Polish milk market after the accession to the European Union | 359 |
| Maciej Szczepkowski: Free trade zones in Romania in comparison to world solutions | 368 |
| Karolina Szymaniec-Mlicka: The use of resource-based view to improve the functioning of public organisations | 378 |
| Agnieszka Zalewska-Bochenko: The Białystok Urban Card as an example of an innovative tool of management of public transport within the territory of the Białystok Metropolitan Area | 387 |
| Anna Zielińska-Chmielewska, Tomasz Strózik: Assessment of the positional classification of chosen meat processing enterprises according to the state of their financial condition – a dynamic approach | 397 |
| Arkadiusz Żabiński: The function of stimulation in tax relief on the purchase of new technologies | 409 |

Grażyna Adamczyk-Łojewska, Adam Bujarkiewicz

Uniwersytet Technologiczno-Przyrodniczy w Bydgoszczy
e-mails: gslojewscy@neostrada.pl; adamb@utp.edu.pl

**WIELOCZYNNIKOWA METODA OCENY
PRZEKSZTAŁCEŃ W STRUKTURZE
PRZESTRZENNEJ GOSPODARKI POLSKI**

**MULTIFACTORIAL ASSESSMENT METHOD
OF TRANSFORMATION IN THE SPATIAL STRUCTURE
OF POLISH ECONOMY**

DOI: 10.15611/pn.2015.402.03

Streszczenie: W opracowaniu przedstawiono wieloczynnikową metodę analizy procesu rozwoju wszystkich w kraju lokalnych systemów terytorialnych (gmin, w tym miast i obszarów wiejskich), tj. jednostek, w odniesieniu do których nie opracowuje się w statystyce syntetycznych mierników oceny. Metodę tę zastosowano w PB nr 3808/B/H03/2011/40 do scharakteryzowania przekształceń zachodzących w strukturze przestrzennej gospodarki Polski w okresie pogłębiającego się procesu integracyjnego i realizowania polityki spójności (w latach 2003–2012). Pozwoliła ona na określenie zmian zachodzących w badanym dziesięcioleciu w zasięgu terytorialnym obszarów o względnie wysokim, średnim i niskim poziomie rozwoju, w tym w okresie korzystnej koniunktury gospodarczej (2003–2008), a także spowolnienia wzrostu po 2008 r. W opracowaniu przedstawiono założenia metodyczne oraz częściowe wyniki badań.

Słowa kluczowe: gospodarka Polski, metoda analizy, przekształcenia strukturalne, lokalne systemy terytorialne.

Summary: The paper presents multifactorial analysis method of the development process of all local territorial units in the country (municipalities, including the cities and rural areas), i.e. the territorial units for which synthetic evaluation indicators in statistics are not developed. This method was used in the RP-3808/B/H03/2011/40 to characterize the transformation taking place in the spatial structure of the Polish economy during a deepening of the integration process and implementation of cohesion policy (in 2003–2012). This method made it possible to determine the changes within the territorial areas of relatively high, medium and low level of development occurring in the decade analyzed, including in the period of favorable economic conditions (2003–2008), as well as the slowdown after 2008. The study presents the methodology and partial results of the research.

Keywords: Polish economy, analysis method, structural transformations, local territorial systems.

1. Wstęp

Badania różnych autorów [Geodecki 2006; Adamczyk-Łojewska 2007] dotyczące krajów integrujących się gospodarczo w ramach UE wskazują na możliwość równoczesnego występowania dwóch przeciwstawnych procesów – z jednej strony konwergencji gospodarki krajowej w relacji do innych państw UE, z drugiej natomiast wzrostu zróżnicowania poziomu terytorialnego rozwoju wewnątrz kraju, tj. dywergencji regionalnej [Adamczyk-Łojewska 2011]. W wielu krajach, które redukowały swój dystans w stosunku do średniej UE, np. w Grecji, we Włoszech czy w Hiszpanii, w latach przyspieszonego wzrostu gospodarczego zwiększała się dywergencja regionów [Rokicki 2004; Miazga 2007].

Zróżnicowanie terytorialne jest zjawiskiem naturalnym wynikającym z odmiennych uwarunkowań rozwoju [Tokarski 2007; Kociszewski 2010], pogłębiając się nadmiernie, może jednak obniżać efektywność ekonomiczną i konkurencyjność gospodarki narodowej jako całości, zwłaszcza gdy obszary opóźnione w rozwoju obejmują dużą część powierzchni i ludności kraju. Tego typu zróżnicowanie prowadzić może do marnotrawstwa znacznych zasobów (m.in. w wyniku bezrobocia oraz niskiego poziomu społecznej wydajności), a w konsekwencji spowalniać tempo wzrostu. Wysoka efektywność w skali mikroekonomicznej nie musi wtedy oznaczać zadowalającej efektywności makroekonomicznej [Adamczyk-Łojewska 2011]. Z tego powodu w wielu krajach, zwłaszcza w Unii Europejskiej, podejmowane są wysiłki w celu zmniejszenia nadmiernej dywergencji terytorialnej. W ramach UE realizowana jest polityka strukturalna, w tym polityka regionalna oraz znaczne środki finansowe nakierowane są na osiągnięcie celu związanego z realną konwergencją ekonomiczną [Dorożyński 2012; Klamut 2008; Kudełko, Prusek, Zieliński 2011].

Potrzeba zapewnienia skutecznej i efektywnej polityki gospodarczej i społecznej oraz działalności interwencyjnej podejmowanej na różnych poziomach terytorialnej organizacji – kraju oraz poszczególnych szczebli samorządu – wymaga dobrego rozpoznania zróżnicowanych przestrzennie i zmieniających się w czasie uwarunkowań rozwoju. Rozpoznanie wynikające z analizy zagregowanych, a tym samym uśrednionych w skali stosunkowo dużych obszarów danych jest na ogół niewystarczające do ujawnienia istniejących w ramach regionów zróżnicowań i problemów rozwojowych. Dla identyfikacji tego typu obszarów problemowych istotne znaczenie ma podjęcie analizy w przekroju lokalnych jednostek terytorialnych (gmin, w tym miast i obszarów wiejskich).

Realizowane w ramach projektu NCN (PB-3808/B/H03/2011/40) badania przeprowadzone w skali kraju na poziomie lokalnym w odniesieniu do lat 2003–2012 miały na celu określenie ewentualnych zmian w strukturze przestrzennej gospodarki Polski zachodzących w okresie poakcesyjnym, tj. w warunkach pogłębiającego się procesu integracyjnego i realizowania polityki spójności. W szczególności chodziło o stwierdzenie:

- w jakim zakresie zmienił się w badanym dziesięcioleciu zasięg terytorialny obszarów o względnie wysokim i średnim, a także niskim poziomie rozwoju;
- jak przebiegały zmiany w terytorialnym rozwoju w okresie korzystnej koniunktury lat 2003–2008, a także w okresie oddziaływania światowego kryzysu finansowego i gospodarczego oraz spowolnienia wzrostu po 2008 r.

2. Charakterystyka wieloczynnikowej metody oceny w skali kraju rozwoju gospodarczego lokalnych systemów terytorialnych

Prezentowana metoda polega na kompensowaniu braku syntetycznych mierników oceny poziomu rozwoju, takich jak produkt krajowy brutto (PKB) czy wartość dodana brutto (WDB), których to mierników nie opracowuje się dla lokalnych jednostek terytorialnych, analizą szeregu cech społeczno-ekonomicznych, które pośrednio charakteryzują rozwój gospodarczy w gminach, w tym w miastach i obszarach wiejskich. Niezbędnych informacji do tego typu wieloczynnikowych analiz dostarczają komputerowe banki danych regionalnych (BDR) i lokalnych (BDL) publikowane od 1995 r. przez GUS dla poszczególnych lat.

Zaletą wskazanych banków jest duży i zróżnicowany problemowo zestaw dostępnych informacji statystycznych, a także sposób gromadzenia i prezentacji danych w układzie jednostek terytorialnych [GUS 2010]. Umożliwia on grupowanie i analizę danych na różnych poziomach NTS oraz zastosowanie techniki GIS do sporządzania map problemowych. Wadą jest natomiast zmieniający się zakres i przekrój danych publikowanych w poszczególnych okresach, co utrudnia badanie zmian w czasie. To wymaga bowiem zapewnienia dla wszystkich kolejnych okresów takich samych cech i porównywalnych kryteriów oceny. Problemem jest też ułomność niektórych danych polegająca na niepełnym ich zakresie, co wymaga uzupełniającego rozszerzania liczby badanych cech¹.

Wspomniane ograniczenia (związane ze zmiennością zakresu publikowanych danych²) sprawiły, że omawiana metoda została opracowana i początkowo wykorzystana przez autorów w dwóch projektach badawczych do oceny zróżnicowania w skali kraju poziomu rozwoju, ale tylko w ujęciu statycznym. Dopiero w trzecim podejściu (w PB 3808/B/H03/2011/40), po wprowadzeniu kolejnych modyfikacji w założeniach metodycznych³, została wykorzystana do monitorowania w skali kra-

¹ Problem ten dotyczy liczby pracujących, która nie obejmuje pracujących w mikropodmiotach gospodarczych (o liczbie pracujących do 9 osób). Brak tych danych wiąże się z potrzebą określenia natężenia występowania takich małych podmiotów, np. poprzez badanie zakładów osób fizycznych rejestrowanych w systemie REGON, wśród których dominują mikropodmioty.

² Zmienność zakresu publikowanych danych jest pochodną różnego zakresu badań podejmowanych przez GUS w poszczególnych okresach, a także ograniczeń wynikających z potrzeby zachowania tajemnicy statystycznej, co ma zastosowanie głównie w odniesieniu do małych obszarów.

³ Brak dla wszystkich badanych okresów danych o liczbie pracujących w przekroju gmin wymagał przyjęcia z konieczności uśrednionych danych w skali powiatów. Zlokalizowane na terenie powia-

Tabela 1. Zestawienie badanych cech oraz przedziałów wartości tych cech w grupie I (o wysokim poziomie rozwoju) i grupie II (o średnim poziomie rozwoju)

| Lp. | Cecha | | Miasta | | Obszary wiejskie | |
|-----|---------------------------------------------------------------------------------------------------------------------------------------------------------|-------------------------------|-----------------------------------|----------|------------------|----------|
| | | | Przedziały wartości cech w grupie | | | |
| | | | I | II | I | II |
| 1 | Pracujący ogółem głównie w działalności pozarolniczej na 100 mieszkańców w latach 2003, 2008, 2010 i 2012 | | > 35 | 30–35 | > 35 | 30–35 |
| 2 | Liczba zakładów osób fizycznych (zarejestrowanych w systemie REGON) na 100 mieszkańców w latach 2003, 2008, 2010 i 2012 | | > 10 | 8–10 | > 8 | 6–8 |
| 3 | Dochody gmin z tytułu udziału w podatkach stanowiących dochód budżetu państwa (w zł na 1 mieszkańca) ^{a)} | w 2003r. | > 300 | 200–300 | > 200 | 175–200 |
| | | w latach 2008, 2010 i 2012 | > 720 | 480–720 | > 480 | 420–480 |
| 4 | Liczba bezrobotnych zarejestrowanych w gminach na 100 mieszkańców w latach 2003, 2008, 2010 i 2012 | | < 6 | 6–10 | < 6 | 6–10 |
| 5 | Saldo migracji (wewnętrznej i zagranicznej) na 1000 mieszkańców ^{b)} | w latach 1999–2003, 2004–2008 | > +20 | 0 do +20 | > +20 | 0 do +20 |
| | | w latach 2009–2010, 2011–2012 | > +8 | 0 do +8 | > +8 | 0 do +8 |
| 6 | Udział ludności w wieku produkcyjnym w ludności ogółem (w %) w latach 2003, 2008, 2010 i 2012 | | > 62 | 60–62 | > 58 | 56–58 |
| 7 | Udział pracujących (w wieku 15 lat i więcej) głównie w indywidualnym gospodarstwie rolnym w liczbie ludności wiejskiej w latach 2003, 2008, 2010 i 2012 | | – | – | < 10 | 10–15 |
| 8 | Gęstość zaludnienia na 1 km ² obszarów wiejskich w latach 2003, 2008, 2010 i 2012 | | – | – | > 80 | 60–80 |

^{a)} Przedziały wartości w odniesieniu do dochodów gmin z tytułu udziału w podatkach (stanowiących dochód budżetu państwa) zostały przyjęte w innej wysokości dla 2003 r. i pozostałych lat (2008, 2010 i 2012) z uwagi na ustawowe zmiany jakie zostały wprowadzone od początku 2004 r. [Ustawa z 13 listopada 2003] w zakresie finansowania jednostek samorządu terytorialnego. W 2003 r. udział gmin we wpływach z podatku dochodowego osób fizycznych zamieszkałych na terenie danej gminy wynosił 16% oraz od osób prawnych 5%, od 2004 r. odpowiednio 39,34 i 6,71%. Uwzględniając skalę wprowadzonych zmian oraz proporcje wpływów z obu wymienionych podatków oszacowano odpowiedni wzrost (ok. 2,4-krotny) przedziałów wartości omawianej cechy w stosunku do przedziałów z 2003 r.

^{b)} Podobnie przedziały wartości salda migracji na 1000 mieszkańców zostały zróżnicowane, tym razem w zależności od liczby uwzględnianych lat, dla których liczono łączny sumaryczny wskaźnik. Odpowiednio większe przedziały wartości w odniesieniu do 5-letnich okresów lat 1999–2003 i 2004–2008 oraz proporcjonalnie mniejsze przedziały przy analizie 2-letnich okresów 2009–2010 i 2011–2012.

Źródło: opracowanie własne.

tu miejsca pracy są zatem traktowane jako potencjał zatrudnieniowy dla ogółu mieszkańców danego powiatu. Takie podejście może być uzasadnione istotnym wzrostem w Polsce mobilności mieszkańców, w tym wiejskich, w wyniku rozwoju motoryzacji oraz rozszerzenia się zasięgu dojazdów do pracy, zwłaszcza w ramach poszczególnych powiatów [GUS 2014].

ju poziomu rozwoju miast i obszarów wiejskich, w ujęciu dynamicznym. Wymagało to opracowania, z uwzględnieniem porównywalnych kryteriów, czterech odrębnych analiz i delimitacji gmin, w tym miast i obszarów wiejskich, przeprowadzonych dla:

- 2003 r. (w zakresie migracji 1999–2003),
- 2008 r. (w zakresie migracji 2004–2008),
- 2010 r. (w zakresie migracji 2009–2010),
- 2012 r. (w zakresie migracji 2011–2012).

W delimitacji dla każdego z wymienionych okresów wyodrębniono trzy kategorie obszarów:

- o stosunkowo wysokim poziomie rozwoju – kategorii A,
- o stosunkowo średnim poziomie rozwoju – kategorii B,
- o stosunkowo niskim poziomie rozwoju – kategorii C.

W analizie i delimitacji obszarów wiejskich uwzględniono 8 czynników (cech), natomiast w odniesieniu do miast 6 z nich. W ramach każdej z cech wyodrębniono dwa przedziały wartości (I i II), odrębnie dla obszarów miejskich i wiejskich (tab. 1).

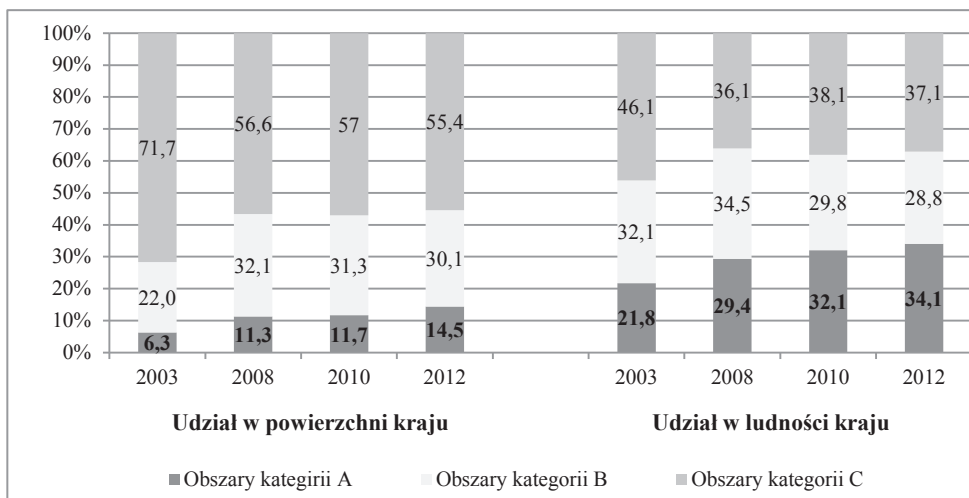
W delimitacji przeprowadzonej dla czterech kolejnych lat przyjęto takie same zasady klasyfikowania obszarów różniących się poziomem rozwoju, a mianowicie:

- do *obszarów o wysokim stopniu rozwoju – kategorii A* – zaklasyfikowano:
 - miasta, w których co najmniej 5 cech należy do grupy I lub II, w tym co najmniej 3 cechy do grupy I,
 - obszary wiejskie, w których co najmniej 6 cech należy do grupy I lub II, w tym co najmniej 3 cechy do grupy I;
- do *obszarów o średnim stopniu rozwoju – kategorii B* – zaliczono:
 - miasta, w których co najmniej 4 cechy należą do grupy I lub II,
 - obszary wiejskie, w których co najmniej 4 cechy należą do grupy I lub II.
- do *obszarów o niskim poziomie rozwoju – kategorii C* – zakwalifikowano pozostałe miasta i obszary wiejskie, które nie spełniały warunków kategorii A i B.

3. Zmiany w strukturze przestrzennej gospodarki Polski – wyniki badań

Przeprowadzone badania wszystkich w kraju gmin (w tym miast i obszarów wiejskich) wykazały, że udział obszarów o wysokim i średnim poziomie rozwoju (kategorii A+B – łącznie ujmowanych) zwiększył się w ciągu 10 lat (2003–2012) w powierzchni kraju z 28 do ok. 45%, natomiast w ludności ogółem Polski – z ok. 54 do 63%. Odpowiednio udział obszarów o niskim poziomie rozwoju (kategorii C) zmniejszył się w powierzchni kraju z prawie 72 do poziomu 55%, natomiast w ludności ogółem z 46 do 37% (rys. 1).

Obszary zaklasyfikowane w delimitacji do wysokiego poziomu rozwoju (kategorii A) zwiększały swój udział we wszystkich kolejno analizowanych latach (2003, 2008, 2010 i 2012) zarówno w powierzchni ogólnej, jak i w ludności kraju. W całym badanym dziesięcioleciu udział obszarów tej kategorii w powierzchni kraju



Rys. 1. Udział obszarów o wysokim i średnim (kategorii A i B) oraz niskim (kategorii C) poziomie rozwoju w powierzchni oraz ludności kraju (w %) w Polsce w latach 2003–2012

Źródło: opracowanie własne na podstawie wyników przeprowadzonych w skali kraju delimitacji miast i obszarów wiejskich.

zwiększył się z 6,3 do 14,5%, natomiast mieszkańców takich obszarów w ludności kraju z 21,5 do 34% (rys. 1). Większy udział obszarów kategorii A w ludności niż w powierzchni kraju wynika ze stosunkowo dużej gęstości zaludnienia omawianych obszarów. Natomiast dość wysoka dynamika przyrostu powierzchni (o 128%) w porównaniu z dynamiką przyrostu mieszkańców (o 58%) obszarów kategorii A świadczy o rozszerzaniu się zasięgu takich obszarów na terytoria o mniejszej gęstości zaludnienia (m.in. na obszary wiejskie).

Obszary zaklasyfikowane w delimitacji do średniego poziomu rozwoju (kategorii B) charakteryzowały się w badanych latach wprawdzie większym zasięgiem terytorialnym, jednocześnie jednak mniejszą niż obszary kategorii A dynamiką wzrostu, pod względem zarówno powierzchni, jak i liczby mieszkańców. Udział tych obszarów zwiększył się w powierzchni kraju w całym badanym okresie (2003–2012) z 22 do 30%, natomiast w ludności kraju zmniejszył się z 32,1 do 28,8% (rys. 1). Z analizy wynika, że obszary zaklasyfikowane w 2003 r. do kategorii B w wyniku 5-letniej ekspansji gospodarczej lat 2004–2008 przekształciły się w dużym zakresie w obszary kategorii A. Natomiast nowo rozwijające się (w latach 2003–2008) obszary o średnim poziomie rozwoju okazały się mniej odporne na oddziaływanie niekorzystnej koniunktury gospodarczej. W okresie oddziaływania światowego kryzysu i spowolnienia wzrostu w latach 2008–2012 zmniejszyła się powierzchnia tych obszarów (o 6,2%), a w jeszcze większym stopniu liczba mieszkańców (o 16%) (rys. 1).

Analiza porównawcza wyników delimitacji wszystkich w kraju **miast** przeprowadzona dla 2003 i 2012 r. wykazała, że zgodnie z przyjętymi kryteriami klasyfikacji zmiana kategorii była uzasadniona w 23% ogółu miast (istniejących w 2003 r.)⁴. W większości z tych miast (16% ogółu) miał miejsce wzrost poziomu rozwoju mierzony zmianą kategorii (z C do B – w 102 miastach, z C do A – w 6 oraz z B do A – w 33). W przypadku 7% ogółu, tj. 62 miast, była to jednak zmiana związana z regresem poziomu rozwoju (z kategorii B do C – w 53 miastach oraz z A do B – w 9).

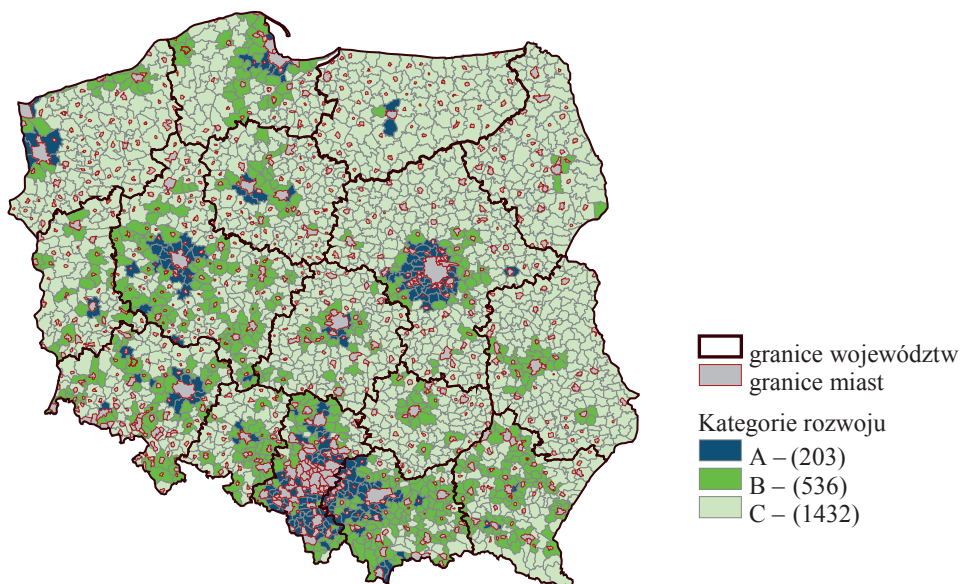
Korzystne przekształcenia dokonały się głównie w latach 2003–2008. W okresie spowolnienia wzrostu w kraju po 2008 r. zwiększyła się wprawdzie nieco liczba miast kategorii A i ich mieszkańców, niemniej jednak spora część miast kategorii B cofnęła się w rozwoju do poziomu kategorii C. W rezultacie zwiększyła się w 2012 r. w porównaniu z 2008 r. o 41 liczba miast o niskim poziomie rozwoju (kategoria C) oraz mieszkańców takich miast (o 430 tys. osób).

W całym badanym okresie 2003–2012 postęp w rozwoju systemów miejskich, mierzony spadkiem udziału mieszkańców miast kategorii C w ludności miejskiej nastąpił w 10 województwach (w tym zwłaszcza w opolskim, świętokrzyskim i pomorskim). Natomiast udział ten niekorzystnie zwiększył się w 6 województwach (w podlaskim, łódzkim, lubelskim, podkarpackim, kujawsko-pomorskim i warmińsko-mazurskim). W 2012 r. najniższym udziałem mieszkańców miast kategorii C w ludności miejskiej (w granicach 10–20%) charakteryzowały się 4 województwa (mazowieckie, pomorskie, wielkopolskie i małopolskie), natomiast wysokim udziałem mieszkańców miast opóźnionych w rozwoju (w granicach 80–70%) – województwa warmińsko-mazurskie i podkarpackie.

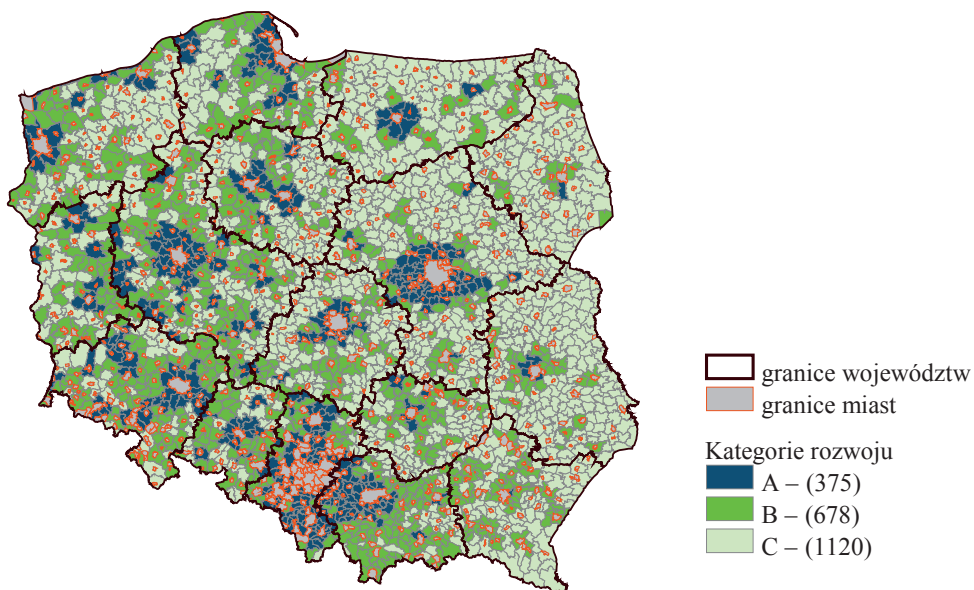
Analiza porównawcza wyników delimitacji **obszarów wiejskich** (tj. gmin wiejskich i obszarów wiejskich w gminach miejsko-wiejskich) dla lat 2003 i 2012 wykazała, że zgodnie z przyjętymi kryteriami zmiana kategorii charakteryzującej poziom rozwoju była uzasadniona w 28% ogółu tego typu jednostek terytorialnych w kraju. W zdecydowanej większości tych jednostek (w 24,6% ogółu, tj. w 535 gminach) była to zmiana *in plus*, oznaczająca wzrost poziomu rozwoju mierzonego zmianą kategorii (z C do B w 350 gminach, z B do A w 163 oraz z C do A w 22). W części gmin (w 3,3% ogółu, tj. w 72 jednostkach terytorialnych) była to jednak zmiana *in minus*, związana z regresem poziomu rozwoju (z kategorii B do C w 59 gminach oraz z A do B w 13) (por. rys. 2).

Gminy rozwijające się w badanym okresie (tj. zaklasyfikowane w 2012 r. do wyższej niż w 2003 r. kategorii) znajdowały się we wszystkich województwach, ich rozkład terytorialny był jednak nierównomierny. Udział gmin, w których w latach 2003–2012 nastąpił wzrost poziomu rozwoju (mierzony zmianą kategorii), w ogólnej liczbie gmin z obszarami wiejskimi był najwyższy w województwach zachodnich oraz południowo- i północno-zachodnich (tj. lubuskim, dolnośląskim,

⁴ W przedstawionym rachunku pominięto 24 miasta nowo utworzone w badanych latach, ze względu na brak możliwości określenia ich kategorii w 2003 r.



Kategorie obszarów wiejskich ze względu na stopień rozwoju w 2003 r.



Kategorie obszarów wiejskich ze względu na stopień rozwoju w 2012 r.

Rys. 2. Obszary wiejskie o różnym poziomie rozwoju: wysokim, średnim i niskim (kategorii A, B i C), w Polsce w latach 2003 i 2012 ustalone na podstawie przeprowadzonej dla tych lat delimitacji gmin (w nawiasach liczba gmin danej kategorii)

Źródło: opracowanie własne.

opolskim, zachodniopomorskim i pomorskim), mniejszy w Polsce centralnej (w wielkopolskim, kujawsko-pomorskim, łódzkim czy mazowieckim), a najmniej w województwach wschodnich i południowo-wschodnich. Gminy z regresem poziomu rozwoju (mierzoną zmianą kategorii) zlokalizowane były w większej ilości głównie w trzech województwach południowo-wschodnich: podkarpackim (24 gminy), małopolskim (20 gmin) i lubelskim (7 gmin). Jednak przewaga wiejskich jednostek z regresem nad liczbą tego typu jednostek ze wzrostem poziomu rozwoju (określonym przez zmianę kategorii) wystąpiła jedynie w województwie podkarpackim (por rys. 2).

4. Podsumowanie

Realizowane przez autorów badania wskazują na istotne znaczenie analiz podejmowanych na poziomie lokalnym (w układzie gmin, w tym miast i obszarów wiejskich) dla rozpoznania zróżnicowanych, w tym w ramach regionów, uwarunkowań rozwoju. Umożliwiają one identyfikację obszarów problemowych, jaka jest istotna dla podejmowania skutecznej polityki gospodarczej na różnych poziomach terytorialnej organizacji państwa.

Prezentowana metoda, polegająca na analizie szeregu cech społeczno-ekonomicznych, pozwala pośrednio charakteryzować rozwój lokalnych jednostek terytorialnych oraz kompensować brak syntetycznych mierników oceny (typu PKB) tego typu jednostek. Niezbędnych do takich analiz informacji dostarczają komputerowe banki danych regionalnych (BDR) publikowane przez GUS.

Wykorzystanie omawianej metody do monitorowania i oceny zmian zachodzących w rozwoju lokalnych systemów terytorialnych wymaga doboru odpowiednich, a przy tym jednolitych dla wszystkich kolejnych badanych okresów takich samych cech i kryteriów oceny. Jest to niezbędne do zapewnienia porównywalności wyników, a jednocześnie utrudnione ze względu na zmieniający się zakres problemowy i przekrój danych publikowanych w bankach danych regionalnych (BDR) w poszczególnych okresach.

Podjęta przez autorów kolejna próba wykorzystania wieloczynnikowej metody do oceny zmian zachodzących w rozwoju wszystkich w kraju miast i obszarów wiejskich, związana z koniecznością wprowadzenia niezbędnych modyfikacji w zakresie badanych czynników, pozwoliła na przeprowadzenie przy uwzględnieniu porównywalnych kryteriów czterech odrębnych analiz oraz delimitacji obszarów o wysokim, średnim i niskim poziomie rozwoju dla lat 2003, 2008, 2010 i 2012.

Analiza wyników wymienionych delimitacji pozwoliła na stwierdzenie, że:

1) w skali całego kraju w badanym dziesięcioleciu miał miejsce wzrost łącznie ujmowanych obszarów o wysokim i średnim poziomie rozwoju (kat. A + B) w powierzchni i ludności kraju, a w konsekwencji spadek udziału obszarów o niskim poziomie rozwoju (kat. C) (z 72 do 55% w powierzchni oraz z 46 do 37% w ludności kraju);

2) obszary o wysokim poziomie rozwoju (kategorii A) zwiększały swój zasięg we wszystkich czterech badanych okresach oraz charakteryzowały się stosunkowo wysoką dynamiką wzrostu. Natomiast w okresie spowolnienia wzrostu (po 2008 r.) nastąpił pewien regres procesów rozwojowych w ramach obszarów o średnim poziomie rozwoju (kategorii B), część z nich cofnęła się w rozwoju do kategorii C;

3) w badanym 10-leciu postępowaly procesy aglomeracji działalności gospodarczej wokół kilku największych miast, a także części dużych i średnich. Obserwowane korzystne procesy rozprzestrzeniania się rozwoju w dalszym regionalnym zapleczu zachodziły głównie w zachodnich oraz południowo- i północno-zachodnich województwach. W rezultacie pogłębiły się w badanym okresie różnice między zachodnią i wschodnią częścią kraju.

Literatura

- Adamczyk-Łojewska G., 2007, *Uwarunkowania strukturalne rozwoju gospodarczego Polski*, Wydawnictwa Uczelniane UTP w Bydgoszczy, Bydgoszcz.
- Adamczyk-Łojewska G., 2011, *Problemy konwergencji i dywergencji ekonomicznej na przykładzie krajów Unii Europejskiej, w tym Polski*, *Ekonomia, Economics*, Prace Naukowe Uniwersytetu Ekonomicznego we Wrocławiu, nr 211, s. 57–76.
- Dorożyński T., 2012, *Rola polityki spójności Unii Europejskiej w usuwaniu regionalnych nierówności gospodarczych. Wnioski dla Polski*, Wydawnictwo Uniwersytetu Łódzkiego, Łódź.
- Geodecki T., 2006, *Procesy konwergencji i polaryzacji w regionach Unii Europejskiej*, Zeszyty Naukowe AE w Krakowie, nr 714.
- GUS, 2010, *Wykaz identyfikatorów i nazw jednostek podziału terytorialnego kraju*, Warszawa.
- GUS, 2014, *Dojazdy do pracy. Narodowy Spis Powszechny Ludności i Mieszkań 2011*, Warszawa.
- Klamut M., 2008, *Cele i narzędzia polityki regionalnej unii Europejskiej*, UE we Wrocławiu, http://www.pzdu.pl/uploads/files/konferencje/1/08_Mirosława_Klamut.pdf (2015.03.10).
- Kociszewski K., 2010, *Uniwersalne teorie rozwoju*, [w:] B Fiedor, K. Kociszewski (red.), *Ekonomia rozwoju*, Wydawnictwo Uniwersytetu Ekonomicznego we Wrocławiu, Wrocław, s. 162–180.
- Kudelfko J., Prusek A., Zieliński K., 2011, *Europejska polityka spójności i jej efekty w Polsce*, Wydawnictwo Uniwersytetu Ekonomicznego w Krakowie, Kraków.
- Miazga A., 2007, *Polityka regionalna a konwergencja w UE i w Polsce w świetle nowych teorii geografii ekonomicznej*, [w:] J.J. Michałek, W. Siwiński, M. Socha (red.), *Polska w Unii Europejskiej. Dynamika konwergencji ekonomicznej*, Wydawnictwo Naukowe PWN, Warszawa, s. 196–220.
- Rokicki B., 2004, *Różnice w poziomie rozwoju regionalnego w Hiszpanii w okresie przed i po akcesji do Unii Europejskiej*, *Ekonomista*, nr 5, s. 715–725.
- Tokarski T., 2007, *Teoretyczne podstawy przyczyn zróżnicowania rozwoju gospodarczego*, [w:] R. Piasecki (red.), *Ekonomia rozwoju*, PWE, Warszawa, s. 32–54.
- Ustawa z dnia 13 listopada 2003 r. o finansowaniu jednostek samorządu terytorialnego, Dz.U. 2010, nr 80, poz. 526.