

PRACE NAUKOWE

Uniwersytetu Ekonomicznego we Wrocławiu

RESEARCH PAPERS

of Wrocław University of Economics

Nr 392

Gospodarka regionalna w teorii i praktyce

Redaktorzy naukowi
Elżbieta Sobczak
Dariusz Głuszcuk
Marek Obrębalski



Wydawnictwo Uniwersytetu Ekonomicznego we Wrocławiu
Wrocław 2015

Redakcja wydawnicza: Barbara Majewska

Redakcja techniczna i korekta: Barbara Łopusiewicz

Łamanie: Agata Wiszniowska

Projekt okładki: Beata Dębska

Informacje o naborze artykułów i zasadach recenzowania
znajdują się na stronie internetowej Wydawnictwa
www.pracnaukowe.ue.wroc.pl
www.wydawnictwo.ue.wroc.pl

Publikacja udostępniona na licencji Creative Commons
Uznanie autorstwa-Użycie niekomercyjne-Bez utworów zależnych 3.0 Polska
(CC BY-NC-ND 3.0 PL)



© Copyright by Uniwersytet Ekonomiczny we Wrocławiu
Wrocław 2015

ISSN 1899-3192
e-ISSN 2392-0041

ISBN 978-83-7695-510-0

Wersja pierwotna: publikacja drukowana

Zamówienia na opublikowane prace należy składać na adres:
Wydawnictwo Uniwersytetu Ekonomicznego we Wrocławiu
tel./fax 71 36 80 602; e-mail: econbook@ue.wroc.pl
www.ksiegarnia.ue.wroc.pl

Druk i oprawa: TOTEM

Spis treści

Wstęp	7
Franciszek Adamczuk: Szlak turystyczny Via Sacra w Euroregionie Nysa jako regionalny produkt turystyczny	9
Tomasz Bartłomowicz, Lucyna Wojcieszka: Metody wyborów dyskretnych w badaniach preferencji konsumentów usług hotelarskich powiatu jeleniogórskiego	17
Iwona Franczak: Specjalne strefy ekonomiczne jako czynnik aktywizacji gospodarczej regionu	26
Dariusz Głuszczyk: Regionalny fundusz wspomagania transakcji finansujących innowacje – ujęcie koncepcyjne.....	36
Maria Kola-Bezka: Wybrane uwarunkowania klimatu przedsiębiorczości w regionach wschodniego pogranicza UE i Białorusi	44
Marian Maciejuk: Wykorzystanie funduszy unijnych w jednostkach samorządu terytorialnego w województwie dolnośląskim w latach 2007-2013.	53
Aneta Męcza: Europejskie ugrupowania współpracy terytorialnej w Polsce – wstępna ocena	62
Jan Polski: Spójność terytorialna jako podstawa polityki regionalnej	73
Jan Stachowicz, Sławomir Olko: Procesy wdrażania regionalnej strategii innowacji jako reifikacja sieci działań – przykład województwa śląskiego	81
Jadwiga Suchecka, Edyta Żmurkow-Poteralska: Innowacyjność a zmiany strukturalne rynku pracy w województwie łódzkim.....	90
Olimpia Stanaszek: Badanie jakości życia w Polsce.....	99
Edyta Szafranek: Zintegrowane inwestycje terytorialne jako narzędzie budowy potencjału obszarów funkcjonalnych. Przykład Kędzierzyńsko-Kozielskiego Subregionalnego Obszaru Funkcjonalnego	109
Marek Szajt: Przestrzenne zróżnicowanie w finansowaniu działalności B+R jako miara potencjału innowacyjnego	119
Kinga Szmigiel: Nowa koncepcja finansowania innowacji w przedsiębiorstwach w okresie programowania 2014-2020	129
Piotr Szwinta: Możliwości rozwoju transgranicznych klastrów turystycznych w Polsce	138
Grzegorz Tekieli: Niewykorzystany kapitał ludzki w podregionach województwa dolnośląskiego	147
Arkadiusz Wojtkiewicz: Efekty społeczne bezpośrednich inwestycji zagranicznych w Jeleniej Górze oraz w powiecie jeleniogórskim.....	155
Jolanta Zawora: Regionalne zróżnicowanie sytuacji finansowej gmin w Polsce	164

Summaries

Franciszek Adamczuk: Via Sacra as a regional tourism product in the Neisse Euroregion	9
Tomasz Bartłomowicz, Lucyna Wojcieszka: Discrete choice methods in the research of preferences of hospitality services consumers in Jelenia Góra district	17
Iwona Franczak: Special economic zones as a factor for activating regional economies	26
Dariusz Głuszczyk: Regional support fund for the financing innovations transactions – conceptual approach	36
Maria Kola-Bezka: Selected determinants of entrepreneurship climate in the regions of eastern borderland of the eu and belarus	44
Marian Maciejuk: The use of European Union funds in local government units in Lower Silesia Voivodeship in the period 2007-2013	53
Aneta Męcza: The european grouping of territorial cooperation in Poland – preliminary assessment	62
Jan Polski: Territorial cohesion as the basis for the regional policy	73
Jan Stachowicz, Sławomir Olko: Implementation of the regional innovation strategy as the network of activities – example of the Śląskie Voivodeship	81
Jadwiga Suchecka, Edyta Żmurkow-Poteralska: Innovation vs. structural changes in the labour market in the Lodzkie province	90
Olimpia Stanaszek: Study of quality of life in Poland	99
Edyta Szafranek: Integrated territorial investments as a tool of building the capability of functional areas on the example of Kędzierzyńsko-Kozielski Sub-regional Functional Areas	109
Marek Szajt: Spatial differentiation in funding of R&D activity as a measure of innovative potential	119
Kinga Szmigiel: A new concept of innovations financing in enterprises in the programming period 2014-2020	129
Piotr Szwinta: Tourism clusters development prospects in the border-adjacent areas of Poland	138
Grzegorz Tekieli: Unused human capital of Lower Silesia Voivodeship sub-regions	147
Arkadiusz Wojtkiewicz: Social effects of foreign direct investment in Jelenia Góra and the district of Jelenia Góra	155
Jolanta Zawora: Local differences in the financial situation of municipalities in Poland	164

Grzegorz Tekieli

Uniwersytet Ekonomiczny we Wrocławiu

e-mail: gtekieli@wp.pl

NIEWYKORZYSTANY KAPITAŁ LUDZKI W PODREGIONACH WOJEWÓDZTWA DOLNOŚLĄSKIEGO

UNUSED HUMAN CAPITAL OF LOWER SILESIA VOIVODESHIP SUB-REGIONS

DOI: 10.15611/pn.2015.392.16

Streszczenie: Wraz z rozwojem gospodarki wiedzy i zaawansowanych technik kapitał ludzki stał się jednym z istotniejszych czynników konkurencyjności gospodarek lokalnych i regionalnych. Celem artykułu jest analiza i ocena niewykorzystanego kapitału ludzkiego w województwie dolnośląskim w latach 2004-2013. Przedmiot zainteresowania stanowi zarówno sytuacja w województwie dolnośląskim, jak i jego podregionach. Szczególną uwagę poświęcono takim zagadnieniom, jak: liczba osób bezrobotnych w relacji do liczby osób pracujących oraz zapotrzebowanie na pracowników o określonych kwalifikacjach. Przeprowadzono badania identyfikacyjne niewykorzystanego kapitału ludzkiego w każdym z 5 podregionów województwa dolnośląskiego. Do najważniejszych wniosków należy zaliczyć wzrost niewykorzystanego zasobu kapitału ludzkiego w postaci liczby osób bezrobotnych z wyższym wykształceniem, natomiast jako pozytywne aspekty wskazać należy malejący udział osób bezrobotnych z co najmniej 11-letnim doświadczeniem zawodowym.

Słowa kluczowe: kapitał ludzki, osoby bezrobotne z wyższym wykształceniem, województwo dolnośląskie.

Summary: With the development of the knowledge economy and advanced techniques of human capital has become one of the most important factors of competitiveness of local and regional economies. The aim of this paper is to analyze and assess the untapped human capital in Lower Silesia in 2004-2013. The focus of both the situation in Lower Silesia, as well as its sub-regions. Particular attention is devoted to such topics as: the number of unemployed in relation to the number of people working and the need for employees with specific qualifications. Identification studies were carried out unused human capital in each of the 5 sub-regions and in Lower Silesia province. The most important proposals include an increase in unused human capital in the form of the number of unemployed persons with higher education, while the positive aspects of it should be noted declining share of people with at least 11 years of professional experience.

Keywords: human capital, the unemployed with higher education, Lower Silesia Voivodeship.

1. Wstęp

Rozwój każdego kraju czy też regionu uzależniony jest od wielu czynników. Jednym z głównych elementów wpływających na rozwój jest stopień osiąganego wzrostu gospodarczego, którego głównymi czynnikami są: technologia, akumulacja kapitału, zasoby naturalne oraz zasoby ludzkie (wykształcenie, kompetencje, doświadczenie zawodowe). W literaturze przedmiotu znaleźć można wiele pozycji, z których wynika, że zasoby i kapitał ludzki należą do podstawowych czynników warunkujących wzrost gospodarczy [Samuelson, Nordhouse 2004]. Dlatego też kraje, regiony inwestują w obywateli, organizując kursy, szkolenia, stwarzając możliwości podnoszenia lub zmiany kwalifikacji.

W niniejszym opracowaniu przeanalizowano wielkość niewykorzystanego kapitału ludzkiego w poszczególnych podregionach województwa dolnośląskiego w latach 2004-2013 na tle wielkości dla województwa i Polski. Szczególną uwagę zwrócono na liczbę zarejestrowanych bezrobotnych¹ z wyższym wykształceniem oraz na osoby z dużym doświadczeniem zawodowym. Celem niniejszego opracowania jest wykazanie skali niewykorzystanego potencjału kapitału ludzkiego w aspekcie budowy przewagi konkurencyjnej regionu dolnośląskiego.

2. Niewykorzystany kapitał ludzki jako potencjalny zasób rozwoju regionalnego

Kapitałem ludzkim nazwane zostały: wiedza, umiejętności, kompetencje ucieleśnione w każdej osobie [Walukiewicz 2010]. Problematyka kapitału ludzkiego zajmuje jedno z głównych miejsc we współczesnej myśli ekonomicznej. Przegląd zagadnień z tego obszaru można znaleźć m.in. w: [Herbst 2007; Cichy 2005; Schultz 1961].

Schultz [1961] wskazuje Smitha jako jednego z pierwszych uczonych, który zwrócił uwagę, że wykształcenie, edukacja oraz uczenie się powinny być postrzegane jako inwestycje w ludzi. Smith twierdził, że produktywność pracowników wykwalifikowanych jest wyższa. Marshall [1928] uważał, że największym kapitałem przedsiębiorstwa jest ten zainwestowany w ludzi. W gospodarce rynkowej nie zawsze istnieje możliwość podjęcia pracy przez wszystkich chętnych, co prowadzi do zjawiska bezrobocia.

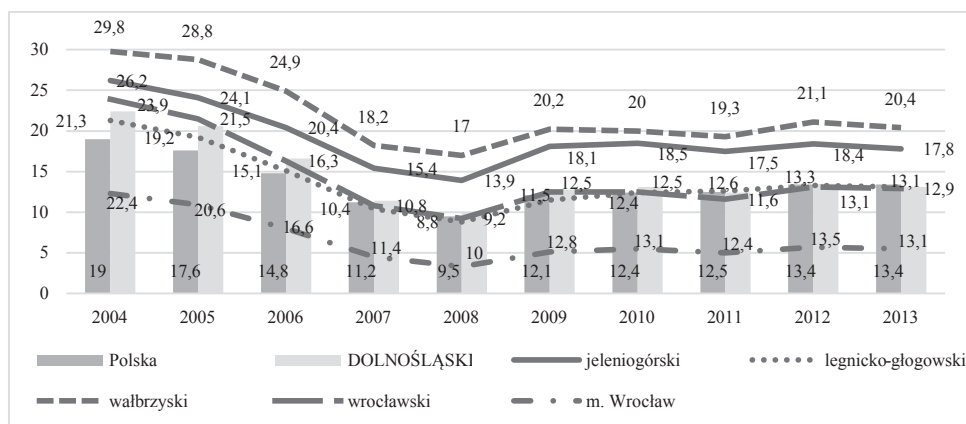
Przez pojęcie bezrobocia rozumie się sytuację, w której pewna liczba osób zdolnych do pracy oraz deklarujących chęć jej podjęcia nie znajduje zatrudnienia. Powstanie tego zjawiska jest odzwierciedleniem braku równowagi na rynku pracy, co może oznaczać niedopasowanie struktury podaży pracy i popytu na pracę w aspekcie posiadanych kwalifikacji, wykształcenia, zawodu czy miejsca zamieszkania. W literaturze

¹ Za bezrobotnego uznaje się osobę niezatrudnioną i niewykonyującą innej pracy zarobkowej, zdolną i gotową podjąć zatrudnienie, zarejestrowaną we właściwym dla miejsca zameldowania powiatowym urzędzie pracy (pełna definicja określająca osobę bezrobotną znajduje się w ustawie z dnia 20 kwietnia 2004 r. z późniejszymi zmianami – Dz.U. z 2014 r., poz. 598, art. 2, pkt 2).

przedmiotu, często podkreśla się, iż bezrobocie jest zjawiskiem wielowątkowym, charakteryzującym się własnymi mechanizmami. Oznacza to, że aby przeciwdziałać bezrobociu na danym obszarze, należy je zdiagnozować. Jednym z głównych zadań podczas badania tego zagadnienia jest określenie kwalifikacji i umiejętności osób bezrobotnych jako niewykorzystanego kapitału ludzkiego. Niezbędna jest identyfikacja niewykorzystanych zasobów kapitału ludzkiego w poszczególnych regionach i ich diagnoza, co powinno przyczynić się do pozyskania inwestorów, stwarzając warunki do szybszego wzrostu gospodarczego danego regionu.

3. Poziom i struktura bezrobocia rejestrowanego w województwie dolnośląskim

Województwo dolnośląskie zajmuje obszar 19 946,74 km², co stanowi 6,4% powierzchni Polski. Mieszka w nim 2 909 997 osób, czyli 7,6% mieszkańców kraju. Ludność z punktu widzenia gospodarczego można podzielić na pracujących, bezrobotnych i biernych zawodowo. Osoby pracujące to te, które wykonują pracę przynoszącą im dochód, natomiast osoby bezrobotne to te, które nie pracują, ale poszukują pracy i mogłyby ją podjąć. Inną grupą są osoby nieaktywne zawodowo, które nie chcą bądź nie mogą podjąć pracy. Można postawić hipotezę, że osoby bezrobotne są częścią zasobów pracy, których niewykorzystanie stanowi stratę społeczną i gospodarczą.



Rys. 1. Stopa bezrobocia w Polsce oraz w województwie dolnośląskim i jego podregionach w latach 2004-2013

Źródło: opracowanie własne na podstawie danych GUS.

Liczba zarejestrowanych bezrobotnych w grudniu 2013 r. w województwie dolnośląskim wyniosła 153 558 osób. Najniższy odsetek ludzi bez pracy zanotowano w 2008 r. we Wrocławiu (3,3%). Najwyższa stopa bezrobocia we Wrocławiu została odnotowana w 2004 r. – 12,3%. W tym samym okresie największe bezrobocie było

w podregionie wałbrzyskim, w którym w 2004 r. stopa bezrobocia wynosiła 29,8%, natomiast w 2013 r. spadła do poziomu 20,4%.

Porównując stopę bezrobocia w latach 2004-2013 trzeba zauważyć pozytywną tendencję jej spadku w województwie dolnośląskim i jego podregionach. Również ogólnopolska stopa bezrobocia się obniżyła. Każdy z 5 podregionów wykazywał spadek stopy bezrobocia o minimum 8 punktów procentowych. Wyjątkiem jest podregion wrocławski, który obniżył bezrobocie aż o 11 punktów procentowych. Należy przy tym zaznaczyć nieznaczny wzrost stopy bezrobocia w 2009 r., powstały najprawdopodobniej wskutek globalnego kryzysu gospodarczego.

3.1. Poziom bezrobocie wśród osób z wyższym wykształceniem

W tabeli 1 przedstawiono liczbę osób bezrobotnych zarejestrowanych w Polsce oraz w województwie dolnośląskim i jego podregionach, które mają wyższe wykształcenie. W województwie dolnośląskim w 2004 r. zarejestrowanych było 11 319 osób z dyplomami uczelni wyższych. Największą liczbę osób bezrobotnych z wykształceniem wyższym odnotowano we Wrocławiu i w podregionie wałbrzyskim. Najprawdopodobniej sytuacja taka zaistniała na skutek zmian gospodarczych w regionie wałbrzyskim (m.in. likwidacja przemysłu wydobywczego).

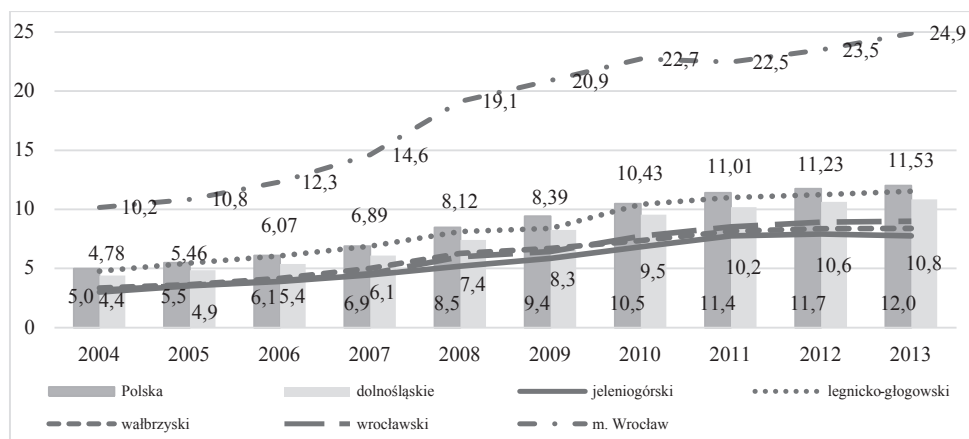
Tabela 1. Liczba osób bezrobotnych z wyższym wykształceniem zarejestrowanych w Polsce oraz w województwie dolnośląskim i jego podregionach w latach 2004-2013

Wyszczególnienie	2004	2005	2006	2007	2008	2009	2010	2011	2012	2013
Polska	149416	152350	140718	120232	124848	178328	204679	225832	250989	258815
dolnośląskie	11319	11345	9966	7762	8456	12067	14348	14637	16727	16653
jeleniogórski	1725	1823	1645	1369	1455	2134	2554	2735	2934	2749
legnicko- -głogowski	1920	1939	1660	1283	1310	1756	2360	2537	2735	2775
wałbrzyski	2636	2710	2581	2172	2565	3142	3382	3581	4037	3923
wrocławski	1437	1464	1209	958	1095	1654	2067	2151	2561	2587
m. Wrocław	3601	3409	2871	1980	2031	3381	3985	3633	4460	4619

Źródło: opracowanie własne na podstawie danych GUS.

Z przeprowadzonych analiz wynika, że we wszystkich podregionach województwa dolnośląskiego liczba bezrobotnych z wyższym wykształceniem do 2007 r. malała, natomiast od 2008 r. widoczny jest stały wzrost liczby bezrobotnych z wyższym wykształceniem. Największy przyrost osób z wyższym wykształceniem zarejestrowanych jako osoby bezrobotne w 2013 r. w porównaniu z 2004 r. obserwowany był w podregionach wrocławskim (o 80%) i jeleniogórskim (o 59,4%). Co interesujące, wzrostowi liczby bezrobotnych z wyższym wykształceniem w podregionie wałbrzyskim (wzrost o 48,8%) towarzyszył znaczny spadek stopy bezrobocia ogółem (z 29,8% w 2004 r. do 20,4% w 2013 r.).

W 2004 r. odsetek osób bezrobotnych z wyższym wykształceniem w Polsce sięgał 5%, a w województwie dolnośląskim 4,4%. W podregionach województwa dolnośląskiego odsetek osób z wyższym wykształceniem był na niskim poziomie, wyjątek stanowiło miasto Wrocław, w którym wynosił on 10,2%. Najniższy odsetek bezrobotnych z wyższym wykształceniem w całym analizowanym okresie odnotowano w regionie jeleniogórskim. W 2004 r. wartość wskaźnika w tym regionie wynosiła 3% i była niższa od wartości dla Polski ogółem o 2 punkty procentowe, a w porównaniu z Wrocławiem była mniejsza aż o 7,2 punktu procentowego.



Rys. 2. Udział osób bezrobotnych z wyższym wykształceniem, zarejestrowanych w Polsce oraz w województwie dolnośląskim i jego podregionach, w ogólnej liczbie zarejestrowanych bezrobotnych w latach 2004-2013

Źródło: opracowanie własne na podstawie danych GUS.

Niepokojącym zjawiskiem obserwowanym we wszystkich dolnośląskich podregionach i Polsce w badanym okresie była rosnąca liczba bezrobotnych z wyższym wykształceniem przy spadającej ogólnej stopie bezrobocia. Wynikało to z rosnącego udziału osób bezrobotnych z wyższym wykształceniem w ogóle bezrobotnych. Największy wzrost odnotowano w we Wrocławiu, w którym w 2004 r. odsetek osób bezrobotnych z wyższym wykształceniem wynosił 10,2%, a w 2013 r. wzrósł do 24,9%. Wzrost udziału osób bezrobotnych z wyższym wykształceniem zaobserwowano również w pozostałych podregionach, lecz zmiany nie były aż tak znaczące.

3.2. Poziom bezrobocia wśród osób posiadających doświadczenie zawodowe – staż pracy

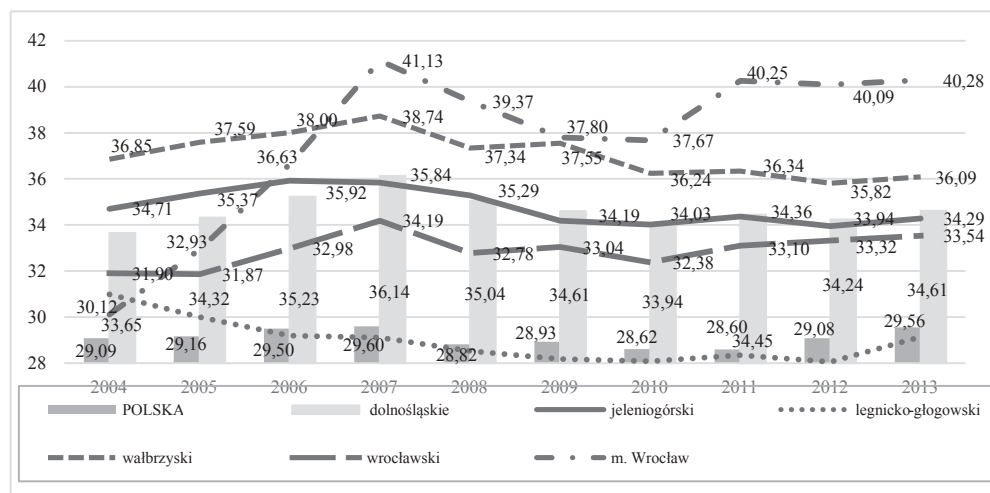
Analizując niewykorzystany kapitał ludzki drzemiący w osobach bezrobotnych, konieczne należy zwrócić uwagę nie tylko na wykształcenie, ale również doświadcze-

nie zawodowe. W tym celu przeanalizowano liczbę osób bezrobotnych legitymujących się stażem pracy powyżej 11 lat.

Tabela 2. Liczba osób bezrobotnych mających staż pracy 11 lat i więcej w Polsce oraz w województwie dolnośląskim i jego podregionach w latach 2004-2013

Wyszczególnienie	2004	2005	2006	2007	2008	2009	2010	2011	2012	2013
POLSKA	872 453	808 714	681 325	516 916	424 795	547 605	559 443	566 960	621 467	637 773
Dolnośląskie	86 534	80 086	65 321	46 059	39 912	50 617	51 005	49 456	53 877	53 152
Jeleniogórski	19 868	18 208	15 099	11 037	9 882	12 471	12 742	12 099	12 576	12 153
Legnicko- -głogowski	12 439	10 647	7 987	5 419	4 602	5 896	6 354	6 535	6 834	7 018
Wałbrzyski	29 015	27 904	23 605	16 833	15 247	17 625	16 640	15 968	17 296	16 868
Wrocławski	14 543	12 970	10 101	7 199	6 002	8 509	8 662	8 346	9 556	9 640
M. Wrocław	10 669	10 357	8 529	5 571	4 179	6 116	6 607	6 508	7 615	7 473

Źródło: opracowanie własne na podstawie danych GUS.



Rys. 3. Udział osób bezrobotnych mających staż pracy 11 i więcej lat w ogólnej liczbie bezrobotnych w Polsce oraz w województwie dolnośląskim i jego podregionach w latach 2004-2013

Źródło: opracowanie własne na podstawie danych GUS.

Na podstawie zamieszczonych danych można stwierdzić, że w ciągu ostatnich 10 lat w województwie dolnośląskim oraz w jego podregionach udział osób bezrobotnych z 11-letnim i dłuższym stażem pracy ma tendencję malejącą, choć podlegającą wahaniom. Szczególnie widać to w podregionie miasta Wrocław, gdzie stwierdzono wzrost liczby osób bezrobotnych mających doświadczenie zawodowe 11-letnie i większe. Drugim wyjątkiem jest podregion jeleniogórski, w którym zaobserwowano

łagodny wzrost udziału osób bezrobotnych z 11-letnim i dłuższym stażem pracy tylko w ostatnim roku rozpatrywanego okresu.

4. Zakończenie

W okresie przemian gospodarczych Polski transformacji podlega również rynek pracy. W związku z tym powstają nowe profesje. Z tego też względu wzrośnie popyt na pracowników bardziej wszechstronnie wykształconych, charakteryzujących się umiejętnościami oraz zdobytym już doświadczeniem w różnych dziedzinach. Wy-musza to nieustanne monitorowanie rynku pracy i zmian w kierunkach kształcenia, aby zarówno podaż, jak i popyt na pracę były w równowadze.

Na podstawie przeprowadzonej analizy można stwierdzić, że w każdym z pięciu podregionów województwa dolnośląskiego zbadano niewykorzystany kapitał ludzki w postaci liczby osób bezrobotnych. Pod uwagę brano tylko osoby z wyższym wykształceniem oraz tylko osoby z 11-letnim i dłuższym doświadczeniem zawodowym, jako te, które posiadają wiedzę i umiejętności.

Do najważniejszych wniosków z przeprowadzonej analizy należy zaliczyć ten, że nastąpił wzrost niewykorzystanego zasobu kapitału ludzkiego w postaci liczby osób bezrobotnych z wyższym wykształceniem. Wśród pozytywnych aspektów wskazać należy malejący udział osób bezrobotnych z co najmniej 11-letnim doświadczeniem zawodowym. Wygląda na to, że na rynku pracy osoby z doświadczeniem zawodowym mają pierwszeństwo przed osobami posiadającymi wyższe wykształcenie.

Planując rozwój poszczególnych podregionów, należy skupić swoją uwagę na zasobach, jakie aktualnie są dostępne, i adekwatnie do tego dostosować plan działania tak, aby w pełni wykorzystać posiadany potencjał.

W każdym z takich rozwiązań, dostosowanych do aktualnych warunków zarówno społecznych, jak i rynkowych, muszą się znaleźć: lepsze dopasowanie kierunków kształcenia do potrzeb rynku pracy oraz lepsza współpraca powiatowych urzędów pracy z pracodawcami, aby tym samym lepiej wykorzystać istniejący kapitał ludzki w procesie podnoszenia konkurencyjności przedsiębiorstw z regionu i budowaniu przewagi konkurencyjnej w warunkach gospodarki rynkowej.

Literatura

- Becker G., 1975, *Human capital*, National Bureau of Economic Research.
- Cichy K., 2005, *Kapitał ludzki w modelach teorii wzrostu gospodarczego*, Zeszyty Studiów Doktoranckich na Wydziale Ekonomii, Zeszyt 23, AE, Poznań.
- Czerniachowicz B., Marek S., 2004, *Wybrane elementy teorii kapitału ludzkiego*, Wyd. Naukowe Uniwersytetu Szczecińskiego, Szczecin.
- Grosse T., 2002, *Przegląd koncepcji teoretycznych rozwoju regionalnego*, Studia Regionalne i Lokalne, Warszawa.
- Herbst M., 2007, *Kapitał ludzki i kapitał społeczny a rozwój regionalny*, Wydawnictwo Naukowe Scholar, Warszawa.

- Marshall A., 1928, *Zasady ekonomiki*, t. II, Wydawnictwo M. Arcta, Warszawa.
- Ogólnodostępne dane Głównego Urzędu Statystycznego zaczerpnięte z Bazy Danych Lokalnych (BDL), <http://stat.gov.pl>.
- Rozporządzenie Ministra Gospodarki i Pracy z dnia 26 listopada 2004 r. w sprawie rejestracji bezrobotnych i poszukujących pracy, Dz.U. nr 262, poz. 2607.
- Samuelson P.A., Nordhouse W.D., 2004, *Ekonomia*, t. 2, PWN, Warszawa.
- Smith A., 1776, *An Inquiry into the Nature and Causes of the Wealth of Nations*, London (wyd. pol. 1954).
- Schultz, T., 1961, Investment in Human Capital, *American Economic Review*
- Szczepański M.S., 2000, *Kapitał społeczno-kulturowy a rozwój lokalny i regionalny*. Prolegomena, Śląskie Wydawnictwo Naukowe, Tychy.
- Szymanik E., 2007, *Bezrobocie jako czynnik obniżający kapitał ludzki w województwie mazowieckim*, [w:] L.K. Gilejko (red.), *Lokalizm, problemy instytucje i aktorzy*, Akademia Humanistyczna imienia Aleksandra Gieysztora, Pułtusk.
- Walukiewicz S., 2010, *Kapitał ludzki. Skrypt akademicki*, Instytut Badań Systemowych Polskiej Akademii Nauk, Warszawa.