

PRACE NAUKOWE

Uniwersytetu Ekonomicznego we Wrocławiu

RESEARCH PAPERS

of Wrocław University of Economics

Nr 391

Gospodarka lokalna w teorii i praktyce

Redaktorzy naukowi
Ryszard Brol
Andrzej Raszkowski
Andrzej Sztando



Wydawnictwo Uniwersytetu Ekonomicznego we Wrocławiu
Wrocław 2015

Redakcja wydawnicza: Elżbieta Kożuchowska
Redakcja techniczna: Barbara Łopusiewicz
Korekta: Justyna Mroczkowska
Łamanie: Comp-rajt
Projekt okładki: Beata Dębska

Informacje o naborze artykułów i zasadach recenzowania
znajdują się na stronie internetowej Wydawnictwa
www.pracnaukowe.ue.wroc.pl
www.wydawnictwo.ue.wroc.pl

Publikacja udostępniona na licencji Creative Commons
Uznanie autorstwa-Użycie niekomercyjne-Bez utworów zależnych 3.0 Polska
(CC BY-NC-ND 3.0 PL)



© Copyright by Uniwersytet Ekonomiczny we Wrocławiu
Wrocław 2015

ISSN 1899-3192
e-ISSN 2392-0041

ISBN 978-83-7695-509-4

Wersja pierwotna: publikacja drukowana

Zamówienia na opublikowane prace należy składać na adres:
Wydawnictwo Uniwersytetu Ekonomicznego we Wrocławiu
tel./fax 71 36 80 602; e-mail: econbook@ue.wroc.pl
www.ksiegarnia.ue.wroc.pl

Druk i oprawa: TOTEM

Spis treści

Wstęp	9
Wanda Maria Gaczek: Szanse i zagrożenia rozwoju wielkomiejskich obszarów funkcjonalnych na przykładzie Aglomeracji Poznańskiej	11
Danuta Stawasz: Trendy zagospodarowania przestrzeni polskich miast – przyczyny i konsekwencje dla ich rozwoju	23
Florian Kuźnik: Zarządzanie efektywnością miejskich usług publicznych	32
Artur Myna: Uwarunkowania przestrzennego zróżnicowania kosztów utrzymania wielorodzinnych zasobów mieszkaniowych	40
Adam Drobniak, Klaudia Plac: <i>Urban resilience</i> – studia przypadków oceny ekonomicznej prężności miejskiej	49
Andrzej Raczyk, Iwona Majkowska: Problemy identyfikacji gmin o zdominowanej strukturze gospodarki	62
Ewelina Szczech-Pietkiewicz: <i>Smart city</i> – próba definicji i pomiaru	71
Katarzyna Peter-Bombik, Agnieszka Szczudlińska-Kanoś: Zarządzanie partycypacyjne we wspólnotach lokalnych	83
Agnieszka Wojewódzka-Wiewiórska: Gminy wiejskie jako beneficjenci środków z UE w latach 2007–2013 na przykładzie województwa mazowieckiego	92
Andrzej Raszkowski: Zestawienie silnych i słabych stron Dzierżoniowa oraz kluczowych zadań do realizacji w świetle badań ankietowych	101
Cezary Brzeziński: System planowania przestrzennego jako bariera realizacji komponentu miejskiego polityki spójności w Polsce	110
Justyna Danielewicz: Współpraca na obszarach wiejskich na przykładzie funkcjonowania lokalnej grupy działania Fundacja Rozwoju Gmin „PRYM”	119
Sylwia Dolzblasz: Otwartość transgraniczna placówek usługowych w mieście podzielonym Gubin/Guben	128
Eliza Farelnik: Innowacyjność w procesie rewitalizacji obszarów miejskich	137
Anna Grochowska: Zagrożenia i konflikty w zakresie zagospodarowania przestrzennego na terenie Parku Krajobrazowego Sudetów Wałbrzyskich	147
Kamila Juchniewicz-Piotrowska: Decyzja o warunkach zabudowy jako przyczyna braku ładu przestrzennego	156
Alina Kulczyk-Dynowska: Przestrzenne i finansowe aspekty funkcjonowania Białowieskiego Parku Narodowego	167
Sławomir Olko: Rola klastrów w przemysłach kreatywnych w rozwoju miast ...	175
Katarzyna Przybyła: Poziom życia w wybranych miastach województwa śląskiego	183
Justyna Adamczuk: Rola szkół wyższych w kreowaniu wizerunku miast. Studium przypadku Jeleniej Góry i Wałbrzycha	193

Marta Kusterka-Jefmańska: Jakość życia a procesy zarządzania rozwojem lokalnym	202
Arkadiusz Talik, Remigiusz Mazur: Prawne instrumenty kształtowania podatków lokalnych przez gminy (na przykładzie podatku od nieruchomości)	211
Ewelina Julita Tomaszewska: Możliwości wsparcia rozwoju gminy w programie rozwoju obszarów wiejskich 2014–2020	220
Piotr Paczowski: Znaczenie i wpływ kapitału społecznego na rozwój lokalny	229
Maciej Turała: Ocena wpływu zmiany regulacji na zdolność gmin w Polsce do obsługi i zaciągania zobowiązań	239
Lech Jańczuk: Samorząd terytorialny jako benchmark ładu zintegrowanego w procesie rozwoju zrównoważonego	248
Jacek Witkowski: Rola walorów przyrodniczych w rozwoju lokalnym w świetle dokumentów strategicznych na przykładzie wybranych gmin Lubelszczyzny	257
Bożena Kuchmacz: Partnerstwo trójsektorowe jako źródło lokalnego kapitału społecznego	266
Agnieszka Krześ: Znaczenie zasobów endogenicznych w rozwoju Wrocławskiego Obszaru Metropolitalnego – wybrane aspekty	275
Katarzyna Wójtowicz: Przejawy naruszeń zasady adekwatności w procesie decentralizacji zadań publicznych w Polsce	284
Ewa M. Boryczka: Współpraca sektora publicznego, prywatnego i społecznego w procesie rewitalizacji obszarów centralnych polskich miast	292
Paweł Zawora: Instrumenty rozwoju lokalnego wykorzystywane w samorządach gminnych	302

Summaries

Wanda Maria Gaczek: Opportunities and threats for the development of urban functional areas – example of the Poznań agglomeration	11
Danuta Stawasz: Trends of Polish cities land planning – causes and consequences for their development	23
Florian Kuźnik: Managing the effectiveness of urban public services	32
Artur Myna: Conditions of spatial diversity of maintenance costs in multi-family dwelling stock	40
Adam Drobnik, Klaudia Plac: Urban resilience – case studies of economic urban resilience assessment	49
Andrzej Raczyk, Iwona Majkowska: Problems in the identification of communes with dominated economic structure	62
Ewelina Szczech-Pietkiewicz: Smart City – definition and measurement attempt	71

Katarzyna Peter-Bombik, Agnieszka Szczudlińska-Kanoś: Participatory management in local communities	83
Agnieszka Wojewódzka-Wiewiórska: Rural communes as beneficiaries of EU funds in 2007-2013 on the example of Mazowieckie Voivodeship	92
Andrzej Raszkowski: Strengths and weaknesses of Dzierżoniów and the key tasks to be implemented in the light of survey research	101
Cezary Brzeziński: Spatial planning system as a barrier to the realization of urban component of cohesion policy in Poland	110
Justyna Danielewicz: Cooperation in rural areas. The case of local Action Group “Prym”	119
Sylvia Dołzblasz: Transborder openness of service providers in the divided city of Gubin/Guben	128
Eliza FarelNIK: Innovativeness in the process of urban revitalization	137
Anna Grochowska: Threats and conflicts in the field of spatial planning in the Wałbrzych Sudeten Landscape Park	147
Kamila Juchniewicz-Piotrowska: Planning permission as the reason for the lack of spatial organization	156
Alina Kulczyk-Dynowska: The spatial and financial aspects of functioning of Białowieża National Park	167
Sławomir Olko: Role of clusters in creative industries in the development of cities	175
Katarzyna Przybyła: Living standards in chosen Silesian cities	183
Justyna Adamczuk: The role of universities in city image creating. Case study of Jelenia Góra and Wałbrzych	193
Marta Kusterka-Jefmańska: Quality of life vs. processes of local development management	202
Arkadiusz Talik, Remigiusz Mazur: Legal instruments of local taxes shaping by municipalities (on the example of real estate tax)	211
Ewelina Julita Tomaszewska: The possibility of supporting the development of a community in the 2014-2020 Rural Development Programme	220
Piotr Paczowski: The significance and impact of social capital on the local development	229
Maciej Turała: Assessment of regulation change impact on Polish communes' capacity to service liabilities	239
Lech Jańczuk: Local government as the benchmark of integrated governance in the process of sustainable development	248
Jacek Witkowski: The role of natural values in the local development in the light of the strategic documents on the example of selected Lublin communes	257
Bożena Kuchmacz: Three sector partnership as a source of local social capital	266

Agnieszka Krześ: The significance of endogenous resources for the development of Wrocław Metropolitan Area – chosen aspects	275
Katarzyna Wójtowicz: Manifestations of adequacy violations in the process of fiscal decentralization in Poland	284
Ewa M. Boryczka: Cooperation between public, private and social sectors in the process of revitalization of the city centers in Poland	292
Paweł Zawora: Means used by local governments to enhance local development	302

Andrzej Raczyk, Iwona Majkowska

Uniwersytet Wrocławski

e-mail: andrzej.raczyk@uni.wroc.pl, iwona.majkowska@webpark.pl

PROBLEMY IDENTYFIKACJI GMIN O ZDOMINOWANEJ STRUKTURZE GOSPODARKI

PROBLEMS IN THE IDENTIFICATION OF COMMUNES WITH DOMINATED ECONOMIC STRUCTURE

DOI:10.15611/PN.2015.391.06

Streszczenie: Istotnym problemem związanym z kształtowaniem lokalnej polityki rozwoju jest funkcjonowanie w poszczególnych jednostkach terytorialnych dużych podmiotów gospodarczych, w znacznej mierze determinujących zjawiska zachodzące w przestrzeni ekonomicznej i społecznej. Celem pracy było dokonanie identyfikacji takich jednostek zaproponowaną metodą, z wykorzystaniem danych statystyki publicznej. Ponadto omówiono najważniejsze konsekwencje występowania tego zjawiska. Badanie przeprowadzono w odniesieniu do wszystkich gmin Polski dla lat 2000–2012.

Słowa kluczowe: struktura gospodarki, baza ekonomiczna, rozwój lokalny, Polska.

Summary: The fact of large economic entities functioning within particular territorial units constitutes a significant problem connected with shaping local development policy. The entities largely determine phenomena occurring in the socio-economic sphere. The aim of the current study is to identify such units on the basis of the proposed method using public statistics data. Moreover, it discusses the most important consequences resulting from this phenomenon. The study covered all Polish communes between 2000-2012.

Keywords: economic structure, economic base, local development, Poland.

1. Wstęp

Jednym z istotnych zagadnień związanych z kształtowaniem polityki rozwoju lokalnego jest funkcjonowanie na obszarze poszczególnych jednostek terytorialnych dużych podmiotów gospodarczych, w istotny sposób wpływających na zjawiska zachodzące w przestrzeni ekonomicznej i społecznej. W szczególności dotyczy to sytuacji, gdy w układzie lokalnym duża część rynku pracy oraz dochodów budżet-

towych uzależniona jest od istnienia pojedynczych przedsiębiorstw i ma w związku z tym potencjalnie niestabilizowany charakter.

Celem pracy było dokonanie identyfikacji takich jednostek przy zastosowaniu zaproponowanej metody, z wykorzystaniem danych statystyki publicznej (Bank Danych Lokalnych GUS). Ponadto dokonano analizy skali oraz konsekwencji zjawiska zdominowania dla funkcjonowania układów lokalnych. Badanie przeprowadzono w odniesieniu do wszystkich gmin Polski dla lat 2000–2012.

2. Teoretyczne aspekty funkcjonowania struktur gospodarczych o zdominowanym charakterze

W dotychczasowej literaturze przedmiotu w odniesieniu do oceny funkcjonowania struktur gospodarczych układów lokalnych stosowano przede wszystkim analizy jej stopnia zróżnicowania. W tym kontekście kluczowego znaczenia nabierała jej mono- lub polifunkcyjność (por. [Bański 2009]). Pozwalała ona określać m.in. podatność lokalnej gospodarki na zmiany koniunkturalne (np. koniunktury ogólnokrajowej oraz sektorowej), możliwości kształtowania powiązań ekonomicznych z otoczeniem czy rolę poszczególnych rodzajów działalności w rozwoju lokalnym. Wykorzystywano do tego najczęściej teorię bazy ekonomicznej [Harris 1943; Dziewoński 1971; Jerczyński 1971; Korenik 1999; Rutland, O'Hagan 2007]. Badania empiryczne stopnia zróżnicowania lokalnej gospodarki oparte były przy tym m.in. na wskaźnikach nadwyżki pracowników, ilorazu lokalizacji, specjalizacji lokalnej, dywersyfikacji bazy ekonomicznej (m.in. [Simon 1988; Dacko 2009; Szymańska 2009; Gwosdz, Ciechowski, Micek 2010; Przybyła 2010; Kubejko-Polańska 2012; Berliant, Zenou 2014]). Należy przy tym zauważyć, iż badania te koncentrowały się głównie na analizie struktur gospodarczych, natomiast kwestia zdominowania tych struktur przez jeden duży podmiot gospodarczy była przez nie z reguły pomijana bądź stanowiła tylko element uzupełniający analizę sektorową.

Istotne w tym kontekście wydaje się doprecyzowanie pojęcia zdominowania. W pracy przyjęto, że zdominowana struktura gospodarki oznacza funkcjonowanie na obszarze pojedynczych gmin dużych podmiotów gospodarczych, w znacznej mierze determinujących zjawiska zachodzące w ich przestrzeni ekonomicznej i społecznej oraz wywierających bezpośredni lub pośredni wpływ na możliwości kształtowania oraz realizacji lokalnej polityki rozwoju. Tak sformułowana definicja powoduje, iż zjawisko zdominowania stanowi w znacznej mierze konsekwencję określonej struktury wielkościowej podmiotów gospodarczych. Jakkolwiek więc zdominowanie oznacza z reguły monofunkcyjność, to monofunkcyjność nie musi oznaczać występowania zjawiska zdominowania. Może bowiem być efektem lokalizacji wielu firm w obrębie jednego sektora działalności i specjalizacji gospodarki lokalnej.

Skutki istnienia zjawiska zdominowania, w potencjalnym jego wymiarze, mogą być przy tym wielorakie. Oprócz następstw o charakterze pozytywnym (np. poprawa

sytuacji na rynku pracy, wzrost dochodów lokalnych) wiążą się jednocześnie z uzależnieniem istotnych komponentów lokalnej bazy ekonomicznej (np. związanej z rynkiem pracy, finansów lokalnych) od funkcjonowania największego podmiotu gospodarczego, ze wszystkimi tego konsekwencjami, w tym m.in.:

- zagrożeniem głębokim kryzysem lokalnej gospodarki w wyniku relokacji, upadku lub nawet znaczącego ograniczenia zakresu działalności dominującego podmiotu gospodarczego (por. [Mizuno, Mizutani, Nakayama 2006; Bailey, Chapain, de Ruyter 2011]). Efektem tego może być znaczące zmniejszenie dochodów gminy, pojawienie się bezrobocia strukturalnego o skali istotnej w wymiarze lokalnym lub nawet subregionalnym, wystąpienie wielu negatywnych efektów pośrednich związanych m.in. z ograniczeniem siły nabywczej gospodarstw domowych, spadkiem lokalnego popytu na dobra i usługi, masową emigracją, problemami społecznymi,
- utrudnionym wejściem na lokalny rynek nowych podmiotów gospodarczych (ograniczenie dywersyfikacji gospodarki) wskutek integracji pionowej oraz oligopolizacji gospodarki danego terytorium [Markusen 1985]. Wpływa na to zjawisko przejmowania przez dominujący podmiot kontroli nad istotnymi zasobami lokalnymi (np. kapitału ludzkiego, infrastruktury) oraz ograniczenie przedsiębiorczości i innowacyjności [Chinitz 1961; Markusen 1985]. Szczegółowo mechanizmy te opisał Gwosdz [2014] na przykładzie konurbacji górnośląskiej.

Istotnym problemem może być też nadużywanie pozycji dominującej firmy do rozstrzygania na swoją korzyść wielu decyzji, nawet w sytuacji gdy ich realizacja jest niezgodna z punktu widzenia interesu ogólnospołecznego. Dotyczy to m.in. konfliktów przestrzennych, unikania realizacji działań wynikających z wymogów ochrony środowiska, rozwoju zrównoważonego czy ładu przestrzennego. Może wiązać się również z bezpośrednim i pośrednim wpływaniem na politykę lokalną, np. poprzez sponsorowanie kandydatów do władz lokalnych, wywieranie presji ekonomicznej na władze (groźba relokacji jako argument przetargowy), lobbining lub działania nielegalne (np. korupcja, płatna protekcja).

Bardzo duże potencjalne znaczenie ma także ingerowanie w życie społeczne i jakość debaty publicznej, m.in. wpływ na media lokalne w wymiarze bezpośrednim i pośrednim (np. poprzez ich przejęcie, istnienie powiązań kapitałowych, wykup reklam) czy wpływ na zakres i sposoby działań organizacji pozarządowych (np. poprzez ukierunkowaną politykę ich wspierania).

Gwosdz [2014] opisuje też przestrzenne konsekwencje istnienia zjawiska zdominowania, polegające m.in. na dużym udziale terenów przemysłowych, podporządkowaniu rozwoju przestrzennego interesowi jednego podmiotu gospodarczego, słabej integracji wewnętrznej danej jednostki terytorialnej oraz jej niejednolitej strukturze urbanistycznej (często mającej charakter chaosu przestrzennego).

3. Metoda badania

Możliwości pomiaru zjawiska zdominowania z wykorzystaniem danych statystyki publicznej na podstawie wskaźników stosowanych w odniesieniu do problemu monofunkcyjności gospodarki są mocno ograniczone. Wynika to z konieczności posiadania danych statystycznych zdezagregowanych nie do poziomu sektorów gospodarczych (co w odniesieniu dla gmin jest i tak mocno problematyczne), lecz do poziomu podmiotów gospodarczych (co jest praktycznie niemożliwe ze względu na istniejące zapisy dotyczące tajemnicy statystycznej [Ustawa z 29 czerwca 1995]). Powoduje to konieczności poszukiwania pośrednich sposobów identyfikacji i oceny zjawiska zdominowania.

Ponadto nawet pośrednie metody pomiaru z wykorzystaniem informacji dotyczących produkcji, wartości majątku czy nakładów inwestycyjnych nie są publikowane w skali gmin. Z kolei dane o rynku pracy ze względu na pomijanie w nich informacji o pracujących w mikroprzedsiębiorstwach (do 9 pracujących) nie odzwierciedlają rzeczywistej liczby i struktury pracujących, a dokonywane próby szacowania całości tego rynku z jego późniejszą dezagregacją na sektory czy sekcje działalności na bazie rejestrów REGON uznać należy za dalece nieprecyzyjne.

Dlatego też, po dokonaniu przeglądu całości zakresu badań statystyki publicznej, do pomiaru zjawiska zdominowania zaproponowano wykorzystanie danych o wielkości podatków od osób prawnych (CIT), stanowiących udział gmin w podatkach składających się na dochód budżetu państwa. Podatki te stanowią istotną pozycję obciążeń ponoszonych przez podmioty gospodarcze na rzecz sektora publicznego. Pozwalają przy tym określić wielkość wypracowanych zysków z pominięciem transferów skierowanych do i na zewnątrz gminy. Zasadnicze wady wiążące się z uwzględnieniem tego typu informacji wynikają z faktu, iż obejmują one tylko opodatkowanie dochodów. Nie każdy podmiot gospodarczy natomiast generuje dochody, ponadto wiele jednostek stosuje wiele działań mniej lub bardziej skutecznej ucieczki przed opodatkowaniem [Kłonowska 2008]. Istotnym problemem jest także brak możliwości pozyskania danych o dochodach pojedynczych firm.

Istotną przesłanką opracowania metody pomiaru jest obserwacja, że firmy wykazują się dość dużymi zmianami płaconego podatku dochodowego w skali kolejnych lat. Wynika to nie tylko ze zmian koniunktury ogólnokrajowej czy koniunktury w obrębie danego sektora działalności, ale także np. z realizowanych działań inwestycyjnych, restrukturyzacyjnych czy zmian organizacyjnych w obrębie danego przedsiębiorstwa. Na tej podstawie można przyjąć, iż jednostki terytorialne o zdominowanej strukturze gospodarki również powinny wykazywać analogiczne i istotne co do skali zmiany w wartości uzyskanych wpływów podatkowych w kolejnych latach. W gminach o zróżnicowanej strukturze gospodarki okresowe fluktuacje dochodów pojedynczych firm z reguły bowiem wzajemnie się znoszą i ze względu na wielu znaczących płatników nie powinny powodować dużych wahań

ogólnego wolumenu wpływu podatkowych. Zaobserwowanie tego zjawiska wymaga naturalnie konieczności uwzględnienia dłuższego horyzontu czasowego w prowadzonych analizach.

Na podstawie wcześniejszych założeń jako podstawę do dalszych badań autorzy zaproponowali jednocześnie zastosowanie dwóch wskaźników, uwzględniających bezwzględny oraz względny wymiar różnicowań dochodów, tj.:

- odchylenie standardowe wskaźnika podatków od osób prawnych w latach 2000–2012 przypadającego na 1 mieszkańca (bezwzględny wymiar różnicowań). Wartość progową wskaźnika określono na podstawie rozkładu zmienności tego wskaźnika z wykorzystaniem metody naturalnych przeswitów ($STD = 50$),
- współczynnik zmienności podatków od osób prawnych w latach 2000–2012 (względny wymiar różnicowań). Ze względu na brak stwierdzonych prawidłowości w rozkładzie tej cechy jako wartość progową przyjęto średnią arytmetyczną ($x_{sr} = 73$).

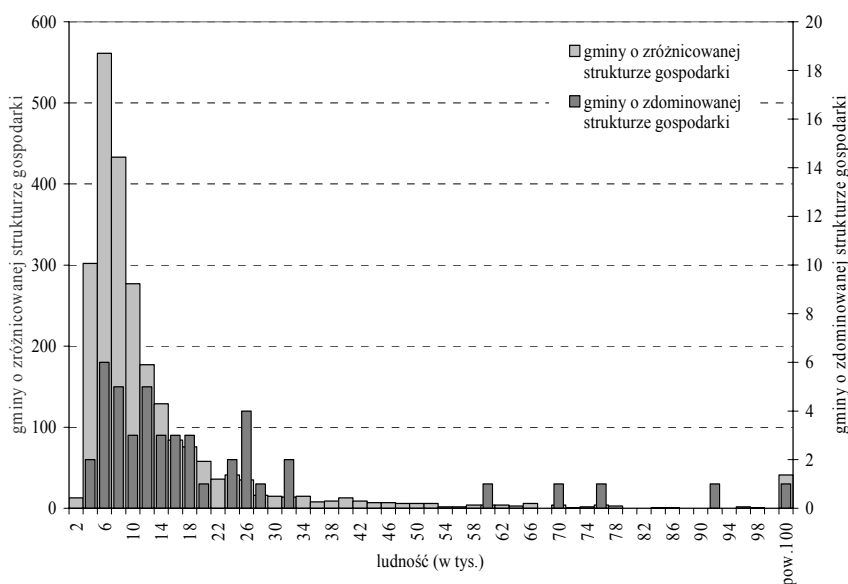
Jednoczesne występowanie obu wskaźników o wartościach większych od przyjętych wartości progowych było podstawą do zakwalifikowania jednostki do grupy gmin o zdominowanej strukturze gospodarki. Przyjęcie jako początku badania roku 2000 wynikało z faktu, iż istniejący wcześniej mechanizm wyrównywania poziomu dochodów od osób prawnych w skali gmin utrudniał precyzyjne określenie rzeczywistej wartości wpływów z tego podatku.

4. Analiza empiryczna

Efektom przeprowadzonej procedury była identyfikacja 45 jednostek o zdominowanej strukturze gospodarki. W celu weryfikacji poprawności przyjętych założeń badawczych dla każdej takiej gminy dokonano próby wytypowania największego, kluczowego ze względu na oddziaływanie na sferę ekonomiczną oraz społeczną podmiotu gospodarczego lub grupy podmiotów gospodarczych. Posłużono się przy tym publikowanymi listami rankingowymi największych firm w Polsce (np. [Lista 500 Polityki 2012; Lista 2000 – Edycja 2012]), danymi rejestru REGON, informacjami zawartymi w dokumentach strategicznych oraz serwisach internetowych gmin. Dla każdej zidentyfikowanej jednostki określono taki podmiot, co sugeruje, że przyjęta metoda daje poprawne wyniki. Należy przy tym podkreślić, że jednoznaczne potwierdzenie skali i siły wpływu największych firm na poszczególne układy terytorialne wymagałoby przeprowadzenia indywidualnych i szeroko zakrojonych badań. Dlatego też prezentowane wyniki mają jedynie charakter wstępny.

Jakkolwiek gminy o zdominowanej strukturze gospodarki obserwowane były wśród praktycznie wszystkich grup wielkościowych do 100 tys. mieszkańców, to jednak najliczniej występowały wśród jednostek małych (poniżej 20 tys.) (rys. 1). Najbardziej narażone na wystąpienie tego zjawiska były więc małe gminy. W gru-

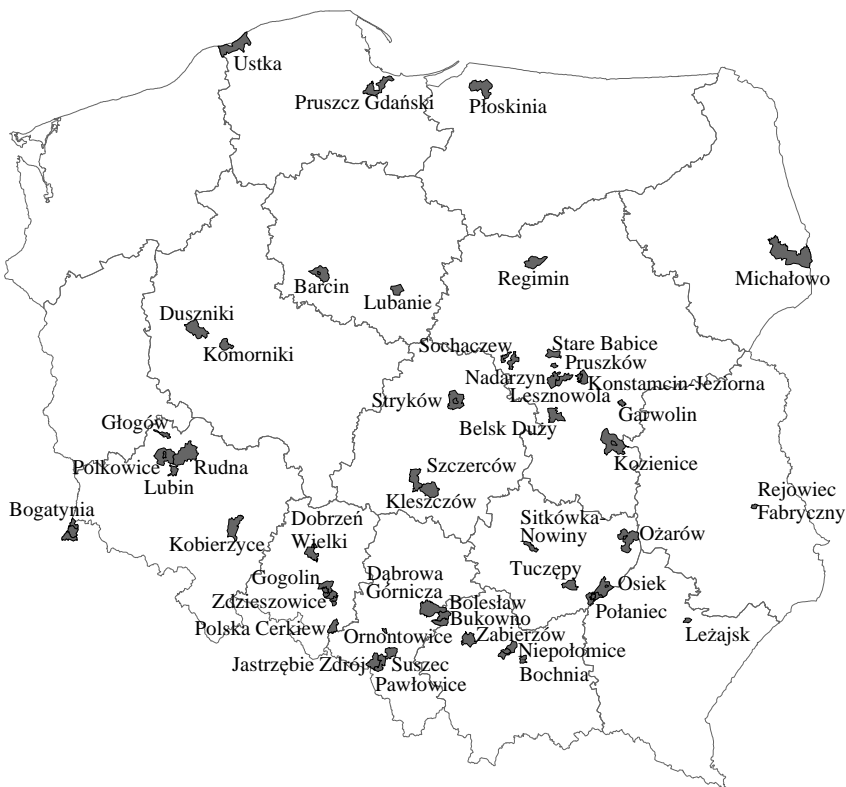
pie jednostek zdominowanych udział miast (20%) był nieco większy niż w grupie gmin o zróżnicowanych strukturach gospodarki (12%). Wynikało to z faktu, iż to miasta stwarzały lepsze warunki lokalizacyjne do rozwoju działalności gospodarczej, w tym również dużych inwestorów zewnętrznych. Sugeruje to jednocześnie, że skutki zjawiska zdominowania znacznie częściej mogą być odczuwane w skali ponadlokalnej, zgodnie z zasięgiem oddziaływania i powiązaniem funkcjonalnymi takich miast.



Rys. 1. Liczba gmin w Polsce według charakteru struktur gospodarczych

Źródło: opracowanie własne na podstawie danych GUS.

Zidentyfikowane gminy były położone prawie we wszystkich województwach kraju (rys. 2). Związane były przy tym zarówno z przedsiębiorstwami od wielu lat wpisanymi w krajobraz gospodarczy kraju (np. oddziały KGHM Polska Miedź SA w Polkowicach, Kopalnia Węgla Kamiennego Lubelski Węgiel „Bogdanka” SA w Puchaczowie, Kopalnia Węgla Brunatnego Bełchatów i Elektrownia Bełchatów w Bełchatowie), jak i nowymi podmiotami gospodarczymi, zlokalizowanymi lub rozwiniętymi po rozpoczęciu transformacji systemowej (np. LG Electronics Wrocław Sp. z o.o. w Kobierzycach, Morpol SA w Ustce, Ferrero Polska SA w Belsku Dużym). W związku z tym prawdopodobne oddziaływanie poszczególnych firm na układy lokalne jest mocno zróżnicowane i zależy będzie od długości ich funkcjonowania na terenie gminy, rodzaju prowadzonej działalności, poziomu zakorzenienia, powiązań w zakresie poddostawców, kooperantów itd.



Rys. 2. Rozmieszczenie gmin o zdominowanych strukturach gospodarki w Polsce w 2012 r.

Źródło: opracowanie własne na podstawie danych GUS.

Dokonany przegląd dokumentów strategicznych (strategie rozwoju) gmin wskazuje, iż zdecydowana większość z nich nie zakładała istotnych działań (o charakterze priorytetowym) zmierzających do dywersyfikacji struktur gospodarczych. W niektórych sytuacjach w ogóle nie zdiagnozowano problemu istnienia dominującego podmiotu gospodarczego, w związku z czym nie uwzględniano tego faktu w realizowanej lokalnej polityce rozwoju.

5. Wnioski

Zaproponowana w pracy metoda pozwala na identyfikację jednostek o zdominowanych strukturach gospodarki. Z uwagi na brak pogłębionych i kompleksowych badań nad uwarunkowaniami i konsekwencjami zjawiska zdominowania w sferze ekonomicznej i społecznej może stanowić punkt wyjścia do dalszych analiz.

Badanie pokazało, że polityka rozwoju lokalnego w wielu wypadkach nie uwzględnia zagrożeń wynikających z istniejących struktur gospodarczych. Wiąże

się to z faktem, iż często reaguje ona dopiero na pojawiające się negatywne skutki zjawisk i procesów i ma charakter reaktywny (por. [Szul 1992]).

Badanie pokazuje także konieczność podjęcia szerszej dyskusji nad zjawiskami monofunkcyjności oraz zdominowania lokalnych układów terytorialnych zarówno z teoretycznego, jak i przede wszystkim aplikacyjnego punktu widzenia. Wiąże się z tym konieczność szerszego podjęcia tych problemów w polityce regionalnej państwa oraz przede wszystkim poszczególnych województw. Bez tego istnieje realna możliwość utrwalania się struktur o charakterze monofunkcyjnym i zdominowanym, stanowiących istotne zagrożenie dla spójności ekonomicznej i społecznej.

Literatura

- Bailey D., Chapain C., de Ruyter A., 2011, *Employment outcomes and plant closures in a post-industrial city: an analysis of the labour market status of MG Rover workers three years on*, „Urban Studies”, vol. 49/9, s. 1595–1612.
- Bański J., 2009, *Typy obszarów funkcjonalnych w Polsce*, IGiPZ PAN, Ministerstwo Rozwoju Regionalnego, maszynopis, http://www.igipz.pan.pl/tl_files/igipz/ZGWiRL/Projekty/Ekspertyza_typologia.pdf (10.10.2014).
- Berliant M., Zenou Y., 2014, *Labor differentiation and agglomeration in general equilibrium*, „International Regional Science Review”, vol. 37/1, s. 36–65.
- Chinitz B., 1961, *Contrasts in agglomeration: New York and Pittsburgh*, „American Economic Review. Papers and Proceedings”, vol. 51, s. 279–289.
- Dacko M., 2009, *Badanie stanu bazy ekonomicznej i struktury funkcjonalnej gmin województwa małopolskiego metodami pośrednimi*, Folia Pomeranae Universitatis Technologiae Stetinensis, Oeconomica, vol. 268 (54), s. 25–34.
- Dziewoński K., 1971, *Baza ekonomiczna i struktura funkcjonalna miast. Studium rozwoju pojęć, metod i ich zastosowań*, Prace Geograficzne IG PAN 87, s. 7–110.
- Gwosdz K., 2014, *Pomiędzy starą a nową ścieżką rozwojową. Mechanizmy ewolucji struktury gospodarczej i przestrzennej regionu tradycyjnego przemysłu na przykładzie konurbacji katowickiej po 1989 roku*, IGiGP UJ, Kraków.
- Gwosdz K., Ciecchowski M., Micek G., 2010, *Ekonomiczne podstawy funkcjonowania i rozwoju gospodarki miast*, [w:] *Badanie funkcji, potencjału oraz trendów rozwojowych miast w województwie małopolskim*, red. B. Domański, Uniwersytet Jagielloński w Krakowie, Kraków, s. 33–224.
- Harris Ch.D., 1943, *A functional classification of cities in the United States*, „Geographical Review 33”, s. 86–99.
- Jerczyński M., 1971, *Baza ekonomiczna i struktura funkcjonalna miast. Metody pośredniej identyfikacji i pomiaru*, Prace Geograficzne IG PAN 87, s. 111–142.
- Klonowska A., 2008, *Ekonomiczne skutki ucieczki przed podatkiem*, Zeszyty Naukowe Uniwersytetu Ekonomicznego w Krakowie nr 778, Kraków, s. 211–224.
- Korenik S., 1999, *Teoria bazy ekonomicznej jako podstawa podbudowy procesów rozwoju lokalnego*, Prace Naukowe Akademii Ekonomicznej we Wrocławiu nr 807, AE, Wrocław, s. 18–24.
- Kubejko-Polańska E., 2012, *Wielkość, struktura oraz stopień dywersyfikacji bazy ekonomicznej małych miast monofunkcyjnych województwa podkarpackiego*, [w:] *Nowoczesne instrumenty polityki rozwoju lokalnego – zastosowanie i efekty w małych miastach*, red. K. Heffner, M. Twardzik, Studia Ekonomiczne nr 144, Uniwersytet Ekonomiczny w Katowicach, Katowice, s. 63–79.

- Lista 2000 – Edycja 2012, Rzeczpospolita.
- Lista 500, <http://www.lista500.polityka.pl/rankings/show> (12.10.2014).
- Markusen A., 1985, *Profit Cycles, Oligopoly, and Regional Development*, MacMillan, London.
- Mizuno K., Mizutani F., Nakayama N., 2006, *Industrial diversity and metropolitan unemployment rate*, „Annals of Regional Science”, vol. 40/1, s. 157–172.
- Przybyła K., 2010, *Wpływ specjalnych stref ekonomicznych na kształtowanie się bazy ekonomicznej miast*, Wydawnictwo Uniwersytetu Przyrodniczego we Wrocławiu, Wrocław.
- Rutland T., O’Hagan S., 2007, *The growing localness of the Canadian city, or, on the continued (ir)relevance of economic base theory*, „Local Economy”, no. 22, s. 163–185.
- Simon C.J., 1988, *Frictional unemployment and the role of industrial diversity*, „Quarterly Journal of Economics”, vol. 103/4, s. 715–728.
- Szul R., 1992, *Przekształcenia własnościowe w b. NRD (na tle procesu zjednoczenia Niemiec)*, „Samorząd Terytorialny”, nr 1–2, s. 96–103.
- Szymańska W., 2009, *Specjalizacja lokalnej działalności gospodarczej miast Pomorza*, Słupskie Prace Geograficzne 6, Akademia Pomorska, Słupsk, s. 73–87.
- Ustawa z dnia 29 czerwca 1995 r. o statystyce publicznej, DzU 1995, nr 88, poz. 439.