

PRACE NAUKOWE

Uniwersytetu Ekonomicznego we Wrocławiu

RESEARCH PAPERS

of Wrocław University of Economics

304

Gospodarka turystyczna w regionie

**Rynek turystyczny – współczesne trendy,
problemy i perspektywy jego rozwoju**

Redaktor naukowy

Andrzej Rapacz



Wydawnictwo Uniwersytetu Ekonomicznego we Wrocławiu
Wrocław 2013

Redaktor Wydawnictwa: Jadwiga Marcinek
Redaktor techniczny: Barbara Łopusiewicz
Korektor: Barbara Cibis
Łamanie: Beata Mazur
Projekt okładki: Beata Dębska

Projekt współfinansowany z budżetu województwa dolnośląskiego



**DOLNY
ŚLĄSK**

Publikacja jest dostępna w Internecie na stronach:
www.ibuk.pl, www.ebscohost.com,
The Central and Eastern European Online Library www.ceeol.com,
a także w adnotowanej bibliografii zagadnień ekonomicznych BazEkon
http://kangur.uek.krakow.pl/bazy_ae/bazekon/nowy/index.php

Informacje o naborze artykułów i zasadach recenzowania znajdują się
na stronie internetowej Wydawnictwa
www.wydawnictwo.ue.wroc.pl

Kopiowanie i powielanie w jakiegokolwiek formie
wymaga pisemnej zgody Wydawcy

© Copyright by Uniwersytet Ekonomiczny we Wrocławiu
Wrocław 2013

ISSN 1899-3192
ISBN 978-83-7695-366-3

Wersja pierwotna: publikacja drukowana

Druk: Drukarnia TOTEM

Spis treści

Wstęp	9
Matylda Awedyk, Maciej Makarewicz, Justyna Weltrowska , Indywidualne <i>city break</i> jako reprezentacyjny trend turystyki europejskiej w XXI wieku	11
Matylda Awedyk, Sandra Starczewska, Justyna Weltrowska , Rynek prywatnych apartamentów jako uzupełnienie oferty hotelarskiej w Poznaniu	19
Agata Balińska , Konkurencyjność Polski Wschodniej jako destynacji turystycznej w ocenie słuchaczy Uniwersytetu Trzeciego Wieku SGGW	29
Katarzyna Bieluszko , Oczekiwania klientów hotelowych dotyczące cen w Internecie a działania hoteli na rynku elektronicznej dystrybucji.....	40
Krzysztof Celuch , Rola jednostek Convention Bureau w marketingu regionów turystycznych w Polsce	50
Ewa Dziedzic , Polityka kulturalna władz miejskich a rozwój turystyki.....	60
Piotr Gryszel , Wielokulturowość Dolnego Śląska jako produkt edukacyjnej turystyki kulturowej	69
Mikołaj Jalinik , Perspektywy rozwoju gospodarstw agroturystycznych na obszarze Puszczy Białowieskiej	78
Małgorzata Januszewska, Daria E. Jaremen, Elżbieta Nawrocka , Rola turystyki społecznej w równoważeniu konsumpcji turystycznej	90
Mirosław Januszewski , Zróżnicowanie aktywności turystycznej młodzieży uczącej się w powiecie wałbrzyskim.....	103
Anna Jęczmyk, Magdalena Maćkowiak , Lokalne grupy działania jako przykład współpracy sieciowej sprzyjającej tworzeniu produktu turystycznego	114
Zygmunt Kruczek , Znaczenie szlaków kulturowych dla rozwoju turystyki edukacyjnej	124
Magdalena Maćkowiak, Anna Jęczmyk , Strategia <i>hands-on activity</i> w turystyce wiejskiej i jej wykorzystanie w tworzeniu edukacyjnych produktów turystycznych.....	134
Beata Madras-Majewska, Janusz Majewski , Apiturystyka jako forma turystyki edukacyjnej	144
Janusz Majewski, Marcin Idzik , Regionalne zróżnicowanie aktywności turystycznej Polaków	153
Andrej Malachovský, Simona Murínová , Cestovný ruch na Slovensku v kontexte vývoja v Európe.....	163
Barbara Marciszewska , Turystyka edukacyjna – kontekst społeczny i ekonomiczny	174

Mirosław Marczak , Branding w turystyce – przykłady wykorzystania przez narodowe organizacje turystyczne w wybranych krajach	182
Izabela Michalska-Dudek , Pojęcie, rodzaje i motywy lojalności klientów przedsiębiorstw turystycznych	191
Agnieszka Niezgoda , Prosument na rynku turystycznym – próba zdefiniowania	203
Stefan Nowak , Struktura finansowania działalności lokalnych organizacji turystycznych	211
Katarzyna Orfin , Rola platform internetowych w działaniach promocyjnych jednostek terytorialnych w zakresie turystyki	220
Eugenia Panfiluk , Analiza ekonomicznych wyników działalności inwestycyjnej w sektorze turystycznym. Studium przypadku województwa podlaskiego	230
Renata Przeorek-Smyka , Determinanty prawne zrównoważonego rozwoju turystyki w Unii Europejskiej i w Polsce. Wybrane problemy	241
Sławomir Pytel, Grzegorz Jankowski , Wpływ migracji osób starszych na rynek pracy w obszarach atrakcyjnych turystycznie w Polsce.....	253
Andrzej Rapacz , Możliwości finansowania rozwoju turystyki społecznej w Polsce.....	264
Kristina Šambronská, Daniela Matušiková, Anna Šenková , Measuring service quality of hotel establishments on the base of GAP model with emphasis of dimension of service reliability	274
Renata Seweryn, Agata Niemczyk , Targi jako platforma bezpośredniej komunikacji branżowej (w świetle opinii zwiedzających Międzynarodowe Targi Gastronomiczne EuroGastro 2012).....	283
Jan Sikora, Agnieszka Wartecka-Ważyńska , Popyt na rynku turystyki wiejskiej w Polsce w świetle badań empirycznych	291
Aleksandra Sychała, Sylwia Graja-Zwolińska , Specyfika turystyki edukacyjnej na obszarach chronionych. Studium przypadku polskich parków narodowych	304
Monika Staszek, Teresa Brzezińska-Wójcik, Andrzej Świeca , Analiza ofert polskich touroperatorów na sezon 2012/2013 na podstawie turystyki wyjazdowej do Tunezji – jednego z najpopularniejszych kierunków wakacyjnych.....	314
Adam R. Szromek , Wskaźniki funkcji turystycznej i ich współzależność z innymi wskaźnikami ekonomicznymi na przykładzie polskiej gospodarki w latach 2000-2010	325
Rajmund Tomik, Andrzej Hadzik , Motywy uprawiania turystyki aktywnej przez studentów	339
Andrzej Tucki, Ewa Skowronek, Renata Krukowska , Ocena postaw społeczności lokalnej do rozwoju turystyki na przykładzie zwierzyńca	347
Piotr Zawadzki , <i>City placement</i> jako element promocji produktu turystycznego miast	358

Artur Zieliński, Krzysztof Czerwiński, Atrakcyjność turystyczna Buska-Zdroju w opinii jego mieszkańców.....	368
Artur Zieliński, Krzysztof Czerwiński, Poniemie jako przykład przestrzeni o szerokich możliwościach rozwoju turystyki edukacyjnej.....	379

Summaries

Matylda Awedyk, Maciej Makarewicz, Justyna Weltrowska, Individual city break as a representative trend in the XXIst century European tourism.	18
Matylda Awedyk, Sandra Starczewska, Justyna Weltrowska, Private apartments as a complement for hotels. Case study of Poznań accommodation market.....	28
Agata Balińska, Competitiveness of eastern Poland as a tourist destination in the opinion of students of the University of the Third Age of Warsaw University of Life Sciences	39
Katarzyna Bieluszko, Customer expectations for online hotel prices and hotels activities on the e-market.....	49
Krzysztof Celuch, The role of Convention Bureaux in tourism regions marketing in Poland.....	59
Ewa Dziezic, Cultural policy of city governments vs. tourism development	68
Piotr Gryszel, Multiculturalism of Lower Silesia as a product of educational cultural tourism	77
Mikołaj Jalinik, Functioning and development prospects of agritourism farms in Białowieża municipality.....	89
Małgorzata Januszewska, Daria E. Jaremen, Elżbieta Nawrocka, The role of social tourism in balancing tourism consumption	102
Mirosław Januszewski, Tourism activities diversification of the learning youth in Wałbrzyski district	113
Anna Jęczmyk, Magdalena Maćkowiak, Local Action Groups as an example of cooperation network favorable in creating a tourism product....	123
Zygmunt Kruczek, The importance of cultural routes for the development of educational tourism.....	133
Magdalena Maćkowiak, Anna Jęczmyk, The strategy of hands-on activity in rural tourism and its use in creating tourism educational products.....	143
Beata Madras-Majewska, Janusz Majewski, Apitourism as a form of educational tourism.....	152
Janusz Majewski, Marcin Idzik, Regional differentiation of tourism activity of Poles.....	162
Andrej Malachovský, Simona Murínová, Tourism in Slovakia in the context of development in Europe	173

Barbara Marciszewska , Educational tourism: social and economic context	181
Mirosław Marczak , Branding in tourism: examples of its use by National Tourism Organizations (NTO) in selected states	190
Izabela Michalska-Dudek , Notion, types and motives of loyalty of tourist enterprises clients	202
Agnieszka Niezgoda , Prosumer on the tourist market – attempt to define	210
Stefan Nowak , Financial structure of Local Tourist Organizations	219
Katarzyna Orfin , Role of internet platforms in promotion activities of territorial units in the area of tourism.....	229
Eugenia Panfiluk , The analysis of economic results of investment activity in tourist sector. Case study of Podlasie Voivodeship	240
Renata Przeorek-Smyka , Law determinants of sustainable tourism development in the UE and Poland. Selected problems	252
Sławomir Pytel, Grzegorz Jankowski , Retirees and their influence on the labour market in tourists areas in Poland	263
Andrzej Rapacz , Possibilities for financing the development of social tourism in Poland.....	273
Kristína Šambronská, Daniela Matušíková, Anna Šenková , Pomiar jakości obsługi hoteli na podstawie modelu GAP z podkreśleniem wymiaru niezawodności usług.....	282
Renata Seweryn, Agata Niemczyk , Fairs as a platform of the trade direct communication (on the basis of the opinions of visitors of International Food Service Trade Fair EuroGastro 2012)	290
Jan Sikora, Agnieszka Wartecka-Ważyńska , Demand on the market of rural tourism in Poland in the light of empirical studies	302
Aleksandra Sychała, Sylwia Graja-Zwolińska , Specifics of educational tourism in protected areas. Case study of Polish national parks	313
Monika Staszek, Teresa Brzezińska-Wójcik, Andrzej Świeca , The analysis of Polish tour operators' offers for the season 2012/2013 on the basis of an outbound tourism to Tunisia – one of the most popular holiday destinations.	324
Adam R. Szromek , Indicators of tourist function and their correlation with other economic indicators on the example of Polish economy in 2000-2010..	338
Rajmund Tomik, Andrzej Hadzik , Students' motivations for participation in active sport tourism	346
Andrzej Tucki, Ewa Skowronek, Renata Krukowska , Evaluation of residents' attitudes to tourism development on the example of Zwierzyniec ..	357
Piotr Zawadzki , City placement as an element of town tourism product promotion	367
Artur Zieliński, Krzysztof Czerwiński , Tourist attractiveness of Busko-Zdrój in the opinion of its inhabitants	378
Artur Zieliński, Krzysztof Czerwiński , Ponidzie as an example of the area with the wide range of development opportunities in terms of educational tourism.....	388

Adam R. Szromek

Politechnika Śląska

WSKAŹNIKI FUNKCJI TURYSTYCZNEJ I ICH WSPÓLZALEŻNOŚĆ Z INNYMI WSKAŹNIKAMI EKONOMICZNYMI NA PRZYKŁADZIE POLSKIEJ GOSPODARKI W LATACH 2000-2010

Streszczenie: Celem pracy jest zaprezentowanie wyników analizy współzależności między rozwojem funkcji turystycznej (mierzonym wskaźnikami funkcji turystycznej) oraz kształtowaniem się rozmaitych wskaźników makroekonomicznych charakteryzujących polską gospodarkę w latach 2000-2010. Wykonana analiza współzależności pozwoliła zidentyfikować związek między rozwojem funkcji turystycznej, której poziom oszacowano na podstawie logistycznego wskaźnika funkcji turystycznej, a wieloma wskaźnikami makroekonomicznymi. Kluczowe wydają się tu takie kategorie ekonomiczne jak stopa bezrobocia oraz akumulacja kapitału, a także poziom spożycia (ogólny i indywidualny) gospodarstw domowych oraz nakładów inwestycyjnych.

Słowa kluczowe: funkcja turystyczna, obszar recepcji turystycznej, wskaźniki, kategorie ekonomiczne.

1. Wstęp

Obszar recepcji turystycznej jest przykładem przestrzeni podlegającej zróżnicowanym procesom społeczno-ekonomicznym, które nadają mu określone znaczenie funkcjonalne. Definiując *funkcję turystyczną*, A. Kowalczyk [2002, s. 37] przytacza, a zarazem uzupełnia definicję A. Matczaka [1982, s. 6] i określa ją jako działalność społeczno-ekonomiczną (miejscowości lub obszaru), która jest skierowana na obsługę turystów i którą miejscowość lub obszar spełnia w systemie gospodarki narodowej. Nie zawsze jednak określony obszar ma charakter tak jednoznaczny, aby określić go jako obszar wyłącznej realizacji funkcji turystycznej. Często jest polifunkcyjny, z dominującą funkcją turystyczną, albo też taki, na którym funkcja turystyczna nie ma charakteru dominującego lub też nie występuje wcale.

Warto jednak zbadać, w jaki sposób funkcja turystyczna rozwija się w ujęciu krajowym. Perspektywa taka otwiera zarazem możliwość porównania rozwoju

funkcji turystycznej na obszarze Polski z kształtowaniem się wskaźników z poszczególnych kategorii makroekonomicznych. Porównanie szeregów czasowych może umożliwić uchwycenie występujących zależności między rozwojem funkcji turystycznej i wieloma zjawiskami społeczno-gospodarczymi kraju.

Celem pracy jest zaprezentowanie wyników analizy współzależności między rozwojem funkcji turystycznej (mierzonym wskaźnikami funkcji turystycznej) oraz kształtowaniem się rozmaitych wskaźników makroekonomicznych w Polsce w latach 2000-2010. Ze względu na ograniczenia wydawnicze przedstawiono w niej najistotniejsze zależności między cechami (dla których współczynnik korelacji przekracza 0,95).

2. Wskaźniki funkcji turystycznej

Funkcja turystyczna jest pojęciem abstrakcyjnym, którego charakter początkowo był ograniczony do subiektywnej oceny rozwoju zjawiska poprzez realizację funkcji deskryptywnej. Dopiero wskaźniki funkcji turystycznej umożliwiły pomiar intensywności zjawiska, a właściwie oszacowanie jego poziomu i zmian. Wprowadzone w XX w. mierniki pozwoliły na przybliżone zobrazowanie rozwoju funkcji turystycznej obszarów, gdyż opierały się na pomiarze intensywności ruchu turystycznego oraz zagospodarowania turystycznego. Miały one jednak charakter niejednoznaczny.

Dopiero na przełomie XX i XXI w. zauważono potrzebę opracowania bardziej obiektywnych wskaźników funkcji turystycznej, które syntetycznie ujmowałyby obraz zachodzących zmian, uwzględniając zarazem aspekty dotąd diagnozowane przez tradycyjne wskaźniki. Tym samym obecnie można wymienić nie dwie, ale trzy grupy wskaźników funkcji turystycznej. Są to [Szromek 2012, s. 52, 143]: wskaźniki intensywności ruchu turystycznego, wskaźniki zagospodarowania turystycznego, syntetyczne wskaźniki funkcji turystycznej. Do pierwszej grupy zaliczane są przede wszystkim trzy mierniki, których nazewnictwo przyjęto od ich autorów: P. Deferta, R.J. Schneidera oraz L. Charvata.

Wskaźnik Deferta (W_D) dostarcza informacji o liczbie turystów przypadających na 1 km² obszaru turystycznego (1), czyli pozwala ocenić zatłoczenie (gęstość populacji) badanego obszaru [Defert 1967, s. C-13].

$$W_D = \frac{\text{liczba turystów korzystających z noclegów}}{\text{powierzchnia obszaru w km}^2} \quad (1)$$

Natomiast wskaźnik Schneidera (W_{Sch}) jest miernikiem intensywności ruchu turystycznego, gdyż wyraża liczbę turystów korzystających z noclegów przypadających na 100 stałych mieszkańców obszaru [Szromek 2012, s. 68]. Jego postać jest następująca (2):

$$W_{Sch} = \frac{\text{liczba turystów korzystających z noclegów}}{\text{liczba stałych mieszkańców obszaru}} \cdot 100 \quad (2)$$

Z kolei wskaźnik Charvata (W_{Ch}) jest miarą określającą liczbę udzielonych noclegów przypadających na 100 mieszkańców obszaru [Szromek 2012, s. 60], pozwala zatem ocenić intensywność ruchu turystycznego na badanym obszarze (3).

$$W_{Ch} = \frac{\text{liczba udzielonych noclegów}}{\text{liczba stałych mieszkańców obszaru}} \cdot 100 \quad (3)$$

Do scharakteryzowania drugiej grupy mierników wybrano dwa wskaźniki: wskaźnik Baretje'a–Deferta oraz tzw. wskaźnik gęstości bazy noclegowej. Wskaźnik Baretje'a–Deferta (W_{BD}) [Chudy-Hyski 2006, s. 53] obliczany jest przez odniesienie wielkości określającej liczbę miejsc noclegowych do liczby rezydentów obszaru (4).

$$W_{BD} = \frac{\text{liczba turystycznych miejsc noclegowych}}{\text{liczba stałych mieszkańców obszaru}} \cdot 100 \quad (4)$$

Drugą miarą zagospodarowania turystycznego jest wskaźnik gęstości bazy noclegowej (W_{GBN}), określający zagęszczenie miejsc noclegowych na badanym obszarze (5) [Baran, Grzebyk 2010, s. 15-24; Warszńska, Jackowski 1979, s. 88].

$$W_{GBN} = \frac{\text{liczba turystycznych miejsc noclegowych}}{\text{powierzchnia obszaru w km}^2} \cdot 100 \quad (5)$$

Wśród koncepcji syntetycznych miar rozwoju funkcji turystycznej można wymienić zarówno syntetyczną miarę M. Derek [2008, s. 61] czy koncepcję J. Warszńskiej [Warszńska, Jackowski 1979; Warszńska 1985, s. 88], ale także wskaźniki logistyczny i taksonomiczny A.R. Szromka [2010, s. 168]. W dalszych analizach użyto *logistycznego wskaźnika funkcji* turystycznej $W_{L\beta}$ o postaci:

$$W_{L\beta} = \frac{Un^{1,47} \cdot e^{-21,18+0,11\frac{T}{P\cdot\sqrt{Msc}}+0,71(\log\frac{Un}{R})^3}}{1 + Un^{1,47} \cdot e^{-21,18+0,11\frac{T}{P\cdot\sqrt{Msc}}+0,71(\log\frac{Un}{R})^3}} \quad (6)$$

gdzie: Un – liczba udzielonych noclegów, Msc – liczba turystycznych miejsc noclegowych, R – liczba stałych mieszkańców obszaru, T – liczba turystów korzystających z noclegów, P – powierzchnia badanego obszaru w km^2 .

3. Założenia do analizy zależności stochastycznych

Dokonując analizy obszaru turystycznego, zwykle przyjmuje się jego ograniczenia terytorialne zgodnie z podziałem administracyjnym. Warto jednak podjąć próbę zobrazowania takiego zjawiska w ujęciu krajowym. Założono jednak, że wyniki uzyskane dla krajowego obszaru recepcji turystycznej (KORT) stanowią jedynie uogólnienie rozwoju obszarów o zróżnicowanym stopniu rozwoju funkcji turystycznej. Fakt uzyskania jedynie szacunkowej miary rozwoju nie ogranicza możliwości porównawczych w podjętej analizie, gdyż dotyczy badania zmienności oszacowanego zjawiska, a nie jego dokładnego poziomu (jakkolwiek ujętego).

W analizie wykorzystano dane Głównego Urzędu Statystycznego (GUS) za lata 2000-2010, co pozwoliło na opracowania (11-letnich) szeregów czasowych, które stanowiły bazę danych dotyczących zarówno działalności i aktywności turystycznej, jak i gospodarczej, za sprawą licznych wskaźników makroekonomicznych.

Uzyskane szeregi czasowe sześciu omówionych wyżej wskaźników funkcji turystycznej zestawiono z grupą wskaźników makroekonomicznych opisujących podstawowe kategorie ekonomiczne charakteryzujące stan społeczno-ekonomiczny w poszczególnych latach okresu 2000-2010 w Polsce. W wykonanej analizie, oprócz wskaźników funkcji turystycznej wzięto zatem pod uwagę takie kategorie ekonomiczne, jak: bilans płatniczy na bazie transakcji, budownictwo, edukacja, nauka i społeczeństwo informacyjne, finanse przedsiębiorstw niefinansowych, finanse publiczne, handel wewnętrzny, handel zagraniczny, inwestycje, ludność, mieszkania, pieniądz, przemysł, rachunki narodowe zgodnie z Polską Klasyfikacją Działalności (PKD 2003 i 2007), rolnictwo, rynek pracy, środowisko, transport i łączność, usługi biznesowe, warunki życia ludności, wskaźniki cen, wyniki finansowe banków, wyniki finansowe otwartych funduszy emerytalnych oraz powszechnych towarzystw emerytalnych, wyniki finansowe przedsiębiorstw maklerskich, wyniki finansowe spółdzielczych kas oszczędnościowo-kredytowych, wyniki finansowe zakładów ubezpieczeń, wyniki finansowe funduszy inwestycyjnych oraz towarzystw funduszy inwestycyjnych. Szacunki elementów rozdysponowania Produktu Krajowego Brutto (PKB) ujmowane są zarówno łącznie, jak i oddzielnie, tj. dla spożycia, które obejmuje spożycie prywatne (spożycie indywidualne w sektorze gospodarstw domowych oraz spożycie w sektorze instytucji niekomercyjnych działających na rzecz gospodarstw domowych) i spożycie publiczne (w sektorze instytucji rządowych i samorządowych) oraz akumulację (nakładów brutto na środki trwałe, przyrostu rzeczowych środków obrotowych oraz aktywów o wyjątkowej wartości).

Poza założeniem związanym z uogólnieniem wyników dla KORT, przyjmuje się również ograniczenie dotyczące niepewności związanej z występowaniem wysokich współczynników korelacji obrazujących zależności pozbawionych związku przyczynowo-skutkowego (tzw. korelacji iluzorycznych). Należy jednak podejść

do tego zagadnienia z ostrożnością wynikającą z nieujawnionych jeszcze związków przyczynowo-skutkowych.

W dokonanej analizie wykorzystano głównie współczynnik korelacji liniowej Pearsona, będący narzędziem pierwszego etapu selekcji korelowanych par wskaźników. W dalszych analizach posłużono się również modelami regresji (szacowanymi metodą najmniejszych kwadratów po sprowadzeniu do postaci zlinearyzowanej).

Jako porównawczą miarę rozwoju obszarów turystycznych przyjęto jeden z syntetycznych wskaźników funkcji turystycznej, którego konstrukcja została oparta na regresji logistycznej (6), doświadczalnie porównany z innymi wskaźnikami przez autora [Szromek 2012, s. 156] dla wyboru najlepszej miary oceniającej poziom badanego zjawiska.

4. Wyniki analizy współzależności wskaźników ekonomicznych

Wyniki analizy korelacji dla wskaźników intensywności ruchu turystycznego ujawniły wysoką zależność liniową zmian intensywności krajowego ruchu turystycznego oraz stopy bezrobocia mierzonego w ramach Badania Aktywności Ekonomicznej Ludności (BAEL) w różnych kategoriach (ogółem oraz względem miejsca zamieszkania czy też płci). Współczynnik korelacji jest w każdym wypadku bardzo wysoki i ma charakter ujemny, co wskazuje na silną zależność liniową o charakterze destymulanta, zatem przeciętnie rzecz biorąc, wzrost stopy bezrobocia (szczególnie w miastach) pociąga za sobą spadek intensywności ruchu turystycznego na obszarze kraju i odwrotnie – spadek bezrobocia zwiększa intensywność ruchu turystycznego (tab. 1). Związek przyczynowo-skutkowy wydaje się oczywisty, gdyż brak pracy obniża realne zdolności do konsumpcji również dóbr i usług turystycznych. W związku z tym, iż mieszkańcy miast częściej korzystają z wyjazdów turystycznych, zwiększenie stopy bezrobocia obniża wielkość krajowego ruchu turystycznego.

Odmiennej charakter ma zależność między wskaźnikami funkcji turystycznej a wielkością akumulowanego kapitału. Zmianie wartości akumulowanego kapitału towarzyszy proporcjonalna zmiana intensywności ruchu turystycznego. Wzrost skłonności do kumulacji kapitału może wynikać z wyższych dochodów, a tym samym wyższej zdolności do konsumpcji dóbr i usług (w tym turystycznych). Wzrost poziomu dochodów realnych ludności jest jednym z czynników mających wpływ na popyt turystyczny. Sugestywne w tym względzie jest także wysokie skorelowanie wskaźników funkcji turystycznej ze spożyciem ogółem oraz w ujęciu indywidualnym gospodarstw domowych.

Wysokie zależności dodatnie zaobserwowano również w przypadku importu i eksportu towarów i usług. Szczególnie istotna jest tu zmiana wielkości importu, co może wskazywać na podobną zmianę tej kategorii ekonomicznej oraz rozwoju funkcji turystycznej w ujęciu krajowym. Wydaje się, iż zaobserwowana zależność

Tabela 1. Współczynniki korelacji dla wskaźników intensywności ruchu turystycznego

Współczynnik korelacji między wskaźnikiem Charvata oraz poszczególnymi kategoriami gospodarczymi		Współczynnik korelacji między wskaźnikiem Deferta oraz poszczególnymi kategoriami gospodarczymi		Współczynnik korelacji między wskaźnikiem Schneidera oraz poszczególnymi kategoriami gospodarczymi	
Stopa bezrobocia wg BAEL w miastach	-0,995	Import towarów i usług	0,991	Dochody budżetu państwa z podatku od towarów i usług	0,992
Stopa bezrobocia wg BAEL w miastach (kobiety)	-0,993	Dochody budżetu państwa z podatku od towarów i usług	0,991	Import towarów i usług	0,992
Stopa bezrobocia wg BAEL ogółem	-0,992	Import towarów	0,990	Import towarów	0,991
Akumulacja kapitału	0,991	Popyt krajowy	0,989	Popyt krajowy	0,990
Stopa bezrobocia wg BAEL w miastach (mężczyźni)	-0,990	Produkt krajowy brutto na 1 mieszkańca	0,985	Eksport towarów i usług	0,986
Stopa bezrobocia wg BAEL (mężczyźni)	-0,990	Eksport towarów i usług	0,985	Produkt krajowy brutto na 1 mieszkańca	0,986
Stopa bezrobocia wg BAEL (kobiety)	-0,989	Produkt krajowy brutto	0,984	Produkt krajowy brutto	0,986
Bezrobotni zarejestrowani (kobiety)	-0,988	Eksport towarów	0,982	Eksport towarów	0,984
Bezrobotni zarejestrowani ogółem	-0,988	Wartość dodana brutto ogółem	0,981	Wartość dodana brutto ogółem	0,983
Zharmonizowana stopa bezrobocia ogółem	-0,987	Wartość dodana brutto przemysł	0,980	Wartość dodana brutto przemysł	0,982
Zharmonizowana stopa bezrobocia wśród kobiet	-0,985	Wartość dodana brutto przetwórstwo przemysłowe	0,980	Wartość dodana brutto przetwórstwo przemysłowe	0,981
Stopa bezrobocia wg BAEL na wsi (mężczyźni)	-0,984	Wartość dodana brutto transport i gosp. Magazynowa	0,975	Abonenci telefonii ruchomej (komórkowej)	0,977
Stopa bezrobocia wg BAEL na wsi	-0,983	Abonenci telefonii ruchomej (komórkowej)	0,975	Wartość dodana brutto transport i gosp. magazynowa	0,976
Zharmonizowana stopa bezrobocia wśród mężczyzn	-0,983	Wartość dodana brutto górnictwo i wydobywanie	0,974	Spożycie ogółem	0,976
Akumulacja w tym nakłady brutto na środki trwałe	0,983	Spożycie ogółem	0,974	Wartość dodana brutto górnictwo i wydobywanie	0,975
Stopa bezrobocia wg BAEL młodzieży (15-24 lata)	-0,982	Wartość dodana brutto (gospodarstwa domowe)	0,973	Wartość dodana brutto (gospodarstwa domowe)	0,975
Stopa bezrobocia wg BAEL na wsi (kobiety)	-0,971	Wartość dodana brutto dział. profesjonalna, naukowa i tech.	0,972	Spożycie indywidualne (z dochodów osobistych)	0,974

Objaśnienia: BAEL – Badania Aktywności Ekonomicznej Ludności.

Źródło: opracowanie własne.

Tabela 2. Współczynniki korelacji dla wskaźników zagospodarowania turystycznego

Współczynnik korelacji między wskaźnikiem Baretje'a-Deferta oraz poszczególnymi kategoriami gospodarczymi		Współczynnik korelacji między wskaźnikiem gęstości bazy noclegowej oraz poszczególnymi kategoriami gospodarczymi	
Wartość dodana brutto dostawa wody, gospodarowanie ściekami i odpadami, rekultywacja	0,992	Wartość dodana brutto dostawa wody, gospodarowanie ściekami i odpadami, rekultywacja	0,991
Wartość dodana brutto administracja publiczna i obrona narodowa; obowiązkowe zabezpieczenia społeczne	0,989	Produkt krajowy brutto na 1 mieszkańca w PPS (UE 27=100)	0,989
Produkt krajowy brutto na 1 mieszkańca w PPS (UE 27=100)	0,987	Wartość dodana brutto administracja publiczna i obrona narodowa; obowiązkowe zabezpieczenia społeczne	0,988
Wartość dodana brutto administrowanie i działalność wspierająca	0,984	Wartość dodana brutto zakwaterowanie i gastronomia	0,984
Wartość dodana brutto edukacja	0,983	Wartość dodana brutto administrowanie i działalność wspierająca	0,984
Wartość dodana brutto handel, naprawa pojazdów samochodowych	0,983	Wartość dodana brutto handel; naprawa pojazdów samochodowych	0,983
Wartość dodana brutto zakwaterowanie i gastronomia	0,982	Wartość dodana brutto edukacja	0,981
Wydatki budżetu państwa (od początku roku do końca okresu)	0,982	Podaż pieniądza ogółem (stan w końcu roku)	0,980
Wartość dodana brutto w handlu i naprawach	0,980	Wartość dodana brutto w handlu i naprawach	0,979
Spożycie ogółem	0,979	Wydatki budżetu państwa (od początku roku do końca okresu)	0,979
Spożycie indywidualne (z dochodów osobistych) w sektorze gospodarstw domowych	0,978	Spożycie ogółem	0,977
Podaż pieniądza ogółem (stan w końcu roku)	0,978	Spożycie indywidualne (z dochodów osobistych) w sektorze gospodarstw domowych	0,977
Dotacje i subwencje ogółem	0,975	Rachunek kapitałowy	0,975
Wartość dodana brutto ogółem	0,974	Wartość dodana brutto ogółem	0,973
Liczba mężczyzn poszkodowanych w wypadkach przy pracy	-0,973	Wartość dodana brutto działalność profesjonalna, naukowa i techniczna	0,972
Wartość dodana brutto transport i gospodarka magazynowa	0,973	Wartość dodana brutto transport i gospodarka magazynowa	0,972
Rachunek kapitałowy	0,972	Przewozy ładunków	0,971
Wartość dodana brutto działalność profesjonalna, naukowa i techniczna	0,972	Dotacje i subwencje ogółem	0,970

Objaśnienia: PPS (Purchasing Power Standard) – Parytet Siły Nabywczej.

Źródło: opracowanie własne.

nie musi mieć ścisłego związku przyczynowo-skutkowego, gdyż wzrost dochodów może pociągać za sobą także wyższą skłonność do konsumpcji, nabywania towarów z importu, a także akumulacji kapitału w celu dokonania inwestycji.

Zmianom intensywności ruchu turystycznego towarzyszą również podobna (średni rzecz biorąc) zmiana liczby abonentów telefonii komórkowej, a także wpływy podatkowe w różnych kategoriach działalności gospodarczej.

Nieco odmienne zależności obserwuje się w przypadku wskaźników mierzących zagospodarowanie turystyczne na obszarze Polski (tab. 2).

Na uwagę zasługuje współczynnik korelacji wskaźników funkcji turystycznej i PKB na 1 mieszkańca. Podobnie jak w pierwszej grupie wskaźników, wyższe dochody (w przeliczeniu na 1 mieszkańca) powodują wyższą zdolność do nabywania towarów i usług konsumpcyjnych, w tym turystycznych. Również zauważa się wysoką zależność liniową między omawianymi wskaźnikami a spożyciem ogółem oraz podażą pieniądza ogółem oraz dotacjami i subwencjami ogółem.

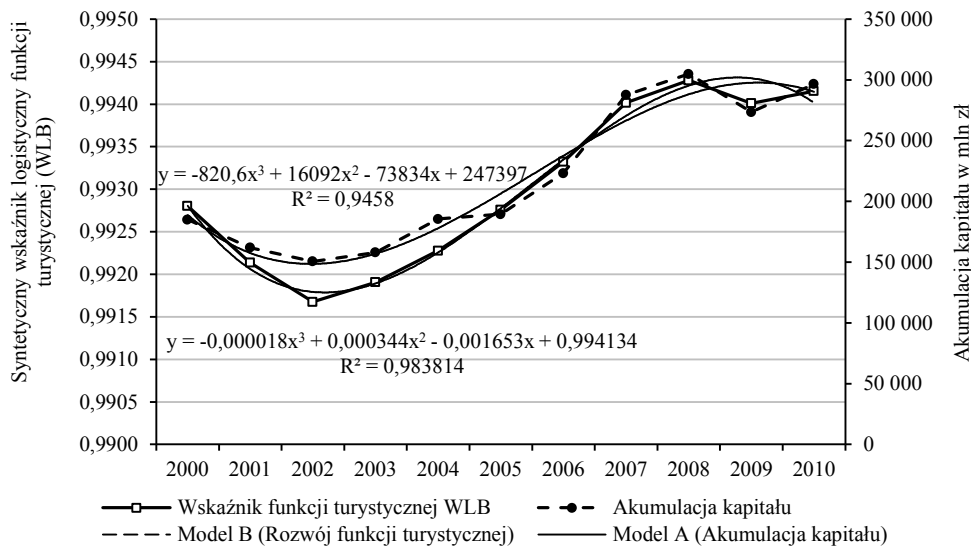
Syntetyczny obraz występujących zależności prezentuje tab. 3, w której umieszczono wartości współczynników korelacji dla logistycznego wskaźnika funkcji turystycznej oraz poszczególnych wskaźników makroekonomicznych.

Tabela 3. Współczynniki korelacji dla logistycznego wskaźnika funkcji turystycznej

Współczynnik korelacji między syntetycznym wskaźnikiem funkcji turystycznej WLB oraz poszczególnymi kategoriami gospodarczymi	
Stopa bezrobocia wg BAEL w miastach – mężczyźni	-0,9914
Stopa bezrobocia wg BAEL w miastach – ogółem	-0,9908
Stopa bezrobocia wg BAEL mężczyźni	0,9900
Stopa bezrobocia wg BAEL ogółem	-0,9866
Stopa bezrobocia wg BAEL w miastach – kobiety	-0,9838
Stopa bezrobocia wg BAEL młodzieży (15-24 lata)	-0,9831
Stopa bezrobocia wg BAEL na wsi mężczyźni	-0,9816
Akumulacja kapitału	0,9796
Zharmonizowana stopa bezrobocia mężczyźni	-0,9773
Zharmonizowana stopa bezrobocia ogółem	-0,9770
Stopa bezrobocia wg BAEL kobiety	-0,9768
Stopa bezrobocia wg BAEL na wsi	-0,9736
Zharmonizowana stopa bezrobocia kobiety	-0,9707
Relacja spożycia ogółem do PKB	-0,9691
Akumulacja w tym nakłady brutto na środki trwałe	0,9682
Nakłady inwestycyjne ogółem (ceny stałe)	0,9672
Bezrobotni zarejestrowani	-0,9654
Wskaźnik zatrudnienia ogółem (15-64) wg BAEL mężczyźni	0,9578
Stopa bezrobocia wg BAEL na wsi kobiety	-0,9540
Stopa bezrobocia długotrwałego wg BAEL ogółem kobiety	-0,9530

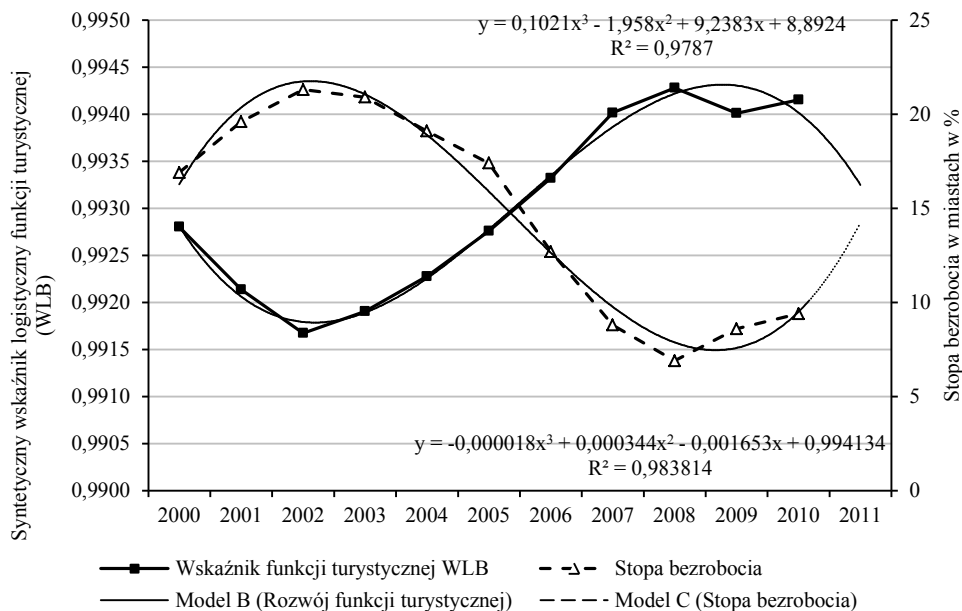
BAEL – Badania Aktywności Ekonomicznej Ludności.

Źródło: opracowanie własne.



Rys. 1. Rozwój funkcji turystycznej i akumulacji kapitału w Polsce w latach 2000-2010

Źródło: opracowanie własne.



Rys. 2. Rozwój funkcji turystycznej i stopy bezrobocia w Polsce w latach 2000-2010

Źródło: opracowanie własne.

Warto zauważyć, że najwyższe wartości współczynników odnotowuje się w przypadku stopy bezrobocia oraz akumulacji kapitału.

Warto dodać, iż wysokie zależności odnotowano również w przypadku innych składowych PKB, zwłaszcza spożycia indywidualnego i ogółem oraz nakładów inwestycyjnych i akumulacji kapitału.

Na rys. 1 i 2 zaprezentowano omawiane zmienne w formie szeregów czasowych z okresu lat 2000-2010 w zestawieniu z wartością logistycznego wskaźnika funkcji turystycznej (*WLB*) oraz z modelami ilościowymi pozwalającymi na prognozę poszczególnych wskaźników.

5. Makroekonomiczne determinanty rozwoju funkcji turystycznej

Na podstawie zaobserwowanych korelacji opracowano trzy modele ekonometryczne liniowe wyjaśniające rozwój funkcji turystycznej w ujęciu krajowym. Doboru zmiennych dla każdego z modeli dokonano za pomocą metody Hellwiga.

Pierwszy z modeli (7) opiera się na czterech zmiennych objaśniających. Są to takie mierniki makroekonomiczne, jak wskaźnik stopy bezrobocia (*StB*) w %, akumulacja kapitału (*A*) w bln zł, nakłady inwestycyjne (*I*) w bln zł, spożycie ogółem (*S*) w bln zł. Model wykazuje wysokie dopasowanie do danych empirycznych $R^2 = 0,9827$.

$$Y_{WLB(1)} = 0,9945 - 0,000144StB + 0,00337A - 0,00022I - 0,0001S$$

(0,0021) (0,0000) (0,0058) (0,0071) (0,0009) (7)

Drugi z modeli (8) opiera się natomiast na dwóch zmiennych objaśniających rozwój funkcji turystycznej w kraju. Jest to wysokość stopy bezrobocia (*StB*) w % oraz wartość PKB w bln zł. Również ten model wykazuje dobre dopasowanie do zgromadzonych danych $R^2 = 0,9819$.

$$Y_{WLB(2)} = 0,9954 - 0,00017StB + 0,00015PKB$$

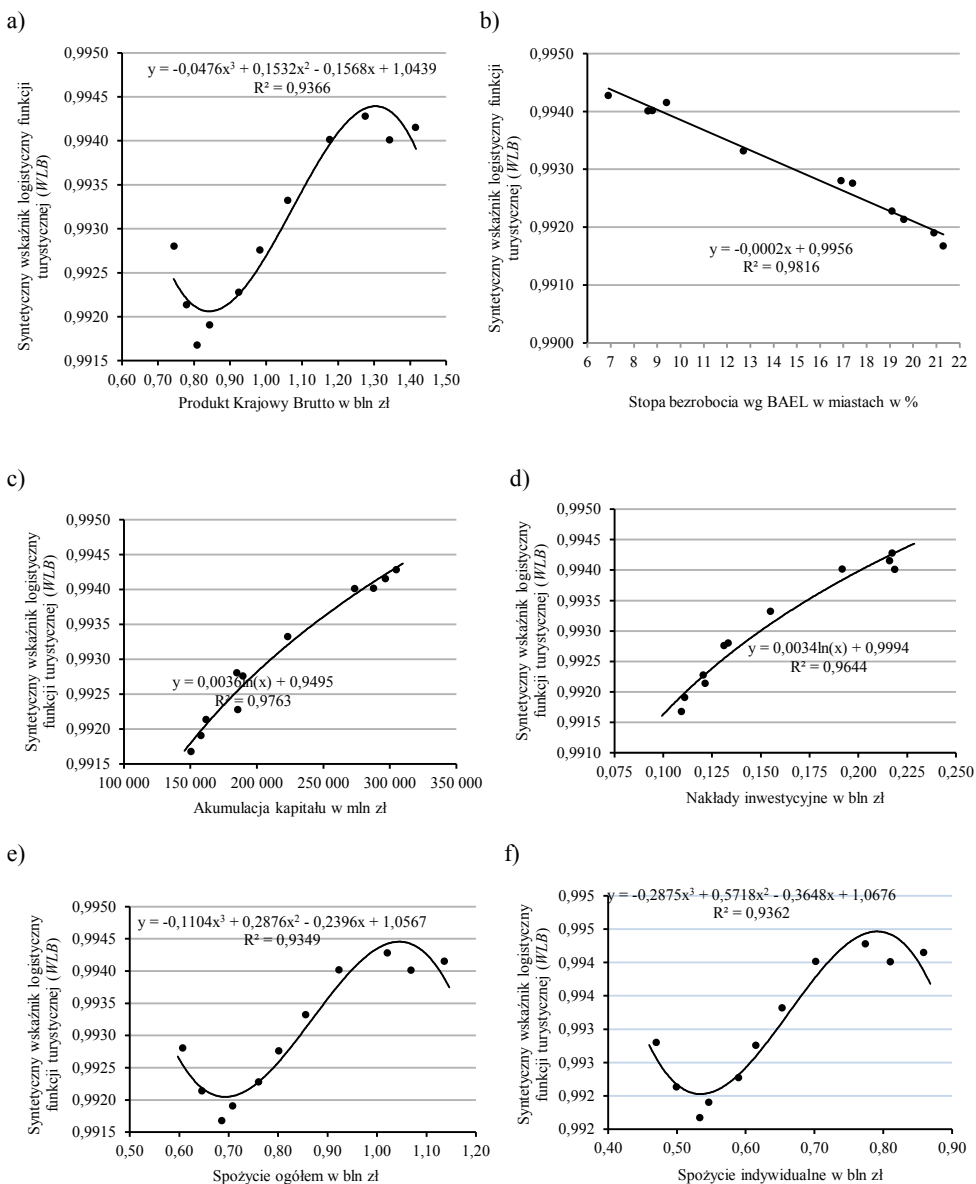
(0,0007) (0,0000) (0,0004) (8)

Wartość współczynnika determinacji dowodzi jednak, że niewiele niższe dopasowanie wykazuje funkcja liniowa (9), wyjaśniająca omawiane zjawisko wyłącznie za pomocą stopy bezrobocia (*StB*) w %. Stopień dopasowania tego modelu (9) to $R^2 = 0,9816$.

$$Y_{WLB(3)} = 0,9956 - 0,00017StB$$

(0,0001) (0,0000) (9)

Warto jednak zauważyć, iż występuje wysoka zależność (najczęściej krzywoliniowa) między logistycznym wskaźnikiem rozwoju funkcji turystycznej a poszczególnymi kategoriami makroekonomicznymi (rys. 3).



Rys. 3. Współzależność logistycznego wskaźnika funkcji turystycznej i wybranych wskaźników makroekonomicznych

Źródło: opracowanie własne.

Rysunek 3a to odwzorowanie zależności, jaką obserwuje się w rozwoju funkcji turystycznej względem PKB (w bln zł). Zależność ta jest krzywoliniowa o postaci zmian harmonicznych, co może wskazywać na odwzorowanie cyklu koniunktural-

nego gospodarki (ale nie można tego stwierdzić w tak krótkim szeregu czasowym). Zauważa się jednak, że wzrostowi PKB w początkowej fazie (0,7÷0,8 bln zł) towarzyszy spadek rozwoju funkcji turystycznej. Następnie wzrostowi PKB (w przedziale 0,8÷1,3 bln zł) towarzyszy proporcjonalny rozwój funkcji turystycznej, po czym (dla PKB powyżej 1,3 bln zł) wskaźnik funkcji turystycznej ponownie spada.

Podobną zależność wykazuje wartość spożycia zarówno w ujęciu ogólnym (rys. 3e), jak i indywidualnym (rys. 3f). Może to oznaczać, iż to właśnie wartość konsumpcji gospodarstw domowych (które są odpowiedzialne za 78% spożycia ogólnego) determinuje tak silną zależność rozwoju funkcji turystycznej i wartości PKB.

Dokonując interpretacji tego zjawiska, można potwierdzić, iż skłonność do korzystania z wyjazdów turystycznych wzrasta w okresie, gdy gospodarstwa domowe posiadają odpowiednio wysokie dochody, o czym świadczy pierwsza zmiana zaobserwowanej zależności (rys. 3a), tj. gdy PKB nie przekracza 0,8 bln zł. Kiedy jednak PKB przekracza wartość 1,3 bln zł, następuje ponowne ograniczenie rozwoju funkcji turystycznej, co może świadczyć, iż wówczas gospodarstwa domowe mogą sobie pozwolić na znacznie wyższe wydatki konsumpcyjne, przez co wzrasta spożycie indywidualne. Nie ma ono jednak tego samego kierunku zależności jak początkowo, gdyż wyższe dochody gospodarstw domowych pozwalają na rezygnację z turystyki krajowej na rzecz zagranicznej.

Odmienny charakter zależności obserwuje się w odniesieniu do relacji wskaźnika funkcji turystycznej i akumulacji kapitału (rys. 3c) oraz nakładów inwestycyjnych (rys. 3d). W obu przypadkach są to krzywe logarytmiczne o nachyleniu dodatnim, co dowodzi, że im wyższa akumulacja kapitału, a także wyższe nakłady inwestycyjne, tym wyższy stopień rozwoju funkcji turystycznej.

Zależność między rozwojem funkcji turystycznej i stopą bezrobocia ma charakter ujemny (rys. 3b), co oznacza, iż wraz ze wzrostem stopy bezrobocia maleje wartość wskaźnika funkcji turystycznej. Związek przyczynowo-skutkowy między omawianymi wskaźnikami wskazuje na silne oddziaływanie zjawiska bezrobocia (lub poziomu zatrudnienia) na rozwój funkcji uzdrowskiej na całym obszarze kraju. Wydaje się jednak, iż zaobserwowana zależność nie ma postaci liniowej w całym przedziale możliwej wielkości stopy bezrobocia. Prawdopodobne jest ustabilizowanie wielkości wskaźnika funkcji turystycznej na stosunkowo wysokim, ale jednak stałym poziomie (w przypadku malejącego bezrobocia w przedziale od 0% do 5%), co może pociągać za sobą wyższe dochody gospodarstw domowych, a tym samym możliwość zwiększenia wydatków konsumpcyjnych związanych z turystyką zagraniczną.

6. Podsumowanie

Wykonana analiza współzależności pozwoliła zidentyfikować związek między rozwojem funkcji turystycznej, której poziom oszacowano na podstawie logistycznego wskaźnika funkcji turystycznej (6), a wieloma wskaźnikami makroekono-

micznymi. Kluczowe wydają się tu takie kategorie ekonomiczne, jak stopa bezrobocia (szczególnie w miastach $r_{xy} = -0,9908$ i dotycząca mężczyzn $r_{xy} = -0,9914$) oraz akumulacja kapitału $r_{xy} = 0,9796$, a także poziom spożycia (ogólny $r_{xy} = 0,8760$ i indywidualny gospodarstw domowych $r_{xy} = 0,8699$) oraz nakładów inwestycyjnych $r_{xy} = 0,9672$. Wskazuje to zarazem na wysoką zależność rozwoju obszarów turystycznych od wartości PKB $r_{xy} = 0,9011$.

Powyższe wyniki prowadzą do kilku zasadniczych wniosków. Potwierdzają zarówno ogólne zależności między kategoriami ekonomicznymi i zajęcie praw ekonomicznych. Warto np. zauważyć, iż wartość funkcji turystycznej jest silnie skorelowana ze stopą bezrobocia, co potwierdza jednocześnie teoretycznie przypuszczenie, iż wzrastające bezrobocie prowadzi do ograniczenia konsumpcji ogółem, jak i konsumpcji dóbr i usług turystycznych, nie będących sposobem bezpośredniego zaspokajania potrzeb wynikających z codziennego funkcjonowania. Warto jednocześnie podkreślić, iż spadek bezrobocia może zwiększyć popyt na usługi turystyczne.

Mniej oczywisty jest wpływ zmiany wielkości nakładów inwestycyjnych na rozwój funkcji turystycznej obszaru. Okazuje się, iż zwiększenie nakładów w gminach, w których pojawiają się turyści, zwiększa szanse tych gmin na zwiększenie ruchu turystycznego, a tym samym dochodów z takiej działalności.

Interesujący jest wniosek, jaki nasuwa się w związku z interpretacją relacji PKB i funkcji turystycznej. Okazuje się, iż najbardziej stymulacyjnym poziomem PKB wobec przemysłu turystycznego jest przedział $0,8 \div 1,3$ bln zł. Średnio rzecz biorąc, taki poziom PKB najczęściej współtowarzyszy liniowemu rozwojowi funkcji turystycznej obszaru.

Jak już wspomniano, ze względu na ograniczenia wydawnicze w pracy zaprezentowano najistotniejsze zależności między cechami (dla których współczynnik korelacji przekracza 0,95). Warto jednak podjąć dalszą interpretację uzyskanych wyników, prezentujących słabsze zależności między cechami. Będzie to przedmiotem kolejnych prac autora.

Literatura

- Baran E., Grzebyk B., *Uwarunkowania rozwoju turystyki na obszarach Podkarpacia o niekorzystnych warunkach gospodarowania*, „Acta Scientiarum Polonorum. Oeconomia” 2010, nr 9 (4), s. 15-24.
- Baretje R., Defert P., *Aspects économiques du tourisme*, Editions Berger-Lavrault, Paris 1972.
- Chudy-Hyski D., *Ocena wybranych uwarunkowań rozwoju funkcji turystycznej obszaru*, „Infrastruktura i Ekologia Terenów Wiejskich” 2006, nr 2/1.
- Defert P., *Le Taut de FonctionTouristique: mise au point et critique*, [w:] *Les Cahiers du Tourisme. Aux-en-provence*, Centre des Hautes Etudes Touristiques, Berne 1967, s. C-13.
- Derek M., *Funkcja turystyczna jako czynnik rozwoju lokalnego w Polsce*, rozprawa doktorska (maszynopis powielany), Uniwersytet Warszawski, Wydział Geografii i Studiów Regionalnych, Warszawa 2008.

- Kowalczyk A., *Geografia turystyki*, PWN, Warszawa 2002.
- Matczak A., *Funkcja wypoczynkowa strefy podmiejskiej Łodzi*, maszynopis niepublikowany, Zakład Geografii Miast i Turystyki UŁ, Łódź 1982.
- Szromek A.R., *Wskaźniki ilościowe w ocenie sprawności operacyjnej sanatoriów*, Wydawnictwo Politechniki Śląskiej, Gliwice 2007.
- Szromek A.R., *Wskaźniki funkcji turystycznej. Koncepcja wskaźnika funkcji turystycznej i uzdrowiskowej*, Wydawnictwo Politechniki Śląskiej, Gliwice 2012.
- Warszyńska J., *Funkcja turystyczna Karpat polskich*, „Folia Geographica, Series Geographica-Oeconomica” 1985, vol. XVIII, s. 88.
- Warszyńska J., Jackowski A., *Podstawy geografii turystyki*, PWN, Warszawa 1979.

INDICATORS OF TOURIST FUNCTION AND THEIR CORRELATION WITH OTHER ECONOMIC INDICATORS ON THE EXAMPLE OF POLISH ECONOMY IN 2000-2010

Summary: The main aim of this work is to present the results of the correlation between the development of tourist function (as measured by indicators of tourist function) and the evolution of a variety of macro-economic indicators characterizing Polish economy in 2000-2010. Correlation analysis allowed to identify the relationship between the development of the tourist function, in which the estimated level based on the logistic indicator of tourist function, and a number of macroeconomic indicators. The study examined the economic categories such as unemployment rates and the accumulation of capital and the level of household consumption and investment expenditure (general and specific).

Keywords: tourist function, tourism destination, indicators, economic categories.