

PRACE NAUKOWE

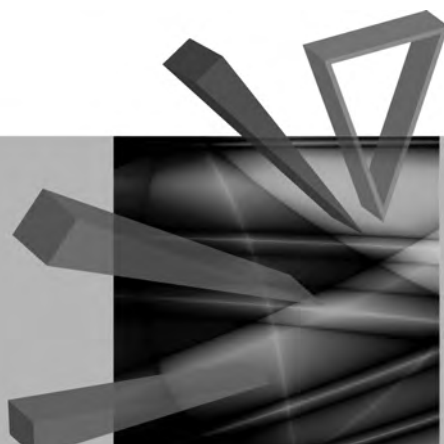
Uniwersytetu Ekonomicznego we Wrocławiu

RESEARCH PAPERS

of Wrocław University of Economics

305

Ekonomia



Redaktorzy naukowi

Magdalena Rękas

Jerzy Sokołowski



Wydawnictwo Uniwersytetu Ekonomicznego we Wrocławiu
Wrocław 2013

Redaktor Wydawnictwa: Aleksandra Śliwka
Redakcja techniczna i korekta: Barbara Łopusiewicz
Łamanie: Małgorzata Czupryńska
Projekt okładki: Beata Dębska

Publikacja jest dostępna w Internecie na stronach:
www.ibuk.pl, www.ebscohost.com,
The Central and Eastern European Online Library www.ceeol.com,
a także w adnotowanej bibliografii zagadnień ekonomicznych BazEkon
http://kangur.uek.krakow.pl/bazy_ae/bazekon/nowy/index.php

Informacje o naborze artykułów i zasadach recenzowania znajdują się
na stronie internetowej Wydawnictwa
www.wydawnictwo.ue.wroc.pl

Kopiowanie i powielanie w jakiegokolwiek formie
wymaga pisemnej zgody Wydawcy

© Copyright by Uniwersytet Ekonomiczny we Wrocławiu
Wrocław 2013

ISSN 1899-3192
ISBN 978-83-7695-382-3

Wersja pierwotna: publikacja drukowana

Druk: Drukarnia TOTEM

Spis treści

Wstęp	13
Mieczysław Adamowicz, Paweł Janulewicz: Wykorzystanie analizy czynnikowej do oceny rozwoju społeczno-gospodarczego w skali lokalnej	15
Ewa Badzińska, Jakub Ryfa: Ekonomia wirtualnych światów – tendencje rozwoju	24
Tomasz Bernat: Egzogeniczne determinanty dominacji rynkowej na przykładzie Poczty Polskiej SA.....	37
Agnieszka Brelik, Marek Tomaszewski: Wybrane determinanty kształtujące współpracę innowacyjną przedsiębiorstw przemysłowych z jednostkami PAN i szkołami wyższymi na terenie Polski Północno-Zachodniej.....	50
Agnieszka Bretyn: Wybrane aspekty jakości życia młodych konsumentów w Polsce	62
Grzegorz Bywalec: Transformacja gospodarcza a regionalne zróżnicowanie ubóstwa w Indiach	73
Magdalena Cyrek: Determinanty zatrudnienia w usługach tradycyjnych i nowoczesnych – analiza regionalna.....	83
Sławomir Czech: Czy wokół państwa opiekuńczego toczy się jeszcze spór o wartości?.....	95
Sławomir Czetwertyński: Możliwości poznawcze prawa Metcalfe’a w określaniu wartości ekonomicznej sieci komunikacyjnych.....	108
Małgorzata Deszczka, Marek Wąsowicz: Polityka i strategia rozwoju Unii Europejskiej w koncepcji ekonomii zrównoważonego rozwoju	118
Karolina Dreła: Zatrudnienie nietypowe	129
Paweł Drobny: Ekonomia personalistyczna jako próba reorientacji ekonomii	142
Małgorzata Gajda-Kantorowska: Koszty bankructwa państwa	154
Małgorzata Gasz: Unia bankowa – w poszukiwaniu nowego paradygmatu na europejskim rynku bankowym	163
Małgorzata Gawrycka, Anna Szymczak: Zmiana struktury dochodów w Polsce w relacji kapitał–praca z uwzględnieniem sektorów gospodarki narodowej	174
Anna Golejewska: Innowacje i sposoby ich pomiaru na poziomie regionalnym	184
Mariusz Grębowiec: Zachowania nabywcze konsumentów na rynku usług bankowych w świetle badań	195

Urszula Grzega: Oszczędności i zadłużenie polskich gospodarstw domowych.....	207
Jarosław Hermaszewski: Sytuacja finansowa gminy a wybory bezpośrednie w gminach. Wstęp do badań.....	218
Elżbieta Jantóń-Drozdowska, Maria Majewska: Wpływ globalizacji na wzrost poziomu specjalizacji w międzynarodowej wymianie handlowej..	228
Tomasz Jasiński, Agnieszka Ścianowska: Możliwości oddziaływania na wzrost gospodarczy poprzez kontrolę poziomu ryzyka kredytowego w bankach przy wykorzystaniu systemów sztucznej inteligencji.....	240
Renata Jedlińska: Atrakcyjność inwestycyjna Polski – wybrane aspekty.....	252
Andrzej Jędruchniewicz: Inflacja jako cel polityki pieniężnej NBP.....	264
Michał Jurek: Wykorzystanie analizy duracji i wypukłości w zarządzaniu ryzykiem stopy procentowej.....	276
Sławomir Kalinowski: Znaczenie eksperymentu w metodologii nauk ekonomicznych.....	287
Teresa Kamińska: Struktura branżowa bezpośrednich inwestycji zagranicznych a kryzys finansowy	299
Renata Karkowska: Siła oddziaływania czynników makroekonomicznych i systemowych na wielkość globalnej płynności.....	311
Anna Kasprzak-Czelej: Determinanty wzrostu gospodarczego.....	323
Krzysztof Kil, Radosław Ślusarczyk: Analiza wpływu polityki stóp procentowych EBC na stabilność sektorów bankowych w wybranych krajach strefy euro – wnioski z kryzysu.....	334
Iwona Kowalska: Rozwój badań z zakresu ekonomiki edukacji w paradygmacie interdyscyplinarności nauki	348
Ryszard Kowalski: Dylematy interwencjonizmu w czasach kryzysu	358
Jakub Kraciuk: Kryzysy finansowe w świetle ekonomii behawioralnej.....	370
Hanna Kruk: Rozwój zrównoważony w Regionie Morza Bałtyckiego na przykładzie wybranych mierników w latach 2005-2010.....	380
Kazimierz W. Krupa, Irmina Jeleniewska-Korzela, Wojciech Krupa: Kapitał intelektualny jako akcelerator nowej ekonomii (tablice korelacyjne, pracownicy kluczowi).....	391
Anna Krzysztofek: Normy i standardy społecznej odpowiedzialności przedsiębiorstw.....	401
Krzysztof Kubiak: Transakcje w procesie przepływu wiedzy w świetle nowej ekonomii instytucjonalnej.....	413
Paweł Kulpaka: Model konsumpcji permanentnej M. Friedmana a keynesowskie funkcje konsumpcji – empiryczna weryfikacja wybranych teorii na przykładzie Czech.....	423
Justyna Łukomska-Szarek, Marta Włóka: Rola kontroli zarządczej w procesie zarządzania jednostkami samorządu terytorialnego	434
Natalia Mańkowska: Konkurencyjność instytucjonalna – wybrane problemy metodologiczne.....	445

Joanna Mesjasz, Martyna Michalak: Percepcja zaangażowania przez adeptów zarządzania – szansą czy ograniczeniem dla współczesnych firm	457
Jerzy Mieszaniec: Innowacje nietechnologiczne w przedsiębiorstwach przemysłowych sektora wydobywczego	469
Aneta Mikula: Ubóstwo obszarów wiejskich w krajach Unii Europejskiej – demografia i rynek pracy	481
Grażyna Musialik, Rafał Musialik: Wartość publiczna a legitymizacja	492
Janusz Myszczyński: Wykorzystanie koncepcji <i>social savings</i> w określeniu wpływu sektora kolejowego na wzrost gospodarczy Niemiec w początkach XX w.	500
Aleksandra Nacewska-Twardowska: Zmiany w polityce handlowej Unii Europejskiej na początku XXI wieku	513
Anna Niewiadomska: Wydłużanie okresu aktywności zawodowej osób starszych w Polsce	524
Mariusz Nyk: Przeciętne wynagrodzenie a sytuacja na rynku pracy – przypadek województwa łódzkiego	536
Monika Pasternak-Malicka: Przesłanki ruchów migracyjnych Polaków z obszaru województwa podkarpackiego w kontekście kryzysu gospodarczego wywołanego kryzysem <i>subprime</i>	547
Jacek Pera: Budowa nowej architektury regulacyjnej w Europie jako element zarządzania ryzykiem niestabilności finansowej – rozwiązania pokryzysowe. Próba oceny i wnioski dla Polski	559
Renata Pęciak: Kryzysy w gospodarce w interpretacji Jeana-Baptiste’a Saya	573
Czesława Pilarska: Współczesny kryzys gospodarczy a napływ bezpośrednich inwestycji zagranicznych do Polski	584
Elżbieta Pohulak-Żołędowska: Innowacyjna nauka a źródła jej finansowania	601
Adriana Politaj: Pomoc publiczna na subsydiowanie zatrudnienia w Polsce i w wybranych krajach Unii Europejskiej	617
Marcin Ratajczak: Odpowiedzialny biznes w aspekcie osiągniętych korzyści ekonomicznych na przykładzie przedsiębiorstw agrobiznesu	628
Magdalena Rękas: Dieta w krajach Unii Europejskiej i czynniki wpływające na jej poziom – przegląd wybranych badań	638
Włodzimierz Rudny: Rozwiązania zintegrowane w modelach biznesowych	653
Krzysztof Rutkiewicz: Pomoc publiczna na działalność badawczo-rozwojową i innowacyjność przedsiębiorstw w polityce konkurencji Unii Europejskiej w latach 2004-2010	663
Katarzyna Skrzyszewska: Konkurencyjność krajów Regionu Morza Bałtyckiego w świetle międzynarodowych rankingów	675
Tadeusz Sporek: Ewolucja i perspektywy grupy BRICS w globalnej gospodarce	684

Aleksander Surdej: Inwestycje w szkolenia zawodowe w świetle teorii ekonomicznej.....	695
Piotr Szajner: Wpływ zmienności kursu walutowego na międzynarodową konkurencyjność polskiego sektora żywnościowego	706
Stanisław Ślusarczyk, Piotr Ślusarczyk, Radosław Ślusarczyk: Problem skuteczności i efektywności decyzji menedżerskich w firmie w zakresie formułowania i wdrażania strategii	716
Sylwia Talar, Joanna Kos-Łabędowicz: Polska gospodarka internetowa – stan i perspektywy	729
Monika Utzig: Aktywa finansowe gospodarstw domowych a koniunktura gospodarcza	744
Agnieszka Wałęga: Nierówności dochodowe w kontekście przystąpienia Polski do Unii Europejskiej	754
Grzegorz Wałęga: Wpływ spowolnienia gospodarczego na zadłużenie gospodarstw domowych w Polsce	766
Grażyna Węgrzyn: Formy zatrudnienia pracowników w Unii Europejskiej – aktualne tendencje	778
Barbara Wieliczko: Krajowa pomoc publiczna w UE w okresie obecnego kryzysu.....	790
Artur Wilczyński: Znaczenie kosztów alternatywnych w rachunku ekonomicznym gospodarstw rolnych	802
Renata Wojciechowska: Wieloznaczności językowe współczesnej ekonomii	813
Jarosław Wojciechowski: Ewolucja koncepcji funkcjonowania rynku w społecznej nauce Kościoła Katolickiego.....	823
Agnieszka Wojewódzka-Wiewiórska: Znaczenie lokalnych grup działania w budowaniu kapitału społecznego na obszarach wiejskich.....	834
Grażyna Wolska: Kodeksy etyczne jako instrument poprawnych relacji między podmiotem gospodarczym a konsumentem.....	844
Joanna Woźniak-Holecka, Mateusz Grajek, Karolina Sobczyk, Kamila Mazgaj-Krzak, Tomasz Holecki: Ekonomiczno-społeczne konsekwencje reklamy w segmencie leków OTC	853
Gabriela Wronowska: Oczekiwania pracodawców wobec absolwentów szkół wyższych w Polsce jako przykład bariery wejścia na rynek pracy... ..	861
Anna Wziętek-Kubiak, Marek Pęczkowski: Źródła i bariery ciągłości wdrażania innowacji przez polskie przedsiębiorstwa.....	872
Alfreda Zachorowska, Agnieszka Tylec: Instytucjonalna struktura rynku pracy w Polsce	884
Małgorzata Zielenkiewicz: Upodabnianie się krajów pod względem poziomu dobrobytu w procesie integracji europejskiej	895
Mariusz Zieliński: Demografia i aktywność zawodowa ludności a poziom bezrobocia w Unii Europejskiej.....	907
Jerzy Żyżyński: Gospodarka jako spójny system strumieni pieniądza a problem racjonalności pakietu fiskalnego.....	917

Summaries

Mieczysław Adamowicz, Paweł Janulewicz: The use of factor analysis for the assessment of socio-economic development on the local scale.....	23
Ewa Badzińska, Jakub Ryfa: The economy of virtual worlds – trend of development	36
Tomasz Bernat: Exogenous determinants of market dominance – Polish Post case	48
Agnieszka Brelik, Marek Tomaszewski: Selected determinants forming innovative partnership of traditional industrial companies with units of Polish Academy of Sciences and universities in north-western Poland.....	61
Agnieszka Bretyn: Selected aspects of quality of life of young consumers in Poland	72
Grzegorz Bywalec: Economic transformation and regional disparity of poverty in India.....	82
Magdalena Cyrek: Determinants of employment in traditional and modern services – regional analysis	94
Sławomir Czech: Is the welfare state’s dispute over values still alive?	107
Sławomir Czetwertyński: Cognitive possibilities of Metcalfe’s law in defining the economic value of communication networks	117
Małgorzata Deszczka, Marek Wąsowicz: Policy and development strategy in the European Union in the conception of economics of sustainable development	128
Karolina Dreła: Untypical employment.....	141
Paweł Drobny: Personalist economics as an attempt at economics reorientation	153
Małgorzata Gajda-Kantorowska: Costs of sovereign default.....	162
Małgorzata Gasz: Bank Union – in search of a new paradigm on the European banking market.....	173
Małgorzata Gawrycka, Anna Szymczak: Change of income framework in capital-labour scheme in Poland, including the sector of national economy	183
Anna Golejewska: Innovations and the way of their measure at the regional level.....	194
Mariusz Grębowiec: Purchasing behavior of consumers on banking service market in the light of research	206
Urszula Grzega: Savings and debt of Polish households.....	217
Jarosław Hermaszewski: Financial situation of a commune vs. local elections. Introduction to the study	227
Elżbieta Jantón-Drozdowska, Maria Majewska: The impact of globalization on a higher specialization level in international exchange of goods ...	239
Tomasz Jasiński, Agnieszka Ścianowska: Banks’ possibilities of influencing macroeconomic growth by the use of neural network systems in the credit risk control	250

Renata Jedlińska: Investment attractiveness of Poland – selected issues	263
Andrzej Jędruchniewicz: Inflation as a target of monetary policy of NBP ...	275
Michał Jurek: Use of duration and convexity analysis in interest rate risk management.....	286
Sławomir Kalinowski: The role of the controlled experiment in the methodology of economy	298
Teresa Kamińska: Economic activity structure of foreign direct investment and financial crisis	310
Renata Karkowska: The impact of macroeconomic and systemic factors on the global liquidity	322
Anna Kasprzak-Czelej: Determinants of economic growth	333
Krzysztof Kil, Radosław Ślusarczyk: The analysis of influence of the ECB interest rates' policy on a stability of bank sectors in selected countries of the eurozone – conclusions from the crisis.....	347
Iwona Kowalska: Development of research in the field of economics of education within the paradigm of interdisciplinarity of science	357
Ryszard Kowalski: The dilemmas of interventionism in times of crisis	369
Jakub Kraciuk: Financial crises in the light of behavioural economics.....	379
Hanna Kruk: Sustainable development in the Baltic Sea Region based on chosen indices in years 2005-2010	390
Kazimierz W. Krupa, Irmína Jeleniewska-Korzela, Wojciech Krupa: Intellectual capital as an accelerator of the new economy (correlation tables, key employees)	400
Anna Krzysztofek: Norms and standards of social responsibility in enterprises	412
Krzysztof Kubiak: Transactions in the flow of knowledge in the light of new institutional economics	422
Paweł Kulpaka: M. Friedman's permanent consumption model and Keynesian consumption functions – empirical verification of selected theories on the example of Czech.....	433
Justyna Łukomska-Szarek, Marta Włóka: The role of management control in management process of local self-government units.....	444
Natalia Mańkowska: Institutional competitiveness – selected methodological issues	456
Joanna Mesjasz, Martyna Michalak: Understanding the engagement by management adepts – a chance or a limitation for contemporary business	468
Jerzy Mieszaniec: Non-technological innovations in the industrial enterprises of mining sector.....	480
Aneta Mikula: Poverty of rural areas in the European Union member states – demography and labor market	491
Grażyna Musialik, Rafał Musialik: Public value and legitimacy	499

Janusz Myszczyzyn: Use of social savings concept in defining the role of railway sector on the economic growth in Germany in the early twentieth century	512
Aleksandra Nacewska-Twardowska: Changes in trade policy of the European Union at the beginning of the twenty-first century	523
Anna Niewiadomska: Extending the period of professional activity of the elderly in Poland	535
Mariusz Nyk: Average salary and the situation on the labour market – case of Łódź Voivodeship	546
Monika Pasternak-Malicka: Reasons form migration of Poles from Subcarpathian Voivodeship in the context of the economic crisis caused by the subpreme crisis	558
Jacek Pera: Construction of a new regulatory architecture in Europe as an element of financial instability risk management – post-crisis solutions. Attempt of assessment and implications for Poland.....	572
Renata Pęciak: Crises in the economy in the interpretation of Jean-Baptiste Say	583
Czesława Pilarska: The contemporary economic crisis and foreign direct investment inflow into Poland	600
Elżbieta Pohulak-Żołędowska: Innovations in science and their financial sources	616
Adriana Politałaj: State aid for subsidizing of employment in Poland and in selected countries of the European Union	627
Marcin Ratajczak: Responsible business in the context of economic benefits gained on the example of agribusiness enterprises.....	637
Magdalena Rękas: Fertility rate in the European Union states and factors influencing the rate – review of selected surveys	652
Włodzimierz Rudny: Solution-based business models.....	662
Krzysztof Rutkiewicz: State aid for Research & Development & Innovation activities of enterprises in the European Union’s competition policy in the period 2004-2010.....	674
Katarzyna Skrzyszewska: Competitiveness of the Baltic Region countries in the context of international rankings	683
Tadeusz Sporek: Evolution and perspectives of BRICS group in the global economy.....	694
Aleksander Surdej: Investments in VET programmes: framework for an economic analysis	705
Piotr Szajner: The impact of exchange rated volatility on the competitiveness of Polish food sector on international markets	715
Stanisław Ślusarczyk, Piotr Ślusarczyk, Radosław Ślusarczyk: The problem of efficacy and effectiveness in the formulating and implementing of strategy decision making process	728

Sylwia Talar, Joanna Kos-Łabędowicz: Polish Internet economy – current state and future perspectives	743
Monika Utzig: Households’ financial assets and economic prospect.....	753
Agnieszka Wałęga: Income inequality in the context of accession of Poland to the European Union	765
Grzegorz Wałęga: Impact of economic slowdown on households’ debt in Poland	777
Grażyna Węgrzyn: Employment forms in the European Union – current trends.....	789
Barbara Wieliczko: State aid in the European Union in the period of the current crisis.....	801
Artur Wilczyński: The impact of opportunity costs on farms profitability.....	812
Renata Wojciechowska: Linguistic ambiguities of contemporary economics	822
Jarosław Wojciechowski: Evolution of free market concept in social teaching of the Catholic Church.....	833
Agnieszka Wojewódzka-Wiewiórska: The significance of local action groups in formation of social capital in rural areas	843
Grażyna Wolska: Ethical codes as a tool of correct relations between a firm and a consumer	852
Joanna Woźniak-Holecka, Mateusz Grajek, Karolina Sobczyk, Kamila Mazgaj-Krzak, Tomasz Holecki: Marketing of OTC medicines in Poland on the example of television advertising	860
Gabriela Wronowska: Expectations of employers towards graduates of universities in Poland as an example of barriers to enter the labor market	871
Anna Wziętek-Kubiak, Marek Pęczkowski: Sources and barriers of persistence of innovation of Polish manufacturing companies	883
Alfreda Zachorowska, Agnieszka Tylec: Institutional structure of the labor market in Poland	894
Małgorzata Zielenkiewicz: Convergence of the countries in terms of social welfare in the process of European integration	906
Mariusz Zieliński: Demography and economically active population vs. the level of unemployment in the European Union.....	916
Jerzy Żyżyński: Economy as a consistent system of money flows vs. the issue of fiscal pact rationality	931

Agnieszka Wałęga

Uniwersytet Ekonomiczny w Krakowie

NIERÓWNOŚCI DOCHODOWE W KONTEKŚCIE PRZYSTĄPIENIA POLSKI DO UNII EUROPEJSKIEJ

Streszczenie: Sytuacja dochodowa gospodarstw domowych determinowana jest wieloma czynnikami, tymi o charakterze zarówno endogenicznym, jak i egzogenicznym. Również akcesję Polski do struktur europejskich można wskazać jako bezpośrednią przyczynę zmian dotyczących polskich gospodarstw domowych. W opracowaniu została przedstawiona, za pomocą wybranych metod, analiza dochodu i nierówności dochodowych ogółem oraz w pokroju województw. Objęty badaniem okres (lata 2000-2009) pozwala porównać sytuację gospodarstw domowych przed przystąpieniem i po przystąpieniu Polski do Unii Europejskiej. Do analizy wykorzystano informacje liczbowe o indywidualnych gospodarstwach domowych, pochodzące z badania budżetów domowych przeprowadzanego przez Główny Urząd Statystyczny.

Słowa kluczowe: gospodarstwo domowe, nierówności dochodowe, indeks Theila.

1. Wstęp

Sytuacja dochodowa gospodarstw domowych jest wynikiem rozwoju społeczno-gospodarczego kraju, wprowadzanych zmian systemowych, a także dokonującej się integracji europejskiej i liberalizacji. Przystąpienie Polski do Unii Europejskiej nie pozostaje bez wpływu na sytuację dochodową gospodarstw domowych. Dość powszechnie uważa się również, że globalizacja przyczynia się do wzrostu nierówności dochodowych¹. W opracowaniu poddano weryfikacji stwierdzenie, że po wejściu Polski do Unii Europejskiej zwiększył się poziom nierówności dochodowych.

Do realizacji celu badania wykorzystano wybrane miary nierówności, które pozwalają określić kierunki zmian zachodzących w nierównościach dochodowych gospodarstw domowych. W analizie posłużono się indywidualnymi danymi pochodzącymi z badania budżetów gospodarstw domowych przeprowadzonych przez Główny Urząd Statystyczny w latach 2000-2009². Kategorią dochodów stosowa-

¹ A. Dąbrowska, M. Janoś-Kresło, *Konsumpcja w krajach Europy Środkowo-Wschodniej*, Polskie Wydawnictwo Ekonomiczne, Warszawa 2007, s. 36.

² Należy zauważyć, że w 2004 r. zmianie uległ sposób ważenia obserwacji. Od 2004 r. podstawę ważenia wyników stanowi struktura gospodarstw domowych według liczby osób i miejsca zamieszka-

ną w badaniach był miesięczny dochód rozporządzalny na jednostkę ekwiwalentną w gospodarstwach domowych. Do obliczenia jednostek ekwiwalentnych w badaniu wykorzystano zmodyfikowaną skalę OECD³.

W związku z tym, że analiza obejmuje dziesięcioletni okres, do określenia rzeczywistych zmian w poziomie dochodów gospodarstw domowych w analizowanych latach zostały wykorzystane wskaźniki cen towarów i usług konsumpcyjnych, co pozwoliło na doprowadzenie dochodów z poszczególnych lat do porównywalności. Analizowane dochody w kolejnych latach zostały wyrażone w cenach z 2009 r. (ostatni rok objęty badaniem).

2. Nierówności dochodowe i ich pomiar

Nierówności od wielu lat są ważnym tematem debat naukowych, społecznych i politycznych. Literatura przedmiotu wskazuje na występowanie wielu ich odmian. Mogą to być nierówności materialne (ekonomiczne), społeczne, zawodowe, edukacyjne, prawne, polityczne, kulturowe lub też religijne. W zasadzie można przyjąć, że wszelkie nierówności da się sprowadzić do nierówności materialnych, społecznych i kulturowych.

Dla realizacji celu badania skoncentrowano się na nierównościach o charakterze ekonomicznym⁴, a dokładniej na nierównościach w rozkładzie dochodów. Ten rodzaj nierówności ma szczególne znaczenie głównie ze względu na fakt, że występuje wysoka korelacja między sytuacją materialną a wykształceniem, statusem społeczno-zawodowym, bezrobociem, liczbą osób wchodzących w skład gospodarstwa domowego oraz stopniem rozwoju gospodarczego regionu zamieszkania⁵. Z jednej strony nierówności dochodowe mogą być rozpatrywane jako „prosty fakt różnic w poziomie danego zjawiska bez przypisywania tym różnicom ocen wartościujących”⁶. Z drugiej strony ocena nierówności będzie posiadała pewne zabar-

nia pochodząca z Narodowego Spisu Ludności i Mieszkań 2002. Dodatkowo w 2005 r. zmianie uległy niektóre klasyfikacje – m.in. podział gospodarstw domowych na grupy społeczno-ekonomiczne (zob. *Budżety gospodarstw domowych w 2005 r.*, „Informacje i opracowania statystyczne”, Główny Urząd Statystyczny, Warszawa 2006, s. 7). Z tych też powodów dane z lat 2004-2009 nie są w pełni porównywalne z wcześniejszym okresem.

³ Zmodyfikowana skala „OECD 50/30” osobom dorosłym przypisuje wagę 0,5, a dzieciom wagę równą 0,3.

⁴ Nierówności ekonomiczne najczęściej rozumie się jako nierówności w rozkładzie dochodów, wydatków czy płac (S.M. Kot, A. Malawski, A. Węgrzecki (red.), *Dobrobyt społeczny, nierówności i sprawiedliwość dystrybucyjna*, Wydawnictwo Akademii Ekonomicznej w Krakowie, Kraków 2004, s. 231).

⁵ Por. np. prace: B. Podolec, *Analiza kształtowania się dochodów i wydatków ludności w okresie transformacji gospodarczej w Polsce*, Wydawnictwo Naukowe PWN, Warszawa–Kraków 2000; B. Podolec, P. Ulman, A. Wałęga, *Aktywność ekonomiczna a sytuacja materialna gospodarstw domowych*, Wydawnictwo Uniwersytetu Ekonomicznego w Krakowie, Kraków 2008.

⁶ L. Zienkowski, *Poziom życia. Metody mierzenia i oceny*, Państwowe Wydawnictwo Ekonomiczne, Warszawa 1979, s. 146.

wienie moralne – niekiedy np. pozycja danej jednostki oceniana jest jako mniej lub bardziej uprzywilejowana, albo też zakłada się, że nierówność jest niepożądana lub niesprawiedliwa. Z ekonomicznego punktu widzenia badanie nierówności dochodów zakłada rozumienie tego terminu w pierwszym znaczeniu i takie podejście zostało również zastosowane w niniejszym opracowaniu. Potwierdza to S. Kuznets⁷, pisząc: „kiedy mówimy *nierówności dochodów*, to rozumiemy proste zróżnicowanie w dochodach bez odniesień do ich potrzeby jako systemu nagrody”.

Znaczące miejsce w literaturze zajmuje również problem pomiaru nierówności. Powstało w tym zakresie wiele miar, które lepiej lub gorzej starają się przedstawić w sposób liczbowy złożone zjawisko, jakim są nierówności. Cechują się one określonymi własnościami, wśród których do najczęściej postulowanych należą m.in. unormowanie, niezależność od skali, symetria, zgodność z zasadami populacji i transferów oraz własność dekompozycji⁸. Własności te wielu autorów przedstawia w postaci odpowiednich aksjomatów⁹. Pozwalają one na dobór najbardziej adekwatnej miary dla postawionego problemu badawczego. Należy jednak zaznaczyć, że nie w każdym przypadku konieczne jest spełnienie przez daną miarę wszystkich aksjomatów.

Najbardziej popularną miarą nierówności (spełniającą wszystkie wspomniane aksjomaty) jest współczynnik Giniego znany w polskiej literaturze również pod nazwą współczynnika koncentracji Lorenza¹⁰:

$$G = \frac{\sum_{i=1}^n (2i - n - 1)x_i}{n^2 \bar{x}}, \quad (1)$$

gdzie: i – rangi wartości cechy ($i = 1$ dla najniższej wartości, $i = n$ dla najwyższej wartości), n – liczba badanych jednostek,

x_i – wartości cechy,

\bar{x} – średnia arytmetyczna.

Jest on stosowany, podobnie jak współczynnik zmienności i wskaźnik zróżnicowania kwintylogowego, przez Unię Europejską w porównaniach międzynarodowych. Współczynnik ten ma jednak pewne wady. Jednakowo reaguje na zmiany w roz-

⁷ S. Kuznets, *Share of Upper Income Groups in Income and Savings*, National Bureau of Economic Research, New York 1953, s. XXVII.

⁸ Z. Rusnak, *Statystyczna analiza dobrobytu ekonomicznego gospodarstw domowych*, Seria: Monografie i Opracowania nr 184, Wydawnictwo Akademii Ekonomicznej we Wrocławiu, Wrocław 2007, s. 81.

⁹ Por. np.: N.C. Kakwani, *Income Inequality and Poverty – Methods of Estimation and Policy Applications*, Oxford University Press 1980, s. 65-69; S.M. Kot, *Ekonometryczne modele dobrobytu*, Wydawnictwo Naukowe PWN, Warszawa-Kraków 2000, s. 118-121.

¹⁰ Wzór dla danych nie pogrupowanych. Podwojona wartość współczynnika Giniego informuje o tym, jaka jest przeciętna różnica bezwzględna pomiędzy parami dochodów, wyrażona jako frakcja dochodu przeciętnego.

warstwieniu zarówno niskich, jak i średnich oraz wysokich dochodów oraz nie jest on w prosty sposób dekomponowany na podgrupy badanej zbiorowości¹¹. Oznacza to, że nie można w tym wypadku w łatwy sposób udzielić odpowiedzi na pytanie, w jakiej części dana podgrupa społeczna jest odpowiedzialna za ogólne nierówności. Odpowiednią w tej sytuacji miarą jest indeks Theila, będący szczególnym przypadkiem szerszej grupy miar odznaczających się ważną cechą zwaną addytywną dekomponowalnością¹²:

$$T = \frac{1}{n} \sum_{i=1}^n \frac{x_i}{\bar{x}} \ln \frac{x_i}{\bar{x}}, \quad (2)$$

gdzie: n – liczba badanych jednostek, x_i – wartości cechy, \bar{x} – średnia arytmetyczna.

Za pomocą indeksu Theila można dekomponować ogólne nierówności ze względu na podgrupy. Jednocześnie można określić udział tych podgrup w tworzeniu całościowych nierówności. Indeks Theila (T) można przedstawić jako ważoną sumę nierówności wewnątrz grup gospodarstw domowych oraz nierówności między tymi grupami¹³:

$$T = \sum_{j=1}^k w_k \cdot T_k + T_B, \quad (3)$$

gdzie: w_k – współczynnik dekompozycji dany wzorem: $w_k = \frac{n_k \bar{x}_k}{n \bar{x}}$ (n_k – liczebność k -tej podgrupy,

\bar{x}_k – średnia dla k -tej podgrupy; suma w_k po podgrupach wynosi jeden);

T_k – indeks Theila wyznaczony dla k -tej podgrupy (wewnątrzgrupowy);

T_B – indeks Theila obliczony na podstawie wartości średnich poszczególnych podgrup (międzygrupowy), który przyjmuje postać:

$$T_B = \frac{1}{n} \sum_{j=1}^k \frac{\bar{x}_k}{\bar{x}} n_k \ln \frac{\bar{x}_k}{\bar{x}}.$$

Należy zauważyć, że indeks Theila może zostać obliczony tylko dla dodatnich wartości zmiennej¹⁴. Posiada on również pewne wady, do których należy brak interpretacji ekonomicznej oraz niepełne unormowanie (wartości indeksu zawierają się w przedziale $<0; \ln n>$). Wartość maksymalna współczynnika zmienia się w zależności od liczby gospodarstw domowych objętych badaniem. W związku z tym w analizach porównawczych powinno się badać zbiorowości o podobnej wielkości.

¹¹ T. Panek, *Ubóstwo, wykluczenie społeczne i nierówności. Teoria i praktyka pomiaru*, Szkoła Główna Handlowa w Warszawie – Oficyna Wydawnicza, Warszawa 2011, s. 75.

¹² A.F. Shorrocks, *The Class of Additively Decomposable Inequality Measures*, "Econometrica" 1980, vol. 48, No. 3, s. 613-625.

¹³ P. Ulman, A. Wałęga, *Nierówności dochodowe w Polsce na przełomie wieków*, [w:] *Gospodarka Polski na początku XXI wieku. Innowacyjność i konkurencyjność*, red. S. Lis, Wydawnictwo Akademii Ekonomicznej w Krakowie, Kraków 2007, s. 24.

¹⁴ W wykorzystywanych w opracowaniu zbiorach danych takich obserwacji jest około 0,5-0,7%.

3. Wyniki badań empirycznych

Przystępując do analizy nierówności dochodowych, jest należy ją rozpocząć od opisu rozkładu dochodów. Rozkład empiryczny dochodów może być scharakteryzowany za pomocą miar opisowych, takich jak miary położenia, zmienności, asymetrii i spłaszczenia. W tabeli 1 przedstawiono podstawowe charakterystyki rozkładu dochodów gospodarstw domowych w latach 2000-2009. W okresie analizowanej dekady można zauważyć systematyczny, choć nierównomierny, wzrost średniego poziomu dochodu realnego na jednostkę ekwiwalentną w gospodarstwach domowych (o około 38%). Najwolniejszy wzrost zanotowano w 2002 r. – o 0,94%, a najszybszy w latach dobrej koniunktury w gospodarce (2006-2008) – o ponad 8% (w porównaniu do roku poprzedniego). Należy zauważyć, że nawet w okresie spowolnienia gospodarczego dochody realne ludności cały czas wzrastały. Średnioroczny wzrost dochodu dla lat 2000-2009 wyniósł ponad 3,6%. Warto odnotować, że w okresie przed przystąpieniem Polski do UE średnioroczny wzrost dochodu był niższy niż po akcesji.

W analizowanych latach bardziej odporna na obserwacje odstające wartość środkowa dochodów wzrosła o 36% (por. tab. 1). Ponadto dochody gospodarstw domowych w analizowanych latach odznaczały się dużym rozproszeniem. Świadczy o tym wysokość współczynnika zmienności, który przyjmował wartości od 70% w 2001 r. do ponad 90% w 2008 r.

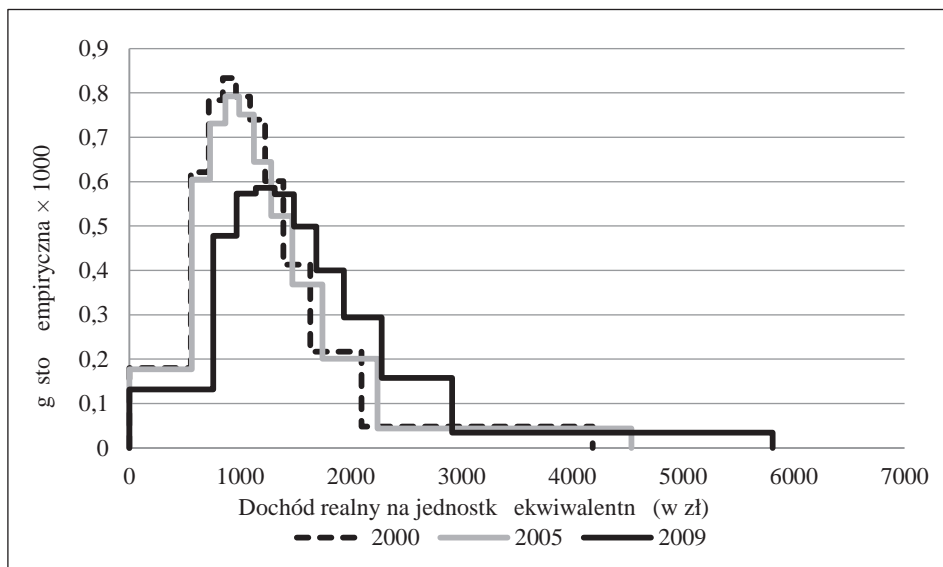
Tabela 1. Podstawowe charakterystyki rozkładu dochodów na jednostkę ekwiwalentną w gospodarstwach domowych w latach 2000-2009 (w cenach z 2009 r.)

Wyszczególnienie	Średnia (w zł)	Mediana (w zł)	Współczynnik zmienności (%)	Dynamika $I_{t/t-1} \cdot 100$
2000	1260,76	1090,15	88,14	–
2001	1259,60	1093,24	70,11	99,91
2002	1271,45	1094,11	88,68	100,94
2003	1291,50	1102,10	73,47	101,58
2004	1309,15	1112,79	80,24	101,37
2005	1328,83	1126,26	81,51	101,50
2006	1440,04	1223,34	75,81	108,37
2007	1563,95	1316,81	86,19	108,60
2008	1689,37	1437,17	90,69	108,02
2009	1739,42	1487,91	79,00	102,96

Źródło: obliczenia własne na podstawie nieidentyfikowalnych indywidualnych danych z badania budżetów gospodarstw domowych z lat 2000-2009.

Na rysunku 1 przedstawiono empiryczny rozkład dochodu na jednostkę ekwiwalentną w gospodarstwach domowych ogółem w latach 2000, 2005 i 2009. Rozkład

dochodu charakteryzuje się asymetrią prawostronną, co oznacza, że większość gospodarstw domowych uzyskuje dochody poniżej średniej ich wysokości. Dodatkowo w latach 2000 i 2005 zaobserwować można większe skupienie dochodów wokół wartości średniej. W kolejnych latach zauważalne jest przesunięcie rozkładu w prawą stronę (rys. 1), co potwierdza wcześniejsze spostrzeżenia dotyczące wzrostu wartości średniej i mediany w czasie.



Rys. 1. Empiryczny rozkład dochodu realnego na jednostkę ekwiwalentną (w zł) w gospodarstwach domowych w latach 2000, 2005 i 2009

Źródło: opracowanie własne na podstawie danych indywidualnych nieidentyfikowalnych z badania budżetów gospodarstw domowych z lat 2000, 2005 i 2009.

Dodatkowych informacji dotyczących rozkładu dochodów dostarczają miary nierówności. W analizowanym okresie nierówności dochodowe powoli, ale systematycznie rosną, co potwierdzają wartości współczynnika Giniego (G) zaprezentowanego w tab. 2. Analizie poddano również wartości współczynnika zróżnicowania decylowego (D_9/D_1) i współczynnika zróżnicowania skrajnych części rozkładu (K_1/K_{10}), który pozwala określić sytuację dochodową gospodarstw domowych najgorzej sytuowanych (należących do pierwszej grupy decylowej dochodu) w stosunku do tych w najlepszej sytuacji ekonomicznej (należących do dziesiątej grupy decylowej dochodu). Wzrost wartości tego współczynnika wskazuje na zbliżanie się (pod względem sumy uzyskiwanych dochodów) gospodarstw najgorzej sytuowanych do tych w najlepszej sytuacji dochodowej. Generalnie w analizowanych latach gospodarstwa domowe o najniższych dochodach (poniżej decyla pierwszego) dysponowały tylko

około 9-11% sumy dochodów ekwiwalentnych gospodarstw należących do dziesiątej grupy decylowej. W analizowanej dekadzie nie można mówić o wyraźnie zaznaczonej tendencji wzrostowej wskaźnika, która sugerowałaby zmniejszenie polaryzacji dochodowej gospodarstw domowych. Natomiast wartość współczynnika zróżnicowania decylowego rośnie do 2004 r., a następnie spada, co oznaczałoby, że po przystąpieniu Polski do UE sytuacja najbiedniejszych pogorszyła się w porównaniu do tych najlepiej sytuowanych. Można zauważyć, że wartość dochodów, jakie uzyskuje 10% najlepiej sytuowanych gospodarstw domowych, jest blisko 4-krotnie wyższa od wartości dochodu, jakie uzyskuje 10% gospodarstw najgorzej sytuowanych.

Tabela 2. Współczynniki nierówności dochodowych pomiędzy gospodarstwami domowymi oraz stopa ubóstwa (w %) w latach 2000-2009

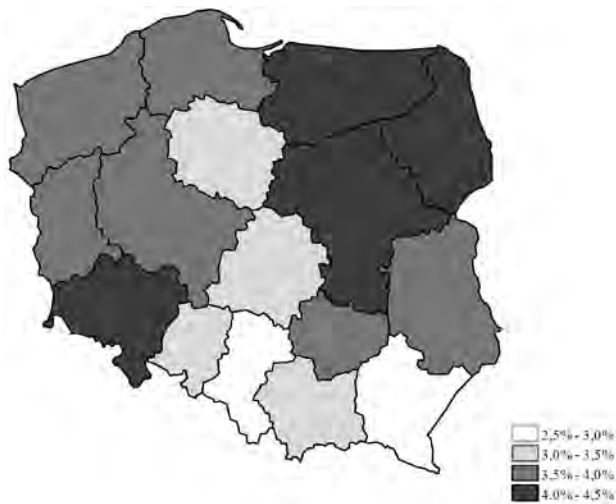
Miara	2000	2001	2002	2003	2004	2005	2006	2007	2008	2009
G	0,302	0,300	0,308	0,313	0,317	0,317	0,314	0,319	0,318	0,319
D_9/D_1	3,77	3,78	3,91	4,02	4,05	3,97	3,89	3,80	3,80	3,84
K_1/K_{10}	0,105	0,113	0,110	0,106	0,091	0,099	0,106	0,107	0,104	0,104

Źródło: obliczenia własne na podstawie danych indywidualnych nieidentyfikowalnych z badania budżetów gospodarstw domowych z lat 2000-2009.

Immanentną cechą procesów rozwoju społeczno-gospodarczego jest ich nierównomierność przebiegu w czasie i przestrzeni, co wyraża się w występowaniu cykli koniunkturalnych – z jednej strony, i tworzeniu się dysproporcji rozwojowych w układzie przestrzennym – z drugiej strony. Zasadna zatem wydaje się analiza spójności ekonomicznej gospodarstw domowych w przekroju województw.

W analizowanych latach w każdym województwie zanotowano wzrost dochodu realnego na jednostkę ekwiwalentną w gospodarstwach domowych. Największy średnioroczny wzrost tego dochodu dotyczył województw dolnośląskiego, podlaskiego, mazowieckiego i warmińsko-mazurskiego (około 4,3% rocznie). Natomiast w województwach podkarpackim i śląskim wzrost ten był najniższy (rys. 2).

Ocena różnic w sytuacji ekonomicznej gospodarstw domowych może być przeprowadzona również na podstawie wskaźników nierówności w rozkładzie dochodów na jednostkę ekwiwalentną w gospodarstwach domowych. Najwyższy poziom nierówności dochodowych mierzonych współczynnikiem Giniego (tab. 3) zanotowano w gospodarstwach domowych województwa mazowieckiego (od 0,34 do 0,37). Sytuacja ta jednak w dużej mierze związana jest z położeniem na terenie województwa miasta stołecznego Warszawy. Najmniejszymi nierównościami natomiast charakteryzuje się rozkład dochodu gospodarstw domowych województwa śląskiego (od 0,25 do 0,28), co może wynikać z faktu, że prawie 1/3 dochodów tych gospodarstw to dochody ze świadczeń społecznych, które ze względu na regulacje są mniej zróżnicowane. W analizowanych latach w województwach: łódzkim, mazowieckim, podlaskim i świętokrzyskim można zaobserwować rosnącą tendencję



Rys. 2. Średnioroczny wzrost dochodu realnego gospodarstw domowych na jednostkę ekwiwalentną według województw w latach 2000-2009

Źródło: opracowanie własne na podstawie danych indywidualnych nieidentyfikowalnych z badania budżetów gospodarstw domowych z lat 2000-2009.

Tabela 3. Współczynnik Giniego dochodu na jednostkę ekwiwalentną w przekroju województw w latach 2000-2009

Wyszczególnienie	2000	2001	2002	2003	2004	2005	2006	2007	2008	2009
Dolnośląskie	0,300	0,304	0,316	0,320	0,312	0,324	0,314	0,305	0,325	0,301
Kujawsko-pomorskie	0,292	0,306	0,332	0,296	0,309	0,306	0,313	0,342	0,309	0,296
Lubelskie	0,307	0,294	0,299	0,309	0,329	0,322	0,335	0,328	0,336	0,332
Lubuskie	0,275	0,294	0,290	0,283	0,275	0,286	0,289	0,262	0,272	0,267
Łódzkie	0,291	0,279	0,282	0,296	0,296	0,303	0,310	0,306	0,302	0,294
Małopolskie	0,273	0,291	0,300	0,298	0,308	0,305	0,281	0,293	0,296	0,286
Mazowieckie	0,342	0,336	0,348	0,354	0,366	0,353	0,356	0,373	0,358	0,367
Opolskie	0,293	0,291	0,310	0,306	0,306	0,305	0,297	0,300	0,313	0,307
Podkarpackie	0,271	0,283	0,284	0,275	0,275	0,283	0,271	0,283	0,276	0,283
Podlaskie	0,303	0,287	0,311	0,318	0,315	0,312	0,327	0,319	0,318	0,329
Pomorskie	0,308	0,306	0,325	0,342	0,333	0,347	0,339	0,360	0,329	0,323
Śląskie	0,272	0,253	0,264	0,276	0,272	0,280	0,270	0,262	0,267	0,262
Świętokrzyskie	0,285	0,284	0,283	0,291	0,295	0,288	0,300	0,303	0,302	0,289
Warmińsko-mazurskie	0,294	0,292	0,309	0,297	0,303	0,320	0,291	0,288	0,315	0,316
Wielkopolskie	0,305	0,305	0,288	0,299	0,302	0,318	0,300	0,298	0,305	0,304
Zachodniopomorskie	0,302	0,305	0,305	0,302	0,303	0,288	0,299	0,294	0,292	0,286
Ogółem	0,302	0,300	0,308	0,313	0,317	0,317	0,314	0,319	0,318	0,319

Źródło: obliczenia własne na podstawie danych indywidualnych nieidentyfikowalnych z badania budżetów gospodarstw domowych z lat 2000-2009.

wskaźnika nierówności dochodowych. Jedynym województwem, w przypadku którego w badanym okresie zmniejszają się nierówności dochodowe, jest województwo zachodniopomorskie. Należy zauważyć, że po przystąpieniu Polski do Unii Europejskiej, średnio rzecz biorąc, nierówności dochodowe zmniejszyły się jedynie w województwach lubelskim, lubuskim, małopolskim i zachodniopomorskim.

Tabela 4. Dochody realne (w cenach z 2009 r.) na jednostkę ekwiwalentną w gospodarstwach domowych oraz nierówności dochodowe w przekroju województw w latach 2000, 2005 i 2009

Województwo	2000			2005			2009		
	dochód realny	indeks Theila	% wpływ danej grupy na indeks Theila ogółem	dochód realny	indeks Theila	% wpływ danej grupy na indeks Theila ogółem	dochód realny	indeks Theila	% wpływ danej grupy na indeks Theila ogółem
Dolnośląskie	1232,33	0,157	6,15	1331,87	0,202	8,93	1804,59	0,155	6,96
Kujawsko-pomorskie	1184,73	0,145	4,53	1174,50	0,159	4,06	1603,88	0,148	3,98
Lubelskie	1046,27	0,161	4,73	1192,17	0,177	5,05	1443,80	0,188	5,11
Lubuskie	1267,52	0,140	3,55	1197,12	0,141	1,94	1729,70	0,119	1,72
Łódzkie	1263,82	0,155	6,57	1307,86	0,157	6,19	1686,80	0,150	5,86
Małopolskie	1230,63	0,131	4,98	1293,40	0,170	7,21	1655,71	0,141	6,17
Mazowieckie	1512,38	0,214	16,84	1618,95	0,231	20,62	2201,24	0,230	23,36
Opolskie	1262,12	0,154	3,85	1368,43	0,161	2,59	1671,92	0,162	2,41
Podkarpackie	1073,27	0,136	3,91	1124,85	0,141	3,31	1353,13	0,141	3,17
Podlaskie	1108,06	0,150	3,50	1253,11	0,164	2,65	1623,07	0,187	3,15
Pomorskie	1310,63	0,163	5,68	1411,52	0,229	7,26	1837,74	0,198	6,47
Śląskie	1341,38	0,185	12,68	1356,83	0,140	10,02	1717,41	0,118	7,70
Świętokrzyskie	1078,03	0,140	2,96	1103,64	0,131	1,96	1499,10	0,138	2,23
Warmińsko-mazurskie	1145,59	0,176	4,62	1237,55	0,231	4,35	1665,98	0,204	4,05
Wielkopolskie	1271,46	0,179	7,33	1325,96	0,174	7,89	1742,94	0,209	9,76
Zachodniopomorskie	1249,34	0,163	4,89	1311,24	0,139	3,27	1748,98	0,139	3,36
Ogółem	1260,76	0,172	3,22 ^a	1328,83	0,184	2,69 ^a	1739,42	0,180	4,55 ^a

^a – % wpływ nierówności pomiędzy grupami gospodarstw domowych na wartość indeksu Theila ogółem

Źródło: obliczenia własne na podstawie danych indywidualnych nieidentyfikowalnych z badania budżetów gospodarstw domowych z lat 2000, 2005 i 2009.

Istotne znaczenie w analizie nierówności dochodowych w układzie województw ma nie tylko sam ich poziom, ale również udział nierówności wewnątrzgrupowych i międzygrupowych w ogólnych nierównościach. W tabeli 4 zaprezentowano nierówności dochodowe w przekroju województw oraz ich udział w nierównościach ogółem.

Największy wpływ na nierówności ogółem miały nierówności dochodowe gospodarstw domowych w województwie mazowieckim, a najmniejszy w województwie lubuskim. Ponadto należy zauważyć, że w analizowanych latach nastąpił wzrost poziomu indeksu Theila (T_b) mówiącego o nierównościach pomiędzy województwami. W 2009 r. wartość tego indeksu była wyższa o blisko 48% w porównaniu do roku 2000 r. Zwiększył się również udział tych nierówności w nierównościach ogółem (z 3,22% w 2000 r. do 4,55% w 2009 r.), co wskazuje na zwiększenie wpływu dysproporcji międzyregionalnych w dochodach gospodarstw domowych na nierówności ogólne.

Powyższe analizy wskazują, że dotychczasowy rozwój ekonomiczny regionów finansowany z funduszy strukturalnych UE i funduszu spójności, mimo pewnych działań wyrównujących, w dalszym ciągu nie zmniejsza znacznego rozwarstwienia w układzie przestrzennym w Polsce. Dynamika wzrostu dochodu gospodarstw domowych na jednostkę ekwiwalentną jest zróżnicowana między województwami, a także wewnątrz nich. Należy dodać, że w ostatnich latach obserwuje się raczej proces migracji międzyregionalnych wykwalifikowanych osób, a co za tym idzie – dochodów z uboższych do bogatszych regionów. Powoduje to, że regiony te rozwijają się jeszcze szybciej i w efekcie zwiększają się nierówności.

4. Podsumowanie

Reasumując przeprowadzone badania, należy podkreślić, że w analizowanym okresie zauważalny jest systematyczny, choć nierównomierny, wzrost średniego poziomu dochodu realnego na jednostkę ekwiwalentną w gospodarstwach domowych. Wyższy wzrost dochodu zanotowano po przystąpieniu Polski do UE. Należy dodać, że wzrost dochodu obserwowany jest również w przekroju województw. Można zatem stwierdzić, że przystąpienie Polski do Unii Europejskiej wypłynęło korzystnie na sytuację ekonomiczną gospodarstw domowych w Polsce. Poprawa sytuacji dochodowej gospodarstw domowych nie przełożyła się jednak na zmniejszenie poziomu nierówności dochodowych. Nierówności dochodowe mierzone współczynnikiem Giniego w analizowanym okresie powoli, ale systematycznie rosną. Jest to charakterystyczny proces dla krajów rozwijających się. W przekroju województw w analizowanych latach rosnącą tendencję wskaźnika nierówności dochodowych można zaobserwować w województwach: łódzkim, mazowieckim, podlaskim i świętokrzyskim. W województwie zachodniopomorskim nierówności dochodowe w badanym okresie zmniejszały się. Dodatkowo należy zauważyć, że w analizowanych latach (zwłaszcza w latach 2006-2009) zwiększył się udział nierówności dochodowych

pomiędzy województwami w nierównościach dochodowych ogółem. W układzie przestrzennym największy wpływ na nierówności ogółem miały nierówności dochodowe gospodarstw domowych w województwie mazowieckim, a najmniejszy w województwie lubuskim.

Literatura

- Budżety gospodarstw domowych w 2005 r.*, „Informacje i opracowania statystyczne”, Główny Urząd Statystyczny, Warszawa 2006.
- Dąbrowska A., Janoś-Kresło M., *Konsumpcja w krajach Europy Środkowo-Wschodniej*, Polskie Wydawnictwo Ekonomiczne, Warszawa 2007.
- Kakwani N.C., *Income Inequality and Poverty – Methods of Estimation and Policy Applications*, Oxford University Press, 1980.
- Kot S.M., *Ekonometryczne modele dobrobytu*, Wydawnictwo Naukowe PWN, Warszawa-Kraków 2000.
- Kot S.M., Malawski A., Węgrzecki A. (red.), *Dobrobyt społeczny, nierówności i sprawiedliwość dystrybucyjna*, Wydawnictwo Akademii Ekonomicznej w Krakowie, Kraków 2004.
- Kuznets S., *Share of Upper Income Groups in Income and Savings*, National Bureau of Economic Research, New York 1953.
- Panek T., *Ubóstwo, wykluczenie społeczne i nierówności. Teoria i praktyka pomiaru*, Szkoła Główna Handlowa w Warszawie – Oficyna Wydawnicza, Warszawa 2011.
- Podolec B., *Analiza kształtowania się dochodów i wydatków ludności w okresie transformacji gospodarczej w Polsce*, Wydawnictwo Naukowe PWN, Warszawa-Kraków 2000.
- Podolec B., Ulman P., Wałęga A., *Aktywność ekonomiczna a sytuacja materialna gospodarstw domowych*, Wydawnictwo Uniwersytetu Ekonomicznego w Krakowie, Kraków 2008.
- Rusnak Z., *Statystyczna analiza dobrobytu ekonomicznego gospodarstw domowych*, Seria: Monografie i Opracowania nr 184, Wydawnictwo Akademii Ekonomicznej we Wrocławiu, Wrocław 2007.
- Shorrocks A.F., *The Class of Additively Decomposable Inequality Measures*, “Econometrica” 1980, vol. 48, no. 3.
- Ulman P., Wałęga A., *Nierówności dochodowe w Polsce na przełomie wieków*, [w:] *Gospodarka Polski na początku XXI wieku. Innowacyjność i konkurencyjność*, red. S. Lis, Wydawnictwo Akademii Ekonomicznej w Krakowie, Kraków 2007.
- Zienkowski L., *Poziom życia. Metody mierzenia i oceny*, Państwowe Wydawnictwo Ekonomiczne, Warszawa 1979.

INCOME INEQUALITY IN THE CONTEXT OF ACCESSION OF POLAND TO THE EUROPEAN UNION

Summary: The income situation of households is determined by many factors, both endogenous and exogenous. Also the accession of Poland to the European Union can be identified as a major factor, which determined a situation of economic agents in Poland. Using selected methods this paper presents the analysis of income distribution and income inequality. The paper also shows an analysis of households' economic situation by voivodeships. The study compares the economic situation of households before and after the Polish accession to the European Union. All conclusions are based on the results of the analysis of household budgets carried by the Central Statistical Office in the years 2000-2009.

Keywords: household, income inequality, Theil index.