

PRACE NAUKOWE

Uniwersytetu Ekonomicznego we Wrocławiu

RESEARCH PAPERS

of Wrocław University of Economics

Nr 348

Polityka ekonomiczna

Redaktorzy naukowi

Jerzy Sokołowski

Arkadiusz Żabiński



Wydawnictwo Uniwersytetu Ekonomicznego we Wrocławiu
Wrocław 2014

Redakcja wydawnicza: Barbara Majewska

Redakcja techniczna: Barbara Łopusiewicz

Korekta: Barbara Cibis

Łamanie: Adam Dębski

Projekt okładki: Beata Dębska

Publikacja jest dostępna w Internecie na stronach:

www.ibuk.pl, www.ebscohost.com,

w Dolnośląskiej Bibliotece Cyfrowej www.dbc.wroc.pl,

The Central and Eastern European Online Library www.ceeol.com,

a także w adnotowanej bibliografii zagadnień ekonomicznych BazEkon

http://kangur.uek.krakow.pl/bazy_ae/bazekon/nowy/index.php

Informacje o naborze artykułów i zasadach recenzowania znajdują się
na stronie internetowej Wydawnictwa

www.wydawnictwo.ue.wroc.pl

Kopiowanie i powielanie w jakiegokolwiek formie
wymaga pisemnej zgody Wydawcy

© Copyright by Uniwersytet Ekonomiczny we Wrocławiu
Wrocław 2014

ISSN 1899-3192

ISBN 978-83-7695-422-6

Wersja pierwotna: publikacja drukowana

Druk i oprawa:

EXPOL, P. Rybiński, J. Dąbek, sp.j.

ul. Brzeska 4, 87-800 Włocławek

Spis treści

Wstęp	11
Franciszek Adamczuk: Dyfuzja innowacji w regionach transgranicznych...	13
Joanna Buks, Robert Pietrzykowski: Efekty produkcji gospodarstw w Polsce w odniesieniu do WPR w latach 2005-2008	22
Marek Chrzanowski: Wykorzystanie analizy przepływów międzygałęziowych do badania obszarów kooperacji w gospodarce regionu na przykładzie województwa lubelskiego	34
Paweł Dziekański: Metoda taksonomiczna w ocenie środowiskowej konkurencyjności powiatów województwa świętokrzyskiego.....	44
Monika Fabińska: Prorozwojowa gotowość polskich MŚP do absorpcji wsparcia w ramach nowej perspektywy programowej 2014-2020.....	54
Małgorzata Fronczek: Przewaga komparatywna Polski w handlu z Chinami w latach 1995-2012	66
Małgorzata Gasz: Reguły nowego modelu zarządzania gospodarczego na tle kondycji ekonomicznej państw Unii Europejskiej	76
Alina Grynia: Obciążenia fiskalne a konkurencyjność litewskich przedsiębiorstw	91
Anna Jankowska: Struktura obszarowa gospodarstw w krajach bałkańskich kandydujących do UE.....	103
Elżbieta Jantón-Drozdowska, Maciej Stępiński: Formy aktywizacji osób długotrwale bezrobotnych w kontekście strategii Europa 2020.....	112
Krzysztof Kil, Radosław Ślusarczyk: Podatek bankowy w krajach Unii Europejskiej – ocena implementacji	124
Dariusz Klimek: Transakcje offsetowe jako instrument polityki ekonomicznej w Polsce	134
Aleksandra Koźlak, Barbara Pawłowska: Kierunki działań Unii Europejskiej na rzecz podniesienia konkurencyjności gospodarki	145
Barbara Kutkowska, Ireneusz Ratuszniak: Możliwości finansowania rozwoju obszarów wiejskich w latach 2014-2020 w ramach Polityki Spójności i Wspólnej Polityki Rolnej.....	157
Renata Lisowska: Wpływ otoczenia regionalnego na rozwój małych i średnich przedsiębiorstw w obszarach rozwiniętych i zmarginalizowanych ...	172
Agnieszka Malkowska: Program INTERREG IV A jako instrument wspierania turystyki w województwie zachodniopomorskim	181
Arkadiusz Malkowski: Mały ruch graniczny jako element kształtowania współpracy transgranicznej.....	190
Natalia Mańkowska: E-administracja a efektywność sektora publicznego...	200

Wiesław Matwiejczuk, Tomasz Matwiejczuk: Koncepcja usprawnienia procesu ofertowania w przetargach publicznych.....	210
Elżbieta Izabela Misiewicz: Łączne opodatkowania dochodów małżonków – preferencja podatkowa wspierająca rodzinę.....	220
Andrzej Miszczuk: Dystans instytucjonalny jako uwarunkowanie rozwoju regionów przygranicznych.....	230
Karolina Olejniczak: Polityka klastrów w regionach jako wzmacnianie konkurencyjności MSP.....	239
Małgorzata Pawłowska: Wpływ kapitału zagranicznego oraz własności państwowej na zmiany konkurencji w polskim sektorze bankowym.....	249
Katarzyna Peter-Bombik, Agnieszka Szczudlińska-Kanoś: Problem starzejącego się społeczeństwa w dokumentach strategicznych wybranych polskich województw	263
Katarzyna Peter-Bombik, Agnieszka Szczudlińska-Kanoś: Social issues in the program's documents of Polish political parties in the elections to the European Parliament of the VIII term.....	274
Robert Pietrzykowski: Rozwój gospodarczy a ceny ziemi rolniczej na przykładzie wybranych państw z Unii Europejskiej	285
Piotr Podsiadło: Pomoc regionalna jako przykład dopuszczalnej warunkowo pomocy publicznej w Unii Europejskiej.....	297
Gabriela Przesławska: Instytucjonalne aspekty w aktualnej debacie ekonomicznej.....	309
Małgorzata Raczkowska: Nierówności ekonomiczne w krajach europejskich.....	319
Jarosław Ropęga: Ograniczenia małych firm w wykorzystaniu zewnętrznych źródeł wsparcia dla ich przetrwania	328
Jerzy Sokolowski: Strategie sprzedaży ofert turystycznych biur podróży.....	339
Małgorzata Sosińska-Wit, Karolina Gałązka: Bariery rozwoju przedsiębiorczości sektora MSP na przykładzie województwa lubelskiego.....	349
Andrzej Szuwarzyński: Model DEA do oceny efektywności funkcjonowania publicznych uniwersytetów w Polsce	361
Dariusz Tłoczyński: Accessibility jako instrument kształtowania polskiego rynku usług transportu lotniczego	371
Agnieszka Tomczak: Konwergencja czy dywergencja – kierunki zmian w polityce monetarnej po 1999 r.	384
Adam Wasilewski: Skuteczność wybranych instrumentów finansowych wspierania rozwoju przedsiębiorczości w gminach wiejskich w Polsce....	394
Anetta Waśniewska: Potencjał społeczny gmin Zalewu Wiślanego w latach 2003-2012.....	404
Grażyna Węgrzyn: Źródła informacji dla działalności innowacyjnej w Unii Europejskiej.....	415

Lucyna Wojcieszka: Społeczna odpowiedzialność biznesu wybranych banków komercyjnych na świecie – ocena wymiarów CSR.....	424
Jarosław Wołkonowski: Przyczyny i struktura emigracji obywateli Litwy w okresie 2003-2013	437
Urszula Zagóra-Jonszta: Proces polonizacji górnośląskiego przemysłu w latach 30. XX wieku	449

Summaries

Franciszek Adamczuk: Diffusion of innovation in cross-border regions	21
Joanna Buks, Robert Pietrzykowski: Effects of farms production in Poland with respect to the CAP in the period of 2005-2008	33
Marek Chrzanowski: The use of input-output analysis for the cooperation areas determination in regions on the basis of Lubelskie Voivodeship.....	43
Paweł Dziekański: Taxonomic method in the examination for environmental competitiveness of poviats of Świętokrzyski Voivodeship	53
Monika Fabińska: Pro-development readiness of Polish SMEs for absorption of support under the new programming perspective 2014-2020	65
Małgorzata Fronczek: Revealed Comparative Advantage of Poland in trade with China in the years 1995-2012	75
Małgorzata Gasz: Rules of the new economic model management against economic condition of the European Union states	89
Alina Grynia: Fiscal charges and competitiveness of Lithuanian enterprises	102
Anna Jankowska: The structure of holdings in the Balkan states candidating to the European Union	111
Elżbieta Jantón-Drozdowska, Maciej Stępiński: Forms of activation of long-term unemployed in the context of the Europe 2020 strategy	123
Krzysztof Kil, Radosław Ślusarczyk: The bank tax: an assessment of implementation in the EU member states	133
Dariusz Klimek: Offsets – an instrument of economic policy in Poland	144
Aleksandra Koźlak, Barbara Pawłowska: The European Union activities to improve the regions competitiveness.....	156
Barbara Kutkowska, Ireneusz Ratuszniak: Opportunities of financing the development of rural areas in the years 2014-2020 within the frames of cohesion policy and Common Agricultural Policy	171
Renata Lisowska: Impact of the regional environment on the development of small and medium-sized enterprises in developed and marginalised areas	180
Agnieszka Malkowska: The Program INTERREG IVA as an instrument to support tourism in the West Pomeranian Voivodeship	189

Arkadiusz Malkowski: The small cross-border movement as an element of the cross-border co-operation.....	199
Natalia Mańkowska: E-government and the efficiency of public sector	209
Wiesław Matwiejczuk, Tomasz Matwiejczuk: Concept of public procurement offering process improvement	219
Elżbieta Izabela Misiewicz: Joint taxation of spouses – tax allowance supporting family	229
Andrzej Mischczuk: Institutional distance as a condition for the development of cross-border regions	238
Karolina Olejniczak: Cluster policy in the regions as strengthening the competitiveness of SME	248
Małgorzata Pawłowska: The impact of foreign capital and state capital on competition in the Polish banking sector	261
Katarzyna Peter-Bombik, Agnieszka Szczudlińska-Kanoś: Aging population in strategic documents of selected Polish voivodeships	273
Katarzyna Peter-Bombik, Agnieszka Szczudlińska-Kanoś: Problematyka społeczna w dokumentach programowych polskich ugrupowań politycznych w wyborach do Parlamentu Europejskiego VIII kadencji ...	284
Robert Pietrzykowski: Economic development and agricultural land prices in selected countries of the European Union.....	296
Piotr Podsiadło: Regional aid as an example of permitted conditionally state aid in the European Union	308
Gabriela Przesławska: Institutional aspects in contemporary economic debate	318
Małgorzata Raczkowska: Economic inequality in the European countries ..	327
Jarosław Ropega: Limitations of small firms in using external sources of support for their survival	337
Jerzy Sokolowski: Strategies for the sale of tourist travel agencies offers	348
Małgorzata Sosińska-Wit, Karolina Gałązka: Barriers to the development of enterprise of SMEs sector on the example of the Lublin Voivodeship ..	360
Andrzej Szuwarzyński: DEA model to evaluate the efficiency of the public universities in Poland.....	370
Dariusz Tłoczyński: Accessibility as an instrument for shaping Polish air transport market	383
Agnieszka Tomczak: Convergence or divergence – directions of the monetary policy development after the year 1999	393
Adam Wasilewski: Effectiveness of selected financial instruments supporting entrepreneurship development in rural counties of Poland	403
Anetta Waśniewska: Social potential of communities of the Vistula Lagoon in 2003-2012	414
Grażyna Węgrzyn: Sources of information on innovation within the European Union	423

Lucyna Wojcieszka: CSR of selected commercial banks in the world – dimensions of CSR ratings	436
Jarosław Wolkonowski: Causes and structure of emigration of Lithuania citizens in the period between 2003 and 2013.....	448
Urszula Zagóra-Jonszta: The process of Polonization of Upper Silesian industry in the 30s of the twentieth century.....	458

Małgorzata Pawłowska

Szkoła Główna Handlowa w Warszawie
e-mail: malgorzata.pawlowska@sgh.waw.pl

WPLYW KAPITAŁU ZAGRANICZNEGO ORAZ WŁASNOŚCI PAŃSTWOWEJ NA ZMIANY KONKURENCJI W POLSKIM SEKTORZE BANKOWYM

Streszczenie: Celem artykułu jest sprawdzanie empiryczne jak struktura własnościowa w polskim sektorze bankowym wpływała na poziom konkurencji oszacowany za pomocą indeksu Lerner. Przed kryzysem finansowym fala fuzji i przejęć, która dotknęła polski sektor bankowy jak i inne sektory bankowe krajów Europy Środkowej i Wschodniej, spowodowała spadek roli państwa w sektorze bankowym. Natomiast fuzje i przejęcia wywołane kryzysem finansowym spowodowały generalnie wzrost roli państwa w sektorach bankowych UE, ponieważ rządy ratowały bankrutujące banki pieniędzmi podatników. W artykule przeprowadzono badanie ilościowe na danych panelowych z polskich banków komercyjnych. Wyniki analizy ilościowej wykazały, że w latach 1997-2009 kapitał zagraniczny wpływał pozytywnie na konkurencję w polskim sektorze bankowym, natomiast w latach 2010-2012 wpływ ten był już nieistotny; w latach 1997-2009 kapitał państwowy wpływał ujemnie na poziom konkurencji.

Słowa kluczowe: bankowość i finanse, kapitał zagraniczny, kapitał państwowy, fuzje i przejęcia, struktura rynku, indeks Lerner.

DOI: 10.15611/pn.2014.348.23

1. Wstęp

Celem artykułu jest sprawdzenie, jak kapitał zagraniczny wpływał na poziom konkurencji w polskim sektorze bankowym w latach 1997-2012. Jako miarę konkurencji przyjęto indeks Lerner¹ [Pawłowska 2014]. Dodatkowo odniesiono się do wpływu koncentracji na poziom konkurencji w polskim sektorze bankowym.

¹ Indeks Lerner mierzy tzw. marżę monopolisty. Zgodnie z indeksem Lerner siła rynkowa monopolisty zależy od elastyczności cenowej popytu rynkowego $L = \frac{1}{|e|} = \frac{p - MC}{p}$, gdzie: p – cena rynkowa, MC – koszt krańcowy, e – cenowa elastyczność popytu. Indeks Lerner L przybiera wartości z przedziału (0,1). Im większa wartość, tym większa siła rynkowa przedsiębiorstwa/banku i mniejsza

W artykule przedstawiono badanie ilościowe na danych panelowych z bilansów banków komercyjnych działających w Polsce.

Kryzys finansowy spowodował debatę publiczną dotyczącą roli sektora finansowego w gospodarce oraz poddał pod dyskusję rolę interwencji państwowych w sektorze bankowym. Ważną kwestią jest również zmiana struktury własnościowej banków po kryzysie finansowym, która zmienia się równoległe do postępującej konsolidacji i interwencji państw w sektor bankowy [World Bank 2012].

W polskim sektorze bankowym zmiana struktury własnościowej była związana z prywatyzacją banków (pod koniec lat 90. ub. wieku) i pozyskaniem dla nich inwestorów zagranicznych. Zmiany struktury własnościowej postępowały równoległe z procesem fuzji i przejęć powodującym zmiany koncentracji.

Badanie ilościowe przeprowadzono dla lat 1997-2009 oraz 2010-2012, wtedy to odpowiednio odnotowywano wzrost i spadek udziału kapitału zagranicznego w sektorze bankowym. Wyniki analizy ilościowej wykazały, że w latach 1997-2009 kapitał zagraniczny wpływał pozytywnie na poziom konkurencji. Natomiast w latach 2010-2012 wynik ten był nieistotny. Kapitał państwowy wpływał ujemnie na poziom konkurencji w latach 1997-2009.

2. Opis literatury

Ważną kwestią dotyczącą sektora bankowego jest relacja między konsolidacją systemu bankowego a konkurencją. Jakkolwiek wydaje się, że ogólna zależność jest tutaj oczywista (większy udział w rynku determinuje większą siłę rynkową i mniejszą konkurencję), to wielu autorów zauważa pewne wieloznaczności w tej kwestii. W większości prac poświęconych relacjom między wzrostem koncentracji a konkurencją na podstawie analiz empirycznych stwierdzono, że nie ma jednoznacznych związków między wzrostem koncentracji systemu a poziomem jego konkurencji (zob. [Claessens i Laeven 2004]).

Wzrost koncentracji w sektorze bankowym powodują głównie fuzje i przejęcia. W Europie w ostatnim dwudziestoleciu miały miejsce dwie fale fuzji i przejęć, ale przyczyny ich były zupełnie inne, inne też były ich skutki związane z wpływem na poziom konkurencji. Przed kryzysem finansowym fala fuzji i przejęć, która również dotknęła sektory bankowe krajów Europy Środkowej i Wschodniej, spowodowała spadek roli państwa w sektorze bankowym. Prywatyzacja sektorów bankowych w krajach Europy Środkowej i Wschodniej zachęcała do dokonywania transakcji kupna (wykupów) w tej części kontynentu. Ważną kwestią jest również zmiana struktury własnościowej banków, która po globalnym kryzysie finansowym zmienia się równoległe do postępującej konsolidacji. Natomiast fuzje i przejęcia wywołane kryzysem finansowym spowodowały wzrost roli państwa w sektorze, bo rządy ratowały bankrutujące banki pieniędzmi podatników.

konkurencja na rynku. Indeks Lerner'a oszacowano tylko dla banków komercyjnych, zob. [Pawłowska 2014].

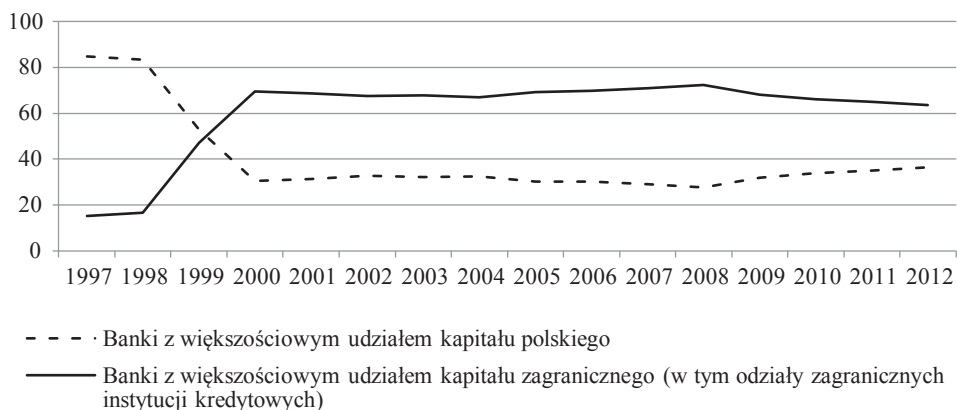
W związku z powyższym literatura dotycząca wpływu koncentracji i konkurencji przed kryzysem finansowym jest związana z analizą poziomu konkurencji w krajach Europy Środkowej i Wschodniej. Wyniki analiz wielu autorów m.in. [Gelos, Roldos 2002; Yildirim, Philippatos 2007; Koutsomanoli-Fillipaki, Staikouras 2006], wskazały, że w krajach Europy Środkowej i Wschodniej niższe bariery wejścia na rynek oraz wzrost udziału kapitału zagranicznego spowodowały, że wzrost koncentracji nie wywołał w analizowanym okresie spadku poziomu konkurencji. Zdaniem autorów negatywne dla konkurencji efekty związane z konsolidacją w analizowanych krajach (m.in. w Polsce) były neutralizowane przez zwiększanie udziału w rynku kapitału zagranicznego. W wielu pracach stwierdzono, że również w gospodarkach rozwiniętych nie ma jednoznacznych związków między wzrostem koncentracji systemu a poziomem jego konkurencji [Claessens, Laeven 2004; Hempell 2002]. Większe znaczenie mają warunki wejścia na rynek oraz regulacje zmniejszające swobodę świadczenia usług. Z drugiej strony stwierdzono, że wzrost koncentracji może osłabić konkurencję [Bikker 2004, s. 198].

Przed kryzysem finansowym Cetorelli [2004] w artykule dotyczącym konkurencji i koncentracji w sektorze bankowym wskazał na kwestię typu własności jako istotną determinantę konkurencji. W swoim opracowaniu odwołał się do pracy [La Porta i in. 2000], w której wskazano na fakt, że bank państwowy realizuje cele polityczne, a nie społeczne, i duży udział własności państwowej w sektorze bankowym negatywnie wpływa na konkurencję. Autorzy wielu prac, które powstały po kryzysie finansowym, twierdzą, że typ własności nie ma jednak wpływu na decyzje podejmowane przez banki [Pawłowska 2014].

3. Zmiany udziału kapitału zagranicznego w polskim sektorze bankowym

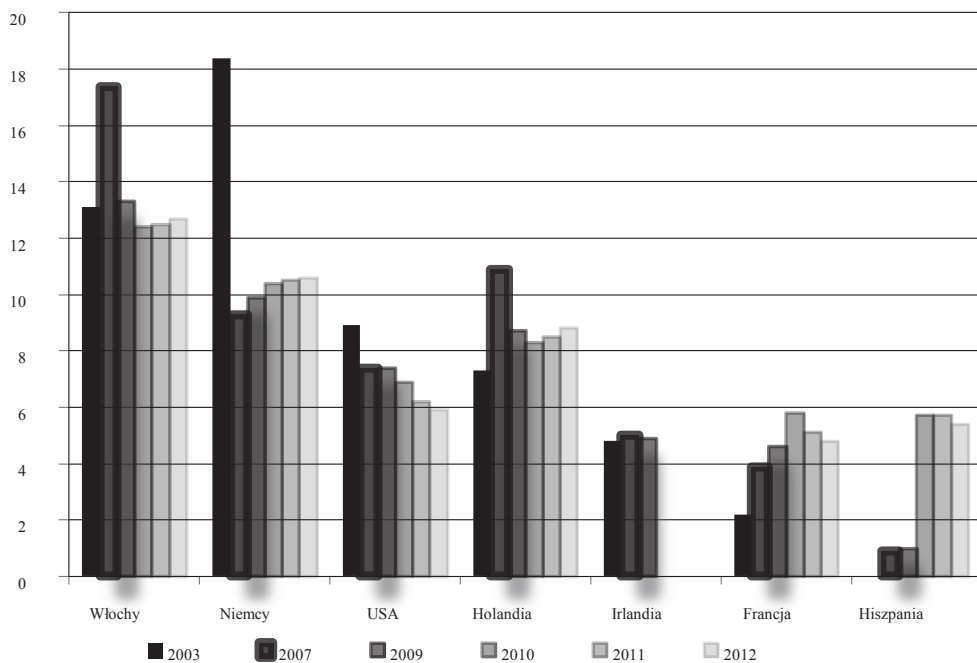
Struktura polskiego systemu bankowego jest efektem wcześniejszej polityki prywatyzacyjnej, nastawionej na pozyskiwanie wiarygodnych zagranicznych inwestorów strategicznych. W latach 1997-2009 odnotowano wzrost kapitału zagranicznego w polskim sektorze bankowym, związany również z procesem integracji europejskiej oraz procesami fuzji i przejęć w skali globalnej. W latach 2010-2012 udział kapitału zagranicznego nieznacznie się obniżył (rys. 1). Na koniec 2012 r. udział kapitału zagranicznego w aktywach sektora bankowego wyniósł 63,6%, w 2011 r. 65, podczas gdy w 2010 r. wynosił 66,2.

W początkowym okresie transformacji (w latach 90. ubiegłego wieku) brakowało w Polsce kompetencji w zarządzaniu bankami w warunkach gospodarki rynkowej dlatego w procesie prywatyzacji dążono do pozyskania wiarygodnych zagranicznych inwestorów strategicznych, mogących zapewnić bankom wsparcie kapitałowe, co przyczyniło się do modernizacji i rozwoju systemu bankowego.



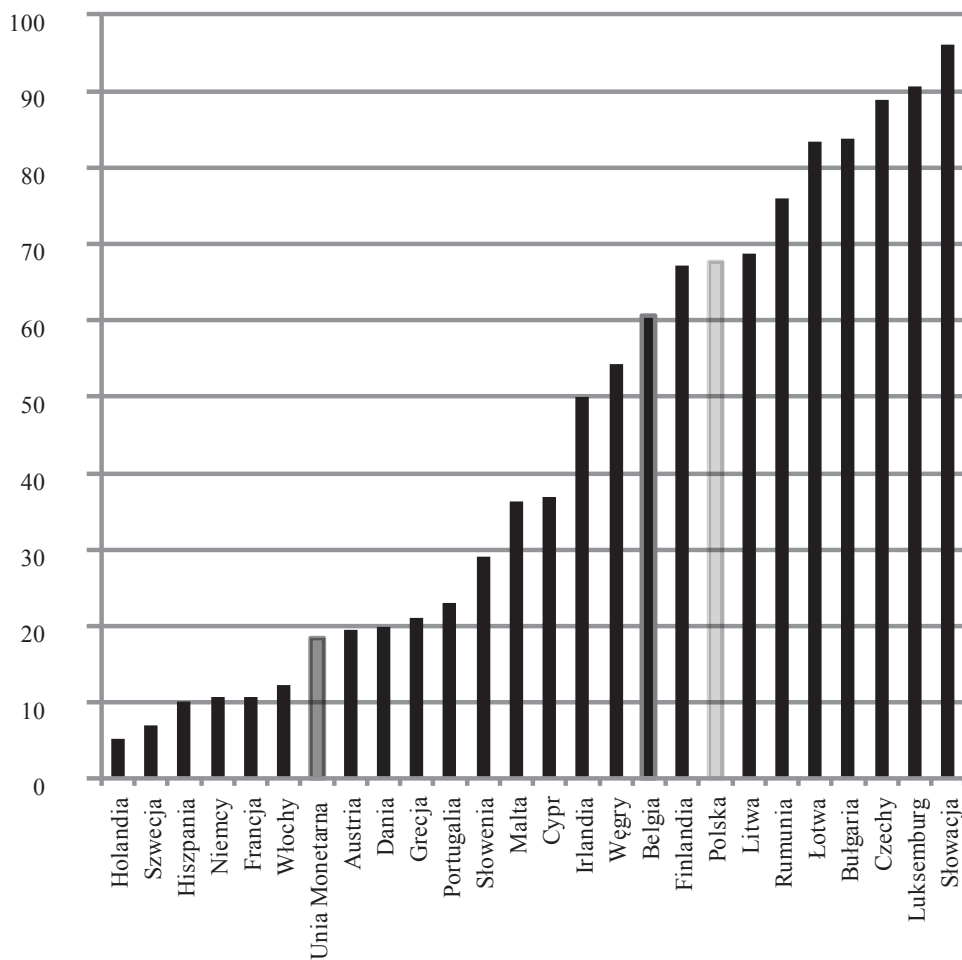
Rys. 1. Udział krajowych i inwestorów zagranicznych w aktywach polskiego sektora bankowego w 1997-2012

Źródło: KNF.



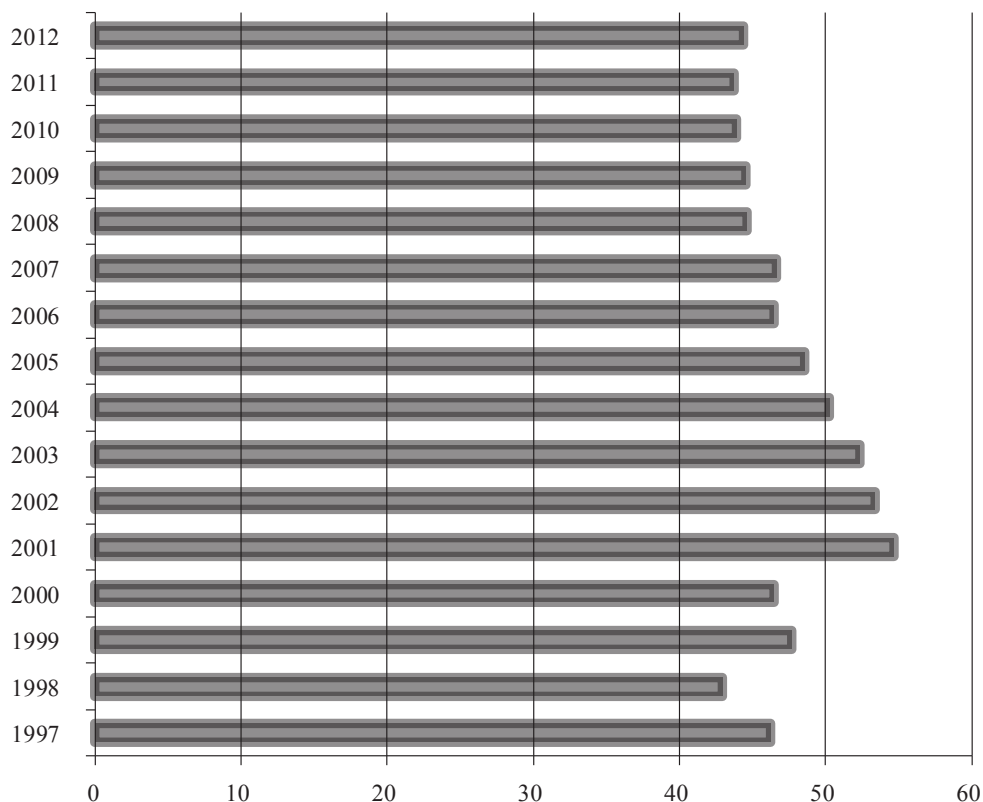
Rys. 2. Udział największych inwestorów zagranicznych w aktywach polskiego sektora bankowego (w %)

Źródło: [Schoemaker 2011], NBP, KNF.



Rys. 3. Udział kapitału zagranicznego w bankach krajów UE w 2009 r. (w %)

Źródło: [Schoemaker 2011], NBP, KNF.



Rys. 4. Wartość wskaźnika CR₅ (w %) (1997-2012)

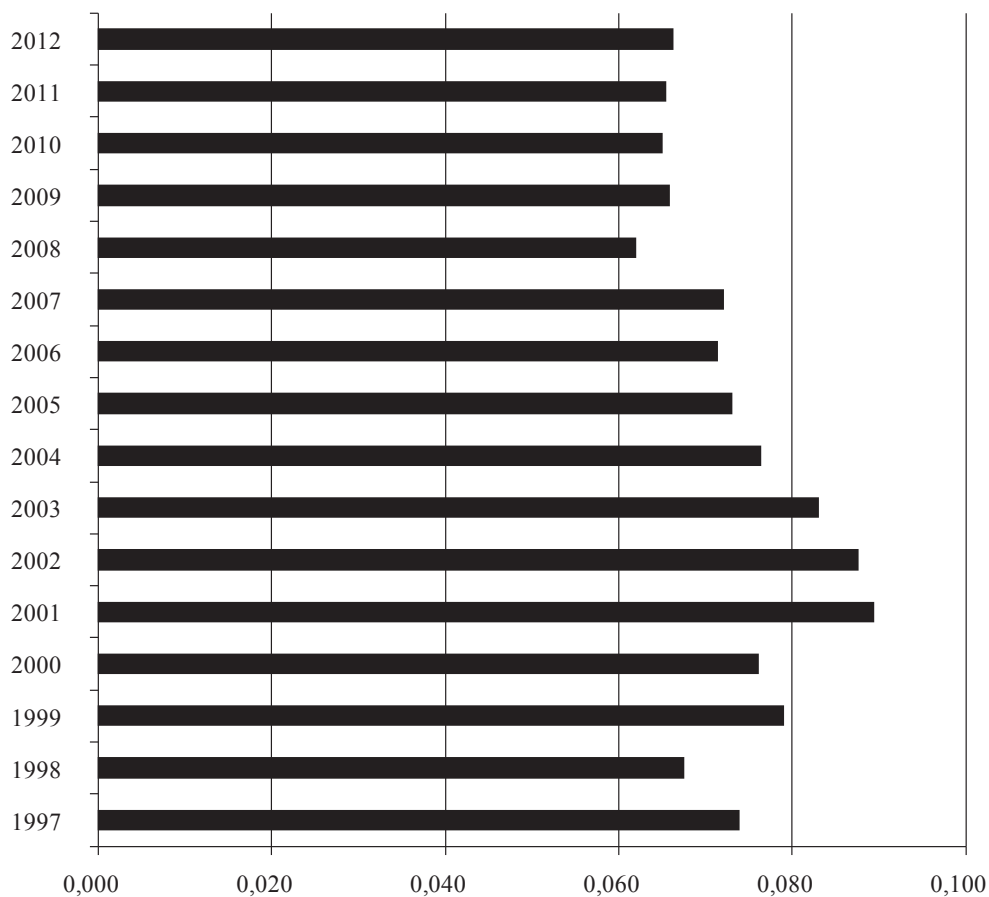
Źródło: NBP, KNF oraz obliczenia własne.

Na koniec 2012 r. inwestorzy zagraniczni kontrolowali 37 banków komercyjnych oraz wszystkie oddziały instytucji kredytowych. Większościowe pakiety akcji posiadali inwestorzy z 18 krajów, przy czym dominującą rolę odgrywali inwestorzy włoscy (kontrolujący 12,7% aktywów sektora), a w dalszej kolejności Niemcy (10,6%), Holendrzy (8,8%), Amerykanie (5,9%), Hiszpanie (5,4%) i Francuzi (4,8%) [KNF 2013]. W 2010 r. inwestorzy hiszpańscy przejęli udziały po inwestorach z Irlandii (rys. 2).

Należy zauważyć, że zaangażowanie banków zagranicznych w Polsce jest relatywnie duże w porównaniu z krajami strefy euro, choć mniejsze niż w niektórych krajach Europy Środkowej i Wschodniej. Schoemaker i Wagner [2011] wykazały, badając wpływ banków transgranicznych na stabilność finansową, że sektory bankowe nowych krajów Unii Europejskiej² są zależne od banków z krajów starej Unii, z uwagi na znaczne zaangażowanie kapitału zagranicznego (rys. 3), zatem

² Należy zauważyć, że z 10 krajów Europy Środkowej i Południowej, które razem z Polską przystąpiły do UE (Cypr, Czechy, Estonia, Litwa, Łotwa, Malta, Polska, Słowacja, Słowenia i Węgry)

zagrożenie stabilności krajów strefy euro ma wpływ na stabilność nowych krajów Unii Europejskiej.

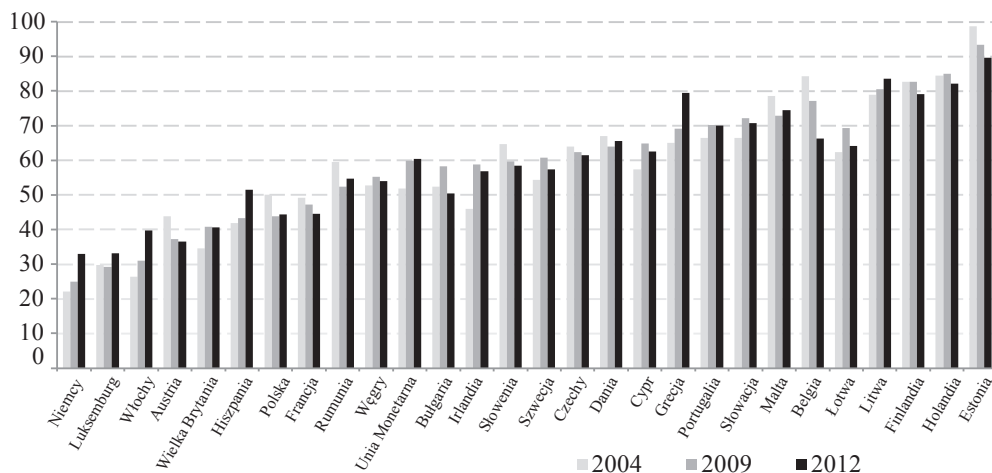


Rys. 5. Wartość wskaźnika *HHI* (1997-2012)

Źródło: NBP, KNF oraz obliczenia własne.

W efekcie światowego kryzysu finansowego działające w Polsce międzynarodowe grupy bankowe odnotowały na swoich rynkach macierzystych poważne straty i musiały korzystać z pomocy rządowej. Odpowiedzią była koncepcja tzw. „udomowienia” banków. Miałoby ono polegać na wprowadzeniu modelu rozproszonego akcjonariatu [Kawalec, Gozdek 2012].

kraje takie, jak: Cypr, Estonia, Malta, Słowacja oraz Słowenia, są obecnie członkami strefy euro, a do nowych krajów UE zalicza się jeszcze Bułgarię i Rumunię.



Rys. 6. Wartość wskaźnika CR_5 w krajach Unii Europejskiej (w %) (2004, 2009 i 2012)

Źródło: EBC, KNF.

Konsolidacja w polskim sektorze bankowym spowodowała spadek liczby banków oraz zmiany koncentracji wyrażonej wskaźnikami CR_5^3 i HHI^4 (rys. 4 i 5). Badając zmienność wskaźników koncentracji, należy zauważyć, że w części analizowanego okresu (1998-2001) wskaźniki te wykazują tendencję rosnącą. Wzrostowi wskaźników koncentracji sprzyjały fuzje i przejęcia realizowane przez duże banki. Z kolei spadek wskaźników koncentracji był spowodowany spowolnieniem procesu konsolidacji i wolniejszym rozwojem dużych banków.

Poziom koncentracji polskiego sektora bankowego jest na średnim poziomie w porównaniu z innymi sektorami bankowymi UE.

4. Badanie panelowe dotyczące wpływu kapitału zagranicznego i kapitału państwowego na zmiany konkurencji w polskim sektorze bankowym

W celu sprawdzenia jak kapitał zagraniczny i kapitał państwowy wpływał na poziom konkurencji w polskiego sektora bankowego przeprowadzono badanie na danych panelowych. Jako miarę konkurencji przyjęto indeks Lerner. W badaniu zbadano dodatkowo wpływ koncentracji na poziom konkurencji w polskim sektorze bankowym. W analizie panelowej, wykorzystano trzy typy estymatorów: model

³ Wskaźnik CR_5 oznacza udział w rynku 5 największych banków w aktywach.

⁴ Wskaźnik HHI liczony jest jako suma kwadratów udziału w rynku poszczególnych banków w aktywach.

efektów stałych (FE), regresję na danych przekrojowych oraz model dynamiczny (GMM). W celu przetestowania wpływu kapitału zagranicznego oraz państwowego na poziom konkurencji w polskim sektorze bankowym zostało oszacowane następujące równanie:

$$LI_{it} = \alpha + a_1WK_t + a_2K_t + \sum_{j=1}^N b_j oth_{it} + \varepsilon_{it}, \quad (1)$$

gdzie: a_1 , a_2 , b_j – współczynniki regresji, CR_t – wskaźniki koncentracji sektora bankowego w okresie t , FC_t – udział kapitału zagranicznego w okresie t , ε_{it} – składnik losowy.

Za zmienną objaśnianą przyjęto: LI_{it} – wartości indeksu Lenera dla każdego banku i w okresie t . Za zmienne objaśniające WK_t przyjęto: CR_{5t} , HHI_t – wskaźniki koncentracji w okresie t . Za zmienne objaśniające K_t przyjęto: FC_t – procentowy udział banków z większościowym udziałem kapitału zagranicznego, PC_t – procentowy udział banków z większościowym udziałem Skarbu Państwa. Za inne zmienne egzogeniczne oth_{it} przyjęto zmienna takie, jak: przychód odsetkowy/aktywa (II), wskaźnik depozyty/aktywa (DEP), kredyty/aktywa (KRA), dla każdego banku i w okresie t .

W tabelach 1 i 2 przedstawiono wyniki czterech estymacji z użyciem kolejnych zmiennych objaśniających, w celu uniknięcia współliniowości z wykorzystaniem trzech estymatorów: regresji panelowej z wykorzystaniem efektów stałych (FE), zwykłej regresji przekrojowej (pooled OLS) oraz regresji z wykorzystaniem uogólnionej metody momentów (GMM) (por. [Pawłowska 2014, s.156]). Tabela 1 zawiera wyniki estymacji oraz wyniki testów diagnostycznych modeli dla okresu 1997-2009. Tabela 2 zawiera wyniki estymacji dotyczące okresu 2010-2012. We wszystkich estymacjach prezentowanych w tabeli 1 współczynniki regresji przy zmiennych określających poziom koncentracji (CR_5 i HHI), jak również określające poziom kapitału zagranicznego (FC) są istotne i **mają ujemne znaki**, co oznacza, że w analizowanym okresie poziom kapitału zagranicznego **miał dodatni wpływ na poziom konkurencji**. Inaczej prezentują się wyniki w tabeli 2. Wartość współczynnika regresji zarówno przy kapitale polskim, jak i zagranicznym dla estymatorów pooled OLS oraz GMM jest nieistotna, również wartość współczynnika regresji przy zmiennych określających poziom koncentracji.

Powyższe rezultaty mogą oznaczać, że wzrost udziału kapitału zagranicznego w latach 1997-2009 wpływał na wzrost presji konkurencyjnej w polskim sektorze bankowym. Podobny wniosek dla tzw. nowych krajów UE m.in. Polski wykazali: Gelos i Roldos [2002, s. 20] oraz Koutsomanoli-Fillipaki i Staikouras [2004, s. 29-30].

Ponadto wyniki badania panelowego wykazały ujemną relację między miarą konkurencji (indeksem Lenera) a wskaźnikami koncentracji (CR_5 i HHI). Wyniki te potwierdzają fakt, że miary **koncentracji** nie są do końca miarami **konkurencji** i nawet gdy koncentracja rośnie, to, wbrew tradycyjnym teoriom, konkurencja także może się zwiększać. Dlatego do pomiaru konkurencji i koncentracji używa

się różnych miar. Jednak jak dotychczas miary koncentracji są nadal powszechnie wykorzystywane do pomiaru konkurencji, ze względu na łatwość ich oszacowania.

Tabela 1. Wyniki regresji: wpływ kapitału zagranicznego na poziom konkurencji w latach 1997-2009

FE				
Zmienne	Estymacja (1)	Estymacja (2)	Estymacja (3)	Estymacja (4)
CR ₅	-0,0195***	–	–	–
HHI	–	-8,675**	–	–
FC	–	–	-0,0016***	–
PC	–	–	–	0,0027***
II	0,0365***	0,0501***	0,498***	0,0496***
DEP	0,0096	0,0128	0,096	0,0065
KRA	0,0096**	0,00743**	0,001*	0,003**
Stała	1,305***	1,183***	0,301***	0,2307***
R ²	0,6058	0,5924	0,2524	0,2524
Liczba obserwacji	930			
Liczba grup	112			
pooled OLS				
Zmienne	Estymacja (1)	Estymacja (2)	Estymacja (3)	Estymacja (4)
CR ₅	-0,0191***	–	–	–
HHI	–	-8,613***	–	–
FC	–	–	-0,0015***	–
PC	–	–	–	0,0026***
II	0,045***	0,070***	0,0136***	0,0728***
DEP	0,010***	0,0205**	0,007*	0,006**
KRA	0,001***	-0,0015	0,0128**	0,0125***
„1”	1,30672***	1,0756***	0,3012***	0,2307***
R ²	0,5975	0,5420	0,3643	0,376
Liczba obserwacji	930			
GMM#				
Zmienne	Estymacja (1)	Estymacja (2)	Estymacja (3)	Estymacja (4)
CR ₅	-0,124525***	–	–	–
HHI	–	-5,344986***	–	–
FC	–	–	-0,009932***	–
PC	–	–	–	0,0287923***
II	-0,102419***	-0,9975987***	-0,10340***	-0,103663***
DEP	-0,242838***	-0,2448463***	-0,25098***	-0,244204***
KRA	-0,537936***	-0,582325***	-0,463599***	-0,46777***
stała	-0,3295***	-0,470862***	-0,10432***	-0,3900***
Test Arellano-Bonda	(0,0277)	(0,0269)	(0,0163)	(0,0267)
	(0,6349)	(0,7584)	(0,5362)	(0,5942)
Test Saragana (p value)	(0,3086)	(0,3255)	(0,2262)	(0,2599)
Liczba obserwacji	734			
Liczba grup	106			

Źródło: obliczenia własne. ***/**/* współczynniki istotne na poziomie istotności 1/5/10%. Por. [Pawłowska 2014].

Tabela 2. Wyniki regresji: wpływ kapitału zagranicznego na poziom konkurencji w latach 2010-2012

FE				
Zmienne	Estymacja (1)	Estymacja (2)	Estymacja (3)	Estymacja (4)
CR _s	0,00303	–	–	–
HHI	–	7,35519*	–	–
FC	–	–	-0,007539*	–
PC	–	–	–	0,018688*
II	-0,2168***	-0,2218***	-0,2221***	-0,22432***
DEP	0,01425**	0,01437**	0,0144**	0,0146**
KRA	-0,00712**	-0,00799**	-0,0081*	-0,00829**
stała	1,305***	1,183***	-0,4163***	-1,0818***
R ²	0,6058	0,5924	0,8161	0,817
Liczba obserwacji	160			
Liczba grup	59			
pooled OLS				
Zmienne	Estymacja (1)	Estymacja (2)	Estymacja (3)	Estymacja (4)
CR _s	-0,0188***	–	–	–
HHI	–	-7,842078***	–	–
FC	–	–	-0,0034	–
PC	–	–	–	0,020476
II	0,02632***	0,03852***	-0,20468***	-0,2046***
DEP	0,0157***	0,0245***	0,00826*	0,00826*
KRA	-0,0032***	-0,0059***	-0,00391	0,0125***
Stała	1,303731***	1,0581***	0,3414	0,2307***
R ²	0,5592	0,4596	0,8124	0,8135
Liczba obserwacji	160			
GMM				
Zmienne	Estymacja (1)	Estymacja (2)	Estymacja (3)	Estymacja (4)
CR _s	0,002523*	–	–	–
HHI	–	2,521052**	–	–
FC	–	–	0,000141	–
PC	–	–	–	-0,0287139*
II	-0,220104***	-0,222322***	-0,2416***	0,222633***
DEP	-0,015655***	-0,011575***	-0,0154***	-0,015003***
KRA	0,009996***	0,00829***	0,0084***	0,010611***
Stała	-0,41166***	-0,55007***	-0,5153**	-0,3800***
Test Arellano-Bonda	(0,6396)	(0,6639)	(0,6333)	(0,3600)
Test Saragana	(0,8069)	(0,8308)	(0,7886)	(0,6291)
Test Saragana (p value)	(0,7453)	(0,7476)	(0,6323)	(0,5327)
Liczba obserwacji	156			
Liczba grup	58			

Źródło: obliczenia własne. ***/**/* współczynniki istotne, na poziomie istotności 1/5/10%. Por. [Pawłowska 2014].

Podsumowując przedstawione wyniki empiryczne dla polskiego sektora bankowego, obejmujące lata 1997-2012, można stwierdzić, że silnym impulsem wzrostu konkurencji w polskim sektorze bankowym w latach 1997-2009 był wzrost kapitału zagranicznego związany z procesem konsolidacji, za czym przemawiały ujemne współczynniki regresji uzyskane w analizie panelowej. Wyniki badań dla lat 2010-2012 już nie są aż tak jednoznaczne. Należy jednak zauważyć, że w latach 2010-2012 były niewielkie zmiany w udziale kapitału zagranicznego w polskim sektorze bankowym, wskazujące na tendencję malejącą.

5. Podsumowanie

Przemiany zachodzące w bankowości europejskiej (przed kryzysem finansowym) były wynikiem oddziaływania wielu czynników, takich jak: globalizacja, deregulacja, postęp w dziedzinie technologii informatycznych, postęp w integracji europejskiej związany z wprowadzeniem jednolitej waluty euro w części krajów UE, który spowodował nasilenie się procesów konsolidacyjnych i przepływów kapitałowych. Powyższe procesy spowodowały napływ kapitału zagranicznego do sektorów bankowych krajów UE-10, w tym do Polski, związany z procesem prywatyzacji. Takie same kanały (wzrost fuzji i przejęć oraz deregulacja), które działały na zmiany konkurencji sektorów bankowych w krajach strefy euro, działały na polski sektor bankowy ze względu na zaangażowanie kapitału zagranicznego. W latach 2010-2012 odnotowano spadek kapitału zagranicznego w polskim sektorze bankowym.

Wyniki analizy ilościowej wykazały, że silnym impulsem wzrostu konkurencji w polskim sektorze bankowym w latach 1997-2009 był właśnie wzrost kapitału zagranicznego (o czym świadczy ujemny znak współczynnika regresji). W latach 2010-2012 udział kapitału zagranicznego nie miał już aż takiego wpływu na zmiany konkurencji. Ponadto wyniki wykazały ujemny wpływ kapitału państwowego na poziom konkurencji w latach 1997-2009.

Literatura

- Angelini P., Cetorelli N. (2003), *The effects of regulatory reform on competition in the banking industry*, „Journal of Money, Credit and Banking”, 35, s. 663-684.
- Beck T., De Jonghe O., Shepens G. (2011), *Bank competition and stability: Cross-country heterogeneity*, Working Paper 2011-080, CentER.
- Bikker J.A. (2004), *Competition and Efficiency in Unified European Banking Market*, Edward Elgar, Cheltenham, UK & Northampton, MA, USA.
- Bikker J.A., Spierdijk L., Finnie P. (2007), *The impact of market structure, contestability and institutional environment on banking competition*, DNB Working Paper, No. 156, November.
- Bikker J.A., Spierdijk L. (2008), *How Banking Competition Changed over Time*, DNB Working Paper, No. 167, February.

- Coccorese P. (2004), *Banking competition and macroeconomic conditions: a disaggregate analysis*, „Journal of International Financial Markets, Institutions & Money” 14, s. 203-219.
- Cetorelli N. (2004), *Real Effects of Bank Competition*, „Journal of Money, Credit, and Banking”, vol. 36, no. 3 (June 2004, Part 2), s. 544-558.
- Claessens P., Laeven L. (2004), *What drives bank competition? Same international evidence*, „Journal of Money, Credit, and Banking”, vol. 36, no. 3 (June 2004, Part 2), The Ohio State University Press, s. 564-583.
- ECB (2005), *Consolidation and Diversification in the euro area banking sector*, Monthly Bulletin, May.
- ECB, EU Banking Structures, October 2010.
- Gelos R.G., Roldos J. (2002), *Consolidation and Market structure in Emerging Market Banking Systems*, IMF Working Paper, WP/02/186.
- Hempell H. (2002), *Testing for Competition among German Banks*. Economic Research Centre, Deutsche Bundesbank, Discussion Paper 04/02.
- Kawalec S., Gozdek M. (2012), Raport dotyczący optymalnej struktury sektora bankowego w średnim okresie, Capital Strategy, <http://www.capitalstrategy.pl/>.
- Koutsomanoli-Fillipaki N., Staikouras C.H. (2004), *Competition and concentration in the New European banking Landscape*, Department of Accounting and Finance, Athens University of Economics and Business, Greece.
- KNF (2013), Raport o sytuacji banków w 2012 roku, Warszawa.
- La Porta R., Lopez-de Silanes F., Shleifer A., Vishny R. (2000), Investor Protection and Corporate Governance, „Journal of Financial Economics”, no 58, s. 3-27.
- Pawłowska M. (2014), *Konkurencja w sektorze bankowym. Teoria i wyniki empiryczne*, Wydawnictwo C.H. Beck, Warszawa.
- Schoenmaker D. (2011), *The European Banking Landscape after the Crisis*, Policy Paper, 12, Duisenberg School of Finance.
- Schoenmaker D., Wagner W. (2011), *The Impact of Cross-Border Banking on Financial Stability*, Discussion Paper, TI 11-054 DSF 18, Duisenberg School of Finance, Tinbergen Institute.
- World Bank 2012, „*Rethinking the Role of the State in Finance*”, *Global Financial Development Report 2012*, Washington D.C.
- www.knf.gov.pl.
- Vieues X. 2010, *Competition and stability in banking*, CEPR, no. 50, August.
- Yildirim H.P., Philippatos G.C. (2007), *Competition and Contestability in Central and Eastern European Banking Markets*, „Managerial Finance” vol. 33, no. 3, s. 195-209.

THE IMPACT OF FOREIGN CAPITAL AND STATE CAPITAL ON COMPETITION IN THE POLISH BANKING SECTOR

Summary: The aim of this study is to estimate the impact of foreign capital on competition and concentration. The Lerner index has been used as a measure of competition. Concentration was analysed using concentration indices (i.e., concentration ratios [CR5] and the Herfindal-Hirschman indices [HHI]). Before the financial crisis, a wave of mergers and acquisitions, which also affected the banking sectors of Central and Eastern Europe, resulted in a decrease of the role of the state in the banking sector, including its role in the Polish banking sector. Empirical analysis shows that foreign capital had positive impact on competition indices in

the period 1997-2009. For the period 2010-2012 the results are ambiguous. The same channels (prior to and during the financial crisis), which impacted changes in competition within the banking sectors of euro zone countries, had an impact on the Polish banking sector due to the involvement of capital from the euro zone.

Keywords: banking and finance, foreign capital, state capital, mergers and acquisitions, Lerner index.