

PRACE NAUKOWE

Uniwersytetu Ekonomicznego we Wrocławiu

RESEARCH PAPERS

of Wrocław University of Economics

241

Przestrzeń a rozwój



Redaktorzy naukowi

Stanisław Korenik

Anna Dybała



Wydawnictwo Uniwersytetu Ekonomicznego we Wrocławiu
Wrocław 2011

Recenzenci: Florian Kuźnik, Janusz Słodczyk, Zygmunt Szymła,
Eugeniusz Wojciechowski

Redaktor Wydawnictwa: Jadwiga Marcinek

Redaktor techniczny: Barbara Łopusiewicz

Korektor: Justyna Mroczkowska

Łamanie: Beata Mazur

Projekt okładki: Beata Dębska

Publikacja jest dostępna w Internecie na stronach:

www.ibuk.pl, www.ebscohost.com,

The Central and Eastern European Online Library www.ceeol.com,

a także w adnotowanej bibliografii zagadnień ekonomicznych BazEkon

http://kangur.uek.krakow.pl/bazy_ae/bazekon/nowy/index.php

Informacje o naborze artykułów i zasadach recenzowania znajdują się
na stronie internetowej Wydawnictwa
www.wydawnictwo.ue.wroc.pl

Kopiowanie i powielanie w jakiegokolwiek formie
wymaga pisemnej zgody Wydawcy

Publikacja została sfinansowana przez Uniwersytet Jana Kochanowskiego w Kielcach

© Copyright by Uniwersytet Ekonomiczny we Wrocławiu
Wrocław 2011

ISSN 1899-3192

ISBN 978-83-7695-272-7

Wersja pierwotna: publikacja drukowana

Druk: Drukarnia TOTEM

Spis treści

Wstęp.....	11
------------	----

Część 1. Współczesne uwarunkowania rozwoju społeczno-ekonomicznego krajów, regionów i obszarów metropolitalnych

Patrycja Brańka: Atrakcyjność inwestycyjna województwa małopolskiego w oczach przedsiębiorstw z udziałem kapitału zagranicznego (w świetle badań ankietowych).....	15
Adam Dąbrowski: Kierunki europejskiej polityki regionalnej – wybrane problemy	30
Piotr Hajduga: Dolnośląskie specjalne strefy ekonomiczne jako miejsce prowadzenia działalności gospodarczej w świetle ocen przedsiębiorców – wyniki badania empirycznego	41
Krzysztof Heffner, Brygida Klemens: Struktury klastrowe w gospodarce przestrzennej – wybrane korzyści i problemy rozwoju w skali lokalnej i regionalnej	56
Petr Hlaváček: The classification of analytical and management qualitative frameworks for municipal and regional development	65
Stanisław Korenik: Nowe zjawiska występujące w rozwoju aktywizujących się regionów.....	76
Anna Mempel-Śnieżyk: Uwarunkowania funkcjonowania powiązań sieciowych w województwie dolnośląskim	85
Katarzyna Miszczak: Partnerstwo publiczno-prywatne w regionach przygranicznych Polski, Czech i Niemiec – szanse i zagrożenia	105
Monika Musiał-Malago: Polaryzacja strukturalna Krakowskiego Obszaru Metropolitalnego.....	120
Małgorzata Rogowska: Znaczenie miast w polityce regionalnej Unii Europejskiej.....	133
Dorota Rynio: Rozwój społeczno-gospodarczy ośrodka wzrostu w okresie kryzysu gospodarki światowej.....	140
Miloslav Šašek: Development of population in the Czech Republic after 1989	150
Piotr Serafin: Stan i zmiany zagospodarowania przestrzeni wsi w strefie podmiejskiej województwa małopolskiego na przykładzie gmin Niepołomice i Wieliczka	162
Kazimiera Wilk: Sytuacja demograficzna w Federacji Rosyjskiej w latach 1990-2009	180

Arkadiusz Przybyłka: Narodowy Fundusz Zdrowia jako główny organizator usług zdrowotnych w Polsce	190
Justyna Anders: Rola władz publicznych w stymulowaniu partycypacji obywateli w procesach <i>governance</i> – doświadczenia międzynarodowe i wnioski dla Polski.....	200
Marek Dylewski, Beata Filipiak: Możliwości rozwoju obszarów metropolitalnych w nowych uwarunkowaniach finansowych jednostek samorządu terytorialnego.....	212
Andrzej Rączaszek: Procesy rozwojowe największych polskich miast w okresie transformacji.....	224

Część 2. Społeczne, gospodarcze i środowiskowe problemy rozwoju lokalnego

Jacek Chądzyński: Władza lokalna a rynek – pomiędzy współpracą a konkurencją.....	241
Eleonora Gonda-Soroczyńska: Uwarunkowania środowiska przyrodniczego w przestrzeni uzdrowiska na przykładzie Czerniawy-Zdroju.....	252
Magdalena Kalisiak-Mędelska: Partycypacja społeczna – przymus czy rzeczywista potrzeba?.....	262
Magdalena Kalisiak-Mędelska: Zadowolenie z miejsca zamieszkania – ocena mieszkańców i władz lokalnych na przykładzie Głowna	277
Andrzej Łuczyszyn: Lokalna przestrzeń publiczna w gospodarce kreatywnej	290
Magdalena Pięta-Kanurska: Związki kultury i ekonomii oraz ich wpływ na rozwój miasta.....	301
Joost Platje: Local governance's capacity to direct its own path of sustainable development.....	310
Andrzej Raszkowski: Nowe trendy w marketingu miejsc.....	319
Anna Batko: Administracja publiczna jako stymulator zmian w turystyce miasta – na przykładzie Krakowa w latach 1989-2006	328
Piotr Ruczkowski: Ewidencja ludności – nowe zasady meldunkowe	340

Część 3. Innowacyjność i przedsiębiorczość a rozwój

Niki Derlukiewicz: Unia innowacji jako sposób na zwiększenie innowacyjności gospodarki europejskiej.....	355
Dariusz Głuszcuk: Finansowanie działalności innowacyjnej – źródła i bariery w przekroju regionów Polski (NTS-2).....	366

Niki Derlukiewicz, Małgorzata Rogowska, Stanisław Korenik, Jarmila Horáková, Jiří Louda: Polsko-czeska współpraca transgraniczna małych i średnich przedsiębiorstw	377
Anna Korombel: Najczęściej popełniane błędy podczas wdrażania zintegrowanego zarządzania ryzykiem (ERM) w polskich przedsiębiorstwach	388
Kamil Wiśniewski: Systemowe zarządzanie wiedzą w ujęciu teoretycznym i praktycznym	396
Paweł Dziekański, Jan Puchala: Wspieranie przedsiębiorczości przez samorząd terytorialny na przykładzie powiatu limanowskiego	405
Jerzy Wąchol: Rola państwa i jego interesariuszy we władztwie korporacyjnym w okresie wychodzenia ze spowolnienia gospodarczego i kryzysu	417
Aleksandra Pisarska, Mieczysław Poborski: Wybrane problemy inwestowania w rzeczowe aktywa trwałe (na przykładzie uczelni publicznych w Polsce).....	427
Agnieszka Izabela Baruk: Specyfika działań motywujących stosowanych wobec polskich pracowników.....	437
Monika Stelmaszczyk: Właściciel małego przedsiębiorstwa menedżerem zorientowanym na kulturę – wyzwania i perspektywy	447
Barbara Batko: Wpływ jakości informacji publicznej na minimalizację ryzyka podejmowania decyzji na rynku pracy	455

Część 4. Wybrane problemy planowania przestrzennego

Oğuz Özbek: Central planning of development through etatism in Turkey: the state planning organisation	467
Kinga Wasilewska: Samorząd terytorialny jako nowy podmiot polityki przestrzennej	474
Aleksandra Koźlak: Modelowe ujęcie transportu w planowaniu przestrzennym	489
Anna Kamińska: Rola ewaluacji w zarządzaniu procesem rewitalizacji przestrzeni miejskiej	502

Część 5. Zagadnienia różne

Hubert Kaczmarczyk: Właściwe zadania państwa w ujęciu F.A. von Hayeka	513
Małgorzata Gajda-Kantorowska: Transfery fiskalne a przeciwdziałanie szokom asymetrycznym w ramach Unii Gospodarczo-Walutowej w Europie ..	522
Adam Peszko: Krytyka liberalnej doktryny lat 90. i nowe nurty w ekonomii pierwszej dekady XXI wieku.....	532
Andrzej Adamczyk: Incydentalna kontrola rozporządzeń przez sądy.....	543

Summaries

Patrycja Brańka: Investment attractiveness of Małopolska voivodeship in opinion of foreign capital enterprises (in the light of survey results).....	29
Adam Dąbrowski: Directions of European Regional Policy – selected problems.....	40
Piotr Hajduga: Special economic zones in Lower Silesia as a business place in the light of assessments of entrepreneurs – results of empirical research	55
Krzysztof Heffner, Brygida Klemens: Cluster structures in spatial economy – chosen benefits and problems of development on the local and regional scale	64
Petr Hlaváček: Klasyfikacja analitycznych i zarządczych ram kwalifikacyjnych w rozwoju gmin i regionów	75
Stanisław Korenik: New phenomena occurring in the development of activating regions	84
Anna Mempel-Śnieżyk: Conditions of functioning of the network relations in Lower Silesia Voivodeship	104
Katarzyna Miszczak: Public-Private Partnership in the border regions of Poland, the Czech Republic and Germany – opportunities and threats.....	119
Monika Musiał-Malago: Structural polarization of Cracow Metropolitan Area.....	132
Małgorzata Rogowska: The importance of cities in the European Union's regional policy	139
Dorota Rynio: Social-economic development of growth center in the time of worldwide economy crisis	149
Miloslav Šašek: Rozwój populacji w Czechach po roku 1989	161
Piotr Serafin: Spatial planning of rural areas in the suburbs of Małopolska: state and changes – the case of Wieliczka and Niepołomice.....	179
Kazimiera Wilk: The demographic situation in the Russian Federation in the years 1990-2009.....	189
Arkadiusz Przybyłka: The National Health Fund as the main organizer of health services in Poland	199
Justyna Anders: The role of public authorities in promoting civic participation in processes of <i>governance</i> – application of international practices in the Polish context.....	211
Marek Dylewski, Beata Filipiak: Development opportunities of metropolitan areas in the new financial circumstances of local government units	223
Andrzej Rączaszek: Development processes in the biggest Polish cities in the transformation period.....	237

Jacek Chądryński: Local government and market – between cooperation and competition	251
Eleonora Gonda-Soroczyńska: The condition of the natural environment in the development of a spa town – the case of Czerniawa-Zdrój	261
Magdalena Kalisiak-Mędelska: Social participation – obligation or real need?	276
Magdalena Kalisiak-Mędelska: Satisfaction with the place of residence – evaluation of place and local authorities as on the example of Głowno.....	289
Andrzej Łuczyszyn: Local public space in creative economy.....	300
Magdalena Pięta-Kanurska: The relationship between culture and economics and their impact on urban development	309
Joost Platje: Zdolność samorządu terytorialnego do kierowania własną ścieżką rozwoju zrównoważonego	318
Andrzej Raszkowski: New trends in place marketing	327
Anna Batko: Public administration as a stimulator of changes in city tourism – based on Cracow between the years 1989 and 2006	339
Piotr Ruczkowski: Population registration – the new residence regulations..	351
Niki Derlukiewicz: Innovation Union as a way to increase the innovation in European economy	365
Dariusz Głuszczyk: Financing innovation activities – sources and barriers with regard to regions in Poland (NTS-2)	376
Niki Derlukiewicz, Małgorzata Rogowska, Stanisław Korenik, Jarmila Horáková, Jiří Louda: Polish-Czech border cooperation of small and medium-sized enterprises	387
Anna Korombel: The most common errors during the implementation of Enterprise Risk Management (ERM) in Polish enterprises	395
Kamil Wiśniewski: System knowledge management from theoretical and practical perspective	404
Paweł Dziekański, Jan Puchała: Support of the enterprise by the territorial council on the example of Limanowski administrative district.....	416
Jerzy Wąchol: The role of the state and its stakeholders in corporate governance while getting out of the economic downturn and crisis.....	426
Aleksandra Pisarska, Mieczysław Poborski: Selected problems of investing in tangible fixed assets (as exemplified by public institutions of higher education)	435
Agnieszka Izabela Baruk: Essence of motivation activities used towards Polish employees	446
Monika Stelmaszczyk: Owner of small company as a culture-oriented manager – challenges and prospects	454
Barbara Batko: The impact of public information quality to minimize the decision making risk on the labour market.....	464

Oğuz Özbek: Centralne planowanie rozwoju przez etatyzm w Turcji: Państwowy Urząd Planowania	473
Kinga Wasilewska: Local self-government as a new subject of spatial policy.	488
Aleksandra Koźlak: Land-use/transport models in spatial planning.....	501
Anna Kamińska: The role of evaluation in the management of urban space revitalization process	510
Hubert Kaczmarczyk: Appropriate tasks of the state in terms of F.A. von Hayek.....	521
Malgorzata Gajda-Kantorowska: Fiscal transfers as asymmetric shocks absorption mechanisms in the European Monetary Union.....	531
Adam Peszko: Criticism of neoclassic doctrine of the 90s and new currents of economics in the first decade of the XXI century.....	542
Andrzej Adamczyk: The right of courts to refuse incidentally to apply regulations.....	557

Piotr Hajduga

Uniwersytet Ekonomiczny we Wrocławiu

DOLNOŚLĄSKIE SPECJALNE STREFY EKONOMICZNE JAKO MIEJSCE PROWADZENIA DZIAŁALNOŚCI GOSPODARCZEJ W ŚWIETLE OCEN PRZEDSIĘBIORCÓW – WYNIKI BADANIA EMPIRYCZNEGO

Streszczenie: Jednym z najbardziej doniosłych skutków reform społeczno-gospodarczych podjętych w Polsce po 1989 r. była zmiana jakościowa działań prowadzonych w polityce regionalnej. Dotyczyła ona zarówno zwiększenia zakresu kompetencji poszczególnych jednostek w kreowaniu pozytywnego środowiska dla procesów związanych z rozwojem regionalnym, jak i ustanowienia całkiem nowego paritetu wzajemnych powiązań i zależności pomiędzy organami administracji centralnej, władzami regionalnymi oraz samorządem terytorialnym. Celem prezentowanego opracowania jest analiza zjawiska specjalnych stref ekonomicznych (SSE), przeprowadzona z punktu widzenia przedsiębiorców działających w dolnośląskich obszarach uprzywilejowanych: Kamiennogórskiej SSE Małej Przedsiębiorczości, Legnickiej SSE oraz Wałbrzyskiej SSE „INVEST-PARK”.

Słowa kluczowe: specjalna strefa ekonomiczna, zasoby ludzkie w SSE, infrastruktura w SSE, korzyści i problemy funkcjonowania w SSE, przyszłość SSE.

1. Wstęp

Strefy ekonomicznie uprzywilejowane są trwałym elementem współczesnej rzeczywistości już od kilkadziesiąt lat (na świecie; w Polsce od kilkunastu). Specjalna strefa ekonomiczna (SSE) pod względem prawnym stanowi administracyjnie wyodrębnioną część terytorium kraju, w której obrębie obowiązuje specyficzny system norm prawnych. „Strefa” oznacza, że teren ten jest enklawą na obszarze państwa. Określenie strefy jako „specjalnej” należy wiązać z faktem szczególnego, „specjalnego” regulowania jej przepisami prawa. Warunek „ekonomiczna” oznacza, iż zastosowane rozwiązania dotyczą kwestii gospodarczych. Normy prawne – wprowadzone aktem ustanawiającym strefę – mają zabezpieczyć, tzn. umożliwić lub ułatwić, realizowanie konkretnych zadań i celów gospodarczych. Utworzenie strefy ekonomicznie uprzywilejowanej stanowi wyraz tzw. pośredniej interwencji państwa w sferę gospodarki, czyli takiej interwencji, która odbywa się poprzez system zwolnień i preferencji podatko-

wych dla podmiotów prowadzących działalność gospodarczą na terenie strefy¹. Specjalna strefa ekonomiczna jest instytucją prawa administracyjnego, która ma wszelkie cechy obszaru specjalnego². W sensie ekonomicznym strefa uprzywilejowania inwestycyjnego to jeden z instrumentów polityki regionalnej państwa.

Działalność gospodarcza na terenie specjalnej strefy ekonomicznej podlega administracyjno-prawnej reglamentacji³. Ustawa z dnia 20 października 1994 r. o specjalnych strefach ekonomicznych definiuje specjalną strefę ekonomiczną jako „wyodrębnioną zgodnie z przepisami ustawy, niezamieszkałą część terytorium Rzeczypospolitej Polskiej, na której terenie może być prowadzona działalność gospodarcza na zasadach określonych ustawą”⁴. Oznacza to, iż podmioty zlokalizowane w obrębie stref, spełniające warunki w zakresie wielkości nakładów inwestycyjnych i/lub utworzonych nowych miejsc pracy, mogą korzystać z pomocy publicznej w formie zwolnienia z podatku dochodowego (CIT – od osób prawnych lub PIT – od osób fizycznych, w zależności od formy prawnej prowadzenia działalności gospodarczej) oraz podatku od nieruchomości (decydują o tym władze gminy).

Ustanawiając specjalne strefy ekonomiczne w Polsce, zakładano, że będą one służyć realizacji celu w postaci przyspieszenia rozwoju gospodarczego części terytorium kraju, w szczególności przez⁵:

- rozwój określonych dziedzin działalności gospodarczej,
- rozwój nowych rozwiązań technicznych i technologicznych oraz ich wykorzystanie w gospodarce narodowej,
- rozwój eksportu,
- zwiększenie konkurencyjności wytwarzanych wyrobów i świadczonych usług,
- zagospodarowanie istniejącego majątku przemysłowego i infrastruktury gospodarczej,
- tworzenie nowych miejsc pracy,
- zagospodarowanie niewykorzystanych zasobów naturalnych z zachowaniem zasad równowagi ekologicznej.

Takie sformułowanie celów stawianych przed specjalnymi strefami ekonomicznymi sugeruje, że powinny one z jednej strony być instrumentem realizacji polityki przemysłowej w zakresie rozwoju określonych branż przemysłowych, transferu nowoczesnych technologii oraz wspierania produkcji proeksportowej, z drugiej zaś istotnym instrumentem polityki regionalnej⁶.

¹ M. Waligórski, *Administracyjnoprawna reglamentacja działalności gospodarczej w tzw. specjalnych strefach ekonomicznych*, „Studia Prawnicze” 1997, nr 2, s. 16.

² Tamże, s. 25.

³ M. Zdyb, *Publiczne prawo gospodarcze*, Zakamycze, Kraków 1997, s. 273.

⁴ Ustawa z dnia 20 października 1994 r. o specjalnych strefach ekonomicznych, DzU 1994, nr 123, poz. 600, tekst jednolity: DzU 2007, nr 42, poz. 274 z późn. zm., art. 2.

⁵ Tamże, art. 3.

⁶ A. Bazydło, M. Smętkowski, *Specjalne strefy ekonomiczne – światowe zróżnicowanie instrumentu*, [w:] E. Kryńska (red.), *Polskie specjalne strefy ekonomiczne – zamierzenia i efekty*, Wydawnictwo Naukowe Scholar, Warszawa 2000, s. 35-36.

Niniejszy artykuł stanowi podsumowanie ankiety przeprowadzonej wśród przedsiębiorców prowadzących działalność gospodarczą na terenie specjalnych stref ekonomicznych zlokalizowanych na obszarze województwa dolnośląskiego: Kamiennogórskiej SSE Małej Przedsiębiorczości, Legnickiej SSE oraz Wałbrzyskiej SSE „INVEST-PARK”. Ideą prezentowanego opracowania jest poznanie opinii przedstawicieli podmiotów faktycznie działających w dolnośląskich obszarach uprzywilejowanych. Takie podejście do tematu ma umożliwić konfrontację praktyków z zagadnieniami, które w teorii wydają się nie mieć bezpośredniego związku z bieżącą działalnością gospodarczą.

2. Metodologia badania

Badanie empiryczne zostało przeprowadzone w celu identyfikacji opinii i ocen inwestorów na temat kluczowych aspektów prowadzenia biznesu na terenach objętych przepisami o specjalnych strefach ekonomicznych. Założenia metodyczne przyjęte w badaniu dotyczyły przede wszystkim charakterystyki doboru próby badawczej, sposobu realizacji badań ankietowych, zakresu terytorialnego i czasowego badania oraz charakterystyki metod badawczych.

Badanie ankietowe przeprowadzono wśród podmiotów gospodarczych, których siedziba znajdowała się na obszarze specjalnych stref ekonomicznych położonych w województwie dolnośląskim. Przy doborze próby zastosowano metodę losową z zachowaniem kwot reprezentatywnych dla czynnika wielkości przedsiębiorstwa odzwierciedlającego strukturę występującą w analizowanej zbiorowości.

Operatem losowania była baza firm zgłoszonych jako działające w obrębie trzech specjalnych stref ekonomicznych: kamiennogórskiej, legnickiej i wałbrzyskiej. Operat losowania zawierał 180 rekordów. Statystyczną reprezentatywność wyników zagwarantowano poprzez przeprowadzenie 50 wywiadów standaryzowanych, przy założeniu odzwierciedlenia wielkości przedsiębiorstwa kwotami: 17 dużych przedsiębiorstw (34% badanych firm), 12 średnich przedsiębiorstw (24%), 21 małych i mikroprzedsiębiorstw (42%). Kryterium wielkości przedsiębiorstwa zostało przyjęte tak, jak w rozumieniu przepisów polskiego prawa gospodarczego przewidującego podział przedsiębiorstw na duże, średnie i małe. Mikroprzedsiębiorstwa zaliczone zostały do grupy małych przedsiębiorstw.

W badaniu przyjęto formę wywiadu telefonicznego oraz bezpośredniego. W odniesieniu do podmiotów gospodarczych adresatami kwestionariusza były osoby zajmujące stanowiska kierownicze lub odpowiedzialne w strukturze firmy za kontakty z władzami odpowiednich stref ekonomicznych, posiadające możliwie wysoki poziom wiedzy na temat strategicznych aspektów działalności przedsiębiorstwa poruszanych w badaniu.

Informacje otrzymane dzięki wywiadam wykorzystano następnie do opracowania wyników. W tym celu posłużono się podstawowymi metodami statystyki opisowej, takimi jak analiza struktury i zmienności zjawisk. Oprócz tego wykorzystano

metodę analizy porównawczej i klasyczne metody wnioskowania – indukcję, dedukcję i redukcję.

Badanie ankietowe inwestorów przeprowadzono na terenie Kamiennogórskiej SSE Małej Przedsiębiorczości, Legnickiej SSE i Wałbrzyskiej SSE „INVEST-PARK”. Wykonano je w ciągu 7 miesięcy: od września 2009 r. do marca 2010 r.

Kwestionariusz wywiadu zawierał pytania odnoszące się m.in. do miejsca i rodzaju działalności gospodarczej przedsiębiorstwa przed rozpoczęciem funkcjonowania w specjalnej strefie ekonomicznej, przyczyn podjęcia działalności w strefie, korzystania z różnych form infrastruktury technicznej, oceny dostępności oraz kwalifikacji robotników/pracowników administracyjnych, inżynierów oraz menedżerów, źródeł rekrutacji kadr i sposobów powiązania z lokalnym rynkiem pracy, oceny współpracy z władzami lokalnymi i spółką zarządzającą strefą, kosztów i korzyści prowadzenia działalności w strefie, a także przyszłości specjalnych stref ekonomicznych.

Konstrukcja pytań obejmowała różne formy: pytania dopuszczające wybór jednokrotny i wielokrotny, w tym pytania proste i z komentarzem, pytania na skali Likerta, pytania otwarte. Na przeprowadzenie jednego wywiadu potrzebne było ok. 30 min, a odpowiedź na poszczególne pytania była nieobowiązkowa. Nieobowiązkowość udzielenia odpowiedzi została wymuszona kompleksowością kwestionariusza wywiadu, obejmującego zagadnienia dotyczące wielu strategicznych obszarów działalności przedsiębiorstw. Z jednej strony nie każda osoba odpowiedzialna za kontakty z władzami specjalnych stref ekonomicznych posiadała w firmie tak szeroką wiedzę (w związku z tym podejmowano wielokrotny kontakt z inwestorami, aby dotrzeć do innych osób posiadających wiedzę na tematy opuszczone w pierwszym wywiadzie), z drugiej strony nie każda informacja była jawna z przyczyn prowadzonej przez przedsiębiorstwo polityki handlowej.

3. Specjalne strefy ekonomiczne w ocenie działających na ich terenie przedsiębiorstw

Dolnośląskie specjalne strefy ekonomiczne wzbudziły zainteresowanie głównie wśród podmiotów, które już wcześniej prowadziły działalność gospodarczą (por. tab. 1).

Z danych zawartych w tabeli 1. wynika, iż 66% ankietowanych firm prowadziło wcześniej działalność gospodarczą poza obszarami uprzywilejowanymi. Przedsiębiorstwa funkcjonujące w specjalnych strefach ekonomicznych zlokalizowanych na terenie województwa dolnośląskiego były w większości podmiotami z ponad 10-letnim stażem (17 z 33 przebadanych inwestorów, którzy kontynuują działalność rozpoczętą poza strefami). Interesujący jest również rozkład udzielanych odpowiedzi, analizowany w poszczególnych kategoriach przedsiębiorstw. Duże firmy swoją działalność prowadziły w większości ponad 5 lat, średnie i małe – z górą 3 lata. Brak było podmiotów funkcjonujących krócej niż 3 lata. Należy jednak zaznaczyć, iż ankietą objęto również 17 inwestorów (34% badanych firm), którzy wcześniej nie pro-

Tabela 1. Okres prowadzenia wcześniejszej działalności gospodarczej poza SSE

Kategoria przedsiębiorstwa	Wcześniejsza działalność gospodarcza			Okres prowadzenia wcześniejszej działalności gospodarczej				
	ogółem	tak	nie	A	B	C	D	E
Duże	17	14	3	0	0	0	9	5
		82%	18%	0%	0%	0%	53%	29%
Średnie	12	9	3	0	0	3	2	4
		75%	25%	0%	0%	25%	17%	33%
Małe	21	10	11	0	0	1	1	8
		48%	52%	0%	0%	5%	5%	38%
Ogółem	50	33	17	0	0	4	12	17
		66%	34%	0%	0%	8%	24%	34%

A – krócej niż rok, B – rok-3 lata, C – 3-5 lat, D – 5-10 lat, E – powyżej 10 lat

Źródło: opracowanie własne, na podstawie badania ankietowego.

wadzili działalności gospodarczej, a więc były to nowe podmioty gospodarcze. Można zatem stwierdzić, że dzięki utworzeniu Kamiennogórskiej SSE Małej Przedsiębiorczości, Legnickiej SSE, a także Wałbrzyskiej SSE „INVEST-PARK” co trzecia ankietowana firma rozpoczęła działalność gospodarczą na obszarach uprzywilejowanych.

Wśród przedsiębiorstw, które prowadziły wcześniej działalność gospodarczą poza specjalnymi strefami ekonomicznymi, 10 podmiotów (30% ankietowanych firm) zlokalizowanych było w tej samej miejscowości (gminie), w której obecnie znajduje się podstrefa, 9 (27%) funkcjonowało w innej miejscowości (gminie) województwa dolnośląskiego, a 10 (30%) działało w innych regionach (województwach) kraju. Natomiast co piąty duży inwestor (21%) oraz co dziesiąta mała firma (10%) kontynuowały działalność rozpoczętą poza granicami Polski.

Rodzaj prowadzonej wcześniej przez przedsiębiorstwa działalności gospodarczej był we wszystkich przypadkach taki sam jak obecnie (por. tab. 2).

Spośród 33 przebadanych firm, które wcześniej prowadziły działalność gospodarczą poza obszarami uprzywilejowanymi, 20 inwestorów (61%) wraz z rozpoczęciem funkcjonowania w dolnośląskich specjalnych strefach ekonomicznych rozszerzyło swój asortyment produkcyjny (w największej liczbie przedsiębiorstwa średnie i małe – odpowiednio 78 i 90%). W przypadku 7 podmiotów (21%) oferowany obecnie asortyment był taki sam jak wcześniej, natomiast w jednym (3%) – węższy. Pięć firm (15%) całkowicie zmieniło swój asortyment.

Szczególnie interesujące pytanie dotyczyło przyczyn podjęcia działalności gospodarczej na obszarach uprzywilejowania inwestycyjnego.

Analizując czynniki, które wpłynęły na podjęcie działalności gospodarczej przez przedsiębiorstwa w specjalnych strefach ekonomicznych, zwolnienia i ulgi w podat-

Tabela 2. Rodzaj wcześniejszej działalności gospodarczej i asortymentu poza SSE

Kategoria przedsiębiorstwa	Rodzaj wcześniejszej działalności gospodarczej		Rodzaj asortymentu			
	taki sam jak obecnie	inny niż obecnie	A	B	C	D
Duże	14	0	1	4	4	5
		0%	6%	29%	29%	36%
Średnie	9	0	0	2	7	0
		0%	0%	22%	78%	0%
Małe	10	0	0	1	9	0
		0%	0%	10%	90%	0%
Ogółem	33	0	1	7	20	5
			3%	21%	61%	15%

A – szerszy asortyment, B – dokładnie taki sam asortyment, C – węższy asortyment, D – inny asortyment

Źródło: opracowanie własne, na podstawie badania ankietowego.

kach i opłatach lokalnych (w tym również udzielane w ramach tzw. pomocy publicznej) stanowiły czynnik o decydującym znaczeniu dla 76% badanych firm, a mniej istotne były tylko w przypadku 8% odpowiedzi.

Kolejnym ważnym elementem była korzystna cena ziemi. 65% ankietowanych inwestorów uznało ten warunek za bardzo istotny (24% wskazań) oraz o decydującym znaczeniu dla podjęcia działalności gospodarczej (41%).

Podobny poziom wskazań odnotowano w przypadku dogodnego położenia komunikacyjnego. W 41% odpowiedzi czynnik ten miał decydujące znaczenie dla podjęcia działalności gospodarczej w dolnośląskich specjalnych strefach ekonomicznych oraz w 19% był to aspekt bardzo istotny. Ciekawy jest również fakt, że dla co czwartego inwestora (24%) element ten był mniej istotny.

W przypadku dobrze rozwiniętej infrastruktury technicznej opinie ankietowanych firm były bardzo podzielone. Dla co czwartego przedsiębiorstwa (24%) czynnik ten miał decydujące znaczenie dla podjęcia działalności gospodarczej w strefach uprzywilejowania inwestycyjnego. Również dla co czwartej firmy (24%) był to istotny warunek i także co czwarta (24%) uznała ten czynnik za mniej istotny.

Ponadto istotnymi okolicznościami, które w opinii ankietowanych przedsiębiorców wpłynęły na podjęcie działalności gospodarczej, były: łatwość pozyskania pracowników (38% wskazań), nasycenie regionu uczelniami wyższymi i istnienie możliwości współpracy z nimi (37%), poczucie bezpieczeństwa, jakie zarządzający strefami zapewniają podmiotom w nich działającym (31%), a także odległość od

kooperantów (29%). Natomiast czynnikami mniej ważnymi, które w opinii respondentów miały wpływ na podjęcie działalności gospodarczej, były relatywna „taniaść” pracowników (47% wskazań) oraz poziom i struktura ich kwalifikacji zawodowych (44%).

Następne pytanie kierowane do podmiotów gospodarczych funkcjonujących w specjalnych strefach ekonomicznych polegało na wskazaniu przez respondentów konkretnych wariantów odpowiedzi oraz przypisaniu im odpowiednich wag. Warianty odpowiedzi umożliwiły uzyskanie ogólnego poglądu na temat trudnień dotyczących działalności inwestycyjnej na obszarach uprzywilejowanych.

Struktura odpowiedzi pokazuje, iż do największych barier utrudniających inwestycje w strefach ekonomicznie uprzywilejowanych respondenci zaliczyli: niejasne i skomplikowane przepisy prawne dotyczące prowadzenia działalności gospodarczej (63%), stosunek władz lokalnych do podmiotów funkcjonujących w dolnośląskich specjalnych strefach ekonomicznych (37%) oraz biurokrację w instytucjach lokalnych (33%). Należy także zwrócić uwagę, że jako raczej istotny czynnik utrudniający działalność inwestycyjną przedsiębiorcy wskazali długotrwałe i utrudnione procedury związane z rozpoczęciem działalności gospodarczej (nowej inwestycji), a także problemy z doбором odpowiednich pracowników. Natomiast jako utrudnienia o mniejszym znaczeniu wskazane zostały zbyt wysokie obciążenia kosztami pracy (40%) oraz biurokracja w instytucjach lokalnych (37%).

Trzeba zaznaczyć, że powyższa analiza zaskakuje, gdy trzeba wyszczególnić bariery o niewielkim wpływie na działalność inwestycyjną. Respondenci bowiem do grupy zupełnie nieistotnych utrudnień zaliczyli mentalność i zwyczaje konsumentów (23% wskazań), a także ograniczone możliwości korzystania z infrastruktury technicznej (23%).

Badane przedsiębiorstwa funkcjonujące na obszarze dolnośląskich specjalnych stref ekonomicznych pytane o to, z jakiej formy transportu korzystają, w 61% odpowiedzi wskazały transport drogowy. Jedynie 16% ankietowanych podmiotów wykorzystywało dodatkowo transport lotniczy, a 14% także transport wodny. Co dziesiąta badana firma (12%) wskazała transport kolejowy jako dostępny w strefie uprzywilejowania inwestycyjnego lub jej najbliższym sąsiedztwie (por. tab. 3).

Najpopularniejszy wśród przedsiębiorców transport drogowy został oceniony na poziomie przeciętnym (43%), z tym że najliczniej przez średnie firmy (63%). Należy jednak zwrócić uwagę, że żaden ankietowany podmiot gospodarczy nie wystawił oceny na poziomie dobrym i bardzo dobrym, a pojedynczy respondenci nadal podkreślali bardzo słabą dostępność lub wręcz brak tego podstawowego środka transportu.

Transport kolejowy w dolnośląskich specjalnych strefach ekonomicznych pozytywnie oceniło zaledwie 12% badanych przedsiębiorstw. Warto zaznaczyć, że 73% ankietowanych dostrzegło znaczne niedobory w tym obszarze. Prawdopodobnie ma to związek z zamknięciem przez PKP nierentownych, lokalnych połączeń, co utrudnia transport w strefach uprzywilejowania inwestycyjnego.

Tabela 3. Rodzaj transportu, z jakiego korzystają inwestorzy funkcjonujący w dolnośląskich SSE

Kategoria przedsiębiorstwa	Rodzaj transportu							
	drogowy		kolejowy		lotniczy		wodny	
	tak	nie	tak	nie	tak	nie	tak	nie
Duże	8	8	3	13	3	13	3	13
	50%	50%	19%	81%	19%	81%	19%	81%
Średnie	9	3	1	11	1	11	0	12
	75%	25%	8%	92%	8%	92%	0%	100%
Małe	13	8	2	19	4	17	4	17
	62%	38%	10%	90%	19%	81%	19%	81%
Ogółem	30	19	6	43	8	41	7	42
	61%	39%	12%	88%	16%	84%	14%	86%

Źródło: opracowanie własne, na podstawie badania ankietowego.

Transporty lotniczy i wodny wypadły najslabiej. Przebadani przedsiębiorcy ocenili obie formy transportu albo jako niedostępne, albo bardzo słabe.

Ze względu na mnogość lokalizacji specjalnych stref ekonomicznych trudno jest jednoznacznie ocenić infrastrukturę w każdej z nich. W jednej podstrefie może ona bowiem stać na bardzo wysokim poziomie, podczas gdy w innej wymaga gruntownych zmian. Oznacza to, że opinie inwestorów działających w różnych podstrefach jednego obszaru uprzywilejowanego będą się drastycznie różnić. Jednak ogólnie infrastruktura transportowa na terenie i w obrębie specjalnych stref ekonomicznych zlokalizowanych na obszarze województwa dolnośląskiego oceniana jest lepiej, niżby na to wskazywały ogólne negatywne oceny stanu infrastruktury w przekroju całego kraju. Jest to prawdopodobnie efekt inwestycji spółek zarządzających poszczególnymi strefami, samorządów lokalnych oraz gestorów mediów w infrastrukturę, uwzględniających potrzeby indywidualnych przedsiębiorców⁷.

Zasoby ludzkie, począwszy od menedżerów i inżynierów, a skończywszy na robotnikach i pracownikach administracyjnych, stanowią jeden z kluczowych elementów warunkujących rozwój przedsiębiorstwa i jego pozycję na rynku. W związku z tym kolejnym interesującym zagadnieniem były informacje dotyczące dostępności (por. tab. 4), źródeł rekrutacji oraz kwalifikacji pracowników w dolnośląskich specjalnych strefach ekonomicznych.

Z danych zawartych w tabeli 4. wynika, iż dostępność menedżerów w specjalnych strefach ekonomicznych zlokalizowanych na obszarze województwa dolnośląskiego pozytywnie oceniło 67% ankietowanych podmiotów. Pozytywne opinie wyraziły wszystkie średnie firmy (100% wskazań). Nie było natomiast negatywnych odpowiedzi, co trzeci inwestor zaś (33% przebadanych firm) nie zajął konkretnego

⁷ *Specjalne strefy ekonomiczne. Edycja 2008 rok*, raport KPMG, KPMG w Polsce, s. 28.

stanowiska. Podobnie jak w ocenie menedżerów większość przedsiębiorców (59%) opowiedziała się pozytywnie za dostępnością robotników/pracowników administracyjnych. Co dziesiąty podmiot gospodarczy (9%) miał negatywne odczucie (odczuć takich nie było wśród dużych firm), a co trzeci inwestor (32%) nie miał skonkretyzowanego zdania, udzielając odpowiedzi: „trudno powiedzieć”. Największe problemy dotyczyły dostępności inżynierów – jedynie 29% ankietowanych przedsiębiorstw pozytywnie oceniło ich możliwość pozyskania w rejonie działania stref ekonomicznie uprzywilejowanych.

Tabela 4. Ocena dostępności zasobów ludzkich przez inwestorów prowadzących działalność gospodarczą w dolnośląskich SSE

Kategoria przedsiębiorstwa	Menedżerowie			Inżynierzy			Robotnicy/pracownicy administracyjni		
	A	B	C	A	B	C	A	B	C
Duże	6	0	3	4	7	0	7	0	4
	67%	0%	33%	36%	64%	0%	64%	0%	36%
Średnie	6	0	0	2	7	0	4	2	3
	100%	0%	0%	22%	78%	0%	44%	22%	33%
Małe	2	0	4	4	7	3	9	1	4
	33%	0%	67%	29%	50%	21%	64%	7%	29%
Ogółem	14	0	7	10	21	3	20	3	11
	67%	0%	33%	29%	62%	9%	59%	9%	32%

A – pozytywnie, B – negatywnie, C – trudno powiedzieć

Źródło: opracowanie własne, na podstawie badania ankietowego.

Następne pytanie kierowane do podmiotów gospodarczych funkcjonujących w specjalnych strefach ekonomicznych dotyczyło źródeł pozyskiwania pracowników. Struktura odpowiedzi dowodzi, iż do głównych źródeł rekrutacji menedżerów do przedsiębiorstw działających w tych strefach respondenci zaliczyli agencje pośrednictwa pracy (40% wskazań) oraz kontakty osobiste (37%). Należy także zwrócić uwagę, że w pozyskiwaniu menedżerów duże znaczenie miały: ogłoszenia internetowe na własnej stronie internetowej i w portalach internetowych (79%), oferty składane bezpośrednio u przedsiębiorców (69%) oraz ogłoszenia prasowe (65%). Natomiast przy rekrutacji tej grupy pracowników większość inwestorów nie korzystała z pośrednictwa Powiatowego Urzędu Pracy (PUP) lub znaczenie tego źródła było niewielkie.

Podobnie przedstawia się sytuacja w odniesieniu do źródeł pozyskiwania inżynierów, a także robotników/pracowników administracyjnych. W odniesieniu do inżynierów 40% ankietowanych podmiotów stwierdziło, że główne znaczenie przy pozyskiwaniu tej grupy pracowników miały kontakty osobiste. Ponadto do najważ-

niejszych źródeł rekrutacji inżynierów respondenci zaliczyli dobór wewnętrzny w firmie (38%). Mniejszą popularnością cieszyły się inne formy, m.in. ogłoszenia internetowe i prasowe. Natomiast do głównych źródeł pozyskiwania robotników/pracowników administracyjnych do przedsiębiorstw działających w dolnośląskich specjalnych strefach ekonomicznych badane firmy zaliczyły oferty składane bezpośrednio u inwestorów (38% wskazań), ogłoszenia prasowe (20%) oraz ogłoszenia internetowe (18%). 40% ankietowanych stwierdziło, że duże znaczenie przy naborze tej grupy pracowników miało pośrednictwo PUP. Żaden z respondentów nie wskazał na rekrutację menedżerów, inżynierów, robotników/pracowników administracyjnych za pomocą agencji pracy tymczasowej.

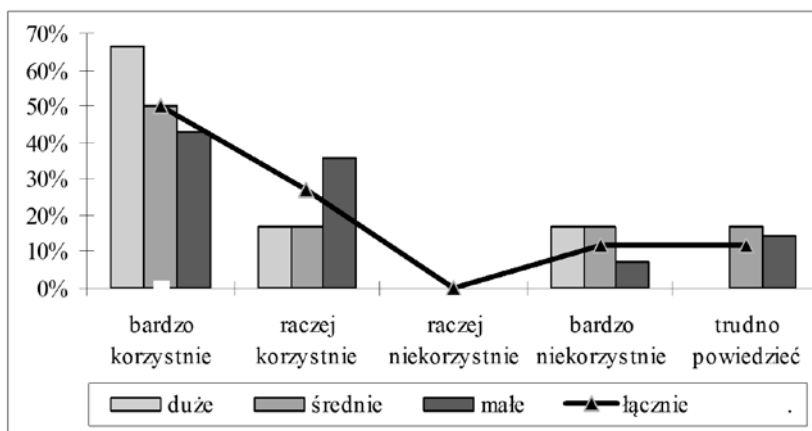
W ocenie ankietowanych firm kwalifikacje zawodowe menedżerów były raczej średnie (43% wskazań). Niemniej jednak co trzeci podmiot gospodarczy (32%) uznał, że są one bardzo wysokie, a co piąty (18%) stwierdził, że kwalifikacje tej grupy pracowników są słabe. Podobnie oceniono kwalifikacje zawodowe inżynierów (na poziomie średnim – 32% wskazań, na poziomie słabym – 29%, bardzo dobrym – 32%). W grupie pracowników/robotników administracyjnych dominującą odpowiedzią (ponad 70%) była ocena kwalifikacji zawodowych na poziomie średnim. Co trzecia ankietowana firma uznała kwalifikacje zawodowe tej grupy pracowników za dobre, a nawet bardzo dobre.

Powodzenie inwestycji zależy nie tylko od udanej współpracy pomiędzy podmiotem prowadzącym działalność gospodarczą na terenie specjalnej strefy ekonomicznej a spółką zarządzającą, lecz w równie dużym stopniu od wsparcia i pomocy ze strony władz samorządu lokalnego. Na ogół mamy tu do czynienia z sytuacją, w której wszystkim trzem stronom powinno zależeć na tym, aby współpraca układała się pomyślnie, a inwestycje w strefach ekonomicznie uprzywilejowanych i regionie zakończyły się sukcesem. Z tego też powodu co dziesiąty badany podmiot (12%) miał negatywne doświadczenia z władzami samorządu lokalnego i w efekcie negatywnie ocenił jakość współpracy z miejscowymi władzami (por. rys. 1).

Objęcie obszaru miejscowości lub gminy specjalną strefą ekonomiczną powoduje, że znajduje się on w elitarnym gronie jednostek samorządu terytorialnego działających na rzecz pozyskania nowych inwestorów. Z jednej strony wysokie wymagania stawiane obecnie przez spółki zarządzające poszczególnymi obszarami uprzywilejowanymi dają przedsiębiorstwom pewnego rodzaju gwarancję, że oferty dla inwestorów będą przygotowane profesjonalnie, a proces inwestycyjny będzie możliwie szybki. Z drugiej strony rosną oczekiwania podmiotów gospodarczych, zarówno przyszłych, jak i obecnie funkcjonujących w strefach ekonomicznie uprzywilejowanych, w stosunku do władz lokalnych i zarządzających strefami⁸.

Wśród oczekiwań inwestorów prowadzących działalność gospodarczą na obszarze dolnośląskich specjalnych stref ekonomicznych w stosunku do władz samorządu

⁸ W. Lizińska, R. Kisiel, *Specjalne strefy ekonomiczne jako instrument polityki regionalnej na przykładzie Warmińsko-Mazurskiej Specjalnej Strefy Ekonomicznej*, Wydawnictwo Uniwersytetu Warmińsko-Mazurskiego w Olsztynie, Olsztyn 2008, s. 70-71.



Rys. 1. Ocena współpracy z władzami samorządu lokalnego przez inwestorów funkcjonujących w dolnośląskich SSE

Źródło: opracowanie własne, na podstawie badania ankietowego.

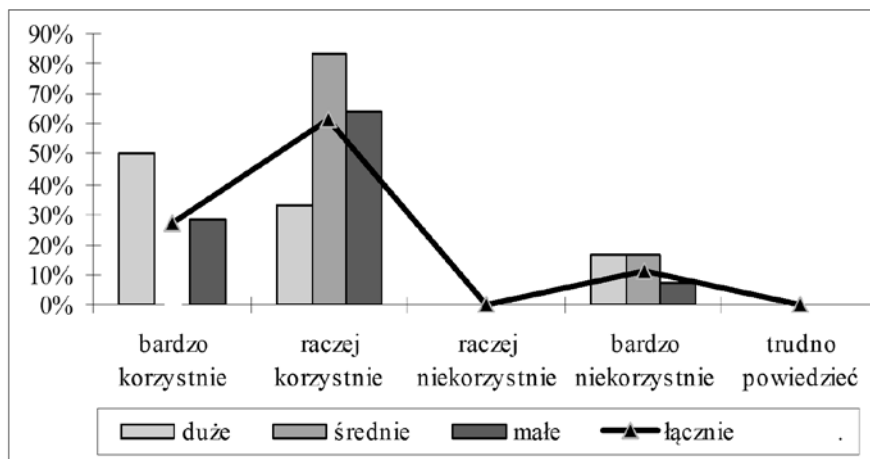
lokalnego dominowały związane z całkowitym zniesieniem podatku od nieruchomości (58% wskazań), a 27% respondentów chciałoby większych zwolnień podatkowych bądź poprawy infrastruktury technicznej (15%). Oczekiwania te można również tłumaczyć tym, iż wśród czynników o decydującym znaczeniu dla podjęcia działalności gospodarczej w dolnośląskich strefach uprzywilejowania inwestycyjnego przedsiębiorcy wskazywali najczęściej zwolnienia i ulgi w podatkach oraz opłatach lokalnych (w tym również udzielane w ramach tzw. pomocy publicznej).

W przypadku współpracy ze spółkami zarządzającymi poszczególnymi specjalnymi strefami ekonomicznymi funkcjonującymi na terenie województwa dolnośląskiego 62% ankietowanych firm korzystnie opowiedziało się za taką współpracą, a co trzecia (27%) uznała, że współpraca układa się bardzo korzystnie. Co dziesiąty podmiot (12%) miał negatywne doświadczenia z zarządzającym strefą i w efekcie negatywnie ocenił jakość tej współpracy (por. rys. 2).

Głównym zadaniem spółek zarządzających dolnośląskimi specjalnymi strefami ekonomicznymi jest prowadzenie działań mających na celu rozwój działalności gospodarczej na ich terenie. Dodatkowo zarządzający powinni umożliwiać inwestorom używanie i korzystanie ze składników mienia położonych na obszarze stref, a także gospodarowanie urządzeniami infrastruktury technicznej. W sferze aktywności spółek zarządzających znajduje się również stwarzanie warunków świadczenia usług podmiotom funkcjonującym na terenie strefy oraz prowadzenie działań promocyjnych⁹.

Wśród oczekiwań firm prowadzących działalność gospodarczą w specjalnych strefach ekonomicznych w stosunku do zarządzających strefami dominowały związane z

⁹ Tamże, s. 71.



Rys. 2. Ocena współpracy z zarządzającym strefą przez inwestorów funkcjonujących w dolnośląskich SSE

Źródło: opracowanie własne, na podstawie badania ankietowego.

doradztwem prawnym i podatkowym (41% wskazań) oraz pomocą w załatwianiu spraw formalnych (19%). Reszta odpowiedzi dotyczyła głównie poprawy infrastruktury technicznej, lepszej współpracy, większych zwolnień podatkowych, poszerzenia obszaru podstref, zmniejszenia kosztów administrowania, pomocy w pozyskiwaniu pracowników oraz troski o środowisko naturalne i innych (łącznie 40%).

Podmioty gospodarcze funkcjonujące w dolnośląskich specjalnych strefach ekonomicznych posiadają niewątpliwie dogodniejsze warunki prowadzenia działalności gospodarczej niż przedsiębiorstwa działające poza obszarami uprzywilejowanymi. Większość ankietowanych inwestorów uważała, że ich firmy wciąż się rozwijają, a osiągnięte przez nie wyniki upoważniają do stwierdzenia, że są one na drodze prowadzącej do ciągłego rozwoju. Świadczyć o tym może odnotowany przez 71% badanych podmiotów wzrost sprzedaży, w tym dla 100% średnich firm. Ponad 50% ankietowanych przedsiębiorstw dostrzegło podczas funkcjonowania w strefie wzrost zatrudnienia. Taka sama liczba inwestorów wskazała wzrost liczby konkurentów, natomiast 19% respondentów zwiększyło w tym czasie swój udział w rynku, co może świadczyć o ciągłym, postępującym rozwoju.

Istotnym i godnym zaznaczenia jest wzrost wykorzystania takich czynników kreowania pozycji konkurencyjnej, jak: wydatki na B+R (które odnotowało 29% badanych firm), zastosowanie nowoczesnych technologii (62%), wykorzystanie e-biznesu (14%) czy wzrost wydatków inwestycyjnych (48%). Wyniki te dowodzą dużego zaangażowania inwestorów w ciągłą poprawę ich sytuacji rynkowej i wysiłków skierowanych na osiągnięcie jak najlepszej pozycji na rynku¹⁰. Natomiast niepokojącym zjawiskiem zaobserwowanym przez 71% ankietowanych podmiotów

¹⁰ Tamże, s. 73-74.

był wzrost zadłużenia oraz spadek cen sprzedaży (67% wskazań) i wielkości produkcji (52%), a także spadek zysków (48%).

Prowadzenie działalności gospodarczej na obszarze dolnośląskich specjalnych stref ekonomicznych wiąże się z koniecznością spełnienia licznych wymogów, głównie o charakterze prawnym. Powoduje to także wiele problemów natury organizacyjnej. Na pytanie, z jakimi problemami zetknęły się badane przedsiębiorstwa, funkcjonując w strefie uprzywilejowania inwestycyjnego, a których prawdopodobnie nie doświadczyłyby w takiej skali poza strefą, najczęściej wymieniano przeszkody prawne i niejasność przepisów (43% wskazań). Spory odsetek respondentów (16%) zwracał uwagę na problemy związane ze słabo rozwiniętą infrastrukturą/logistyką oraz niedoborem kadr (13%). Dodatkowe koszty (np. transport pracowników) związane z działaniem na terenie strefy, współpraca z władzami samorządu lokalnego oraz spółkami zarządzającymi obszarami uprzywilejowanymi, a także brak lub niski poziom współpracy z ośrodkami badawczo-rozwojowymi stanowiły przeszkodę dla mniej niż co dziesiątej ankietowanej firmy.

Opinie co do przyszłości specjalnych stref ekonomicznych zlokalizowanych na terenie województwa dolnośląskiego były wśród inwestorów podzielone. W ocenie 49% badanych firm atrakcyjność obszarów uprzywilejowanych wciąż będzie rosła, natomiast zdaniem 29% ankietowanych atrakcyjność ta będzie malała. Ponad 10% podmiotów stwierdziło, że atrakcyjność specjalnych stref ekonomicznych utrzyma się na dotychczasowym poziomie. Taka sama liczba inwestorów nie miała na ten temat wyrobionego zdania.

Zwolennicy tezy o rosnącej roli stref ekonomicznie uprzywilejowanych podkreślali, że zwolnienia i ulgi podatkowe nadal będą przyciągały nowych inwestorów. Co piąte przedsiębiorstwo wskazało, że bycie w strefie jest opłacalne i przyczynia się do rozwoju firmy. Poza tym prowadzenie działalności na terenach uprzywilejowania inwestycyjnego opłaca się nie tylko od strony finansowej, ale również organizacyjnej i operacyjnej – można liczyć na pomoc zarządzającego strefą oraz władz samorządu lokalnego. Wydaje się, że powiększenie obszaru stref do 20 tys. ha będzie impulsem, który może zachęcić wielu nowych inwestorów do wejścia do strefy. Natomiast argumentem zwolenników malejącej roli specjalnych stref ekonomicznych jest ograniczony w czasie okres ich funkcjonowania (do końca 2020 r.).

Ze względu na ograniczenie terminu działalności dolnośląskich specjalnych stref ekonomicznych badanie empiryczne miało również na celu uzyskanie odpowiedzi na pytanie dotyczące planów, jakie mają przedsiębiorcy. Po zakończeniu funkcjonowania obszarów uprzywilejowanych 53% respondentów zamierza nadal prowadzić działalność gospodarczą w tym regionie. Swoje plany badane firmy tłumaczyły tym, iż tak duże nakłady inwestycyjne utrudniają przenoszenie działalności gospodarczej na inny obszar. Jednak 24% ankietowanych podmiotów jeszcze nie podjęło decyzji, a 6% definitywnie planuje zaprzestanie prowadzenia działalności, kiedy dolnośląskie specjalne strefy ekonomiczne zakończą funkcjonowanie, i rozważa inną lokalizację przedsiębiorstwa¹¹.

¹¹ Tamże, s. 72.

4. Zakończenie

Na podstawie przeprowadzonego badania empirycznego można stwierdzić, że firmy swoje prosperowanie w strefach oceniają pozytywnie.

Powstanie stref kamiennogórskiej, legnickiej i wałbrzyskiej przyciągnęło do województwa dolnośląskiego kapitał zagraniczny, a także krajowy. Inwestorami okazały się zarówno przedsiębiorstwa duże i średnie, jak i małe, z których część już wcześniej funkcjonowała w tym regionie.

Czynnikami, który w największym stopniu wpłynął na podjęcie działalności gospodarczej w specjalnych strefach ekonomicznych były zwolnienia oraz ulgi w podatkach i opłatach lokalnych (w tym również udzielane w ramach tzw. pomocy publicznej). Kolejnymi ważnymi determinantami były korzystna cena ziemi i dogodne położenie komunikacyjne. Znacznie rzadziej wśród odpowiedzi respondentów pojawiały się takie przyczyny, jak relatywna „taniaść” pracowników oraz poziom i struktura kwalifikacji zawodowych pracowników.

Natomiast do największych barier utrudniających inwestycje w strefach ekonomicznie uprzywilejowanych badane przedsiębiorstwa zaliczyły niejasne i skomplikowane przepisy prawne dotyczące prowadzenia działalności gospodarczej, stosunek władz lokalnych do podmiotów funkcjonujących w dolnośląskich specjalnych strefach ekonomicznych, biurokrację w instytucjach lokalnych, długotrwałe i utrudnione procedury związane z rozpoczęciem działalności gospodarczej (nowej inwestycji), a także problemy z doбором odpowiednich pracowników.

Ze względu na znaczenie sytuacji na lokalnych rynkach pracy jako jednego z powodów powoływania obszarów uprzywilejowanych szczególną uwagę w badaniu poświęcono kwestii sposobów naboru pracowników do firm podejmujących działalność w specjalnych strefach ekonomicznych. Można mówić o trzech podstawowych formach rekrutacji pracowników, którymi były: ogłoszenia internetowe na własnej stronie internetowej i w portalach internetowych, oferty składane bezpośrednio u przedsiębiorców oraz ogłoszenia prasowe. Innym rodzajem pozyskiwania był dobór wewnętrzny w firmie, nie korzystano natomiast z pomocy agencji pracy tymczasowej.

Zdecydowana większość respondentów pozytywnie oceniła dostępność menedżerów i robotników/pracowników administracyjnych. Największe problemy dotyczyły dostępności inżynierów. Jedyne 29% ankietowanych przedsiębiorstw pozytywnie oceniło możliwość ich pozyskania w rejonie działania stref ekonomicznie uprzywilejowanych.

W stosunku do władz samorządu lokalnego wśród przedsiębiorców dominowały oczekiwania całkowitego zniesienia podatku od nieruchomości, większych zwolnień podatkowych bądź poprawy infrastruktury technicznej. Wśród oczekiwań firm prowadzących działalność gospodarczą w specjalnych strefach ekonomicznych w stosunku do zarządzających strefami dominowały związane z doradztwem prawnym i podatkowym oraz pomocą w załatwianiu spraw formalnych. Reszta wskazań

dotyczyła głównie poprawy infrastruktury technicznej, lepszej współpracy, większych zwolnień podatkowych, poszerzenia obszaru podstref, zmniejszenia kosztów administrowania, pomocy w pozyskiwaniu pracowników oraz troski o środowisko naturalne.

Podsumowując przeprowadzone badanie ankietowe, można stwierdzić, iż tylko nieprzerwany dialog pomiędzy przedsiębiorcami, zarządzającymi strefami, władzami samorządu lokalnego oraz Ministerstwem Gospodarki zapewni, że ten instrument polityki regionalnej, jakim są w tej chwili specjalne strefy ekonomiczne, pozostanie kluczowym elementem wspierającym inwestycje, innowacje i regiony w kraju.

Literatura

- Bazydło A., Smętkowski M., *Specjalne strefy ekonomiczne – światowe zróżnicowanie instrumentu*, [w:] E. Kryńska (red.), *Polskie specjalne strefy ekonomiczne – zamierzenia i efekty*, Wydawnictwo Naukowe Scholar, Warszawa 2000.
- Kolczyński M., Wojtasik W. (red.), *Innowacyjne i społeczne oddziaływanie specjalnych stref ekonomicznych i klastrów w Polsce*, Towarzystwo Inicjatyw Naukowych, Katowice 2010.
- Lizińska W., Kisiel R., *Specjalne strefy ekonomiczne jako instrument polityki regionalnej na przykładzie Warmińsko-Mazurskiej Specjalnej Strefy Ekonomicznej*, Wydawnictwo Uniwersytetu Warmińsko-Mazurskiego w Olsztynie, Olsztyn 2008.
- Specjalne strefy ekonomiczne. Edycja 2008 rok*, raport KPMG, KPMG w Polsce.
- Ustawa z dnia 20 października 1994 r. o specjalnych strefach ekonomicznych, DzU 1994, nr 123, poz. 600, tekst jednolity: DzU 2007, nr 42, poz. 274 z późn. zm.
- Waligórski M., *Administracyjnoprawna reglamentacja działalności gospodarczej w tzw. specjalnych strefach ekonomicznych*, „Studia Prawnicze” 1997, nr 2.
- Zdyb M., *Publiczne prawo gospodarcze*, Zakamycze, Kraków 1997.

SPECIAL ECONOMIC ZONES IN LOWER SILESIA AS A BUSINESS PLACE IN THE LIGHT OF ASSESSMENTS OF ENTREPRENEURS – RESULTS OF EMPIRICAL RESEARCH

Summary: The political transformation of Polish economy had significant influence on the targets and methods of shaping socio-economic sphere of the state. One of the basic issues, which solution was of key importance in economic policy of the state, was the phenomenon of increasing polarization both in the regional and state dimension. Special economic zones were among different elements of the regional policy which was conducted on the national level. However, the effectiveness of the instrument is difficult to assess and it is strongly affected by changeable law regulations and economic fluctuations. The paper offers an analysis the phenomenon of special economic zones, conducted from the perspective of entrepreneurs operating in Special Economic Zone for Medium Business of Kamienna Góra, Special Economic Zone of Legnica and Special Economic Zone “INVEST-PARK” of Wałbrzych.

Keywords: special economic zone, human resources in special economic zone, infrastructure in special economic zone, the benefits and problems in functioning of special economic zone, future of special economic zone.