

# WIADOMOŚCI UCZELNIANE

(234) wrzesień 2012 r.

ISSN 1427-809X pismo informacyjne Politechniki Opolskiej



## *Vademecum studenta Politechniki Opolskiej*

*na studiach poczuć się jak  
ryba w wodzie*





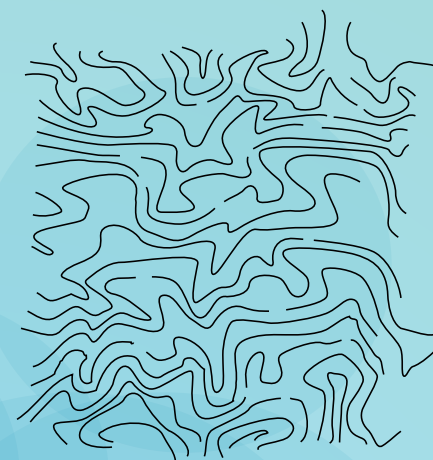


### Galeria 2 strona

Na 2 stronie Wiadomości Uczelnianych i w witrynie [www.galeria2strona.po.opole.pl](http://www.galeria2strona.po.opole.pl), mieści się „Galeria 2 strona”, której ideą jest prezentacja twórczości pracowników i studentów naszej uczelni, czyli „drugiej strony” ich codziennej działalności. Fotografie, rysunki, grafiki itp. „galerników”, obok codziennych odwiedzin na stronie doczekały się także wielu wystaw (m.in. podczas Opolskich Festiwali Nauki, czy - trzykrotnie - w centrum miasta) i wydawnictw (m.in. kalendarz 2010), ich stała ekspozycja w Łączniku towarzyszy też wszystkim wydarzeniom akademickim i cieszy oko przy okazji codziennych zajęć. Być może nie myśleliście nigdy o zaprezentowaniu swojej twórczości szerszemu gronu...

...ale z drugiej strony – czemu nie?

Czekamy na Wasze prace pod adresem: [galeria2strona@po.opole.pl](mailto:galeria2strona@po.opole.pl)



# Studenci mają u nas dobrą prasę

Drodzy Pierwszacy!

Wstępując w stan zakowski dołączacie do grona czytelników Wiadomości Uczelnianych - bezpłatnego pisma informacyjnego Politechniki Opolskiej, które - traktując o wszystkich ważnych sprawach środowiska akademickiego, jest adresowane także do jego najmilszej części: Was, studentów. Wiadomości ukazują się co miesiąc, znajdziecie je w akademikach, COS-ie, na portierniach obiektów uczelni oraz w bibliotece. Z wersją elektroniczną możecie się zapoznać na stronie [www.wu.po.opole.pl](http://www.wu.po.opole.pl).

Kilka razy w roku przygotowujemy także numery specjalne, z pewnością sami się przekonacie ile ważnych wydarzeń akademickich potrzebuje oddzielnej, medialnej oprawy. Jednym z nich jest Wasze pojawienie się na politechnice, dlatego właśnie trzymacie w rękach jeden z takich numerów, w całości poświęcony wyzwaniom pierwszego roku.

Wśród stałych rubryk, obok Wywiadu z... Wieści z wydziałów i wspomianej już Galerii 2 strona - ważne miejsce zajmują Sprawy studenckie, gdzie przeczytacie o wszystkim, co dotyczy Waszego toku studiów, zainteresowań i życia. Zachęcamy do lektury, nie tylko poniższego wyboru najważniejszych informacji o studiowaniu, ale wszystkich Wiadomości.

A może chcielibyście stać się ich bohaterami?

Redakcja



W konkursie na najciekawszą okładkę zorganizowanym przez Redakcję z okazji wydania 200 numeru Wiadomości Uczelnianych, ta ze studentami zdeklarowała 199 pozostałych.



## BEZ KOLEJEK I STRESU


Centrum Obsługi Studenta utworzone z początkiem roku akademickiego 2009/2010, ma już za sobą trzy lata wyężonej i efektywnej pracy. Jednostka zajmuje się pełną obsługą dokumentacji studenckiej podczas trwania studiów, przyznawaniem pomocy materialnej oraz miejsc w domach studenta. Zakres działania Centrum nie kończy się jedynie na wyznaczonych zadaniach. Pracownicy chętnie służą pomocą w rozwiązywaniu wielu studenckich problemów. Pomoc taka jest najbardziej potrzebna kandydatom na studia pragnącym rozpocząć edukację na naszej uczelni, a także studentom pierwszego roku.

Pracownicy dostępni są dla studentów od poniedziałku do piątku w godzinach od 10 do 14, a także we wszystkie soboty zjazdowe od 9 do 14.

Dzięki ujednoczeniu i uproszczeniu procedur oraz przyjęciu zasady „wszyscy obsługują wszystkich” udało się przyspieszyć i usprawnić obsługę studentów, co pozwoliło na pozbycie się długich kolejek - bolączkę tradycyjnych dziekanatów.

Zatrudnienie w Centrum informatyków przyspieszyło komunikację ze studentami za pomocą strony internetowej, z której studenci mają możliwość zapoznania się z ważnymi informacjami lub pobrania druków i wzorów podań. Jednocześnie na końcowym etapie jest wdrożenie systemu informatycznego, który umożliwi studentom i pracownikom łatwiejszy wgląd do informacji dostępnych dla poszczególnych grup lub indywidualnych osób. Kontakt ze studentami utrzymywany również jest poprzez starostów grup, z którymi pracownicy Centrum odbywają regularne spotkania. W

trakcie takich spotkań następuje przekazanie informacji studentom na temat podejmowanych przez Centrum Obsługi Studenta przedsięwzięć odnoszących się bezpośrednio do studentów. Poprzez starostów są zbierane uwagi płynące od studentów, dotyczące spraw związanych z przebiegiem studiów. Wszystkie sugestie są wnikliwie analizowane w celu doskonalenia funkcjonowania Centrum.

 dr inż. Marek Węgrzyn  
Dyrektor Centrum Obsługi Studenta



## DZIAŁ KSZTAŁCENIA

Dział Kształcenia mieści się przy ul. Mikołajczyka 5 w Opolu, pok. 203E, 204E, 207E (II piętro); tel. 77 449 8331. Kierownikiem działu jest mgr **Elżbieta Harazińska**.

Tok studiów normuje regulamin, który przedstawiamy na s. 14. Jego tekst jest również dostępny w Centrum Obsługi Studenta oraz na stronie internetowej

[www.po.opole.pl/zakladka:Student/](http://www.po.opole.pl/zakladka:Student/)

## STYPENDIA

Wszelkich wyjaśnień dotyczących pomocy materialnej udzielają pracownicy CENTRUM OBSŁUGI STUDENTA (w skrócie COS) mieszczącego się przy ul. Mikołajczyka 16 (budynek Łącznik) i tam należy składać wnioski o pomoc socjalną.

Studenci mogą ubiegać się o pomoc materialną w formie:

- ▶ stypendium socjalnego,
- ▶ stypendium specjalnego dla osób niepełnosprawnych
- ▶ stypendium rektora dla najlepszych studentów (lub doktorantów)
- ▶ zapomogi losowej

Wszystkie wymienione świadczenia będzie można otrzymać wyłącznie na jednym kierunku studiów i na jednej uczelni.

Wszystkie potrzebne druki oraz informacje znajdziecie w zakładce STUDENT na [www.po.opole.pl](http://www.po.opole.pl)

## DOMY STUDENTA

Sprawy dotyczące zamieszkania w domach studenta Politechniki Opolskiej podlegają kierownikowi Osiedla Akademickiego. Aktualnie w czterech domach studenckich Politechniki Opolskiej znajduje zakwaterowanie około 1200 studentów. Akademiki: Pryzma, Zygzak, Zaścianek znajdują się na terenie głównego kampusu przy ul. Mikołajczyka. Studenci mieszkają także w akademiku poza osiedlem, w Sokratesie przy ul. Małopolskiej 22.

Adresy, telefony i nazwiska kierowników poszczególnych akademików:

Dom Studenta **ZAŚCIANEK** – ul. Mikołajczyka 6, tel. 77 449 8537, kierownik DS mgr **Barbara Walkowiak** p. 23, tel. 77 449 8533  
Dom Studenta **ZYGZAK** – ul. Mikołajczyka 10, tel. 77 449 8536, kierownik DS mgr **Aleksandra Pustuła-Obłoz** p. 4, tel. 77 449 8535  
Dom Studenta **PRYZMA** – ul. Mikołajczyka 14, tel. 77 449 8532, kierownik DS. mgr **Danuta Gryf** p. 32, tel. 77 449 8531

Dom Studenta **SOKRATES** – ul. Małopolska 22, tel. 77 449 8887,

kierownik DS. mgr **Barbara Klonowska** p. 10, tel. 77 449 8886

### UWAGA

Studenci mieszkający w akademikach powinni pamiętać, że jest to również ich miejsce pracy i odpoczynku, wobec czego należy



akademiki przy ul. Mikołajczyka

stosować się do przepisów porządkowych, z którymi można się zapoznać na tablicy ogłoszeń w każdym Domu Studenta. W każdym DS działa Rada Mieszkańców. Wybory do niej odbędą się najprawdopodobniej w listopadzie (dokładny termin zostanie podany do ogólnej wiadomości). Podajemy zasady wyboru Rady Mieszkańców oraz jej kompetencje:

Radę mieszkańców wybiera się w ogólnych wyborach.

Z kandydowania do rady wyłączeni są studenci I i V roku studiów.

Czynne prawo wyborcze ma każdy student, mieszkający w DS.

Komisja Wyborcza powoływana jest przez organ uchwałodawczy Samorządu Studenckiego.

W skład komisji wyborczej nie mogą wchodzić kandydaci do wybieranej Rady Mieszkańców.

Tryb i termin wyborów ustala Komisja Wyborcza nie później niż do 15 listopada.

W wyborach musi wziąć udział ponad połowa mieszkańców DS-u, aby wynik wyborów można uznać za prawomocny.

Skrócenie kadencji w Radzie Mieszkańców następuje w przypadku:

- skreślenia z listy studentów
- zawieszenia w prawach studenta
- zrzeczenia się mandatu
- utraty miejsca w Domu Studenta

- naruszenie regulaminu mieszkańca Domu Studenta

Wszelkie decyzje Rady Mieszkańców muszą być zatwierdzone ponad połową głosów członków rady.

Powoływanie nowego członka rady następuje w podobny sposób jak wybór całej rady.

Decyzję Rady Mieszkańców – jeżeli jest niezgodna z prawem – może uchylić rektor.

## ORGANIZACJE STUDENCKIE

### Samorząd studencki

D.S. ZYGZAK ul. S. Mikołajczyka 10/1 tel. 77 449 8538, [www.samorzad.po.opole.pl](http://www.samorzad.po.opole.pl)

Samorząd Studencki Politechniki Opolskiej jest oficjalnym ciałem reprezentującym wszystkich studentów.

Głównym organem wykonawczym Samorządu jest Zarząd pod kierownictwem **Agnieszki Moczko** (WEAiI), która

jest jednocześnie członkiem Rady Studentów Parlamentu Studentów Rzeczypospolitej Polskiej. Organem uchwałodawczym Samorządu jest Parlament Studentów PO, w którego skład wchodzi po 3 osoby z poszczególnych wydziałów wybrane przez Rady Studenckie Wydziału, delegaci do Senatu PO, Przewodniczący Wydziałowych Rad Studenckich, przedstawiciel Rady Mieszkańców oraz przewodnicząca i jej dwóch zastępców **Dawid Grześniak** (WZ) i **Tomasz Czuchnicki** (WM)

Siedziba samorządu mieści się przy ul. S. Mikołajczyka 10/1 DS ZYGZAK, biuro czynne jest codziennie od 9:00 – 14:00, chociaż przedstawiciele Samorządu można w nim spotkać często w godzinach wieczornych.

Wszystkich studentów chcących uzyskać bliższe informacje na temat działalności samorządu lub chętnych do współpracy zapraszamy do biura w godzinach urzędowania lub pod nr tel. 77 449 8538, e-mail: [samorzad@po.opole.pl](mailto:samorzad@po.opole.pl).







Oprócz tych najważniejszych przedsięwzięć, Samorząd ma w zamyśle organizacje mniejszych imprez okolicznościowych, takich jak koncerty, dyskoteki, spotkania dyskusyjne, seanse filmowe oraz wiele innych.

Zarząd Samorządu:  
Przewodnicząca:  
**Agnieszka Moczko**  
(WEAiI),  
tel. 605 955 103

Samorząd Studencki w zakresie swoich uprawnień i obowiązków współuczestniczy w przyznawaniu stypendiów socjalnych, zapomóg losowych oraz miejsc w domach studenta. Zajmuje się opiniowaniem regulaminów oraz siatek zajęć. Podczas licznych konferencji przedstawiciele Samorządu reprezentują studentów PO w kraju np. podczas zjazdów Forum Uczelni Technicznych. Zajmuje się także organizacją wszelkich imprez kulturalnych, warsztatów oraz akcji charytatywnych, odbywających się w czasie roku akademickiego. Imprezą, która odbędzie się w najbliższym czasie, są planowane na koniec października Otrzęsiny, czyli chrzest studentów pierwszego roku, w grudniu zgodnie z tradycją podczas trwających tygodni „Kulturaliów” obok licznych warsztatów odbędzie się wieczór kabaretowy. Bezapelacyjnie, największą z imprez jakich organizacji podejmuje się Samorząd, jest Studencka Wiosna Kulturalna „Piastonia” — tydzień, na który czekają studenci wszystkich opolskich uczelni. W czasie Piastoniaków odbywa się szereg konkurencji i rywalizacji sportowych, żaknada, seanse kinowe, piknik motoryzacyjny, codzienne dyskoteki do białego rana oraz liczne koncerty największych gwiazd polskiej piosenki.

zastępca przewodniczącego:  
**Dawid Grześniak** (WZ)  
drugi zastępca przewodniczącego  
**Tomasz Czuchnicki** (WM)  
członkowie zarządu:  
**Joanna Chojnowska** (WWFIF)  
**Dawid Skupiński** (WM)  
**Marcin Gogulski** (WM)  
Sekretarz: **Barbara Chocholska**

**NZS - Niezależne Zrzeszenie Studentów Politechniki Opolskiej**  
NZS PO tworzą studenci Politechniki Opolskiej, chcący rozwijać swoje umiejętności i zdobywać cenne doświadczenie. Stowarzyszenie działa na rzecz studentów organizując m.in. liczne szkolenia jak również szereg wydarzeń o charakterze społecznym i kulturalnym. Głównymi projektami NZSu są: Drogowskazy Kariery, Ogólnopolski Konkurs Fotografii Studenckiej Pstrykaliada, Wampirjada, Studencki Nobel.  
Przewodniczącym NZS PO jest **Dawid Skupiński**. Kontakt: Biuro NZS - akademik Zygzak, pokój 4, ul. Mikołajczyka 10, 45-271 Opole, e-mail: nzs@po.opole.pl

Strona internetowa: [www.nzs.po.opole.pl](http://www.nzs.po.opole.pl)  
Kontakt do przewodniczącego:  
Dawid Skupiński  
skupinski.d@gmail.com  
tel. 667 720 847

## KOŁA NAUKOWE

**Na Wydziale Budownictwa:**  
• Circulus, Dewiator, Eko-Mat-Bud, Konstruktor, Roads & Bridges.



**Na Wydziale Ekonomii i Zarządzania:**  
• Akademickie Laboratorium Badań Europejskich, Arafin (Analiza-Rachunkowość-Finanse), Ius Publicum, Młodych Europejczyków, Pracownia Badań nad Kulturą

**Na Wydziale Elektrotechniki, Automatyki i Informatyki:**  
• Eledyn, Grupa Net PO, InFormat, Infovolt, Mikroprocek, Nano, Omnikron, Pixel, Spectrum, Team Beat

**Na Wydziale Inżynierii Produkcji i Logistyki:**  
• Expert, Koło Naukowe Logistyki LogPoint

**Na Wydziale Mechanicznym:**  
• Ekoinżynier, Enerdzajzer, Grupa Innowacyjnego Wsparcia Przedsiębiorstw, Klakson, Kontener, Kociołek, ProCAEnt, Skruber, Technolog, Żubr

**Na Wydziale Wychowania Fizycznego i Fizjoterapii**  
• Akton, Bio-Top, Globtroter, Pedeutes, Viator

Ponadto na uczelni działają:  
• Orkiestra Politechniki Opolskiej – dyrygent **Przemysław Ślusarczyk**  
• Chór Akademicki Politechniki Opolskiej – dyrygent **Ludmiła Wocial-Zawadzka**  
• Studenckie Studio Radiowe Emiter, którego ramówka zachęca takimi audycjami jak Terapia trabantem, czy Elektroliza. Radio tworzą studenci politechniki i uniwersytetu.  
• Dyskusyjny Klub Filmowy „Kontrast”, zrzeszający miłośników sztuki filmowej.



„Studiuj, by grać z pasją - otwarty nabór do Orkiestry Politechniki Opolskiej na sezon 2012/2013 (nie tylko dla studentów Politechniki Opolskiej!)

Zapraszamy bardzo serdecznie wszystkich chętnych do naszej dynamicznie rozwijają-

cej się Orkiestry Politechniki Opolskiej (OPO)! Jeśli chcesz grać i rozwijać swoją pasję to ta propozycja jest DLA CIEBIE!

Zapraszamy studentów z uczelni i spoza Politechniki Opolskiej, uczniów szkół średnich i osoby pracujące. Poszukujemy muzyków grających na wszystkich instrumentach dętych, gitarzystów (gitarra elektryczna i basowa), perkusistów. Graj na innym instrumencie napisz również!

Zapewniamy atrakcyjny materiał nutowy.

Ale to nie wszystko - orkiestra posiada własną salę prób a zarazem pomieszczenie do indywidualnego ćwiczenia dla członków zespołu. Dyrygentem jest Przemysław Ślusarczyk - osoba z wieloletnim doświadczeniem dyrygenckim, kompozytorskim i managerskim.

Orkiestra występowała m.in. w Gdyni, Krakowie, i Gliwicach, koncertuje także w ramach „Kolej na orkiestrę czyli opolski ekspres dęty” i cyklu koncertów „Muzyczne Impresje” i nowym projekcie „Z orkiestrą po Odrze”. Co roku muzycy uczestniczą w dwóch edycjach Warsztatów Muzycznych (jesień / wiosna).

Zespół dokonał inauguracji i stale występuje także w ramach cyklu koncertów „Muzyczne Impresje” w województwie opolskim od 2007 roku a w tym roku roz-



pocznie V edycję. Uczestniczy w akcji „Kolej na orkiestrę czyli opolski ekspres dęty”. Orkiestra stale uczestniczy w „Warsztatach Muzycznych”.

**zadzwoń:**  
887 725 725  
889 594 594

**zobacz:**  
[www.opo.art.pl](http://www.opo.art.pl)



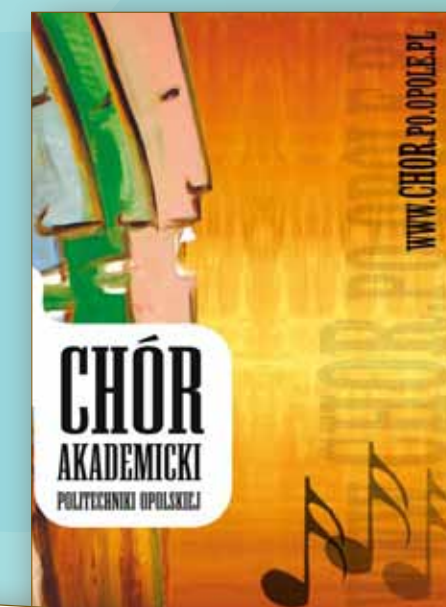
Ekspres dęty na stacji w Bukowie



Orkiestra na Odrze



Założa Radia Emiter



Chór i Zakopower

Chór Akademicki Politechniki Opolskiej nie tylko „obśpiewuje” kolejne odsłony w Opolskiej Alei Gwiazd, ale i przez cały rok jest rozchwytywany jak świeże bułeczki...



D. Skupiński, B. Chocholska, A. Moczko



## ZDROWIE

Opieka realizowana na rzecz studentów w ramach umów w rodzaju podstawowa opieka zdrowotna — informacja przygotowana przez **Narodowy Fundusz Zdrowia**

Każdy ubezpieczony ma prawo wyboru lekarza, pielęgniarki i położnej podstawowej opieki zdrowotnej spośród tych, którzy mają podpisaną umowę z Narodowym Funduszem Zdrowia. Wystarczy tylko wypełnić deklarację, która jest dostępna u świadczeniodawców. Lekarza, pielęgniarkę i położną można zmienić 2 razy w roku bezpłatnie. Wybrany lekarz, pielęgniarka i położna podstawowej opieki zdrowotnej zapewniają opiekę medyczną w przychodni, gabinecie, szkole oraz domu podopiecznego.

Z wyłączeniem sobót, niedziel i innych dni ustawowo wolnych od pracy pomoc od wybranego lekarza, pielęgniarki czy położnej uzyskamy od poniedziałku do piątku w godzinach 8.00-18.00. Poza wymienionymi godzinami możemy liczyć na pomoc w ramach tzw. nocnej i świątecznej opieki medycznej która jest zapewniona po godz. 18.00 w dni powszednie, a przez całą dobę w soboty, niedziele, święta oraz dni ustawowo wolne od pracy.

Świadczenia z zakresu nocnej i świątecznej opieki medycznej mają charakter świadczeń niezbędnie koniecznych, które ubezpieczony może uzyskać w sytuacji nagłego zachorowania. Świadczeniobiorca nie jest przypisany do określonego obszaru zabezpieczenia świadczeń nocnej i świątecznej opieki medycznej, może korzystać ze świadczeń, u każdego świadczeniodawcy realizującego świadczenia w przedmiotowym zakresie. Informacje o tym gdzie można skorzystać z pomocy w ramach nagłego zachorowania umieszczone są w każdej przychodni POZ.

Wykaz świadczeniodawców realizujących świadczenia w podstawowej opiece zdrowotnej na terenie miasta Opola:

- 116 Szpital Wojskowy SP ZOZ, ul. Wróblewskiego 46, tel. 452 58 25, 449 61 15, 449 51 29
- SP ZOZ „Centrum”, ul. Kościuszki 2, tel. 402 03 00
- SP ZOZ „Śródmieście”, ul. Waryńskiego 30, tel. 441 20 70 do 71
- SP ZOZ „Zaodrże”, ul. Licealna 18, tel. 474 30 87, 474 46 92
- Samodzielny Publiczny Zakład Opieki Zdrowotnej Ministerstwa Spraw Wewnętrznych w Opolu, ul. Krakowska 44, tel. 401 11 70

- MEDICUS w Opolu, ul. Mickiewicza 1 i Plac Piłsudskiego 5 tel. 442 70 10, 441 32 34
- Przychodnia Rehabilitacyjna Spółki „Odnowa” Sp. z o.o., ul. Koraszewskiego 8–16, tel. 453 64 81,
- ZOZ „Zdrowie”, ul. Oświęcimska 121, tel. 456 27 17
- NZOZ „Biomed”, ul. Jagiellonów 86, tel. 454 39 45,
- LUX MED Sp. z o.o. z siedzibą w Warszawie - Niepubliczny Zakład Opieki Zdrowotnej Poradnia Medycyny Rodzinnej, ul. Fieldorfa 2, tel. 455 51 07, 455 56 67, 457 64 45, 457 62 20
- NZOZ „Malinka”, ul. Szarych Szeregów 72, tel. 455 97 65, 455 97 99
- NZOZ „Vita”, Okos, Hordoby - Hordyńska ul. Baszego 9a, tel. 456 37 74
- Grupowa Praktyka Lekarska „Polimed”, ul. Armii Krajowej 7, tel. 451 20 65



OPTIMA MEDYCYNĄ SA,  
ul. Dambonia 171  
tel 436 86 88

Ponadto świadczenia pielęgniarki i położnej POZ realizują:

- NZOZ Caritas ( świadczenia pielęgniarki POZ - środowiskowej) ul. Szpitalna 5a tel. 453 12 41
- NZOZ „Zdrowa Rodzina” s.c. ( świadczenia położnej POZ) ul. Krapkowicka 10a tel 455 53 54

## BIBLIOTEKA GŁÓWNA

ul. gen. K. Sosnkowskiego 31 (I piętro)  
45-272 Opole, e-mail: bg@po.opole.pl  
sekretariat p. 118, tel. 77 449 86 95

- dyrektor biblioteki – dr inż. **Elżbieta Czerwińska**, p. 119, tel. 77 449 87 03
- z-ca dyrektora – mgr **Anna Jańczyk**, p. 117 tel. 77 449 86 98

**Oddział Informacji Naukowej BG** udziela wszelkich porad i informacji bibliotecznych, bibliograficznych i faktograficznych od poniedziałku do piątku w godz.: 8.00–14.45, tel. 77 449 86 97

**Wypożyczalnia BG** czynna: od poniedziałku do piątku w godz. 8.30–17.45, w soboty w godz. 8.30–14.30, tel. 77 449 86 92.

Istnieje możliwość zamawiania książek ze strony internetowej biblioteki: [www.bg.po.opole.pl](http://www.bg.po.opole.pl)

**Czytelnia BG**, czynna: od poniedziałku do piątku w godz. 8.30–18.45, w soboty w godz. 8.30–14.30, tel. 77 449 86 91.

**Czytelnia Wydziału Mechanicznego**  
ul. Mikołajczyka 5, p. 112B, tel. 77 449 88 20  
czynna: od poniedziałku do piątku w godz. 8.30–17.45, w soboty zjazdowe od 8.30–14.30.

**Biblioteka Wydziału Budownictwa**  
ul. Katowicka 48, p. 106, tel. 77 449 85 83  
czynna: od poniedziałku do piątku w godz. 8.30–17.45, w soboty zjazdowe od 8.30–14.30.

**Biblioteka Wydziału Wychowania Fizycznego i Fizjoterapii**  
ul. Prószkowska 76, budynek 9a - hala sportowa, p. 02, tel. 77 449 83 14, 77 449 83 15  
czynna: od poniedziałku do piątku w godz. 8.30–17.45, w soboty zjazdowe od 8.30–14.30.

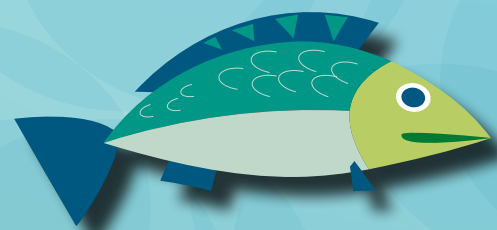
**Biblioteka Wydziału Ekonomii i Zarządzania**  
ul. Luboszycka 7, p. 204 - 206, tel. 77 449 87 55  
czynna: od poniedziałku do piątku w godz. 8.30–17.45, w soboty zjazdowe od 8.30–14.30.

Biblioteka udostępnia swoim użytkownikom komputerowe stanowiska multimedialne we wszystkich czytelniach.

Dysponuje również stanowiskami dla osób z dysfunkcją wzroku.

Szczegółowe informacje o bibliotece i jej agendach zamieszczone są na stronie internetowej

<http://www.bg.po.opole.pl>



## O STUDIOWANIU ZA GRANICĄ I WSPÓŁPRACY MIĘDZYNARODOWEJ

**EDUKACYJNE PROGRAMY EUROPEJSKIE.**  
Ciekawych świata czeka na Politechnice Opolskiej ciekawe wyzwanie — wyjazd na studia na okres jednego lub dwóch semestrów do jednej z ponad 130 zagranicznych uczelni partnerskich naszej Uczelni, w ramach programu Erasmus „Uczenie się przez całe życie” 2007–2013. Patron programu — renesansowy filozof i pedagog Erazm z Rotterdamu propagował serdeczność i wyzbycie się surowości w kształceniu młodych ludzi. Idea przyjaznej edukacji znajduje więc w programie doskonale



*Studenci z Portugalii. Dla nich to Opole jest egzotycznym miastem!*

odzwierciedlenie – „erazmusi” mają szansę na poznanie kultury krajów europejskich oraz skorzystanie z bogatej oferty dydaktycznej i kulturalnej. Czas pobytu za granicą wliczany jest w okres studiów. Uczestnicy programu Erasmus nie tracą statusu studenta na uczelni macierzystej i tym samym zachowują prawa do pobierania do stypendium socjalnego, stypendium naukowego czy kredytu studenckiego. Student programu Erasmus nie wnosi opłat za studia w uczelni zagranicznej, a uzyskane stypendium Erasmus, pozwala na pokrycie dodatkowych kosztów związanych z pobytem za granicą. Wyjazd realizowany jest z zastosowaniem systemu akumulacji i transferu punktów kredytowych ECTS (European Credit Transfer and Accumulation System), do którego dostosowane są programy studiów na wszystkich kierunkach Politechniki Opolskiej.

Studenci Politechniki mają możliwość uczestnictwa w międzynarodowych Programach Intensywnych (Intensive Programmes) tj. krótkich kursach dydaktycznych realizowanych we współpracy z europejskimi uczelniami partnerskimi Politechniki. Uczestnictwo w kursach jest okazją do niestandardowego poszerzenia wiedzy tematycznej w międzynarodowym środowisku. W roku akademickim 2012/13

Katedra Architektury Wydziału Budownictwa będzie realizować projekt 'HERCULES - Let's Exchange HERitage of our CULTure – Drawing as Communication Tool of Students of Architecture/Engineers from European Universities.'

### PRAKTYKI I STAŻE.

Po przyjeździe z zagranicy jest czas by długo i barwnie opowiadać o potworze z jeziora Loch Ness, pradawnym języku Celtów czy wycieczce do destylarni whisky. Przyszłego pracodawcę najbardziej zainteresuje jednak zdobyte doświadczenie zawodowe. Politechnika Opolska umożliwia dostęp do europejskich i światowych programów stypendialnych. W ramach programu Erasmus studenci Politechniki Opolskiej mają możliwość odbycia praktyki w przedsiębiorstwie lub instytucji zagranicznej, które współpracują z naszą Uczelnią. Praktykantki także otrzymują grant na pokrycie części kosztów związanych z pobytem za granicą.

### PROGRAM MENTOR.

Na Politechnice Opolskiej rocznie kształcą się prawie 200 studentów z zagranicy. Studenci naszej uczelni mają możliwość uczestniczenia w programie MENTOR, którego celem jest pomoc studentom studiującym na Politechnice w ramach programu Erasmus oraz integracja międzynarodowego środowiska studenckiego. Program jest doskonałą okazją do zawarcia światowych przyjaźni, podskolenia znajomości języków obcych, poprawy umiejętności organizacyjnych i przede wszystkim wspaniałej zabawy.

### WSPÓLNE STUDIA MIĘDZYNARODOWE.

Wydział Ekonomii i Zarządzania Politechniki Opolskiej prowadzi wspólne studia z włoską uczelnią Università degli Studi del Piemonte Orientale "Amedeo Avogadro", dzięki czemu studenci kierunku europeistyka mają możliwość otrzymania jednocześnie dyplomu ukończenia studiów magisterskich uczelni włoskiej. W najbliższej przyszłości przygotowywany jest program wspólnych studiów na Wydziale Wychowania Fizycznego i Fizjoterapii prowadzonych przy współpracy portugalską uczelnią Instituto Politécnico de Bragança.

### MIĘDZYNARODOWE SZKOŁY LETNIE.

Od 2008 Politechnika Opolska współpracuje z Illinois State University - najstarszym uniwersytetem stanowym w Stanach Zjednoczonych. Efektem współpracy jest m.in. organizowana corocznie Polsko-Amerykańska Szkoła Letnia dla studentów kształcących się na kierunkach wychowania fizycznego i fizjoterapii.

### STUDIA W JĘZYKU ANGIELSKIM.

Politechnika Opolska jest jedną z dwóch uczelni wyższych w Polsce prowadzących stu-

dia magisterskie na kierunku fizjoterapia w języku angielskim. Dzięki tej unikatowej ofercie pragniemy pozyskać studentów z nie tylko z Europy, ale i z całego świata.

### WSPÓLRACA Z PAŃSTWEM ŚRODKA, CZYLI OBCOWANIE Z KULTURĄ CHIŃ.

Opolski Instytut Konfucjusza zajmuje się promocją chińskiej kultury i nauczaniem języka chińskiego. Studenci Politechniki mogą kształcić swoje umiejętności na kursach prowadzonych przez profesjonalnych lektorów oraz w trakcie pobytu na stypendium w Chinach. Więcej informacji: Centrum Współpracy Polska-Chiny - Instytut Konfucjusza ul. Prószkowska 76, 45-758 Opole II Kampus PO, bud. 5 tel.: 77 4000 561 [www.instytutkonfucjusza.po.opole.pl](http://www.instytutkonfucjusza.po.opole.pl)

Uczestnictwo w programach wymiany studenckiej, praktykach i stypendiach zagranicznych, kursach intensywnych czy międzynarodowych szkołach letnich okazują się często prawdziwą przygodą i niezwykle wartościowym doświadczeniem. Studenci potwierdzają, że korzystając z szansy wyjazdu za granicę i przebywając w międzynarodowym towarzystwie zdobyli cenną wiedzę oraz nabrali pewności siebie i odwagi w podejmowaniu kolejnych wyzwań.

Dodatkowe informacje można uzyskać w Dziale Współpracy Międzynarodowej oraz Biurze ds. Organizacji Międzynarodowych Ścieżek Kształcenia.

Dział Współpracy Międzynarodowej  
ul. Mikołajczyka 5, 45 - 271 Opole  
pok. A-204, A-205 i A-206

[www.dwm.po.opole.pl](http://www.dwm.po.opole.pl), [www.iro.po.opole.pl](http://www.iro.po.opole.pl)  
Kierownik – mgr **Piotr Kokorcak**  
[p.kokorcak@po.opole.pl](mailto:p.kokorcak@po.opole.pl)

Koordynator Uczelniany Programu Erasmus – mgr inż. **Elżbieta Cieślak** [e.cieslak@po.opole.pl](mailto:e.cieslak@po.opole.pl)

Doradca ds. Programu Erasmus – mgr Anna Witelus [a.witelus@po.opole.pl](mailto:a.witelus@po.opole.pl)

Doradca ds. Programu Erasmus - mgr **Małgorzata Nowicka-Zajac** [m.nowicka@po.opole.pl](mailto:m.nowicka@po.opole.pl)

Doradca ds. Programu Erasmus – mgr **Joanna Drozd** [j.drozd@po.opole.pl](mailto:j.drozd@po.opole.pl)

Biuro ds. Organizacji Międzynarodowych Ścieżek Kształcenia

ul. Mikołajczyka 5, 45 - 271 Opole  
pok. A-209

Kierownik – dr inż. **Joanna Boguniewicz-Zablocka** [j.boguniewicz-zablocka@po.opole.pl](mailto:j.boguniewicz-zablocka@po.opole.pl)  
oraz [admission@po.opole.pl](mailto:admission@po.opole.pl)



## WŁADZE UCZELNI

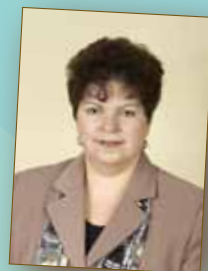
Biuro rektora Politechniki Opolskiej mieści się przy ul. Prószkowskiej 76, bud. 7, 45-758 Opole,

- ▶ rektor – prof. dr hab. inż. **Marek Tukiendorf** biuro rektora – p. 109, tel.: 77 449 8220
- ▶ prorektor ds. dydaktyki – dr hab. inż. **Krzysztof Macek-Kamińska**, prof. PO biuro prorektora – p. 118, tel.: 77 449 8221
- ▶ prorektor ds. nauki – prof. dr hab. inż. **Janusz Pospolita** biuro prorektora – p. 118, tel.: 77 449 8222
- ▶ prorektor ds. współpracy i rozwoju – dr hab. **Krzysztof Malik**, prof. PO biuro prorektora – p. 118, tel.: 77 449 8223



K. Malik, K. Macek-Kamińska, M. Tukiendorf, J. Pospolita,

- ▶ kanclerz – mgr **Barbara Hetmańska**, tel.: 77 449 8224
- ▶ zastępca kanclerza mgr inż. **Piotr Rajfur**,
- ▶ kwestor – mgr **Teresa Białowas-Woźniak**, tel.: 77 449 8181



B. Hetmańska



T. Białowas-Woźniak

## WŁADZE WYDZIAŁÓW

### WYDZIAŁ BUDOWNICTWA

- ul. Katowicka 48, 45-061 Opole, tel. 77 449 8541
- dziekan – prof. dr hab. **Stefania Grzeszczyk**
  - prodziekan ds. dydaktyki – dr inż. **Józef M. Gigel**
  - prodziekan ds. nauki – prof. dr hab. inż. **Zbigniew Zembaty**
  - prodziekan ds. współpracy i rozwoju – dr inż. **Wiesław Baran**



Z. Zembaty, J. Gigel, S. Grzeszczyk, W. Baran,

### WYDZIAŁ EKONOMII I ZARZĄDZANIA

ul. Waryńskiego 4, 45-047 Opole, tel. 77 449 8800



Ł. Dymek, M. Adamska, J. Foltys, G. Jyż

- dziekan – dr hab. inż. **Joachim Foltys**, prof. PO
- prodziekan ds. nauki – dr hab. **Gabriela Jyż**, prof. PO
- prodziekan ds. współpracy i rozwoju – dr inż. **Łukasz Dymek**
- prodziekan ds. dydaktyki – dr inż. **Małgorzata Adamska**

### WYDZIAŁ ELEKTROTECHNIKI, AUTOMATYKI I INFORMATYKI

ul. K. Sosnkowskiego 31 (budynek Lipsk), 45-272 Opole, tel. 77 449 8699



A. Cichoń, M. Łukaniszyn, B. Grochowicz, J. Sadecki

- dziekan – prof. dr hab. inż. **Marian Łukaniszyn**
- prodziekan ds. nauki – dr hab. inż. **Jan Sadecki**, prof. PO
- prodziekan ds. dydaktyki – dr inż. **Barbara Grochowicz**
- prodziekan ds. współpracy i rozwoju – dr hab. inż. **Andrzej Cichoń**, prof. PO Akademia CISCO
- kierownik mgr inż. **Władysław Perzanowski**

### WYDZIAŁ INŻYNIERII PRODUKCJI I LOGISTYKI

ul. Sosnkowskiego 31, 45-272 Opole, tel. 77 449 8666



S. Zator, A. Stanik-Besler, W. Skomudek, A. Żurawska

- dziekan – dr hab. inż. **Waldemar Skomudek** prof. PO
- prodziekan ds. dydaktyki – dr **Anida Stanik-Besler**
- prodziekan ds. nauki – dr hab. inż. **Sławomir Zator**, prof. PO
- prodziekan ds. współpracy i rozwoju – dr **Aleksandra Żurawska**

### WYDZIAŁ MECHANICZNY

ul. S. Mikołajczyka 5, 45-271, Opole, tel. 77 449 8519



T. Łagoda, A. Król, A. Niestony, K. Czernek

- dziekan – prof. dr hab. inż. **Tadeusz Łagoda**
- prodziekan ds. nauki – dr hab. inż. **Adam Niestony**, prof. PO
- prodziekan ds. dydaktyki – dr inż. **Krzystian Czernek**
- prodziekan ds. współpracy i rozwoju – dr inż. **Anna Król**

### WYDZIAŁ WYCHOWANIA FIZYCZNEGO I FIZJOTERAPII

ul. Prószkowska 76, bud. 9 45-758 Opole, tel. 77 449 8245



M. Kuczyński, B. Graczykowska, Z. Borysiuk, D. Nawarecki,

- dziekan – dr hab. **Zbigniew Borysiuk**, prof. PO
- prodziekan ds. nauki – dr hab. **Michał Kuczyński**, prof. PO
- prodziekan ds. dydaktyki – dr **Bogusława Graczykowska**
- prodziekan ds. współpracy i rozwoju – dr **Dariusz Nawarecki**

### STUDIUM JĘZYKÓW OBCYCH

45-758 Opole, ul. Prószkowska 76, bud. 6, tel. 77 449 8137

Kierownikiem studium jest mgr **Grażyna Redlich**

Studium prowadzi lektoraty dla studentów wszystkich kierunków z języków: angielskiego (język obowiązkowy), francuskiego, hiszpańskiego, niemieckiego, rosyjskiego, włoskiego i chińskiego.

## DUSZPASTERSTWA

Uzupełnieniem wademekum dla studenta będzie krótka informacja o działających w mieście duszpasterstwach akademickich.

### ▶ DA Resurrexit (DAR) GDZIE NAS SZUKAĆ?

Główną siedzibą DA Resurrexit (DAR) są salki pod kościołem seminaryjnym w Opolu (ul. Drzymały 1). Drugim miejscem, w którym można spotkać duszpasterzy i studentów związanych z DAR, jest parafia Przemienienia Pańskiego (ul. Grota Roweckiego 3, obok sklepu Media Markt, ok. 5 min. drogi od akademików politechniki).

### TYDZIEŃ W DUSZPASTERSTWIE

Tydzień w DA rozpoczyna niedzielna Msza św. akademicka w par. Przemienienia Pańskiego o godz. 18.30. Od poniedziałku do środy Msze św. odbywają się o godz. 19.00 w kaplicy bł. Jana Pawła II w DAR (ul. Drzymały 1). W czwartek Msza św. o godz. 19.30 w kaplicy przy kościele Przemienienia Pańskiego.

W poniedziałek po Mszy św. (o 19.00) studencka kolacja. Czasem naszą wspólną kolacją ubogaca spotkanie z ciekawymi gośćmi.

Damsko - męski wtorek czyli: I i III wtorek miesiąca spotkania formacyjne w oddzielnych grupach dla dziewczyn i chłopaków. II i IV wtorek miesiąca, to dni, w które chcemy wspólnie wybrać się na kręgle, basen, w zimie na lodowisko, albo pograć w gry planszowe, czy też wspólnie obejrzeć film.

W środę spotyka się Akademicka Wspólnota Odnowy w Duchu Świętym, a także „Schola Dominikańska DARu”. Wielbiciele piłki nożnej mogą także zagrać z ekipą na Sali Wyższego Seminarium Duchownego,

która tego wieczoru jest zarezerwowana dla naszych studentów (informacje u ks. Marcina).

W czwartek (parafia Przemienienia Pańskiego) - tzw. „Kij w mrowisko”, czyli spotkanie dyskusyjne, na którym nie boimy się „trudnych” tematów.

W piątki co dwa tygodnie (na Drzymały): spotkanie Ruchu Czystych Serc (RCS).

### DAR NA RADIOWEJ FALI

W czwartkowy, późny wieczór, ekipa DAR łąduje w studiu Radia PLUS i prowadzi interaktywną audycję dla studentów (i nie tylko): Nocne Rozmowy na PLUS. Można jej słuchać na 107.9 FM, jak również w Internecie na: [www.plus.opole.pl](http://www.plus.opole.pl) i [www.radioemiter.pl](http://www.radioemiter.pl)

### ADAM, CZYLI AKADEMIA DAMSKO - MĘSKA

Dwa razy w semestrze DAR zaprasza wszystkich studentów na spotkanie Akademii Damsko - Męskiej. Zawsze odbywa się ono w Sali A Łącznika Politechniki Opolskiej, (ul. Mikołajczyka 16).

Każde spotkanie prowadzi gość specjalny, który w godzinnym wykładzie porusza tematykę związaną z relacjami damsko - męskimi. Po wykładzie czas na pytania i dyskusję.

Do tej pory gościliśmy już m.in. Jacka Pulikowskiego, Michała Piekare, Emilię Lichtenberg - Kokoszkę.

### WYJAZDY DAR

DAR to także wspólne wyjazdy: tak w ciągu roku akademickiego jak też w czasie wakacji. W nowym roku planujemy weekendowy wyjazd w Beskidy (październik 2012), wyjazd weekendowy na narty (styczeń 2013), a potem wyjazd na narty w Alpy (luty 2013) i wyjazd na długi weekend (kwiecień / maj 2013). Staramy się, by te wyjazdy były dostępne finansowo dla każdego, a osoby zaangażowane w codzienne życie DAR mogą liczyć na dodatkowe zniżki.

### MUZYCZNE PASJE

Ci, dla których muzyka pełni ważną rolę w ich życiu, mają okazję do rozwijania swoich talentów w ramach scholi DAR a także w czasie warsztatów muzycznych, które odbędą się w nowym roku. Będą więc Warsztaty Śpiewu Liturgicznego ([www.warsztaty.opole.pl](http://www.warsztaty.opole.pl)), ale także cały cykl Warsztatów Uwielbienia, których zwieńczeniem jest Koncert Uwielbienia w Uroczystość Bożego Ciała 2013 ([www.koncertuwielbienia.pl](http://www.koncertuwielbienia.pl)).

### DOBRZE ZACZAĆ, TO PODSTAWA...

... dlatego zapraszamy wszystkich studentów na Rekolekcje na dobry początek, które poprowadzi o. Adam Szustak OP, znany i ceniony duszpasterz krakowskiej „Beczki”. Rekolekcje odbędą się od 8 do 10 października. Szczegółów szukajcie na naszej stronie internetowej.

### KONTAKT

W każdej chwili istnieje możliwość skontaktowania się z duszpasterzami: ks. Eugeniuszem ([gienekploch@gmail.com](mailto:gienekploch@gmail.com), tel. 606 233 718), ks. Marcinem ([mcytrycki@gmail.com](mailto:mcytrycki@gmail.com), tel. 600 325 897) lub siostrą Dolores ([dorkazok@gmail.com](mailto:dorkazok@gmail.com), tel. 663 851 451). Można się umówić na spotkanie.

### NAJNOWSZE INFORMACJE

o tym, co się dzieje w DAR znajdziesz na stronie internetowej: [www.dar-opole.pl](http://www.dar-opole.pl), a także na [www.facebook.com/DAR](http://www.facebook.com/DAR). Opole Można także zapisać się na biuletyn informujący o działalności DAR. W tym celu wystarczy podać swój adres e-mailowy w krótkim formularzu na stronie internetowej DAR. Prenumeratorki naszego newslettera będą co tydzień otrzymywać maila z zaproszeniami na najbliższe dni.

Do zobaczenia w DAR.  
ks. Eugeniusz, ks. Marcin, s. Dolores

### ▶ D. A. „Xaverianum”

DA Xaverianum, ul. o. Józefa Czaplaka 1a

Studiujesz, chcesz spędzić czas w dobrym towarzystwie i pogłębić swoją wiarę, to zapraszamy do Duszpasterstwa Akademickiego „Xaverianum” prowadzonego przez oo. Jezuitów. Posługę duszpasterską sprawują o. Marcin Pietrasina SJ oraz o. Jacek Drabik SJ. W ciągu tygodnia spotykamy się na Eucharystii o godz. 20.00: w niedziele i wtorki w kościele oo. Jezuitów oraz w czwartki w oratorium. Chcemy wspólnie szukać Boga w modlitwie, filmie, poezji, muzyce, wolontariacie, w mniej lub bardziej „uczonych” dyskusjach i na górskim szlaku. Oprócz tego spotykamy się na wtorkowych kolacjach. Od tego roku będzie możliwość nauki hiszpańskiego i włoskiego. Przy duszpasterstwie działają też dwa zespoły muzyczne, otwarte na nowych chętnych do grania i śpiewania.

Więcej informacji i szczegółowy plan znajdziesz na [www.xaverianum.pl](http://www.xaverianum.pl)



## SPORT

Politechnika Opolska jedyna w regionie uczelnia techniczna w swojej ofercie dydaktycznej obok kierunków technicznych ma także kierunki studiów z zakresu kultury fizycznej. Odpowiednia baza lokalowa na którą składają się obiekty sportowe i dydaktyczne pozwala nie tylko na właściwą realizację kształcenia na trzech kierunkach „sportowych”, jak wychowanie fizyczne, fizjoterapia oraz turystyka i rekreacja, ale z



ton, pływanie, łyżwiarstwo/wrotkarstwo. Do wybranej sekcji należy zapisać się do dnia 16 października, a dodatkowe informacje znaleźć można na stronie politechniki: [www.po.opole.pl](http://www.po.opole.pl)

Poza przedmiotem wychowanie fizyczne na studentów czekają liczne sekcje sportowe Klubu Uczelnianego AZS

Obiekty sportowe Politechniki Opolskiej to przede wszystkim:

Hala sportowa w II kampusie przy ul. Prószkowskiej 76 oddana została do użytku w październiku 2006 r. a wybudowana ze środków UE w ramach ZPORR. Działanie 1.3.3 – Regionalna Struktura Edukacyjna - pn. „Budowa II kampusu Politechniki Opolskiej. Budowa hali sportowej i zaplecza



dydaktycznego dla potrzeb WWFiF”. Nowoczesny obiekt sportowy o łącznej powierzchni 4686,64 m<sup>2</sup> posiada:



- 80 metrową, 5- startową bieżnię lekkoatletyczną wyłożoną tartanem,

- salę gier zespołowych o wymiarach 45 x 24,5 m gdzie odbywają się treningi i mecze piłki nożnej, siatkówki, koszykówki i piłki ręcznej - salę gimnastyczną o wymiarach 24,5 x 17,5 m przystosowaną do zajęć i zawodów w lekkiej atletyce,

- salę zajęciową pokrytą wykładziną dywanową o powierzchni 60 m<sup>2</sup> na 40 miejsc

- siłownię o wymiarach 16 x 12,5 m<sup>2</sup>. Jest to największa w regionie siłownia wyposażona w najnowocześniejsze urządzenia, na której ćwiczyć może równocześnie 30 osób.

- salę do ćwiczeń ruchowych, zwaną także salą lustrzaną lub baletową. W sali o wymiarach 18 x 12 m<sup>2</sup> odbywają się zajęcia z tańców, aerobiku, karate i szermierki

W hali sportowej znajduje się także sala audytorijna na 200 miejsc wraz z foyer, które świetnie sprawdza się różnych funkcjach., np. jako miejsce ekspozycji wystaw, czy brifingu jaki miał miejsce podczas wizyty na politechnice prezydenta RP Lecha Kaczyńskiego.

W przestronnych wnętrzach hali sportowej umiejscowiono również czytelnię i wypożyczalnię biblioteki wydziałowej oraz kafeterię.

Do sal sportowych przylegają pokoje dla trenerów, instruktorów, magazyny sprzętu, i wygodne zaplecze sanitarne i socjalne przystosowane także dla osób niepełnosprawnych.

Na terenie II kampusu znajduje się również kompleks asfaltowych boisk otwartych: do piłki nożnej, piłki ręcznej, piłki koszykowej i dwa boiska do piłki siatkowej.

Najnowszy obiekt sportowy Politechniki Opolskiej oddany do użytku w czerwcu

na sąsiednich stronach czeka na Was mapa do wyrwania i poskładania

2007 wybudowany w miejsce dawnej stołówki pracowniczej to hala sportowa znajduje się przy ul. Małopolskiej 22 w sąsiedztwie domu studenta i hotelu Sokrates. Na kompleks składa się sala sportowa do gier zespołowych o wymiarach 26,5 x 18,19 m gdzie odbywają się treningi i zajęcia z piłki siatkowej, koszykowej i nożnej oraz zaplecze socjalne. Obok hali znajduje się boisko treningowe do gry w piłkę nożną oraz bieżnia na 300 m.

Hala sportowa przy ul. Luboszyckiej 7, powstała w latach 30 XX wieku jako integralna część przedwojennej szkoły żeńskiej, wielokrotnie modernizowana. Obiekt stał się pierwszą siedzibą powołanej w roku 1966 uczelni technicznej – WSI w Opolu (przez lata zajmowany przez Instytut Układów Elektromechanicznych i Elektroniki Przemysłowej oraz Wydział Edukacji Technicznej i Informatycznej.

Obiekt sportowy przy ul. Luboszyckiej to hala sportowa do gier zespołowych o wymiarach 24,5 x 14 m przeznaczona do rozgrywek w piłce siatkowej i koszykowej oraz siłownia. W bezpośrednim sąsiedztwie hali usytuowany jest kort tenisowy do tenisa ziemnego ceglasy. Całość uzupełnia zaplecze sanitarne dla studentów i pracowników. W głównym kampusie uczelni przy ul. Mikołajczyka za budynkiem Wydziału Elektrotechniki, Automatyki i Informatyki (ul. Sosnkowskiego 31) usytuowane jest pełnowymiarowe asfaltowe boisko do gry w piłkę ręczną i futsal.

Zarówno zaplecze sportowe, jak i kadra naukowo-dydaktyczna i trenerzy oraz aktywność osób zaangażowanych w działalność Klubu Uczelnianego AZS sprawiają, że w obiektach sportowych politechniki niemal stale rozgrywane są różnego typu imprezy sportowe i rekreacyjne. W ubiegłym roku akademickim było ich ponad dwadzieścia i zgromadziły ponad 3000 studentów i pracowników Politechniki Opolskiej. Do ważniejszych, które odbyły się już w bieżącym roku zaliczyć można polsko-ukraiński festiwal futsalu, mistrzostwa Polski seniorów w szermierce, czy ogólnopolskie igrzyska LZS, a przy tym we wszystkich nasi studenci- zawodnicy mają sporo sukcesów na koncie. Dużą popularnością cieszą się także spotkania ze znanymi ludźmi sportu, w tym roku naszymi gośćmi byli **Dick Helm**, trener NBA, drużyna srebrnych medalistów w szpadzie z Pekinu, wielokrotna medalistka MŚ i ME **Sylvia Gruchała** i trener i reformator czeskiej piłki nożnej **Zdenek Fajfer**.

## Gala sportu akademickiego

Wielkim uznaniem wśród studentów cieszy się organizowana przez Klub Uczelniany AZS gala sportu akademickiego, która pod nazwą Bal Sportowca odbywa się zwykle w okresie karnawału, w którymś z opolskich klubów. Oprócz licznie zgromadzonych studentów, sportowców oraz trenerów w balu uczestniczą także przedstawiciele władz uczelni. Gala sportu akademickiego jest przede wszystkim okazją do wręczenia wyróżnień dla najlepszych sportowców studentów, którzy odbierają dyplomy i puchary. Tradycyjnie na balu następuje także rozstrzygnięcie plebiscytu na najpopularniejszego sportowca. Nagrody odbierają także zasłużeni działacze sportu akademickiego. A po części oficjalnej następuje - jak na karnawałowy czas przystało - szampańska zabawa do rana. *KD*

## AZS zaprasza!

Sekcje wyczynowe:

- Piłka siatkowa mężczyzn
- Lekkoatletyka
- Short track

Sekcje rekreacyjne:

- Aerobik
- Aerobik sportowy
- Aikido
- Akrobatyka
- Badminton
- Brydż sportowy
- Ergometr wiosłarski
- Futsal kobiet
- Golf
- Karate
- Koszykówka kobiet
- Lodowisko
- Narciarstwo alpejskie
- Nurkowanie
- Paintball
- Piłka ręczna kobiet
- Pływanie
- Pływanie rekreacyjne
- Siatkówka kobiet
- Siatkówka mężczyzn
- Siłownia
- Squash
- Szermierka
- Taniec towarzyski
- Ultimate frisbee
- Trójbój siłowy
- Unihokej
- Zumba





# REGULAMIN STUDIÓW W POLITECHNICE OPOLSKIEJ

uchwalony przez Senat Politechniki Opolskiej w dniu 25 kwietnia 2012 r.

na podstawie ustawy z dnia 27 lipca 2005 r.

Prawo o szkolnictwie wyższym (Dz. U. Nr 164, poz. 1365 z późniejszymi zmianami) obowiązujący dla studiów I i II od roku akademickiego 2012/2013

## 1. Przepisy ogólne

### § 1 Postanowienia ogólne

1. Niniejszy regulamin obowiązuje wszystkich studentów oraz nauczycieli akademickich Politechniki Opolskiej zwanej dalej Uczelnią

2. Przełożonym wszystkich studentów jest rektor, a bezpośrednim przełożonym studentów na wydziale jest dziekan.

3. Przyjęcie na pierwszy semestr studiów następuje na podstawie decyzji komisji rekrutacyjnej lub w wyniku decyzji rektora w postępowaniu odwoławczym.

4. Z chwilą immatrykulacji i złożenia ślubowania osoba przyjęta na studia nabywa prawa studenta.

5. Przyjęcie studenta na zasadach wznawiania studiów lub przeniesienia następuje na podstawie decyzji dziekana wydziału przyjmującego.

6. Student innej uczelni może podjąć studia częściowe w Uczelni, o których mowa w § 12 Regulaminu na podstawie umowy zawartej pomiędzy uczelniami, podpisanej przez władze wydziału i uczelni.

7. Absolwent innej uczelni może podjąć studia w Uczelni wyłącznie po spełnieniu warunków rekrutacji obowiązujących w Uczelni

8. Przedstawicielem wszystkich studentów na roku jest starosta, wybierany w wyborach bezpośrednich zgodnie z regulaminem Samorządu Studenckiego Politechniki Opolskiej zwanego dalej samorządem studenckim.

9. Dziekan ma prawo wprowadzić na wydziale funkcję starosty grupy wykładowej.

10. Dziekan wydziału może powołać spośród nauczycieli akademickich opiekuna roku i grupy studenckiej. Ma on również prawo dokonania zmiany opiekuna.

11. Prawo do udziału w zajęciach mają studenci zarejestrowani na określony semestr studiów, za wyjątkiem wykładów.

## § 2. Formy studiów i tytuły zawodowe

1. W Uczelni prowadzone są studia wyższe:

- 1) pierwszego stopnia,
- 2) drugiego stopnia,

2. Studia są prowadzone jako:

- 1) stacjonarne,
  - 2) niestacjonarne.
3. Absolwentom studiów nadaje się tytuły:

- 1) licencjata,
- 2) inżyniera,
- 3) inżyniera architekta,
- 4) magistra,
- 5) magistra inżyniera.

## 2. Prawa i obowiązki studenta

### § 3. Prawa studenta

Student ma prawo do:

- 1) legitymacji studenckiej i indeksu,
- 2) zdobywania wiedzy i rozwijania własnych zainteresowań naukowych oraz korzystania w tym celu z pomieszczeń dydaktycznych, urządzeń i środków Uczelni oraz z pomocy ze strony nauczycieli akademickich i organów Uczelni,
- 3) zrzeszania się w uczelnianych organizacjach studenckich,
- 4) uczestniczenia w pracach naukowych, rozwojowych i wdrożeniowych realizowanych w Uczelni,
- 5) udziału w wyborach do organów kolegialnych Uczelni i samorządu studenckiego, na zasadach określonych w regulaminie samorządu studenckiego,
- 6) wpływania na decyzje organów Uczelni za pośrednictwem swoich przedstawicieli w samorządzie oraz członków kolegialnych organów Uczelni,
- 7) uzyskiwania stypendiów, nagród i wyróżnień,
- 8) otrzymywania pomocy materialnej,
- 9) wyrażania opinii o prowadzonych zajęciach dydaktycznych, w formie anonimowych ankiet,
- 10) wglądu do swoich ocenionych prac pisemnych,
- 11) przeszkolenia w zakresie praw i obowiązków studenta; szkolenie przeprowadza Parlament Studentów Rzeczypospolitej Polskiej w porozumieniu z samorządem studenckim Uczelni.

### § 4. Utrata praw studenta

Utrata praw studenta następuje w przypadku:

- 1) skreślenia z listy studentów,
- 2) rezygnacji ze studiów,
- 3) wydalenia z Uczelni,
- 4) przeniesienia do innej uczelni.

### § 5. Obowiązki studenta

Student jest zobowiązany do:

- 1) postępowania zgodnego ze złożonym ślubowaniem i Regulaminem studiów,
- 2) przestrzegania przepisów i zasad współżycia społecznego oraz dbania o mienie Uczelni,
- 3) przestrzegania przepisów bezpieczeństwa i higieny pracy (bhp) i ochrony przeciwpożarowej,
- 4) udziału we wszystkich zajęciach dydaktycznych i organizacyjnych zgodnie z planem studiów oraz szkoleniach i instruktażach z zakresu bhp,
- 5) przedłożenia indeksu na każde wezwanie władz wydziału lub Uczelni do czasu ukończenia lub rezygnacji ze studiów, względnie skreślenia z listy studentów,
- 6) powiadamiania Centrum Obsługi Studenta o zmianie danych osobowych oraz o zmianie

warunków materialnych, jeżeli wpływają one na przyznanie pomocy materialnej i jej wysokość,

- 7) usprawiedliwienia nieobecności na kolejnych zajęciach, w których bierze udział,
- 8) terminowego wnoszenia na rzecz Uczelni opłat określonych w odrębnych przepisach,
- 9) zapoznawania się z zarządzeniami, poleceniami i informacjami ogłaszanymi przez władze Uczelni.

## 3. Organizacja studiów

### § 6. Organizacja roku akademickiego

1. Rok akademicki obejmuje dwa semestry – zimowy i letni.

2. Szczegółową organizację roku akademickiego, w tym terminy rozpoczęcia i zakończenia roku akademickiego, sesji egzaminacyjnych, przerw w zajęciach ustala rektor w drodze zarządzenia, co najmniej na trzy miesiące przed jego rozpoczęciem.

3. Okresem rozliczeniowym jest semestr.

4. Każdy semestr obejmuje 15 tygodni zajęć dydaktycznych, sesji egzaminacyjnych oraz praktyki lub inne zajęcia przewidziane planem studiów.

5. Rektor może ustanowić w ciągu roku akademickiego godziny lub dni wolne od zajęć dydaktycznych.

6. Szczegółowy rozkład zajęć w semestrze zatwierdza dziekan wydziału i podaje do wiadomości, co najmniej na tydzień przed rozpoczęciem semestru.

7. Rozkład zajęć powinien być uzupełniony wykazem obowiązujących w danym semestrze przedmiotów, egzaminów, praktyk oraz innych zajęć wynikających z planu studiów.

8. Harmonogram sesji egzaminacyjnej zatwierdza dziekan i podaje do wiadomości nie później niż 7 dni przed rozpoczęciem sesji.

### § 7. Organizacja zajęć

1. Studia są prowadzone w ramach kierunków studiów. Przyjęcie studenta na określony kierunek następuje nie później niż po upływie pierwszego roku studiów.

2. Studia prowadzone są według uchwalanych przez rady wydziałów planów studiów i programów kształcenia, zgodnych z Krajowymi Ramami Kwalifikacji dla Szkolnictwa Wyższego.

3. Programy kształcenia określają zakres wiedzy, umiejętności i kompetencji społecznych, właściwych dla poszczególnych modułów (przedmiotów) i praktyk, który student powinien opanować w trakcie studiów. Plany studiów i programy kształcenia podawane są do wiadomości studentów na stronie internetowej Uczelni, co najmniej na pięć miesięcy przed rozpoczęciem roku akademickiego.

4. Zajęcia dydaktyczne dla każdej z form studiów, wymienionych w § 2 ust.2, organizowane są według odrębnego harmonogramu i prowadzone w odrębnych grupach studenckich.

5. Rada wydziału może podjąć decyzję o pro-

wadzeniu wybranych zajęć dydaktycznych, prac i egzaminów dyplomowych w języku obcym.

6. Zasady, tryb odbywania, zaliczania, formę oraz terminy praktyk studenckich, określa dziekan.

7. Wykładowcy przedmiot lub nauczyciel akademicki wskazany przez dziekana określa warunki zaliczenia przedmiotu, koordynuje i uzgadnia zakres wszystkich zajęć składających się na przedmiot, ustala zasady kontroli efektów kształcenia i podaje do wiadomości w karcie opisu przedmiotu.

8. Dopuszcza się pięć egzaminów w semestrze, przy czym ich łączna liczba w roku akademickim nie może przekraczać ośmiu.

9. Podziału studentów na grupy studenckie dokonuje dziekan. Liczebność grup studenckich na różnych rodzajach zajęć określa rektor i podaje do wiadomości, co najmniej na trzy miesiące przed rozpoczęciem roku akademickiego.

10. Zasady przyjęć lub kwalifikacji studentów na wybieralne w toku studiów specjalności oraz przedmioty (moduły) ustala dziekan.

11. W zajęciach mogą uczestniczyć opiekunowie (asystenci) osób niepełnosprawnych. Opiekunowie ci powinni posiadać zgodę dziekana na uczestniczenie w zajęciach.

### § 8. Indywidualny plan studiów i program kształcenia

1. Studenci wyróżniający się w nauce mogą ubiegać się o odbywanie studiów według indywidualnego planu studiów i programu kształcenia, zwanego dalej IPS.

2. Zasady studiowania według IPS uchwała rada wydziału.

3. Studia realizowane wg IPS nie mogą trwać dłużej niż studia realizowane według obowiązującego planu studiów.

4. Student, który podejmuje IPS, powinien mieć opiekuna dydaktycznego, którego wyznacza dziekan.

5. Indywidualny plan studiów i program kształcenia przygotowuje opiekun dydaktyczny studenta a zatwierdza dziekan.

6. Podanie o IPS student winien wnieść do dziekana najpóźniej przed rozpoczęciem semestru.

### § 9. Indywidualna organizacja studiów

1. Indywidualna organizacja studiów, zwana dalej IOS polega na realizowaniu przez studenta obowiązującego planu studiów i programu kształcenia, na podstawie decyzji dziekana i według harmonogramu stanowiącego załącznik do decyzji dziekana.

2. Dopuszcza się możliwość stosowania IOS wobec studentów:

- 1) odbywających praktyki i staże w ramach podpisanej umowy,
- 2) będących członkami sportowej kadry narodowej, olimpijskiej lub uniwersjadowej,
- 3) wychowujących dzieci lub sprawujących

opiekę nad najbliższym członkiem rodziny, którego student jest jedynym opiekunem,

4) będących osobami niepełnosprawnymi. oraz w innych ważnych przypadkach uznanych przez dziekana.

3. O IOS może ubiegać się student, który zaliczył pierwszy rok studiów pierwszego stopnia, z wyłączeniem studentów będących osobami niepełnosprawnymi. Student studiów drugiego stopnia może ubiegać się o IOS od pierwszego semestru studiów.

4. Zezwolenie na IOS może być wydane na okres jednego semestru.

5. Student ubiegający się o IOS zobowiązany jest do złożenia podania nie później niż dwa tygodnie od rozpoczęcia semestru. Załącznikiem do podania są indywidualne uzgodnienia z wykładowcami przedmiot co do sposobu i terminu jego zaliczenia w ramach określonego semestru.

6. Rejestracja studenta na kolejny semestr z kredytem punktowym stanowi podstawę odmowy przyznania studentowi IOS.

7. Liczbę studentów, którym wyrażono zgodę na IOS określa rada wydziału.

### § 10. Przeniesienia

1. Student może przenieść się z innej uczelni na Uczelnię, bądź z wydziału na wydział lub z jednego kierunku na drugi za zgodą dziekana wydziału przyjmującego oraz dziekana wydziału, który student opuszcza, jeżeli wypełnił on wszystkie zobowiązania w stosunku do opuszczanej innej uczelni lub wydziału, potwierdzone przez jego dziekana.

2. Warunki przeniesienia, o którym mowa w ust. 1, ustala dziekan wydziału przyjmującego.

3. Student, może przenieść się ze studiów stacjonarnych na studia niestacjonarne na tym samym lub innym wydziale, a w szczególnie uzasadnionym przypadku ze studiów niestacjonarnych na studia stacjonarne. Szczegółowe zasady zmiany formy studiów ustala dziekan.

4. Przeniesienie z innej uczelni, przeniesienie na inny wydział, kierunek lub formę studiów wymaga złożenia umotywowanego wniosku w Centrum Obsługi Studenta nie później niż przed rozpoczęciem semestru.

### § 11. Studia na dodatkowym kierunku i przedmioty ponadprogramowe

1. Student może podjąć studia na dodatkowym kierunku studiów nie wcześniej niż po zaliczeniu pierwszego semestru studiów i nie później niż na przedostatnim semestrze studiów na kierunku podstawowym.

2. Student może, za zgodą właściwego dziekana, studiować równoległe poza swoim kierunkiem podstawowym dodatkowy kierunek studiów lub wybrane przedmioty, także w innych uczelniach, jeżeli wypełnia wszystkie obowiązki związane ze studiowaniem na kierunku podstawowym.

3. Podstawowym kierunkiem studiów jest kierunek, na którym student wcześniej rozpoczął studia.

4. Dziekan decyduje czy przedmioty zaliczone na innym kierunku, będą traktowane jako integralna część studiów, czy też jako przedmioty ponadprogramowe.

5. Przedmioty ponadprogramowe, odnotowuje się w dokumentacji toku studiów oraz suplementie do dyplomu. Punkty i oceny uzyskane w wyniku zaliczenia przedmiotów ponadprogramowych, nie są brane pod uwagę przy rozliczaniu przebiegu studiów i przyznawaniu stypendium rektora dla najlepszych studentów.

### § 12. Mobilność studentów

1. Student może odbyć część studiów w innej uczelni (w tym zagranicznej). Pisemny wniosek w tej sprawie student powinien przedłożyć dziekanowi.

2. Student odbywający część studiów na innej uczelni może realizować indywidualny plan studiów i program kształcenia lub program standardowy, zgodny z planem uczelni przyjmującej w danym semestrze.

3. Wybrany przez studenta plan studiów i program kształcenia musi uzyskać aprobatę dziekana wydziału Uczelni przed skierowaniem studenta do innej uczelni.

4. W czasie studiów w innej uczelni studenta obowiązuje jej regulamin.

5. Przed wyjazdem jest konieczne podpisanie porozumienia o programie zajęć przez studenta oraz odpowiednich dziekanów.

6. Student jest zobowiązany dostarczyć wypełnioną kartę okresowych osiągnięć do Centrum Obsługi Studenta w terminie do końca danego roku akademickiego.

7. Przedmioty i semestr zrealizowany w innej uczelni, na podstawie ocen i punktów wpisanych do indeksu i karty okresowych osiągnięć studenta, zalicza dziekan uczelni macierzystej.

### 4. Zaliczanie okresu studiów

#### § 13. System punktowy

1. Studia stacjonarne i niestacjonarne objęte są systemem punktowym odpowiadającym standardowi ECTS (European Credit Transfer and Accumulation System).

2. Zasady systemu punktowego:

- 1) punkty ECTS są przyporządkowane przedmiotom,
- 2) liczba przypisanych punktów odzwierciedla niezbędny do zaliczenia przedmiotu czas pracy studenta na uczelni i czas pracy własnej.

#### § 14. Skala ocen

1. W Uczelni stosuje się następującą skalę ocen:

ocena słowna	skrót	zapis liczbowy
bardzo dobry	bdb	5,0
dobry plus	db plus	4,5
dobry	db	4,0
dostateczny plus	dst plus	3,5
dostateczny	dst	3,0
niedostateczny	nd	2,0



2. Średnia z każdego semestru studiów, jest obliczana według wzoru:

$$\text{średnia semestralna} = \frac{\sum_{i=1}^n (\text{ocena})}{n}$$

n – liczba ocen wpisywanych do indeksu z poszczególnych form zajęć z przedmiotów przewidzianych w programie semestru lub innych uznanych przez dziekana (łącznie z oceną promotora za pracę dyplomową).

3. Średnia semestralna podawana jest z dokładnością do dwóch miejsc po przecinku, po wcześniejszym zaokrągleniu w górę, jeżeli cyfra na trzecim miejscu po przecinku jest większa lub równa 5.

#### § 15. Warunki ogólne

Warunkiem przystąpienia studenta do zaliczenia zajęć i egzaminu jest posiadanie karty okresowych osiągnięć studenta i indeksu.

#### § 16. Zaliczanie zajęć

1. Zaliczenie przedmiotu objętego egzaminem dokonywane jest na podstawie zaliczeń wszystkich form zajęć prowadzonych w ramach tego przedmiotu oraz pozytywnej oceny z egzaminu.

2. Formy zaliczeń, kolokwium, sprawdzianów, egzaminów oraz czas ich trwania należy dostosować do indywidualnych możliwości i potrzeb osób niepełnosprawnych.

3. Zaliczenie przedmiotu nieobjętego egzaminem dokonywane jest na podstawie zaliczenia wszystkich form zajęć prowadzonych w ramach tego przedmiotu.

4. Zaliczenia przedmiotu dokonuje wykładający przedmiot. W przypadku, gdy przedmiot nie obejmuje wykładu oraz w innych przypadkach zaliczenia dokonuje nauczyciel akademicki wskazany przez dziekana.

5. Formalnym potwierdzeniem zaliczenia przedmiotu jest wpis oceny z egzaminu lub zaliczenia wykładu do indeksu i karty okresowych osiągnięć oraz protokołu, z zastosowaniem skali ocen podanej w §14, ust.1. W przypadku, gdy przedmiot nie obejmuje wykładu dotyczy to formy zajęć określonej przez dziekana.

6. Zaliczanie zajęć dydaktycznych dokonywane jest na podstawie kontroli wyników nauczania, w formie: prac kontrolnych, sprawdzianów, projektów, referatów oraz innych form sprawdzania wiedzy i umiejętności studentów, a także obecności na zajęciach, z wyjątkiem wykładów.

7. Zaliczenia poszczególnych form zajęć dydaktycznych dokonują prowadzący te zajęcia, przed rozpoczęciem sesji egzaminacyjnej. W uzasadnionych przypadkach zaliczenia zajęć może dokonać nauczyciel akademicki wskazany przez dziekana.

8. Datą wpisu oceny do indeksu i karty okresowych osiągnięć studenta oraz protokołu jest data faktycznego uzyskania zaliczenia. Wpisu dokonuje

prowadzący zajęcia dydaktyczne, a w uzasadnionych przypadkach jego bezpośredni przełożony.

9. Karty okresowych osiągnięć wydaje się najpóźniej na dwa tygodnie przed sesją egzaminacyjną.

10. Wypełnione protokoły, obejmujące adnotacje w odniesieniu do wszystkich studentów znajdujących się na liście, prowadzący zajęcia składa w Centrum Obsługi Studenta najpóźniej w ciągu tygodnia od zakończenia właściwej sesji.

11. Student, który zgłasza zastrzeżenia odnośnie prawidłowości przeprowadzenia zaliczenia zajęć dydaktycznych ma prawo, w ciągu trzech dni, od dnia ogłoszenia wyników, złożyć uzasadniony wniosek o komisyjne zaliczenie zajęć do dziekana.

12. Student uczestniczący w prowadzeniu badań naukowych, prac rozwojowych lub świadczeniu usług badawczych, może być zwolniony z niektórych zajęć dydaktycznych. Decyzję o zwolnieniu podejmuje dziekan, na wniosek studenta, zaopiniowany przez prowadzącego badanie, pracę lub usługę, przed rozpoczęciem zajęć, których wniosek dotyczy.

13. Udział studenta w obozie naukowym może być podstawą zaliczenia w całości lub w części praktyki studenckiej, jeśli program obozu spełnia wymagania tej praktyki. Decyzję w tej sprawie podejmuje dziekan na wniosek studenta i po zasięgnięciu opinii opiekuna praktyk oraz organizatora obozu.

14. W przypadku, gdy student posiada zwolnienie lekarskie z odbywania zajęć wychowania fizycznego, uzgadnia on z prowadzącym zajęcia na początku semestru formę zaliczenia przedmiotu. wniosek dotyczy.

#### § 17. Składanie egzaminów

1. Harmonogram egzaminów uzgadniają studenci z wykładającymi przedmiot. W przypadku braku takich uzgodnień terminy te ustalają wykładający przedmiot. Harmonogram egzaminów jest przekazywany do Centrum Obsługi Studenta nie później niż siedem dni przed rozpoczęciem sesji.

2. Wszystkie egzaminy muszą się odbyć w czasie sesji egzaminacyjnej, określonej w szczegółowej organizacji roku akademickiego. Nie dotyczy to terminów egzaminów dodatkowych, opisanych w ust. 8 i 10.

3. Egzaminuje wykładający dany przedmiot. W wyjątkowych przypadkach wykładającego może zastąpić inny nauczyciel akademicki upoważniony przez dziekana.

4. Wyniki egzaminu powinny być ogłoszone najpóźniej w ciągu 3 dni po jego przeprowadzeniu.

5. Studentowi przysługuje prawo do egzaminu poprawkowego oraz komisyjnego, również w celu poprawy oceny pozytywnej.

6. Nieusprawiedliwione nieprzystąpienie studenta do egzaminu w wyznaczonym terminie jest równoznaczne z utratą prawa do jednego terminu egzaminu z tego przedmiotu, ale nie stanowi pod-

stawy do wpisania oceny niedostatecznej. W takim przypadku w protokole oraz karcie okresowych osiągnięć studenta egzaminator wpisuje adnotację „nieobecny”.

7. W przypadku dwukrotnej, nieusprawiedliwionej nieobecności studenta na egzaminie, egzaminator jest zobowiązany do wpisania oceny niedostatecznej do protokołu i karty okresowych osiągnięć oraz indeksu.

8. W przypadku uznania, że niezgłoszenie się studenta do egzaminu było usprawiedliwione, studentowi przysługuje dodatkowy termin egzaminu.

9. Usprawiedliwienie nieobecności na egzaminie, student przedkłada egzaminatorowi, najpóźniej w ciągu trzech dni roboczych od daty egzaminu. Sprawy sporne rozstrzyga dziekan. W uzasadnionych przypadkach dziekan może ustanowić dodatkowy termin egzaminu.

10. Student, który zgłasza zastrzeżenia dotyczące prawidłowości przeprowadzonego egzaminu ma prawo złożyć do dziekana, w ciągu 3 dni od dnia ogłoszenia wyników składanego egzaminu uмотywowany wniosek o przeprowadzenie egzaminu komisyjnego.

11. Dziekan może zarządzić egzamin komisyjny stosownie do złożonego wniosku lub z własnej inicjatywy. Prawo wnioskowania o przeprowadzenie egzaminu komisyjnego przysługuje również egzaminatorowi oraz wydziałowemu organowi samorządu studenckiego.

12. Egzamin komisyjny powinien się odbyć w ciągu tygodnia od dnia złożenia wniosku.

13. W skład komisji egzaminacyjnej, wyznaczonej przez dziekana, wchodzi:

- 1) dziekan lub prodziekan jako przewodniczący,
- 2) dwóch nauczycieli akademickich wykładających ten sam lub pokrewny przedmiot.

14. Na wniosek studenta w egzaminie komisyjnym może uczestniczyć jako obserwator przedstawiciel samorządu studenckiego.

15. Wynik egzaminu komisyjnego jest wpisywany do karty okresowych osiągnięć, indeksu i zastępuje ocenę uzyskaną w wyniku egzaminu, którego prawidłowość została zakwestionowana.

#### § 18. Zaliczanie semestrów

1. W celu zaliczenia semestru, student jest zobowiązany złożyć w Centrum Obsługi Studenta kartę okresowych osiągnięć studenta oraz indeks, uzupełnione o wpisy wszystkich ocen.

2. Warunkiem zaliczenia kolejnego semestru jest zaliczenie semestrów poprzednich.

3. Warunkiem zaliczenia semestru jest uzyskanie wymaganej liczby punktów ECTS oraz spełnienie wymogów formalnych i programowych. Zaliczenie ostatniego semestru studiów następuje z chwilą zdania egzaminu dyplomowego.

4. Podstawą zaliczenia semestru studentowi skierowanemu na studia do innej uczelni, w tym do uczelni zagranicznej (uczelnia przyjmująca),

jest wywiązanie się studenta z warunków określonych w porozumieniu o programie zajęć, zawartym między Uczelnią a uczelnią przyjmującą.

5. Liczbę punktów ECTS wymaganą do zaliczenia semestru określa plan studiów.

6. Uzyskaną przez studenta sumę punktów ECTS oblicza się na podstawie uzyskanych zaliczeń przedmiotów przewidzianych w programie semestru lub innych uznanych przez dziekana.

7. W przypadku zaliczenia semestru w czasie jego trwania, ostateczną datą zaliczenia semestru jest ostatni dzień sesji egzaminacyjnej.

8. W przypadku zaliczenia semestru po jego zakończeniu, datą zaliczenia semestru jest data ostatniego wpisu do indeksu.

9. Zaliczenie semestru jest potwierdzone w indeksie pieczęcią i podpisem dziekana.

#### § 19. Rejestracja na kolejny semestr studiów

1. W celu rejestracji na kolejny semestr, student jest zobowiązany złożyć w Centrum Obsługi Studenta kartę okresowych osiągnięć wraz z indeksem, w terminie tygodnia po zakończeniu sesji egzaminacyjnej.

2. Studenci okresowo studiujący w innej uczelni są zobowiązani do złożenia wymaganych dokumentów w terminie dwóch tygodni od zakończenia sesji w tej uczelni.

3. Rejestracja z długoterminowym kredytem punktowym, (obejmującym jeden rok, jednak nie dłużej niż do planowanego terminu zakończenia studiów), możliwa jest w przypadku, gdy łączne braki nie przekraczają 12 punktów ECTS.

4. Rejestracja z krótkoterminowym kredytem punktowym (obejmującym jeden semestr) możliwa jest w przypadku, gdy łączne braki są mniejsze lub równe 18 punktów ECTS. W ramach rejestracji z kredytem punktowym krótkoterminowym studentowi przysługuje prawo do zaliczenia przedmiotów, w których uzupełnienia dotyczą form zajęć nie wymagających powtarzania. Ograniczenie to nie dotyczy przypadku, gdy zapewniona zostanie możliwość realizacji zajęć wymagających powtarzania.

5. Jeżeli w ramach rejestracji z kredytem punktowym krótkoterminowym student obniżył braki punktowe do co najwyżej 12 punktów ECTS, przysługuje mu rejestracja z długoterminowym kredytem punktowym na uzupełnienie pozostałych zaległości.

6. Na uzasadniony wniosek studenta rektor może przedłużyć czas rejestracji z kredytem punktowym.

#### § 20. Powtarzanie semestru studiów

1. Student zobowiązany jest do powtórzenia semestru (ostatniego, na którym został zarejestrowany), jeżeli:

- 1) braki przekraczają dopuszczalny kredyt punktowy,
- 2) kredyt punktowy nie został wyrównany w wyznaczonym terminie.

2. Student, który ma zaliczony pierwszy semestr studiów, może powtarzać każdy następny semestr tylko jeden raz. W szczególnie uzasadnionych przypadkach rektor może zezwolić na ponowne powtarzanie tego samego semestru.

3. Student powtarzający semestr nie jest zobowiązany do ponownego uzyskania zaliczenia z przedmiotu, z którego uzyskał ocenę pozytywną, jeżeli program przedmiotu nie uległ zmianie.

4. W okresie oczekiwania na powtarzanie semestru, także w przypadku uczestniczenia w zajęciach dydaktycznych w trybie awansu, o którym mowa w ust. 5, student zachowuje prawa studenta, z wyłączeniem prawa do pomocy materialnej.

5. W oczekiwaniu na powtarzanie semestru, student może za zgodą dziekana, uczestniczyć w zajęciach dydaktycznych na semestrze wyższym, w trybie awansu, jeśli zajęcia te nie kolidują z przedmiotami powtarzanymi. Ustalone przez dziekana przedmioty wpisywane są wyłącznie do karty okresowych osiągnięć studenta. Niezaliczenie przedmiotów realizowanych w tym trybie wymaga ich powtórzenia na ogólnie obowiązujących zasadach.

6. Student, który powtarzał semestr, nie kończy studiów w terminie wynikającym z planu studiów.

#### 5. Skreślenia, wznawianie studiów, urlopy § 21. Skreślenia

1. Dziekan skreśla studenta z listy studentów w przypadku:

- 1) niepodjęcia studiów,
- 2) rezygnacji ze studiów, przedłożonej w formie pisemnego wniosku
- 3) niezłożenia w terminie pracy dyplomowej lub niezdania egzaminu dyplomowego,
- 4) ukarania karą dyscyplinarną wydalenia z Uczelni.

2. Dziekan może skreślić studenta z listy studentów w przypadku:

- 1) stwierdzenia braku postępów w nauce, wynikającego z nieuzyskania wymaganej liczby punktów ECTS oraz niespełnienia wymogów formalnych i programowych,
- 2) nieuzyskania zaliczenia semestru w przewidzianym terminie,
- 3) niewniesienia opłat związanych z odbywaniem studiów.
3. Od decyzji dziekana o skreśleniu z listy studentów student może odwołać się do rektora.

#### § 22. Wznawianie studiów

1. Ponowne przyjęcie na studia osoby, która nie zaliczyła pierwszego semestru studiów, możliwe jest tylko w drodze rekrutacji na studia.

2. Osoba, która została skreślona z listy studentów, ale ma zaliczony pierwszy semestr studiów, ma prawo do ubiegania się o wznawienie studiów. Decyzję w tej sprawie podejmuje dziekan.

3. Studenta, który wznawia studia, obowiązuje aktualny plan studiów. Ewentualne przedmioty do uzupełnienia wraz z przynależną liczbą punktów ustala dziekan.

4. Niezaliczone przedmioty, realizowane przed skreśleniem z listy studentów, uznaje się, po wznawieniu studiów, jako powtarzane.

5. Osoba skreślona z listy studentów z powodu niezłożenia bądź nieprzystąpienia do egzaminu dyplomowego może uzyskać zgodę dziekana na wznawienie studiów w celu złożenia egzaminu dyplomowego nie później niż jeden rok od daty skreślenia.

6. Jeżeli przerwa w studiach była dłuższa niż 5 lat, ponowne przyjęcie na studia może nastąpić po uprzednim zdaniu egzaminów wznawiających. Zakres i formę tych egzaminów określa dziekan.

#### § 23. Urlopy

1. Studentowi może zostać przyznany krótkoterminowy lub długoterminowy urlop od zajęć dydaktycznych:

- 1) losowy,
- 2) okolicznościowy,
- 3) zdrowotny

2. Urlopu udziela dziekan na wniosek studenta. Urlop krótkoterminowy nie może być udzielony na okres dłuższy niż jeden semestr, natomiast długoterminowy na okres nie dłuższy niż jeden rok.

3. Urlop losowy student może otrzymać, gdy zaistniały ważne okoliczności losowe uniemożliwiające studentowi uczestnictwo w zajęciach przez dłuższy czas.

4. Urlop okolicznościowy może otrzymać student biorący udział w wyjazdach organizowanych przez związki sportowe bądź realizujący za zgodą dziekana staż lub praktykę zawodową w trakcie roku akademickiego – po zaliczeniu dotychczasowych semestrów. Na tych samych zasadach urlop okolicznościowy może również otrzymać student na indywidualne studia w innej uczelni, lecz na okres nie dłuższy niż dwa semestry.

5. Urlop zdrowotny student może otrzymać wyłącznie na podstawie zaświadczenia lekarskiego.

6. Student powinien zwrócić się z odpowiednio udokumentowanym podaniem o udzielenie urlopu niezwłocznie po zaistnieniu przyczyny uzasadniającej ubieganie się o ten urlop.

7. W okresie urlopu student zachowuje prawa studenckie, z wyłączeniem prawa do pomocy materialnej.

8. Udzielenie urlopu zmienia odpowiednio termin ukończenia studiów określony ich planem.

#### 6. Praca dyplomowa

##### § 24. Postanowienia ogólne

1. W przypadku, gdy plan studiów obejmuje pracę dyplomową student kończący studia zobowiązany jest do jej wykonania i złożenia w terminie określonym w szczegółowej organizacji roku akademickiego.

2. Do składanej pracy dyplomowej student dołącza pisemne oświadczenie, wg obowiązującego wzoru, o samodzielnym wykonaniu składanej pracy.



3. W razie podejrzenia popełnienia przez studenta czynu polegającego na przypisaniu sobie autorstwa istotnego fragmentu lub innych elementów cudzej pracy, rektor niezwłocznie wszczyna postępowanie, o którym mowa w przepisach ustawy Prawo o szkolnictwie wyższym.

4. Prace dyplomowe są wykonywane w jednostkach organizacyjnych macierzystego wydziału.

5. Za zgodą dziekana praca dyplomowa może być wykonywana na innym wydziale Uczelni, na innych uczelniach, a także w instytucjach zapewniających właściwą opiekę i warunki do jej wykonania, a także przygotowana w języku obcym.

#### § 25. Promotor i recenzent pracy dyplomowej

1. Student wykonuje pracę dyplomową pod kierunkiem promotora.

2. Promotorem magisterskiej pracy dyplomowej powinien być nauczyciel akademicki posiadający tytuł naukowy profesora lub stopień naukowy doktora habilitowanego.

3. Dziekan może, na wniosek kierownika wydziałowej jednostki organizacyjnej, do kierowania magisterską pracą dyplomową wyznaczyć nauczyciela akademickiego posiadającego stopień naukowy doktora.

4. Promotorem inżynierskiej lub licencjackiej pracy dyplomowej może być nauczyciel akademicki posiadający stopień naukowy.

5. W uzasadnionych przypadkach, promotorem pracy dyplomowej może być, za zgodą dziekana, specjalista spoza Uczelni, posiadający co najmniej tytuł zawodowy.

6. Recenzentem pracy dyplomowej powinien być nauczyciel akademicki posiadający tytuł naukowy profesora lub stopień naukowy doktora habilitowanego. Jeżeli promotorem pracy dyplomowej jest nauczyciel akademicki posiadający tytuł naukowy profesora lub stopień naukowy doktora habilitowanego, to recenzentem pracy dyplomowej może być nauczyciel akademicki posiadający stopień naukowy.

#### § 26 Temat pracy dyplomowej

1. Temat pracy dyplomowej winien być ustalony najpóźniej na początku przedostatniego semestru studiów. Karta tematu pracy dyplomowej składana jest do akt studenta.

2. Tematy prac dyplomowych ustala promotor w porozumieniu z kierownikiem jednostki organizacyjnej, w której praca jest realizowana, a zatwierdza dziekan.

3. Przy ustalaniu tematów prac dyplomowych powinny być brane pod uwagę zainteresowania naukowe studentów. Student ma prawo do zaproponowania własnego tematu pracy dyplomowej w ramach końcowego kierunku studiów.

4. Liczba oferowanych tematów prac dyplomowych powinna umożliwiać swobodny wybór tematu przez studenta.

5. Na wniosek promotora pracy dyplomowej,

uzgodniony ze studentem, kierownik wydziałowej jednostki organizacyjnej może zmienić temat pracy, jeżeli wpłynie to korzystnie na osiągnięcie celów kształcenia i nie przedłuży terminu ukończenia studiów. O fakcie tym należy poinformować dziekana.

6. Każdy temat powinien być realizowany przez jedną osobę. W wyjątkowych przypadkach dopuszcza się zespołowe prace dyplomowe, przy czym zakres pracy każdego ze studentów musi być wyraźnie określony przez promotora pracy.

7. Praca dyplomowa może zostać włączona w badania naukowe lub prace rozwojowe wydziałowej jednostki organizacyjnej Uczelni lub studenckich kół naukowych.

#### § 27. Ocena pracy dyplomowej

1. Oceny pracy dyplomowej dokonują oddzielnie promotor pracy oraz recenzent. Do recenzji przekazywana jest praca dyplomowa pozytywnie oceniona przez promotora.

2. Jeżeli recenzent oceni pracę dyplomową na ocenę niedostateczną, to decyduje o dopuszczeniu studenta do egzaminu dyplomowego podejmuje dziekan, po uzyskaniu pozytywnej oceny pracy dyplomowej przez dodatkowego recenzenta.

3. Ocenę pracy dyplomowej ustala się w oparciu o średnią arytmetyczną ocen wystawionych przez promotora i recenzenta, z dokładnością do dwóch miejsc po przecinku.

4. Ocenę pracy dyplomowej ustala się na podstawie poniższej tabeli:

średnia	ocena
4,60 – 5,00	bardzo dobry (5,0)
4,26 – 4,59	dobry plus (4,5)
3,76 – 4,25	dobry (4,0)
3,26 – 3,75	dostateczny plus (3,5)
poniżej 3,26	dostateczny (3,0)

#### § 28. Rygory

1. Student, który nie złoży pracy dyplomowej w terminie do końca sesji egzaminacyjnej zostaje skreślony z listy studentów.

2. Na wniosek studenta, pozytywnie zaopiniowany przez promotora pracy dyplomowej, dziekan może przedłużyć termin jej złożenia nie dłużej jednak niż o 3 miesiące. W okresie tym student zachowuje prawa studenta z wyłączeniem prawa do pomocy materialnej.

3. Osoba skreślona z powodu niezłożenia w terminie pracy dyplomowej ma prawo do wznowienia studiów na zasadach określonych w § 22.

4. W przypadku wznowienia studiów, kierownik wydziałowej jednostki organizacyjnej decyduje, po konsultacji z dotychczasowym promotorem, o możliwości kontynuowania rozpoczętego tematu lub o przydzieleniu nowego.

#### 7. Egzamin dyplomowy

##### § 29. Postanowienia ogólne

1. Ukończenie studiów następuje z dniem złożenia egzaminu dyplomowego.

2. Egzamin dyplomowy składa się z:

1) obrony pracy dyplomowej, w przypadku gdy występuje w planie studiów,

2) egzaminu końcowego.

3. Warunkiem dopuszczenia do egzaminu dyplomowego jest zaliczenie wszystkich semestrów studiów, spełnienie wymogów formalnych i programowych, a w przypadku, gdy w planie studiów występuje praca dyplomowa jej pozytywna ocena.

4. Przed przystąpieniem do egzaminu dyplomowego na studiach drugiego stopnia student jest zobowiązany do złożenia w Centrum Obsługi Studenta legitymacji studenckiej.

5. Egzamin dyplomowy powinien odbyć się w terminie nieprzekraczającym jednego miesiąca od dnia spełnienia warunków określonych w ust. 3.

6. Egzamin dyplomowy odbywa się przed komisją, powołowaną przez dziekana, w skład której wchodzi przynajmniej trzy osoby. W przypadku, gdy elementem egzaminu dyplomowego jest obrona pracy dyplomowej komisja składa się z przewodniczącego, promotora i recenzenta. W uzasadnionych przypadkach recenzenta względnie promotora może zastąpić nauczyciel akademicki wskazany przez dziekana.

7. Komisji egzaminu dyplomowego przewodniczy dziekan albo wyznaczony przez dziekana prodziekan lub nauczyciel akademicki posiadający tytuł naukowy profesora lub stopień naukowy doktora habilitowanego.

8. W przypadku wykonania pracy dyplomowej na potrzeby określonego pracodawcy, dziekan może powołać w skład komisji egzaminu dyplomowego, z głosem doradczym, przedstawiciela pracodawcy.

9. Rada wydziału może uchwalić szczegółowe zasady egzaminu dyplomowego.

##### § 30. Przebieg egzaminu dyplomowego

1. Egzamin dyplomowy jest egzaminem ustnym.

2. Egzamin dyplomowy na wniosek studenta lub promotora może mieć charakter otwarty. Decyzję w tej sprawie podejmuje dziekan.

3. Na egzaminie dyplomowym, w przypadku, gdy w planie studiów występuje praca dyplomowa, student prezentuje pracę i odpowiada na pytania jej dotyczące, a następnie składa egzamin końcowy.

4. Podczas egzaminu końcowego student otrzymuje co najmniej trzy pytania egzaminacyjne z zakresu danego kierunku studiów.

5. Lista zagadnień egzaminacyjnych powinien być podana do wiadomości studentów na początku ostatniego semestru studiów.

##### § 31 Ocena egzaminu dyplomowego

1. Komisja egzaminu dyplomowego ocenia oddzielnie obronę pracy dyplomowej i egzamin

końcowy.

2. Komisja ustala ocenę z obrony pracy dyplomowej uwzględniając sposób jej zreferowania i odpowiedzi na pytania dotyczące pracy. Przy ocenie stosuje się skalę ocen podaną w § 14 ust.1.

3. Każde pytanie egzaminu końcowego jest oddzielnie oceniane zgodnie ze skalą podaną w § 14 ust.1.

4. Warunkiem zdania egzaminu końcowego jest uzyskanie ocen pozytywnych z większości odpowiedzi.

5. Ocenę egzaminu końcowego ustala się w oparciu o średnią arytmetyczną ocen z poszczególnych odpowiedzi wyznaczoną do dwóch miejsc po przecinku na podstawie tabeli w §27 ust.4.

6. Warunkiem zdania egzaminu dyplomowego jest uzyskanie pozytywnej oceny z egzaminu końcowego i obrony pracy dyplomowej, jeżeli stanowi ona element egzaminu dyplomowego.

7. W przypadku, gdy egzamin dyplomowy obejmuje obronę pracy dyplomowej ocena egzaminu dyplomowego jest ustalana w oparciu o średnią arytmetyczną ocen z obrony pracy dyplomowej i egzaminu końcowego wyznaczoną z dokładnością do dwóch miejsc po przecinku i określoną na podstawie tabeli wskazanej w §27 ust. 4. W przeciwnym przypadku ocena egzaminu dyplomowego jest oceną uzyskaną z egzaminu końcowego.

8. W przypadku uzyskania pozytywnej oceny z obrony pracy dyplomowej i negatywnej oceny z egzaminu końcowego student powtarza w następnym terminie wyłącznie egzamin końcowy.

##### § 32 Rygory

1. W przypadku niezdania egzaminu dyplomowego lub nieusprawiedliwionego nieprzystąpienia do egzaminu w ustalonym terminie, dziekan wyznacza drugi termin egzaminu jako ostateczny. Powtórny egzamin nie może się odbyć wcześniej niż przed upływem jednego miesiąca i nie później niż po upływie trzech miesięcy od daty egzaminu pierwszego. W czasie oczekiwania na powtórny egzamin student zachowuje prawa studenta z wyłączeniem prawa do pomocy materialnej.

2. W przypadku, gdy niezgłoszenie się studenta na egzamin dyplomowy było usprawiedliwione, dziekan wyznacza nowy termin egzaminu, traktowany jako pierwszy. Usprawiedliwienie nieobecności na egzaminie dyplomowym powinno być złożone dziekanowi w ciągu trzech dni roboczych od terminu egzaminu.

3. W przypadku niezdania lub nieprzystąpienia do egzaminu dyplomowego na warunkach określonych w ust. 1 i 2, student zostaje skreślony z listy studentów.

4. W celu umożliwienia osobie skreślonej z listy studentów przystąpienia do egzaminu dyplomowego, dziekan może wyrazić zgodę na wznowienie studiów w ciągu jednego roku od daty skreślenia, w dniu wyznaczonym na egzamin.

#### 8. Ukończenie studiów

##### § 33 Końcowy wynik studiów

1. Średnia z toku studiów jest średnią arytmetyczną wszystkich średnich semestralnych, określoną z dokładnością do dwóch miejsc po przecinku i zaokrągloną zgodnie z regułą podaną w § 14 ust. 3.

2. Końcowy wynik studiów, określony z dokładnością do dwóch miejsc po przecinku i zaokrąglony zgodnie z regułą podaną w § 14 ust. 3, jest rezultatem średniej ważonej następujących ocen:

1) w przypadku, gdy elementem egzaminu dyplomowego jest obrona pracy dyplomowej oceny z toku studiów – z wagą 0,60

oceny pracy dyplomowej – z wagą 0,20

oceny egzaminu dyplomowego – z wagą 0,20

2) w przeciwnym przypadku

oceny z toku studiów – z wagą 0,75

oceny egzaminu dyplomowego – z wagą 0,25

3. W dyplomie ukończenia studiów i we wszystkich innych dokumentach wpisywany jest końcowy wynik studiów, wyznaczany na podstawie poniższej tabeli:

końcowy wynik studiów	ocena wpisywana do dyplomu
4,60 – 5,00	bardzo dobry (5,0)
4,26 – 4,59	dobry plus (4,5)
3,76 – 4,25	dobry (4,0)
3,26 – 3,75	dostateczny plus (3,5)
3,00 – 3,25	dostateczny (3,0)

##### § 34. Ukończenie studiów

1. Ukończenie studiów następuje w dniu złożenia egzaminu dyplomowego.

2. Absolwent powinien uregulować wszystkie zobowiązania wobec Uczelni, udokumentowane kartą obiegową.

3. W terminie 30 dni od złożenia egzaminu dyplomowego Uczelnia sporządza i wydaje absolwentowi dyplom ukończenia studiów.

#### 9. Nagrody, wyróżnienia i kary

##### § 35. Nagrody i wyróżnienia

1. Studentowi, wyróżniającemu się wynikami w nauce i cieszącemu się nienaganną opinią w środowisku akademickim, mogą być przyznane następujące wyróżnienia i nagrody:

1) list gratulacyjny,

2) nagroda rzeczowa lub pieniężna,

3) nagroda lub stypendium specjalne ufundowane przez instytucje państwowe, towarzystwa naukowe, organizacje społeczne itp.

2. Wyróżnienia i nagrody, o których mowa w ust. 1 pkt 1 i 2 przyznaje rektor na wniosek dziekana lub organów samorządu studenckiego.

3. Wyróżnienie, nagrodę lub stypendium specjalne można przyznać studentowi za szczególne osiągnięcia naukowe, sportowe, artystyczne i inne.

4. Zasady i tryb przyznawania nagród, o któ-

rych mowa w ust. 1 pkt 3 określają regulaminy obowiązujące dla tych nagród.

5. Dodatkowy dyplom z wyróżnieniem gwzoru określonego przez Uczelnię otrzymują absolwenci, którzy spełniają łącznie następujące warunki:

1) ukończyli studia w terminie określonym planem studiów,

2) osiągnęli średnią ocen z toku studiów co najmniej 4,60,

3) uzyskali z pracy dyplomowej, o ile występuje w planie studiów i egzaminu dyplomowego oceny bardzo dobre (średnia 5,0).

6. Imiona i nazwiska absolwentów Uczelni, którzy otrzymali dodatkowy dyplom z wyróżnieniem, wpisywane są do księgi wyróżnień Uczelni.

#### § 36 Kary

1. Za postępowanie uchybiające godności studenta oraz naruszenie przepisów, obowiązujących w Uczelni, student ponosi odpowiedzialność przed komisją dyscyplinarną lub przed sądem koleżeńskim samorządu studenckiego na zasadach przewidzianych w ustawie Prawo o szkolnictwie wyższym oraz w statucie Uczelni.

2. Karami dyscyplinarnymi są: upomnienie, nagana, nagana z ostrzeżeniem, zawieszenie w korzystaniu z określonych praw studenta na okres do jednego roku, wydalenie z uczelni.

3. Za przewinienie mniejszej wagi rektor może, z pominięciem komisji dyscyplinarnej lub sądu koleżeńkiego, wymierzyć studentowi karę upomnienia, po uprzednim wysłuchaniu obwinionego lub jego obrońcy.

#### 10. Przepisy końcowe

##### § 37. Postanowienia końcowe

1. Wszelkie decyzje dziekana, wydane w ramach jego kompetencji, jako jednoosobowego organu Uczelni, muszą mieć formę pisemną.

2. Dziekan jest upoważniony do takiego stosowania Regulaminu, aby bez naruszenia jego zasad umożliwić osobie niepełnosprawnej wypełnianie obowiązków studenta stosownie do zachowanych sprawności psychofizycznych.

3. W sprawach nieuregulowanych w Regulaminie decyduje dziekan.

4. Zasady i tryb organizacji studiów oraz zasady wydawania dyplomu ukończenia studiów prowadzonych przez Uczelnię wspólnie z uczelniami zagranicznymi oraz wydawania podwójnego dyplomu z uczelniami zagranicznymi określają właściwe porozumienia lub umowy z tymi uczelniami.

5. Od wszelkich decyzji podjętych w sprawach studenta, na podstawie niniejszego Regulaminu, przysługuje odwołanie do rektora za pośrednictwem dziekana w terminie 14 dni od dnia doręczenia decyzji.

Przygotowanie i redakcja tekstu Regulaminu Dział Kształcenia Politechniki Opolskiej



# Nie tylko Piastonia czyli życie kulturalne Opola

Pamiętajcie, że okres studiów w Opolu to doskonała okazja do tego, aby skorzystać z bogatej oferty kulturalnej miasta. Z pewnością każdy znajdzie tu coś dla siebie, być może poszerzy zainteresowania, lub zainspiruje się do podjęcia własnej, twórczej inicjatywy, do czego serdecznie zachęcamy!

## MUZYKA

Najbardziej spektakularnym wydarzeniem w mieście jest **Krajowy Festiwal Piosenki Polskiej**, który w 2010 roku odbył się w II kampusie Politechniki Opolskiej. Ten najstarszy – po festiwalu w San Remo – przegląd krajowej piosenki, sięga tra-



## Międzynarodowy Festiwal Perkusyjny

Opole już od lat znajduje się w gronie kilku śląskich miast – organizatorów tej jednej z najbardziej prestiżowych imprez muzycznych w Polsce. Kilku – a bywa że i kilkunastodniowy festiwal odbywa się w październiku i gromadzi coraz liczniejszą publiczność. Obok występów wirtuozów instrumentów perkusyjnych (wśród nich np. Virgil Donati), w ramach imprezy organizowane są także warsztaty muzyczne. Na uwagę zwraca różnorodność prezentowanej muzyki – od rocka, przez jazz aż do utworów klasycznych. Festiwal popularyzuje niełatwą, dobrą muzykę wśród Opolan i przybyłych z całego kraju gości, stając się coraz lepiej znanym i oczekiwany wydarzeniem.

## Filharmonia Opolska

Kolejny sezon artystyczny Filharmonii Opolskiej im. Józefa Elsnera jak zwykle obfitował będzie w wiele atrakcyjnych wydarzeń. Oprócz licznych koncertów symfonicznych i kameralnych, melomani będą mogli wybierać również z bogatej oferty koncertów impresaryjnych. Najmłodsza część publiczności będzie mogła przenieść się w fascynujący świat muzyki dzięki cyklowi koncertów symfonicznych Musica Viva, niedzielnym koncertom kameralnym dla dzieci oraz szkolnym audycjom dla młodzieży.

Do stałych imprez Filharmonii Opolskiej należą koncerty w ramach Dni Kultury Niemieckiej na Śląsku Opolskim, Opole Gospel Festival, Zaduszki Jazzowe oraz Dni Muzyki Żydowskiej.

Początek Roku Akademickiego to również inauguracja Festiwalu GAUDE MATER POLONIA - Wincenty z Kielczy in memoriam. Chór i Orkiestra Symfoniczna Filharmonii Opolskiej jak co roku zaprezentują nasze miasto poza granicami kraju. Do siedziby Filharmonii zawita w tym sezonie wielu znakomitych gości - wybitnych artystów rodzimych i zagranicznych. Okres wakacyjny to czas odpoczynku, ale nie dla Filharmonii Opolskiej, która jak co roku planuje cykl letnich Koncertów Promenadowych, na które zaprasza wielbicieli zarówno muzyki klasycznej, jak i rozrywkowej.

Po raz kolejny Filharmonia Opolska pokaże, że jest placówką otwartą dla szerokiego spektrum zarówno artystów jak i melomanów, a spośród niezwykle różnorodnego repertuaru każdy miłośnik muzyki odnajdzie wiele interesujących pozycji. Repertuar śledźcie na stronie [www.filharmonia.opole.p](http://www.filharmonia.opole.p), oraz w WU.

## Jazz Rock Meeting

Organizowany przez Opolskie Towarzystwo Jazzowe Jazz Rock Meeting to najstarszy festiwal międzynarodowy na Opolszczyźnie. Zapoczątkowany w 1982 r. cykl dorocznych imprez powstałych z połączenia dwóch mniejszych przeglądów: Jazzu nad Odrą i Rocka nad Odrą, przysparza miastu nie tylko prestiżu, ale i barwy, ponieważ część koncertów odbywa się na estradzie w Rynku, gdzie szanse na zetknięcie z wybitnymi sławami gatunku ma każdy opolanin. Zaproszeni muzycy prezentują się także w kaplicy pałacu w Mosznej, oraz na scenach opolskich kawiarni muzycznych („Dworek”, Piwnica Jazzowa „u Papy Musioła”). Po występie w klubach odbywa się tra-



dyjnie jam sessions, czyli wspólne, improwizowane granie z muzykami. Jazz Rock Meeting przypada na sierpień.

Warto wspomnieć, że w Rynku, pod przedstawiającym klucz wiolinowy, kutym z żelaza szyldem znajduje się także **Biblioteka Muzyczna** (odział Wojewódzkiej Biblioteki Publicznej).

## TEATR

W Opolu, mieście, gdzie zaczynał działalność legendarny teatr 13 rzędów Jerzego Grotowskiego (upamiętniony tablicą w rynkowej kamienicy i pomnikiem jego założyciela przy gmachu UO) funkcjonują 2 teatry państwowe i kilka mniejszych, niezależnych projektów.

• **Teatr Lalki i Aktora w Opolu** sięga korzeniami jeszcze przedwojennego Oppeln, kiedy to patronujący dziś placówce Alojzy Smolka powołał Polski Teatr Kukielkowy przy Związku Polaków w Niemczech. Teatr, obok bogatego repertuaru (również dla widzów dorosłych) proponuje także oryginalne, ruchome widowisko „Ryksza Teatralna”, inspirowane działaniami średniowiecznych trup aktorskich. Fantazyjny wóz pełen lalek



i kroczące przy nim zjawiskowe postacie na szczytach są częstymi i nietuzinkowymi gośćmi wielu opolskich imprez i festynów. Teatr Lalki i Aktora jest organizatorem jednego z ciekawszych wydarzeń w mieście: Ogólnopolskiego Festiwalu Teatrów Lalek. Teatr prowadzi również działalność edukacyjną, oferując cykl lekcji teatralnych.

• **Teatr im. Jana Kochanowskiego** – słynie

przed wszystkim z organizacji jednego z ważniejszych wydarzeń teatralnych w Polsce – Konfrontacji Opolskich „Klasyka Polska”. Na trwającym około tygodnia przeglądzie inscenizacji polskiego dramatu goszczą największe znakomitości krajowych scen. Nic więc dziwnego, że wejściówki na przedstawienia stają się wśród opolan najbardziej pożądanym towarem na długo

przed rozpoczęciem imprezy. Podczas – mających już ponad trzydziestoletnią tradycję – konfrontacji wydawana jest okazjnie gazeta festiwalowa. Foyer teatru ozdobione jest swoistą galerią plakatu festiwalowego. Teatr im. Jana Kochanowskiego swój pierwszy sezon otworzył tuż po wojnie. Obecnie zespół występuje na trzech scenach.

Interesujący repertuar, w tym

cykl niebileto- wanych „prób c z y t a n y c h”, sprawia, że część propozycji staje się prawdziwymi przebojami (jak np. Makbet „tylko dla widzów dorosłych”).

• Przy ul. Armii Krajowej 4 działa stworzony przez Andrzeja Czernika, aktora z „Kochanowskiego” – **Teatr Eko Studio**, mający na koncie wiele udanych inscenizacji.

• Natomiast z kręgu teatru alternatywnego na uwagę zasługuje autorski projekt Krzysztofa Żylińskiego – **Teatr Jednego Wiersza**.

Mówiąc o kulturze teatralnej Opola, nie sposób nie wspomnieć o niezależnej inicjatywie „Czas Teatru – Międzynarodowe Forum Teatrów Młodych”. Impreza odbywa się cyklicznie od 2001 r. Artyści z całego świata przyjeżdżają do Opola, aby wziąć udział we wspólnych warsztatach. Obfitujące w liczne happeningi i pokazy forum wieńczy wielki, uliczny spektakl, przygotowany przez wszystkich uczestników. Współorganizatorem wydarzenia jest Miejski Ośrodek Kultury w Opolu.

## FILM

Alternatywą dla jedyne, ale za to wielosalowego i wyposażonego w ekran 3D kina w mieście (sieć **Helios** przy pl. Kopernika, w holu można też oglądać wystawy fotograficzne) są 3 niezależne ośrodki: Biblioteczny Klub Filmowy przy Oddziale Zbiorów Obcoję-

zycznych wojewódzkiej Biblioteki Publicznej przy pl. Kopernika 10, **Klub Dobrego Filmu „Studio”** przy Młodzieżowym Domu Kultury oraz wyposażony w panoramiczny ekran **Uniwersytecki Klub Filmowy**.

Dodatkowo – w sezonie letnim – z inicjatywy Miejskiego Ośrodka Kultury organizowany jest cykl „**Kino pod Gwiazdami**”. Miejscem darmowych projekcji jest wówczas opolski amfiteatr.

Miłośnicy, a zwłaszcza twórcy kina amatorskiego mają w Opolu swój festiwal „**Opolskie Lamy**”. To z roku na rok coraz bardziej popularne wydarzenie gromadzi sporą publiczność, a prezentowane, krótkometrażowe formy charakteryzuje wysoki poziom. Obwieszczanemu zabawnym plakatem festiwalowi towarzyszą liczne imprezy i pozakonkursowe projekcje.



## ŻYCIE LITERACKIE

Z najnowszych inicjatyw warto wymienić „**Fabrykę inspiracji**”, czyli cykl spotkań z autorami, których książki drukowane są w Opolgrafie. Spotkania od-

bywają się w pełnej drukarskich tajemnic intrologatorni zakładu, ich bohaterami byli dotąd m. in. Marek Krajewski, Wojciech Kuczok i Alosza Awdiejew.

Od 2004 r. w Opolu działa **Krakowski Salon Poezji**, inicjatywa zapoczątkowana w Krakowie przez Annę Dymną, a na gruncie opolskim zaszczepiona przez działaczy Stowarzyszenia Młodych Poetów. Regularne, tematyczne spotkania z liryką odbywają się w Ratuszu, a do jej czytania zapraszani są aktorzy, nie tylko z Opola (gościem salonu był też m.in. Robert Goner). Opole jest piątym miastem w Polsce, które zaadaptowało tę krakowską atrakcję kulturalną. Warto nadmienić, że opolscy gospodarze imprezy Stowarzyszenia Młodych Poetów organizuje także **Ogólnopolski Konkurs Poetycki „O Gałąkę Oliwną”**. Konkurs pod patronatem Prezydenta Miasta Opola ogłaszany jest zawsze 21 marca, w dni. u Międzynarodowego Święta Poezji i adresowany jest do młodych twórców. Przechodnią statuetkę z brązu przyznaje – obok poetów - wchodzi również pracownicy naukowi opolskich uczelni. Nagrodzeni autorzy mogą znaleźć swoje utwory w serii wydawniczej Stowarzyszenia – Biblioteczne Gałąki Oliwnej.



Kto natomiast chciałby się w mieście rodzinnym Jacka Podsiadły i Tomasza Różyckiego napić dobrej herbaty – powinien wstąpić do „Sutereny”, klubu literackiego poetów (ul. Grunwaldzka 24).

Do dyspozycji opolan pozostaje **bogaty i róż-**



**nicowany księgozbiór**, gromadzony przez liczne biblioteki: Wojewódzką Bibliotekę im. E. Smółki (placówka prowadzi również działalność wydawniczą, a także organizuje wystawy, konkursy, spotkania z autorami, kursy językowe i studium bibliotekarskie, posiada także oddział zbiorów zabytkowych w odrestaurowanym ze swej inicjatywy zamku w Rogowie Opolskim), Miejską Bibliotekę Publiczną (MBP to także 21 filii, organizacja imprez kulturalnych i Miejska Oficyna Wydawnicza), Wojewódzką Bibliotekę Pedagogiczną, Bibliotekę Politechniki Opolskiej (największy księgozbiór techniczny w województwie), Bibliotekę Uniwersytetu Opolskiego, Bibliotekę Instytutu Śląskiego i Bibliotekę Sądu Okręgowego.

## GALERIE I WYDARZENIA ARTYSTYCZNE

W Opolu działa szereg mniejszych i większych galerii:

**Galeria Sztuki Współczesnej**, (Pl. Teatralny 12) od niemal pół wieku wspiera i popularyzuje twórczość opolskich artystów (m.in. organizując coroczny „Salon Jesienny”, będący swoistym podsumowaniem dokonań lokalnego środowiska twórców). Placówka prowadzi również działalność dydaktyczną. Tu także prezentowane są kolejne edycje wystawy światowego konkursu World Press Photo. Galeria, oraz jej pobliska filia („Aneks”) dzięki przeszklonym siedzibom przy pl. Teatralnym przyciągają uwagę przechodniów.

W zabytkowej kamienicy przy ul. Ozimskiej 10 mieści się **Galeria Muzeum Śląska Opolskiego**. Na ścianach dawnej karczmy prezentowana jest stała ekspozycja prac Jana Cybisa,

a także czasowe wystawy malarzy – laureatów nagrody jego imienia.

W **Galerii Autor** (Rynek 10) można nie tylko obejrzeć dzieła sztuki plastycznej (również tej użytkowej, jak lampy, czy biżuteria) ale i dokonać ich zakupu.

**Galeria Studzienna** (przy ul. Studziennej 3) eksponuje zabytkowe, przedwojenne różnorodności, profesjonalnie odnowione meble oraz współczesne malarstwo w stylowej scenarii piętnastowiecznej, murowanej piwnicy.

Z kolei na I piętrze kamienicy przy ul. Krakowskiej 1 znajduje się galeria ... **Pierwsze Piętro**, której gospodarzem jest Związek Polskich Artystów Plastyków w Opolu.

Latem, pod opolskim Ratuszem organizowane są wystawy „**Galerii pod chmurką**”. Ogromne plansze rozwieszone na metalowym rusztowaniu przedstawiają prace fotografów grafików i malarzy, często studentów uniwersyteckiego Instytutu Sztuki.

Niezależna twórczość ma w Opolu także swój festiwal: odbywający się raz w roku **Garaz Sztuki**. Frontem tej jednodniowej imprezy są kluby i ulice całego miasta. Twórcy – głównie mniej znani i młodzi) prezentują dokonania na polu wszystkich dziedzin sztuki.



**8 listopada 2011, w rocznicę odkrycia przez Wilhelma Röntgena promieni X zostało otwarte muzeum Politechniki Opolskiej z unikatową kolekcją lamp rentgenowskich (m.in. ze statku kosmicznego Apollo oraz urządzeń do prześwietlania tirów).**

**Muzeum znajduje się w budynku nr 5 w II kampusie.**

**Muzeum Śląska Opolskiego**, ul. Mały Rynek 7  
Najstarsze opolskie muzeum, istniejące od 1900 r. Jego siedzibą jest XVII – wieczny barokowy gmach dawnego kolegium jezuitów

oraz nieco młodsza, neoklasykcyjna kamienica. Placówka gromadzi zbiory z pięciu dziedzin: archeologii (znalezione na Opolszczyźnie eksponaty z epoki kamienia, brązu i żelaza), historii (m. in. starodruki ze Śląska, materiały z czasów plebiscytów i Powstań Śląskich), sztuki (m. in. datująca się na 1380 r. Madonna z Sadowa), etnografii (bogaty zbiór sztuki ludowej regionu) oraz przyrody (zielniki, kolekcje owadów, skamieliny itp.). Muzeum prezentuje dwie stałe ekspozycje: „Pradzieje Opolszczyzny” i „Opole – gród, miasto, stolica regionu”.



**Centralne Muzeum Jeńców Wojennych w Łambinowicach - Opolu**, ul. Minorytów 3  
Muzeum powstało w 1964 r., aby badać historię hitlerowskiego obozu jenieckiego w Łambinowicach, który pochłonął do 100 tys. ofiar 16 narodowości. W Opolu mają siedzibę dwa działy muzeum – Dział Archiwalno-Kartograficzny (znajduje się tu ok. 600 tys. kartotek) i Dział Naukowo-Dydaktyczny. Placówka gromadzi wszelką dokumentację związaną przede wszystkim z obozem w Łambinowicach, jednak interesują ją także inne obozy jenieckie okresu II wojny światowej.

**Muzeum Diecezjalne**, ul. Kardynała Kominka 1A

Muzeum powstało w 1987 r. jako pierwsze w powojennej Polsce muzeum wybudowane od podstaw. W muzeum eksponowane są pochodzące z Opolszczyzny dzieła sztuki sakralnej, takie jak księgi, szaty i ozdoby ołtarza. Na uwagę zasługują cenne gotyckie figury (m. in. „Pieta” z warsztatu Wita Stwosza) oraz naczynia liturgiczne wykonane przez nyskich złotników. Placówka – w ramach galerii współczesnej sztuki sakralnej – organizuje także wystawy artystów plastyków, przedstawienia teatralne i wieczorki poetyckie. Wystawy stałe: „Rzemiosło artystyczne Śląska”, „Rzeźba gotycka na Śląsku Opolskim”

**Muzeum Wsi Opolskiej**, ul. Wrocławska 174

Rozciągający się na 10 h. powierzchni park etnograficzny skupia ok. 46 obiektów budownictwa wiejskiego, w tym m. in. wiatraki, budynek szkoły, kościół z Grębowca (1613) i kuźnia. Opolski skansen został założony w 1961 r. Wystawy stałe: „Architektura zabytkowych budynków z terenów Śląska Opolskiego oraz ich wnętrza”

Ciekawym miejscem z pogranicza muzeum i galerii jest tzw. **Opolski Akropol**, czyli park okalający gmach Uniwersytetu Opolskiego. przy pl. Kopernika.

Większość zgromadzonych tu, cennych obiektów – mimo słusznego wieku nie pamięta starego Opolu. Zostały tu bowiem sprowadzone już w czasach najnowszych, specjalnie ku ozdobie miejsca, ale też dla zabezpieczenia ich przed dalszym niszczeniem. I tak, wokół bajecznie odrestaurowanego gmachu Uniwersytetu (dawny klasztor dominikanów, a późniejszy szpital) można obejrzeć figurę św. Krzysztofa (dłuta Carla Kerna) przywiezioną tu z ruin pałacu w Kopicach (1869 r.), Damę z Harfą (wykonaną przez tego samego artystę i również z Kopic), datujące się na 1605 r. tablice epitafijne z Pępicy, neogotycką, żeliwną rzeźbę Chrystusa Salvatora wg projektu Thorvaldsena, Kolumnę Maryjną z 1683 r. z Regulic, barokowe rzeźby przedstawiające Cztery Pory Roku (dłuta Henryka Hartmanna) z niszczonego pałacu w Biestrzykowicach, piaskowcową cembrowinę z 1809 r. (nawiązującą do legendy o św. Wojciechu, który miał uderzając w skałę wywołać źródło do chrzczenia opolan) oraz XIV-wieczną figurę kamienną, przedstawiającą dominikanina Peregryna z Opolu. O odnowienie i ekspozycję wszystkich obiektów zadbało (nie bez udziału sponsorów i władz miasta) Uniwersyteckie Stowarzyszenie na Rzecz Ratowania Zabytków Śląska Opolskiego, któremu przewodniczy prof. Stanisław Nicieja.

W samym budynku można oglądać interesujący, barokowy refektarz, a na wzgórzu – obok swoistej galerii barokowych rzeźb – można także zobaczyć współczesną figurę Jerzego Grotowskiego, lub przysiąść się do zastygniętej w myślach i żelazie Agnieszki Osieckiej (oba dłuta Mariana Molendy)



Po całym mieście jest zresztą rozrzuconych **wiele interesujących pomników i rzeźb**, by wymienić tylko słynnego w Opolu Pegaza już nie dłuta – a spawarki Mariana Nowaka, wyrzeźbione przez Thomasa Myrtka figury dzieci koło „Grabówki” (ich zaburzone proporcje wynikają z tego, że przeznaczone były do oglądania „od

dołu”, zdobyły bowiem gzyms dawnego banku przy. ul. Ozimskiej), czy upamiętniający głośną w całym kraju walkę opolan o utrzymanie województwa opolskiego w 1998 r., sympatyczny wizerunek armaty z lufą w kształcie Wieży Piastowskiej i salutującego ułana. Pomnik wykonany wg rysunku opolskiego satyryka Andrzeja Czyczyły stoi przy Placu Wolności, równoważąc przytłaczające wrażenie, jakie może wywierać zwalista bryła pobliskiego Pomnika Bojowników o Wolność Śląska Opolskiego (dłuta Jana Borowczaka), zwana przez Opolan ...babą na byku. („baba” nosi rysy żony rzeźbiarza, Krystyny) Innym, związanym ze współczesną historią miasta pomnikiem, jest przejmująca Dama Pasieczna (wg projektu Jerzego Piechnika), symbol braterstwa wszystkich mieszkańców Wyspy Pasieki, zniszczonej podczas powodzi w 1997 r.

Natomiast ostatnio miasto ozdobiło 8 rzeźb będących owocem II międzynarodowego pleneru rzeźbiarskiego zorganizowanego w 2008 r. przez miasto we współpracy z partnerską Carrarą, która dostarczyła artystom słynny, biały marmur. Efektem I pleneru (z 2006 r.) jest m. in. *Rajskie drzewo pełne ptaków rozpiewanych Aleksandry Cuper – Ławickiej*. To właśnie ta ciekawa bryła, która stoi przed wejście do Łącznika.



**Pomnik powstał ze sławniowickiego marmuru we wrocławskiej pracowni prof. Ryszarda Gluzy.**

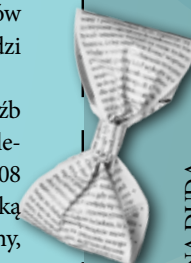
LSG

## STUDENT W SIECI

Oczywiście najważniejszym portalem akademickim, jaki będziecie odwiedzać jest strona politechniki [www.po.opole.pl](http://www.po.opole.pl) (tu znajdziecie wszystkie informacje dotyczące życia Uczelni: od formalności związanych z wypożyczeniem książki, do terminu akademickiego rajdu rowerowego), ale warto też znać adresy ogólnopolskich stron studenckich. Tam możecie znaleźć pracę, stancję, przyjaciół, ciekawą imprezę, a nawet ...notatki na sesję!

Oto kilka z nich:  
[students.pl](http://students.pl)  
[dlastudenta.pl](http://dlastudenta.pl)  
[www.psrp.org.pl](http://www.psrp.org.pl)  
[www.studentnews.pl](http://www.studentnews.pl)  
[www.meinvz.net/!/change\\_studentix/](http://www.meinvz.net/!/change_studentix/)  
[www.estudent.pl](http://www.estudent.pl)  
[www.notatek.pl](http://www.notatek.pl)  
[www.prostudent.pl](http://www.prostudent.pl)  
[www.eurostudent.pl](http://www.eurostudent.pl)  
[www.ozozo.pl](http://www.ozozo.pl)

\* (rzecz jasna: najlepiej robić własne)



20 lat WU (1991-2011)

Redaktor naczelna: **KRYSTYNA DUDA**  
zdjęcia: **SŁAWOJ DUBIEL**,  
redakcja: **LUCYNA STERNIUK-GRONEK**  
projekt i skład: **LUCYNA STERNIUK-GRONEK**

Redakcja zastrzega sobie prawo skracania i opracowywania redakcyjnego nadesłanych tekstów.  
Numer zamknięto 15. 09. 2012 r.

Na okładce: studenci z orkiestry Politechniki Opolskiej  
Adrian Białek i Dominika Mierzyńska

Pismo informacyjne Politechniki Opolskiej  
Rok XXII nr 1 (234), wrzesień 2012

Adres redakcji:  
Dział Promocji  
i Kultury Politechniki Opolskiej  
ul. Prószkowska 76, bud. nr 5  
45-758 Opole  
tel.: 77 449 8124, 77 449 8126  
[www.wu.po.opole.pl](http://www.wu.po.opole.pl)





## Kalendarz imprez akademickich na Politechnice Opolskiej

wrzesień - Opolski Salon Maturzystów  
 październik - Inauguracja roku akademickiego  
 listopad - Otwarcie studentów lat pierwszych, inauguracyjna Dzień Politechniki Opolskiej  
 grudzień - Spotkanie świąteczne pracowników, uroczystość rozdania dyplomów  
 wydziałowe pozegnanie absolwentów  
 styczeń - Bal Sportowca, spotkanie opłatkowe środowisk akademickich  
 luty - Bal Politechniki Opolskiej, chiński Nowy Rok w Opolu - obchody w Instytucie Konfucjusza  
 marzec - Opolskie Dni Elektryki, Akademickie Miistrzostwa Opolszczyzny w narciarstwie zjazdowym  
 kwiecień - Dni IT, Dzień otwarty tylko dla dziewczyn, zawody pływakie o Puchar Rektora Politechniki Opolskiej  
 maj - Święto Politechniki Opolskiej: promocyjne doktorskie, piknik rodzinny w II kampusie, spotkanie z rektorami poprzednich kadencji, Piastonia czyli Studencka Wiosna Kulturalna: Żaknada, występy smoczycy mistrzostwa Polski w lekkiej atletyce  
 czerwiec - Kolej na orkiestrę czyli opolski ekspres dęty, Opolski Festiwal Nauki, rozdanie dyplomów absolwentom Dzień Politechniki Opolskiej,  
 cyklady - akademicki rajd rowerowy,  
 wystawa: Politechnika Opolska - wydarzenia,



## Politechnika Opolska



Foto: Piastonia - osada z Politechniki Opolskiej podczas wyścigu smoczycy łodzi

mapa obiektów Politechniki Opolskiej



### Legenda

- Obiekty akademickie
  - 1. Wydział Budownictwa
  - 2. Wydział Inżynierii Produkcji i Logistyki
  - 3. Wydział Elektrotechniki, Automatyki i Informatyki
  - 4. Wydział Mechaniczny
  - 5. Wydział Wychowania Fizycznego i Fizjoterapii
  - 6. Wydział Ekonomii i Zarządzania
  - 7. Budynek dydaktyczny WEAiI i WiPiL
  - 8. Budynek dydaktyczny WEAiI
  - 9. Budynek dydaktyczny WiPiL
  - 10. Budynek dydaktyczny WM Zapole
  - 11. Budynek dydaktyczny WETiI i WZiIP Eden
  - 12. Budynek dydaktyczny WiPiL i WEiZ
  - 13. Budynek dydaktyczny WiPiL
  - 14. Zespół dydaktyczny Łącznik
  - 15. Budynek dydaktyczny WB
  - 16. Hala sportowa
  - 17. Hala sportowa
  - 18. Domy Studenta
  - 19. Dom Studenta Sokrates
  - 20. Rektorat
- 
- kino
  - teatry
  - filharmonia
  - muzea
  - galerie
  - biblioteki
  - duszpasterstwa akademickie
  - ośrodki opieki zdrowotnej dla studentów
  - kryte pływalnie
  - lodowisko
  - bary mleczne



# II kampus Politechniki Opolskiej – ul. Prószkowska 76

www.po.opole.pl



Brama główna



Parking podziemny (w planie)



Parking podziemny – wjazd (w planie)



Wydział Elektrotechniki, Automatyki i Informatyki



Wydział Wychowania Fizycznego i Fizjoterapii



Studium Języków Obcych



Boiska sportowe (w planie)



Kryta pływalnia (w planie)



Centrum Zintegrowanych Usług Dydaktycznych i Bibliotecznych „Newton” (w planie)



Instytut Konfucjusza – Centrum Współpracy Polska – Chiny



Muzeum Politechniki Opolskiej



Dział Promocji i Kultury



Rektorat



Przystanek autobusowy



Pomnik św. Jana Kantego



# Rok akademicki 2012/2013

PAŹDZIERNIK

1	2	3	4	5	6	7
8	9	10	11	12	13	14
15	16	17	18	19	20	21
22	23	24	25	26	27	28
29	30	31				

LISTOPAD

		1	2	3	4	
5	6	7	8	9	10	11
12	13	14	15	16	17	18
19	20	21	22	23	24	25
26	27	28	29	30		

GRUDZIEŃ

					1	2
3	4	5	6	7	8	9
10	11	12	13	14	15	16
17	18	19	20	21	22	23
24	25	26	27	28	29	30
31						

STYCZEŃ

	1	2	3	4	5	6
7	8	9	10	11	12	13
14	15	16	17	18	19	20
21	22	23	24	25	26	27
28	29	30	31			

LUTY

				1	2	3
4	5	6	7	8	9	10
11	12	13	14	15	16	17
18	19	20	21	22	23	24
25	26	27	28			

MARZEC

				1	2	3
4	5	6	7	8	9	10
11	12	13	14	15	16	17
18	19	20	21	22	23	24
25	26	27	28	29	30	31

KWIECIEŃ

1	2	3	4	5	6	7
8	9	10	11	12	13	14
15	16	17	18	19	20	21
22	23	24	25	26	27	28
29	30					

MAJ

		1	2	3	4	5
6	7	8	9	10	11	12
13	14	15	16	17	18	19
20	21	22	23	24	25	26
27	28	29	30	31		

CZERWIEC

					1	2
3	4	5	6	7	8	9
10	11	12	13	14	15	16
17	18	19	20	21	22	23
24	25	26	27	28	29	30

LIPIEC

1	2	3	4	5	6	7
8	9	10	11	12	13	14
15	16	17	18	19	20	21
22	23	24	25	26	27	28
29	30	31				

SIERPIEŃ

			1	2	3	4
5	6	7	8	9	10	11
12	13	14	15	16	17	18
19	20	21	22	23	24	25
26	27	28	29	30	31	

WRZESIEŃ

						1
2	3	4	5	6	7	8
9	10	11	12	13	14	15
16	17	18	19	20	21	22
23	24	25	26	27	28	29
30						

Zajęcia przewidziane na poniedziałek 10.06.2013 r. odbędą się według planu ustalonego na czwartek.

Zajęcia przewidziane na wtorek 11.06.2013 r. odbędą się według planu ustalonego na piątek.

przerwa świąteczna
Święto Politechniki Opolskiej
przerwa międzysemestralna
sesja egzaminacyjna
dni wolne od zajęć

ps. W maju śledźcie termin Piastonaliów i Opolskiego Festiwalu Nauki!

Terminy innych cyklicznych imprez znajdziecie na mapce w środku gazety.