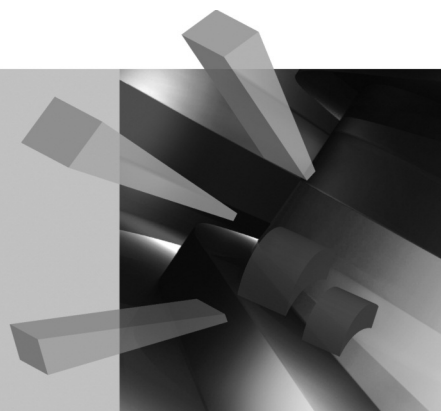


Strategie i logistyka w sektorze usług. Strategie na rynku TSL



Redaktorzy naukowi
Jarosław Witkowski
Urszula Bąkowska-Morawska



Recenzenci: Elżbieta Gołębska, Danuta Kempny, Jerzy Kubicki,
Maria Nowicka-Skowron
Redaktor Wydawnictwa: Barbara Majewska
Redaktor techniczny: Barbara Łopusiewicz
Korektor: Justyna Mroczkowska
Łamanie: Comp-rajt
Projekt okładki: Beata Dębska

Publikacja jest dostępna w Internecie na stronach:

www.ibuk.pl,
The Central and Eastern European Online Library www.ceeol.com,
a także w adnotowanej bibliografii zagadnień ekonomicznych BazEkon
http://kangur.uek.krakow.pl/bazy_ae/bazekon/nowy/index.php

Informacje o naborze artykułów i zasadach recenzowania znajdują się
na stronie internetowej Wydawnictwa
www.wydawnictwo.ue.wroc.pl

Kopiowanie i powielanie w jakiegokolwiek formie
wymaga pisemnej zgody Wydawcy

© Copyright by Uniwersytet Ekonomiczny we Wrocławiu
Wrocław 2011

ISSN 1899-3192

ISBN 978-83-7695-236-9

Wersja pierwotna: publikacja drukowana
Druk: Drukarnia TOTEM

Spis treści

Wstęp	11
-------------	----

Część 1. Rynek TSL i outsourcing usług logistycznych

Maciej Urbaniak: Międzynarodowe standardy zarządzania w łańcuchu dostaw	15
Jerzy Kubicki: Logistyka w transporcie – koncepcje, warunki i rozwiązania wdrożeniowe	25
Ewa Płaczek: Kształtowanie kompetencji operatorów logistycznych na potrzeby logistyki społecznej	36
Marcin Weleszczuk: Technologia świadczenia usług zewnętrznych firm transportowych oraz błędy występujące przy ich współpracy z przedsiębiorstwem produkcyjnym. Studium przypadku	44
Piotr Hanus: Systemy informacji i ich rola we wsparciu obsługi logistycznej operatorów 3PL	53
Grażyna Wieteska, Mariusz Szuster: Identyfikacja zagrożeń międzynarodowych w usługach logistycznych	63
Arkadiusz Kawa: Miejsce i rola branży KEP w polskiej gospodarce	74
Adam Przybyłowski: Przesłanki rozwoju transportu zrównoważonego na przykładzie województwa śląskiego	82
Mirosław Chaberek, Anna Trzuskawska-Grzezińska: Źródła i kierunki rozwoju funkcji trzeciego partnera logistycznego we współczesnych łańcuchach dostaw	96
Agnieszka Skowrońska: Sektor logistyczny jako przykład pojęcia implikowanego intensyfikacją rozwoju rynku usług logistycznych	109
Marek Kasperek: Definicja, geneza i zapotrzebowanie na usługi 4PL	123
Beata Skowron-Grabowska: Outsourcing usług logistycznych a innowacyjność	137
Marzenna Cichosz, Aneta Pluta-Zaremba: Rola operatorów ekspresowych w logistyce „ostatniej mili” firm usługowych	149
Dominika Zenka-Podlaszewska: Wyniki finansowe netto a nakłady inwestycyjne w transporcie, gospodarce magazynowej i łączności w latach 1995-2008. Analiza kointegracji	161
Tomasz Weremij: Insourcing usług logistycznych jako koncepcja zarządzania na rynku paliw płynnych w Polsce	172

Część 2. Rynek transportu morskiego i lotniczego

Zuzanna Kłos: Funkcjonowanie i perspektywy rozwoju lotniczych przewozów towarowych w Polsce	185
Jan Długosz: Bezpieczeństwo w transporcie międzynarodowym – aspekt współczesnego piractwa morskiego	195
Robert Marek: Przekształcenia rynkowe i strategiczne w kontenerowym sektorze transportu morskiego	205
Czesława Christowa: Algorytm badań w zakresie lokalizacji, budowy i eksploatacji portowych centrów logistycznych w Polsce	215
Robert Marek: Ewolucyjny rozwój kontenerowców na świecie	225
Sławomir Drożdziejki: Przewozy drobnicy morzem. Strategie w dobie kryzysu gospodarczego	234
Henryk Salmonowicz: Wpływ uwarunkowań zewnętrznych na strategię rozwoju portów morskich w Szczecinie i Świnoujściu	245

Część 3. Koncepcje, metody oraz techniki strategicznego zarządzania logistycznego w sektorze usług

Katarzyna Grzybowska: Koordynacja w łańcuchu dostaw. Przejaw zarządzania logistycznego – ujęcie teoretyczne	259
Katarzyna Grzybowska: Rola koordynacji w łańcuchu dostaw – badanie eksperymentalne	269
Maciej Bielecki: Wybrane aspekty produktu logistycznie sprawnego w kontekście usług logistycznych w małych przedsiębiorstwach produkcyjnych	281
Joanna Nowakowska-Grunt: Strategie przedsiębiorstw na rynku usług logistycznych w Polsce i Europie	291
Marcin Światała: Targi jako element strategii marketingowej przedsiębiorstw transportowych i logistycznych	301
Tomasz Małkus: Platforma logistyczna jako narzędzie integracji współpracy logistycznej	313
Sławomir Drożdziejki: Nowoczesne powierzchnie magazynowe w strategiach logistycznych przedsiębiorstw	324
Sascha Zeisberg: Skuteczność i efektywność negocjacji w zarządzaniu łańcuchem dostaw	336
Paweł Hanczar: Metody optymalizacyjne w planowaniu wykorzystania zasobów przedsiębiorstw usługowych	346
Bartłomiej Rodawski: Zarządzanie zapasami przez dostawcę jako przykład usługi logistycznej w łańcuchu dostaw	355

Część 4. Klient na rynku usług logistycznych

Anna Maryniak: Uwarunkowania implementacji koncepcji CRM w przedsiębiorstwach branży TSL	373
Małgorzata Maternowska: Zarządzanie łańcuchami dostaw w świetle koncepcji zorientowanych na obsługę	387
Urszula Bąkowska-Morawska: Strategie obsługi klienta w sektorze usług ...	398
Ilona Urbanyi-Popiołek, Magdalena Klopott: Ocena poziomu okołobarkacyjnej obsługi pasażera niezmotoryzowanego na przykładzie linii promowej Gdynia-Karlskrona. Wyniki badań ankietowych	409

Summaries

Part 1. TSL market and outsourcing of logistic service

Maciej Urbaniak: International standards of management in supply chain ..	24
Jerzy Kubicki: Transport logistics – concepts, conditions and implementation solutions	35
Ewa Płaczek: Forming competence of logistic services providers for social logistics	43
Marcin Weleszczuk: Technology of external services in transport companies and errors in cooperation with a manufacturing company. Case study	52
Piotr Hanus: Information systems and their role in supporting logistic services of 3PL operators	62
Grażyna Wieteska, Mariusz Szuster: Threats identification in international logistic services for subjects operating internationally	73
Arkadiusz Kawa: The place and role of the CEP industry in Polish economy	81
Adam Przybyłowski: Premises of sustainable transport development strategy on the example of Silesia voivodeship	95
Mirosław Chaberek, Anna Trzuskawska-Grzezińska: Sources and directions for the 3PL role development in the contemporary supply chains	108
Agnieszka Skowrońska: Logistic sector as an example of an implicated concept by the intensification of development of the market of logistic services	122
Marek Kasperek: Definition, origins and demand for 4PL services	136
Beata Skowron-Grabowska: Logistic service outsourcing and innovation	148

Marzenna Cichosz, Aneta Pluta-Zaremba: The role of express operators in “last mile” logistics of service companies	160
Dominika Zenka-Podlaszewska: Net financial results and investment outlays in transport, storage and communication in the years 1995-2008. A cointegration analysis	171
Tomasz Weremij: Insourcing of logistic services as the management concept on the liquid fuel market in Poland	181

Part 2. Market of maritime and air transport

Zuzanna Kłos: Functioning and perspectives development of air cargo in Poland	194
Jan Długosz: Safety in international transport – present maritime piracy issue	204
Robert Marek: Market and strategic transformations in container marine transport sector	214
Czesława Christowa: Algorithm of the research in the range of location, design and operation of port logistic centres in Poland	224
Robert Marek: Evolutionary development of container vessels in the world	233
Sławomir Drożdziejki: General cargo seaborne transport. Strategies in days of economic crisis	244
Henryk Salmanowicz: Influence of external conditionality on strategy of development of seaport in Szczecin and Świnoujście	255

Part 3. Concepts, methods and techniques of strategic logistic management in the sector of services

Katarzyna Grzybowska: Coordination in the supply chain – an indication of logistic management. A theoretical approach	268
Katarzyna Grzybowska: The role of coordination in the supply chain – experimental research	280
Maciej Bielecki: Chosen aspects of logistically efficient product in the context of logistic services in small productive enterprises	290
Joanna Nowakowska-Grunt: Business strategies for logistic services market in Poland and Europe	300
Marcin Świtała: Fairs as an element of marketing strategy used by transport and logistic enterprises	312
Tomasz Markus: Logistic platform as a tool for integration of logistic cooperation	323
Sławomir Drożdziejki: Modern warehouses in logistic strategies of enterprises	335

Sascha Zeisberg: Negotiation efficiency and effectivity in supply chain management	345
Paweł Hanczar: Optimization methods in planning of resource allocation in services companies	354
Bartłomiej Rodawski: Vendor Managed Inventory (VMI) as an example of logistic service in supply chain	369

Part 4. Client on the market of logistic services

Anna Maryniak: Conditions for the implementation of Customer Relations Management (CRM) in transport shipping and logistic enterprises	386
Małgorzata Maternowska: Supply Chain Management focused on modern service-based concepts	397
Urszula Bąkowska-Morawska: Customer services strategies in service sector	408
Ilona Urbanyi-Popiolek, Magdalena Klopott: Assessment of pre-embarkation level of passengers' service based on the ferry connection Gdynia-Karlskrona. Results of a questionnaire survey	417

Czesława Christowa

Akademia Morska w Szczecinie

ALGORYTM BADAŃ W ZAKRESIE LOKALIZACJI, BUDOWY I EKSPLOATACJI PORTOWYCH CENTRÓW LOGISTYCZNYCH W POLSCE

Streszczenie: Publikacja zawiera wyniki badań prowadzonych w ramach projektu badawczego własnego pt.: „Portowe centra logistyczne jako stymulanty rozwoju portów, miast portowych i regionów nadmorskich. Badanie, modelowanie, koncepcja lokalizacji, eksploatacji i zarządzania”, realizowanego pod kierunkiem Cz. Christowej w Akademii Morskiej w Szczecinie, finansowanego przez Narodowe Centrum Nauki w latach 2011-2012.

Słowa kluczowe: portowe centra logistyczne, cele badań, metodyka i algorytm badań, lokalizacja, budowa i eksploatacja centrów logistycznych.

1. Wstęp

Złożony i wielowymiarowy charakter funkcjonowania portów morskich sprawia, że stały się one przedmiotem zainteresowania różnych dyscyplin nauki zajmujących się poszczególnymi aspektami działalności portu, istotnymi z ich punktu widzenia. Wśród publikacji na temat portów morskich tylko nieliczne dotyczą problemów centrów logistycznych i usług logistyczno-dystrybucyjnych. Brakuje aktualnych, systemowych badań w tym zakresie.

Większość istniejących opracowań i publikacji dotyczy sfery zarządczo-administracyjnej portów morskich. Wraz ze wzrostem zewnętrznej i wewnętrznej konkurencyjności w polskich portach występuje zapotrzebowanie na narzędzia i metody, które wspomagałyby efektywny rozwój funkcji logistycznej portów morskich w korelacji z funkcją miastotwórczą i regionotwórczą. Dotychczas prowadzone wycinkowe badania sfery administracyjno-zarządczej i eksploatacyjno-usługowej portów nie uwzględniają w pełni obiektywnie istniejących powiązań i współzależności między tymi sferami a rozwojem regionalnym.

Analizując literaturę i publikacje z zakresu logistyki, można stwierdzić, że wiedza w zakresie portowych centrów logistycznych jest znikoma, wycinkowa i nieaktualna. Nie istnieją opracowania traktujące temat korelacji rozwoju regionalnego z portami morskimi, w szczególności z funkcjonowaniem portowych centrów logistycznych o charakterze regionalnym i międzynarodowym. Przed integracją Polski z UE, w latach 2002-2003, były prowadzone badania na temat „Sieć centrów logistycznych w regionie Morza Bałtyckiego” (Program INTERREG III B UE). Wyniki badań nie zostały w pełni wykorzystane w polskich portach. Analizując funkcjonowanie i efekty gospodarcze portowych centrów i ich sieci w Europie Zachodniej, można stwierdzić, że są one ważnym czynnikiem rozwoju portów, miast portowych i regionów. Brak wiedzy w tym zakresie jest powodem niewykorzystania szans rozwojowych polskich portów morskich.

2. Istota portowego centrum logistycznego

Centrum logistyczne to autonomiczna organizacja gospodarcza, powiązana ściśle z otoczeniem komunikacyjnym, świadcząca usługi logistyczne w ramach doraźnych zleceń lub stałych umów z przedsiębiorstwami zewnętrznymi. Jest to miejsce krzyżowania się kierunków przepływu towarów, informacji i kapitału. W aspekcie transportowym centrum logistyczne jest postrzegane jako terminal do obsługi zintegrowanych jednostek ładunkowych o średniej i wysokiej podatności na technologie transportu intermodalnego, uzupełniony o dodatkowe człony funkcjonalne przystosowane do realizacji rozbudowanych funkcji dystrybucyjnych i zarządczych. Celem budowy portowego centrum logistycznego jest stworzenie w porcie systemu infrastruktury technicznej i organizacji niezbędnej do powstania nowego rodzaju usług logistyczno-dystrybucyjnych wpływających na zwiększenie konkurencyjności portów, miast portowych i regionów nadmorskich. Portowe centra logistyczne, ze względu na swoje położenie i specyfikę, mogą stać się platformami logistycznymi europejskiego systemu transportowego, mającymi fundamentalne znaczenie w tworzeniu spójności przestrzeni europejskiej.

Istotne jest postrzeganie centrum logistycznego jako nieruchomości wymagającej specyficznego typu zarządzania.

Portowe centra logistyczne stanowią niewykorzystany w Polsce czynnik konkurencyjności portów oraz rozwoju gospodarczego miast portowych i regionów nadmorskich.

W celu jednoznacznego rozumienia pojęć w publikacji przyjęto, że algorytm jest to przedstawiony w formie schematu blokowego, ściśle określony ciąg czynności, których wykonanie prowadzi do rozwiązania zadania¹.

¹ *Leksykon zarządzania*, Wydawnictwo Difin, Warszawa 2004, s. 17.

Idea budowy centrów logistycznych w polskich portach morskich jest zgodna z polityką transportową (Biała Księga, *Polityka transportowa UE do 2010. Czas na decyzje*², Biała Księga, *Plan utworzenia jednolitego europejskiego obszaru transportu – dążenie do osiągnięcia konkurencyjnego zasobooszczędnego systemu transportu*³) i morską (*Zintegrowana polityka morska Unii Europejskiej*⁴) UE. Może stać się skutecznym narzędziem realizacji Dyrektywy Ramowej w sprawie Strategii Morskiej oraz Strategii Unii Europejskiej dla Regionu Morza Bałtyckiego (European Union Strategy for the Baltic Sea Region). Usługi dystrybucyjno-logistyczne stanowią współcześnie bardzo ważny element rozwoju portów morskich basenu Morza Bałtyckiego. Budowa centrów logistycznych jest założona w Strategii rozwoju województwa zachodniopomorskiego i pomorskiego, a także w strategiach rozwoju polskich portów morskich.

Podjęcie badań, mających na celu modelowanie struktury przestrzennej, technicznej i funkcjonalnej oraz systemu zarządzania i eksploatacji portowych centrów logistycznych jako stymulanty rozwoju portów, miast portowych i regionów nadmorskich, uzasadnia obiektywna potrzeba podejmowania prac koncepcyjnych prowadzących do wyrównywania ogromnych różnic technicznych, technologicznych, organizacyjnych, informacyjnych i jakościowych pomiędzy polskim systemem logistycznym, znajdującym się w początkowej fazie rozwoju, a nowoczesnym i przyjaznym dla środowiska systemem logistycznym rozwiniętych państw Unii Europejskiej. Państwa UE, w odróżnieniu od Polski, od wielu lat konsekwentnie realizują, konkurencyjną w stosunku do polskiej, politykę logistyczną odpowiadającą ich aspiracjom rozwojowym, szczególną wagę przywiązując do rozwoju usług logistyczno-dystrybucyjnych realizowanych w portach morskich⁵. W polskich portach i przystaniach morskich ten typ usług nie jest realizowany na poziomie kwalifikującym go do wyróżnienia według standardów europejskich i światowych.

W polskich portach morskich istnieje pilna potrzeba i potencjalne warunki zorganizowania centrów logistycznych, które stanowiąc będą element europejskiego systemu logistycznego, zwiększając konkurencyjność polskich portów, miast portowych i regionów nadmorskich. Po upadku znaczących sektorów polskiej gospo-

² Biała Księga, *Polityka transportowa UE do 2010. Czas na decyzje* (White Paper European transport policy for 2010: time to decide), COM(2001) 370, Bruksela 2001.

³ Biała Księga, *Plan utworzenia jednolitego europejskiego obszaru transportu – dążenie do osiągnięcia konkurencyjnego zasobooszczędnego systemu transportu* (White Paper, *Roadmap to a single European transport area – towards a competitive and resources efficient transport system*), COM(2011) 144, Bruksela 2011.

⁴ *Zintegrowana polityka morska Unii Europejskiej* (*An integrated maritime policy for the European Union*), COM (2007) 575, Bruksela 2007.

⁵ M. Christowa-Dobrowolska, *Identyfikacja i analiza najlepszych praktyk w zakresie zarządzania stosowanych w porcie morskim w Rotterdamie*, [w:] Cz. Christowa (red.), *Analiza najlepszych praktyk w zakresie zarządzania w portach morskich Unii Europejskiej*, Wydawnictwo Naukowe Akademii Morskiej w Szczecinie, Szczecin 2010.

darki morskiej oraz zahamowaniu miastotwórczej i regionotwórczej funkcji portów morskich należy poszukiwać pomysłów na utrzymanie i rozwój sektora usług portowych w pozycji konkurencyjnej w stosunku do portów basenu Morza Bałtyckiego i Europy Zachodniej. Nowoczesne inwestycje w granicach portu kształtują jego wizerunek i podnoszą rangę na rynku usług portowych. Nowe obiekty infrastruktury technicznej centrum logistycznego, zbudowane w granicach portów i przystani morskich, oraz świadczone na ich podstawie wysokiej jakości usługi logistyczno-dystrybucyjne będą generować długofalowe korzyści ekonomiczne dla miast portowych, regionów i przedsiębiorstw układu portowego. Możliwość lokalizacji w portach morskich centrów logistycznych będzie sygnałem do napływu kapitału krajowego i zagranicznego. Tereny portowe należące do skarbu państwa lub gminy portowej mogą stać się miejscem efektywnej i skutecznej współpracy w ramach partnerstwa publiczno-prywatnego (PPP). Nowoczesne inwestycje będą generować nowe miejsca pracy, potrzeby wykorzystania wykształconych kadr, a także wzrost kwot podatków oraz czynszów i opłat płaconych do budżetu lokalnego. Do istotnych pozytywnych skutków lokalizacji centrów logistycznych w portach i przystaniach morskich można zaliczyć między innymi zwiększenie przepustowości nabrzeży, zwiększenie potencjału przeładunkowo-składowego, dostosowanie portów do obsługi statków uprawiających żeglugę bliskiego zasięgu, zwiększenie bezpieczeństwa eksploatacji nabrzeży, zwiększenie skuteczności działań proekologicznych. Zmniejszenie bezrobocia stanowi priorytetowy cel działania centralnych i lokalnych władz. Stworzenie nowych miejsc pracy pozwoli w sposób bezpośredni odciążyć budżet miasta o kwoty, jakie przypadają na osoby, które zostaną zatrudnione. Nastąpi także wzrost przychodów budżetu z tytułu podatków pośrednich.

Aktywizacja portów, miast i regionów morskich może spowodować powstanie nowych struktur majątkowych i kapitałowych, zainteresowanych finansowaniem nowych inwestycji w procesie rozwoju funkcji portowych. Aktywizacja portów wpłynie na zwiększenie popytu na siłę roboczą i utworzenie nowych miejsc pracy. Za ważne należy uznać tworzenie więzi transportowych i kapitałowych portu z nadawcami i odbiorcami ładunków oraz możliwości utworzenia i efektywnej działalności usługowo-przemysłowych klastrów portowych.

3. Cele badań w zakresie tworzenia i eksploatacji portowych centrów logistycznych

Celem naukowym jest badanie i modelowanie struktury przestrzennej, technicznej i funkcjonalnej oraz systemu zarządzania i eksploatacji portowych centrów logistycznych jako stymulanty rozwoju portów, miast portowych i regionów nadmorskich.

Efektem końcowym badań naukowych będą modelowe rozwiązania w zakresie lokalizacji, budowy infrastruktury technicznej, przestrzennego zagospodarowania, zarządzania i eksploatacji centrów logistycznych wraz ze wskazaniem efektów

i uwarunkowań ich wdrożenia w polskich portach i przystaniach morskich. Wynik końcowy badań stworzy naukowe, obiektywne przesłanki określenia celowości i wyboru kierunków i zakresu inwestowania oraz efektywnego wykorzystania funduszy unijnych przeznaczonych na budowę, priorytetowej w UE, infrastruktury technicznej centrów logistycznych zlokalizowanych w portach morskich. Wyniki badań będą miały wpływ na rozwój zaawansowanych technologii transportowych, przeładunkowo-składowych i informacyjnych oraz na rozwój miast portowych i regionów nadmorskich.

Główny cel naukowy zostanie osiągnięty poprzez realizację zbioru celów cząstkowych, mianowicie:⁶

1. Określenie podstawowych parametrów centrów logistycznych (przestrzennych, funkcjonalnych, technologicznych, organizacyjnych, informatycznych, ekonomicznych, społecznych) oraz dokonanie oceny najlepszych praktyk w zakresie budowy, zarządzania i eksploatacji centrów logistycznych funkcjonujących w wybranych portach morskich krajów UE.

2. Identyfikację i ocenę czynników lokalizacji portowych centrów logistycznych w regionach nadmorskich.

3. Analizę parametrów techniczno-eksploatacyjnych infrastruktury transportowej i portowej oraz ocenę istniejących i prognozowanych połączeń transportowych polskich portów morskich jako miejsc lokalizacji centrów logistycznych, w układzie gałęzi transportu, w relacjach krajowych i międzynarodowych, ze szczególnym uwzględnieniem połączeń północ-południe.

4. Określenie rynku usług logistycznych oraz stworzenie prognozy ilości ładunków w układzie rodzajowym, które w określonym horyzoncie czasowym wywoływać będą popyt na usługi logistyczne.

5. Opracowanie, w ujęciu wariantowym, modelu funkcji gospodarczych portowych centrów logistycznych w powiązaniu z funkcjami gospodarczymi regionu i portu.

6. Przedstawienie w planie przestrzennego zagospodarowania terenu podstawowych obiektów kubaturowych i technicznych oraz uzbrojenia terenu, warunkujących realizację funkcji logistycznych.

7. Opracowanie koncepcji optymalnych form organizacyjno-prawnych, struktur organizacyjnych i systemów zarządzania portowymi centrami logistycznymi.

8. Stworzenie, w układzie wariantowym, systemu finansowania projektowania, budowy i eksploatacji portowych centrów logistycznych.

9. Dokonanie wielokryterialnej analizy i oceny korzyści finansowych i ekonomiczno-społecznych budowy i eksploatacji portowych centrów logistycznych jako biegunów wzrostu gospodarczego i stymulanty rozwoju regionów nadmorskich.

⁶ Cz. Christowa, *Podstawy budowy i funkcjonowania portowych centrów logistycznych. Zachodniopomorskie Centrum Logistyczne – Port Szczecin*, Studia nr 45, Wydawnictwo Akademii Morskiej w Szczecinie, Szczecin 2005.

10. Określenie warunków zewnętrznych i wewnętrznych stymulujących lub hamujących budowę, funkcjonowanie i rozwój portowych centrów logistycznych.

Wymienione cele zostaną zrealizowane w ramach określonych zadań badawczych.

4. Metodyka badań w zakresie lokalizacji, budowy i eksploatacji portowych centrów logistycznych

Algorytm i metodykę badań w zakresie lokalizacji, budowy i eksploatacji portowych centrów logistycznych w Polsce zaprezentowano na rys. 1.

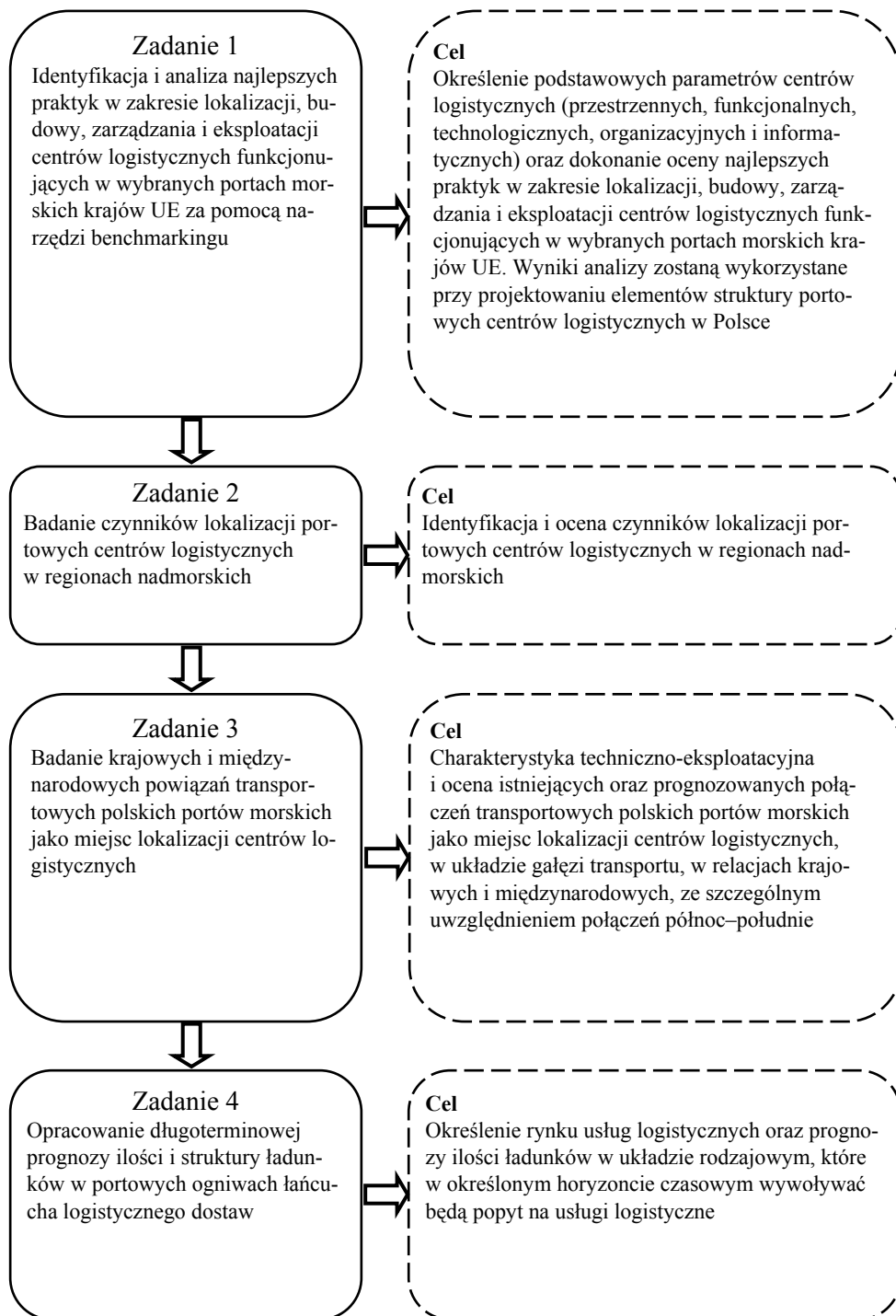
Planowane badania mają charakter interdyscyplinarny.

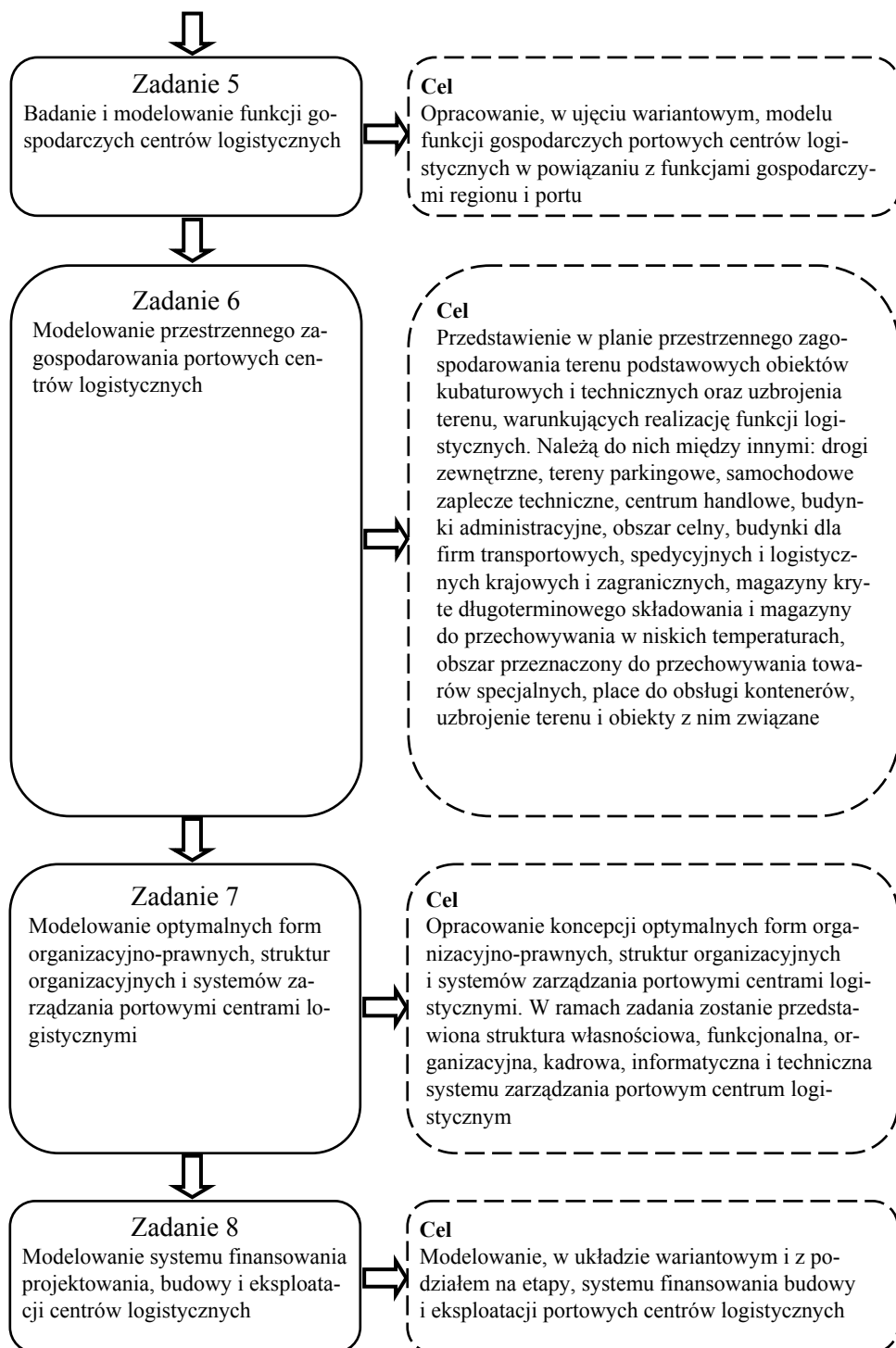
Rozległość obszaru badań oraz konieczność zgromadzenia materiału źródłowego wymaga zastosowania metod analizy systemowej, metody analizy strategicznej SWOT (TOWS), metod statystycznych, syntezy, diagnozowania, porównań, analogii, metod eksperckich, prognozowania oraz analizy technologicznej, ekonomicznej, organizacyjnej i prawnej. Zespół prowadzący badania naukowe zgodnie z przedstawioną metodyką powinien posiadać specjalistyczne wykształcenie z zakresu inżynierii systemów, ekonomii, ekonomiki transportu, ekonomiki portów, zarządzania, logistyki, eksploatacji portów i floty, transportu, ochrony środowiska oraz praktykę zawodową w dziedzinie zarządzania procesami eksploatacyjnymi i usługowymi w portach morskich i przedsiębiorstwach sektora TSL.

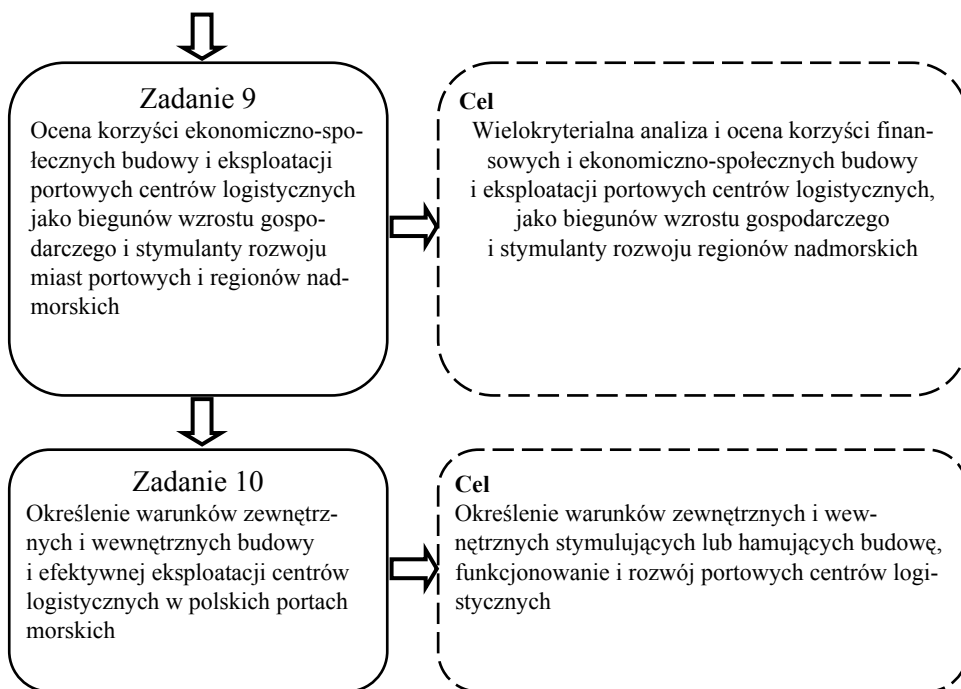
Badania założone w prezentowanym algorytmie będą stanowić także naukową argumentację i przesłankę pozytywnych zmian w polityce logistycznej Polski i regionów nadmorskich.

Wynikami badań mogą być zainteresowane następujące ośrodki decyzyjne: Zarząd Morskich Portów Szczecin i Świnoujście SA, Zarząd Morskiego Portu w Gdyni SA, Zarząd Morskiego Portu w Gdańsku SA, Zarząd Morskiego Portu Kołobrzeg Sp. z o.o., Zarząd Portu Morskiego w Policach Sp. z o.o., Zarząd Morskiego Portu w Elblągu, Zarząd Morskiego Portu w Ustce, Zarząd Morskiego Portu w Darłowie, nowo powstające zarządy małych portów i przystani morskich, przedsiębiorstwa usług portowych, przedsiębiorstwa sektora „Transport, Spedycja, Logistyka” (TSL), Urząd Morski w Szczecinie, Urząd Morski w Gdyni, Urząd Morski w Słupsku, Ministerstwo Infrastruktury, Ministerstwo Rozwoju Regionalnego, uczelnie morskie, władze samorządowe, organizacje pozarządowe o charakterze regionalnym i krajowym działające na rzecz rozwoju gospodarki morskiej, związki zawodowe, parlamentarzyści.

W wyniku badań zostanie usystematyzowany dorobek naukowy w zakresie logistyki portowej, teorii eksploatacji portów morskich, technologii, organizacji i ekonomiki usług portowych oraz zarządzania procesami eksploatacyjnymi i usługowymi. Zostaną zweryfikowane poglądy na temat ekonomicznej efektywności eksploatacji centrum logistycznego jako podmiotu gospodarczego oraz ważnego, newralgicznego elementu systemu logistycznego i transportowego.







Rys. 1. Algorytm i metodyka badań w zakresie lokalizacji, budowy i eksploatacji portowych centrów logistycznych w Polsce

Źródło: opracowanie własne.

5. Wnioski

1. Stan i perspektywy rozwoju gospodarczego województw nadmorskich, rozwinięty wielogłęziowy system transportowy, funkcjonowanie czterech portów o podstawowym znaczeniu dla gospodarki narodowej, a także korzystne położenie geograficzne są podstawowymi czynnikami warunkującymi utworzenie i rozwój portowych centrów logistycznych.

2. Porty morskie krajów Europy Zachodniej, konkurujące z polskimi portami, oprócz funkcji transportowej, handlowej, przemysłowej, miastotwórczej i regionotwórczej pełnią od wielu lat także funkcje logistyczno-dystrybucyjne.

3. Na wybór miejsc powstania portowych centrów logistycznych będzie miała wpływ wielokryterialna ocena wariantów lokalizacyjnych.

4. Do podstawowych kryteriów lokalizacji zalicza się kryterium ekologiczne, ciężenia masy towarowej, dostępności transportowej, techniczno-technologiczne, informacyjne, ekonomiczno-organizacyjne, kadrowe oraz kryterium partnerskich więzi między podmiotami układu portowego.

5. Organizacja i rozwój portowych centrów logistycznych są uwarunkowane w głównej mierze zapewnieniem niezbędnej przepustowości i dostępności transportowej portów.

6. Utworzenie portowych centrów logistycznych będzie miało znaczący wpływ na rozwój portów, miast portowych i regionów nadmorskich.

Literatura

Biała Księga, *Plan utworzenia jednolitego europejskiego obszaru transportu – dążenie do osiągnięcia konkurencyjnego zasobooszczędnego systemu transportu* (White Paper, *Roadmap to a single European transport area – towards a competitive and resources efficient transport system*), COM(2011) 144, Bruksela 2011.

Biała Księga, *Polityka transportowa UE do 2010. Czas na decyzje* (White Paper, *European transport policy for 2010: time to decide*), COM(2001) 370, Bruksela 2001.

Christowa Cz., *Podstawy budowy i funkcjonowania portowych centrów logistycznych*. Zachodniopomorskie Centrum Logistyczne – Port Szczecin, Studia nr 45, Wydawnictwo Akademii Morskiej w Szczecinie, Szczecin 2005.

Christowa-Dobrowolska M., *Identyfikacja i analiza najlepszych praktyk w zakresie zarządzania stosowanych w porcie morskim w Rotterdamie*, [w:] Cz. Christowa (red.), *Analiza najlepszych praktyk w zakresie zarządzania w portach morskich Unii Europejskiej*, Wydawnictwo Naukowe Akademii Morskiej w Szczecinie, Szczecin 2010.

Leksykon zarządzania, Wydawnictwo Difin, Warszawa 2004.

Pytkowski W., *Organizacja badań i ocena prac naukowych*, PWN, Warszawa 1981.

Zintegrowana polityka morska Unii Europejskiej (*An integrated maritime policy for the European Union*), COM (2007) 575, Bruksela 2007.

ALGORITHM OF THE RESEARCH IN THE RANGE OF LOCATION, DESIGN AND OPERATION OF PORT LOGISTIC CENTRES IN POLAND

Summary: The author presents the results of research conducted under the project: Port logistic centres as stimulants of the development of ports, port cities and coastal regions: research, modeling, the concept of location, operation and management. The project, coordinated by Czesława Christowa, is scheduled for the years 2011-2012 at the Maritime University of Szczecin, and financed by the National Science Centre.

Keywords: port logistic centres, research methodology and algorithm, location, design and operation.