

**Irena Kin-Dittmann**

Uniwersytet Wrocławski

## **ANALIZA POZIOMU WYNAGRODZEŃ WE WROCŁAWIU W LATACH 1999-2003**

Przechodzenie do gospodarki rynkowej w Polsce obejmuje zmiany zarówno w sferze politycznej, gospodarczej, jak i społecznej, a to oznacza też zmiany w warunkach życia ludności.

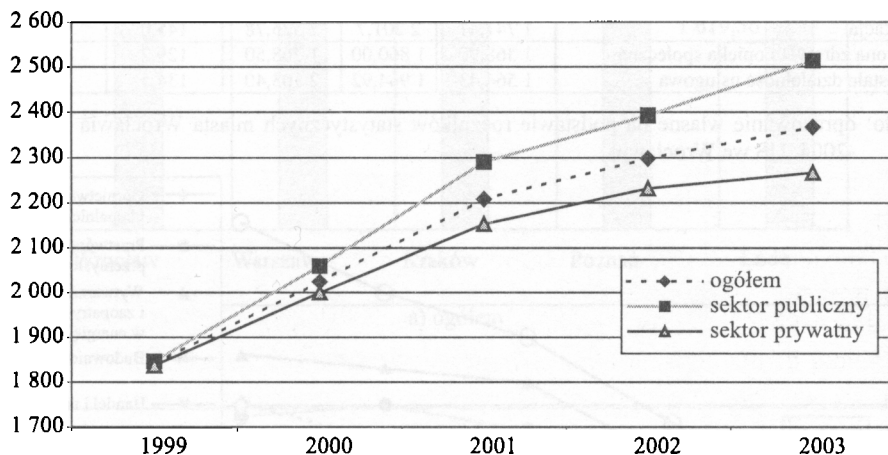
Porównania wynagrodzeń, zamieszczane na łamach prasy codziennej czy miesięczników gospodarczych, stają się przedmiotem dyskusji w gronie nie tylko ekonomistów, mogą też wpływać na ocenę atrakcyjności inwestycyjnej danej aglomeracji. Inwestycje zagraniczne o znacznej wartości trafiają do dużych miast lub w ich najbliższe okolice. Pierwsze miejsce na liście miejscowości, w których powstało najwięcej dużych zakładów budowanych od podstaw przez zagranicznych inwestorów, zajmuje Łódź, a w dalszej kolejności są: Warszawa, Kraków, Wrocław i Poznań [Bokszczanin 2004, s. 105]. Inwestorzy zagraniczni, lokalizujący swoją działalność na terenie Wrocławia i angażujący swój kapitał, przyczyniają się do rozwoju społeczno-gospodarczego miasta m.in. przez tworzenie nowych miejsc pracy, wzrost konkurencyjności produkcji i świadczonych na tym terenie usług, co rzutuje na lokalny poziom płac.

Polskę pod względem zarobków dzieli się na cztery regiony. Niekwestionowanym liderem pozostaje Warszawa, a na dalszych miejscach plasują się Wielkopolska, region zachodni i region wschodni z najniższymi płacami [Goliszewska 2003, s. 65; Czerwieńska 2004, s. E1].

Celem niniejszego artykułu jest ukazanie zróżnicowania poziomu wynagrodzeń mieszkańców Wrocławia w zależności od wieku, płci, stażu pracy, wykształcenia oraz sektora własności i rodzaju prowadzonej działalności. W artykule zwrócono również uwagę na różnice w poziomie płac w pięciu największych miastach Polski (powyżej 0,5 mln ludności), tj. Warszawy, Łodzi, Poznania, Krakowa i Wrocławia. W związku z ubruttowieniem wynagrodzeń na skutek rozpoczętej 1 stycznia 1999 r. reformy ubezpieczeń społecznych, w celu zachowania porównywalności danych statystycznych, za okres badania przyjęto lata 1999-2003. Dane statystyczne dotyczące przeciętnych miesięcznych wynagrodzeń w gospodarce narodowej

dla miasta Wrocławia z podziałem na sekcje według PKD zgromadzono na podstawie roczników statystycznych miasta Wrocławia z lat 2000-2004, natomiast w odniesieniu do pozostałych miast dane pochodziły z Urzędów Statystycznych tychże miast. Dane dotyczące poziomu wynagrodzeń poszczególnych grup wiekowych, płci, wykształcenia i stażu pracy w sektorze publicznym i prywatnym pochodzą z niepublikowanych materiałów Urzędu Statystycznego we Wrocławiu, zgromadzonych na podstawie przeprowadzonych badań reprezentacyjnych wynagrodzeń w październiku 1999 r. i w roku 2002. Dane z października 2004 r. nie zostały jeszcze w pełni przetworzone i, jak na razie, nie są udostępnione.

Przeciętne miesięczne wynagrodzenie brutto we Wrocławiu w roku 2003 wynosiło 2367 zł, i było wyższe o 28,6% w porównaniu z rokiem 1999. Średnio z roku na rok w okresie od 1999 r. do 2003 r. przeciętna płaca wzrastała o 6,5%. Jak widać na rys. 1, od 1999 r. sukcesywnie powiększa się rozpiętość płac między sektorem prywatnym a publicznym.



Rys. 1. Przeciętne miesięczne wynagrodzenia brutto w gospodarce narodowej we Wrocławiu w latach 1999-2003 z uwzględnieniem sektorów

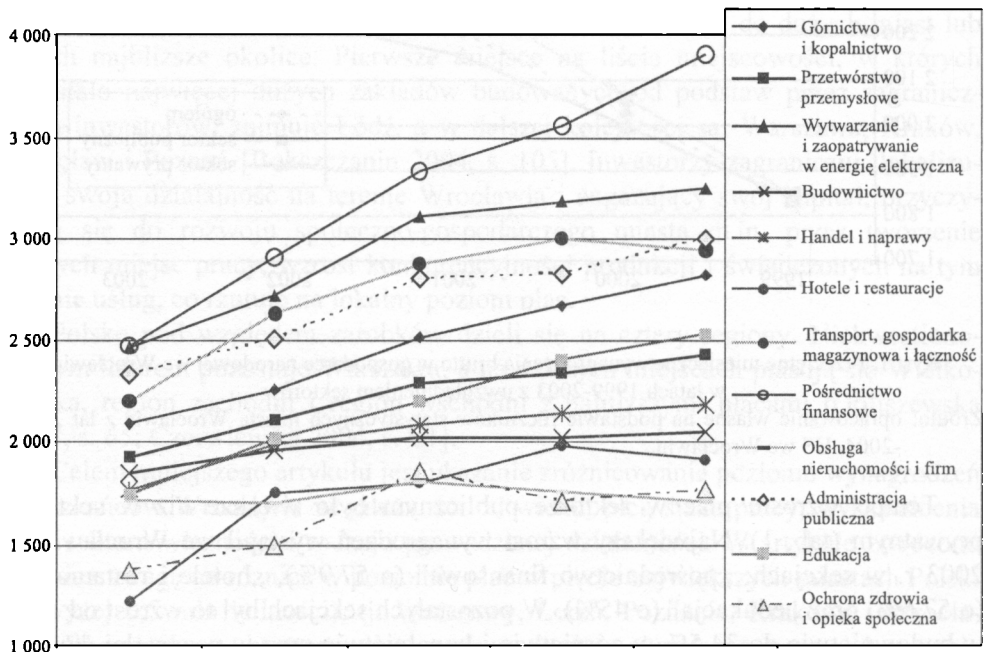
Źródło: opracowanie własne na podstawie roczników statystycznych miasta Wrocławia z lat 2000-2004, US we Wrocławiu.

Tempo wzrostu płac w sektorze publicznym było większe niż w sektorze prywatnym (tab. 1). Największy wzrost wynagrodzeń wystąpił we Wrocławiu w 2003 r. w sekcjach: „pośrednictwo finansowe” (o 57,9%), „hotele i restauracje” (o 57,6%) oraz „edukacja” (o 45%). W pozostałych sekcjach był to wzrost od 10% w budownictwie do 34,5% w górnictwie i kopalnictwie oraz w pozostałej działalności usługowej. Jedynie w sekcji „obsługa nieruchomości i firm” w porównaniu z rokiem 1999 zanotowano spadek wynagrodzeń o niecały procent. Graficznie poziom płac w poszczególnych sekcjach w kolejnych latach ukazano na rys. 2.

Tabela 1. Kształtowanie się przeciętnych miesięcznych wynagrodzeń brutto w gospodarce narodowej we Wrocławiu

Wyszczególnienie	1999 r. (w zł)	2001 r. (w zł)	2003 r. (w zł)	2003/1999 (w %)	Srednioroczne tempo wzrostu
Ogółem:	1 841,10	2 208,77	2 367,30	128,6	1,065
– sektor publiczny	1 846,76	2 290,82	2 513,70	136,1	1,080
– sektor prywatny	1 836,85	2 153,69	2 267,19	123,4	1,054
Rolnictwo, łowiectwo	1 497,14	1 658,79	1 782,88	119,1	1,045
Przemysł, w tym:	1 973,72	2 379,25	2 556,89	129,5	1,067
– górnictwo i kopalnictwo	2 092,98	2 515,85	2 815,40	134,5	1,077
– przetwórstwo przemysłowe	1 923,19	2 290,39	2 431,12	126,4	1,060
– wytwarzanie i zaopatrywanie w energię	2 462,22	3 109,28	3 250,01	132,0	1,072
Budownictwo	1 851,03	2 022,49	2 052,39	110,9	1,026
Handel i naprawy	1 771,17	2 083,9	2 183,69	123,3	1,054
Hotele i restauracje	1 215,06	1 803,49	1 914,36	157,6	1,120
Transport, gospodarka magazynowa i łączności	2 201,98	2 878,55	2 942,70	133,6	1,075
Pośrednictwo finansowe	2 473,11	3 327,93	3 903,97	157,9	1,121
Obsługa nieruchomości i firm	1 717,60	1 807,06	1 707,96	99,4	0,999
Administracja publiczna	2 334,65	2 798,78	3 001,27	128,6	1,065
Edukacja	1 741,41	2 201,7	2 525,78	145,0	1,097
Ochrona zdrowia i opieka społeczna	1 368,90	1 860,00	1 768,50	129,2	1,066
Pozostała działalność usługowa	1 564,43	1 964,92	2 103,40	134,5	1,077

Źródło: opracowanie własne na podstawie roczników statystycznych miasta Wrocławia z lat 2000-2004, US we Wrocławiu.

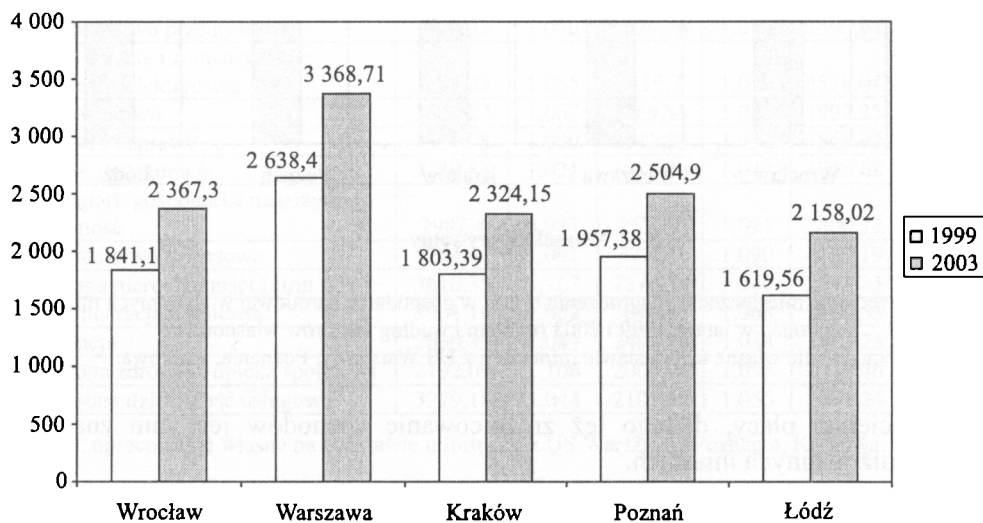


Rys. 2. Przeciętne miesięczne wynagrodzenia brutto w gospodarce narodowej we Wrocławiu w latach 1999-2003 według sekcji PKD

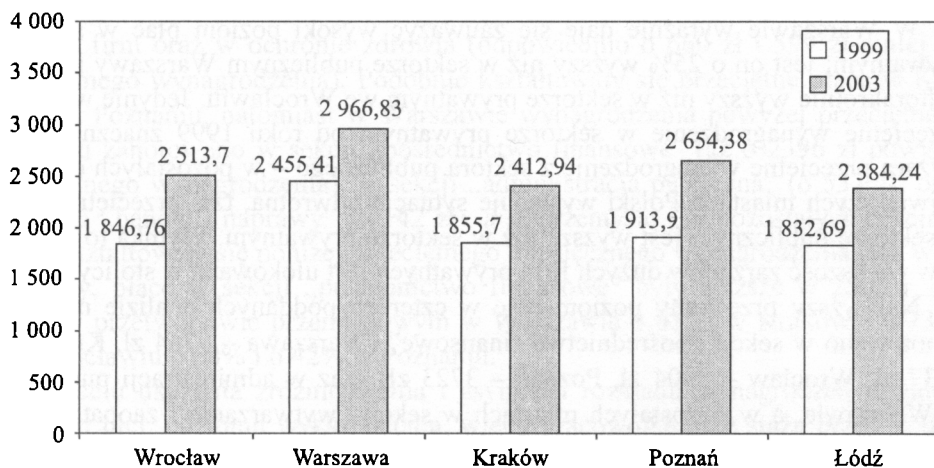
Źródło: jak w tab. 1.

Zarobki w Polsce są różne w poszczególnych regionach. Na to zróżnicowanie ma wpływ struktura gospodarki. W rejonach, gdzie jest więcej rolnictwa, a mniej przemysłu i usług, wynagrodzenia są mniejsze. Wpływ na poziom wynagrodzeń ma więc m.in. rodzaj prowadzonej działalności na danym obszarze. Różne są też koszty utrzymania w poszczególnych regionach.

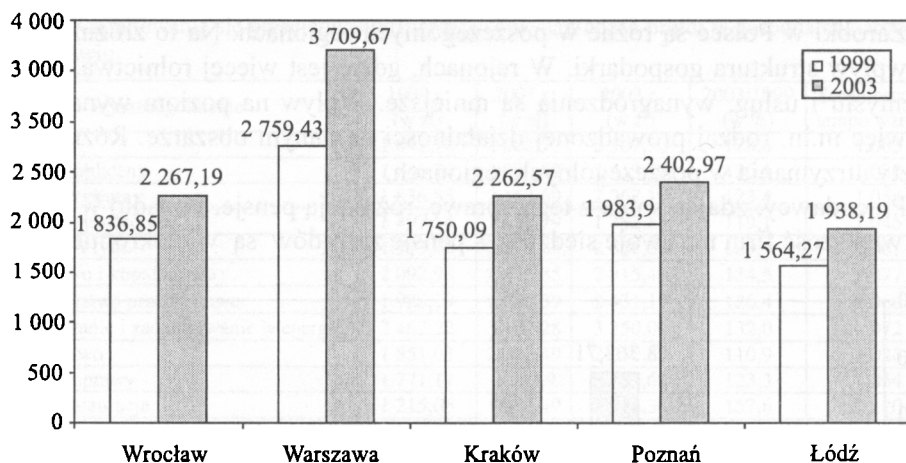
Pracodawcy, zdając sobie z tego sprawę, różnicują pensje. Ponadto w Warszawie większość firm ma swoje siedziby, a pensje zarządów są wielokrotnie wyższe



a) ogółem



b) sektor publiczny



c) sektor prywatny

Rys. 3. Przeciętne miesięczne wynagrodzenie brutto w gospodarce narodowej w wybranych miastach Polski w latach 1999 i 2003 (ogółem i według sektorów własności)

Źródło: opracowanie własne na podstawie informacji z US Warszawa, Poznania, Krakowa.

od przeciętnej płacy, dlatego też zróżnicowanie dochodów jest tam znacznie wyższe niż w innych miastach.

Porównując przeciętne wynagrodzenie w gospodarce narodowej w pięciu największych miastach Polski (rys. 3, tab. 2), widzimy, że ich najwyższy poziom w rozpatrywanych latach wystąpił w stolicy, jednakże najwyższe średnioroczne tempo wzrostu zanotowano w Łodzi (1,07), a w pozostałych miastach ukształtowało się ono na podobnym poziomie (1,06).

W Warszawie wyraźnie daje się zauważyć wysoki poziom płac w sektorze prywatnym; jest on o 25% wyższy niż w sektorze publicznym Warszawy i ponadpółtorakrotnie wyższy niż w sektorze prywatnym we Wrocławiu. Jedynie w stolicy przeciętne wynagrodzenie w sektorze prywatnym od roku 1999 znacznie przewyższa przeciętne wynagrodzenie z sektora publicznego – w pozostałych czterech największych miastach Polski występuje sytuacja odwrotna, tzn. przeciętna płaca w sektorze publicznym jest wyższa niż w sektorze prywatnym. Wynika to z faktu, iż w większość zarządów dużych firm prywatnych jest ulokowana w stolicy.

Najwyższy przeciętny poziom płac w czterech poddanych analizie miastach zanotowano w sekcji „pośrednictwo finansowe” (Warszawa – 5764 zł, Kraków – 4137 zł, Wrocław – 3904 zł, Poznań – 3723 zł) oraz w administracji publicznej w Warszawie, a w pozostałych miastach w sekcji „wytwarzanie i zaopatrywanie w energię elektryczną, gaz i wodę”. Z kolei najwyższe średnioroczne tempo wzrostu wynagrodzeń zanotowano w Warszawie w sekcji „obsługa nieruchomości i firm” (przeciętnie rocznie płace wzrastały o 16,7% w badanych latach).

Tabela 2. Wynagrodzenia w wybranych miastach według sekcji EKD w roku 2003 i średnioroczne tempo wzrostu wynagrodzeń w latach 1999-2003

Wyszczególnienie	Warszawa		Poznań		Kraków	
	2003	tempo	2003	tempo	2003	tempo
Ogółem	3368,71	1,063	2504,9	1,064	2324,15	1,065
– sektor publiczny	2966,83	1,048	2654,38	1,085	2412,94	1,068
– sektor prywatny	3709,67	1,077	2402,97	1,049	2262,57	1,066
Rolnictwo, łowiectwo	3140,24	0,978	2125,79	1,029	1646,09	1,065
Górnictwo i kopalnictwo	2413,33	1,065	2755,12	1,046	2250,12	0,994
Przetwórstwo przemysłowe	3190,23	1,076	2629,76	1,070	2390,94	1,051
Wytwarzanie i zaopatrywanie w energię elektryczną, gaz	3225,32	1,065	3415,7	1,046	3578,04	1,078
Budownictwo	3101,27	1,067	2369,83	1,021	1992,25	1,037
Handel i naprawy	3510,98	1,069	2141,23	1,032	1862,92	1,042
Hotele i restauracje	2180,51	1,021	1570,36	1,047	1568,68	1,064
Transport, gospodarka magazynowa i łączność	2987,4	0,987	2679,2	1,091	2800,72	1,125
Pośrednictwo finansowe	5764,42	1,091	3722,9	1,090	4137,19	1,101
Obsługa nieruchomości i firm	3610,55	1,167	2277,54	1,040	2248,23	1,055
Administracja publiczna	3901,10	1,052	3074,75	1,068	2906,53	1,050
Edukacja	2630,31	1,089	2494,86	1,088	2483,23	1,094
Ochrona zdrowia i opieka społeczna	2192,09	1,106	2006,94	1,098	1774,46	1,077
Pozostała działalność usługowa	3279,18	1,044	2105,52	1,055	2101,24	1,071

Źródło: opracowanie własne na podstawie informacji z US Warszawy, Poznania, Krakowa.

We Wrocławiu, we wszystkich analizowanych latach, powyżej przeciętnego wynagrodzenia zarabiali pracownicy zatrudnieni w przemyśle, pośrednictwie finansowym oraz administracji publicznej i edukacji. Przeciętne wynagrodzenia w pozostałych sekcjach kształtowały się poniżej przeciętnego wynagrodzenia we Wrocławiu. Największe odchylenia występowały w 2003 r. w obsłudze nieruchomości i firm oraz w ochronie zdrowia (odpowiednio o 660 zł i 599 zł mniej od przeciętnego wynagrodzenia). Podobnie kształtowały się przeciętne płace w Krakowie i Poznaniu, natomiast w Warszawie wynagrodzenia powyżej przeciętnego poziomu zanotowano w sekcji „pośrednictwo finansowe” (aż o 2396 zł powyżej przeciętnego wynagrodzenia), w sekcji „administracja publiczna” (o 532 zł) oraz w sekcji „handel i naprawy” (o 142 zł), a w przemyśle i w pozostałych sekcjach płace kształtowały się poniżej przeciętnego miesięcznego wynagrodzenia. Jak więc widzimy, płace w sekcji „pośrednictwo finansowe” były wyższe w 2003 r. niż płace w przetwórstwie przemysłowym w Warszawie o 81%, w Krakowie o 73%, we Wrocławiu o 60% i o 42% w Poznaniu.

W celu ukazania zróżnicowania i asymetrii rozkładu wynagrodzeń w zależności od płci, poziomu wykształcenia, wieku pracownika oraz stażu pracy w dalszej części artykułu wykorzystano współczynnik zmienności oraz współczynnik asymetrii; oba oparte na miarach pozycyjnych, tj. kwartylach [Sobczyk 2002, s. 53-55].

Tabela 3. Parametry rozkładu miesięcznych wynagrodzeń brutto (w zł) pracowników we Wrocławiu w październiku w latach 1999 i 2002 według płci i formy własności oraz wybrane parametry statystyczne

Wyszczególnienie		Wynagrodzenie najczęstsze	Kwartył pierwszy	Mediana	Przeciętne wynagrodzenie	Kwartył trzeci	$V_q$	$A_q$
Ogółem	1999	1 429,64	1 188,76	1 560,46	1 844,81	2 130,66	30,18	0,211
	2002	814,30	1 116,41	1 594,45	2 004,20	2 371,17	39,35	0,238
mężczyźni	1999	1 445,95	1 309,11	1 737,22	2 051,63	2 369,88	30,53	0,193
	2002	813,44	1 058,00	1 540,15	2 016,50	2 355,31	42,12	0,257
kobiety	1999	1 282,75	1 091,80	1 411,06	1 622,77	1 856,33	27,09	0,165
	2002	818,28	1 194,81	1 690,88	1 983,61	2 387,64	35,27	0,168
Sektor publiczny								
Ogółem	1999	1 275,32	1 221,99	1 541,08	1 787,70	2 057,36	27,10	0,236
	2002	1 652,13	1 576,46	1 993,88	2 243,25	2 651,92	26,97	0,224
mężczyźni	1999	1 610,98	1 357,93	1 755,73	2 011,10	2 350,85	28,28	0,199
	2002	1 805,17	1 760,98	2 254,92	2 525,50	2 979,24	27,01	0,189
kobiety	1999	1 413,94	1 148,59	1 423,72	1 624,72	1 840,44	24,30	0,205
	2002	1 626,42	1 455,59	1 834,07	2 038,23	2 395,07	25,61	0,194
Sektor prywatny								
Ogółem	1999	1 459,80	1 134,15	1 585,93	1 903,47	2 210,32	33,93	0,160
	2002	812,81	948,30	1 389,26	1 903,50	2 174,72	44,14	0,281
mężczyźni	1999	1 439,45	1 264,55	1 725,29	2 080,13	2 388,93	32,59	0,180
	2002	813,13	927,40	1 374,34	1 889,87	2 078,26	41,87	0,223
kobiety	1999	636,51	964,58	1 381,28	1 619,75	1 885,35	33,33	0,095
	2002	811,40	981,48	1 447,41	1 937,27	2 365,72	47,82	0,327

$V_q$  – współczynnik zmienności (w %),  $A_q$  – współczynnik asymetrii.

Źródło: opracowanie własne na podstawie niepublikowanych danych z US we Wrocławiu.

Na ogół rozkłady wynagrodzeń nie są normalne, lecz występuje w nich asymetria prawostronna, wówczas to wartość najczęstszej płacy (dominanty) jest niższa od mediany, a obie są niższe od średniej arytmetycznej. Oznacza to, że wynagrodzenie otrzymywane przez większość pracowników jest niższe od wynagrodzenia środkowego (mediany) i oba są niższe od przeciętnego wynagrodzenia. W związku z tym posługiwanie się wartościami średnimi powinno być w miarę możliwości uzupełnione o dodatkowe parametry rozkładu wartości wynagrodzeń, aby nie wywołać u czytelnika fałszywego wrażenia wyższego poziomu płac niż jest on w rzeczywistości [Kowalski 2003, s. 56].

Szczegółowe parametry rozkładu miesięcznych wynagrodzeń brutto zatrudnionych we Wrocławiu w październiku 1999 r. i w 2002 r., wraz ze współczynnikami zmienności i asymetrii, w zależności od płci i sektora własności zamieszczono w tab. 3. W październiku 2002 r. różnicowanie płac było wyższe dla ogółu pracowników niż w roku 1999 oraz wśród mężczyzn i kobiet. W sektorze prywatnym, niezależnie od płci, wystąpiło znaczne wyższe różnicowanie płac niż w sektorze publicznym.

Biorąc pod uwagę asymetrię rozkładu, wyraźnie można zauważyć pogłębienie asymetrii prawostronnej w roku 2002 w sektorze prywatnym, natomiast nieznaczne

jej złagodzenie wśród pracowników sektora publicznego. Więcej niż połowa pracowników obu sektorów we Wrocławiu zarabiała więc poniżej przeciętnego wynagrodzenia dla danego sektora i płci.

Tabela 4. Parametry rozkładu miesięcznych wynagrodzeń brutto (w zł) pracowników we Wrocławiu w październiku 1999 r. i w roku 2002 według płci i wybranych form wykształcenia oraz wybrane parametry statystyczne

Wykształcenie		Kwartył pierwszy	Mediana	Przeciętne wynagrodzenie	Kwartył trzeci	$V_q$	$A_q$
Wyzsze	1999	1 514,43	2 059,04	2 628,43	3 047,90	37,24	0,290
	2002	1 852,34	2 608,51	3 228,14	3 831,55	37,94	0,236
mężczyźni	1999	1 729,73	2 497,83	3 116,15	3 663,83	38,72	0,206
	2002	1 833,00	2 820,11	3 630,71	4 362,24	44,84	0,219
kobiety	1999	1 422,65	1 796,46	2 180,04	2 443,76	28,42	0,268
	2002	1 862,47	2 425,01	2 806,37	3 236,85	28,34	0,181
Średnie zawodowe	1999	1 246,17	1 587,83	1 789,63	2 106,48	27,09	0,206
	2002	1 175,83	1 560,74	1 853,93	2 241,86	34,15	0,278
mężczyźni	1999	1 394,30	1 793,17	1 994,55	2 367,98	27,15	0,181
	2002	1 113,43	1 512,14	1 873,34	2 288,47	38,85	0,321
kobiety	1999	1 164,73	1 445,44	1 607,09	1 851,82	23,77	0,183
	2002	1 259,54	1 642,92	1 820,59	2 156,58	27,30	0,145
Średnie ogólnokształcące	1999	1 170,45	1 505,51	1 709,88	2 048,52	29,16	0,237
	2002	1 223,22	1 600,55	1 818,73	2 260,60	32,41	0,273
mężczyźni	1999	1 227,66	1 591,28	1 847,61	2 195,40	30,41	0,249
	2002	1 109,21	1 439,72	1 687,89	2 147,28	36,05	0,363
kobiety	1999	1 145,98	1 482,65	1 654,83	1 945,72	26,97	0,158
	2002	1 303,41	1 789,71	1 938,89	2 358,90	29,49	0,079
Zasadnicze zawodowe	1999	1 085,39	1 432,36	1 558,96	1 885,65	27,94	0,133
	2002	982,79	1 418,87	1 573,79	1 899,88	32,32	0,049
mężczyźni	1999	1 230,63	1 574,14	1 697,76	2 045,18	25,87	0,157
	2002	1 034,29	1 470,70	1 630,23	1 992,46	32,58	0,089
kobiety	1999	872,78	1 108,72	1 198,20	1 422,03	24,77	0,141
	2002	956,17	1 233,38	1 348,79	1 590,28	25,71	0,126
Podstawowe	1999	923,92	1 263,20	1 388,77	1 691,41	30,38	0,116
	2002	808,97	1 081,87	1 299,47	1 631,17	38,00	0,336
mężczyźni	1999	1 130,52	1 524,93	1 604,82	1 932,22	26,29	0,016
	2002	804,62	1 108,57	1 329,63	1 748,07	42,55	0,356
kobiety	1999	830,52	1 032,29	1 108,60	1 303,54	22,91	0,147
	2002	818,73	1 065,82	1 230,92	1 409,00	27,69	0,163

$V_q$  – współczynnik zmienności (w %);  $A_q$  – współczynnik asymetrii.

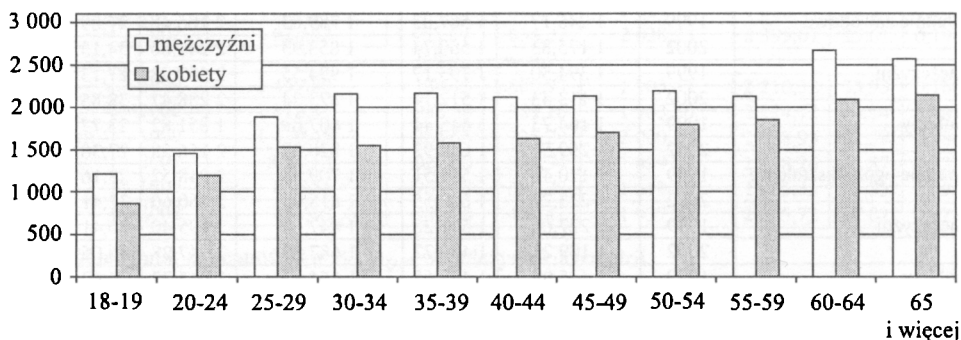
Źródło: jak w tab. 3.

Analizując z kolei wynagrodzenia pod kątem poziomu wykształcenia zatrudnionych, widzimy, na podstawie odpowiednich parametrów zamieszczonych w tab. 4, że również tutaj we wszystkich kategoriach wykształcenia występuje asymetria prawostronna rozkładu wynagrodzeń. W październiku 2002 r. wzrosła liczba zarabiających poniżej przeciętnego poziomu wśród osób z wykształceniem podstawowym, średnim ogólnokształcącym i zawodowym, wzrosła też liczba osób zarabiających powyżej przeciętnego poziomu wśród osób z wykształceniem zasadniczym zawodowym i wyższym. Zwiększyło się też zróżnicowanie płac w badaniu

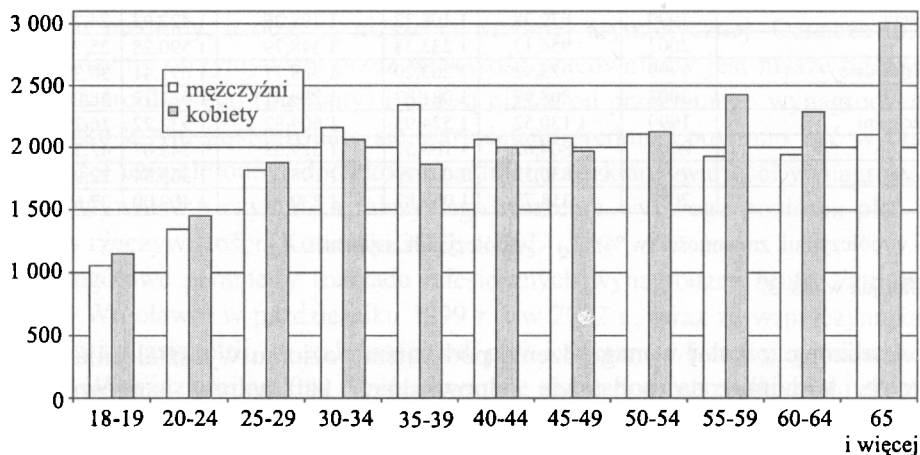


z 2002 r. we wszystkich kategoriach wykształcenia, jednakże wśród osób z wykształceniem wyższym był to wzrost zróżnicowania płac jedynie o 1 punkt procentowy. Największe zróżnicowanie płac zanotowano wśród mężczyzn z wykształceniem wyższym (45%) oraz z wykształceniem podstawowym (43%).

Przeciętny poziom wynagrodzeń zatrudnionych we Wrocławiu w październiku 1999 r. i w roku 2002 przedstawiono na rys. 4, a miary zmienności i asymetrii – w tab. 5. W większości grup wiekowych przeciętne wynagrodzenie w październiku 2002 r. było na poziomie niższym w porównaniu z wynagrodzeniem z tego samego miesiąca roku 1999, wzrosło jedynie wśród zatrudnionych mężczyzn w wieku 35-39 lat, natomiast w grupie od 30 do 34 lat pozostało na niezmiennym poziomie. Największy spadek płacy zanotowano wśród mężczyzn po 60 roku życia. Wśród pracujących kobiet we Wrocławiu sytuacja przeciętnego wynagrodzenia kształto-



a) październik 1999 r.



b) październik 2002 r.

Rys. 4. Przeciętne wynagrodzenie we Wrocławiu w latach 1999 i 2002 według wieku

Źródło: jak w tab. 3.

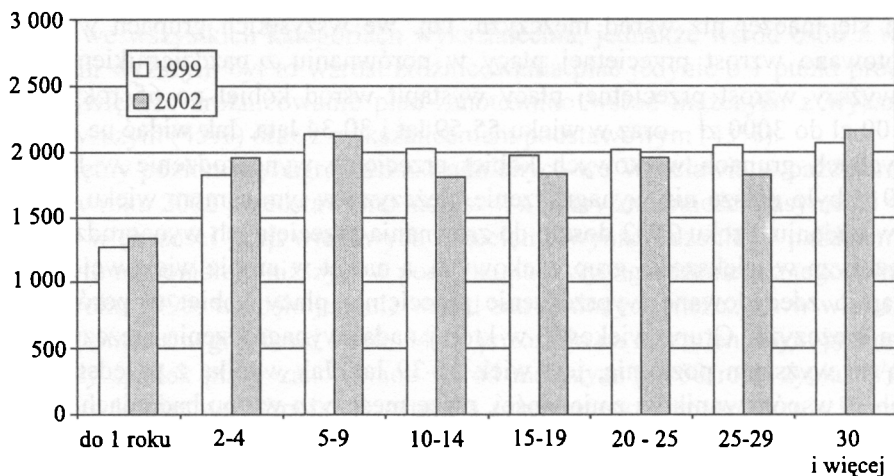
wała się inaczej niż wśród mężczyzn, tzn. we wszystkich grupach wiekowych zanotowano wzrost przeciętnej płacy w porównaniu z październikiem 1999 r. Najwyższy wzrost przeciętnej płacy wystąpił wśród kobiet po 65 roku życia – z 2100 zł do 3000 zł – oraz w wieku 55-59 lat i 30-34 lata. Jak widać na rys. 4, we wszystkich grupach wiekowych kobiet przeciętne wynagrodzenie w badaniu z 1999 r. było niższe niż wynagrodzenie mężczyzn w tym samym wieku, jednakże już w badaniu z roku 2002 doszło do zrównania przeciętnych wynagrodzeń kobiet i mężczyzn w większości grup wiekowych, a nawet w grupie wiekowej od 55 lat nastąpiło zdecydowane wyprzedzenie przeciętnej płacy kobiet w porównaniu z płacą mężczyzn. Grupą wiekową, w której nadal wynagrodzenia mężczyzn pozostają na wyższym poziomie, jest wiek 35-39 lat. Jak wynika z przedstawionych w tab. 5 współczynników zmienności, płace mężczyzn w obu badaniach były bardziej zróżnicowane niż płace kobiet prawie we wszystkich grupach wieku.

Tabela 5. Miary rozproszenia i asymetrii dla wynagrodzeń według płci i wieku pracownika

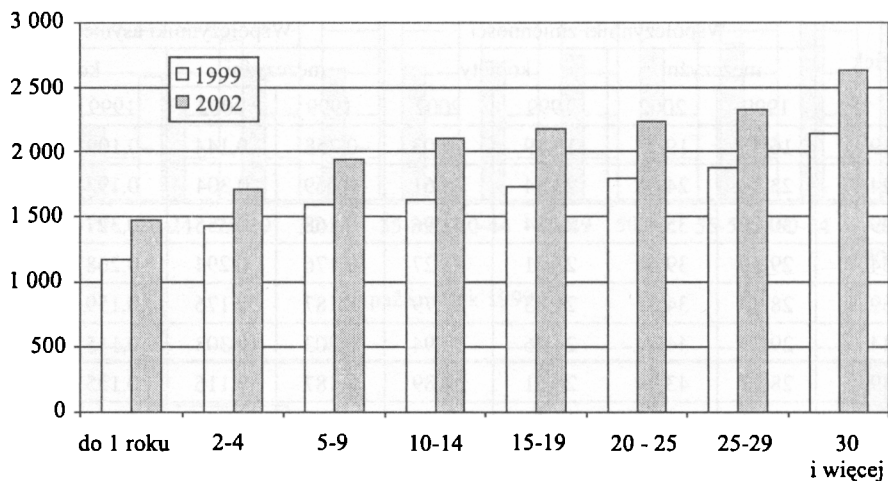
Wiek	Współczynniki zmienności				Współczynniki asymetrii			
	mężczyźni		kobiety		mężczyźni		kobiety	
	1999	2002	1999	2002	1999	2002	1999	2002
18-19	16,33	19,13	13,89	10,03	-0,258	0,144	-0,109	-0,128
20-24	23,34	24,08	23,34	28,61	0,069	-0,304	0,193	0,111
25-29	30,26	35,41	28,64	32,96	0,168	0,355	0,327	0,270
30-34	29,30	39,68	23,51	33,27	0,176	0,294	0,268	0,287
35-39	28,30	34,31	21,83	31,79	0,187	0,176	0,159	0,087
40-44	29,22	44,44	24,46	33,94	0,203	0,303	0,145	0,147
45-49	28,77	43,44	26,51	34,89	0,187	0,116	0,155	0,058
50-54	31,08	45,85	27,22	35,17	0,284	0,154	0,122	0,213
55-59	31,16	58,57	32,03	36,03	0,217	0,301	-0,031	0,063
60-64	45,70	69,89	49,31	51,46	0,129	0,703	0,168	-0,085
65 i więcej	82,59	81,92	113,68	71,69	0,285	0,722	0,776	0,129

Źródło: jak w tab. 3.

Analizując przeciętne miesięczne wynagrodzenia według stażu pracy (rys. 5), widzimy, że kształtowały się one inaczej w sektorze prywatnym w porównaniu z płacami sektora publicznego. W sektorze publicznym w obu badanych okresach wraz ze wzrostem stażu pracy rosło przeciętne wynagrodzenie, natomiast w sektorze prywatnym tempo wzrostu płac wraz z pierwszymi latami pracy (do 9 lat) było wysokie, ale już od 10 lat pracy i więcej utrzymywał się stały poziom wynagrodzeń z nieznacznymi wahaniami.



a) sektor prywatny



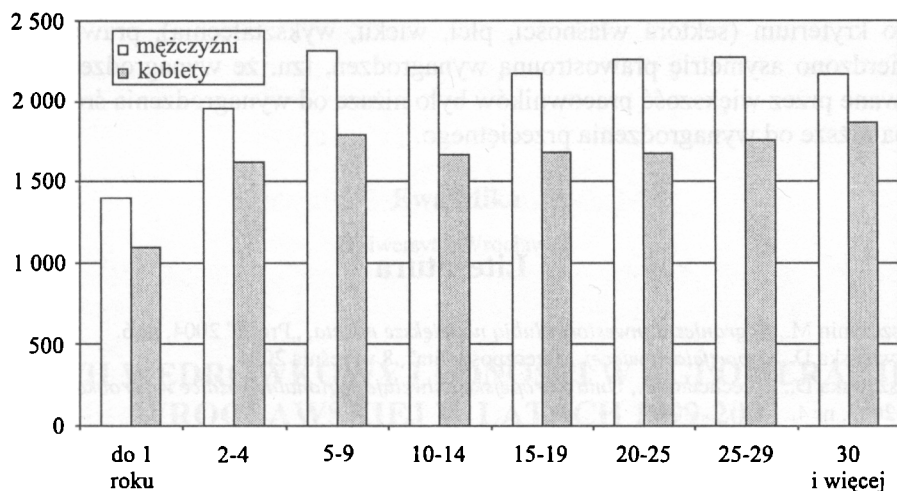
b) sektor publiczny

Rys. 5. Przeciętne wynagrodzenie zatrudnionych we Wrocławiu w październiku 1999 r. i październiku 2002 r. według stażu pracy i sektora własności

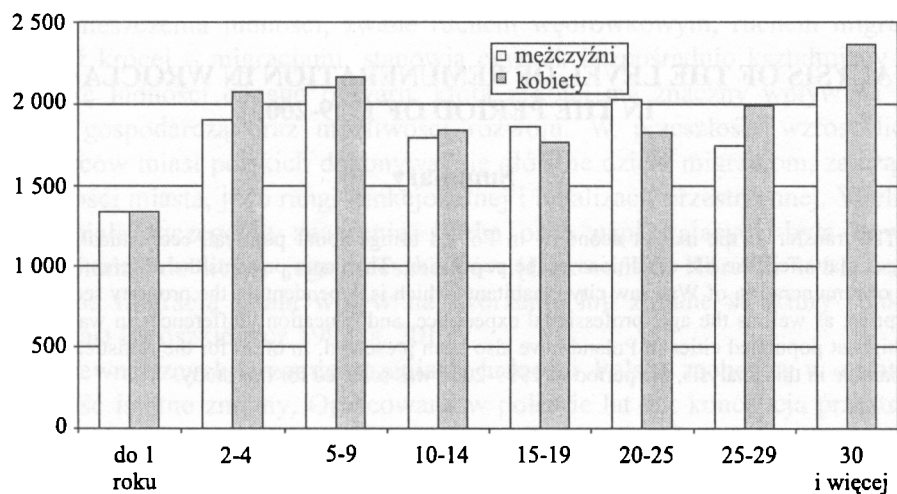
Źródło: jak w tab. 3.

Warto też zwrócić uwagę na zróżnicowanie płac mężczyzn i kobiet sektora prywatnego w tych dwóch badanych okresach, biorąc pod uwagę staż pracy (rys. 6).

Płace kobiet we wszystkich grupach stażowych wzrosły w badaniu z 2002 r. w porównaniu z badaniem z 1999 r., natomiast płace mężczyzn uległy obniżeniu, w związku z tym zmniejszyło się zróżnicowanie przeciętnego wynagrodzenia między kobietami a mężczyznami w tym sektorze w większości grup stażowych.



a) październik 1999 r.



b) październik 2002 r.

Rys. 6. Przeciętne wynagrodzenie zatrudnionych w sektorze prywatnym we Wrocławiu w październiku 1999 r. i październiku 2002 r. według stażu pracy

Źródło: jak w tab. 3.

Podsumowując przeprowadzoną analizę wynagrodzeń mieszkańców Wrocławia, w latach 2001-2003 zauważono znaczne różnice w poziomie wynagrodzeń w zależności od sektora własności, płci, wieku, stażu pracy, jak też rodzaju prowadzonej działalności. Najwyższy przeciętny poziom wynagrodzeń we wszystkich latach utrzymywał się w pośrednictwie finansowym. Sekcje, w których wystąpił największy wzrost wynagrodzeń w badanym okresie, to wspomniane już pośrednictwo finansowe oraz hotele i restauracje. Ponadto, niezależnie od wybra-

nego kryterium (sektora własności, płci, wieku, wykształcenia), prawie zawsze stwierdzono asymetrię prawostronną wynagrodzeń, tzn. że wynagrodzenie otrzymywane przez większość pracowników było niższe od wynagrodzenia środkowego i oba niższe od wynagrodzenia przeciętnego.

## Literatura

- Bokszczanin M., *Zagraniczni inwestorzy lubią największe miasta*, „Profit” 2004, nr 6.  
Czerwieńska D., *W portfelach więcej*, „Rzeczpospolita”, 8 września 2004.  
Goliszewska D., Dziechciarz P., *Unia Europejska zniweluje regionalne różnice w zarobkach*, „Profit” 2003, nr 4.  
Kowalski S., *Porównanie rozkładów wynagrodzeń między Polską a Niemcami*, „Wiadomości Statystyczne” 2003 nr 2.  
Sobczyk M., *Statystyka*, PWN, Warszawa 2002.

## ANALYSIS OF THE LEVEL OF REMUNERATION IN WROCLAW CITY IN THE PERIOD OF 1999-2003

### Summary

The transfer to the market economy in Poland brings about political, economical, and social changes that affect the life conditions of the population. The paper presents the differentiation of the level of remuneration of Wrocław city inhabitants which is dependent on the property sector, type of enterprise, as well as the age, professional experience, and education. Differences in wage levels in five highest populated cities in Poland have also been presented. In order for the statistical data to be comparable in this analysis, the period of 1999-2003 was selected for this study.