

Andrzej Czyżewski

Akademia Ekonomiczna w Poznaniu

ŚRODKI BUDŻETOWE NA REALIZACJĘ POLITYKI INTERWENCYJNEJ AGENCJI PŁATNICZYCH W POLSCE W DEKADZIE PRZEŁOMU WIEKÓW (1996-2005)

1. Udział wydatków na sektor rolno-żywnościowy w budżecie państwa w latach 1996-2005

Aby możliwe były jakiegokolwiek zmiany mające na celu stabilizację rynku rolnego, jego ochronę oraz dostosowywanie do systemu regulacji unijnych, a także restrukturyzację sektora rolnego, niezbędne są na to odpowiednie środki budżetowe. Zakres działań interwencyjnych poprzez agencje – Agencję Rynku Rolnego (ARR) i Agencję Restrukturyzacji i Modernizacji Rolnictwa (ARiMR) – jest silnie związany i zdeterminowany przede wszystkim wielkością środków finansowych znajdujących się w ich dyspozycji, zasilanych m.in. poprzez dotację budżetową, której wielkość jest corocznie ustalana w ustawie budżetowej. W związku z integracją Polski z UE obydwie agencje zostały przekształcone w agencje płatnicze; zmienił się też zakres zadań powierzonych im do realizacji.

Agencja Rynku Rolnego jest odpowiedzialna za wypełnianie trzech podstawowych funkcji: *wdrażającej* (odpowiada za prawidłową implementację prawodawstwa wspólnotowego dotyczącego administrowania mechanizmami WPR w zakresie interwencji na rynkach rolnych), *płatniczej* (ARR jest zobowiązana do realizowania płatności, prowadzenia rachunków bankowych oraz nadzoru i kontroli wydatkowanych środków finansowych zgodnie z wymogami Sekcji Gwarancji Fundusz EAGGF) oraz *informacyjnej* (ARR jest instytucją przekazującą informacje między Komisją Europejską a uczestnikami mechanizmów WPR). Agencja jest odpowiedzialna także za stałe monitorowanie zmian w prawodawstwie wspólnotowym, zgłaszanie propozycji zmian legislacji w UE oraz bieżące informowanie o działaniach i decyzjach podjętych na szczeblu Wspólnoty (Pazura, Kopec 2003).

Drugą agencją płatniczą jest instytucja Agencji Restrukturyzacji i Modernizacji Rolnictwa. Zakres jej zadań po akcesji jest szeroki i zróżnicowany pod względem form wsparcia oraz wymogów proceduralnych i instytucjonalnych. Agencja pełni równolegle cztery funkcje: *agencji płatniczej* (do realizacji dopłat bezpośrednich oraz środków towarzyszących WPR a także instrumentów wspólnej polityki rybackiej), *instytucji wdrażającej dla sektorowych programów operacyjnych (SPO)*, *instytucji wdrażającej instrumenty pomocy krajowej w pierwszym okresie po akcesji*, oraz *agencji wdrażającej program SAPARD*.

O wadze, jaką przywiązuje się do rolnictwa, oraz regulacji w sektorze rolno-spożywczym, świadczy udział w wydatkach budżetu państwa. I tak – wydatki na rolnictwo i gospodarkę żywnościową, przedstawiane przez Ministra Finansów w corocznych budżetach, począwszy od 2001 r., po drastycznym spadku systematycznie rosną, osiągając najwyższy od 10 lat poziom 3,83% w 2005 r. (bez środków UE i KRUS; por. tab. 1).

Tabela 1. Udziały wydatków na rolnictwo i gospodarkę żywnościową w budżecie państwa na tle podstawowych wskaźników makroekonomicznych w latach 1996-2005

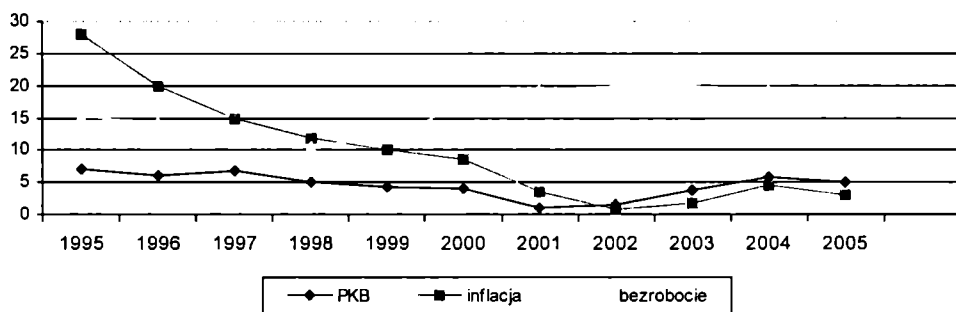
Wyszczególnienie	1996	1997	1998	1999	2000	2001	2002	2003	2004	2005*
1. Wydatki budżetowe ogółem w mln zł	101 751	127 736	143 441	142 095	154 141	182 258	183 970	193 408	198 250	208 864
2. Rolnictwo i gospodarka żywnościowa w mln zł	2 965,8	3 470,1	2 370,6	3 147,3	3 759,6	3 470	3 261,3	4 428,9	5 729,4	7 999,5
Udział % 2:1	2,93	2,41	2,31	2,27	2,43	1,9	1,98	2,29	2,89	3,83
Inflacja	19,9	14,9	11,8	10,0	8,5	3,6	0,8	1,7	4,5	3,0
Bezrobocie	14,3	11,5	10,6	12,0	16,8	19,4	20,0	20,0	19,3	18,2
PKB	6,0	6,8	5,0	4,2	4,0	1,0	1,4	3,7	5,9	5,0

*Dane według projekt Ustawy Budżetowej na rok 2005.

Źródło: opracowanie własne na podstawie ustaw budżetowych z lat 1996-2004, Roczników Statystycznych GUS oraz (Czyżewski 2005, s. 10).

Ten wydatny wzrost osiągnięto głównie dzięki współfinansowaniu funduszy i programów unijnych, a także poprzez dopłaty obszarowe (bezpośrednie) finansowane przez krajowy budżet. Wzrost ten jest znaczny, jeśli się weźmie pod uwagę, że udział wydatków na rolnictwo, rozwój wsi i rynki rolne jeszcze w 2001 r. wynosił 1,9%, a w okresie 1996-2003, tj. przed przystąpieniem do UE, średnio 2,32% wydatków budżetowych ogółem. Jeśli by zaś wziąć pod uwagę środki z UE i KRUS, wówczas wzrasta on do 14,88%. Należy podkreślić, iż ma to miejsce w warunkach ograniczania dotacji do KRUS, co jeszcze bardziej podnosi znaczenie osiągniętego wzrostu wydatków z uwzględnieniem rezerw celowych budżetu i środków UE. Równocześnie jednak trudno nie zauważyć, iż udział wydatków na rolnictwo, rozwój wsi i rynki rolne według poszczególnych części krajowego budżetu wykazuje w 2005 r. daleko idącą redukcję. I tak na samo rolnictwo i łowiectwo planuje się realnie wydać w 2005 r. o ok.16,8% środków mniej niż w 2004 r., na rybołówstwo i rybactwo ponad 31% realnie mniej, podobnie na rynki rolne o ok. 27,5%. Jak się okazuje, niewiele jest pozycji w budżecie, gdzie nastąpił

wzrost wydatków w porównaniu z rokiem poprzednim. Ograniczenia te są jednak, jak wcześniej podkreślono, kompensowane wzmożonym współfinansowaniem i prefinansowaniem programów i płatności unijnych. Wystarczy dodać, iż rezerwy celowe w budżecie na 2005 r., które uwzględniają te środki, rosną realnie aż o 103,6%. Pozwala to utrzymać w 2005 r. na zbliżonym do 2004 r. poziomie udział wydatków na rolnictwo, rozwój wsi i rynki rolne (wraz z KRUS) w PKB (Czyżewski 2005). Sytuacja ta występuje w warunkach istotnie wygaszonej inflacji, która pozostaje na niskim, jednocyfrowym poziomie, ponownego – po załamaniu na początku dekady – ożywienia gospodarczego oraz utrzymującego się nadal negatywnego trendu stopy bezrobocia (por. rys.1).



Rys. 1. Wskaźniki makroekonomiczne dla Polski z lat 1994-2005 (PKB, inflacja, bezrobocie)

Źródło: opracowanie własne na podstawie tab. 1.

Optymistyczny obraz dwóch pierwszych wskaźników (PKB i inflacji) budzi oczekiwania, iż może tym razem sektor rolny mógłby się stać równorzędnym (wobec pozostałych sektorów gospodarki) beneficjentem efektów wzrostu gospodarczego, co, niestety, nie miało dotychczas miejsca. Niepokojąca pozostaje jednak wysoka stopa bezrobocia, co istotnie utrudnia przemiany strukturalne na wsi, a zwłaszcza blokuje odpływ uwalnianych, dotychczas czynnych w rolnictwie, zasobów pracy, gdyż kreowane warunki makroekonomiczne nie stwarzają alternatyw zatrudnienia. Ostatni projekt budżetu na 2005 r. dowodzi, iż rząd konsekwentnie, od kilku lat, w coraz wyższym stopniu wiąże rozwój rolnictwa, obszarów wiejskich i rynków rolnych w Polsce ze środkami pomocowymi i kredytowymi z zagranicy, głównie z UE. W 2004 r. ok. 25,07% wydatków budżetowych w sektorze rolny-żywnościowym w Polsce, licząc wraz z wydatkami na KRUS, będzie pokryte ze źródeł zagranicznych, a w 2005 r. wskaźnik ten wzrośnie do 37,8%, a jeszcze w 2001 r. wynosił ok. 20,5%. Jednocześnie udział środków UE w ogóle wydatków na rolnictwo, rozwój wsi i rynki rolne oraz KRUS (łącznie ze środkami z UE) wyniesie w 2005 r. 27,45%, podczas gdy rok wcześniej było to 20,05%. W ten sposób „zagranica”, w tym przypadku UE, uzyskuje coraz większy wpływ na transformację polskiego rolnictwa, obszarów wiejskich i rynków rolnych.

2. Agencje płatnicze

2.1. Agencja Rynku Rolnego

Jeśli chodzi o środki budżetowe przeznaczone na Agencję Rynku Rolnego, to ich dynamika jest zdecydowanie zmienna. Przed przystąpieniem do UE Agencja zazwyczaj nie miała pełnych możliwości zrealizowania zadań ustawowych wynikających z konieczności uregulowania zobowiązań finansowych, utrzymania wymaganego poziomu rezerw państwowych, kosztów prowadzenia zakupów i utrzymania zapasów interwencyjnych oraz dostosowania działalności do wymogów wspólnej polityki rolnej UE. Ówczesne doświadczenia wyraźnie wskazywały, iż skuteczność działań Agencji w zakresie podtrzymywania cen skupu (i dochodów rolniczych) oraz w przeciwdziałaniu ich nadmiernym wzrostom (stabilizacja rynku) zależą przede wszystkim od skali rezerw produktów rolnych i żywnościowych pozostających w dyspozycji Agencji, odtworzenia zapasów operacyjnych zbóż oraz działań interwencyjnych na rynku zboża, mięsa, mleka i jego produktów, cukru. Rezerwy i zapasy muszą być stabilne i w odpowiedniej skali. Niestety, przyznane środki nie wystarczały na wypełnienie w stopniu zadowalającym powyższych zadań. W 1997 r. wydatki przyrosły nominalnie tylko o 14,5% w porównaniu z rokiem poprzednim, realnie zaś – spadły. Udział ARR w ogólnych wydatkach rządowych spadł z 0,27 do 0,26% (por. tab. 2).

Tabela 2. Nakłady budżetowe przeznaczone na rolnictwo i gospodarkę żywnościową, Agencję Rynku Rolnego oraz Agencję Restrukturyzacji i Modernizacji Rolnictwa w latach 1996-2005 (w mln zł)

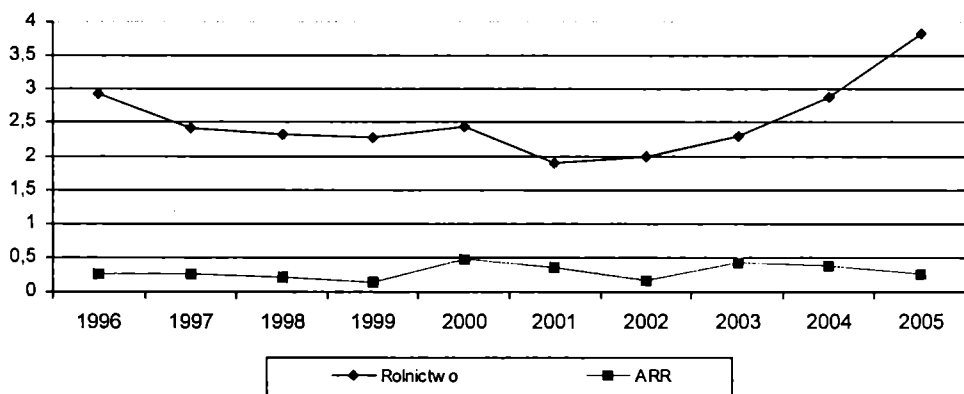
Wyszczególnienie	1996	1997	1998	1999	2000	2001	2002	2003	2004	2005*
Wydatki budżetowe w mln zł ogółem (1), w tym	101 751	127 736	143 441	142 095	154 141	182 258	183 970	193 408	198 250	208 864
• rolnictwo i gospodarka żywnościowa (2)	2965,8	3470,1	2370,6	3147,3	3759,6	3470	3261,3	4428,9	5729,4	7999,5
• ARR (3)	274,7	331,4	324,5	218,1	728,1	642,1	296,0	752,8	748,6	562,4
• ARiMR (4)	395,5	989,5	523,7	980,0	1150,0	1794,7	1495,8	1602,6	1986,6	1912,4
Udział w %										
2:1	2,93	2,41	2,31	2,27	2,43	1,9	1,98	2,29	2,89	3,83
3:1	0,26	0,25	0,22	0,15	0,47	0,35	0,16	0,39	0,38	0,27
4:1	0,39	0,77	0,36	0,69	0,75	0,98	0,81	0,82	1,0	0,92

*Dane według projektu ustawy budżetowej na rok 2005.

Źródło: opracowanie własne na podstawie wykonania ustaw budżetowych na rok 1996 (s. 2/8), 1997 (s. 2/8), 1998 (s. 2/9), 1999 (s. 2/8), 2000 (s. 2/14), 2001, 2002, 2003, 2004, (Czyżewski 2002, s. 2-5; Czyżewski 2003; Czyżewski 2004).

W roku kolejnym, 1998, sytuacja Agencji nie uległa poprawie, wręcz przyznane środki były niższe nominalnie o 2,1%, realnie zaś o 13,1%, i stanowiły 0,22% ogółu wydatków państwowych. W 1999 r. na działalność ARR przeznaczono kwotę realnie niższą (w porównaniu z rokiem 1998) o 41%. Aby można było pokryć

powstały deficyt, dotacja powinna być przeszło 4,5-krotnie wyższa od przyznanej. Warto jeszcze dodać, iż udział środków na ARR w wydatkach budżetowych wynosił zaledwie 0,15%. W roku 2000 na działalność Agencji przyznano realnie o 42,5% więcej środków niż w roku minionym. Trzeba jednak zauważyć, że blisko połowę przyznanej kwoty stanowią fundusze przekazane Agencji z tytułu rozdysponowania oszczędności w obsłudze zadłużenia zagranicznego i długu krajowego. Ogólnie rzecz biorąc, sytuacja Agencji w roku 2000 nie wyglądała dobrze, zwłaszcza jeśli chodzi o jej sytuację kredytową (zbliżały się terminy spłat zaciągniętych w latach ubiegłych kredytów¹ z tytułu działań interwencyjnych, np. wykupu zbóż w 1998 r.). Przez kolejne lata tendencja ta utrzymywała się, z wyjątkiem roku 2002, kiedy to środki na działalność ARR spadały istotnie (nominalnie o 53,3% mniej niż przed rokiem, a realnie o 57,8%). Było to wynikiem kryzysu finansów państwa, co przejawiało się także 24-procentowym spadkiem wydatków budżetowych na cele rolnicze ogółem i utwierdziło w przekonaniu, iż rolnictwo nadal – mimo „gorącego” okresu preakcesyjnego wymagającego wielu dostosowań – nie jest priorytetem w polityce rządu (por. rys. 2).



Rys. 2. Dynamika udziałów środków przeznaczonych na rolnictwo i ARR w wydatkach budżetowych ogółem w latach 1996-2005 (w %)

Źródło: opracowanie własne na podstawie tab. 2.

Na tym tle środki wyasygnowane w budżecie na rok 2003 były „imponujące” – nominalnie o 174,6% (realnie o 172,3%) więcej niż przed rokiem. W tym też roku, w porównaniu z poprzednim, ponad pięciokrotnie zwiększył się udział dotacji budżetowej w wydatkach interwencyjnych, co było pozytywnym symptomem pełniejszego udziału budżetu w pokrywaniu działalności interwencyjnej Agencji, a także dowodziło, iż w perspektywie integracji z UE zwiększone środki finansowe miały służyć przygotowaniu agencji do zmiany jej charakteru na instytucję płatniczą. Kolejny rok, poza akcesją do UE, nie przyniósł w tej sytuacji wiele nowego.

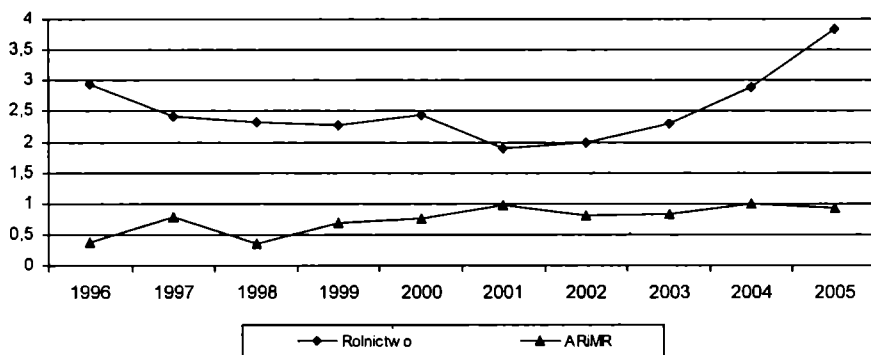
¹ Często praktykowane jest, że Agencja musi się posiłkować kredytem. Jednak koło się zamyka, gdyż nie jest to jednostka prowadząca działalność budżetową, dlatego też ostatecznie zaciągnięte pożyczki będzie musiał spłacać budżet państwa.

Na wydatki Agencji przeznaczono nominalnie o 7,4% (realnie o 5,4%) więcej niż przed rokiem. Rok 2005 nie zapowiada się już tak optymistycznie. Dotacje z budżetu dla ARR z przeznaczeniem na realizację zadań w odniesieniu do rynku produktów rolnych i żywnościowych oraz na sfinansowanie kosztów administracyjnych Agencji, w tym wynikających z pełnionej przez nią funkcji agencji płatniczej do obsługi finansowej WPR UE, będą realnie blisko o 28% niższe niż w 2004 r. Przewidywane krajowe działania ARR w 2005 r. będą dotyczyć: pomocy finansowej dla producentów surowca tytoniowego w ramach przydzielonej im kwoty produkcji (ok. 252,4 mln zł) i płatności dla producentów ziemniaków skrobiowych w ramach systemu kwotowania produkcji skrobi ziemniaczanej (41,3 mln zł), wydatków na współfinansowanie (50%) z budżetu krajowego w 2005 r. podmiotów na rynku miodu (9,1 mln zł), a także na współfinansowanie wsparcia działań promocyjnych i informacyjnych (2,35 mln zł). Agencja opłaci także podatek VAT od towarów i usług, naliczany od zakupów, usług oraz od usług w zakresie dostarczania nadwyżek żywności najuboższej ludności UE (37,4 mln zł). Najwięcej środków pochłonie administrowanie mechanizmami wspólnej polityki rolnej. ARR będzie administrowała poszczególnymi mechanizmami wspólnej polityki rolnej, realizując działania interwencyjne na podstawowych rynkach rolnych, tj. zbóż, mięsa, mleka i jego przetworów, skrobi ziemniaczanej i cukru. Ponadto przewidziano w ograniczonym zakresie działania m.in. na rynku suszu paszowego, lnu i konopi, miodu, jedwabników i innych produktów żywnościowych.

2.2. Agencja Restrukturyzacji i Modernizacji Rolnictwa

Przyjmując założenie, iż podstawą przeobrażeń strukturalnych w polskim rolnictwie są zmiany sytuacji dochodowej gospodarstw, należy przyjąć, że wszystko, co służy restrukturyzacji i modernizacji źródeł pozyskiwania dochodów przez gospodarstwa, stanowi podstawę rozwoju sektora rolno-żywnościowego. Z tego punktu widzenia istotne wydają się być wydatki budżetu bezpośrednio wspierające dochody rolnicze. Agencja Restrukturyzacji i Modernizacji Rolnictwa jest główną instytucją do spraw przeobrażeń strukturalnych na wsi i w rolnictwie. Od jej wsparcia zależy m.in. rozwój prodochodowej i propodażowej polityki rolnej, a w konsekwencji realia wielofunkcyjnego rozwoju wsi. Analizując wielkość środków przyznawanych na wsparcie przeobrażeń strukturalnych agrobiznesu w drugiej połowie lat 90., można stwierdzić, iż były one zbyt niskie, aby wywołać zauważalne przemiany jakościowe. W budżecie sprzed 10 lat (z 1996 r.) Agencji przyznano 0,39% ogółu wydatków, co stanowiło zaledwie 13,3% wszystkich środków przyznanych na rolnictwo. Zauważmy, iż było to podstawowe źródło wspierające inwestycje w rolnictwie i przetwórstwie rolno-spożywczym oraz poprawę struktury agrarnej, przedsięwzięcia w zakresie oświaty, doradztwa i informacji. Środki były wydatkowane na dopłaty do kredytów, dotyczyły także poręczeń bądź gwarancji spłaty kredytów inwestycyjnych, modernizacyjnych w rolnictwie, a także zakupu i zagospodarowania ziemi oraz tworzenia nowych miejsc pracy i rozwoju infrastruktury wsi. Środki przeznaczone dla Agencji w roku 1997 były znacznie wyższe,

gdyż na podstawie Uchwały RM przyznano więcej funduszy na dopłaty do kredytów z tytułu likwidacji skutków powodzi (por. rys. 3). W 1997 r. dopłacono do kredytów ok. 620 mln zł, w roku 1998 zaś udział ARiMR w wydatkach rządowych spadł blisko dwukrotnie, a kwota przyznana Agencji w tym roku była nominalnie równa połowie kwoty zeszłorocznej. Ponadto po raz pierwszy od pięciu lat zabrakło środków z tytułu pożyczki ASAL-300 z Banku Światowego oraz wpływów z obowiązkowych rezerw bankowych. Spadły także dopłaty do kredytów i wynosiły w tym roku już tylko 559 mln zł. W 1999 r. sytuacja nie poprawiła się – do kredytów dopłacono zaledwie 423 mln zł. Tak więc realna wartość tych dopłat w ciągu trzech lat spadła blisko o 60%. W budżecie na rok 2000 limit wydatków budżetowych z przeznaczeniem na statutowe cele Agencji był nominalnie o 1,3% mniejszy niż w roku ubiegłym. Należy także zauważyć, iż zasadnicza większość wydatków Agencji dotyczyła spłaty zobowiązań z lat ubiegłych (1994-1999), na prowadzenie zaś bieżących oraz nowych form działalności pozostawało bardzo niewiele z dotacji budżetowej. Było to o tyle niezrozumiałe, iż w przyszłości, w ramach integracji z UE, właśnie na fundamentach ARiMR miała powstać agencja płatnicza obsługująca Zintegrowany System Zarządzania i Kontroli Wspólnej Polityki Rolnej. Niestety, przyznawane środki nie pozwalały Agencji na swobodne przygotowanie się do pełnienia tej funkcji. Drastycznie niskie były także dopłaty do kredytów, które w 2000 r. wyniosły zaledwie 381,7 mln zł, co nominalnie stanowiło 56% wartości tych dopłat z roku 1997. Począwszy od roku 2001, rząd ustawodawca okazał się łaskawszy – limit wydatków był nominalnie aż o 56,1% (realnie o ok. 49%) wyższy niż przed rokiem. Niestety, mimo tak znacznego wzrostu wydatków dał o sobie znać efekt tzw. śnieżnej kuli, powodujący, że zapisany w budżecie limit wydatków na działalność statutową w całości wyczerpują tzw. wydatki sztywne (m.in. dopłaty z tytułu preferencyjnych kredytów w latach poprzednich). Tym samym wydatki w 2001 r. nie pokrywały kosztów bieżącej działalności statutowej Agencji. Sytuacja przedstawiała się znacznie gorzej w 2002 r., kiedy to wydatki okazały się realnie o 20% niższe niż przed rokiem, w kolejnym zaś, 2003 r., nie odnotowano znacznej poprawy (realny wzrost wydatków o 1,7%). Jednak dużo gorzej przedstawiała się sytuacja w zakresie dopłat do oprocentowania kredytów obrotowych na cele rolnicze. Środki te wyniosły w 2003 r. zaledwie 150,5 mln zł i były realnie o 38,9% niższe niż w roku poprzednim (Czyżewski 2002). Rok 2004 nie przyniósł poprawy pod tym względem, mimo że środki przeznaczone na wydatki Agencji wzrosły realnie ok. 15%. Warto zauważyć, iż kwota dopłat do oprocentowania kredytów od kilku lat sukcesywnie spadała i stanowiła w 2004 r. tylko 16% limitu środków z 1997 r. Taka konsekwentna redukcja tego rodzaju środków pomocowych dla rolników była niezrozumiała w świetle narastających dysparytetów dochodowych w gospodarstwach rolnych. Projekt ustawy budżetowej na 2005 r. podtrzymuje, niestety, wcześniejsze tendencje – wydatki Agencji będą realnie o 10,4% niższe niż w roku poprzednim (por. rys. 3).



Rys. 3. Dynamika udziałów środków przeznaczonych na rolnictwo i ARiMR w wydatkach budżetowych ogółem w latach 1996-2005 (w %)

Źródło: opracowanie własne na podstawie tab. 2.

3. Wnioski

1. W okresie preakcesyjnym obserwowano z jednej strony starania polskiego rządu, mające na celu przygotowanie do członkostwa w strukturach unijnych, i ogrom zadań z tym związanych, z drugiej – oderwaną od realiów politykę ich finansowania. Dziwi fakt, iż rolnictwo i sektor gospodarki żywnościowej traktowane były rezydualnie w warunkach polskiej transformacji. Sfera ta była i jest niewątpliwie nentralizowanym punktem rozmów negocjacyjnych, wymagającym szybkiej restrukturyzacji i wprowadzenia stałych i czytelnych zasad regulacji rynku poprzez stosowanie odpowiedniej interwencji w rolnictwie i odpowiadającej temu polityki budżetowej.
2. Sytuacja makroekonomiczna Polski w badanej dekadzie – wzrost bezrobocia, ujemnego salda obrotów bieżących (w zakresie sektora rolno-żywnościowego do 2003 r.), niezrównoważony wzrost gospodarczy (dysproporcje strukturalne) – powodowała utrzymywanie się dotychczasowego poziomu degradacji polskiego rolnictwa i gospodarki żywnościowej w stosunku do działań pozarolniczych. Nakłady planowane w corocznych budżetach nie były w stanie istotnie złagodzić podstawowych problemów rolnictwa i polskiej wsi – dysparytetu dochodów, niskiego poziomu standardów cywilizacyjnych oraz stanu infrastruktury społecznej.
3. Ze względu na spodziewane członkostwo Polski w UE decyzje o redukcji wsparcia budżetowego dla wielu tytułów w sektorze rolno-żywnościowym były niezrozumiałe, gdyż nie zmieniały negatywnych uwarunkowań dla wzrostu dochodów rolniczych, nie dynamizowały przemian strukturalnych oraz nie poprawiały konkurencyjności produktów polskich producentów rolnych na rynkach krajowych i zagranicznych, głównie zaś na rynkach UE.
4. Sytuacja finansowa sektora rolno-żywnościowego uległa zmianie na krótko przed akcesją do UE (2003-2004), co tworzy przesłanki dla przełomu w polityce rolnej w Polsce. Istotnie zwiększył się udział wydatków na rolnictwo, roz-

wój wsi i rynki rolne w ogóle wydatków budżetowych, co należy zaliczyć do pozytywnych sygnałów. Okazało się też, iż rząd konsekwentnie, od kilku lat, w coraz wyższym stopniu wiąże rozwój sektora rolno-żywnościowego w Polsce ze środkami pomocowymi i kredytowymi z zagranicy, głównie z UE. Potwierdzenie tej tezy można uzyskać, obserwując chociażby dynamikę i strukturę wydatków na politykę interwencyjną. Udziały środków przekazywanych na realizację działań agencji płatniczych pozostają jednak na stabilnym poziomie, natomiast zakres i wielość zadań istotnie wzrosły. W tym zakresie lata najbliższe powinny przynieść zauważalne przyspieszenie dynamiki wydatków i dostosowanie ich struktury do warunków WPR.

Literatura

- Czyżewski A., *Budżet 2000: odrabianie zaległości*, „Top Agrar Polska” 2000, nr 2.
- Czyżewski A., *Opinia o ustawie budżetowej na 2005 r. w części dotyczącej rolnictwa, rozwoju wsi i rynków rolnych. Dział 010, cz. 32, 33, 35 oraz w pozostałych częściach dotyczących rolnictwa, a także sytuacji finansowej ARR, ARiMR, ANR oraz CFOGO*, Druk Sejmowy nr 3293, „Więć Jutra” 2005, nr 1 oraz „Top Agrar Polska” 2005, nr 1, s. 10.
- Czyżewski A., *Opinia o budżecie na 2002 r. w części dotyczącej rolnictwa, rozwoju wsi i rynków rolnych*, „Więć Jutra” 2002, nr 3.
- Czyżewski A., *Opinia o budżecie o ustawie budżetowej na 2001 r. w części dotyczącej rolnictwa, łowiectwa, obszarów wiejskich oraz gospodarki żywnościowej*, Druk Senacki nr 562, Dział Ekspertyz Biura Informacji i Dokumentacji Senackiej, Warszawa 2001, nr 2.
- Czyżewski A., *Opinia o ustawie budżetowej na 2003 r. w części dotyczącej rolnictwa, rozwoju wsi i rynków rolnych*, Druk Sejmowy nr 918, „Więć Jutra” 2003, nr 1.
- Czyżewski A., *Opinia o ustawie budżetowej na 2004 r. w części dotyczącej rolnictwa, rozwoju wsi i rynków rolnych*, „Więć Jutra” 2004, nr 1.
- Pazura R., *S. Kopeć Misja i zadania Agencji Rynku Rolnego*, [w:] *Dostosowywanie polskiego rynku rolnego do wymogów Unii Europejskiej*, red. A. Kowalski, IERiGŻ, Warszawa 2003.

BUDGETARY EXPENSES FOR REALIZATION OF INTERVENTION POLICY OF PAYMENT'S AGENCIES IN POLAND ON THE TURN OF THE CENTURIES (1996-2005)

Summary

The purpose of the matter under discussion is the analysis of the budgetary acts in the years 1996-2005 in order to estimate the size and structure of the means destined for the realization of the intervention policy in the agri-food sector particularly for payments agencies. One makes a thorough analysis of budgetary expenses for two agencies – ARR and ARiMR. Now it is proved that expenses which are planned in yearly budgets are not able to take the edge off basic problems of agriculture and Polish rural area – incomes' inequality, low level of standards civilization, state of infrastructure. Financial condition of this sector was changed for a short time before the accession of Poland to the European Union (2003-2004). Expenses' participation of agriculture, development of rural area and agricultural markets in the light of all budgetary expenses increases substantially, which causes premises for the breakthrough agricultural policy in Poland.