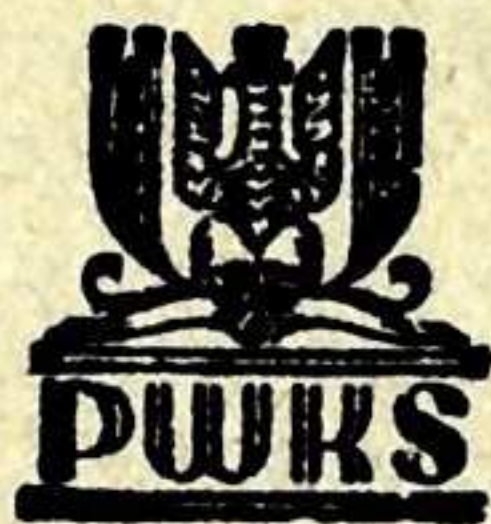


MINISTERSTWO WYZNAŃ RELIGIJNYCH
I OŚWIECENIA PUBLICZNEGO

PROGRAM NAUKI

W SZKOŁACH DOKSZTAŁCAJĄCYCH
ZAWODOWYCH KRAWIECKICH, BIELIŹNIAR-
SKICH I KRAWIECKO-BIELIŹNIARSKICH

(TYMCZASOWY)



1937

PAŃSTWOWE WYDAWNICTWO
KSIĄŻEK SZKOLNYCH WE LWOWIE

2/20

MINISTERSTWO WYZNAŃ RELIGIJNYCH
I OŚWIECENIA PUBLICZNEGO

PROGRAM NAUKI

W SZKOŁACH DOKSZTAŁCAJĄCYCH
ZAWODOWYCH KRAWIECKICH, BIELIŹNIAR-
SKICH I KRAWIECKO-BIELIŹNIARSKICH

9/1940

(TYMCZASOWY)

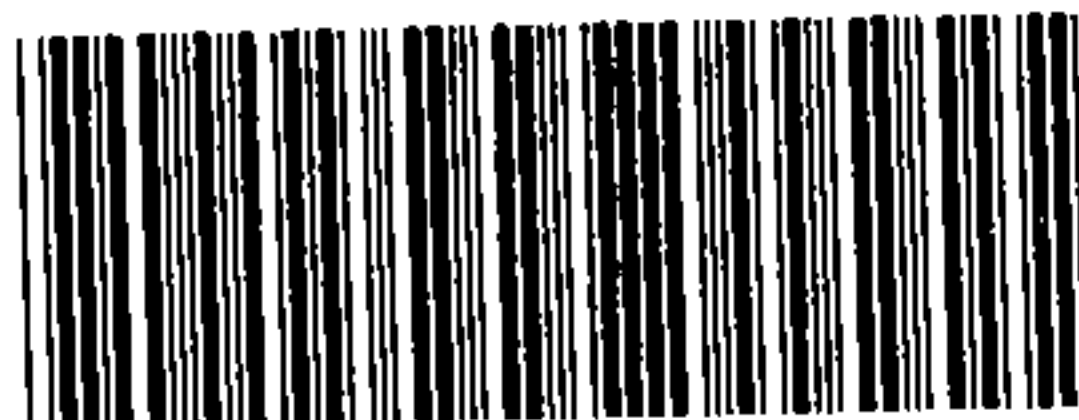


1 9 3 7

PAŃSTWOWE WYDAWNICTWO
KSIĄŻEK SZKOLNYCH WE LWOWIE



Dolnośląska Biblioteka Pedagogiczna
we Wrocławiu



WRO0073804



ODBITO W DRUKARNI
B. POŁONIECKIEGO WE LWOWIE

Centralna Biblioteka Pedagogiczna
Komitet Opieki Szkolnej Wrocławskiej
we Wrocławiu

Nr. inw. 1910 *Magdalena*

POSTANOWIENIE

Ministra Wyznań Religijnych i Oświecenia Publicznego

z dnia 8 lipca 1937 r. (Nr III PU-4178/37)

o tymczasowym programie nauki w żeńskich szkołach doksztalcających zawodowych krawieckich, bieliźniarskich i krawiecko-bieliźniarskich.

Na podstawie art. 2, ust. 2, art. 59 i 60 ustawy z dnia 11 marca 1932 r. o ustroju szkolnictwa (Dz. U. R. P. Nr 38, poz. 389) zarządzam, co następuje:

§ 1. Wprowadzam tymczasowy program nauki w żeńskich szkołach doksztalcających zawodowych krawieckich, bieliźniarskich i krawiecko-bieliźniarskich.

Program ten ogłasza się równocześnie jako oddzielne wydawnictwo pt.: Program nauki w żeńskich szkołach doksztalcających zawodowych krawieckich, bieliźniarskich i krawiecko-bieliźniarskich (Tymczasowy).

§ 2. Postanowienie niniejsze wchodzi w życie z dniem 1 września 1937 r. W miarę wprowadzania nowego programu, tracą moc przepisy, sprzeczne z niniejszym postanowieniem.

Minister Wyznań Religijnych
i Oświecenia Publicznego
w z. Podsekretarz Stanu
Jerzy Ferek Bleszyński

UWAGI WSTĘPNE

Zadaniem szkoły doksztalcającej zawodowej, zorganizowanej dla uczennic rzemiosła krawieckiego i bieliźniarskiego oraz młodocianych robotnic przemysłu odzieżowego jest:

a) pogłębienie wykształcenia praktycznego, otrzymanego w warsztacie pracy, przez nabywanie wiadomości i umiejętności ogólnych i zawodowych,

b) wychowanie na zamiłowane w swym zawodzie pracownice i świadome swych obowiązków obywatelki Państwa Polskiego.

Szkoła jest trzyletnia i program jej opiera się na drugim szczeblu programowym szkoły powszechnej.

Ze względu na charakter materiału nauczania wszystkie przedmioty podzielone są na trzy zasadnicze grupy, obejmujące: przedmioty zawodowe, przedmioty pomocnicze ściśle związane z zawodem i przedmioty pomocnicze bezpośrednio nie związane z zawodem.

Materiał nauczania przedmiotów zawodowych obejmuje niezbędne wiadomości i umiejętności do wykonywania prac zawodowych. Do przedmiotów tych należą: krawiectwo, bieliźniarstwo, rysunki z ćwiczeniami plastycznymi, wiadomości o materiałach i narzędziach oraz organizacja warsztatu.

Nauczanie tych przedmiotów ma na celu wyjaśnienie, uzasadnienie i pogłębienie umiejętności zawodowych oraz ułatwienie młodzieży dalszego doksztalcania się zawodowego.

Do przedmiotów pomocniczych ściśle związanych z zawodem są zaliczone: rachunki, nauka o Polsce współczesnej i higiena. Celem nauczania tych przedmiotów jest bądź przygotowanie do

przedmiotów zawodowych, bądź też uzupełnienie wykształcenia zawodowego i ogólnego.

Przedmioty pomocnicze nie związane bezpośrednio z zawodem to: religia, język polski, gospodarstwo domowe. Zadaniem tych przedmiotów jest kształcenie etyczno-religijne, społeczno-obywatelskie i gospodarcze. Nauczanie tych przedmiotów winno też przyczynić się do podniesienia ogólnej kultury młodzieży.

Przysposobienie wojskowe i sportowe mają na celu rozwój fizyczny młodzieży i przygotowanie jej do obrony Państwa.

Przy wykonywaniu programu należy mieć na uwadze następujące wskazania dydaktyczne, uwarunkowane charakterem szkoły:

1. nauczanie powinna cechować daleko posunięta konkretyzacja i oparcie na praktycznych zagađnieniach zawodu;

2. tematy do ćwiczzeń i zadań, wykonywanych w szkole, powinny być czerpane z życia i pracy zawodowej uczennic;

3. stosowane metody nauczania powinny w możliwym stopniu uwzględniać samodzielność i inicjatywę młodzieży, jej uzdolnienia i zamiłowania indywidualne;

4. przy nauczaniu wszystkich przedmiotów, związanych z pracą zawodową uczennic, winny być w najszerszym stopniu wykorzystane wszelkie pomoce naukowe.

Organizacja pracy wychowawczej w szkole doksztalcającej zawodowej winna przewidywać, że większość młodzieży po ukończeniu tej szkoły najczęściej wchodzi bezpośrednio w życie i dalej systematycznie kształcić się w szkole nie będzie. Z powyższych względów w pracy wychowawczej należy przede wszystkim podkreślić:

a) pogłębienie wychowania religijnego, moralnego i umysłowego, jako podstawy poglądu na świat,

b) kształcenie charakteru młodzieży, a w szczególności wyrabianie w niej poczucia obowiązku, rzetelności, wytrwałości itp.,

c) pogłębienie wychowania społeczno-obywatelskiego, które ma przysposabiać do twórczego wysiłku we współpracy z innymi dla dobra Państwa, zwłaszcza w zakresie obronności Rzeczypospolitej Polskiej,

d) wychowanie zawodowe, które powinno zmierzać konsekwentnie do rozwijania w młodzieży tych cech psychicznych, jakie

są niezbędne dla owocnej pracy zawodowej, a więc: przedsiębiorczości, umiejętności obcowania z ludźmi, poczucia estetycznego, pomysłowości, spostrzegawczości, staranności i cierpliwości. Wychowanie zawodowe winno też przyczynić się do wyrobienia poglądu na pracę, jako źródło wartości człowieka i podstawę dobrobytu jednostki, społeczeństwa i Państwa. Zrozumienie idei pracy zawodowej musi iść w kierunku pogłębienia zamiłowania do zawodu przez wpajanie zasad etyki zawodowej, rozbudzanie inicjatywy twórczej i szlachetnej ambicji, wreszcie przez wskazanie związku, jaki zachodzi między gospodarką indywidualną a społeczno-państwową i wypływającą stąd odpowiedzialnością każdego obywatela za dobrobyt Państwa.

PLAN GODZIN

W KRAWIECKICH SZKOŁACH DOKSZTAŁCAJĄCYCH ZAWODOWYCH (ŻEŃSKICH)

L. p.	P R Z E D M I O T Y	Liczba godzin tygodniowo			Razem
		K l a s y			
		I	II	III	
	A. Zawodowe:				
1.	Krawiectwo	2	2	3	7
2.	Rysunki i ćwiczenia plastyczne ...	2	2	2	6
3.	Wiadomości o materiałach i narzędziach	—	2	—	2
4.	Organizacja warsztatów rzemieślniczych	—	—	2	2
	Razem A:	4	6	7	17
	B. Pomocnicze, ściśle związane z zawodem:				
5.	Rachunki	2	2	—	4
6.	Wiadomości o Polsce współczesnej	—	—	2	2
7.	Higiena	—	1	1	2
	Razem B:	2	3	3	8
	C. Pomocnicze, bezpośrednio nie związane z zawodem:				
8.	Religia	1	1	1	3
9.	Język polski	2	2	1	5
10.	Gospodarstwo domowe	3	—	—	3
	Razem C:	6	3	2	11
	Razem A + B + C:	12	12	12	36
	Ponadto:				
	Przysposobienie wojskowe i sportowe	2	2	2	6

PLAN GODZIN

W BIELIŹNIARSKICH SZKOŁACH DOKSZTAŁCAJĄCYCH ZAWODOWYCH (ŻEŃSKICH)

L. p.	P R Z E D M I O T Y	Liczba godzin tygodniowo			Razem
		K l a s y			
		I	II	III	
	A. Zawodowe:				
1.	Bielźniarstwo	2	2	3	7
2.	Rysunki i ćwiczenia plastyczne ...	2	2	2	6
3.	Wiadomości o materiałach i narzędziach	—	2	—	2
4.	Organizacja warsztatów rzemieślniczych	—	—	2	2
	Razem A:	4	6	7	17
	B. Pomocnicze, ściśle związane z zawodem:				
5	Rachunki	2	2	—	4
6.	Wiadomości o Polsce współczesnej	—	—	2	2
7.	Higiena	—	1	1	2
	Razem B:	2	3	3	8
	C. Pomocnicze, bezpośrednio nie związane z zawodem:				
8.	Religia	1	1	1	3
9.	Język polski	2	2	1	5
10.	Gospodarstwo domowe	3	—	—	3
	Razem C:	6	3	2	11
	Razem A + B + C:	12	12	12	36
	Ponadto:				
	Przysposobienie wojskowe i sportowe	2	2	2	6

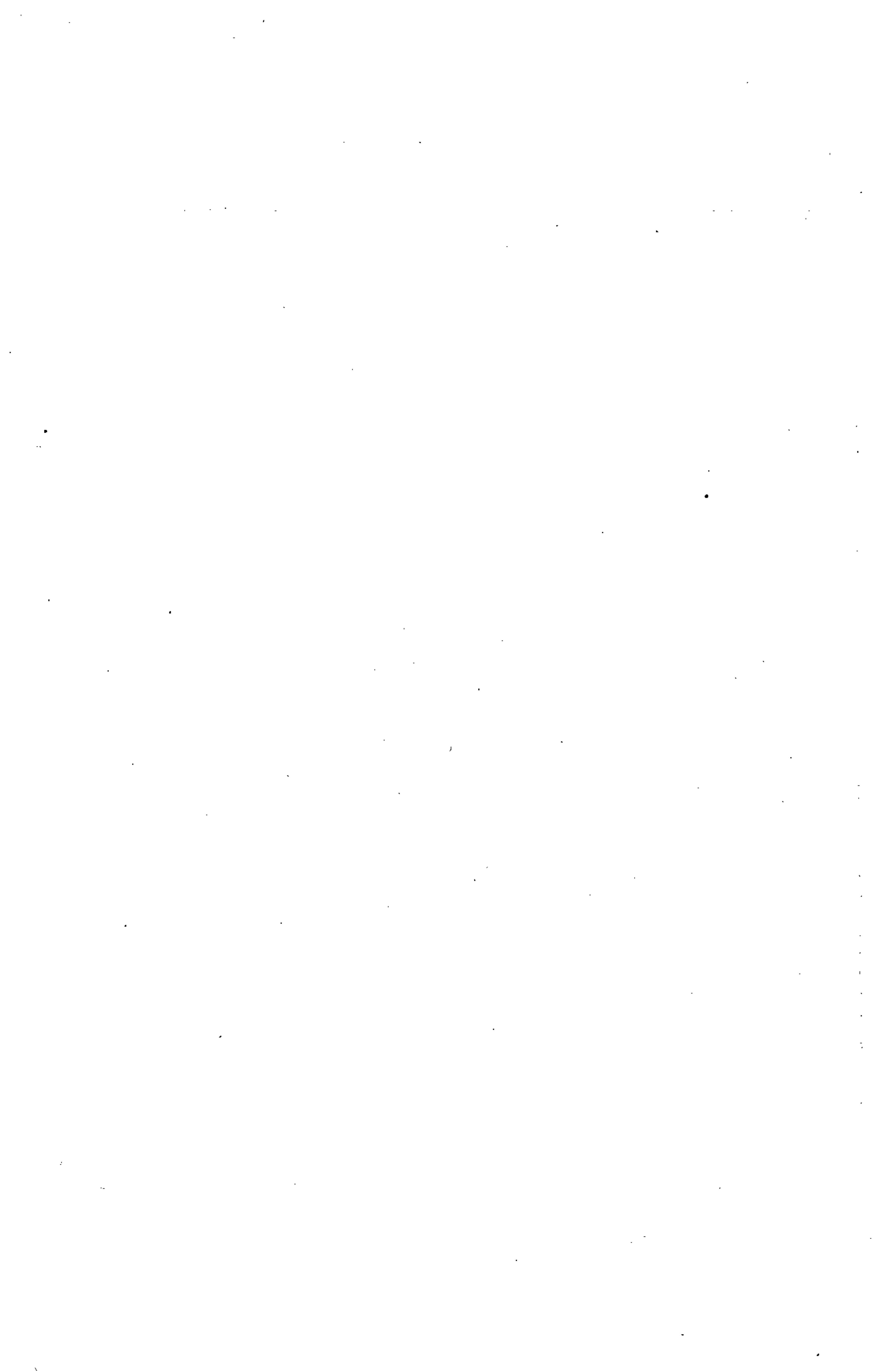
PLAN GODZIN

W KRAWIECKO - BIELIŹNIARSKICH SZKOŁACH DOKSZTAŁCAJĄCYCH ZAWODOWYCH (ŻEŃSKICH)

L. p.	P R Z E D M I O T Y	Liczba godzin tygodniowo			Razem
		K l a s y			
		I	II	III	
	A. Zawodowe:				
1.	a) Krawiectwo	2* (2)	2 (2)	3 (3)	7
	b) Bielźniarstwo				
2.	Rysunki i ćwiczenia plastyczne ...	—	—	—	—
	a) krawieckie	2 (2)	2 (2)	2(2)	6
	b) bieliźniarskie				
3.	Wiadomości o materiałach i narzędziach	—	2	—	2
4.	Organizacja warsztatów rzemieślniczych	—	—	2	2
	Razem A:	4	6	7	17
	B. Pomocnicze, ściśle związane z zawodem:				
5.	Rachunki	2	2	—	4
6.	Wiadomości o Polsce współczesnej	—	—	2	2
7.	Higiena	—	1	1	2
	Razem B:	2	3	3	8
	C. Pomocnicze, bezpośrednio nie związane z zawodem:				
8.	Religia	1	1	1	3
9.	Język polski	2	2	1	5
10.	Gospodarstwo domowe	3	—	—	3
	Razem C:	6	3	2	11
	Razem A + B + C:	12	12	12	36
	Ponadto:				
	Przysposobienie wojskowe i sportowe	2	2	2	6

* Liczby godzin podane podwójnie (w nawiasach) oznaczają podział klasy na grupy: krawiecką i bieliźniarską.

Pozostałe przedmioty wspólne dla obu grup.



KRAWIECTWO

CELE NAUCZANIA

Zapoznanie ze stosowaniem odpowiednich ściągów, szwów i wykończeń w zależności od rodzaju i gatunku tkanin i dodatków oraz z urządzeniami, maszynami i narzędziami krawieckimi.

Zaznajomienie z krojem i modelowaniem krawieckim.

Wyrobienie staranności oraz zamiłowania do zawodu.

MATERIAŁ NAUCZANIA

KLASA I.

2 godziny tygodniowo.

S z y c i e. Szycie ręczne. Prawidłowe posługiwanie się przyborami do szycia ręcznego. Ściegi zasadnicze: przed igłą, stebnówką, za igłą, ścieg okrętkowy, ścieg obrębkowy, marszczenie zwykłe, wyrównywanie zmarszczek, obrzucanie szwów, podszywanie obrębów. Oznaczanie, przecinanie i dzierganie dziurek. Rygielki, pętelki i wieszaki. Wykańczanie rogów. Przyszywanie guzików, zatrzasków, haftek. Sposób wszywania wstawek i kornek. Ściegi ozdobne: sznureczek, łańcuszek, gałązka, ścieg krzyżkowy i krzyżowany, ściegi łączące, dzierganie, wykańczanie brzegów szydełkiem. Mereżka zwykła.

Szycie maszynowe. Szycie na maszynie zwykłej bez nici po liniach prostych, łamanych i falistych. Powtórzenie tych samych czynności z niemi. Szwy maszynowe: zwykły, podwójny płaski, podwójny odwracany (francuski), zakładki różnej szerokości.

Szycie obrębów. Rozporki: zwykły, odszyty jednym kawałkiem materiału, kryty. Zaznajomienie ze sposobem wszywania wstawek i koronek na maszynie zwykłej.

U w a g a. Powyższe czynności winny być przerobione w formie ćwiczeniowej na wzornikach; materiały na wzorniki winny być dostosowane do poznanych technik krawieckich; nici, igły i inne narzędzia pracy należy dobierać w zależności od materiału i wykonywanej czynności.

D o d a t k i k o n f e k c y j n e. Szycie łatwych dodatków konfekcyjnych jak szalików, kwiatów, pasków itp.

P r a s o w a n i e. Zaznajomienie uczennic z różnymi rodzajami żelazek. Dobieranie odpowiednich żelazek do prasowanych przedmiotów. Stopień nagrzewania żelazek. Przygotowanie odpowiedniego podkładu w zależności od rodzaju materiału i wykonywanego przedmiotu. Odparzanie wełny. Dekatyzowanie. Czyszczenie żelazek.

KLASA II.

2 godziny tygodniowo.

S z y c i e. *Szycie ręczne.* Cerowanie po linii prostej i skośnej, cerowanie w kącie; cerowanie i łatanie materiałów gładkich lub deseniowych. Lamowanie tasiemką i materiałem. Dzierganie dziurek krawieckich. Plisy proste i skośne, krajanie plis, zeszywanie i odszywanie. Przyszywanie falbanek. Ściegi ozdobne: litery proste i monogramy z zastosowaniem różnych ściągów ozdobnych.

Szycie maszynowe. Łatanie maszynowe. Rozporki krawieckie w spódnicach. Odszywanie dziurek krawieckich. Zakładanie, zdejmowanie i posługiwanie się przyrządami pomocniczymi do szycia zakładek. Odszywanie obrębów i pikowanie. Szycie szczypa- nek. Zaznajomienie z funkcjonowaniem maszyny okrętkowej, regulowanie ściegu, zakładanie igły i nici. Czyszczenie i oliwienie maszyny do szycia.

U w a g a. Czynności powyższe wykonywać jak w klasie I za wyjątkiem cerowania i łatania, które może być przerobione na przedmiotach użytkowych, wymagających naprawy.

K r ó j. Zdejmowanie i zapisywanie miar z manekinu i figury

ludzkiej. Rysowanie planu figury ludzkiej lub siatki pomocniczej. Posługiwanie się odpowiednimi narzędziami i przyrządami. Rysowanie kroju w naturalnej wielkości na miary przeciętne. Oznaczanie konturu formy; wycięcie i przygotowanie jej do krojenia. Posługiwanie się gotowymi wykrojami. Zmniejszanie i powiększanie najprostszych form. Rozmieszczenie poszczególnych części formy na materiale. Sposoby oznaczania formy na materiale: załamywanie, zaprasowywanie, oznaczanie fastrygą i mydełkiem, radełkowanie.

Do wykonania następujące kroje: staniczek dziecięcy, kołnierz okrągły płaski, bluzka podstawowa, rękaw koszulowy, spódnica podstawowa.

M o d e l o w a n i e. Zasady modelowania. Numeracja manekinów. Posługiwanie się nożyczkami i szpilkami przy pracy. Łączenie poszczególnych części modelu. Wykończenie formy po zdjęciu jej z manekinu, przygotowanie poszczególnych części do krajania w materiale właściwym.

Przerobienie następujących modeli: sukieneczka dziecięca, bluzka podstawowa (rękaw, kołnierz prosty, karczki), spódnica podstawowa.

D o d a t k i k o n f e k c y j n e — jak w klasie pierwszej z uwzględnieniem trudniejszych materiałów jak wełna, gaza itp.

KLASA III.

3 godziny tygodniowo.

S z y c i e. Poznanie różnych pracownianych sposobów upraszczających i przyśpieszających tok pracy (np. marszczenie, odszywanie).

Aplikacja. Dekoracyjne stosowanie stebnówki maszynowej. Lamowanie ukosem (rulonik, wypustka). Wykończanie stebnówką. Wykończanie szwów z zastosowaniem maszyny mereżkowej i okrętkowej. Szycie szczypanek po ukosach i liniach fantazyjnych. Odszywanie i wykończanie kieszeni krawieckich przecinanych.

Ćwiczenia w wykonywaniu charakterystycznych nowych technik szycia, zdobienia i wykończania.

U w a g a. Wykonywanie powyższych czynności jak w klasie I.

W drugim półroczu szkolnym — szycie sukni.

K r ó j. Przykładanie form symetrycznych i asymetrycznych do materiałów w pasy, wzorzystych, ze stroną lewą i prawą.

Do przerobienia następujące kroje: suknia podstawowa i płaszcz dziewczęcy.

M i e r z e n i e. Przygotowanie całości do miary. Prawidłowe włożenie na figurę. Oznaczanie poprawek i przenoszenie ich z prawej strony na lewą.

M o d e l o w a n i e. Dostosowywanie manekinu do figury indywidualnej i otrzymywanie form ściśle na podane wymiary. Przerobienie modeli: suknia podstawowa, bluzki i suknie fantazyjne.

D o d a t k i k o n f e k c y j n e. Różne dodatki konfekcyjne, jako uzupełnienie danego stroju.

BIELIŹNIARSTWO

CELE NAUCZANIA

Zapoznanie ze stosowaniem odpowiednich ściągów, szwów i wykończeń w zależności od rodzaju i gatunku tkanin i dodatków oraz z urządzeniami, maszynami i narzędziami bieliźniarskimi.

Zaznajomienie z krojem i modelowaniem bieliźniarskim.

Wyrobienie staranności oraz zamiłowania do zawodu.

MATERIAŁ NAUCZANIA

KLASA I.

2 godziny tygodniowo.

S z y c i e. Szycie ręczne. Prawidłowe posługiwanie się przyborami do szycia ręcznego. Ściegi zasadnicze: przed igłą, stebnówka, za igłą; ścieg okrętkowy; marszczenie zwykłe, wyrównywanie zmarszczek; podszywanie obrębów, wykańczanie rogów. Oznaczanie, przecinanie i dzierganie dziurek; rygielki i pętelki. Przewlekanie i przyszywanie tasiemek. Przyszywanie guzików. Wszywanie wstawek i koronek.

Ściegi ozdobne: ściegi łączne, dziergania, wykańczanie brzegów szydełkiem; mereżki zwykłe, wiązane. Najprostsze elementy haftu.

Szycie maszynowe. Szycie na maszynie zwykłej bez nici po liniach prostych, łamanych, falistych. Powtórzenie tych samych czynności z nićmi. Szwy maszynowe: zwykły, podwójny płaski (bieliźniany); podwójny odwracany (francuski). Zakładki różnej

szerokości. Szycie obrębów. Rozporki: zwykły, odszyty jednym kawałkiem materiału, kryty.

Wszywanie wstawek i koronek na maszynie zwykłej.

U w a g a. Powyższe czynności winny być przerobione w formie ćwiczeniowej na wzornikach; materiały na wzorniki powinny być dostosowane do poznawanych technik bieliźniarskich; nici, igły i inne narzędzia pracy należy dobierać w zależności od materiału i wykonywanej czynności.

D o d a t k i k o n f e k c y j n e. Szycie łatwych dodatków konfekcyjnych jak kołnierzyków, żabotów itp.

P r a s o w a n i e. Zaznajomienie uczennic z różnymi rodzajami żelazek. Dobieranie odpowiednich żelazek do prasowanych przedmiotów. Stopień nagrzewania żelazek. Przygotowanie odpowiedniego podkładu w zależności od rodzaju materiału i wykonywanego przedmiotu. Dekatyzowanie. Czyszczenie żelazek.

KLASA II.

2 godziny tygodniowo.

S z y c i e. *Szycie ręczne.* Cerowanie po linii prostej, ukośnej; cerowanie w kącie; cerowanie materiałów o splocie skośnym lub fantazyjnym. Łatanie materiałów gładkich lub deseniowych. Dzierganie dziurek w skosach. Lamowanie. Zeszywanie szwów „wałeczkiem“. Plisy proste i skośne, krajanie plis, zeszywanie i odszywanie. Przyszywanie falbanek.

Ściegi ozdobne: litery proste i monogramy z zastosowaniem różnych ściegów ozdobnych. Mereżki cerowane, siatki nakładane. Elementy haftu bieliźniarskiego.

Szycie maszynowe. Łatanie maszynowe. Różne rodzaje rozporków krytych. Zakładanie, zdejmowanie i posługiwanie się przyrządami pomocniczymi do szycia zakładek, marszczenia, odszywania obrębów i pikowania. Maszyna okrętkowa: zakładanie igły i nici, regulowanie ściegu. Wszywanie wstawek i koronek na maszynie okrętkowej. Zeszywanie rogów w koronkach. Szycie szczypanek, wypustek. Czyszczenie i oliwienie maszyn do szycia.

U w a g a. Czynności powyższe należy wykonywać jak w klasie I za wyjątkiem cerowania i łatania, które może być przerobione na przedmiotach użytkowych, wymagających naprawy.

K r ó j. Zdejmowanie i zapisywanie miar z manekinu i figury ludzkiej. Rysowanie planu figury ludzkiej lub siatki pomocniczej. Posługiwanie się odpowiednimi narzędziami i przyrządami. Rysowanie kroju w naturalnej wielkości na miary przeciętne. Oznaczanie konturu formy; wycięcie i przygotowanie jej do krojenia. Posługiwanie się gotowymi wykrojami. Zmniejszanie i powiększanie najprostszych form. Rozmieszczenie poszczególnych części formy na materiale. Sposoby oznaczania formy na materiale: załamywanie, zaprasowywanie, oznaczanie fastrygą, radełkowanie.

Do wykonania następujące kroje: koszula dzienna damska lub dziewczęca z przyszytymi ramiączkami, koszula nocna kimonowa, staniczek i majtki dziecięce, damska koszula dzienna jednolita.

M o d e l o w a n i e. Zasady modelowania. Numeracja manekinów. Posługiwanie się nożycami i szpilkami przy pracy. Łączenie poszczególnych części modelu. Wykończenie formy po zdjęciu jej z manekinu; przygotowanie poszczególnych części modelu do krajania w materiale właściwym.

Przerobienie następujących modeli: staniczek dziecięcy, koszula nocna kimonowa, piżama.

Dodatki konfekcyjne — jak w klasie I.

KLASA III.

3 godziny tygodniowo.

S z y c i e. Poznanie różnych pracownianych sposobów upraszczających i przyspieszających tok pracy (np. marszczenie, podszywanie, szycie zakładek, szczypanek). Aplikacje. Wyszywanie na tiulu, siatki, pajączki. Ścieg turecki. Dekoracyjne stosowanie stebnówki maszynowej. Wykańczanie szwów z zastosowaniem różnych maszyn (merezkowej, okrętkowej). Szycie szczypanek po ukosach i liniach fantazyjnych. Ćwiczenia w wykonywaniu charakterystycznych nowych technik szycia, zdobienia lub wykańczania.

U w a g a. Wykonywanie powyższych czynności jak w klasie I.

W drugim półroczu szycie koszuli damskiej lub męskiej (do wyboru).

K r ó j. Numeracja gotowej bielizny, znajdującej się w handlu. Zdejmowanie miar z gotowej bielizny i przygotowywanie form według tych miar. Oznaczenie formy na materiale przez pętłowanie. Przygotowywanie form fantazyjnych przy pomocy dopasowanej formy podstawowej.

Przykładanie form symetrycznych i asymetrycznych do materiałów w pasy, wzorzystych, ze stroną lewą i prawą.

Do przerobienia następujące kroje: koszula nocna damska lub dziecięca z wszytym rękawem, kalesony męskie lub chłopięce, koszula męska.

M o d e l o w a n i e. Dostosowanie manekinu do figury indywidualnej i otrzymywanie form ściśle na podane wymiary. Zamiana części form otrzymanych w kroju na fantazyjne drogą modelowania. Przerabianie modeli na podstawie żurnali i szkiców: koszule damskie nocne, rękaw, spody pod suknie, szlafroki.

1940



RYSUNKI I ĆWICZENIA PLASTYCZNE

(Dział krawiecki).

CELE NAUCZANIA

Wyrobienie sprawności w technice rysunkowej oraz poczucia barwy, kształtu linii, płaszczyzny i bryły.

Zaprawianie do umiejętnego posługiwania się środkami plastycznymi, zgodnie z materiałem, sposobem wykonania i przeznaczeniem przedmiotu.

Wyrobienie umiejętności korzystania z żurnali.

MATERIAŁ NAUCZANIA

KLASA I.

2 godziny tygodniowo.

K r e ś l e n i a. Pojęcie skali. Kreślenie linii prostych. Budowa kątów za pomocą ekierek. Budowa trójkątów, kwadratów, prostokątów. Kreślenie kół i łuków. Powiększanie i zmniejszanie odcinków linii oraz najprostszych figur płaskich.

Ć w i c z e n i a o d r ę c z n e. Kształty, wielkości i rozmieszczenie liter. Podpisywanie rysunków, teczki itp. Pisanie cyfr. Rysowanie kredką krawiecką, ołówkiem oraz wycinanie bez rysunku łatwych form krawieckich, np. kieszonek, kołnierzyków, karczków.

Ć w i c z e n i a k o l o r y s t y c z n e. Rozróżnianie barw zasadniczych z uwzględnieniem waloru, nasycenia i temperatury. Dobieranie materiałów i dodatków w kolorze i gatunku, zależnie od przeznaczenia danego przedmiotu.

Ćwiczenia plastyczne. Analiza figury dziecięcej i dziewczęcej. Modelowanie z materiałów zastępczych łatwiejszych części i całości ubiorów w naturalnych wielkościach (kieszonki, kołnierzyki, fartuszki, sukieneczki).

Przegląd żurnali, wydawnictw, ilustracyj zawodowych. Wdrażanie do oglądania żurnali ze zwróceniem uwagi na zestawienia kolorystyczne. Omawianie ilustracyj i wydawnictw z dziedziny historii ubiorów, strojów ludowych itp.

KLASA II.

2 godziny tygodniowo.

Ćwiczenia odręczne. Analiza figury kobiecej, opracowanie schematu tej figury. Przerysowywanie modeli żurnalowych dla celów warsztatowych. Szkicowanie części lub całości ubraniowych. Opracowywanie części ubiorów w naturalnej wielkości.

Ćwiczenia plastyczne. Modelowanie rękawa, wykończeń szyi i innych fragmentów w zastosowaniu do krawieczyzny.

Ćwiczenia kolorystyczne. Pogłębienie wiadomości z klasy I. Zestawienia kolorystyczne w dodatkach krawieckich oraz konfekcji z ograniczeniem do trzech kolorów. Omawianie materiałów jednobarwnych, wzorzystych, w pasy, kraty itp.

Ćwiczenia w zastosowaniu form zdobniczych. Rytmiczne ugrupowanie elementów zdobniczych np. ściągów, zakładek, plisek, guzików. Zespolenie motywu dekoracyjnego z tworzywem i kształtem danego przedmiotu.

Przegląd żurnali, wydawnictw, ilustracyj zawodowych. Przeglądanie żurnali ze zwróceniem uwagi na charakterystyczne cechy i akcenty mody. Omawianie wydawnictw i ilustracyj z dziedziny historii ubiorów, strojów ludowych itp.

KLASA III.

2 godziny tygodniowo.

Ćwiczenia odręczne. Rysowanie ubiorów damskich i dziecięcych na podstawie żurnali. Szkicowanie ubiorów widzia-

nych lub zaobserwowanych w pracowni, na ulicy, na wystawach itp. Próby dostosowania wybranego modelu do cech indywidualnych danej osoby.

Ćwiczenia plastyczne. Upinanie na manekinie całości albo szczegółów krawieckich według opracowanych rysunków. Łagodzenie dysproporcji figur anormalnych.

Ćwiczenia kolorystyczne. Dobór materiałów i dodatków krawieckich. Faktury materiałów krawieckich.

Zestawienia kolorystyczne w całości ubioru.

Ćwiczenia w zastosowaniu form zdobniczych. Ćwiczenia w budowie ornamentu zgodnie z konstrukcją i przeznaczeniem przedmiotu. Opracowywanie dodatków do stroju, np. torebki, szalika, paska.

Przegląd żurnali. Przegląd żurnali i wydawnictw, poświęconych modzie, ze zwróceniem uwagi na jej cechy charakterystyczne. Omawianie zwiedzanych wystaw, pokazów, oglądanych modeli itp.

Reklama. Opracowywanie wywieszek, krótkich napisów reklamowych w zastosowaniu do potrzeb pracowni krawieckiej.

Estetyka wnętrza pracowni, przymierzalni.

RYSUNKI I ĆWICZENIA PLASTYCZNE

(Dział bieliźniarski).

CELE NAUCZANIA

Wyrobienie sprawności w technice rysunkowej oraz poczucia barwy, kształtu linii, płaszczyzny i bryły.

Zaprawianie do umiejętnego posługiwania się środkami plastycznymi, zgodnie z materiałem, sposobem wykonania i przeznaczeniem przedmiotu.

Wyrobienie umiejętności korzystania z żurnali.

MATERIAŁ NAUCZANIA

KLASA I.

2 godziny tygodniowo.

K r e ś l e n i a. Pojęcie skali. Kreślenie linii prostych. Budowa kątów za pomocą ekierek. Budowa trójkątów, kwadratów, prostokątów. Kreślenie kół i łuków. Powiększanie i zmniejszanie odcinków linii oraz najprostszych figur płaskich.

Ć w i c z e n i a o d r ę c z n e. Kształty, wielkości i rozmieszczenia liter. Podpisywanie rysunków, teczki itp. Pisanie cyfr. Rysowanie kredką, ołówkiem oraz wycinanie bez rysunku łatwych form bieliźniarskich np. kieszonek, kołnierzyków, karcz-
ków.

Ć w i c z e n i a k o l o r y s t y c z n e. Rozróżnianie barw zasadniczych z uwzględnieniem waloru, nasycenia i temperatury. Zestawienia w granicach dwu barw w zastosowaniu do projektów bieliźniarskich i hafciarskich.

Ćwiczenia plastyczne. Analiza figury dziecięcej i dziewczęcej. Modelowanie z materiałów zastępczych łatwiejszych części i całości ubiorów w naturalnych wielkościach (kieszonki, kołnierzyki, podbródki, fartuszki).

Przegląd żurnali. Wdrażanie do oglądania żurnali bieliźniarskich.

KLASA II.

2 godziny tygodniowo.

Ćwiczenia odręczne. Analiza figury kobiecej; opracowanie schematu tej figury. Przerysowywanie modeli żurnalowych dla celów warsztatowych. Szkicowanie bielizny lub jej fragmentów. Zestawienie liter w formie monogramów.

Ćwiczenia plastyczne. Modelowanie części lub całości zaprojektowanej bielizny.

Ćwiczenia kolorystyczne. Pogłębienie wiadomości z klasy I. Zestawienia kolorystyczne w dodatkach bieliźniarskich oraz konfekcji z ograniczeniem do trzech kolorów. Omawianie tkanin bieliźniarskich barwnych: grubszych, cienkich, przejrzystych, matowych itd. Faktury tkanin.

Ćwiczenia w zastosowaniu form zdobniczych. Projektowanie motywów roślinnych, układów koronek, wstawek, zakładek, ściągów w zastosowaniu do bielizny osobistej, pościelowej oraz dodatkowych robót hafciarskich np. serwet. Budowanie ornamentu zdobniczego ze zrozumieniem grubości tkaniny, na której zostanie wykonany, techniki i użyteczności przedmiotu.

Przegląd żurnali. Przeglądanie żurnali i wydawnictw, poświęconych bieliźniarstwu. Odczytywanie kroju i ozdób modeli żurnalowych.

KLASA III.

2 godziny tygodniowo.

Ćwiczenia odręczne. Szkicowanie bielizny damskiej i dziecięcej na podstawie żurnali. Szkicowanie bielizny widzianej lub zaobserwowanej w pracowni, na wystawach itp. Przekomponowywanie modeli żurnalowych.

Ćwiczenia plastyczne. Modelowanie całości lub fragmentów bielizny.

Ćwiczenia kolorystyczne. Zestawienia kolorystyczne i walurowe w projektach bieliźniarskich, otrzymane przez dobór tkanin.

Omawianie tkanin bieliźniarskich jak w klasie II.

Dobór dodatków bieliźniarskich.

Ćwiczenia w zastosowaniu form zdobniczych. Ćwiczenia w budowie ornamentu zgodnie z konstrukcją i przeznaczeniem przedmiotu. Zastosowanie haftu ręcznego i maszynowego, poszywanie na tiulu, aplikacje, ażury, siatki itp.

Przegląd żurnali. Przegląd żurnali i wydawnictw bieliźniarskich, ze zwróceniem uwagi na cechy charakterystyczne mody. Omawianie zwiedzanych wystaw, pokazów, oglądanych modeli itp.

Reklama. Opracowywanie wywieszek, krótkich napisów reklamowych, w zastosowaniu do potrzeb pracowni bieliźniarskiej. Estetyka wnętrza pracowni.

WIADOMOŚCI O MATERIAŁACH I NARZĘDZIACH

KLASA II.

2 godziny tygodniowo.

CELE NAUCZANIA

Praktyczne zaznajomienie z pochodzeniem i właściwościami tkanin, dodatków, narzędzi i maszyn, używanych w warsztatach krawieckich i bieliźniarskich.

Pobudzenie spostrzegawczości, wdrożenie do dokładnej obserwacji oraz pogłębienie umiejętności koordynowania wyników obserwacji z pracą zawodową.

MATERIAŁ NAUCZANIA

W i a d o m o ś c i w s t ę p n e.

Przegląd wyrobów włókienniczych: tkaniny, wstążki, tasiemki, koronki, nici, filce, ze zwróceniem uwagi na metraż, opakowanie, ważniejsze firmy, rozróżnienie prawej i lewej strofy materiału. Na podstawie analizy tkanin — wprowadzenie pojęcia włókna. Podział włókien: naturalne i sztuczne, roślinne, zwierzęce i mineralne, przędzalne i nieprzędzalne. Pojęcie surowca, półfabrykatu i fabrykatu.

W ł ó k n a r o ś l i n n e.

Zasadnicze składniki włókien roślinnych: drzewnik, błonnik (wzmianka). Rozpoznawanie włókien roślinnych za pomocą próby spalania.

Bawełna, len i konopie. Cechy włókna; opis, uprawa, użyteczność tych roślin. Otrzymywanie włókien. Kraje eksportujące bawełnę do Polski. Ośrodki uprawy lnu i konopi w Polsce. Elementarne pojęcie o przedzeniu. Produkty przerobu mechanicznego: wata, lont, niedoprzęd, przędza. Pojęcie o numeracji.

Nici. Wyrób, badanie jakości, zastosowanie w zawodzie rozmaitych rodzajów i numerów nici. Ważniejsze krajowe fabryki nici.

Tkaniny bawełniane i lniane. Powstawanie tkaniny z osnowy i wątku. Rozpoznawanie prawej i lewej strony w tkaninie, osnowy i wątku. Ważniejsze tkaniny bawełniane i lniane: cechy ogólne, splot, apretura, nazwa, zastosowanie, cena.

Juta. Wzmianka o właściwościach i zastosowaniu włókna.

Jedwab sztuczny. Ogólne własności przędzy i tkanin ze sztucznego jedwabiu. Fabryki sztucznego jedwabiu w Polsce.

W ł ó k n a z w i e r z ę c e.

Zasadniczy składnik włókien zwierzęcych (białko), jego rozpoznawanie za pomocą próby spalania.

W ł ó k n a z u w ł o s i e n i a.

Wełna owcza. Cechy włókna, otrzymywanie, pranie, gatunki handlowe.

Ważniejsze tkaniny wełniane. Cechy ogólne, splot, apretura, zastosowanie, cena, nazwa.

Sierść, włosie, szczecina. Wygląd, zastosowanie. Pojęcie o wyrobie filcu i pilśni.

W ł ó k n a z o p r z ę d ó w.

Jedwab morwowy. Przeobrażenie motyla jedwabnika, budowa kokonu. Jedwab surowy, degumowany, jedwab przędzony. Obciążanie jedwabiu.

Ważniejsze tkaniny jedwabne. Własności ogólne, splot, apretura, nazwa, cena.

Tkaniny o surowcach mieszanych.

B a d a n i e r ó ż n y c h t k a n i n.

Rozpoznawanie osnowy i wątku na podstawie podłużnego i poprzecznego kierunku pasm, stopnia skrętu, brzegu, wzoru tkani-

ny, jej rozciągliwości. Oddziaływanie mechaniczne jakim ulegają osnowa i wątek w noszeniu. Następstwa mylnego zszywania osnowy z wątkiem.

Rozróżnianie z dwóch stron tkaniny na podstawie wyglądu powierzchni, stopnia połysku, jasności wzoru, intensywności zabarwienia.

Rozróżnianie tkanin bawełnianych, lnianych, wełnianych, z jedwabiu prawdziwego i sztucznego za pomocą zmysłów i próby spalania.

Badanie sprężystości, rozciągliwości, wytrzymałości, miękkości, lekkości, zdolności drapowania, gładkości powierzchni, rodzaju połysku, stopnia usztywnienia, trwałości barwników, gęstości, szerokości tkanin. Ustalenie własności higienicznych tkaniny zależnych od rodzaju włókna, barwy i splotu: przewodnictwo ciepła, pochłanianie promieni słonecznych, szybkość namakania i wysychania, zdolność pochłaniania gazów, osadzanie brudu, kurzu, odporność na rozwój bakterii itd.

Zestawienie cech tkaniny, zależnych od rodzaju włókna, splotu i apretury.

Cechy tkaniny, decydujące o jej przeznaczeniu: kilka przykładów szczegółowego rozbioru własności fizyko-chemicznych tkanin, posiadających określone zastosowanie w krawiectwie lub bieliźniarstwie.

K o n s e r w a c j a t k a n i n .

Przechowywanie tkanin. Ochrona przed molami.

Zasady racjonalnego prania tkanin, uwzględniające rodzaj włókna, splot i apreturę. Sposoby suszenia i prasowania, zależne od rodzaju włókna i splotu.

Wywabianie plam. Wstępne czynności mechaniczne: zeskrobywanie, wykruszanie, zabezpieczanie od zacieków. Środki, usuwające zaplamienia: ciała porowate, rozpuszczalniki, środki bielące i inne. Usuwanie plam tłustych, plam z rdzy, potu, atramentu, soków i nalewek, krwi, kawy, zazielenienia, owoców itp.

D o d a t k i b i e l i ż n i a r s k o - k r a w i e c k i e .

Wstążki, taśmy, gumy. Rodzaj włókna, splot, apretura, nazwa, zastosowanie, cena.

Koronki i hafty ręczne i maszynowe. Badanie jakości, ważniejsze rodzaje, ceny.

Pasmanteria: sutasz, sznury, galony itp. Rodzaj włókna, zastosowanie, cena.

Zapięcia: guziki, haftki, zatrzaski, klamry. Badanie jakości ważniejsze rodzaje, ceny.

Maszy ny i narzędzia krawieckie i bieliżniarskie.

Maszyna do szycia, mereżkowania, plisowania, okrętkowania. Materiały stosowane do wyrobu tych maszyn i ich części zamien-nych. Fabryki krajowe i zagraniczne, z których maszyny są naj-częściej spotykane w Polsce.

Wartość użytkowa różnych maszyn i ich cena. Wskazówki, dotyczące konserwacji części metalowych i drewnianych maszyn do szycia. Czyszczenie ich i oliwienie.

Nożyczki, radełka, napastrki, igły, szpilki, taśmy z podziałką centymetrową, manekiny, mydełka, kostki, tamborki, przyrządy do haftu maszynowego. Badanie jakości, surowce występujące w tych wyrobach. Wskazówki dotyczące konserwacji.

Różne rodzaje żelazek i ich zastosowanie, podstawki do żela-zek, deski do prasowania, prasulce, rękawniki, poduszki, sukna do prasowania, prasowniki, zaparzaczk i. Badanie jakości; kon-serwacja; źródła zakupu; ceny.

ORGANIZACJA WARSZTATÓW RZEMIEŚLNICZYCH

CELE NAUCZANIA

Zapoznanie z prawidłową organizacją przedsiębiorstw rzemieślniczych w dziale krawieckim (bieliźniarskim).

Przygotowanie do właściwego wykonywania i załatwiania typowych czynności, związanych z prowadzeniem warsztatu rzemieślniczego pod względem technicznym i handlowym.

MATERIAŁ NAUCZANIA

KLASA III.

2 godziny tygodniowo.

Wiadomości wstępne. Rzemiosło w ustawie przemysłowej. Znaczenie rzemiosła. Chałupnictwo.

Pracownicy przemysłu rzemieślniczego, ich prawa i obowiązki. Uczennica, czeladniczka, mistrzyni. Umowa o naukę. Otrzymywanie kart rzemieślniczych.

Pracownia krawiecka (bieliźniarska). Warunki powodzenia pracowni krawieckiej (bieliźniarskiej). Wybór położenia lokalu na pracownię, jego wielkość, zewnętrzny wygląd, dostępność i stosunek kosztu lokalu do obrotów pracowni. Umowa o najem lokalu. Rozkład pomieszczeń; oświetlenie i ogrzewanie lokalu. Właściwe urządzenie pracowni i zaopatrzenie w narzędzia, przyrządy i maszyny.

Przykładowe zestawienie kosztów urządzenia małych pracowni

krawieckich (bieliźniarskich). Warunki i formalności rejestracji pracowni.

Spółdzielnie krawieckie (bieliźniarskie). Główne zasady spółdzielczości. Rodzaje spółdzielni: spółdzielnie pracy i wytwórcze.

Praca. Zakres prac krawieckich (bieliźniarskich). Ważniejsze czynności krawieckie (bieliźniarskie). Podział pracy i jego wpływ na wydajność. Umowa o pracę.

Świadczenia socjalne i podatkowe. Obowiązki pracodawcy, wynikające z prawodawstwa socjalnego. Ubezpieczenia na wypadek choroby, bezrobocia i nieszczęśliwych wypadków. Zgłoszenie i wymeldowanie ubezpieczonych. Książeczki obrachunkowe. Dopuszczalne potrącenia.

Czynności handlowo-przemysłowe. Właściwe źródła zakupów, źródła przygodne. Wytwórnia, sklep fabryczny, hurtownia, skład detaliczny, spółdzielnia. Wypożyczalnia żurnali i modeli. Abonamenty. Właściwe formy i sposoby zakupu. Zbieranie ofert. Cena. Rabaty, skonta i bonifikacje. Zamówienie. Warunki dostawy. Warunki płatności. Różne formy pokrycia należności.

Dostawa, opakowanie, odbiór przesyłek. Kontrola jakości i ilości towaru oraz innych warunków dostaw. Porównanie z zamówieniem. Sprawdzanie rachunków. Proste reklamacje.

Składanie ofert. Ściąganie należności. Upomnienia.

Biurowość rzemieślnicza. Książki zamówień. Terminarze. Kontrola kasowa. Przechowywanie dokumentów. Prowadzenie spisu inwentarza. Prowadzenie księgowości rzemieślniczej. Poświadczenie ksiąg. Zamknięcie rachunków. Obrót przedsiębiorstwa a wyniki działania i wnioski stąd wynikające. Podatki. Źródła kapitału. Źródła i formy kredytów, dostępne dla rzemiosła. Koszt kredytu. Poręczenie. Kasy kredytowe rzemieślnicze, ich rola i zadania.

Koszty własne. Sposób ich obliczania. Obliczenie ceny sprzedażnej z uwzględnieniem sezonu i warunków lokalnych.

Reklama pracowni krawieckiej (bieliźniarskiej). Szyld. Gablotki. Okna wystawowe. Wystawy. Okólniki. Ogłoszenia w prasie. Ulotki.

U w a g a . Nauczanie księgowości winno być prowadzone przez całe drugie półrocze szkolne równoległe z pozostałym materiałem.

RACHUNKI

CELE NAUCZANIA

Wyrobiecie sprawności i pewności w działaniach na liczbach całkowitych i ułamkach z uwzględnieniem rachunku pamięciowego i orientacyjnego (szacunkowego).

Wyrobiecie umiejętności przeprowadzania obliczeń, spotykanych w przedsiębiorstwach rzemieślniczych, ze szczególnym uwzględnieniem kalkulacji rzemieślniczej.

Opanowanie wybranych wiadomości handlowych.

Nabywanie podstawowych wiadomości z planimetrii i stereometrii.

Wdrożenie do poprawnego myślenia i rozwinięcie wyobraźni stosunków ilościowych i przestrzennych.

MATERIAŁ NAUCZANIA

KLASA I.

2 godziny tygodniowo.

Powtórzenie i ugruntowanie działań na liczbach całkowitych. Powtórzenie metrycznego systemu miar. Angielskie jednostki długości i ciężaru. Powtórzenie działań na liczbach całkowitych oderwanych i mianowanych na zadaniach, czerpanych z życia codziennego i pracy zawodowej, z uwzględnieniem ćwiczeń pamięciowych.

Obliczanie wyrażeń arytmetycznych (nawiasy).

Powtórzenie działań na ułamkach zwykłych. Ułamek, jako część całości i jako wynik dzielenia. Liczby mieszane. Zamiana

liczb mieszanych na ułamki i odwrotnie. Upraszczenie ułamków. Porównywanie ułamków. Sprowadzanie ułamków do wspólnego mianownika. Dodawanie, odejmowanie, mnożenie i dzielenie ułamków.

Powtórzenie i ugruntowanie działań na liczbach dziesiętnych i przybliżeniach dziesiętnych. Liczby dziesiętne w pozycyjnym układzie dziesiątkowym. Dodawanie, odejmowanie, mnożenie i dzielenie liczb dziesiętnych. Przybliżenia dziesiętne.

Zamiana ułamków zwykłych na dziesiętne i odwrotnie.

Stosunki. Ich określenie i przekształcenie. Proporcja. Własność proporcji geometrycznej. Przykłady zależności wprost i odwrotnie proporcjonalnej, czerpane z zawodu.

Procent i promille. Obliczanie procentu i promille danej wielkości. Obliczanie wielkości według danego jej procentu.

G e o m e t r i a. Bryła, powierzchnia, linia, punkt. Powierzchnia krzywa i płaszczyzna. Linie krzywe, łamane i proste. Odcinek. Dodawanie i odejmowanie odcinków. Kąt i jego określenie. Rodzaje kątów: prosty, ostry, rozwarty. Proste prostopadłe. Rzut punktu na prostą. Proste równoległe. Odległość między nimi. Określenie trójkąta. Rodzaje trójkątów. Czworokąty: kwadrat, prostokąt, równoległobok i trapez. Obliczenie ich obwodu.

Kreślenie prostych prostopadłych i równoległych. Układ metryczny jednostek kwadratowych. Pole kwadratu i prostokąta. Skale i ich stosowanie.

KLASA II.

2 godziny tygodniowo.

G e o m e t r i a. Koło, okrąg, łuk, cięciwa, średnica, promień. Sześcian. Prostopadłościan. Siatki tych brył. Obliczanie bocznej i całkowitej ich powierzchni. Układ metryczny jednostek sześciennych oraz jednostek pojemności. Objętość sześcianu i prostopadłościanu.

R a c h u n k o w o ś ć. Gruntowne powtórzenie działań na liczbach dziesiętnych oraz procentach.

Cena towaru i stosowane od niej ustępstwa — rabat, skonto. Wystawianie rachunków.

Obliczanie oprocentowania pieniędzy w czasie. Wyznaczanie odsetek, kapitału, czasu i stopy procentowej.

Ogólne wiadomości o wekslu. Rodzaje i obieg weksla — żyro (indos), poręczenie, protest weksla i skarga sądowa. Obliczanie dyskonta weksli. Inkaso weksli.

Czek. Forma prawna czeku. Rodzaje czeków. Wiadomości o P. K. O. Rachunki bieżące; czeki kasowe; czeki przekazowo-przelewowe. Wpłaty za pomocą blankietów nadawczych. Obrót oszczędnościowy w P. K. O.

Papiery wartościowe (obligacje i akcje). Kredyt zabezpieczony (lombard papierów wartościowych w P. K. O.) i niezabezpieczony.

Kalkulacja rzemieślnicza. Obliczanie kosztów materiałów, robocizny, kosztów wspólnych; zestawienie głównych rodzajów kosztów wspólnych. Obliczanie podatku przemysłowego od obrotu i podatku dochodowego. Obliczanie świadczeń socjalnych. Kalkulacja ceny sprzedażnej, wynikająca ze znanej ceny kosztów własnych; uwzględnienie zysku, warunków sprzedaży. Cena brutto i netto.

U w a g a. Treścią rozwiązywanych przykładów i zadań w klasie I i II powinny być obliczenia, spotykane w życiu codziennym i w pracy zawodowej uczennic.

Nauczanie arytmetyki i geometrii w klasie I powinno być prowadzone równoległe od początku roku szkolnego.

WIADOMOŚCI O POLSCE WSPÓŁCZESNEJ

CELE NAUCZANIA

Zapoznanie z najważniejszymi wydarzeniami z dziejów odzyskania niepodległości.

Przyswojenie podstawowych wiadomości z geografii gospodarczej Polski.

Zaznajomienie z ustrojem politycznym i społeczno-gospodarczym Państwa Polskiego.

Budzenie zainteresowań życiem swego Państwa, rozwijanie uczuć obywatelskich oraz świadomości obowiązków i praw rzemieślniczo-obywatelskich.

MATERIAŁ NAUCZANIA

2 godziny tygodniowo.

Przygotowanie do walki o niepodległość. Józef Piłsudski i polski czyn zbrojny. Odrodzenie Państwa Polskiego.

Położenie Polski w Europie, granice, obszar.

Przegląd gór, wyżyn i nizin w Polsce. Główne rzeki w Polsce.

Krainy naturalne Polski. Klimat, świat roślin i zwierząt. Ludność. Polacy poza granicami Państwa Polskiego.

Rolnictwo i hodowla. Obszary rolne w Polsce, uprawa zbóż, ogrodnictwo, leśnictwo. Czynniki rozwoju rolnictwa; ustrój rolny w Polsce.

Górnictwo i przemysł. Główne gałęzie produkcji górniczej. Rzemiosło; przemysł fabryczny; chałupnictwo i przemysł ludowy. Czynniki rozwoju przemysłu.

Komunikacja i handel. Różne rodzaje komunikacji. Gęstość dróg w różnych okolicach Polski. Znaczenie morza dla Państwa; rozwój Gdyni. Handel wewnętrzny; jarmarki, targi. Handel zagraniczny Polski; główne artykuły przywozu i wywozu.

Życie człowieka w grupie; przystosowanie i współdziałanie, znaczenie organizacji w życiu zbiorowym; organizacja w rodzinie i szkole. Przynależność do gminy i Państwa, obywatelstwo. Obowiązki obywatela: wierność, obowiązek ofiary krwi i mienia, posłuszeństwo prawu, współdziałanie dla dobra powszechnego. Prawa obywateli polskich i opieka Państwa nad nimi: równość, zabezpieczenie wolności osobistej, ochrona mienia, piecza nad dostarczaniem korzystnych warunków rozwoju jednostek i grup społecznych, opieka nad pracą, wymiar sprawiedliwości, opieka nad obywatelami poza granicami Państwa.

Organizacja Państwa Polskiego. Prezydent Rzeczypospolitej. Rząd i jego prace (ze szczególnym uwzględnieniem ministerstw: Przemysłu i Handlu oraz Opieki Społecznej); Sejm i Senat; prawo wyborcze. Obrona Państwa, wojsko, przysposobienie wojskowe, obrona przeciwlotniczo-gazowa. Najpospolitsze podatki. Stanowisko obywatela wobec podatków. Monopole państwowe.

Podział administracyjny Państwa Polskiego: województwa, powiaty, gminy miejskie i wiejskie. Organizacja i prace samorządu terytorialnego. Cechy. Samorząd gospodarczy; organizacja i zadania izb rzemieślniczych; krótka wzmianka o izbach przemysłowo-handlowych, rolniczych i innych.

Stan oświaty w Polsce; zasadnicze wiadomości o ustroju szkolnictwa polskiego; organizacje oświatowe, biblioteki, muzea.

HIGIENA

CELE NAUCZANIA

Praktyczne zaznajomienie z budową i czynnościami organizmu ludzkiego oraz najważniejszymi wskazaniem z zakresu higieny indywidualnej, społecznej i zawodowej.

Wpojenie przekonania o konieczności przestrzegania zasad higieny i wdrożenie do dbałości o zdrowie własne i otoczenia.

MATERIAŁ NAUCZANIA

KLASA II.

1 godzina tygodniowo

Ruch jako jedna z oznak życia ustroju. Sprawność fizyczna. Mięśnie i stawy w pracy. Znaczenie kośćca. Cecha kośćca kobiety. Postawa prawidłowa. Wady postawy, (choroba kośćca, nawyki, praca zawodowa). Znaczenie ćwiczeń cielesnych dla prawidłowej pracy mięśni, stawów i kośćca. Potrzeba ćwiczeń fizycznych w każdym wieku i dla każdego rodzaju pracy zawodowej. Złamania, zwichnięcia, stłuczenia. Uszkodzenia kości, stawów i mięśni. Sport w życiu młodzieży żeńskiej. Znaczenie P. O. S. Obozy letnie. P. W. K.

Oddychanie w warunkach prawidłowych: higieniczne mieszkanie, warsztat pracy. Wpływ mieszkania na stan zdrowotności. Otoczenie domów mieszkalnych: podwórze, ogród. Dobre i złe warunki klimatyczne. Praca płuc w ogólnym zarysie. Znaczenie świeżego powietrza dla ustroju. Ratownictwo: omdlenia, zacza-

dzenia, zatrucia gazami, uduszenia, utonięcia. Obrona przeciwgazowa.

Znaczenie krwioobiegu dla prawidłowej czynności ustroju. Praca serca. Krew: skład, właściwości. Zmęczenie. Dozowanie wysiłków odpowiednio do pracy serca. Osłabienie serca w chorobach zakaźnych. Udar słoneczny i cieplny. Skaleczenia, krwotoki.

Racjonalne odżywianie: dozowanie posiłków i skład pokarmów. Sprawdzanie środków spożywczych (fałszywych, zepsutych produktów). Znaczenie potraw. Jadłospis. Przyprawy, używki. Alkoholizm i walka z nim. Wędrówka pokarmów w ustroju, trawienie. Higiena przewodu pokarmowego. Zatrucia pokarmowe. Elementarne zasady dietetyki chorych i rekonwalescentów.

Produkty spalania ustroju. Czynności nerek i skóry. Usuwanie odpadków. Kanalizacja. Studnie. Wodociągi. Higiena osobista: skóra, włosy, paznokcie, zęby. Kąpiele wodne, słoneczne. Ubranie i obuwie. Propaganda czystości wśród otoczenia. Oparzenia skóry: cieplne i chemiczne; odmrożenia, ukąszenia; zakażenia skóry.

Wzrok i słuch w związku z pracą zawodową.

Koordinacja wszystkich czynności ustroju. Praca mózgu i całego układu nerwowego. Odpoczynek, sen. Budżet dnia. Prawidłowe wykorzystanie odpoczynku codziennego, świątecznego, wakacyjnego. Znaczenie wycieczek.

KLASA III.

1 godzina tygodniowo.

Higiena kobiety. Budowa i czynności ustroju kobiecego. Higiena kobiety w różnych okresach życia. Ochrona pracy kobiet i małoletnich. Obowiązujące przepisy dotyczące czasu, higieny i bezpieczeństwa pracy, długości dnia roboczego, zajęć nadliczbowych oraz urlopów. Instytucje i zakłady opiekujące się kobietami (stacje opieki nad matką, poradnie dla kobiet itp.).

Podstawowe wiadomości z eugeniki. Pojęcie dziedziczności.

Higiena dziecka. Własności fizyczne i psychiczne noworodka i niemowlęcia. Pielęgnowanie niemowląt: żywienie, dokarmianie, kąpiele, zabawki, naczynie itd. „Kącik dziecka“. Wychowanie higieniczne dziecka w wieku przedszkolnym.

Najcięższe choroby wieku niemowlęcego i dziecięcego. Sposoby

zapobiegania tym chorobom. Pierwsze zabiegi na wypadek choroby. Racjonalne korzystanie z instytucji opieki nad matką i dzieckiem (poradni, żłóbków, ogrodów Jordanowskich, przedszkoli itp.).

Higiena społeczna. Choroby społeczne i walka z nimi: gruźlica, jaglica, choroby weneryczne. Instytucje opieki społecznej do walki z chorobami: szpitale, sanatoria, poradnie, ośrodki zdrowia; opieka nad chorymi umysłowo. Praca poradni przeciwgruźliczych. Choroby zakaźne, najczęściej spotykane w Polsce. Pojęcie o drobnoustrojach. Zarazki. Sposoby przenoszenia się chorób zakaźnych. Odporność ustroju wrodzona i nabyta. Uodpornienie. Zwalczanie chorób zakaźnych. Zachowanie się w przypadkach chorób zakaźnych.

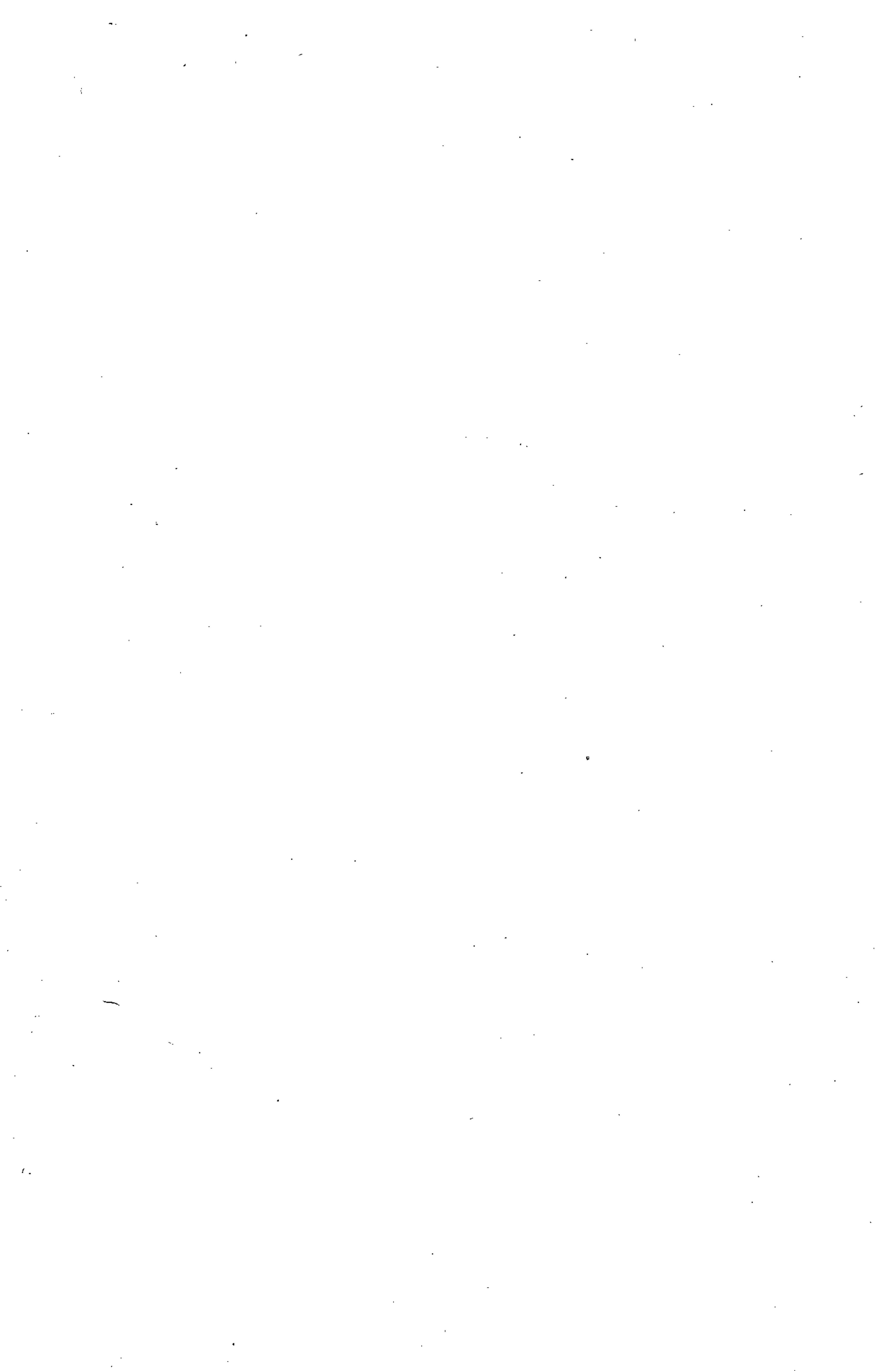
Pielęgnowanie chorych. Ogólne zasady pielęgnowania chorych w domu. Pierwsza pomoc w nagłych wypadkach. Apteczka domowa i wycieczkowa.

Rola każdego obywatela w akcji podniesienia zdrowotności w Polsce.



RELIGIA

Program religii będzie ustalony oddzielnym zarządzeniem.



JĘZYK POLSKI

CELE NAUCZANIA

Wyrabianie umiejętności poprawnego wyrażania się w mowie i piśmie.

Zaznajamianie młodzieży z dostępnymi dla niej przejawami kultury polskiej na podstawie odpowiednio dobranych wartościowych utworów literackich.

Wzbudzenie zamiłowania do czytania wartościowej książki z należyтым jej zrozumieniem.

Rozwijanie uczuć obywatelskich, moralnych i estetycznych.

MATERIAŁ NAUCZANIA

KLASA I.

2 godziny tygodniowo.

A. LEKTURA

I. Wypisy, zawierające dostosowane do rozwoju umysłowego i zainteresowań młodzieży:

a) utwory poetyckie i prozaiczne, wiążące się z wybranymi obrazami przeszłości polskiej od początku powstania Państwa Polskiego do końca wieku XVII, przedstawiające najważniejsze wydarzenia dziejowe z uwzględnieniem życia politycznego, społeczno-gospodarczego i kulturalnego, oraz obrazami z działalności najważniejszych bohaterów okresu, jak i wybitnych pracowników w różnych dziedzinach życia. Specjalne uwzględnienie powinny znaleźć obrazy z życia dawnych miast, z życia cechów, z dziedziny pracy w rzemiośle itp.;

b) utwory, osnute na tle współczesnego życia w Polsce i na świecie, poruszające aktualne i odpowiadające zainteresowaniom młodzieży zagadnienia.

II. Kilka większych utworów, dostosowanych do wieku i zainteresowań młodzieży, wybranych przez nauczyciela z ustalonego spisu lektury.

B. ĆWICZENIA W MÓWIENIU I PISANIU ORAZ NAUKA O JĘZYKU

Krótkie samodzielne wypowiedzenia ustne i piśmienne: opowiadania, sprawozdania, dyskusje na tle zdarzeń z życia własnego i lektury szkolnej z uwzględnieniem ćwiczeń sprawozdawczych.

Wzbogacenie czynnego słownika uczennic ze szczególnym uwzględnieniem materiałów, narzędzi i czynności, związanych z pracą warsztatową.

W miarę możliwości oglądanie i omawianie wartościowych pod względem artystycznym obrazów.

Omawianie wspólne wypowiedzeń ustnych i prac piśmiennych w klasie, ocena ich stron dodatnich i ujemnych, wyszukiwanie i prostowanie błędów.

KLASA II.

2 godziny tygodniowo.

A. LEKTURA

I. Wypisy, zawierające dostosowane do rozwoju umysłowego i zainteresowań młodzieży:

a) utwory poetyckie i prozaiczne, wiążące się z wybranymi obrazami z przeszłości polskiej od początków w. XVIII do roku 1918, przedstawiające najważniejsze wydarzenia dziejowe z uwzględnieniem życia politycznego, społeczno-gospodarczego i kulturalnego, oraz obrazami z działalności najważniejszych bohaterów okresu i wybitnych pracowników w różnych dziedzinach życia; specjalne uwzględnienie powinny znaleźć zmiany, zachodzące w tym czasie w dziedzinie kultury materialnej i życia gospodarczego;

b) utwory, osnute na tle życia współczesnego w Polsce i na świecie, poruszające aktualne i odpowiadające zainteresowaniom młodzieży zagadnienia.

II. Kilka większych utworów, dostosowanych do wieku i zainteresowań młodzieży, wybranych swobodnie przez nauczyciela ze spisu lektury.

B. ĆWICZENIA W MÓWIENIU I PISANIU ORAZ NAUKA O JĘZYKU

Krótkie wypowiedzenia ustne i piśmienne: opowiadania, opisy, sprawozdania, układanie planów, dyskusje na tle lektury utworów z życia młodzieży, pracy zawodowej, ze szczególnym uwzględnieniem ćwiczeń o charakterze dyskusyjnym i opisowym.

Wzbogacenie słownika czynnego uczennic: zestawianie wyrazów pokrewnych, wyszukiwanie i wyjaśnianie wyrazów bliskoznacznych i wieloznacznych.

Wdrażanie do poprawnego posługiwania się słownictwem zawodowym. Ćwiczenia redakcyjne (w miarę możliwości).

Omawianie wspólne wypowiedzeń ustnych i prac piśmiennych w klasie, ocena ich stron dodatnich i ujemnych, wyszukiwanie i prostowanie błędów.

Normatywne ćwiczenia gramatyczne w związku z typowymi błędami, występującymi w danym zespole uczniowskim.

KLASA III.

1 godzina tygodniowo.

A. LEKTURA

I. Wypisy, zawierające dostosowane do rozwoju umysłowego i zainteresowań młodzieży:

a) utwory poetyckie i prozaiczne, wiążące się z wybranymi obrazami życia Polski od roku 1918 do chwili bieżącej ze szczególnym uwzględnieniem dziedziny gospodarczo-społecznej i kulturalnej oraz działalności wybitnych jednostek;

b) utwory, osnute na tle życia współczesnej Polski i świata dobrane tak, aby odpowiadały zagadnieniom, omawianym w „Wiadomościach o Polsce współczesnej“.

II. Kilka większych utworów, dostosowanych do wieku i zainteresowań młodzieży, wybranych swobodnie przez nauczyciela ze spisu lektury.

B. ĆWICZENIA W MÓWIENIU I PISANIU

Krótkie wypowiedzenia ustne i piśmienne na tle lektury i życia. Dyskusje i przemówienia.

Wzbogacanie czynnego słownika uczennic ze szczególnym uwzględnieniem terminologii zawodowej.

Omawianie wspólne wypowiedzeń ustnych i prac piśmiennych w klasie, ocena ich stron dodatnich i ujemnych, wyszukiwanie i prostowanie błędów.

GOSPODARSTWO DOMOWE

CELE NAUCZANIA

Wyrabianie umiejętności organizowania prac, wchodzących w zakres gospodarstwa domowego, którego gospodyni wykonywa zawód w domu lub poza domem.

Przygotowanie do właściwego wykonywania i załatwiania typowych czynności, związanych z prowadzeniem gospodarstwa rodzinnego.

Rozwijanie cech, niezbędnych dla dobrej gospodyni, jak zaradności, zamiłowania do porządku, inicjatywy, umiejętności organizowania pracy oraz współżycia.

MATERIAŁ NAUCZANIA

KLASA I.

3 godziny tygodniowo.

Organizacja zajęć domowych. Rozpatrzenie warunków gospodarstw rodzinnych w środowisku uczennic ze szczególnym uwzględnieniem gospodarstw kobiet rzemieślniczek.

Rozkład koniecznych zajęć codziennych i okresowych w domu. Podział zajęć i czynności między domowników. Uzgodnienie pracy w gospodarstwie z pracą zarobkową gospodyni.

Układanie budżetu rocznego i miesięcznego. Prowadzenie obliczeń kosztów utrzymania rodziny.

Urządzenie mieszkania. Wybór mieszkania.

a) Oświetlenie, ogrzewanie, wentylacja i kanalizacja mieszka-

nia. Konieczne sprzęty i naczynia. Pielęgnowanie roślin w mieszkaniu.

b) Racjonalne ustawienie sprzętów z uwzględnieniem miejsca dla pracy zawodowej, zabiegów higienicznych, przyrządzania posiłków, przechowywania zapasów spożywczych oraz innych czynności gospodarskich.

U t r z y m a n i e p o r z ą d k ó w z uwzględnieniem estetyki wnętrza. Utrzymanie porządku i czystości w mieszkaniu, piwnicy, strychu, w. c. itp. Sprzątanie codzienne i okolicznościowe: mycie podłóg, ścian, drzwi, okien, zamiatanie i odkurzanie, czyszczenie sprzętów, pościeli, mebli i tkanin użytkowych, szorowanie mebli kuchennych i przyrządów drewnianych, zmywanie naczyń, czyszczenie pieców, lamp, przedmiotów metalowych itp., zabezpieczenie od moli, tępienie robactwa.

Utrzymanie w porządku odzieży; organizacja prania, przygotowanie odzieży i bielizny do prania; pranie, suszenie, maglowanie i prasowanie łatwiejszych sztuk bielizny i odzieży. Czyszczenie ubrania i obuwia. Wywabianie najczęściej spotykanych plam.

Ż y w i e n i e r o d z i n y. Zasady racjonalnego żywienia i higienicznego przyrządzania posiłków. Wartość odżywcza i ceny używanych produktów. Zakupy codzienne i okresowe. Ocena jakości nabywanych produktów. Przechowywanie artykułów spożywczych. Przygotowywanie codziennych posiłków tanich i pożywnych.

Gotowanie, smażenie, duszenie, pieczenie owoców, warzyw, jaj, potraw mlecznych i mącznych, kasz, ryb i mięsa ubojowego. Przyrządzanie surowizn. Okolicznościowe posiłki świąteczne. Przyrządzanie tanich i łatwych zapasów zimowych.

Żywienie niemowląt. Podstawowe potrawy dla chorych.

Nakrywanie i podawanie do stołu. Zachowanie się przy stole.

Układanie racjonalnych jadłospisów (całodziennych) z uwzględnieniem potrzeb organizmu i możliwości budżetowych.

T R E Ś Ć

Postanowienie Ministra Wyznań Religijnych i Oświecenia Publiczn.	3
Uwagi wstępne	5
Plan godzin w szkołach krawieckich	9
Plan godzin w szkołach bieliźniarskich	10
Plan godzin w szkołach krawiecko-bieliźniarskich	11
Krawiectwo	13
Bieliźniarstwo	17
Rysunki i ćwiczenia plastyczne (dział krawiecki)	21
Rysunki i ćwiczenia plastyczne (dział bieliźniarski)	25
Wiadomości o materiałach i narzędziach	29
Organizacja warsztatów rzemieślniczych	33
Rachunki	35
Wiadomości o Polsce współczesnej	39
Higiena	41
Religia	45
Język polski	47
Gospodarstwo domowe	51

1940



PEDAGOGICZNA BIBLIOTEKA

RP 1940