

Sandra Gajda

e-mail: g.sandra@onet.pl

ORCID: 0009-0004-1405-6379

Uniwersytet Ekonomiczny we Wrocławiu

Zagrożenia imprez masowych

DOI: 10.15611/2023.40.6.03
JEL Classification: L83, K32, Z19

© 2023 Sandra Gajda

Praca opublikowana na licencji Creative Commons Uznanie autorstwa-Na tych samych warunkach 4.0 Międzynarodowe (CC BY-SA 4.0). Skrócona treść licencji na <https://creativecommons.org/licenses/by-sa/4.0/deed.pl>

Cytuj jako: Gajda, S. (2023). Zagrożenia imprez masowych. W: P. Hanczar, N. Szozda (red.), *Logistyka i transport* (s. 35-46). Wydawnictwo Uniwersytetu Ekonomicznego we Wrocławiu.

Streszczenie: Prawidłowe planowanie i koordynacja mają kluczowe znaczenie dla powodzenia każdej imprezy masowej, a organizatorzy powinni dokładnie rozważyć potrzeby i wymagania wszystkich zainteresowanych stron, aby zapewnić bezpieczeństwo i powodzenie imprezy.

Celami artykułu są przybliżenie od strony teoretycznej istoty, roli i zadań logistyki imprez masowych, a także wykazanie ich wagi w dzisiejszym zarządzaniu i organizacji. Ponadto poruszona została kwestia zagrożeń imprez masowych i takowych przykładów na podstawie Festiwalu Fantastyki Pyrkon.

Słowa kluczowe: logistyka imprez masowych, wsparcie logistyczne imprez masowych, imprezy masowe, zagrożenia imprez masowych

1. Wstęp

Ludzie z natury odczuwają potrzebę gromadzenia się. Czynią to w różnych miejscach i na różne sposoby. Głównymi tego celami są wymiana doświadczeń, pogłębianie wiedzy czy też czerpanie pozytywnych emocji. Spotkania mogą mieć różny charakter, od dyskusyjnego i edukacyjnego, poprzez religijny, do biesiadnego. To właśnie one były zalążkiem zjawisk społecznych, które obecnie określa się mianem zgromadzeń publicznych i imprez masowych. Niestety, oprócz pozytywnych aspektów i wartości społecznych, tego typu imprezy obarczone są również wysokim poziomem ryzyka i potencjalnymi niebezpieczeństwami. Zazwyczaj jest to uwarunkowane przez sam charakter wydarzeń – konieczność przebywania na ograniczonym obszarze wśród znacznych skupisk ludzi, których charakteryzują różne światopoglądy, upodobania i przyzwyczajenia.

Mając to na uwadze, niniejszą pracę poświęcono problematyce logistyki imprez masowych. Celem pracy jest przede wszystkim przybliżenie od strony teoretycznej

istoty, roli, a także zadań logistyki imprez masowych. Poruszona zostaje również kwestia zagrożeń takowych imprez i przedstawione zostają ich przykłady zaobserwowane przez uczestników największego festiwalu fantastyki w Europie Środkowo-Wschodniej – Pyrkonu.

2. Definicja imprez masowych

Definicja imprezy masowej została szczegółowo przedstawiona w art. 3 Ustawy o bezpieczeństwie imprez masowych (Ustawa z dnia 20 marca 2009...) (dalej: u.b.i.m.). Należy przez nią rozumieć imprezę masową artystyczno-rozrywkową, a także imprezę sportową, w tym mecze piłki nożnej, z pewnymi wyjątkami. Wyłączeniu podlegają tutaj imprezy kategorizowane ze względu na charakter, a także rodzaj i osoby uczestniczące w danej imprezie. Do pierwszej grupy zaliczamy: imprezy organizowane w teatrach, operach, operetkach, filharmoniach, kinach, muzeach, bibliotekach, domach kultury i innych podobnych obiektach, a także w szkołach i placówkach oświatowych przez zarządzających nimi. Do drugiej grupy należą imprezy w ramach współzawodnictwa sportowego dzieci, młodzieży i sportowców niepełnosprawnych, sportu powszechnego o charakterze rekreacji ruchowej, ogólnodostępnym i nieodpłatnym, organizowanym na terenie otwartym, a także zamkniętych organizowanych przez pracodawców i pracowników, i imprezach, o których mowa w ustawie o ochotniczych strażach pożarnych. Ustawa ściśle określa również rodzaj przestrzeni i dopasowaną pod nią liczbę uczestników (Ustawa z dnia 20 marca 2009, art. 3).

Niezależnie od powyższej regulacji, należy wspomnieć iż innymi imprezami, które nie spełniają warunków u.b.i.m., są imprezy religijne (np. msze święte, zjazd świadków Jehowy, pielgrzymki), społeczne (spotkanie organizacji czy stowarzyszeń, zjazdy partii), a także rodzinno-towarzyskie (przykładowo wesela czy urodziny) (Kąkol, 2012).

W Kodeksie karnym wskazano zakres terytorialny imprezy masowej. Artykuł dotyczący zakazu wstępu na takową imprezę obejmuje tymże zakazem wszelkich imprez masowych organizowanych na terytorium Rzeczypospolitej Polskiej oraz dodatkowo mecze piłki nożnej kadry narodowej, a także polskich klubów sportowych, odbywające się poza granicami kraju (Ustawa z dnia 6 czerwca 1997..., art. 41b § 2).

3. Podstawowe zagadnienia z obszaru logistyki imprez masowych

Początkowo pojęcie logistyki było ściśle kojarzone ze strefą militarną, a dopiero na początku lat 60. poprzedniego wieku zostało przeniesione do strefy gospodarczej. Obecnie jako jej składowe w sposób kompleksowy wymienia się procesy planowania, koordynacji i sterowania przebiegiem w czasie i przestrzeni procesów, których uczestnikiem jest organizacja, a których zadaniem jest efektywne osiągnięcie celów organizacji (Krawczyk, 2000). W dalszym etapie ewolucji procesy, które tradycyjnie są spotykane w przedsiębiorstwach produkcyjnych, zastosowano w logistycznej organizacji imprez masowych.

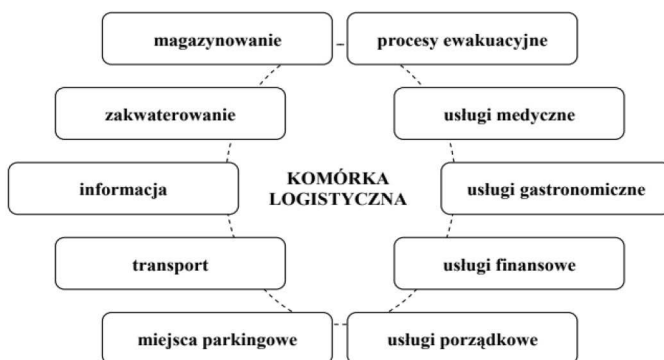
Głównym celem organizatora imprezy masowej jest osiągnięcie satysfakcji jej uczestników w zakresie świadczonych usług, a także bezpieczeństwa (Yürük i in., 2017). Wpisuje się to w słowa Szymonika (2011, s. 321), który określił logistykę imprez masowych jako „dziedzinę wiedzy o planowaniu, przygotowaniu, użyciu i przepływie osób, energii i informacji w celu osiągnięcia pożądanego bezpieczeństwa, zadowolenia uczestników i sprzyjających warunków pracy organizatorów”.

Logistyka imprez masowych opiera się na ciągłym bilansowaniu pomiędzy możliwościami, na które składają się: dostępność materiałowa, transportowa, odpowiednie zaplecze techniczne, łączność i zapewnienie warunków bytu. Dane działania mogą odnieść sukces tylko wtedy, kiedy organizator jest świadom ograniczeń zasobowych, którymi manipulowanie jest główną domeną działalności logistycznej (Płaczek i Jaroszyński, 2012).

Na podstawie obowiązków organizatora wydarzeń, jako główne zadania logistyki imprez masowych wymienia się (Szymonik, 2011):

- ochronę podmiotów,
- usługi bytowe,
- usługi medyczne,
- usługi sanitarno-higieniczne,
- działania ratownicze, w tym ewakuacyjne,
- usługi gastronomiczne,
- działania i usługi związane z infrastrukturą z uwzględnieniem informatycznej.

Jak można zauważyć na podstawie powyższego zestawienia, kluczowym aspektem jest zapewnienie bezpieczeństwa. Ze względu na trudności w dopełnieniu tego zobowiązania, organizatorzy imprez często korzystają z usług zewnętrznych firm. Ma to zarówno pozwolić na prostsze (dla organizatora) dopełnienie odpowiednich wymogów prawnych, jak



Rys. 1. Główne obszary realizacji wsparcia logistycznego w imprezach masowych

Źródło: (Płaczek i Jaroszyński, 2012).

i wpłynąć na poziom zadowolenia uczestników imprezy związany z dostarczeniem odpowiednich standardów w sposób bardziej profesjonalny i kosztowo efektywny.

Na rysunku 1 przedstawiono główne obszary realizacji wsparcia logistycznego imprez masowych według Płaczek i Jaroszyńskiego.

Tu również w centrum uwagi znajduje się kwestia bezpieczeństwa i usług bytowych, uszczegóławiając podział zwłaszcza w obszarze działań związanych z infrastrukturą, dzieląc je na zakwaterowanie i miejsca parkingowe, uwzględniając również czynności magazynowe i transportowe, a także informację. Dodatkowo wymieniane są usługi finansowe (Płaczek i Jaroszyński, 2012).

Jak wiadomo, proces logistyczny jest silnie związany z przepływami, zarówno surowców oraz produktów, jak i wszelkiego rodzaju informacji niezależnie od ich formy, a także z elementami z nimi powiązanymi, do których można zaliczyć: bazy danych, magazyny, drogi transportowe. Jednocześnie konieczne jest zachowanie odpowiednich powiązań między nimi (Dworecki i Berny, 2005). Świadczy to o tym, że w kontekście imprez masowych, biorąc pod uwagę zarówno samą organizację jak i jej otoczenie, najważniejszą rolę odgrywa nie przepływ fizycznych materiałów, lecz właśnie informacje, które mu towarzyszą. Sugerowane jest powołanie wyspecjalizowanej komórki logistycznej odpowiedzialnej za organizację i zarządzanie całością tych przepływów, ze szczególną starannością zachowania bezpieczeństwa wszystkich informacji. Odpowiedni przepływ informacji z wykorzystaniem nowoczesnych technologii technicznych i komunikacyjnych ma zwiększać poziom ogólnej integracji, a także wspomagać skuteczną i efektywną synchronizację wszystkich przepływów i świadczonych usług (Płaczek i Jaroszyński, 2012).

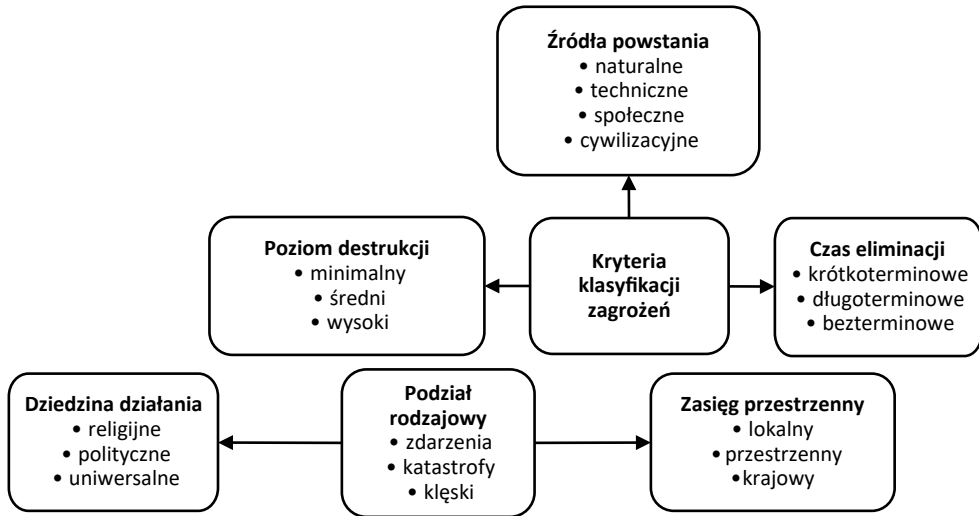
4. Zagrożenia logistyki imprez masowych

W ogólnej definicji zagrożenie jest uznawane za zjawisko fizyczne lub społeczne. Wzbudza ono w podmiotach niepewność albo odczuwanie obaw, które naruszają poczucie bezpieczeństwa. Poczucie bezpieczeństwa dotyka każdego rodzaju działalności i każdej dziedziny życia niezależnie od jego płaszczyzny, dlatego też zagrożenie to szerokie zagadnienie, które wpływa na spadek komfortu w danych dziedzinach życia czy też działalności, a także ich konfiguracji (Guła i in., 2009). Zięba (1997) ujął je jako stan psychiki lub świadomości, wywołany na skutek odbioru zjawisk, które zostały ocenione jako potencjalnie niekorzystne albo niebezpieczne.

Typologia zagrożeń nie została ujednoczona, a różnice wynikają z tego, że zarówno bezpieczeństwo jak i ryzyko są kwestią dyskusyjną i subiektywną. Jedną z klasyfikacji, została przedstawiona przez Ficonia (2007). W kategorii kryterium klasyfikacji zagrożeń wymienia on źródła powstania zagrożeń, poziom destrukcji, który im towarzyszy, a także czas potrzebny do ich eliminacji. Wyszczególnione zostały również aspekty takie jak zasięg przestrzenny zagrożenia, ich podział rodzajowy i dziedzina działania (rys. 2).

Uwzględniając tematykę imprez masowych, można również wymienić: zagrożenia techniczne, które są powiązane z rozwojem na tle gospodarczym, a także awarie urządzeń technicznych, wykorzystanie broni masowego rażenia czy zbiorowe akty, mające na celu zakłócenie porządku publicznego (Lidwa i in., 2010). Często wyszczególnia się również ryzyko chorób zakaźnych, niewystarczające przygotowanie pod

względem medycznym, nieodpowiednią reakcją na nagłe zdarzenia, nadmierną liczbę uczestników i brak dostępności do odpowiedniej ilości dróg ewakuacyjnych (Koski i in., 2021).



Rys. 2. Kryteria klasyfikacji zagrożeń

Źródło: (Ficoń, 2007, s. 78).

Innym kluczowym czynnikiem w analizie ryzyka powstawania zagrożeń jest czynnik ludzki, który zwyczajowo bywa uznawany za główny ich powód. Niezawodność człowieka określa się jako jego zdolność do wykonywania zadań z jak najmniejszym ryzykiem błędu, w określonych warunkach i czasie na nie (Bedny i Harris, 2013). Powodami odchylenia od normy, które mają istotny wpływ na poziom bezpieczeństwa na imprezach masowych, mogą być: stopień przeszkolenia służb mających utrzymywać bezpieczeństwo, brak stosownych kwalifikacji lub brak zaznajomienia z procedurami postępowania (Sienkiewicz i in., 2009, s. 42).

W niektórych przypadkach źródeł powstania niebezpieczeństwa można się dopatrywać nawet w momencie podejmowania decyzji o wydaniu zezwolenia na przeprowadzenie imprezy i o uznaniu jej za wydarzenie o charakterze masowym. Ze względu na znaczne restrykcje i obowiązki wynikające z u.b.i.m., wielu organizatorów próbuje zakwalifikować planowane wydarzenie do innej kategorii celem uproszczenia działań organizacyjnych.

Czynnik ludzki nie ogranicza się wyłącznie do osób związanych z organizacją i obsługą imprezy lub z podmiotami odpowiedzialnymi za budowę czy utrzymanie obiektu, na którym się ona odbywa, ale również do samych uczestników. Jedną z determinant utrzymania bezpieczeństwa w trakcie przeprowadzania imprezy masowej

jest zachowanie samych uczestników imprezy. Często nieprzestrzegane są zakazy wnoszenia lub posiadania broni, a także innych niebezpiecznych przedmiotów, materiałów wybuchowych i wyrobów pirotechnicznych (Ustawa z dnia 20 maja 1971...). Zazwyczaj objęte zakazem jest również zakrywanie twarzy. Innym nieobcym zjawiskiem są drobne przestępstwa, często w postaci drobnych kradzieży, dystrybucji narkotyków czy fałszowania biletów wstępu. Równie niebezpieczne są powszechnie kojarzone z meczami piłki nożnej akty chuligaństwa. W niektórych przypadkach te działania przybierały również postać autoagresji: niszczenia własnego mienia lub nawet targnięć na własne życie (Karolczak-Biernacka, 2001). Ze względu za nagminną konieczność interwencji policji w 1985 r. w Strasburgu wydano Europejską konwencję w sprawie przemocy i ekscesów widzów w czasie imprez sportowych, a w szczególności meczów piłki nożnej (Rada Europy, 1985). Jej główną funkcją było podniesienie poziomu bezpieczeństwa w trakcie imprez masowych poprzez wprowadzenie nowych środków zapobiegawczych i kontrolujących akty przemocy. Należą do nich: przepisy karne i regulacje zakazujące wnoszenia przedmiotów i substancji uznawanych za niebezpieczne, konieczność zatrudniania sił porządkowych czy też zobligowanie organizatorów do odpowiedniego dostosowania infrastruktury do wydarzenia i podjęcia wielopłaszczyznowej współpracy z policją.

Zgodnie z przepisami, zabronione jest wnoszenie na teren imprezy środków odurzających, substancji psychotropowych, a także alkoholu. Jedynym odstępstwem dla tych przepisów jest artykuł 8 u.b.i.m., w którym określono zasady dystrybucji napojów alkoholowych. Dane trunki mogą być sprzedawane i spożywane tylko w określonych lokalizacjach i na imprezach niezaklasyfikowanych jako imprezy masowe podwyższonego ryzyka (Ustawa z dnia 20 marca 2009...). Ponadto Ustawa o wychowaniu w trzeźwości określa, iż sprzedaż mogą się zajmować jedynie podmioty posiadające odpowiednie zezwolenia (Ustawa z dnia 26 października 1982...). Podawany przez nie napój alkoholowy nie może zawierać więcej niż 3,5% czystego alkoholu. Ponadto nie może być on sprzedawany w opakowaniach potencjalnie niebezpiecznych, do których zalicza się tworzywa sztuczne, szkło, metale (Ustawa z dnia 20 marca 2009...).

Analizując statystyki, można też zauważyć znaczny wzrost ryzyka wystąpienia ataków terrorystycznych. Celem terroryzmu jest zastraszenie rządu i ludności cywilnej lub wywołanie pożądanej reakcji. Zamysłem całego tego aktu są promocja i propagacja celów politycznych lub społecznych (Schmid i Hindle, 2009). Cechują go globalność i przypadkowość ofiar, a działania są prowadzone w taki sposób, by maksymalizować następstwa danego zamachu (Wiśniewski i Wars, 2007, s. 32). Wysokie ryzyko wystąpienia przestępstw terrorystycznych wynika głównie z samego charakteru imprez masowych. Znaczne skupienia ludzi przebywających na obiektach czy terenach o stosunkowo niewielkich wymiarach są idealnym celem do przeprowadzenia ataku. Następstwem takich wydarzeń są nie tylko straty obejmujące zdrowie i życie ludzkie i dobra materialne, ale także konsekwencje psychologiczne i polityczne.

Kiedy człowiek poczuje się zagrożony, będzie miał problem z poprawną oceną sytuacji. Podejmuje wtedy pochopne i nielogiczne decyzje, a jeśli dane niebezpieczeństwo eskaluje, ludzie stają się samolubni w walce o przetrwanie, ignorując los innych (Nepalski i Struniawski, 2016). To właśnie panika i histeria sprawiają, że już i tak trudna sytuacja staje się jeszcze bardziej nieprzewidywalna, a co gorsza, nie tylko potęgują ją występujące już zagrożenia, lecz także stwarzają nowe.

5. Zagrożenia na podstawie festiwalu fantastyki Pyrkon

Autorka artykułu przeprowadziła badanie ankietowe dotyczące logistyki imprez masowych, a także jej zagrożeń w oparciu o doświadczenia uczestników jednego z największych festiwali fantastyki – Pyrkonu. Badanie przeprowadzono za pomocą formularza Google. Grupa badawcza liczyła 122 ankietowanych. Rozkład płci prezentował się następująco: 71,3% głosów należało do kobiet (87 osób), 23% respondentów było płci męskiej, a 4,9% zaznaczyło odpowiedź „inna”. Jedna osoba nie chciała udzielić odpowiedzi.

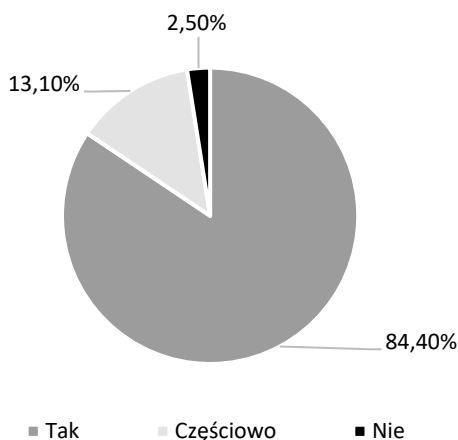
W badaniu przeważała grupa w wieku 18-26 lat (69,7%). Na kolejnych miejscach są osoby z przedziału 27-35 lat (15,6%), osoby niepełnoletnie stanowiły 9,8% respondentów. Zaledwie 4,1% uczestników zaznaczyło przedział 36-65 lat, a jedna osoba należała do kategorii powyżej 65. roku życia. Respondenci zostali również zróżnicowani na podstawie liczby edycji, w których uczestniczyli (zakres 1-20), a także funkcji, którą pełnili w trakcie trwania imprezy:

- uczestnika,
- gźdacza¹,
- gościa,
- wystawcy,
- twórcy programu/atrakcji,
- organizatora.

Pierwsze pytanie merytoryczne dotyczyło bezpośrednio poczucia bezpieczeństwa w trakcie imprezy. Respondenci mieli możliwość zaznaczenia odpowiedzi: „tak”, „częściowo” i „nie”, które kolejno uzyskały 84,4, 13,1 i 2,5% głosów (rys. 3).

Osoby, które wybrały jedną z dwóch ostatnich opcji, zostały poproszone o uzasadnienie swojej decyzji. Na 19 odpowiedzi składały się głosy dotyczące głównie dużych skupisk ludzi. Niektórzy zwracali uwagę nie tylko na zwiększone ryzyko kradzieży przy obecnym komercyjnym charakterze imprezy, ale także na nieodpowiednie zachowania jednostek. Przykładowo były to akty mowy nienawiści czy brak poszanowania dla przestrzeni osobistej. Wskazywano również na problem ochrony, której w odczuciu niektórych respondentów było za mało. Zwrócono również uwagę

¹ Gźdacz – inaczej: *helper*. Jest to wolontariusz imprezy, którego rolą jest pomoc organizatorom celem sprawnego przeprowadzenia wydarzenia. Zadania im zlecane mogą mieć charakter operacyjny lub taktyczny.



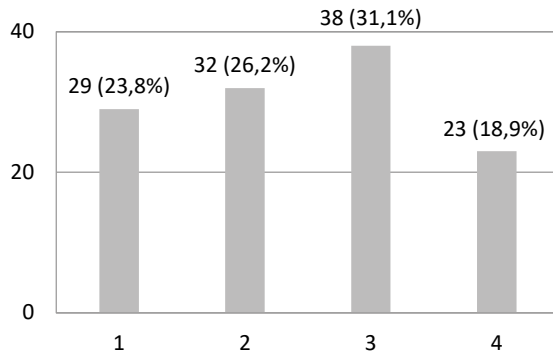
Rys. 3. Poczucie bezpieczeństwa w trakcie trwania imprezy

Źródło: opracowanie własne.

na to, że brak opasek na rękę również obniżał poziom bezpieczeństwa – wystarczył znaleziony na ulicy identyfikator na smyczy, by wejść na teren. Ostatnim aspektem były temperatury, które w czerwcu są wysokie i często były powodem przegrzania i zasłabnięć.

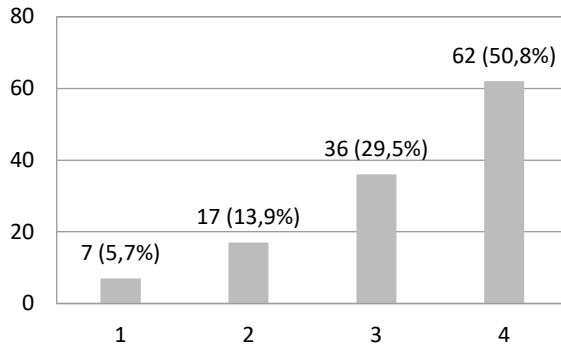
Do kolejnych 4 pytań wykorzystano skalę Likerta. Należało na niej zaznaczyć łatwość lokalizacji odpowiednich służb porządkowych w trakcie imprezy. Na 4-stopniowej skali należało zaznaczyć swoje odczucia. Wartość „1” oznacza, że dana grupa ludzi była trudna do zlokalizowania na terenie targów, „4” zaś wskazywało na bezproblemowość lokalizacji. Na podstawie rys. 4-7 można zauważyć, że najłatwiejsze było zlokalizowanie gźdaczy. Duży wpływ mają na to fakty wyróżniania się ich stroju kolorem i ich obecność na każdej możliwej przestrzeni imprezy. W razie problemów ludzie najczęściej zwracają się do nich z prośbą o pomoc. W sumie ponad 80% respondentów stwierdziło, że byli oni łatwi lub bardzo łatwi do zlokalizowania.

Nieznacznie niższy wynik, ale o podobnym układzie na skali względem gźdaczy, uzyskała służba medyczna – 72,9%. Trochę gorszym wynikiem może pochwalić się ochrona, gdzie oceny „3” i „4” zostały przyznane przez 63,2% respondentów. Jednym z powodów może być to, że ich ubiór nie odznacza się aż tak bardzo. Warto również zaznaczyć, że ludzie raczej nie szukają ochrony w sposób aktywny. Istnieje raczej przekonanie, że ich rolą jest interwencja w razie większego niebezpieczeństwa czy zakłóceń, a z drobnymi sprawami uczestnicy zwracają się właśnie do gźdaczy. Niemniej jednak pyrkonowicze zwracają uwagę na wzmożoną obecność i aktywność ochrony w okolicy strefy gastronomicznej. Oprócz pilnowania odpowiedniego porządku i zachowań uczestników, ochroniarze podejmują działania zapobiegawcze odnośnie spożywania napojów alkoholowych poza wyznaczonym terenem. Ma to znaczny wpływ na poczucie bezpieczeństwa wśród osób niepijących czy tych, które



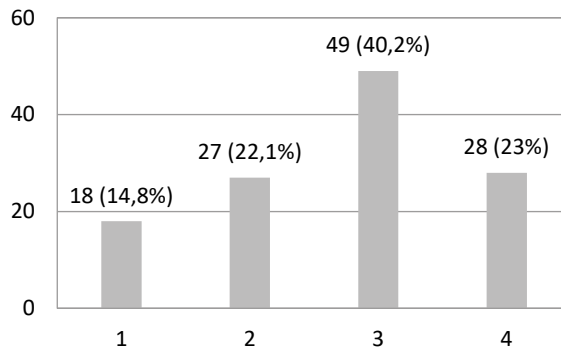
Rys. 4. Łatwość lokalizacji ochrony

Źródło: opracowanie własne.



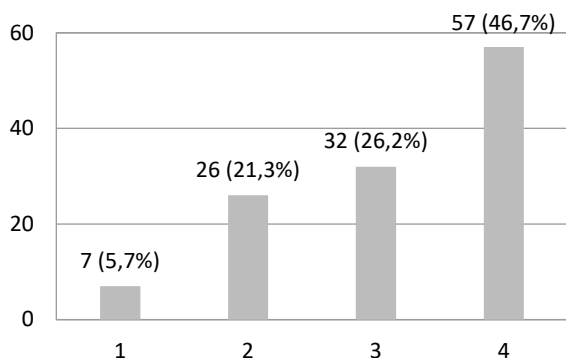
Rys. 5. Łatwość lokalizacji gźdaczcy

Źródło: opracowanie własne.



Rys. 6. Łatwość lokalizacji patrolu pokojowego

Źródło: opracowanie własne.



Rys. 7. Łatwość lokalizacji służby medycznej

Źródło: opracowanie własne.

korzystają z nocnych atrakcji imprezy. Najbardziej podzielone głosy były w przypadku patrolu pokojowego – połowa ankietowanych stwierdziła, że było trudno lub bardzo trudno zlokalizować daną grupę, druga zaś połowa twierdziła przeciwnie. Zaledwie niecałe 19% osób zaznaczyło, że nie mieli problemu ze znalezieniem patrolu. Wielu respondentów zwróciło uwagę, iż nie mają pojęcia, czym ta grupa się zajmuje.

6. Podsumowanie

Logistyka imprez masowych skupia się głównie na integracji działań podmiotów powiązanych z jej organizacją i przebiegiem oraz składa się głównie z czynności pomocniczych i zabezpieczających ich przebieg. Są one uznawane za niewralgiczne ze względu na ich istotny wpływ na odbiór wydarzenia przez uczestników, a także na to, że czyha na nie cała gama zagrożeń pochodzenia zarówno wewnętrznego, jak i zewnętrznego.

Oczywiste jest, że wraz ze wzrostem wydarzenia będzie wzrastać też bazowy poziom ryzyka. Druga Era jako organizator jednego z największych festiwali w środkowo-wschodniej Europie jest zmuszony do podejmowania odpowiednich środków ostrożności, przewidywania potencjalnych nowych zagrożeń, a także dostosowania się do dynamicznych zmian w otoczeniu zewnętrznym i wewnętrznym.

W przypadku tej imprezy poprawy wymaga system wejść na podstawie wyłącznie identyfikatora. Doceniona zostałaby również wzmocniona ochrona na salach wystawców, celem ograniczenia przypadków drobnych kradzieży zarówno wśród uczestników imprezy, jak i wśród samych rękodzielników/wystawców. Ponadto ważne jest niwelowanie negatywnych skutków zjawisk czy wydarzeń, które są poza bezpośrednią władzą organizacji, np. pogody. Kluczowym krokiem jest odpowiednia dystrybucja wody i zapewnienie klimatyzacji, a także stref wypoczynkowych w przy-

szyłych edycjach. Niemniej jednak należy zauważyć, że organizatorzy wykazują się dbałością o zauważalność i dostępność najważniejszych służb, głównie medycznych, a także gźdacy, którzy w razie potrzeby są w stanie sprawnie samodzielnie udzielić pomocy lub zaprowadzić do innych wykwalifikowanych jednostek.

Niezależnie od sprawności systemów logistycznych, niemożliwe jest zupełne zlikwidowanie niebezpieczeństw, dlatego właśnie mówi się, że maksymalnie obniżone ich ryzyko jest równoznaczne z zapewnieniem poziomu bezpieczeństwa (Mroczo, 2012).

Należy również zauważyć, że zagrożenia mogą występować na każdym etapie imprezy masowej, począwszy od projektowania i organizacji, poprzez samo jej przeprowadzenie, do sprząwania po wydarzeniu, celem zakończenia go. To od organizatorów, a w szczególności ich doświadczenia, zdolności i zaangażowania, zależy w dużym stopniu to, na ile dane zagrożenie się rozwinie, a także czy w ogóle ono powstanie. Ze względu na wciąż wzrastającą liczbę organizowanych imprez masowych, a także ich często międzynarodowy charakter, konieczne jest poszukiwanie dalszych usprawnień i innowacji w zakresie logistyki. Jej sprawne działanie bezpośrednio warunkuje powodzenie danego wydarzenia.

Literatura

- Bedny, G. Z. i Harris, S. R. (2013). Safety and Reliability Analysis Methods Based on Systemic-Structural Activity Theory. *Journal of Risk and Reliability*, 227(5), 549-556. <https://doi.org/10.1177/1748006X13485563>
- Dworecki, S. E. i Berny, J. (2005). *Zarządzanie procesami logistycznymi (wybrane zagadnienia)*. Reprograf.
- Guła, P., Prońko, J. i Wiśniewski, B. (2009). *Zarządzanie informacją w sytuacjach kryzysowych*. Wyższa Szkoła Administracji w Bielsku-Białej.
- Karolczak-Biernacka, B. (2001). Agresywny sport w agresywnym świecie. *Sport Wyczynowy*, (7-8), 5-13.
- Kąkol, C. (2012). *Bezpieczeństwo imprez masowych. Komentarz*. Wolters Kluwer Polska.
- Koski, A., Kouvonen, A. i Nordquist, H. (2021). Preparedness for Mass Gatherings: Planning Elements Identified Through the Delphi Process. *International Journal of Disaster Risk Reduction*, 61, artykuł 102368. <https://doi.org/10.1016/j.ijdr.2021.102368>
- Krawczyk, S. (2000). *Logistyka w zarządzaniu marketingiem*. Wydawnictwo Akademii Ekonomicznej we Wrocławiu.
- Lidwa, W., Krzeszowski, W. i Więcek, W. (2010). *Zarządzanie w sytuacjach kryzysowych*. Akademia Obrony Narodowej.
- Mroczo, F. (2012). Zarządzanie kryzysowe w sytuacjach, zagrożeń niemilitarnych. Zarys problemów regionu dolnośląskiego. *Prace Naukowe Wałbrzyskiej Wyższej Szkoły Zarządzania i Przedsiębiorczości*, 63-84.
- Nepalski, M. i Struniawski, J. (2016). *Zagrożenia bezpieczeństwa imprez masowych i zgromadzeń publicznych*. Wydawnictwo Wyższej Szkoły Policji.
- Płaczek, E. i Jaroszyński, J. W. (2012). Rola logistyki w organizowaniu imprez masowych. *Logistyka*, (2), 965-970.
- Rada Europy. (1985). Europejska konwencja w sprawie przemocy i ekscesów widzów w czasie imprezy masowej, a w szczególności meczów piłki nożnej, sporządzona w Strasburgu dnia 19 sierpnia

- 1985 r. Dz. U. 1995 nr 129 poz. 625 z późn. zm. <https://isap.sejm.gov.pl/isap.nsf/DocDetails.xsp?id=WDU19951290625>
- Schmid, A. P. i Hindle, G. F. (Eds.). (2009). *After the War on Terror: Regional and Multilateral Perspectives on Counter-Terrorism Strategy*. RUSI Books.
- Sienkiewicz, P., Górny, P. i Świeboda, H. (2009). Aspekty systemowe zarządzania bezpieczeństwem. W: M. Marszałek, A. Glen, B. Wiśniewski (Red.), *Służby mundurowe w systemie bezpieczeństwa EURO 2012*. Prof-Art.
- Szymonik, A. (2011). Uwarunkowania logistyki imprez masowych. *Prace Naukowe Uniwersytetu Ekonomicznego we Wrocławiu*, (234 Strategie i logistyka w sektorze usług: logistyka w nietypowych zastosowaniach), 320-330.
- Ustawa z dnia 20 maja 1971 r. Kodeks wykroczeń (Dz. U. z 1971 r. Nr 12, poz. 114 z późn. zm.)
- Ustawa z dnia 26 października 1982 r. o wychowaniu w trzeźwości i przeciwdziałaniu alkoholizmowi (Dz. U. z 1982 r. Nr 35, poz. 230 z późn. zm.)
- Ustawa z dnia 6 czerwca 1997 r. Kodeks karny Dz. U. 1997 nr 88 poz. 553 z późn. zm.
- Ustawa z dnia 20 marca 2009 r. o bezpieczeństwie imprez masowych (Dz. U. z 2009 r. Nr 62, poz. 504 z późn. zm.).
- Wiśniewski, B. i Wars, P. (2007). Historia terroryzmu. W: K. Jałoszyński, B. Wiśniewski (red.), *Terroryzm. Diagnoza, zadania administracji publicznej w przeciwdziałaniu zjawisku*. Wyższa Szkoła Administracji w Bielsku-Białej
- Yürük, P., Akyol, A. i Şimşek, G. (2017). Analyzing the Effects of Social Impacts of Events on Satisfaction and Loyalty. *Tourism Management*, 60, 367-378. <https://doi.org/10.1016/j.tourman.2016.12.016>
- Zięba, R. (1997). Kategoria bezpieczeństwa w nauce o stosunkach międzynarodowych. W: D. B. Bobrow, E. Haliżak, R. Zięba, *Bezpieczeństwo narodowe i międzynarodowe u schyłku XX wieku*. Wydawnictwo Naukowe Scholar.

Risks to Mass Events

Abstract: Proper planning and coordination is crucial to the success of any mass event, and organizers should carefully consider the needs and requirements of all stakeholders to ensure the safety and success of the event. The aim of the article is to approach the theoretical essence, role and tasks of mass event logistics, as well as to demonstrate their importance in today's management and organization. In addition, the issue of risk to mass events and such examples was raised on the basis of the Pyrkon Fantasy Festival.

Keywords: Mass events logistics, mass events, large scale event logistics, logistics of large-scale events, risks to mass events