

## Rozdział 17

# Zapomniane kościoły barokowe na ziemi kłodzkiej: Nowa Wieś i Różanka

**Witold Papierniak**

Studenckie Koło Przewodników Sudeckich we Wrocławiu. Politechnika Wrocławska,  
Katedra Telekomunikacji i Teleinformatyki  
e-mail: witold.papierniak@pwr.edu.pl

*Cytuj jako:* Papierniak, W. (2023). Zapomniane kościoły barokowe na ziemi kłodzkiej: Nowa Wieś i Różanka. W: T. Lesiów (red.), *Doskonalenie jakości usług przewodnickich w dobie pandemii* (s. 279-290). Wrocław: Wydawnictwo Uniwersytetu Ekonomicznego we Wrocławiu.

**Streszczenie:** W polskich Sudetach i na Śląsku jest kilka zabytków barokowych najwyższej klasy (w tym trzy Domy Boże) oraz ponad 30 innych kościołów zbudowanych w tym okresie. Jeżeli nie są to znane sanktuaria, to pozostają na uboczu i są pomijane przez turystów. Milczą o nich także wydawnictwa reklamujące region. W pracy przedstawiono dwie takie świątynie, leżące w południowej części ziemi kłodzkiej i poza głównymi drogami. To zasługujące na promocję obiekty w Nowej Wsi oraz w Różance.

**Słowa kluczowe:** kościoły barokowe, architektura sakralna.

**JEL Classification:** Z32

Celem pracy jest zaprezentowanie dwóch ciekawych późnobarokowych świątyń położonych w południowej części ziemi kłodzkiej. Są zaledwie wzmiankowane w wydawnictwach krajoznawczych i regionalnych (Tracz, 2009; Stecki, 2006; Brygier i Dudziak, 2010; Staffa, 1992, 1993, 1994), a powinny zostać szerzej poznane, zareklamowane i nade wszystko być odwiedzane przez turystów. Zanim to nastąpi, należy poznać historyczne przyczyny, które wpłynęły na śląski barok oraz na pewną odrębność ziemi kłodzkiej.

### 17.1. Uwarunkowania historyczne

Wojna 30-letnia (lata 1618-1648) była wielkim europejskim konfliktem i przyniosła bardzo duże straty w gospodarce oraz w liczbie ludności. Doprowadziła też do jej upadku moralnego. Śląsk i Czechy należały wówczas do Austrii, gdzie cesarska rodzina Habsburgów szczególnie popierała kościół katolicki i zakony. Po 1648 roku

powoli zaczęły stawać się potęgą finansową i postanowiły odzyskać utracony wpływ wśród mieszkańców wsi i miast (bardzo często protestantów), działając poprzez sztukę. Był to dotąd niedoceniany oręż w kontrreformacji. Na rynkach miast i w kościołach zaczęto stawiać figury Najświętszej Maryi Panny (NMP), kamienne mosty uzupełniano posągami świętych pańskich (Kłodzko, Bystrzyca Kłodzka, Łądek, Bar-do), a przy wiejskich i polnych drogach budowano kapliczki. Związane było to z tym, że Marcin Luter odrzucił kult Maryi oraz świętych, sztuka miała zatem stać się środkiem propagandy i pokazać jasno, „kto tu rządzi”. Rosło zapotrzebowanie na coraz lepszych twórców: architektów, rzeźbiarzy i malarzy. Od katolickiego budynku sakralnego miały emanować potęga, wspaniałość i przepych. Najwięcej nowych świątyń zbudowano wtedy na terenach należących do cystersów. Na ziemi kłodzkiej nie było jednak dużych i bogatych klasztorów oprócz konwiku jezuitów w Kłodzku. Rolę zakonów przejęli wierni cesarzowi arystokraci, którzy otrzymali tu po wojnie duże majątki, skonfiskowane wcześniej protestantom. Często wysiedlali chłopskie rodziny, które nie chciały być posłuszne papieżowi i biskupowi. Początkowo na ogół nie trzeba było wznosić nowych domów bożych, powszechne za to stało się uzupełnianie gotyckiego wnętrza współczesnym, czyli barokowym wystrojem.

Ten okres pokoju trwał do lat 40. XVIII wieku, kiedy to rozpoczęły się wojny śląskie i nowe europejskie mocarstwo – Prusy – ostatecznie zagarnęło dla siebie Śląsk i ziemię kłodzką. Nowe władze zaczęły na śląskie opactwa nakładać coraz wyższe podatki (w Krzeszowie w latach 1787-1797 stanowiły one aż 80% dochodów), co doprowadziło do upadku ich działalności artystycznej. Na terenie ziemi kłodzkiej znów stało się inaczej, ponieważ król pruski nie mógł zabronić arystokratom i innym prywatnym sponsorom działalności budowlanej. W efekcie, mimo wielu przeciwności: toczących się na jej obszarze trzech wojen śląskich, tzw. wojny ziemniaczanej (lata 1778-1779) i powodzi (1783 r.), pod koniec XVIII wieku powstały tu dwie ciekawe świątynie – w miejscowościach Nowa Wieś i Różanka. Zaznaczono je na rys. 17.1. Oba kościoły są pod tym samym wezwaniem: Wniebowzięcia NMP.



**Rys. 17.1.** Położenie Nowej Wsi oraz Różanki na mapie ziemi kłodzkiej  
**Fig. 17.1.** Location of Nowa Wieś and Różanka on the map of the Kłodzko region

Źródło/ Source: opracowanie własne/ own study.

## 17.2. Nowa Wieś

Nowa Wieś leży w południowej części ziemi kłodzkiej, u podnóża Masywu Śnieżnika, ok. 5 km na wschód od Domaszkowa i 1-2 km na południe od szosy prowadzącej do Międzygórza (rys. 17.1 i fot. 17.1). Pierwszy raz wzmiankowano o niej w 1358 r. W wyniku wojen husyckich wieś przestała istnieć i dopiero po ich zakończeniu ponownie tam zamieszkało (Mazurski, 1995). W roku 1840 liczyła 690 mieszkańców, działały wtedy: szkoła, młyn, gorzelnia, browar, 20 warsztatów tkackich i 10 innych rzemieślników. W 1988 r. żyły tu już tylko 143 osoby (Staffa, 1993, 1994), a obecnie jest ich ok. 70. Miejscowość oferuje kilka prywatnych miejsc noclegowych, a ich zaletą jest cisza i spokój.

Znajdujący się we wsi kościół jest drugą co do wielkości budowlą sakralną powiatu. Monumentalną jego bryłę widać z daleka, wrażenie robi zwłaszcza widok z Gór Bystrzyckich (fot. 17.1). Wymiary budowli to 60 m długości, 45 m szerokości i 20 m wysokości wewnątrz. Poświęcono ją w 1751 roku, jednak sława tego miejsca rozpoczyna się jeszcze pod koniec XIV wieku. Miała wówczas zginąć w górskim lesie córka miejscowego chłopa o imieniu Barbara. Po kilku dniach i gorących modlitwach kierowanych przez ten czas do św. Barbary odnalazła się cała i zdrowa. W podziękę wybudowano drewnianą kapliczkę pod wezwaniem tej świętej. W 1486 r. stanął



**Fot. 17.1.** Widok spod Jedlnika (746 m) w Górach Bystrzyckich na Śnieżnik i Mały Śnieżnik (rok 2017 – na Śnieżniku jeszcze brak wieży widokowej). Po lewej rozciągnięta w pionie wieś to Domaszków. Po prawej widoczne są zabudowania Nowej Wsi, duży kamieniołom gnejsu oraz sylwetka kościoła. Odległość do niego to 10,5 km)

**Photo 17.1.** View from Jedlnik (746 m) in the Bystrzyckie Mountains to Śnieżnik and Mały Śnieżnik from 2017. There is no observation tower on Śnieżnik. On the left, the vertically stretched village is Domaszków. On the right, you can see the buildings of Nowa Wieś, a large gneiss quarry and the silhouette of the church. The distance to it is 10.5 km

Źródło/ Source: fot./ photo Wojciech Papierniak.

obok niej nowy drewniany kościół, którego patronką została św. Małgorzata. Pojawił się tam pierwszy pielgrzymi. Po wojnie 30-letniej nowy właściciel Międzylesia – hrabia von Althann – w 1640 r. wznosił murowany kościół, ale on też szybko okazał się za mały. Przybywali bowiem coraz liczniej pielgrzymi z Moraw, wędrujący do Wambierzyc i Barda. Nowa Wieś była dla nich jednym z miejsc noclegowych w takiej wielodniowej wędrówce. Potrzebna była zatem jeszcze większa świątynia.

Jej budowę rozpoczęto już w 1702 r. według projektu Jacopo (Jacobo) Carovego. Dodatkowo miał tu powstać klasztor dla pijarów z Pragi, a było to wtedy wspólne przedsięwzięcie hrabiego Althanna i biskupa z Hradca Kralove. Ten drugi jednak zmarł i w 1714 r. prace przerwano na ponad 20 lat. Powstało wtedy tylko prezbiterium nakryte prowizorycznym dachem. W 1742 r. zaczęto budowę kontynuować, po 1746 r. nabrała ona tempa. Konsekracja z przeniesieniem czczony tu przez cały czas gotyckiej figurki św. Barbary miała miejsce 15 sierpnia 1751 r., ale prace trwały nadal: z 1793 r. pochodzą ołtarze, z 1795 r. ambona, organy z 1800 r., a budowę wież zakończono dopiero w 1805 r. Można zatem przyjąć, że świątynię wznoszono z przerwami aż 103 lata.

Miał to być wielki ośrodek pielgrzymkowy, ale nie udało się tego zrealizować z dwóch powodów. Administracja pruska ograniczyła zagraniczny ruch pątniczy, dążyła też do zmniejszenia tego lokalnego, a po roku 1760 pojawiło się w odległości zaledwie 6 km nowe sanktuarium na górze Igliczna. W efekcie wielka świątynia w Nowej Wsi stała się tylko miejscową parafią, a obecnie jest filią parafii z Domaszkowa (fot. 17.2).

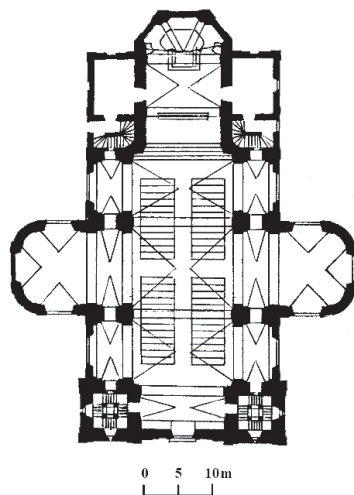


**Fot. 17.2.** Kościół w Nowej Wsi. Fasady zachodnia i południowa. Stan z roku 2022

**Photo 17.2.** Church in Nowa Wieś. West and south facades. As of 2022

Źródło/ Source: fot./ photos Wojciech Papierniak.

Kościół zbudowano na planie krzyża greckiego, jednak prezbiterium wydłuża jedno z jego ramion (rys. 17.2).



**Rys. 17.2.** Kościół w Nowej Wsi – plan  
**Fig. 17.2.** Church in Nowa Wieś – map

Źródło/ Source: (Rybka-Ceglecka, 1994).

Wnętrze o sklepieniu kolebkowym z lunetami jest oświetlone dwoma rzędami okien. Ołtarz główny jest dziełem stolarzy z Międzyzylesia – Schlerfa i Beschornera, rzeźby ołtarzowe i konfesjonały wykonał Michał Klahr młodszy z Łądka oraz pracownicy jego warsztatu (fot. 17.3). Wystrój malarski sklepień to dzieło Josepha Bartscha z Wilkanowa, a polichromia ołtarzy bocznych jest zasługą Carla Schaare ze Stronia Śląskiego (Rybka-Ceglecka, 1994). Bardzo bogato zdobione są również dwa rokokowe boczne ołtarze św. Barbary i MB Bolesnej (fot. 17.4a-b). Ostatnia konserwacja miała tu miejsce kilka lat temu i dziś całość robi wielkie wrażenie. Tak okazałej świątyni może pozazdrościć niejedno miasto.



**Fot. 17.3.** Kościół w Nowej Wsi  
– wnętrze, stan z roku 2022  
**Photo 17.3.** The church in Nowa  
Wieś – interior, condition from  
2022

Źródło/ Source: fot./ photo Woj-  
ciech Papierniak.



**Fot. 17.4a-b.** Ołtarze boczne św. Barbary i MB Bolesnej – rok 2022  
**Photo 17.4a-b.** Side altars of St. Barbara and Our Lady of Sorrows in 2022

Źródło/ Source: fot./ photos Wojciech Papierniak.

Na jej wyposażeniu do roku 1958 znajdowała się jeszcze nietypowa pamiątka związana z francuską królową Marią Antoniną – żoną Ludwika XVI, ściętą w 1793 r. Był to welon, który miała przed śmiercią podarować spowiednikowi. Ten miał go przekazać opatowi augustianów we Wrocławiu, skąd po sekularyzacji w roku 1810 to nakrycie głowy trafiło do Krzydliny Małej (powiat wołowski) na parafię. Z tamtejszym proboszczem przyjaźnił się z kolei ksiądz z Roztok (między Domaszkowem a Międzyzylesiem, tylko 5,5 km od Nowej Wsi), który otrzymał ten welon w spadku i przekazał tu. Dzieło wykonane z koronki brabanckiej miało 3,3 m długości, ale zostało nielegalnie zabrane i znajduje się obecnie w zachodnich Niemczech.

Kościół w Nowej Wsi jest filią parafii w Domaszkanie. Msze odprawia się tu w niedziele i święta o godz. 10.00.

### 17.3. Różanka

Różanka była jedną z większych wsi w Górach Bystrzyckich. Leży w malowniczej dolinie potoku Różana, na wysokości 410-580 m. W średniowieczu należała do pobliskiego zamku Szczerba – działała tu wówczas huta szkła i wydobywano rudy żelaza. Pod koniec XIX wieku we wsi było 6 młynów wodnych, olejarnia, tartak, browar, dwie gorzelnie, dwa kamieniołomy, wytwórnia potażu (potrzebnego do bielenia

tkanin), bielnik i aż 70 warsztatów tkackich (w tym 36 bawełnianych i 34 lniarskie). W roku 1910 liczyła 759 mieszkańców – to był jej szczytowy rozwój. Dziś zameldowanych jest tu 200 osób, ale faktycznie mieszka 120. Nie uprawia się już lnu, miejscowość zaś ma charakter rolniczo-letniskowy. Są dwa duże ośrodki noclegowe, kilka domów z ofertą agroturystyczną, działa małe muzeum, a mieszkańcy ukwiecają swoje gospodarstwa różami – symbolem miejscowości.

Na początku XVII wieku istniał tu kościół drewniany, a wieś była protestancka, jednak po wojnie 30-letniej powrócił katolicyzm. Pierwszy murowany dom boży wzniesiono w latach 1660-1662. Miał wymiary 26 × 15 łokci, ale po 90 latach okazał się za mały. W latach 1755-1756 powstał obecny kościół pod wezwaniem Wniebowzięcia NMP. Początkowo chciano starszą budowlę tylko poszerzyć o 4 i wydłużyć o 7 łokci, ale okazało się, że piaszczyste podłoże wymaga solidnych fundamentów – na wbitych w ziemię palach. Wobec tego zbudowano zupełnie nowy kościół o rozmiarach wnętrza ok. 28 × 12 m (fot. 17.5a). Sponsorami byli rodzina von Althann oraz miejscowy handlarz płótnem Johann Volkmer (Kąpińska, 1995, 2001).

W odróżnieniu od Nowej Wsi tu budowa przebiegła szybko i sprawnie. Co więcej – jeszcze przed poświęceniem w 1756 r. zdołano przeprowadzić bogatą dekorację sklepień. Są tu ciekawe malowidła – za ich autora uważany jest F. Bartsch z Międzylesia. Znany jest jednak także tworzący w drugiej połowie XVIII wieku malarz Joseph Bartsch z Wilkanowa – autor malowideł sklepiennych w Nowej Wsi. Wśród badaczy spotyka się opinie, że może to być ta sama osoba. Te polichromie (w sumie 36 scen) wraz z mniejszymi obrazami robią dziś największe wrażenie (fot. 17.5b i fot. 17.6).

Schemat dekoracji malarskiej sklepienia świątyni pokazuje rys. 17.3. Sceny ilustrują hymn *Te Deum laudamus* (Ciebie Boga wystawiamy). W środkowej i najwyższej części nawy mają one wymiar niebiański. Najciekawsza z nich przedstawia tryumf wiary, nadziei i miłości nad judaizmem i islamem (fot. 17.6b). Te ostatnie alegorie w dolnej części trzymają odpowiednio talmud i koran, a są rażone gromami bijącymi z hostii. W XVIII wieku religie te w Europie już nie stanowiły zagrożenia dla chrześcijaństwa, to raczej aluzja wobec protestanckich Prus. Twórcom oraz fundatorom chodziło o pokazanie, że katolicyzm zwycięży tu bez wsparcia, jakie zapewniali wcześniej Habsburgowie, a namalowanie duchownego ewangelickiego byłoby zbyt ryzykowne.

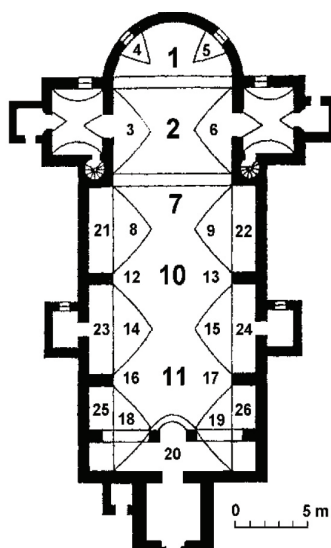
Kolejne duże przedstawienie w kierunku organów (czwarte od prezbiterium) można nazwać „czeskim niebem” – są tu bowiem pokazani Jan Nepomucen, Wacław, Wit, a poniżej Wojciech, Jan Sarkander (?) i Prokop. Po bokach towarzyszą im wizerunki czterech wielkich doktorów kościoła (fot. 17.6a-b).

Dekoracje w lunetach ukazują różne drogi do zbawienia. Jako męczenników i głoszących ewangelię pokazano jednak nieznaną szerzej świętą – postacie oznaczone na schemacie numerami 8, 9 i 15 nie występują chyba nigdzie więcej w Sudetach. Nad emporami – bliżej okien – widoczne są malowidła o tematyce maryjnej.



Fot. 17.5a-b. Kościół w Różance, ołtarz główny z amboną  
Photo 17.5a-b. Church in Różanka, main altar with a pulpit

Źródło/ Source: a-b) fot./ photos Wojciech Papierniak.



Rys. 17.3. Schemat malowideł sklepiennych  
Fig. 17.3. Diagram of vault paintings

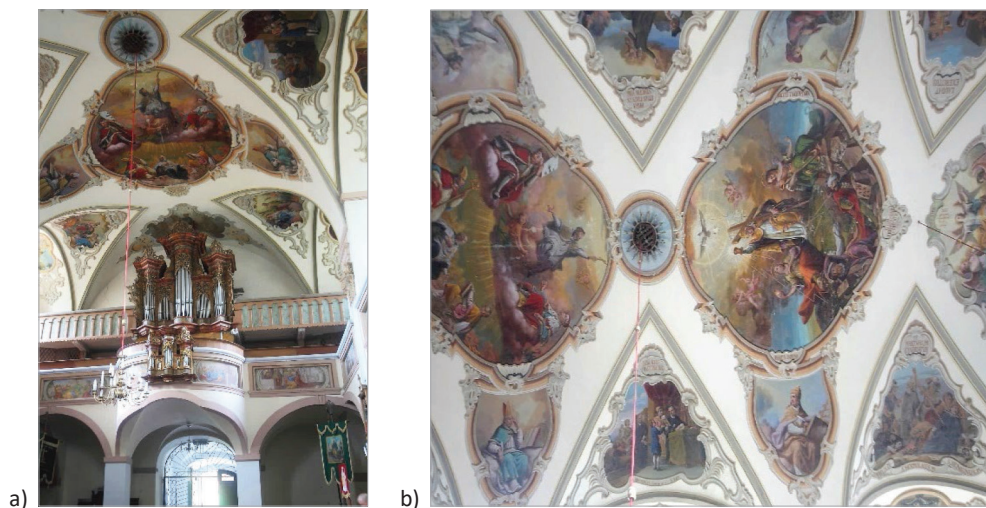
Źródło/ Source: rys. wg J. Sikorskiego i E. Kąpińskiej/ drawing acc. to J. Sikorski and E. Kąpińska.

Opis do rys. 17.3/ Description to Fig. 17.3:

1. Trójca Święta/ The Holy Trinity; 2. Michał Archanioł/ Michael the Archangel; 3. św. Mateusz/ Saint Matthew; 4. św. Marek/ Saint Marek; 5. św. Łukasz/ Saint Luke; 6. św. Jan/ Saint Jan; 7. chóry anielskie/ Angelic choirs; 8. święci: Donatus, Hermolaus i Benignus/ Saints: Donatus, Hermolaus and Benignus; 9. święci: Leodegarius, Antoni i Gabinus/ Saints: Leodegarius, Antoni and Gabinus; 10. tryumf wiary, nadziei i miłości nad judaizmem i islamem/ The triumph of Faith, Hope and Love over Judaism and Islam; 11. święci czescy: Jan Nepomucen, Wacław, Wit, Jan Sarkander (?) i Prokop/ Czech saints: Jan Nepomucen, Wacław, Wit, Jan Sarkander (?) and Prokop; 12. św. Grzegorz papież/ Saint Gregory the Pope; 13. św. Hieronim/ Saint Jerome; 14. święci Jan Eleemosir i Iwo/ Saints John Eleemosir and Iwo; 15. święci: Gamelbertus, Wolpholdus i Odolphus/ Saints: Gamelbertus, Wolpholdus and Odolphus; 16. św. Ambroży/ Saint Ambrose; 17. św. Augustyn/ Saint Augustine; 18. święte: Barbara, Tekla i Katarzyna/ Saints: Barbara, Tekla and Katarzyna; 19. święte: Monika, Ludmiła i Maria Magdalena/ King David's concert; 20. koncert króla Dawida/ King David's concert; 21. rodowód Chrystusa/ The lineage of Christ; 22. Maryja w świątyni/ Mary in the temple; 23. zwiastowanie/ The Annunciation; 24. nawiedzenie św. Elżbiety/ The Visitation of St. Elizabeth; 25. ofiarowanie Jezusa w świątyni/ Presentation of Jesus in the temple; 26. wniebowzięcie Maryi/ The Assumption of Mary.

Źródło/ Source: (Kąpińska, 1995, 2001).





**Fot. 17.6a-b.** Kościół w Różance. Fragment sklepienia ze scenami 10 i 11. Stan z roku 2022  
**Photo 17.6a-b.** Church in Różanka. Fragment of the vault with scenes 10 and 11. As of 2022

Źródło/ Source: fot./ photos Wojciech Papierniak.

Jest jeszcze jeden cykl scen na balustradach empor, niezaznaczony na rys. 15c. Dotyczy on Chrystusa – jego śmierci i zmartwychwstania. Polichromie te odnawiano i konserwowano w latach 1913 i 1969. Dziś część z nich nosi drobne ubytki, ale całość prezentuje się bardzo okazale.

Pod łukiem tęczowym, po prawej (południowej) stronie znajduje się ambona. Na jej koszu widoczne od lewej sceny to: Chrystus i Samarytanka, Chrystus i Mateusz, Chrystus i Zacheusz (na drzewie). Tu ciekawostka: aby nie było wątpliwości, że Mateusz jest celnikiem, umieszczono nad nim napis ZOLL. Wyżej, na tzw. zaplecku, umieszczono ilustrację przypowieści o siewcy, która wiąże się z postaciami na koszu – tu właśnie zasiane ziarno wyda obfity plon. Ambonę wykonał Michał Klahr młodszy.

Duża figura Jana Nepomucena po stronie lewej (fot. 17.7a-b) to także jego dzieło, z ok. 1800 roku. Rzeźba stoi na konsoli pod baldachimem. W jego zwieńczeniu, w aureoli znajduje się dużych rozmiarów podobizna... języka świętego! To w naszej ikonografii rzadkość – coś takiego częściej spotkać można w Czechach. Wzięło się to stąd, że wśród jego relikwii w katedrze praskiej znajduje się różowy kawałek tkanki miękkiej, który ze względu na kształt uchodził przez ponad 250 lat właśnie za język. W XVIII wieku pokazywano go w czasie odpustów i pośrednio wskazywał on na prawdziwość legendy o tragedii świętego jako męczennika tajemnicy spowiedzi. Niestety, badania przeprowadzone w 1973 r. wykazały, że jest to fragment innej tkanki – mózgu. Tego jednak nie byli w stanie stwierdzić lekarze oglądający relikwie w 1719 roku, po pierwszym otwarciu grobu. Protokoły ich zeznań składanych pod

przysięgą są zachowane, a przyczyniły się one do kanonizacji Jana Nepomucena w 1720 r. Ten wielki język z postacią świętego stanowi symetrię dla ambony – to przecież wnętrze barokowe.

Pod tą rzeźbą najpopularniejszego czeskiego świętego stoi chrzcielnica. Jej dolna kamienna część pamięta poprzedni kościół – pochodzi z ok. 1660 roku. Drewniane wieko jest przynajmniej 100 lat młodsze. Na nim scena chrztu Chrystusa oraz osiem mniejszych, płaskorzeźbionych obrazków z życia św. Pawła.



a)



b)

**Fot. 17.7a-b.** Kościół w Różance, rzeźba św. Jana Nepomucena i zbliżenie języka nad jej baldachimem  
**Photo 17.7.a-b.** Church in Różanka, sculpture of St. John of Nepomuk and a close-up of the tongue over its canopy

Źródło/ Source: fot./ photos Wojciech Papierniak.

Obok świątyni znajduje się dawna kaplica cmentarna o niespotykanym falistym kształcie i pomnik mieszkańców wsi poległych jako żołnierze w czasie I wojny światowej. Różanka jest parafią – jej budynek sąsiaduje z kościołem od południa. Msze święte odprawiane są w niedziele i święta o godz. 11.00.

## 17.4. Podsumowanie i wnioski

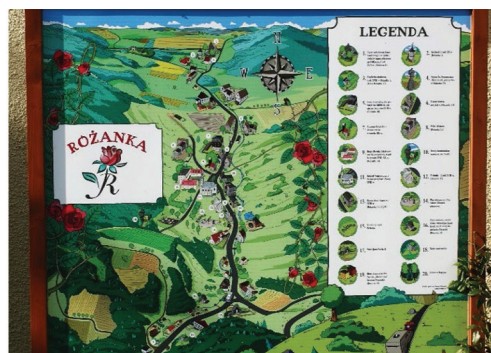
Obie przedstawione budowle leżą poza głównymi drogami komunikacyjnymi. Nową Wieś widać z daleka, ale Różanki nie – położenie w dolinie to utrudnia. Pierwsza świątynia jest wielka, wręcz niepasująca do małej osady, w której się znajduje, a jej wnętrze i wyposażenie (ostatnio pięknie odnowione) robi duże wrażenie. Trochę tylko szkoda, że wysokość nawy utrudnia odczytywanie treści malowideł sklepiennych.

Nie ma tu też możliwości obejrzenia wnętrza przez kratę, gdy obiekt jest zamknięty. Za to drugi kościół jest w ten sposób częściowo dostępny. Nie jest duży, ale jego bogaty wystrój malarski to rzecz raczej niespotykana w małych miejscowościach. Także duży język Jana Nepomucena jest czymś zaskakującym, ponieważ takie przedstawienia są u nas rzadkością. Przy wystroju obu obiektów pracowały te same zespoły (o ile J. Bartsch i F. Bartsch to ta sama osoba) – może nie najwięksi barokowi twórcy, ale pod koniec XVIII wieku lepszych od nich nie było.

Podstawowymi źródłami wiedzy na temat obu kościołów są monograficzne prace Iwony Rybki-Cegleckiej (1994) oraz Ewy Kąpińskiej (1995, 2001). Podano tam literaturę niemiecką na ich temat, szczegółową analizę dotyczącą wyposażenia oraz historii. Także dzieje parafii w Różance są tam dobrze opisane.

\*\*\*

Obie świątynie zasługują na reklamę i większe zainteresowanie nimi wśród turystów. Powinny się pojawiać częściej w materiałach drukowanych, reklamujących Dolny Śląsk. Na stronach internetowych obu parafii podano telefony przydatne w celu zwiedzenia wewnątrz kościołów. Dodatkowo w Różance w sezonie turystycznym jest pięknie za sprawą wielu kwitnących krzewów i kwiatów, a przeważają oczywiście róże – one reklamują tę miejscowość (fot. 17.8). Szkoda tylko, że są tu pewne wykluczenia telekomunikacyjne: w jej dolinie zasięg ma bowiem tylko jedna sieć komórkowa: Plus GSM, pozostali operatorzy, mimo starań mieszkańców, jak dotąd nie są Różanką zainteresowani.



**Fot. 17.8.** Muzeum Różańskie, działające od roku 2005 w dawnej remizie, i mapa panoramiczna miejscowości z roku 2022

**Photo 17.8.** The Rose Museum, operating since 2005 in the former fire station and a panoramic map of the village in 2022

Źródło/ Source: fot./ photos Wojciech Papierniak.

## Bibliografia

- Brygier, W. i Dudziak, T. (2010). *Ziemia kłodzka*. Pruszków: Oficyna Wydawnicza Rewasz.
- Kąpińska, E. (1995). *Kościół parafialny pw. Wniebowzięcia NMP w Różance – architektura i wystrój* (praca magisterska). Wrocław: Instytut Historii Sztuki Uniwersytetu Wrocławskiego.
- Kąpińska, E. (2001). *Kościół w Różance. Architektura, wyposażenie i wystrój malarski. Pielgrzymy – informator krajoznawczy poświęcony Sudetom* (s. 65-93). Wrocław: PTTK.
- Mazurski, K. R. (1995). *Masyw Śnieżnika i Góry Bialskie* (wyd. 2 rozszerzone). Wrocław: Oficyna Wydawnicza Sudety.
- Papierniak, W. (2007). Kościół w Różance. *Sudety*, 9(78), 17-19.
- Rybka-Ceglecka, I. (1994). Kościół NMP w Nowej Wsi. *Zeszyty Muzeum Ziemi Kłodzkiej*, (5), 72-110.
- Staffa, M. (red.). (1992). *Słownik geografii turystycznej Sudetów*. Hasło: Różanka. T. 14: Góry Bystrzyckie i Orlickie. Warszawa: Wyd. PTTK-Kraj.
- Staffa, M. (red.). (1993). *Słownik geografii turystycznej Sudetów*. Hasło: Nowa Wieś. T. 16: Masyw Śnieżnika i Góry Bialskie. Warszawa: Wyd. PTTK-Kraj.
- Staffa, M. (red.). (1994). *Słownik geografii turystycznej Sudetów*. Hasło: Nowa Wieś. T. 15: Kotlina Kłodzka i Rów Górnej Nysy. Wrocław: Wyd. Ibis.
- Stecki, B. (2006). *Międzylesie i okolice*. Wrocław: Wydawnictwo Ibis.
- Tracz, J. (2009). *Popularna encyklopedia Ziemi Kłodzkiej* (t. 2). Kłodzko-Nowa Ruda: Kłodzkie Towarzystwo Oświatowe.

## Internet

1. <https://parafiadomaszkow.pl/>
2. <https://parafiaróżanka.pl>

## Forgotten Baroque Churches in the Kłodzko Region: Nowa Wieś and Różanka

**Abstract:** In the Polish Sudetenland and Silesia we have several Baroque monuments of the highest class (including three Houses of God) and more than 30 other churches built during this period. If these are not well-known shrines, they remain on the sidelines and are overlooked by tourists. Publications advertising the region are also silent about them. This paper presents two such shrines, located in the southern part of the Kłodzko region and off the main roads. These are worthy of promotion objects in Nowa Wieś and Różanka.

**Keywords:** baroque churches, sacred architecture.