

**Tadeusz Borys**

## **PROPOZYCJA SIĘDMIU TYPOLOGII JAKOŚCI ŻYCIA**

### **1. Wstęp**

Terminologia dotycząca jakości życia nadal nie jest w pełni uporządkowana, co w znacznym stopniu utrudnia kwantyfikację wskaźnikową w praktycznych badaniach. Hipotezę tę potwierdza praktyka używania wielu pojęć wynikających często z różnych klasyfikacji jakości życia bez wyraźnego uwidocznienia ich kryterium tych. Poza kategorią jakości życia używane są także takie terminy, jak: warunki życia, poziom życia, standard życia, stopa życiowa, sposób życia czy styl życia (por. np. [6; 10, s. 27-31]). Dotychczas nie określono jasno różnic czy podobieństw między tymi pojęciami, a brak chociażby podstawowego uporządkowania często prowadzi do teoretycznych i praktycznych sprzeczności.

Celem artykułu jest dokonanie pewnego postępu w zakresie typologii jakości życia, co nie tylko powinno przynieść korzyści poznawcze, ale także służyć lepszej identyfikacji przedmiotu badań nad jakością życia.

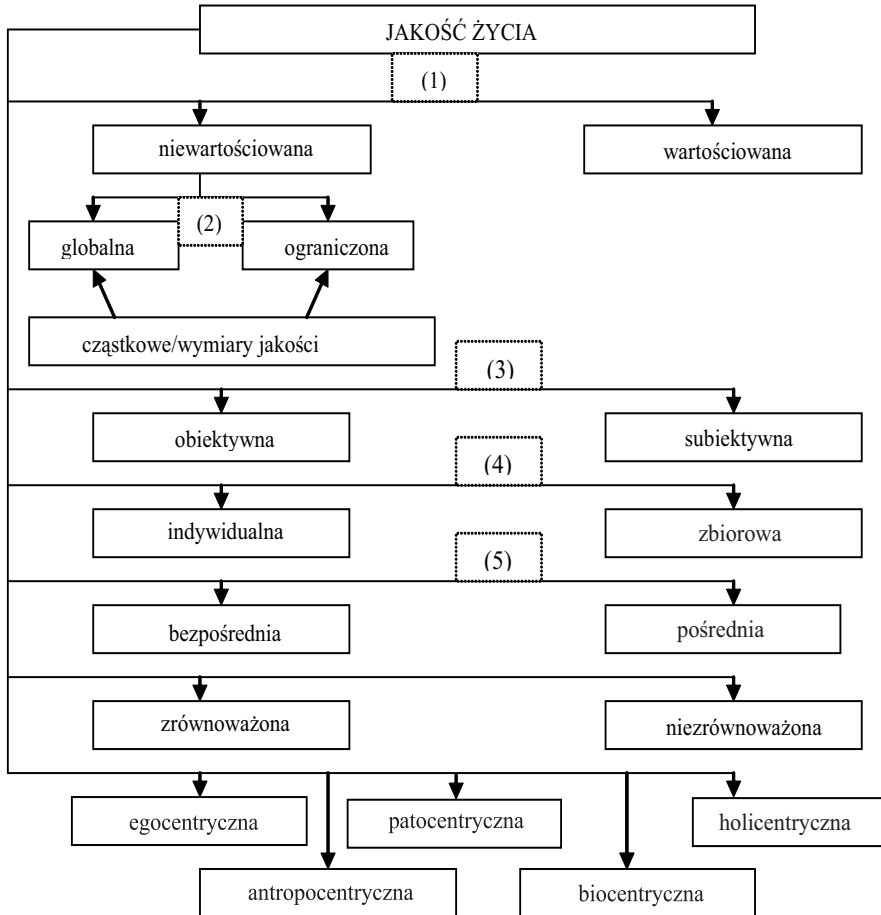
### **2. Kryteria definiowania jakości życia**

Wyjaśnienia i opisanie wymagają przede wszystkim **kryteria** definiowania samej istoty jakości życia i pojęć pochodnych z niej wynikających. Wydaje się, że do podstaw typologii tej kategorii można zaliczyć:

- 1) kryterium wartościowania (oceny) jakości życia;
- 2) kryterium zakresu i liczby aspektów jakości życia;
- 3) kryterium obiektywności pomiaru jakości życia;
- 4) kryterium liczby obiektów, których dotyczy jakość życia;
- 5) kryterium bezpośredniości powiązania badań z rzeczywistą jakością życia;
- 6) kryterium zrównoważenia aspektów jakości życia;
- 7) kryterium ujawniania w jakości życia systemu wartości (kryterium aksjologiczne).

### 3. Podstawowe klasyfikacje jakości życia

Proponowane kryteria generują **siedem ważnych typologii jakości życia**, które ilustruje rys. 1. Z typologii jakości życia wynikają oczywiste implikacje dla klasyfikacji wskaźników; np. z kryterium trzeciego wynika podstawowy dla badań podział na obiektywne i subiektywne wskaźniki jakości życia.



Rys. 1. Klasyfikacje jakości życia

Źródło: opracowanie własne.

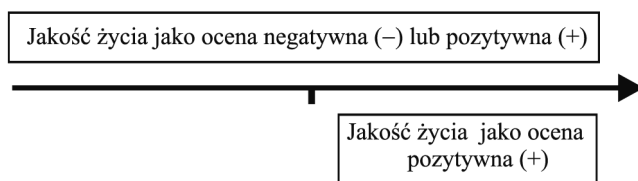
#### 3.1. Klasyfikacja pierwsza – wartościująca i niewartościująca jakość życia

W języku polskim termin „jakość” pochodzi od słów: „jak”, „jaki”, tworzących pytanie: „jaki jest obiekt?” lub inaczej – „jaka jest natura badanego obiektu?” –

w odróżnieniu od pytania: „ile jest obiektów?”. Pierwsze pytanie określa zatem jakościowy aspekt obiektu, pytanie drugie – aspekt ilościowy (por. [3]). Należy zwrócić uwagę, że wszystkie dotychczas sformułowane definicje jakości można przypisać do jednej z dwóch interpretacji:

- wartościującej (oceniającej, preferencyjnej),
- niewartościującej (opisowej, deskryptywnej).

Dotyczy to również **definicji jakości życia**. **Interpretacja wartościująca** to przyporządkowanie pytania: „jakie jest życie (ogólniej – obiekt)?” treści: „jaka jest ocena życia (ogólniej – obiektu)?”. Jest to interpretacja często spotykana w teorii i języku potocznym, która ma dwie odmiany:



Rys. 2. Dwie interpretacje wartościujące dotyczące jakości życia

Źródło: opracowanie własne.

**Interpretacja niewartościująca (opisowa)** pytania: „jakie jest życie (ogólniej – obiekt)?” to podkładanie następującej niewartościującej treści: „jaka jest natura (istota) życia (ogólniej – obiektu)?”. Odpowiadamy tu także na pytanie: „co to znaczy inna lub nowa jakość życia?”. Jest to zatem określanie odrębności (różnic) lub podobieństwa jakości życia, np. „czym się różni moja jakość życia od jakości życia mojego partnera lub w czym jest ona podobna do jego jakości?”, a także „przenieśliśmy się z miasta X do miasta Y i zastanawiam się, czym się różni lub w czym jest podobna jakość życia w mieście X do jakości życia w mieście Y”.

Odpowiedź na tak podstawowe pytanie: „**co to jest życie?**” nie jest łatwa. W największym skrócie oznacza ona wybór konwencji wyrażania istoty życia. Jest ich wiele, choć z pewnością za podstawowe należy uznać dwie konwencje, według których istotą życia jest:

- metabolizm energii (przemiana i wymiana energii) lub inaczej – realizacja funkcji/czynności życiowych; tu jakością jest natura tego metabolizmu przedstawiona jako obraz opisowy lub oceniający;
- proces zaspokajania potrzeb; tu jakością jest natura tego procesu wyrażona w dwóch wymienionych wcześniej interpretacjach.

**Jakość życia** bezpośrednio lub pośrednio wyraża cechy charakteryzujące jego istotę. W zależności od obiektu można mówić o jakości życia człowieka, zwierząt, roślin itp. Konkretny zbiór realizacji tych cech można nazwać **stanem jakości życia**, choć z pewnością określenie to trudno wprowadzić do języka potocznego.

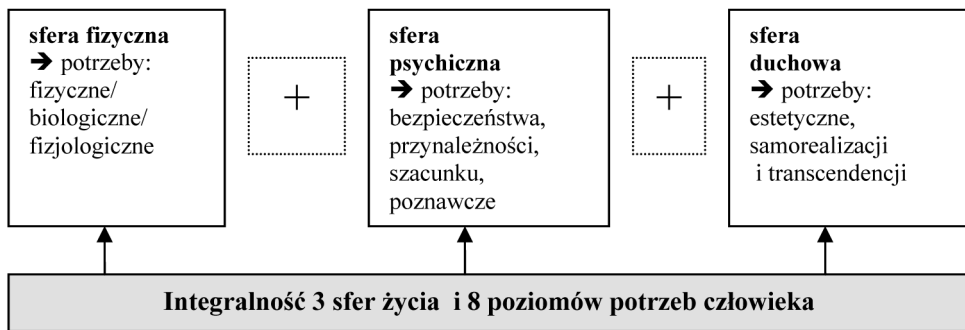
### 3.2. Klasyfikacja druga – globalna i ograniczona jakość życia

Klasyfikacja ta wyznacza obszary obserwacji jakości życia przez określenie zbioru sfer/dziedzin/aspektów wyznaczających **globalną jakość życia** (pełne pole obserwacji) i **częstkowe jakości życia** (fragmentaryczne pola obserwacji).

Wyjaśnienie, co to jest **globalna jakość życia**, jest problemem trudnym, ale także podstawowym. Wiąże się przecież z nim tak ważne pytania, jak:

- jak potencjalnie bogata jest jakość życia?
- jakie wymiary tworzą tę globalność, jak dalece wielowymiarowa jest jakość życia?
- jakie są cechy/wymiary człowieczeństwa w przypadku jakości życia człowieka?

Jest tu oczywiście ukryty element wartościowania. Im bogatsza jest jakość życia, im więcej wymiarów ona uwzględnia, tym lepiej. Globalne (holistyczne, zintegrowane) ujęcie jakości życia człowieka tworzą trzy sfery: fizyczna, psychiczna i duchowa. Powiązanie tych sfer z potrzebami człowieka przedstawia rys. 3.



Rys. 3. Trzy sfery globalnej jakości życia człowieka

Źródło: opracowanie własne.

Problem zakresu jakości (jej globalności czy częściowości) od lat budzi wiele kontrowersji. W literaturze i praktyce badań określanie sfer (obszarów, dziedzin, aspektów czy determinant) jakości życia cechuje mniejsza lub większa skala ograniczania globalności. Dotyczy to zwłaszcza sfery duchowości (uczuciowości). Są to więc z reguły tzw. **ograniczone jakości życia** (z „wyciętymi” lub „uśpionymi” niektórymi aspektami bogactwa życia). Powody tego ograniczania są różne. Mogą one wynikać z trudności w pomiarze takich aspektów duchowości, jak: wiara, sumienie, empatia czy miłość bezwarunkowa itp., lub z nieuznawania tzw. sfer miękkich, a zwłaszcza samej duchowości i jej wielu aspektów, a zwłaszcza uczuciowości. W badaniach jakości życia zauważa się pozytywną tendencję do coraz częstszego uwzględniania nie tylko sfery emocji, ale także sfery uczuć, a szczególnie szczęścia

czy miłości bezwarunkowej. Wśród wielu propozycji „strefowania” jakości życia należy wymienić sześć sfer Kolmana, trzynaście sfer Campbella czy dziewięć sfer strategii [2; 9].

### 3.3. Klasyfikacja trzecia – obiektywna i subiektywna jakość życia

Podział na **obiektywne i subiektywne wskaźniki jakości życia** powinien być konsekwentnie powiązany z podziałem jakości życia na jakość obiektywną i subiektywną. Kryterium to wyraża stopień obiektywności pomiaru cech/wymiarów/aspektów jakości życia.

Podział ten budzi wiele kontrowersji polegających z reguły na zawężaniu pojęcia jakości życia do jakości subiektywnej, co sugeruje, że nie ma kategorii jakości obiektywnej (por. [10]). W pracy przyjmuje się, że rozróżnienie obiektywnych i subiektywnych aspektów jakości życia jest nie tylko uzasadnione w sensie poznawczym, ale także wykazuje swoją przydatność w praktyce badań jakości życia.

**Obiektywna jakość życia** jest tylko zbliżona (a nie tożsama) znaczeniowo pojęciu **warunków życia** (lub **poziomu życia**), które oznaczają „całokształt obiektywnych warunków o charakterze infrastrukturalnym, w jakich żyje społeczeństwo (grupy społeczne, gospodarstwa domowe i jednostki). Wiążą się one głównie z: 1) kondycją materialną, 2) zabezpieczeniem egzystencjonalnym i 3) zabezpieczeniem środowiskowym życia jednostek” [10, s. 104]. Pomiar tej jakości dokonywany jest przez wskaźniki obiektywne występujące najczęściej w formie naturalnych miar natężenia (ilościowych lub wartościowych). Obiektywna jakość życia dotyczy najczęściej takich zagadnień, jak (por. np. [5]):

- aktywność ekonomiczna (funkcjonowanie na rynku pracy),
- sytuacja dochodowa i sposób gospodarowania dochodami,
- wyżywienie,
- zasobność materialna,
- warunki mieszkaniowe,
- korzystanie z pomocy społecznej,
- kształcenie dzieci,
- uczestnictwo w kulturze i wypoczynku,
- korzystanie z usług systemu ochrony zdrowia,
- ubezpieczenia i zabezpieczenia emerytalne,
- postawy proekologiczne itp.

**Subiektywna jakość życia** to ocena stopnia zaspokojenia potrzeb. W literaturze jest wiele definicji tej kategorii, w których istnieje jednak zgodność, że jest ona związana z subiektywnym postrzeganiem własnego życia w ramach określonego systemu wartości i w określonych warunkach społecznych, gospodarczych i politycznych. Uwzględniany zakres subiektywnego obrazu jakości życia obejmuje przede wszystkim takie zagadnienia, jak (por. np. [5, s. 13]):

- ogólna ocena życia fizycznego,
- ocena zadowolenia z poszczególnych dziedzin i aspektów życia fizycznego, w tym stanu zdrowia fizycznego,
- ogólna ocena dobrobytu (stanu posiadania),
- ocena zadowolenia z poszczególnych dziedzin i aspektów dobrobytu (w tym oceny materialnego poziomu życia, stanu finansów osobistych – dochodów osobistych, ubezpieczeń i zabezpieczeń emerytalnych itp.),
- ogólna ocena dobrostanu psychicznego,
- ocena zadowolenia z poszczególnych dziedzin i aspektów dobrostanu psychicznego (w tym oceny stanu zdrowia psychicznego, objawów psychosomatycznych, różnych rodzajów stresu życiowego, radzenia sobie ze stresem, symptomów depresji psychicznej, stanu równowagi emocjonalnej itp.).
- ogólna ocena dobrostanu duchowego (błogostanu; uczuciowości),
- ocena zadowolenia z poszczególnych dziedzin i aspektów dobrostanu duchowego (w tym oceny woli życia, poczucia szczęścia, poczucia miłości bezwarunkowej, poczucia empatii wobec siebie i innych itp.),
- ocena podstaw i zachowań społecznych, w tym kapitału społecznego,
- ocena wsparcia społecznego,
- ocena swojej sytuacji na rynku pracy i kariery zawodowej,
- ocena stylu życia oraz indywidualnych zachowań i nawyków,
- ocena skłonności do ryzyka itp.

Znaczenie prowadzenia równoczesnego wskaźnikowego pomiaru obiektywnej i subiektywnej jakości życia wynika ze złożoności relacji między tymi kategoriami. Podstawowe znaczenie dla kierunku analizy tych relacji ma twierdzenie Campbella o ograniczonej substytucji między wskaźnikami obu rodzajów jakości życia. Nie istnieje bowiem jednoznaczny związek między obiektywnymi parametrami jakości życia a poziomem zadowolenia z niego. Według Campbella w żadnym przypadku nie można założyć, że obiektywnej poprawie tych parametrów towarzyszy zwiększone odczucie szczęścia (powodzenia, zadowolenia, satysfakcji itp.) [4].

### 3.4. Klasyfikacja czwarta – indywidualna i zbiorowa jakość życia

Podział na indywidualną i zbiorową jakość życia, mimo że rzadko występuje w literaturze, ma miejsce praktycznie w każdym badaniu. Kategoria **indywidualnej jakości życia** ma swój oczywisty aspekt obiektywny i subiektywny i odnosi się do stanu różnych sfer życia jednostki (np. posiadanie dzieci – aspekt obiektywny – i stopień zadowolenia z tego faktu – aspekt subiektywny). Przykładem badania indywidualnej jakości życia jest np. kwestionariusz indywidualny „Jakość życia i styl życia poszczególnych członków gospodarstwa domowego” w diagnozach społecznych (por. [5]).

**Zbiorowa jakość życia** to wszystkie uogólnienia indywidualnych jakości życia wynikające z badań ankietowych lub z danych statystyki publicznej. Ta jakość ma swój obraz obiektywny lub subiektywny. W tym sensie można mówić o jakości życia gospodarstwa domowego, rodziny, społeczności lokalnej, regionalnej itp.

### 3.5. Klasyfikacja piąta – bezpośrednia i pośrednia jakość życia

Ta klasyfikacja jakości życia nie była dotychczas stosowana ani w teorii, ani w praktyce badań. Wykazuje ona jednak swoją przydatność w pomiarze jakości życia, a zwłaszcza przy ocenie zbliżenia wyników pomiaru do rzeczywistych – obiektywnych i subiektywnych – stanów jakości życia człowieka i zbiorowości ludzkich.

W tym sensie **bezpośrednia jakość życia** to obraz tej jakości pochodzący z bezpośrednich, głównie ankietowych, badań uwzględniających aspekty zarówno obiektywne, jak i subiektywne.

**Pośrednia jakość życia** to obraz tej jakości pochodzący z pośrednich obserwacji – szczególnie danych statystyki publicznej. Chodzi tu np. o takie dane wskaźnikowe, jak urodzenia żywe na 1000 mieszkańców, liczba lekarzy na 1000 mieszkańców czy liczba mieszkań na 1000 mieszkańców. Wskaźniki tego typu są często podstawą statystycznych analiz porównawczych określanych przez autorów badań jako pomiar jakości życia np. w gminach. Należy tu ponownie zwrócić uwagę, że wskaźniki te są w istocie wskaźnikami tła rzeczywistej/bezpośredniej jakości życia konkretnych osób.

Przedstawiona klasyfikacja generuje podział na bezpośrednie i pośrednie wskaźniki jakości życia.

### 3.6. Klasyfikacja szósta – zrównoważona i niezrównoważona jakość życia

Ta klasyfikacja, mimo swego znaczenia, jest nadal niedoceniana w praktyce badań jakości życia. Można tu wyróżnić dwa podejścia:

- **2-modułowe**: równoważenie między jakością typu „mieć” (*having*) i jakością typu „być” (*being*);
- **3-modułowe**: równoważenie między jakością typu „mieć” (*having*), jakością typu „być” (*being*) i jakością typu „kochać” (*loving*).

W pierwszym podejściu analiza równoważenia jakości typu „mieć” i jakości typu „być” sprowadza się do jednoczesnej obserwacji:

- równowagi między **dobrobytem** a **dobrostanem** obejmującym łącznie sferę psychiczną i duchową,
- związków między jakością obiektywną i jakością subiektywną,
- aspektów aksjologicznych tych relacji.

Oslabienie lub zmiana znaku korelacji (z dodatniej na ujemną) między jakością obiektywną i jakością subiektywną ma miejsce zwłaszcza wtedy, gdy ograniczona jest kompleksowość jakości życia. Oznacza to zawsze mniejszy lub większy stopień

jej **nierównoważenia**. Można tu wyróżnić kilka typowych przypadków tego zjawiska z jego hipotetycznym wpływem na częstość występowania ujemnego skorelowania między jakością obiektywną i subiektywną. Chodzi tu głównie o dwie sytuacje, a mianowicie: gdy występuje dominacja:

- kategorii **dobrobytu**, tzn. gdy obiektywna ocena odnosi się tylko do wybranego z jakości globalnej podzbioru dziedzin i cech związanych głównie z aspektami materialnymi, a zwłaszcza z poziomem zaspokojenia potrzeb fizjologicznych, potrzeby luksusu, ilości zgromadzonych i użytkowanych dóbr materialnych; tak określony na „okrojonej” jakości globalnej obiektywny poziom jakości życia może być często ujemnie skorelowany z subiektywnym poziomem jakości życia; tym się tłumaczy często powtarzający się syndrom „bogaty, ale nieszczęśliwy”; to ujemne skorelowanie wynika przeważnie z wyraźnego niedowartościowania człowieka z powodu braku lub niedostatku bogactwa duchowego; takie skorelowanie może być typowe dla ludzi reprezentujących system wartości społeczeństwa konsumpcyjnego, a dokładniej – społeczeństwa nadkonsumpcji (system egocentryczny);
- kategorii **dobrostanu**, tzn. gdy obiektywna ocena odnosi się tylko do wybranego z jakości globalnej podzbioru dziedzin i cech związanych głównie z aspektami rozwoju duchowego, a zwłaszcza z pielęgnowaniem takich wartości duchowych, jak: prawda, godność, dobro moralne, doświadczenie i tworzenie piękna; wydaje się, że tak określony na „okrojonej” jakości globalnej obiektywny poziom jakości życia jest rzadziej niż w poprzednim przypadku ujemnie skorelowany z subiektywnym poziomem jakości życia; tym tłumaczy się często postrzegany syndrom „biedny, ale szczęśliwy”; u takich ludzi motywacje do pomnażania dóbr materialnych praktycznie nie występują przy zaspokojeniu na minimalnym poziomie potrzeb materialnych (w tym fizjologicznych).

W podejściu drugim 3-modułowym jakość typu „mieć” i jakość typu „być” uzupełniona jest o jakość typu „kochać”, co oznacza, że w badaniu równowagi zostają ujawnione wszystkie trzy sfery jakości życia: fizyczna, psychiczna (z wyróżnioną potrzebą posiadania) i sfera uczuciowości (potrzeba miłości bezwarunkowej czy szczęścia). Takie podejście do badania jakości życia – nazywane często **modelem helsińskim** (HBL) – prezentuje m.in. szwedzki model dobrobytu (*Swedish model of welfare*). Zostało ono zaproponowane na Uniwersytecie w Helsinkach przez zespół pod kierunkiem prezydenta Fińskiej Akademii Nauk E. Allardta (por. [7, s. 9-48; 8, s. 42]).

W tym kontekście pojęcie **zrównoważonej jakości życia** wydaje się zrozumiałe, ponieważ oznacza zrównoważone docenianie i dostrzeganie całego bogactwa globalnej jakości i współistnienia w życiu człowieka zarówno cech jakości typu „mieć”, typu „być”, jak i typu „kochać”, czyli równoważenia rozwoju fizycznego, psychicznego i duchowego (uczuciowego).



### 3.7. Klasyfikacja siódma – aksjologiczna

Kwestie **systemów wartości** kształtujących zachowania ekonomiczne i społeczne ludzi należą od wielu lat do podstawowych problemów związanych ze zrozumieniem istoty jakości życia oraz z jej pomiarem. Kryterium **ujawniania systemu wartości** jest w dużym stopniu zapomnianym problemem w praktycznych badaniach jakości życia.

System aksjologiczny decyduje o sposobie **oceny jakości życia** przez odpowiedź na pytanie: „komu, jakim obiektom przypisujemy kategorię jakości życia, a komu lub czemu ta kategoria nie może być przypisana?”. Decyduje o tym szerokość społecznie akceptowanego pola etycznego. Można tu wyodrębnić dwie podstawowe opcje różniące się zasadniczo zakresem podmiotowości etycznej (por. [1, s. 9-20]).

W pierwszej opcji podmiotowość, a zatem kategoria jakości życia, przynależy tylko człowiekowi. Opcja ta pozwala wyróżnić egocentryczną i antropocentryczną jakość życia. **Egocentryczna jakość życia**, określana przez płaszczyznę etyczną egocentryzmu indywidualnego i grupowego, zakłada podmiotowość etyczną jedynie tej części społeczeństwa, z którą się obecnie utożsamiamy, czyli z wyraźnie ograniczoną perspektywą czasową (obecne pokolenie) i przestrzenną (jakość mojego życia, jakość życia mojej rodziny, jakość życia mojej społeczności lokalnej). **Antropocentryczna jakość życia** jest określana przez szerszą niż w przypadku egocentryzmu płaszczyznę etyczną antropocentryzmu uznającego podmiotowość etyczną każdego człowieka niezależnie od perspektywy czasowej i miejsca (obecne i przyszłe pokolenia, niezależnie od płci, rasy, wyznania, wieku). Jak widać, ten rodzaj jakości życia uznaje podstawową zasadę rozwoju zrównoważonego, a mianowicie zasadę sprawiedliwości międzygeneracyjnej, która jest istotą wielu zarówno międzynarodowych, jak i krajowych definicji tej kategorii rozwoju.

W drugiej opcji podmiotowość etyczna i kategoria jakości życia rozszerza się na inne – poza człowiekiem – obiekty. W tej opcji można wyróżnić: **patocentryczną jakość życia** (rozszerzającą podmiotowość etyczną na wybranych przez człowieka przedstawicieli świata zwierząt), **biocentryczną jakość życia** (rozszerzającą podmiotowość etyczną na wszystkie istoty żywe), **holistyczną jakość życia**, o najszerszej płaszczyźnie etycznej (uznającą podmiotowość etyczną całej planety – jakość życia matki ziemi, czyli ekocentryczną jakość życia, i kosmosu – jakość życia wszechświata, czyli kosmocentryczną jakość życia).

## 4. Wnioski

Ukazane w dużym skrócie różne klasyfikacje jakości życia sugerują wyraźnie, że każde badanie powinna poprzedzić refleksja o tym, jaką jakość życia analizujemy z punktu widzenia wyróżnionych typologii. Jest to podstawowy warunek właściwego określenia przedmiotu badań i metodyki pomiaru jakości życia.

Prace nad terminologią jakości życia mają nie tylko semantyczne znaczenie. Przynoszą także wiele inspiracji do kompleksowych analiz poszczególnych członów proponowanych typologii. Na przykład podział na bezpośrednią i pośrednią jakość życia to z pewnością cenna inspiracja do analizy relacji np. kategorii zrównoważonego rozwoju i jakości życia jako celu nadrzędnego wszelkich działań strategicznych.

## Literatura

- [1] Borys T., *Jakość życia jako integrujący rodzaj jakości*, [w:] J. Tomczyk-Tołkacz (red.), *Jakość życia w perspektywie nauk humanistycznych, ekonomicznych i ekologii*, Jelenia Góra 2003.
- [2] Borys T., *Jakość, jakość życia oraz pojęcia i relacje pochodne*, [w:] W. Ostasiewicz (red.), *Ocena i analiza jakości życia*, AE, Wrocław 2004.
- [3] Borys T., *Kwalimetria*, AE, Kraków 1991.
- [4] Campbell A., *Subjective measures of well-being*, „American Psychologist” 1976 no. 2.
- [5] Czapiński J., Panek T. (red.), *Diagnoza społeczna. Warunki i jakość życia Polaków*, Wyższa Szkoła Finansów i Zarządzania, Warszawa 2007.
- [6] Dmoch T., Rutkowski J., *Badanie poziomu i jakości życia*, „Wiadomości Statystyczne” 1985 nr 10.
- [7] Ostasiewicz W., *Badanie jakości życia z perspektywy historycznej*, [w:] Ostasiewicz W. (red.), *Ocena i analiza jakości życia*, AE, Wrocław 2004.
- [8] Ostasiewicz W., *Pursuit of well-being*, [w:] W. Ostasiewicz (ed.), *Aspects of quality of life*, AE, Wrocław 2000.
- [9] Polska 2025. Długookresowa strategia trwałego i zrównoważonego rozwoju, Rada Ministrów, Warszawa 2000.
- [10] Słaby T., *Poziom i jakość życia*, [w:] T. Panek, A. Szulc (red.), *Statystyka społeczna*, SGH, Warszawa 2007.

## THE PROPOSAL OF SEVEN TYPOLOGIES OF LIFE QUALITY

### Summary

The objective of the hereby article is to obtain some progress regarding the typology of life quality which should result in not only cognitive advantages, but should also enhance better identification of the scope of research related to life quality. The study presents classification criteria which generate seven important typologies of life quality the description of which constitutes the core matter of the article. Life quality typology brings about obvious implications for practical measurement of this category.