

Magdalena Knapieńska

Uniwersytet Ekonomiczny w Poznaniu

SYTUACJA NA RYNKU PRACY W POLSCE W LATACH 2000-2007

1. WstęP

Rynek pracy jest ważnym elementem funkcjonowania gospodarki, stanowi bowiem on rynek jednego z czynników produkcji, jakim jest praca. Sytuacja na rynku pracy pozostaje z reguły w dużym związku z sytuacją koniunktury, zatem wiele mierników odzwierciedlających funkcjonowanie rynku pracy można porównywać z miernikami dotyczącymi koniunktury i można wskazywać na istniejące podobieństwa co do kierunków i tendencji w ich przebiegu.

Przedmiotem analizy niniejszego opracowania jest prezentacja i ocena podstawowych kategorii związanych z rynkiem pracy, tj. podaży pracy, popytu na pracę, płac i bezrobocia. Analizie poddano tu m.in. liczbę zasobów pracy, liczbę pracujących w gospodarce, poziom płac nominalnych i realnych w gospodarce oraz poziom i stopę bezrobocia. Analiza tych mierników pozwala na postawienie diagnozy sytuacji na polskim rynku pracy będącym elementem europejskiego rynku pracy.

Zakres czasowy opracowania obejmuje lata 2000-2007 i zawiera przełomowy dla Polski rok 2004, kiedy Polska, prócz dziewięciu innych krajów, wstąpiła do Unii Europejskiej. Niewątpliwie to wydarzenie wywarło wpływ na polską gospodarkę i sytuację zasobów pracy na rynku pracy. Warto zatem bliżej się jej przyrzeć.

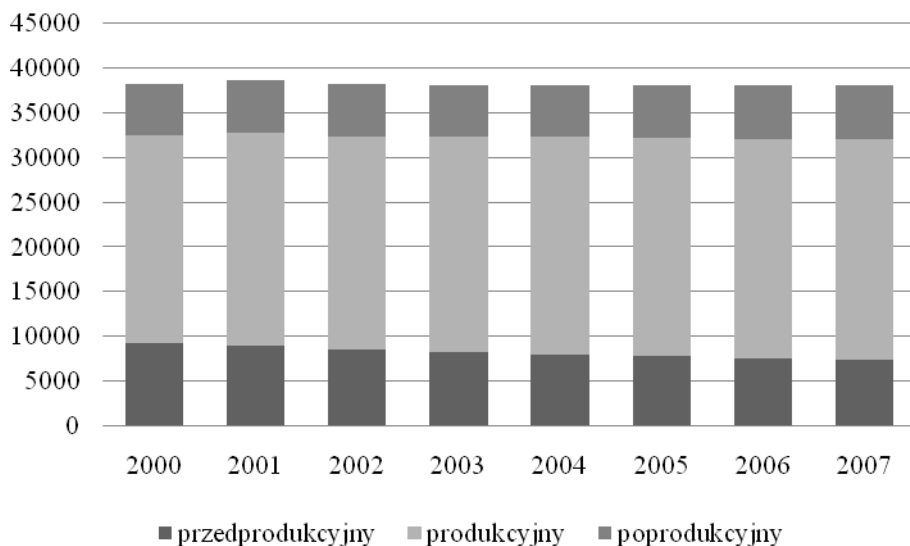
2. Zasoby podaży pracy

Podaż pracy obejmuje społeczne zasoby pracy, czyli ludność aktywną zawodowo, na którą składają się osoby zarówno pracujące, jak i poszukujące pracy¹. Inaczej podaż ta jest określana także jako potencjał ludzi zdolnych do pracy, którymi może dysponować gospodarka narodowa, przy czym wielkość tych zasobów zależy od

¹ W. Jarmołowicz, M. Knapieńska, *Polityka państwa na rynku pracy w warunkach transformacji i integracji europejskiej*, Wydawnictwo Akademii Ekonomicznej w Poznaniu, Poznań 2005, s. 23.

liczby ludności czynnej zawodowo, wymiaru czasu pracy i jego wykorzystania oraz przeciętnej intensywności pracy².

Biorąc pod uwagę przedstawione – choć nie jedyne w literaturze – definicje, należy zauważyć, że najszerszym zasobem na rynku pracy jest zasób ludności w wieku produkcyjnym, a na uwagę zasługują także jego relacje w stosunku do liczby osób w wieku przed- i poprodukcyjnym. Dane dotyczące liczby ludności według wieku zaprezentowano na rys. 1.



Rys. 1. Liczba ludności według wieku w latach 2000-2007 (tys. osób)

Źródło: Rocznik Statystyczny Rzeczypospolitej Polskiej 2008, GUS, Warszawa 2008, tab. 5(125), s. 195; Rocznik Statystyczny Rzeczypospolitej Polskiej 2005, GUS, Warszawa 2005, tab. 5(126), s. 194; Rocznik Statystyczny Rzeczypospolitej Polskiej 2003, GUS, Warszawa 2003, tab. 5(121), s. 107.

Jak wskazują dane na rys. 1, w Polsce miał miejsce nieznaczny spadek ogólnej liczby ludności. Jest to związane ze zmianami o charakterze demograficznym, polegającymi np. na zmianie preferencji w dziedzinie postrzegania prokreacji i dzietności. Niemniej z punktu widzenia zasobów pracy istotniejsza od liczby ludności ogółem jest liczba ludności w wieku produkcyjnym, która to ludność może wykazywać się aktywnością zawodową i stanowić o potencjale rynku pracy bądź też pozostawać zasobem biernych zawodowo osób będących w wieku produkcyjnym.

Cechą obserwowaną w badanym okresie było to, iż spadał udział osób w wieku przedprodukcyjnym, wzrastał udział osób w wieku produkcyjnym i poprodukcyj-

² L. Koziół, A. Pocztowski, *Gospodarowanie zasobami pracy*, Akademia Ekonomiczna w Krakowie, Kraków 1988, s. 43.

nym. Tendencja ta jest efektem zmian demograficznych występujących w Polsce, a polegających na „starzeniu się” społeczeństw. Pojawienie się tego zjawiska w polskich realiach potwierdza również prognoza demograficzna GUS, według której udział populacji w wieku poprodukcyjnym w całej populacji wzrośnie z 15,7% w 2006 r. do blisko 17% w 2010 r. i 18% w 2012 r., natomiast udział osób w wieku produkcyjnym będzie wzrastał do ok. 65 % w 2010 r., po czym spadnie, osiągając poziom 64,7% w 2012 r.³

Niewątpliwy wpływ na liczebność zasobów podaży pracy w Polsce ma również nasilenie się zjawiska emigracji młodych, wykształconych osób, które wyjeżdżają mimo posiadania zatrudnienia w Polsce. Prowadzi to do wystąpienia kilku co najmniej konsekwencji obserwowanych na rynku pracy. Można wśród nich wskazać np. na obserwowane pogorszenie sytuacji demograficznej, gdyż emigrują zwłaszcza osoby w młodym wieku (uznawanym za wiek mobilny w sensie terytorialnym i zawodowym), a także na utratę w związku z tą emigracją części specjalistów i fachowców, w konsekwencji czego gospodarka nie odzyskuje nakładów poniesionych na edukację⁴.

O wpływie liczby osób w wieku produkcyjnym na rynek pracy i rozmiary podaży pracy decydują jednak jeszcze bardziej szczegółowe mierniki opisujące populację tychże osób. Jednym nich jest aktywność zawodowa mierzona współczynnikiem aktywności zawodowej. Ludność aktywna zawodowo to wszystkie osoby pracujące zawodowo, tj. pracodawcy, pracujący na własny rachunek, pracujący nieodpłatnie członkowie rodzin, pracownicy najemni, ale także i zarejestrowani poszukujący pracy⁵, a zatem zasób ten obejmuje zarówno pracujących, jak i osoby bezrobotne. Do pomiaru aktywności zawodowej wykorzystywany jest współczynnik aktywności zawodowej będący stosunkiem liczby osób aktywnych zawodowo do liczby osób w wieku 15 i więcej lat⁶.

Kształtowanie się wysokości wskaźników aktywności zawodowej w Polsce prezentują dane rys. 2.

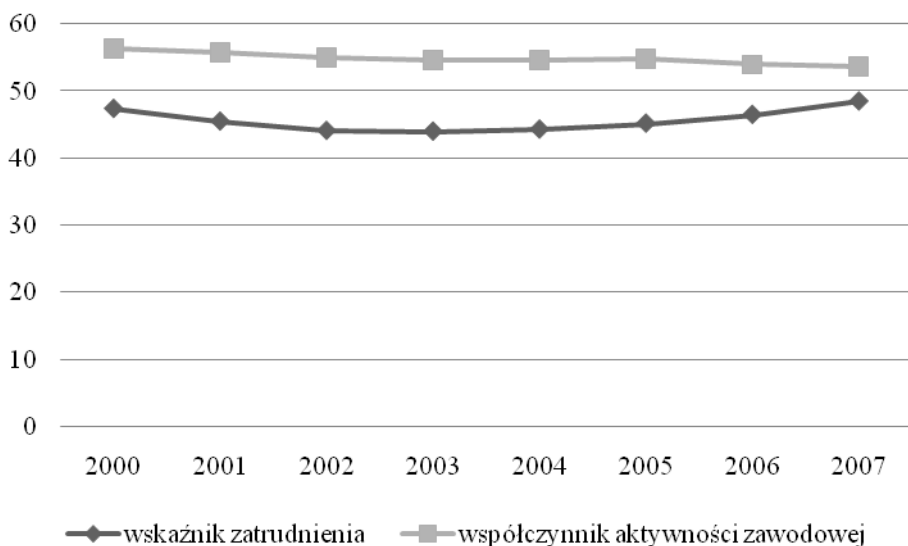
Jak wskazują prezentowane dane, współczynniki aktywności zawodowej mają w Polsce tendencję spadkową; dotyczy to zarówno współczynników ogółem, jak i współczynników aktywności zawodowej kobiet i mężczyzn. Jednocześnie warto zauważyć, że kobiety charakteryzują się niższą aktywnością zawodową niż mężczyźni, co jest często występującym zjawiskiem na rynkach pracy w gospodarkach rynkowych.

³ M. Radziukiewicz, *Tendencje i perspektywy rynku pracy*, „Wiadomości Statystyczne” 2009, nr 2, s. 46.

⁴ A. Niewiadomska, *Wpływ swobodnego przepływu polskich pracowników w obrębie Unii Europejskiej na rynek pracy w Polsce*, [w:] *Problemy ekonomii, polityki ekonomicznej i finansów publicznych*, t. I, red. J. Sokołowski, Uniwersytet Ekonomiczny we Wrocławiu, Jelenia Góra 2008, s. 158.

⁵ M. Twarowska, *Podaż pracy w Polsce w latach dziewięćdziesiątych*, w: *Przemiany i perspektywy polskich przedsiębiorstw w dobie integracji z Unią Europejską*, red. K. Piech, G. Szczodrowski, Instytut Wiedzy, Warszawa 2003, s. 25.

⁶ Por. Rocznik Statystyczny Pracy 2003, GUS, Warszawa 2003, s. 2.



Rys. 2. Aktywność zawodowa ludności w Polsce w latach 2000-2007 (%)

Źródło: Rocznik Statystyczny Rzeczypospolitej Polskiej 2008..., tab. 1(153), s. 225; Rocznik Statystyczny Rzeczypospolitej Polskiej 2005..., tab. 1(161), s. 230; Rocznik Statystyczny Rzeczypospolitej Polskiej 2003..., tab. 4(158), s. 143.

Miernikiem, który jeszcze lepiej oddaje stan zaangażowania zasobów pracy w procesy produkcji, jest wskaźnik zatrudnienia rozumiany jako udział pracujących (ogółem lub danej grupy) w liczbie ludności w wieku 15 lat i więcej⁷.

Dane rys. 2 wskazują, że poziom aktywności zawodowej mierzony wskaźnikiem zatrudnienia spadał w latach 2000-2003 oraz wzrastał w latach 2004-2007. Niewątpliwie taką tendencję można wprost powiązać z przebiegiem samej koniunktury. W tym samym bowiem okresie, kiedy to współczynnik zatrudnienia spadał, obniżyło się również tempo wzrostu gospodarczego, analogicznie – wzrost wskaźnika zatrudnienia można połączyć z okresem ożywienia gospodarczego. W sytuacji poprawy koniunktury część osób poszukujących pracy znajduje zatrudnienie albo też część tych osób po prostu wyemigrowała z Polski do innych krajów europejskich i pozaeuropejskich.

3. Popyt na pracę

Popyt na pracę jest w literaturze utożsamiany ze zgłaszanym przez pracodawców zapotrzebowaniem na siłę roboczą pracowników. Może on być rozpatrywany jako popyt globalny (całkowity), uwzględniający zarówno wolne, jak i już obsadzo-

⁷ Rocznik Statystyczny Rzeczypospolitej Polskiej 2008..., s. 218.

ne stanowiska pracy, oraz jako popyt aktualny, obejmujący tylko nieobsadzone stanowiska pracy, na które pracodawcy poszukują pracowników⁸.

Dane rys. 3 prezentują liczbę osób pracujących w gospodarce narodowej, a zatem jest to ujęcie uwzględniające już tylko obsadzone miejsca pracy. Jak wynika z danych, liczba pracujących spadała w latach 2000-2003, a w późniejszych latach badanego okresu, tj. 2004-2007, wykazywała tendencję wzrostową. Było to niewątpliwie związane z poprawą koniunktury, która wystąpiła po przystąpieniu Polski do Unii Europejskiej.



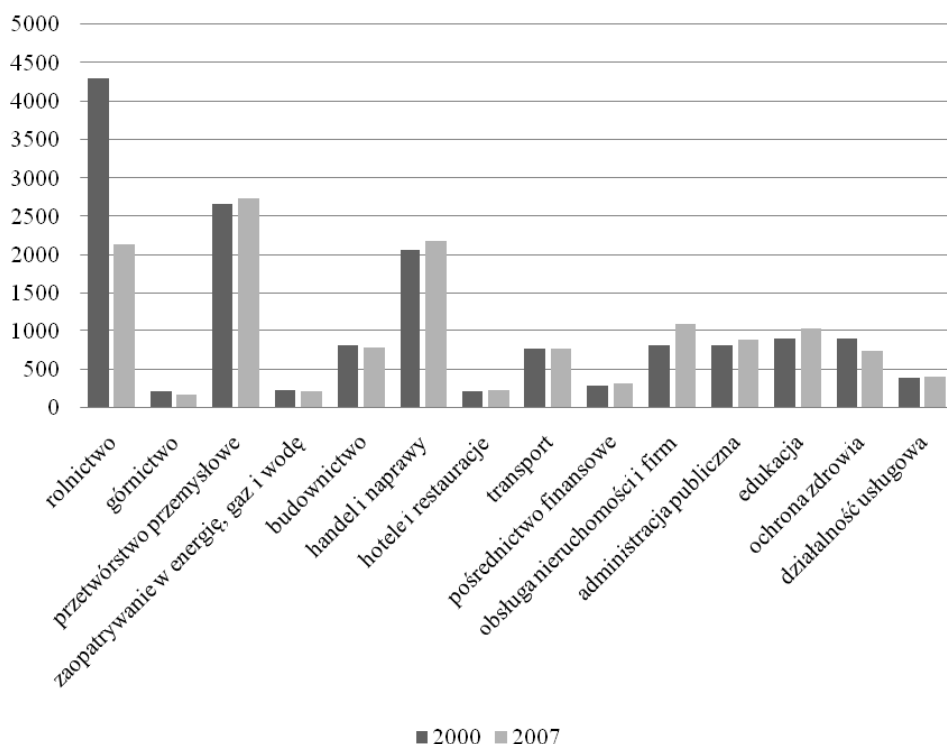
Rys. 3. Liczba pracujących w Polsce w latach 2000-2007 (tys. osób)

Źródło: Rocznik Statystyczny Rzeczypospolitej Polskiej 2008..., tab. 4(156), s. 228; Rocznik Statystyczny Rzeczypospolitej Polskiej 2005..., tab. 4(165), s. 233; Rocznik Statystyczny Rzeczypospolitej Polskiej 2003..., tab. 7(161), s. 146.

Na bliższą uwagę zasługuje ponadto struktura pracujących ze względu na sekcje gospodarki narodowej zaprezentowana na rys. 4. Jak wynika z danych na nim przedstawionych, w badanym okresie istotnie zmniejszyła się liczba pracujących w rolnictwie oraz nieznacznie w górnictwie, zaopatrywaniu w gaz, wodę i energię elektryczną oraz w ochronie zdrowia. Natomiast wzrost liczby pracujących odnotowano w pozostałych sekcjach, przy czym największy relatywnie wzrost nastąpił w obsłudze nieruchomości i firm.

Dane na rys. 4 wskazują, że polska gospodarka przeszła istotną zmianę struktury zatrudnienia, gdyż rolnictwo przestało być sekcją, w której występuje najwyższy udział pracujących w ogóle pracujących w gospodarce narodowej, a taki status w roku 2007 w porównaniu z rokiem 2000 „uzyskała” już sekcja: „przetwórstwo przemysłowe”.

⁸ W. Jarmołowicz, M. Knapieńska, wyd. cyt., s. 20.



Rys. 4. Pracujący według sekcji w Polsce w latach 2000 i 2007 (tys. osób)

Źródło: Rocznik Statystyczny Rzeczypospolitej Polskiej 2008..., tab. 5(158), s. 231-232; Rocznik Statystyczny Rzeczypospolitej Polskiej 2005..., tab. 6(167), s. 235-236.

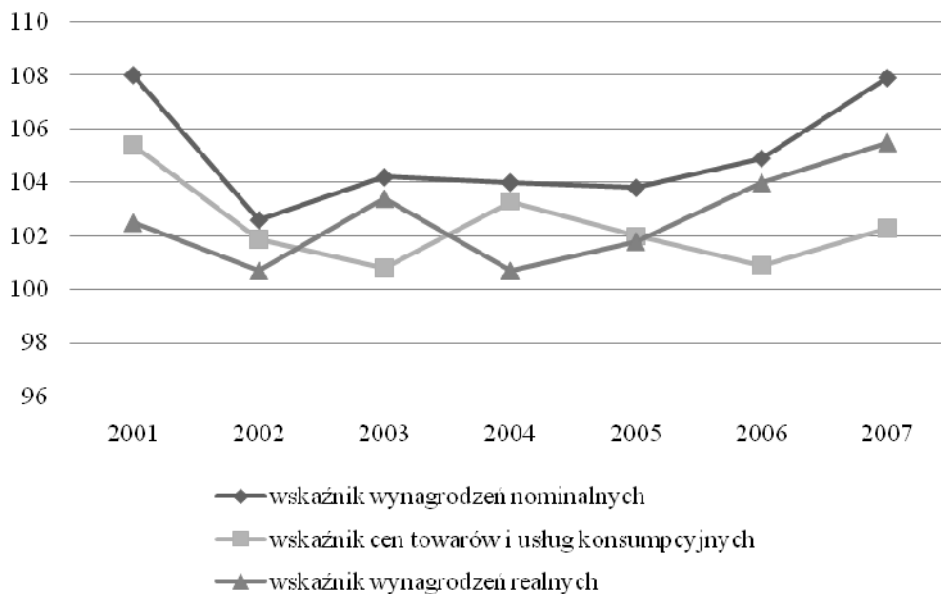
Zauważyć też należy, iż spadek udziału zatrudnionych w rolnictwie dokonał się z jednoczesnym wzrostem zatrudnienia w sekcjach o charakterze usługowym, takich jak np. obsługa nieruchomości i firm. Jest to niewątpliwie pozytywna zmiana struktury zatrudnienia w kierunku tej właściwej nowoczesnej gospodarki rynkowej, w której coraz większe znaczenie odgrywają właśnie usługi.

4. Poziom i relacje płac

Płaca jest kategorią ekonomiczną będącą wynagrodzeniem jednego z czynników produkcji, tj. pracy. W literaturze pojęcie to wiąże się z ujęciem przyjętym w kodeksie pracy, a także w statystyce GUS. Jednakże opłacanie pracy wykonywanej przez pracowników na rzecz pracodawcy ma wiele określeń związanych z jej realizowaniem: i tak, do najczęściej rozpowszechnionych terminów charakteryzujących do-

chody z pracy należą: płaca, wynagrodzenie, zarobek, uposażenie, pensja, gaża, żołd, dieta itp.⁹

Kategoria płacy może być rozpatrywana ze względu na różne funkcje, jakie pełni w gospodarce. Otóż, podstawową funkcją płac jest funkcja dochodowa, zgodnie z którą płaca stanowi dochód dla świadczącego usługi pracy i stąd jej wysokość ma istotne znaczenie dla kształtowania się poziomu konsumpcji w gospodarce. Biorąc pod uwagę powyższą – aczkolwiek nie jedyną – funkcję płac, można przeanalizować relacje płacy realnej i nominalnej w kontekście poziomu inflacji. Stosowne dane zaprezentowano na rys. 5.



Rys. 5. Relacje płac w gospodarce polskiej w latach 2000-2007 (rok poprzedni = 100)

Źródło: Rocznik Statystyczny Rzeczypospolitej Polskiej 2008..., tab. 4(185), s. 259.

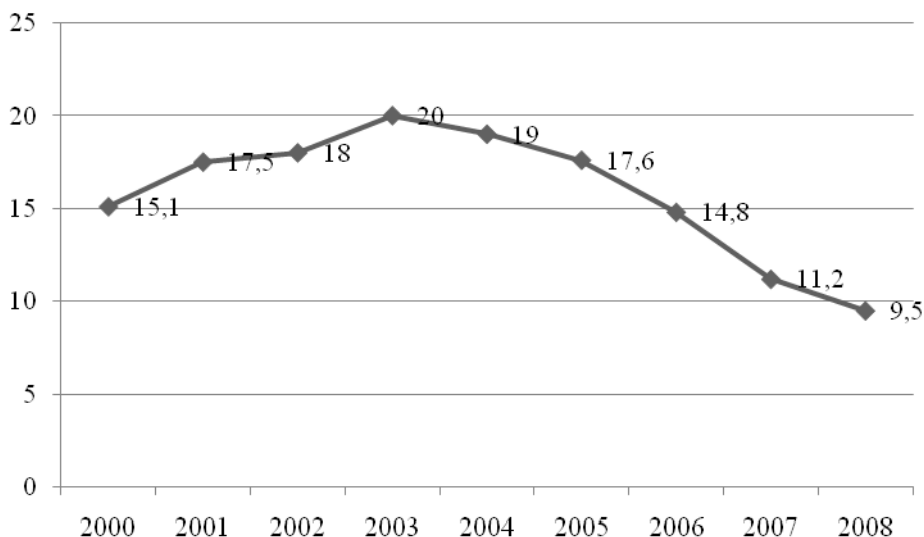
Jak wynika z rys. 5, najwyższe wskaźniki wzrostu odnotowano w przypadku wzrostu wynagrodzeń nominalnych, co z resztą jest związane z faktem, że płace te rosły w kontekście zarówno wzrostu inflacji (podwyżki wynagrodzeń w sferze budżetowej), jak i w kontekście wzrostu wydajności pracy. Jeśli chodzi natomiast o wzrost wynagrodzeń realnych, to wskaźniki ich wzrostu kształtowały się dość zmiennie w porównaniu ze wzrostem cen: i tak, ceny wzrastały szybciej niż wynagrodzenia realne w latach 2001-2002 i w roku 2004. W pozostałych latach badanego okresu wskaźniki wzrostu płac realnych przewyższały poziom wskaźników wzrostu

⁹ Szerszą prezentację tychże kategorii wynagrodzeń zawiera artykuł: Z. Jacukowicz, *Płaca, wynagrodzenie czy zarobek?*, „Polityka Społeczna” 2009, nr 2, s. 1-4.

cen towarów i usług konsumpcyjnych. Oznacza to, że w tychże latach wzrost wynagrodzeń bardziej już wynikał z poprawy efektywności gospodarowania, ze wzrostu wydajności pracy. Szczególnie podkreślić należy, że ostatnie 2 lata okresu badawczego charakteryzowały się wzrostem płac realnych zdecydowanie większym niż wzrost cen, co może oznaczać dalszą poprawę tej relacji w następnych latach.

5. Poziom i struktura bezrobocia

Zjawisko bezrobocia pojawiło się we współczesnej Polsce wraz z przemianami ustrojowymi zapoczątkowanymi w 1990 r. Tradycyjnie bezrobociem nazywa się stan na rynku pracy, w którym rozmiary podaży pracy przewyższają rozmiary zgłaszanego przez pracodawców popytu na pracę, a zatem część zasobów pracy poszukuje zatrudnienia i mimo że jest zdolna i gotowa do podjęcia pracy, to jednak tej pracy nie znajduje. Przyczyn tego zjawiska można upatrywać w aktualnym stanie koniunktury, jak również w cechach samego popytu na pracę, który różni się od cech podaży pracy. W literaturze dyskusja nad przyczynami występowania zjawiska bezrobocia jest nadal prowadzona, i to na gruncie rozważań czysto teoretycznych, a także i bardziej praktycznych odnoszących się do prowadzonej polityki gospodarczej, której instrumenty mogłyby nieco ograniczyć skalę i negatywne skutki tego zjawiska.

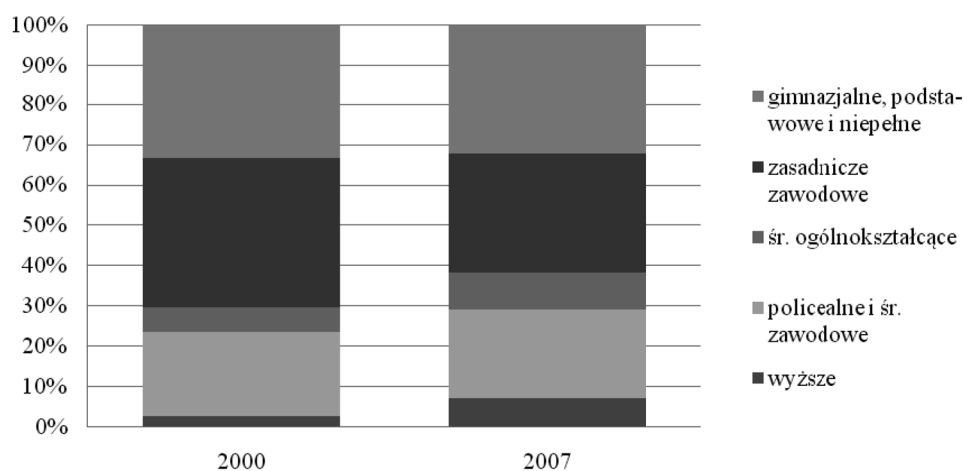


Rys. 6. Stopa bezrobocia w Polsce w latach 2000-2008 (%)

Źródło: Rocznik Statystyczny Rzeczypospolitej Polskiej 2008..., tab. 5(167), s. 241-242; Rocznik Statystyczny Rzeczypospolitej Polskiej 2005..., tab. 15(176), s. 247; Rocznik Statystyczny Rzeczypospolitej Polskiej 2003..., tab. 18(171), s. 160; Biuletyn Statystyczny 2009 nr 1, GUS, Warszawa 2009, tab. 13, s. 72.

Nie próbując wskazywać na stanowiska i poglądy głoszone w tej kwestii, warto jednak przeanalizować, jak zmieniał się poziom bezrobocia w Polsce w latach 2000-2008. Stosowne dane zawarto na rys. 6. Jak z nich wynika, w polskiej gospodarce wzrost bezrobocia mierzonego jego stopą występował w latach 2000-2003, natomiast spadek natężenia tego zjawiska odnotowano już w latach 2004-2008, a na koniec 2008 r. stopa bezrobocia była najniższa od 1991 r., bo wyniosła 9,5%. Niewątpliwie poprawa w zakresie obniżenia się bezrobocia wiązała się ze wzrostem liczby pracujących, a także z poprawą w koniunkturze, gdyż te wielkości makroekonomiczne są ze sobą powiązane.

Analizę zjawiska bezrobocia można dodatkowo uzupełnić o prezentację struktury tego bezrobocia i jej zmiany w badanym okresie. Dane dotyczące struktury bezrobotnych według wykształcenia zawarto na rys. 7.



Rys. 7. Bezrobotni według poziomu wykształcenia w latach 2000 i 2007

Źródło: Rocznik Statystyczny Rzeczypospolitej Polskiej 2008..., tab. 17(169), s. 241-243.

Jak wynika z rys. 7, w badanym okresie zwiększył się udział bezrobotnych z wykształceniem średnim ogólnokształcącym oraz wyższym. Jest to związane z tym, że następuje zmiana w poziomach wykształcenia ludności w ogóle. Pojawiło się wykształcenie gimnazjalne, zmniejsza się liczba osób z wykształceniem zasadniczym zawodowym, gdyż ograniczono liczbę szkół kształcących na tym poziomie. Efektem zmian w systemie szkolnictwa są zatem zmiany w strukturze osób bezrobotnych według wykształcenia. Ogólnie można zauważyć, że w strukturze bezrobotnych wzrósł udział osób mających wyższe kwalifikacje, gdyż w tym kierunku przekształciło się również społeczeństwo¹⁰.

¹⁰ Szerzej na ten temat por. m.in.: M. Knapińska, *Transformacja zasobów pracy w Polsce w latach 1990-2006*, „Polityka Społeczna” 2008, nr 2, s. 6-10.

6. Podsumowanie

Przeprowadzone analizy skłaniają do wniosku, że na polskim rynku pracy w badanym okresie 2000-2007 występowało co najmniej kilka pozytywnych tendencji. Wśród nich na uwagę zasługuje wzrost wskaźnika zatrudnienia, wzrost liczby pracujących i spadek stopy bezrobocia. Te pozytywne tendencje niewątpliwie były związane z występowaniem w latach 2004-2007 istotnej poprawy koniunktury i tempa wzrostu produktu krajowego brutto. Takiej sytuacji towarzyszyły ponadto istotne zmiany w strukturze zatrudnienia, która przeszła zmianę polegającą na zmniejszeniu udziału zatrudnionych w rolnictwie na rzecz sekcji o charakterze usługowym. W ten sposób struktura polskiego zatrudnienia zbliżała się do struktur typowych dla rozwiniętych gospodarek rynkowych, w których dominują sektory usługowe zarówno jeśli chodzi o poziom zatrudnienia, jak i o poziom wytwarzanego w nich produktu.

Pozytywną zmianą jest również ustalenie się po 2005 r. korzystnej relacji między wskaźnikiem wzrostu wynagrodzeń nominalnych, wskaźnikiem wzrostu wynagrodzeń realnych i wskaźnikiem wzrostu cen. Najistotniejsze jest to, że wskaźnik wynagrodzeń realnych był po 2005 r. wyższy niż wskaźnik wzrostu cen. Oznaczało to poprawę wydajności pracy w polskiej gospodarce.

Niestety ten optymistyczny obraz zawiera także pewne zjawiska negatywne z punktu widzenia sytuacji na rynku pracy i gospodarki. Zaliczyć do nich można spadek udziału liczby osób w wieku produkcyjnym w ogólnej liczbie ludności kraju oraz wzrost udziału osób z wyższym wykształceniem w ogólnej liczbie bezrobotnych.

Sytuacja na polskim rynku pracy po przestąpieniu Polski do Unii Europejskiej wydaje się dość stabilna i skorelowana z sytuacją w koniunkturze, a relacje i zmiany strukturalne dotyczące mierników rynku pracy idą dobrą stroną, tak aby polski rynek pracy mógł stać się w przyszłości atrakcyjnym rynkiem z punktu widzenia zarówno popytu na pracę, jak i podaży zasobów pracy.

Literatura

- Biuletyn Statystyczny 2009 nr 1, GUS, Warszawa 2009.
- Jacukowicz Z., *Placa, wynagrodzenie czy zarobek?*, „Polityka Społeczna” 2009, nr 2, s. 1-4.
- Jarmołowicz W., Knapińska M., *Polityka państwa na rynku pracy w warunkach transformacji i integracji europejskiej*, Wydawnictwo Akademii Ekonomicznej w Poznaniu, Poznań 2005.
- Knapińska M., *Transformacja zasobów pracy w Polsce w latach 1990-2006*, „Polityka Społeczna” 2008, nr 2, s. 6-10.
- Kozioł L., Poczrowski A., *Gospodarowanie zasobami pracy*, Akademia Ekonomiczna w Krakowie, Kraków 1988.
- Niewiadomska A., *Wpływ swobodnego przepływu polskich pracowników w obrębie Unii Europejskiej na rynek pracy w Polsce*, [w:] *Problemy ekonomii, polityki ekonomicznej i finansów publicznych*, t. I, red. J. Sokołowski, Uniwersytet Ekonomiczny we Wrocławiu, Jelenia Góra 2008.

- Problemy ekonomii, polityki ekonomicznej i finansów publicznych*, t. I, red. J. Sokołowski, Uniwersytet Ekonomiczny we Wrocławiu, Jelenia Góra 2008.
- Przemiany i perspektywy polskich przedsiębiorstw w dobie integracji z Unią Europejską*, red. K. Piech, G. Szczodrowski, Instytut Wiedzy, Warszawa 2003.
- Radziukiewicz M., *Tendencje i perspektywy rynku pracy*, „Wiadomości Statystyczne” 2009, nr 2, s. 46-59.
- Rocznik Statystyczny Pracy 2003, GUS, Warszawa 2003.
- Rocznik Statystyczny Rzeczypospolitej Polskiej 2003, GUS, Warszawa 2003.
- Rocznik Statystyczny Rzeczypospolitej Polskiej 2005, GUS, Warszawa 2005.
- Rocznik Statystyczny Rzeczypospolitej Polskiej 2008, GUS, Warszawa 2008.
- Twarowska M., *Podaż pracy w Polsce w latach dziewięćdziesiątych*, [w:] *Przemiany i perspektywy polskich przedsiębiorstw w dobie integracji z Unią Europejską*, red. K. Piech, G. Szczodrowski, Instytut Wiedzy, Warszawa 2003.

THE SITUATION IN THE POLISH LABOUR MARKET FROM 2000 TO 2007

Summary

The aim of this paper is to present, analyze and evaluate the situation in the Polish labour market between 2000 and 2008. The analysis focuses on indexes reflecting formation of particular labour market elements, i.e. the number and structure of the population according to age, which inform about the labour resources remaining at the disposal of a particular economy. Moreover, there has been studied the number of employed persons, which pictures the labour demand, meant as actually filled labour posts. The formation of the wages level and relationships has also been analyzed, taking into account the inflation rate and regarding these wages as real categories. Finally, the unemployment phenomenon has been presented, i.e. its rate and structure of the unemployed according to their education level. The review of the economic data in the labour market has allowed to make several conclusions regarding determination of main tendencies occurring in the Polish labour market.