

MINISTERSTWO WYZNAŃ RELIGIJNYCH
I OŚWIECENIA PUBLICZNEGO

PRZEDSZKOLA

Polin.

TEREN – URZĄDZENIA
TERENOWE – BUDYNEK
I JEGO WYKONANIE –
URZĄDZENIA POMIESZCZEŃ

1955

W A R S Z A W A , 1 9 3 5

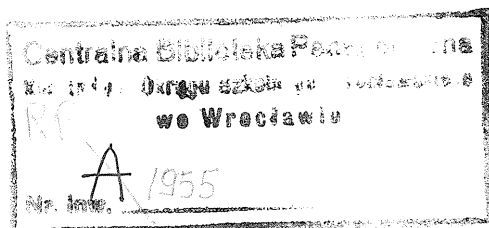
SKŁAD GŁÓWNY: KSIĄŻNICA – ATLAS, TOW. NAUCZ. SZKÓŁ WYŻSZYCH
I NASZA KSIĘGARNIA, SP. AKC. ZWIĄZKU NAUCZYCIELSTWA POLSKIEGO

Dolnośląska Biblioteka Pedagogiczna
we Wrocławiu



WRO0158498

Zeszyt niniejszy, wydany pod ogólnym kierownictwem inż. arch. Zdzisława Mączyńskiego, kierownika Referatu Budowlanego Ministerstwa Wyznań Religijnych i Oświecenia Publicznego, jest pracą zbiorową: inż. arch. Franciszka Eychhorna, radcy ministerjalnego, — Wacława Zaykowskiego, radcy ministerjalnego, — inż. arch. Stefana Kozińskiego, inż. arch. Stefana Sienickiego i Kazimierza Białkowskiego, przy współudziale Zofji Żukiewiczowej, kierowniczkii Sekcji Wychowania Przedzszkolnego warszawskiego Zarządu Miejskiego i Heleny Czerwińskiej, dyrektorki Państwowego Seminarjum dla Ochroniarek.



TREŚĆ:

Wstęp	Str. 5
Rozmieszczenie przedszkoli w osiedlach i wybór terenów	6
Wielkość, kształt i rozplanowanie terenu	7
Urządzenia terenowe	10
Budynek i jego pomieszczenia	12
Wykonanie budynku	14
Urządzenia pomieszczeń	16
Umieszczanie czasowe przedszkoli w budynkach szkolnych	22

RYSUNKI:

Projekty budynków	Str. 26
Urządzenia pomieszczeń	34
Urządzenia terenowe	52

W s t ę p.

Przedszkole, jako zakład wychowawczy dla dzieci, jest instytucją wielkiej doniosłości społecznej. Ze względu na zakres pracy i na różnorodność zadań przedszkola sprawy związane z jego organizacją, budową, urządzeniem i wyposażeniem wymagają szerszego omówienia.

Celem istotnym przedszkola jest umiejętne, oparte na wiedzy i doświadczeniu oddziaływanie na młodociane organizmy i dusze dziecięce w wieku najważniejszym pod względem wychowawczym, w wieku gruntowania się podwalin życia fizycznego i psychicznego. Podobnie, jak szkoła powszechna powinna zapewnić dzieciom w wieku od lat 7 do 14 wychowanie ogólne, — przedszkole powinno pod to wychowanie przygotować mocne podstawy drogą wszechstronnego, fizycznego, umysłowego i kulturalnego rozwoju dzieci w wieku od lat 3 do 7.

W tym wieku dziecko jest bardzo wrażliwe na wpływy zewnętrzne; w tym wieku dąży ono chętnie do życia gromadnego, jakiego w domu często jest pozbawione; wreszcie — w tym wieku nieumiejętny lub nieodpowiedni wpływ rodziców lub otoczenia może przynieść dziecku szkodę, której dalsze wychowanie szkolne nie zdoła powetować.

Wychowując dzieci w tym okresie życia, przedszkole łatwo może urabiać wrażliwy i podatny umysł dziecka we właściwym i pożądanym kierunku.

Rozpoznając wczesnie właściwości charakteru i wyzyskując umiejętnie wrodzone instynkty i popędy indywidualne dziecka, przedszkole może osiągnąć doniosłe swe cele wychowawcze drogą ciągłego współżycia wychowawczyń z dziećmi. Współżyciem będą tu wspólne zabawy i pogadanki odpowiednie, wspólne zajęcia praktyczne i stosowne ćwiczenia ruchowe, wspólne posilanie się i wypoczywanie oraz zabiegi higieniczne.

Przez stopniowe wdrażanie dziecka do czynności, będących podstawą życia kulturalnego, przez umiejętne podporządkowywanie obowiązującym wskazaniom, przez wpajanie mu zasad etycznych, przez budzenie dobrych instynktów społecznych oraz przez wyrabianie samodzielności, zaradności i systematyczności przedszkole znakomicie ułatwić może dziecku późniejszą jego pracę w szkole i przygotować do życia dojrzałego, do przyszłej owocnej pracy osobistej, społecznej i obywatelskiej.

Przedszkole z jego atmosferą życzliwej opieki, ładu, porządku, spokoju, higieny i estetyki wywrzeć musi wpływ głęboki i dobroczynny w duszy i umyśle dziecka. Tym sposobem środek ciężkości wychowania dziecka, przyszłego obywatela kraju, przesuwają się w pewnym stopniu ku przedszkolu, ułatwiając rodzicom pracę nad wychowaniem i opieką nad rozwojem dziecka.

Dla wielu rodziców posyłanie dzieci do przedszkola staje się koniecznością, gdy oboje zmuszeni są pracować poza domem. Dzieci ich w wieku przedszkolnym, pozbawione w ciągu dnia troskliwej opieki macierzyńskiej, narażone są na liczne niebezpieczeństwa fizyczne i moralne. Zaopiekowanie się dziećmi temi, aby nie wychowywały się na ulicy i nie stawały się następnie żywiołem, trudnym do prowadzenia w szkole i poza szkołą, — należy także do zadań przedszkola.

Ponadto uregulowany sposób prowadzenia życia w przedszkolu niewątpliwie wpłynie dodatnio na rodziców ze sfer mniej kulturalnych, świecąc im przykładem i pouczając o roli, jaką mają do spełnienia w domowym wychowywaniu swego własnego dziecka.

Aby wychowanie dziecka w przedszkolu mogło wydać rezultaty pomyślne, organizacja wychowania powinna stać na odpowiednim poziomie. Poziom ten zależy z jednej strony od metod pracy, troskliwości i umiejętności wychowawców, z drugiej strony — od warunków fizycznych: od terenu, pomieszczeń i urządzeń, dostosowanych do wieku, wzrostu, sił i potrzeb dziecka, co da się osiągnąć tylko w budynkach specjalnie do tych celów wznoszonych.

Budynki przedszkoli nowoczesnych cechować powinno duże stosunkowo zróżniczkowanie pomieszczeń i urządzeń wewnętrznych. Chodzi bowiem o to, by dziecko nie było krępowane we wrodzonym mu popędzie samorozwoju fizycznego, wywołującym ciągłą potrzebę ruchu, zmiany miejsca i otoczenia. Celowe wyposażenie przedszkola sprzyjać będzie również samorzutnemu rozwojowi umysłowemu, opartemu na wszechstronnem zainteresowaniu się dziecka otaczającym go środowiskiem, na codziennej obserwacji i rozpoznawaniu wielu nowych przedmiotów i zjawisk, wreszcie na zaznajamianiu się stopniowo z coraz bardziej złożonymi czynnościami i zajęciami praktycznymi.

Przedszkole wzorowo urządzone ułatwi bardzo skomplikowaną pracę personelu wychowawczo-administracyjnego, nielicznego w stosunku do ważności i różnorodności zadań; ponadto zaś dzieciom rodzicom mniej zamożnych przedszkole zapewni takie warunki fizycznego rozwoju, jakich w domu rodzicielskim miećby nie mogły.

Sprawa masowego zakładania przedszkoli jest niezwykle doniosła, dzieci bowiem w wieku przedszkolnym Polska już dziś posiada zgórą trzy miliony. Liczbę potrzebnych przedszkoli można stąd w przybliżeniu określić na kilkadziesiąt tysięcy.

Wydawnictwo niniejsze ma na celu ułatwienie pracy organizatorom i architektom przy projektowaniu, wznoszeniu i urządzaniu przedszkoli.

Publikowane tu projekty budynków przedszkoli zostały zatwierdzone przez Ministerstwo Spraw Wewnętrznych zarządzeniem Nr. BB-21-128 z dnia 20.II.1933 i ponownego zatwierdzenia przez miejscowe Władze Administracyjne nie wymagają. Zatwierdzeniu podlega jedynie plan sytuacyjny, który dla różnych działek gruntu, w każdym wypadku musi być opracowany indywidualnie.

Odbitki projektów budynków, szczegółowych rysunków konstrukcyjnych mebli i urządzeń terenowych Ministerstwo W. R. i O. P. wysyła na zgłoszenie za zwrotem kosztów odbitek.

Rozmieszczenie przedszkoli w osiedlach i wybór terenów.

Ze względu na swe zadania wychowawcze przedszkola w zasadzie powinny być zakładane zarówno w miastach, miasteczkach i osadach, jak po wsiach. Najbardziej jednak potrzebne one będą w miastach i większych osiedlach, to jest w miejscach większego skupienia ludności i większej liczby dzieci w wieku przedszkolnym. Względem na wiek dzieci przemawia za takim rozmieszczeniem przedszkoli w osiedlach, aby przedszkole znalazło się możliwie w środku pewnego zasięgu, obejmującego dostateczną liczbę dzieci, dla których droga z domu do przedszkola nie byłaby ani zbyt uciążliwa, ani najeżona niebezpieczeństwami.

Odległość miejsca zamieszkania dziecka od przedszkola nie powinna w zasadzie przekroczyć 1/2 kilometra drogi pieszej.

W zależności od liczby dzieci, jaka znajdzie się w obwodzie wymienionej wielkości, może być zakładane przedszkole jedno-, dwu- i trzyoddziałowe.

Zaznaczyć należy, że przedszkoli o liczbie oddziałów większej niż trzy, pomimo ich niewątpliwiej ekonomiczności, z reguły nie powinno się projektować, gdyż skupienie większych mas dzieci drobnych, wrażliwych na zakażenia, w razie wybuchu epidemii groziłoby dużym niebezpieczeństwem. W każdym oddziale nie powinno być więcej, niż 40 dzieci.

Przy regulacji gruntów, przeznaczonych pod rozbudowę miast, powinny być przewidziane i zawczasu wyznaczone właściwe miejsca oraz zarezerwowane odpowiedniej wielkości tereny pod przyszłą budowę przedszkoli.

Wybór terenu pod budowę winien zapewnić przedszkolu możliwie najlepsze warunki zdrowotne.

W mniejszych osiedlach, przy ich luźnej przeważnie zabudowie, wśród ogrodów, wybór odpowiedniego terenu nie nasuwa szczególnych trudności. Należy tylko pamiętać, aby teren znajdował się w miejscu suchym i nasłonecznionym, jeżeli można — nieco wzniesionym i w gruncie przepuszczalnym; aby w miejscowościach, nieposiadających wodociągów, miał dobrą wodę do picia i aby był położony zdaleka od wszelkich źródeł zanieczyszczenia gleby i powietrza.

Z większymi stosunkowo trudnościami związane jest wyszukanie odpowiedniego terenu w dużym mieście, gdzie zabudowa jest bardziej zwarta, zaś większych placów wolnych jest mało. W każdym razie i tu należy dążyć do tego, aby przedszkole znalazło się, o ile można, w dzielnicy spokojnej, czystej, zdrowej, niezbyt zwarcie zabudowanej i oddalonej od większych zakładów przemysłowych, targowisk oraz bardzo ożywionych arterij ruchu kołowego.

Wielkość, kształt i rozplanowanie terenu.

Przedszkole wymaga odpowiedniego zagospodarowania terenu, na którym prócz budynku przedszkola powinny się znaleźć: dziedziniec z boiskiem, otoczonym murawą, urządzenia do zabaw i gier, ogródek z zagonkami dla dzieci, wreszcie — podwórze i budynek gospodarczy z małym zwierzyńcem i okólnikami przy nim.

Wielkość i kształt terenu powinny pozwalać na celowe rozmieszczenie i prawidłowe użytkowanie wymienionych wyżej zabudowań i urządzeń terenowych, związanych z życiem przedszkola.

Wymiary terenów, potrzebnych dla przedszkoli jedno-, dwu- i trzyoddziałowych, zależne są od programu wychowawczego, od ukształtowania budynku i stosunku jego pomieszczeń do stron świata, ponadto — od przepisów sanitarno-budowlanych i różnych warunków lokalnych.

Przykłady typowe rozplanowania, podane na str. 26, 28 i 30, przewidują następujące obszary terenu:

dla przedszkola jednooddziałowego	1500 m ²
dla przedszkola dwuoddziałowego	2200 m ²
dla przedszkola trzyoddziałowego	3000 m ²

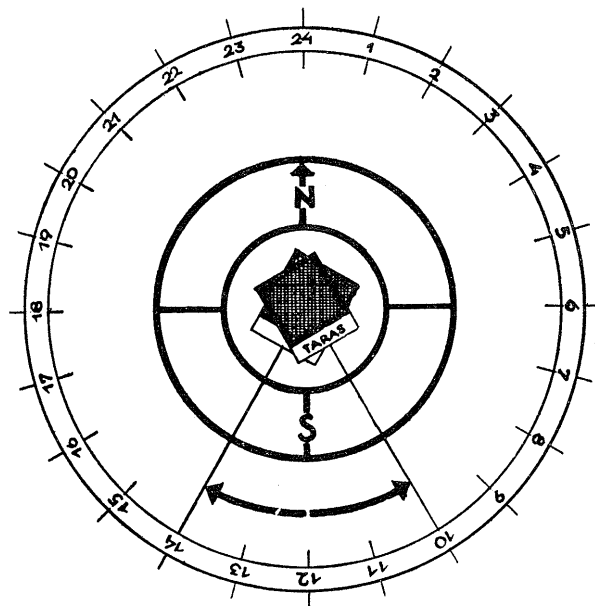
Kształt regularny, prostokątny, zbliżony do kwadratu jest najwłaściwszy, umożliwia bowiem najbardziej ekonomiczne rozplanowanie terenu.

Przedszkole powinno znajdować się w możliwie najlepszych warunkach zdrowotnych, dlatego powinno ono mieścić się w budynku oddzielnie stojącym, odsuniętym od ulicy lub drogi, dookoła owiewanym przez powietrze i intensywnie naświetlonym, przyczem pomieszczenia, w których dzieci najdłużej przebywają, taras i dziedziniec zabaw i gier powinny się znaleźć w środku terenu, zdaleka od zgiełku i kurzu ulicy, w dostatecznej odległości od granic sąsiadów i — o ile można — w wystawie południowej.

Na powyższej zasadzie należy oprzeć granice kierunków oświetlenia, dopuszczalnych przy sytuowaniu budynku. Kierunkami dopuszczalnymi nazywamy tylko takie ustosunkowanie stron budynku do stron świata, gdy stosunek ten pozwala w okresie czasu przebywania dzieci w przedszkolu przynajmniej na dwugodzinne, możliwie pełne nasłonecznienie jego najważniejszych pomieszczeń. Zasięg oświetlenia budynku i granice kierunków, dopuszczalnych przy sytuowaniu budynku, podane są graficznie na rysunku.

W stosunku do stron świata najodpowiedniejsze są pod budowę przedszkoli place, położone na południe od ulicy lub drogi publicznej. Wyszukanie placu, ściśle odpowiadającego te-

mu warunkowi, nie zawsze jest możliwe i wtedy wypada dokonywać wyboru z pośród placów położonych inaczej. Przy wyborze należy pamiętać, aby położenie placu pozwalało na usytuowanie budynku w granicach kierunków dopuszczalnych.



Granice kierunków dopuszczalnych nie powinny przekraczać po 30° na wschód i zachód od S-N. Pierwszeństwo należy dać kierunkom na wschód od S-N.

Budynek przedszkola prócz oświetlenia głównego, południowego, otrzymuje jeszcze oświetlenie boczne od wschodu i zachodu. Odległość ścian okiennych obu tych boków budynku od granic sąsiadów w dzielnicach o willowym zabudowaniu powinna umożliwiać przenikanie promieni słonecznych w głąb sal, powinna przeto wynosić przynajmniej 10 m. W dzielnicach wysoko zabudowanych odległość tę należy odpowiednio zwiększyć.

Od strony południowej, przed salą zabaw i tarasem powinno się znajdować boisko do zabaw i gier, z rozmieszczonymi tam urządzeniami stałymi i przenośnymi.

Przy określaniu właściwej wielkości boiska należy uwzględnić wolną jego powierzchnię, potrzebną do prowadzenia zabaw ruchowych, która nie powinna być mniejsza od razem wziętej powierzchni sal zajęć, sali zabaw i tarasu.

W projektach podanych łączna ich powierzchnia wynosi: w przedszkolu jednooddziałowym 157 m², w przedszkolu dwuoddziałowym 276 m² i w trzyoddziałowym 347 m².

Boisko powinno mieć kształt, o ile można, regularny, najlepiej — prostokątny. Szerokość boiska, zależnie od liczby dzieci w przedszkolu, może wynosić od 10 do 15 m. Nawierzchnia boiska w przedszkolu powinna być niezbyt twarda, łatwo przesychnąca po deszczu, równa, bezpieczna i wolna od zanieczyszczeń. W gruntach lżejszych, dostatecznie przepuszczalnych, wystarczyć może proste urządzenie nawierzchni ziemnej, uzyskane przez staranne oczyszczenie, wyrównanie i ubicie placu. W innych wypadkach boisko przedszkola trzeba urządzać jak zwykłe boisko szkolne *).

Nawierzchnia boiska nie powinna nadmiernie wysychać, kruszyć się i kurzyć, dlatego należy ją w miarę potrzeby zraszać. W czasie upałów i posuchy obfitego zraszania potrzebują również murawa, ogródek i kwietniki. Przy urządzeniu terenu należy więc przewidzieć umieszczenie w odpowiednich miejscach hydrantów do zraszania i polewania. Do tego celu można też użytkować wodę deszczową, spływającą z dachów do krytych zbiorników.

Boisko przedszkola z trzech stron powinien otaczać szeroki pas murawy do zabaw w czasie suchym i ciepłym. Obszar, zajęty pod murawę, powinien wynosić w przybliżeniu tyleż, co obszar boiska.

Na rozszerzonym odpowiednio pasie murawy **) mogą być rozmieszczone brodek i przeplotnia. Zajęcia, którym nadmiar światła i wiatr nie przeszkadza, na przykład pogadanki, można prowadzić na murawie lub na boisku, dokąd mogą być przynoszone z sali krzeselka i ławeczki.

Na pasach gruntu wzdłuż obu boków budynku przedszkola, na placach wolnych, wypełniających załomy obrysu budynku przy większych występach, oraz na pozostałych wolnych częściach terenu mogą być rozmieszczone zagonki zajęć dla dzieci i ogródek kwiatowy.

Od strony ulicy przed budynkiem powinien być urządzony niewielki placyk przedwejściowy.

Pożądanym uzupełnieniem urządzeń przedszkola byłoby umieszczenie w dziedzińcu, względnie — w ogrodzie, ciennika i altany, w których można by prowadzić na wolnym powietrzu zajęcia lub zabawy w czasie większej spiekoty lub niepogody.

Cienniki i altany powinny wymiarami możliwie odpowiadać salom zajęć. Altany, służące jako schron w czasie niepogody, powinny posiadać dostateczne osłony boczne od deszczu.

Przy wschodnim skrzydle budynku przedszkola, z reguły mieszczącym kuchnię, od strony najrzadszych stosunkowo wiatrów należy wydzielić część placu pod małe podwórze gospodarcze, dostępne bezpośrednio z ulicy. W podwórzu przy granicy sąsiada należy ustawić budynek gospodarczy tak, aby część budynku, mieszcząca dodatkowy ustęp dla dzieci, przechodzącą pod ręczną przyborów i narzędzi ogrodowych dla dzieci oraz schronisko dla zwierząt, znalazła się na zewnątrz podwórza i była dostępna dla dzieci od strony ogrodu. Przy schronisku, przeznaczonym dla drobnych zwierząt, jak kury, gołębie, króliki, świnki morskie, jeź, żółw i t. p., należy urządzić odpowiednio podzieleny okólnik, łatwo dostępny dla dzieci i widzialny z okien przedszkola. Ustęp dla dzieci, przebywających na dziedzińcu, powinien posiadać po jednym przedziale dla chłopców i po jednym dla dziewcząt na każdy oddział przedszkola.

W części budynku gospodarczego, mieszczącej się w obrębie podwórza, należy urządzić jeden przedział ustępowy dla personelu oraz skład podręczny opału i materiałów.

W podwórzu należy umieścić szczelnie zamykany śmietnik. Budynek i podwórze powinny być widzialne z okien kuchni.

Powierzchnia podwórza wraz z budynkiem gospodarczym w projektach podanych wynosi w przedszkolu jednooddziałowym 85 m², dwuoddziałowym 100 m² i trzyoddziałowym 120 m².

Sieć dróg na terenie przedszkola musi być możliwie prosta. Ze względu na koszty urządzenia i utrzymania dróg nie powinno być dużo, przyczem szerokość ich należy dostosować do rzeczywistych potrzeb życia w przedszkolu. Za dostateczną szerokość dróg głównych można przyjąć 2 do 2,5 m; za szerokość dróg bocznych — 0,75 do 1 m. Ścieżki między zagonkami mogą mieć tylko 30 cm szerokości.

*) O budowie boisk szkolnych patrz „Poradnik w sprawach nauczania i wychowania oraz administracji w szkołach średnich ogólnokształcących i w seminarjach nauczycielskich”. Zeszyt 3 (5) z roku 1931. Nakładem Ministerstwa Wyznań Religijnych i Oświecenia Publicznego. Warszawa, skład główny: Książnica-Atlas T. N. S. W. Nowy-Swiat 59.

**) Do urządzania murawy w przedszkolu należy stosować mieszanki wytrzymałe, złożone z odmian traw drobnych, miękkich, kostrzewiących się i tworzących niską, gęstą darń. W mieszance winna się znaleźć domieszka drobnej białej koniczyny.

Na glebę średnią nadaje się mieszanka nasion w składzie następującym: Agrostis alba stolonifera 35%, Festuca rubra 30%, Poa pratensis 20%, Trifolium repens 15%. Wysiew nasion winien być dla warunków przedszkola dość gęsty i wynosić na 1 m² od 25 do 35 g, zależnie od siły kiełkowania nasion.

Urządzenia terenowe.

Dzieci przedszkola, jak już wspomniano poprzednio, z reguły powinny możliwie dużo przebywać na słońcu i powietrzu. Dlatego też każde przedszkole, zarówno w dużym mieście, jak w małej osadzie, powinno posiadać dostatecznie obszerny dziedziniec, gdzie odbywałyby się zabawy ruchowe, gry i zajęcia.

Dziedziniec, będąc pożądanym zbiornikiem świeżego powietrza, pełnym światła i zieleni, posiadając nadto różne przyrządy zabawowe, będzie zawsze ulubionym miejscem przebywania i zabaw dziecięcych oraz źródłem niewyczerpanem wielu radości, niedostępnych w domu rodzicielskim dla znacznej liczby dzieci.

Dziedziniec, jak podano wyżej, składa się z boiska i murawy. Na boisku powinny się znajdować piaszczarki, zjeżdżalnia, lekkie przenośne ważki (huśtawki) i kładki (równoważnie) oraz małe źródółko z wodą do picia i mycia rąk. Urządzenia te należy rozmieścić przy bokach boiska, aby znaczna część jego powierzchni pozostała wolna i mogła służyć do gier ruchowych. W murawie można umieścić brodek i przepłotnię dla dzieci starszych.

Do zabaw w piasku służą piaszczarki (rys. na str. 54). Można je urządzać w postaci skrzyń stałych, głębokich około 20 cm, znajdujących się na powierzchni boiska lub w niem zagłębionych. Wysokość skrzyni niezagłębionej nie powinna przenosić 20 cm nad poziomem boiska. Wierzch skrzyni zagłębionej powinien znajdować się w poziomie boiska. Dno skrzyń winno być ułożone z cegieł kładzionych napiask i posiadać odpowiedni drenaż. Skrzynie napełnia się przemytym, czystym piaskiem.

Skrzynie nie powinny być zbyt wielkie. Dla potrzeb jednego oddziału wymiary 3 m × 5 m można przyjąć za odpowiednie. Szerokość skrzyń nie powinna przenosić 3 m, aby dzieci nie były zmuszone niepotrzebnie wchodzić do środka skrzyni i przeszkadzać sobie wzajemnie. W przedszkolach dwu- i trzyoddziałowych zamiast zwiększania wymiarów jednej skrzyni lepiej jest urządzić dwie mniejsze skrzynie, ułatwiając tym sposobem podział miejsca zabawy i zwiększając dostęp dookoła skrzyń.

Do zabawy, mającej na celu wyrabianie odwagi, służy zjeżdżalnia (rys. na str. 52). Urządzenie to składa się ze schodków z poręczami, połączonych z pochylnią, zabezpieczoną z obu boków krawężnikiem i zakończoną u dołu łagodnym przejściem w płaszczyznę poziomą. Wysokość zjeżdżalni nie powinna przenosić 1,5 m, spadek zaś nie może przekraczać stosunku 1 : 2. Zjeżdżalnia powinna być całkowicie zbudowana z drewna. Pochylnia i jej krawężniki należy wykonać z drewna starannie wygładzonego i polerowanego. Pochylnia powinna być możliwie gładka i śliska, dlatego winna być zawsze starannie polakierowana.

Zabawą, ćwiczącą w pokonywaniu przeszkód, jest wchodzenie wzwyż i schodzenie. Do tego celu może być na terenie urządzony pagórek wysokości 1 do 1,5 m ze spadkiem dookoła, nie przenoszącym 30°.

Do urządzeń zabawowych, najchętniej przez dzieci używanych, należą huśtawki. Ze względów bezpieczeństwa w przedszkolu unikać należy urządzania wiszących huśtawek sznurowych, natomiast należy urządzać huśtawki w postaci ważek przenośnych, składających się z deski drewnianej, ważącej się na podstawie (rys. na str. 53). Deska ważki w obu końcach powinna posiadać kształt siodełkowaty i zwężenie, ułatwiające dziecku siadanie na ważce i odbijanie się od ziemi. Podstawa ważki winna być dostatecznie szeroka, aby zabezpieczyć ważkę od wywracania się. Ważki należy urządzać dwóch wielkości: dla dzieci młodszych deska winna mieć 2 m długości i leżeć na osi na wysokości 40 cm nad ziemią, dla dzieci starszych — mieć 2,5 m długości i leżeć na wysokości 60 cm nad ziemią, co daje odbicia do 80 cm i do 1,2 m wysokości.

Do rozwijania zmysłu równowagi służą równoważnie (rys. na str. 53). Są to kładki drewniane, przenośne, różnej szerokości i różnej wysokości. Wszystkie kładki powinny mieć po 2 m długości. Komplet dla potrzeb jednego oddziału powinien składać się z trzech kładek, wykonanych z desek sosnowych, gładko ostruganych, przymocowanych w końcach do klocków.

Ważki i kładki powinny być lekkie i przenośne, aby można je było rozstawiać w dowol-

nym miejscu dziedzińca, zależnie od kierunku wiatru lub słońca, nadto aby je można było używać zarówno w czasie pogodnym — na otwartym powietrzu, jak pod dachem — w porze słotnej i zimowej. Wykonanie ważek i kładek powinno się zbliżać charakterem do wykonania meblowego.

Bardzo pożytecznym uzupełnieniem urządzeń dziedzińca jest źródółko z wodą do picia i do mycia rąk (rys. na str. 54). Źródółko powinno mieć 4 do 6 wytrysków, otwieranych indywidualnie i rozmieszczonych w wewnętrznej ścianie miski nieco powyżej otworu przelewowego na wysokości około 40 cm nad ziemią. Miska źródółka, z betonu lub z innego materiału o powierzchni gładkiej i nieprzeziąkliwej, powinna mieć około 1 m średnicy zewnętrznej, posiadać w dolnej części podstawy podcięcie, ułatwiające stawianie stóp przy użytkowaniu źródółka, i płaskie, płytkie zagłębienie odciekowe. Źródółko powinno stać na miejscu wyłożonym płytami betonowymi lub t. p.

Brodek, przeznaczony do brodzenia w wodzie i do puszczenia łódeczek, należy do urządzeń najbardziej przez dzieci ulubionych (rys. na str. 54). Ze względów ekonomicznych i praktycznych brodek powinien mieć kształt prostokątny. Wymiary brodka powinny umożliwiać zabawę większej gromadzie dzieci. W przedszkolu jednooddziałowym brodek powinien mieć wymiary około 3 m × 5 m; w przedszkolu dwuoddziałowym — 4 m × 7 m i w trzyoddziałowym — 5 m × 8 m. Brodek powinien posiadać dno stopniowo zagłębiające się, od 10 cm przy brzegach, do 30 cm na środku. Brzegi brodka ze względów bezpieczeństwa winny leżeć w poziomie dziedzińca. Celem utrzymania możliwej czystości brodek należy otoczyć chodnikiem 1 m szerokości z kostek drewnianych impregnowanych, z płyt betonowych i t. p. Ściany boczne i dno brodka powinny być wykonane z betonu nieprzeziąkliwego bez wyprawy, aby zabezpieczyć dzieci od poślizgnięć. Krawędzie brzegów powinny być lekko zaokrąglone. W ścianie bocznej, otaczającej brodek, należy urządzić dookoła wgłębienie półokrągłe, jako falochron przeciw zalewaniu otaczającego terenu. Brodek powinien posiadać w ścianach bocznych dopływ i przelew wody; w dnie należy urządzić odpływ, zabezpieczony kratką od zatkania zanieczyszczeniami.

Ze względów technicznych i ekonomicznych pożądanym jest zasilanie źródółka, brodka i hydrantów jednym, możliwie krótkim przewodem wodociągowym, zaopatrzonym w kran przelotowy. Przelewy i odpływy z brodka, źródółka i rynszteków mogą być włączone do wspólnego przewodu kanalizacyjnego.

Przepłotnia, jako urządzenie do wyrabiania zręczności i siły, pożądana jest dla dzieci najstarszych (rys. na str. 52 i 53). Składa się ona z pionowych stojaków, umocowanych w podstawie i połączonych paroma kondygnacjami drążków, służących za szczeble. Statyczność całości zabezpieczona jest dodatkowo przyporami, umieszczonymi w czterech rogach przepłotni.

Przepłotnia dla dzieci przedszkola nie powinna być zbyt duża. Powierzchnię 1,5 m × 2 m, zajęta przez stojaki, uważać należy za odpowiednią dla potrzeb przedszkola jednooddziałowego, 2,5 m × 2 m dla dwuoddziałowego i 3,5 m × 2 m dla trzyoddziałowego. Wysokość stojaków zewnętrznych nie powinna przenosić 2 m, wewnętrznych — 2,5 m. Rozstawienie stojaków oraz szczebli powinno wynosić 45 cm w świetle. Umocowanie szczebli w stojakach nie powinno mieć nigdzie części ostrych lub wystających. Końce stojaków powinny być u góry zaokrąglone.

Przepłotnie mogą być budowane z drewna lub z rur żelaznych. Przepłotnia drewniana powinna być wykonana z drewna twardego. Stojaki, wykonane z kantówek, winny być oparte z zacopowaniem na legarach, wkopanych w ziemię. Dolne części stojaków, znajdujące się pod ziemią i 30 cm nad ziemią, powinny być opalone lub posmarowane smołą drzewną przeciw gniciu. Kąty części nadziemnych winny być zaokrąglone. Szczeble przepłotni winny być okrągłe. Przypory narożne powinny być związane kleszczami. Wszystkie części nadziemne powinny być impregnowane pokostem na gorąco.

Przepłotnia zbudowana z rur żelaznych winna posiadać stojaki z rur 5 cm średnicy, szczeble zaś z rur 2 cm średnicy. Stojaki powinny być zabetonowane pod powierzchnią terenu. Teren pod przepłotnią powinien być utrzymany jako murawa lub jako dostatecznie elastyczna i bezpieczna nawierzchnia placu gimnastycznego. Wszystkie części przepłotni należy zabezpieczyć od rdzewienia przez pogruntowanie i polakierowanie.

Jednorazowy koszt budowy przepłotni drewnianej jest niższy w porównaniu z kosztem przepłotni żelaznej, lecz urządzenie to nie jest długotrwałe. Drobne elementy przepłotni drewnianej w licznych miejscach łączeń wskutek wpływów atmosferycznych szybko ulegają zniszczeniu, a nadwzrostowa budowa traci wtedy swą konieczną statyczność i przy niedokładnej kontroli stanu wytrzymałości może być nawet przyczyną wypadków.

Budynek i jego pomieszczenia.

Budynek przedszkola, jak to wyżej zaznaczono, winien być wolnostojący, parterowy. W budynku takim łatwiej jest rozplanować pomieszczenia, skierowując je we właściwe strony świata; łatwiej jest uzyskać odpowiedni ich układ wewnętrzny oraz dogodną, niemal bezpośrednią łączność z terenem.

W budynku przedszkola powinny się znajdować następujące pomieszczenia: sala zabaw, sale zajęć w liczbie odpowiadającej oddziałom przedszkola, sień, poczekalnia, szatnia, umywalnia, ustępy, kąpielisko z rozbieralnią, jadalnia z kuchnią, kredensem, spiżarnią i piwnicą, leżalnia, pokój wychowawczy, który służy również jako kancelaria; pokój lekarza, mieszkanie dla kierowniczkę z dwóch lub co najmniej jednego pokoju z kuchenką i mieszkanie służącej, składające się z jednego pokoju.

Ze względów oszczędnościowych niektóre z pomieszczeń, zwłaszcza w przedszkolu jednooddziałowym, mogą być z sobą użytkowo łączone. Tak np. sień może służyć jako poczekalnia, pokój lekarza może być również użytkowany przez kancelarię; w sali zabaw może mieścić się okresowo leżalnia, w sali zajęć — jadalnia; oddzielna spiżarnia może być zastąpiona szafą spiżarnianą; wreszcie, jeśli ze względów technicznych i finansowych urządzenie natrysków i wanien napotyka na znaczne trudności, można zgodzić się na pominięcie tych urządzeń, zwłaszcza gdy dzieci mogą z nich korzystać poza przedszkolem.

Zmniejszanie liczby oddzielnych pomieszczeń w budynku przedszkola odbija się niekorzystnie na całokształcie pracy wychowawczej, to też w redukcji ich nie należy posuwać się zbyt daleko.

Stosując łączenie użytkowe poszczególnych pomieszczeń w granicach racjonalnej oszczędności, można przyjąć dla przedszkoli następujący program:

Przedszkole 1-oddziałowe	
Pomieszczenia	Powierzchnia podłogi w m ²
Sala zajęć (jadalnia)	48
Sala zabaw (leżalnia)	48
Skład leżaków	4
Kuchnia	12
Spiżarnia	—
Umywalnia	10
Ustępy	6
Poczekalnia (sień)	10
Kancelaria (lekarz)	10
Szatnia	14
Taras	
Piwnica	
Skład opału	
Mieszkania wychowawczy i służącej	
Budynek gospodarczy	

Przedszkole 2-oddziałowe	
Pomieszczenia	Powierzchnia podłogi w m ²
2 sale zajęć (w tym jed- na jako jadalnia) po	48
Sala zabaw (leżalnia)	70
Skład leżaków	6
Kuchnia	15
Spiżarnia	1
Umywalnia	15
Ustępy	9
Poczekalnia (sień)	12
Kancelaria (lekarz)	15
Szatnia	22
Taras	
Piwnica	
Skład opału	
Mieszkania wychowawczy i służącej	
Budynek gospodarczy	

Przedszkole 3-oddziałowe	
Pomieszczenia	Powierzchnia podłogi w m ²
3 sale zajęć (w tym jed- na jako jadalnia) po	48
Sala zabaw (leżalnia)	85
Skład leżaków	6
Kuchnia	15
Spiżarnia	1
Umywalnia	20
Ustępy	12
Poczekalnia (sień)	15
Kancelaria (lekarz)	15
Szatnia	34
Taras	
Piwnica	
Skład opału	
Mieszkania wychowawczy i służącej	
Budynek gospodarczy	

Wysokości sal, przeznaczonych do dłuższego przebywania dzieci jednego, wyjątkowo kilku oddziałów, nie powinny być mniejsze niż 3,5 m i nie większe niż 4 m. Pomieszczenia przeznaczone do czasowego przebywania mogą mieć wysokość 2,7 m, zwłaszcza gdy są przeznaczone dla stosunkowo małej liczby dzieci jednocześnie w nich przebywających.

Według tego programu zostały rozwiązane projekty przedszkoli murowanych 1, 2 i 3-oddziałowych, umieszczone na str. 26 do 33.

Objętość budynków projektowanych wynosi:

dla przedszkola	1-oddział.	1152 m ³ , to jest na 1 dziecko 29 m ³
" "	2 "	1608 " " " " " " 20 "
" "	3 "	1996 " " " " " " 16,6 "

Programy dla przedszkoli lepiej wyposażonych w oddzielne pomieszczenia mogą nadto uwzględniać: kąpielisko (22 m²); rozbieralnię (10 m²), jadalnię na 80 dzieci (48 — 54 m²), leżalnię na 80 dzieci (72 — 80 m²), kredens (4 m²), pokój lekarza (12 m²), sień (4 m²).

Najważniejszym pomieszczeniem, w którym skupia się życie przedszkola, jest sala zabaw. Zajmuje ona środkowe położenie w budynku przedszkola.

Obok sali zabaw lub w pobliżu niej należy zgrupować pozostałe pomieszczenia tak, aby droga do ważniejszych z nich była bezpośrednia, względnie możliwie krótka. Rozwiązanie takie ułatwia wychowawcy nadzór nad dziećmi, wpływa na przejrzystość układu, budynek zaś przedszkola czyni zwartym i stosunkowo tanim. Układ taki może być z łatwością stosowany dla przedszkoli jedno, dwu, a nawet trzyoddziałowych przy oszczędnym wyposażeniu ich w pomieszczenia.

W przedszkolach, lepiej wyposażonych w oddzielne pomieszczenia, zgrupowanie ich wokół sali zabaw natrafia na trudności, które mogą być pokonane przez wprowadzenie między pomieszczenia korytarza lub przez zastosowanie budowy piętrowej. W pierwszym wypadku należy zwracać uwagę, aby korytarz ten był możliwie krótki; w drugim — aby w przyziemiu zgrupowane były sale najczęściej używane, na piętrze zaś pozostałe pomieszczenia wraz z dodatkowymi ustępami, umieszczonymi tam niezależnie od ustępów w przyziemiu. Aby ułatwić dzieciom wchodzenie na piętro, schody muszą być proste o niskich stopniach i dwustronnych poręczach, przymocowanych na wysokości dogodnej dla dzieci, t. j. 50 cm nad stopniami.

Wzajemny układ pomieszczeń powinien odpowiadać normalnemu biegowi życia i kolejności zajęć w przedszkolu. Z tych względów przy projektowaniu należy kierować się następującymi wskazówkami.

Sień, poczekalnia i kancelaria winny być dostępne zarówno dla interesantów, jak i dla dzieci; rozbieralnia z kąpieliskiem — dla dzieci i opiekunek, zajętych przy myciu i kąpaniu dzieci; szatnia i dalsze pomieszczenia — w zasadzie tylko dla dzieci i wychowawczyń.

Wejście od ulicy do przedszkola powinno prowadzić przez sień do poczekalni. Przed wejściem, dla ochrony dzieci od deszczu, powinien się znajdować podcień, względnie — szeroki spocznik nakryty daszkiem.

Poczekalnia powinna się łączyć: z szatnią, do której dzieci przechodzą same, z kancelarią, ewentualnie z pokojem lekarza i przez rozbieralnię — z kąpieliskiem.

Z szatni, bezpośrednio lub przez krótki korytarzyk komunikacyjny, winny się dzieci dostawać do środkowej części budynku — sali zabaw, połączonej bezpośrednio z salami zajęć.

Z sal zajęć, zwłaszcza z sali przeznaczonej dla małych dzieci, winna być przewidziana bliska droga do ustępów. Ustępy, dostępne przez umywalnię i znajdujące się również blisko szatni, należy urządzać oddzielnie dla chłopców, dla dziewcząt i dla wychowawczyń. Sale zajęć, przylegające do siebie, łączy się drzwiami. Wyjątek stanowi może sala dzieci najmłodszych w przedszkolu trzyoddziałowym.

O ile w przedszkolu ma być specjalna leżalnia, to należy przestrzegać, aby znajdowała się ona w bezpośredniej łączności z salą zajęć dzieci najmłodszych. Sala służąca za jadalnię winna znajdować się w sąsiedztwie kredensu i kuchni, do których dzieci mają również dostęp.

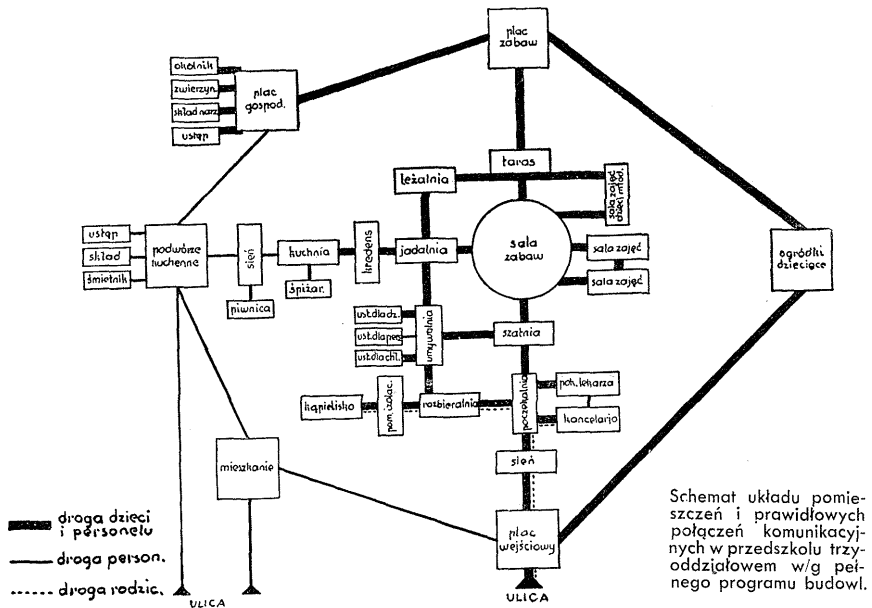
Kuchnia łączy się nadto przez sień lub schody ze śpiżnią, piwnicą i podwórzem gospodarczym.

Mieszkania mogą się znajdować bądź w budynku przedszkola, bądź poza nim. Mieszkania, znajdujące się w budynku przedszkola, nie powinny się łączyć z pomieszczeniami, przeznaczonymi dla dzieci przedszkola. Mieszkanie służącej umieszcza się z reguły w przyziemiu, w sąsiedztwie kuchni, w celu ułatwienia dozoru nad mieniem przedszkola.

Mieszkania winny mieć oddzielne wejście z ulicy, pozwalające równocześnie na komunikację z podwórzem gospodarczym.

Ogólne rozplanowanie pomieszczeń przedszkola powinna cechować jak największa prostota i przejrzystość układu.

Załączony wykres ilustruje układ pomieszczeń i prawidłowych połączeń komunikacyjnych w przedszkolu trzyoddziałowym, projektowanym według pełnego programu budowlanego.



Wykonanie budynku.

Materiałem głównym do budowy przedszkoli jest cegła lub drewno. O wyborze jednego z tych materiałów decydują warunki miejscowe. Budynek murowany jest trwalszy i bezpieczniejszy pod względem pożarowym, lecz mogą być zdatne do użytku dopiero po odpowiednim przeschnięciu lub osuszeniu w nich murów i tynków; budynki drewniane są tańsze, budowa ich trwa stosunkowo krótko i do użytku mogą być oddane znacznie wcześniej, niż murowane.

Przy wznoszeniu budynków przedszkoli, prócz uwzględnienia odpowiednich artykułów ogólnie obowiązujących przepisów policyjno-budowlanych, należy kierować się następującymi wskazaniem, wynikającymi ze specjalnego przeznaczenia przedszkola.

Pożądaną jest przede wszystkim, aby poziom podłogi w stosunku do terenu, otaczającego budynek, wznosił się nie wyżej niż 50 cm, a podłoga była starannie zabezpieczona od przenikania do pomieszczeń wilgoci, zimna i wyziewów.

W pomieszczeniach przedszkola, nie narażonych na zawilgacanie, należałoby stosować podłogę elastyczną, ciepłą, możliwie jednolitą, tłumiącą dźwięki, stosunkowo trwałą, lecz niezbyt twardą. Na podłogi w salach zajęć i zabaw, w jadalni i leżalni należy stosować deski lub deszczułki sosnowe, deszczułki dębowe, wzgl. jesionowe, przybijane na kryte gwoździe. Szerokość deszczulek nie powinna przekraczać 5 cm; desek — 12 cm. W pomieszczeniach zawilgaczonych lub zabłaczonych należy stosować posadzki z materiałów nieprzeziąkliwych, jak terakota, lastrico i t. p., na których w kąpielisku, w umywalniach i w ustępach należy kłaść ruszty drewniane, chroniące nogi dzieci od zamaczania przy stąpieniu po zalanej podłodze. Posadzki te winny mieć spadek do kratki ściekowych dla odprowadzenia wody do kanału.

Ściany i sufity w przedszkolu powinny być gładkie, nie zatrzymujące na sobie kurzu i dające się z łatwością oczyścić. W tym celu zetknięcia ścian z sufitem oraz ścian między sobą winny być zaokrąglone promieniem około 10 cm. Ściany, w miejscach narażonych najbardziej na uszkodzenia, winny być zabezpieczone przez wyprawienie ich do wysokości 1,45 m zaprawą wapienną z dodaniem cementu, jak również przez zaokrąglenie kątów promieniem około 10 cm lub przez obłożenie kątów listwami drewnianymi, względnie specjalnymi — metalowymi. Ściany nadto muszą być zabezpieczone przez dodanie cokołów drewnianych do wysokości 16 cm nad podłogą.

Drzwi w przedszkolach winny być jednoskrzydłowe, lekko się otwierające i pozbawione wystających progów. Wysokość drzwi winna wynosić około 2,0 m, szerokość — 90 cm, o ile są przeznaczone do wchodzenia parami, i 60 cm — o ile są przeznaczone do wchodzenia pojedynczych osób. Ze względu na wzrost dzieci należy klamki umieszczać odpowiednio nisko, na wysokości około 90 cm. W celu ułatwienia nadzoru nad dziećmi, drzwi w górnej ich części należy oszkląć.

Pomieszczenia przedszkola powinny być dobrze oświetlone; dlatego też stosunek powierzchni okien do podłogi w salach zajęć winien wynosić około 1 : 4 w sali zabaw nie mniej niż 1 : 5, zaś w jadalni, leżalni, szatni, umywalni, ustępach i kuchni nie mniejszy niż 1 : 8. Okna winny sięgać, o ile można, pod sam sufit. Ściany przeciwległe oknom, przy wysokości pomieszczeń 3,5 m, winny być oddalone od nich w salach zajęć nie więcej niż 6,0 m, — w sali zabaw nie więcej niż 7,0 m. W salach zajęć należy okna umieszczać z dwóch stron, co oprócz bardziej równomiernego oświetlenia sal, zapewni im dłuższe i silniejsze naświetlenie promieniami słonecznymi. Niedopuszczalne jest stosowanie tylko górnych okien, gdyż wyłączają one możliwość wyglądania.

W celu zabezpieczenia oczu dzieci od rażącego wzrok światła słonecznego oraz dla regulowania natężenia światła należy w oknach zawieszać zasłony z lekkich, przezroczystych materiałów. W dni pochmurne, gdy oświetlenie miejsc zajęć dziecięcych jest niedostateczne, przedszkole posługiwać się może dodatkowo światłem sztucznym. W salach zabaw, w salach zajęć, w leżalni i w jadalni dół okien (deski parapetowe) powinien być umieszczony na wysokości 50 cm nad podłogą, aby dzieci mogły wyglądać przez okna; w szatni, umywalni, ustępach, rozbierni i kąpielisku — na wysokości 1,45 m, aby umożliwić umieszczenie przy ścianie pod oknem umywalk, wieszadeł i t. p.; na koniec w pomieszczeniach przeznaczonych dla dorosłych — na normalnej wysokości 0,85 m.

Skrzydła okien winny być otwierane do wewnątrz: dolne na osiach pionowych, górne, zwane nadświetlami, na osiach poziomych. Ochylenie nadświetli pod sufitem regulowane jest zapomocą mechanizmu dźwigowego, łatwo dostępnego dla dorosłych.

W oknach nisko osadzonych szyby winny być 3 mm grubości, aby nie ulegały łatwemu złuszczeniu.

Pomieszczenia przedszkola należy starannie przewietrzać. W tym celu należy im zapewnić stałą powolną wymianę powietrza przez kanały wentylacyjne i stale uchylone nadświetla oraz perorydyczną szybką wymianę przez częste otwieranie okien. Przewody wentylacyjne należy umieszczać w ścianach wewnętrznych, ciepłych, obok przewodów dymowych, li-

cząc dla sal większych, jak sale zajęć, zabaw, jadalnie i t. p., po dwa przewody, zaś dla pomieszczeń mniejszych, jak ustępy, kuchnia, kąpielisko, umywalnia i t. p., po jednym przewodzie o przekroju nie mniejszym, niż 15 cm X 29 cm. Niezależnie od tego pożądane jest, aby pomieszczenia, narażone na znaczne zanieczyszczenie powietrza, były zaopatrzone w wentylatory elektryczne, przyczem należy się liczyć z półtorakrotną do dwukrotnej wymiany powietrza na godzinę w sali zabaw, salach zajęć i t. p., a trzykrotną do czterokrotnej wymiany w pomieszczeniach o stosunkowo większym zanieczyszczeniu powietrza, np. w kłozetach i t. p.

Ponieważ dzieci bardziej są narażone na działanie zimniejszego powietrza w pobliżu podłogi, co w wyższym jeszcze stopniu daje się odczuć w czasie zabaw na podłodze, przeto przy budowie przedszkola należy zwrócić szczególną uwagę na zabezpieczenie pomieszczeń i podłóg od zimna przez zastosowanie ścian odpowiedniej grubości, należyte zacieplenie przestrzeni podpodłogowej i stropów oraz na racjonalny sposób ogrzania tychże pomieszczeń, mając na uwadze, że stosunkowo duże powierzchnie ścian zewnętrznych, duże płaszczyzny okien oraz intensywne przewietrzanie powodują znaczne straty ciepła.

Źródła ciepła należy zaprojektować i obliczyć tak, aby wydajność ich mogła zapewnić ciepłotę nie mniejszą, niż +18° w salach zajęć, +16° w sali zabaw, szatni, umywalni i ustępach; +22° w kąpielisku i rozbieralni oraz +10° w poczekalni. Ciepło w pomieszczeniach, w których przebywają dzieci, należy mierzyć na wysokości 50 cm nad podłogą.

Powietrze w pomieszczeniach powinno być nagrzane możliwie równomiernie; dlatego najodpowiedniejszym jest ogrzewanie tychże — centralne, wodne, grzejnikami ustawionymi przy oziębianych ścianach zewnętrznych. Względny oszczędnościowe nie zawsze na to pozwalają, przeto długo jeszcze wypadnie liczyć na ogrzewanie piecami. Najodpowiedniejsze są piece nie wyższe niż 2 m, z kafli polewanych, gładkich, któremi nakryty winien być też wierzch pieców, z powierzchnią grzejną, zwiększoną przez dodanie wewnętrznych kanałów (multiplikatorów).

Przedszkola winny być zaopatrzone w wodę, doprowadzoną z urządzeń wodociągowych, ogólnych lub miejscowych, do kuchni, umywałek, ustępów, kąpieliska i mieszkań. Do kąpieliska, kuchni i umywałek winna być ponadto doprowadzona woda ciepła. Do nagrzewania wody służyć może specjalny kocioł, ustawiony w oddzielnym pomieszczeniu o powierzchni około 4 m², znajdującym się obok kąpieliska w przyziemiu lub też pod kąpieliskiem w piwnicy. O ile chodzi o podgrzewanie wody, służącej tylko dla potrzeb kuchni i umywalni, wystarcza nagrzewanie jej w palenisku kuchennym za pomocą urządzenia bojlerowego niskiego ciśnienia (do 5 m słuza wodnego).

Budynek przedszkola z uwagi na swe przeznaczenie powinien być wykonany ze specjalną troskliwością i z materiałów odpowiednich. Trwałe, solidne wykonanie budynku ułatwia konserwację oraz sprzyja utrzymaniu w nim czystości i ładu.

Urządzenia pomieszczeń.

Pomieszczenia przedszkola muszą być urządzone i wyposażone odpowiednio do warunków i potrzeb, jakich wymaga wychowanie dziecka. Wnętrza przedszkoli winny cechować: jasność, przestrzenność i prostota; oprócz tych cech ogólnych wnętrza każdego pomieszczenia winno odpowiadać warunkom specjalnym, wynikającym z jego przeznaczenia, które nadaje cechę właściwą umeblowaniu i urządzeniu poszczególnych pomieszczeń.

Jasność wewnątrz osiąga się — poza zapewnieniem im dostatecznej ilości światła słonecznego — przez utrzymanie ścian, sufitów i mebli w odpowiednich, jasnych kolorach, zharmonizowanych, niezbyt intensywnych, o małym, prawie jednostajnym natężeniu barw. Kontrasty, któreby przyciągały uwagę dziecka, winny wywołać stałe lub zmieniane obrazki, drobne sprzęty, kwiaty i t. p.

Wrażenie przestrzenności wnętrza, wywołane przez zastosowanie dla mebli i sprzętów przeznaczonych do użytku dzieci — skali, odpowiadającej ich wzrostowi, potęguje odpowiednie rozstawienie oraz ograniczenie liczby, rodzaju i wymiarów tych mebli i sprzętów do granic istotnie potrzebnych.

Prostotę wnętrza uzyska się przez uproszczenie form i linii mebli, sprzętów i wykończenia ścian; przez unikanie silnych i licznych wyskoków, profilowań i t. p.; przez skoordynowanie wysokości lamperji z wysokością mebli, pod ścianami ustawionych, oraz wysokości cokołu na ścianach z wysokością nóżek szaf i t. p.; przez zawieszenie na jednej wysokości obrazków i t. d.

Prostota form wypływa nie tylko z pewnych założeń estetycznych, lecz ma również głębokie uzasadnienie w wymaganiach higieny, gładkie bowiem płaszczyzny ścian i mebli nie sprzyjają osadzeniu się na nich kurzu i pozwalają na dokładne ich oczyszczanie. Przy ustawianiu mebli przy ścianach trzeba się liczyć z tem, żeby nie powstawały szpary lub miejsca, sprzyjające gromadzeniu się kurzu, którego nie możnaby było z łatwością usunąć. W tym celu szafy i t. p. należy przysuwać ściśle do ścian. W razie zestawiania dwóch szaf z sobą również należy je zestawiać ściśle. Wreszcie, pod szafami należy zostawiać wolną do wysokości 13 cm przestrzeń, umożliwiającą swobodne oczyszczanie podłogi pod szafami nawet przy znaczniejszej głębokości tychże (50 — 60 cm). Dla umożliwienia takiego ustawienia szaf. boki ich winny być gładkie (bez gzymsów) i w dolnej części winny mieć wycięcia, odpowiadające profilowi cokołu. W razie nierówności podłogi, utrudniającej należyte ustawienie szaf, należy podkładać pod szafy w odpowiednim miejscu drewniane listewki.

Meble winny być lekkie, równocześnie atoli dostatecznie wytrzymałe na uszkodzenia. Najodpowiedniejszym materiałem na meble jest drewno, zwłaszcza sosnowe. Drewno dębowe i jesionowe podnosi koszt mebli ze względu na konieczność zastosowania częściowego fornierowania. Wybór materiału, jak również wykonanie mebli, winny być bardzo staranne. Drewno na meble powinno być zdrowe i suche, bez sinki i sęków. Łączenia drewna winny być wykonane dokładnie, bez szpar, i dobrze sklejone klejem skórnym na gorąco. Ostre kany mebli, zwłaszcza luźno rozstawionych w pomieszczeniach przeznaczonych na dłuższy pobyt dzieci, winny być złagodzone przez lekkie zaokrąglenie.

Do wypełnienia ram konstrukcyjnych płycinami mogą być użyte deski sosnowe lub sklejki. Sklejki na płyciny zewnętrzne widoczne mogą być sosnowe, natomiast na płyciny zaplecków, szuflad i t. p. można używać sklejek olszowych lub bukowych. Na konstrukcje wewnętrzne, jak: szuflady, półki, ścianki działowe i t. p., można używać drewna jodłowego lub świerkowego, natomiast na krzesła, taborety i t. p. wskazane jest używanie drewna brzoźowego, bukowego, jesionowego i t. p. Na oparcia i siedzenia w krzesłach może być również użyta sklejka bukowa, która winna być wygięta według odpowiednich profili i przymocowana wkrętami mosiężnymi.

Płyty stołów winny być wykonane z desek, klejonych do czoła i na wpust, i umocowane od spodu skrzyni za pomocą baczków bez klejenia. Płyty mogą być również wykonane jako deski klejone lub jako sklejki grubości 12 — 15 mm.

Zewnętrzne wykończenie powierzchni mebli może być różne. W zasadzie powierzchnia mebli powinna być pozostawiona w naturalnym kolorze drewna. Wykończenie zewnętrzne mebli powinno dać powierzchnie gładkie, łatwe do oczyszczania z kurzu i nie brudzące się. Powierzchnia drewna wewnątrz mebli w najprostszym wykonaniu może być pozostawiona bez zaprawienia, lecz musi być dokładnie wygładzona. Może być również polecone zaciągnięcie wnętrza mebli czystym pokostem i zapoliturowanie lub zaciągnięcie lakierem spirytusowym. Zewnętrzne powierzchnie mebli mogą być zaciągnięte dwukrotnie pokostem, poczem zapoliturowane lub pokryte lakierem spirytusowym. Zamiast zaciągnięcia pokostem może być stosowane trzykrotne zaciągnięcie lakierem spirytusowym i pokrycie lakierem wodoodpornym. Ten rodzaj wykonania daje powierzchnię połyskującą i odporną na wodę.

Meble mogą być również malowane farbami lub lakierami olejnymi w kolorach jasnych; powierzchnie winny być wówczas dobrze zatarte i wygładzone. Zwykle stosuje się dwukrotne lub trzykrotne malowanie olejne i po wygładzeniu pokrycie lakierem olejnym, przezroczystym

lub w odpowiednim jasnym kolorze. Ten rodzaj wykończenia nastęrcza trudności przy konserwacji mebli, gdyż brzegi i kanty mebli łatwo się wycierają, poprawki zaś są kłopotliwe i wymagają dłuższego czasu.

Okucia mebli winny być proste, lecz w dobrym gatunku. Zawiasy szaf, tarczki otworów do kluczy i uchwyty pożądane byłyby mosiężne. Zamki do szaf i stołów powinny być rejestrowe z zapasowymi kluczami.

Prócz tych wskazówek ogólnych przy urządzaniu każdego pomieszczenia w przedszkolu uwzględnić należy uwagi niżej podane, wypływające z przeznaczenia każdego z pomieszczeń.

Sala zajęć jest przeznaczona na wspólne zajęcia dzieci całego oddziału (rys. na str. 36). Zajęcia te odbywają się przeważnie przy stolikach, zajmujących środek pomieszczenia. Każde dziecko winno mieć zasadniczo określone miejsce przy stoliku, jednak dopuszczalne są zmiany miejsc przez dzieci.

Najodpowiedniejsze jest grupowanie 4 — 6 dzieci przy jednym stoliku. Stoliki mogą być cztero-osobowe i mogą mieć formę prostokątną, nieco wydłużoną lub kwadratową. W razie potrzeby można przy takim stoliku posadzić 6-ro dzieci. Stoliki kwadratowe należy ustawiać przekątnią prostopadłą do ściany okiennej, gdyż takie ustawienie daje na stolikach najlepsze oświetlenie wszystkich miejsc zajęć. Dla ułatwienia prawidłowego rozstawiania stolików należy porobić na podłodze odpowiednie znaki w miejscach ich stałego rozmieszczenia. Stoliki mogą być do pewnych zajęć zestawiane w grupy. Przy zastosowaniu w sali zajęć stolików dla większej ilości dzieci należy liczyć po 45 cm długości i 40 cm głębokości stolika na jedno dziecko.

Do siedzenia dla dzieci służą krzeselka. Zarówno krzeselka, jak i stoliki muszą być dostosowane do wzrostu dzieci. W tym celu przewidziane są 3 wielkości krzesłek i stolików (rys. na str. 44). Wielkość powinna być zaznaczona na każdym krzeselku i stoliku odpowiednim znakiem, ułatwiającym każdemu dziecku zajmowanie miejsca na odpowiednim dla niego krzeselku i przy odpowiednim stoliku.

W przedszkolu jednooddziałowym należy przewidzieć stoliki i krzeselka wszystkich 3-ich wielkości; w przedszkolu dwu- i trzyoddziałowym: — w jednej sali stoliki i krzeselka 1-szej i 2-jej wielkości (dla dzieci młodszych, od 3 do 5 lat), a w salach pozostałych — 2-giej i 3-ciej wielkości (dla dzieci starszych, od 5 do 7 lat).

Prócz krzesłek wyżej opisanych powinny być przewidziane foteliki dla dzieci najmłodszych i najsłabszych. Wymiary wysokości, siedzenia i oparcia fotelików winny być te same, co krzesłek pokazanych na rysunku (rys. 44), natomiast szerokość siedzenia winna być trochę większa. Oparcie tylne i poręcze boczne powinny prawidłowo podtrzymywać wątył jeszcze kręgosłup dziecka, broniąc je od zmęczenia przy siedzeniu.

Pod ścianami należy ustawić szafy, z których dwie są przeznaczone do przechowywania robótek i przyborów do nich używanych przez dzieci, trzecia—do pomocy naukowych, czwartą—do przechowywania materiałów do robót. Każda z szaf do robótek ma 20 przegródek indywidualnych, t. j. dla każdego dziecka (rys. na str. 45) szafy do przechowywania pomocy przedszkolnych i materiałów do robót posiadają półki do dowolnego przestawiania (rys. na str. 45). Szafa do materiałów jest zamknięta i dostępna tylko dla wychowawczynie. Ściany, nie zajęte przez zastawienie szafami lub przez otwory drzwiowe i okienne, należy wyzyskać do umieszczenia tablic do rysowania. Każdy oddział winien mieć co najmniej 3 m bieżące tablic. Najodpowiedniejsze miejsca dla tablic są na ścianach, oświetlonych z lewej strony. Małych odcinków ścian nie należy używać pod tablice.

Tablice mogą być stałe lub zawieszane. Tablice stałe należy wykonać przez naklejenie linoleum 2 — 3 m/m grubości bezpośrednio na ścianę, wyprawioną zaprawą gipsową, odpowiednio wyrównaną, wyspachlowaną i wyszlifowaną, przyczem krawędzie linoleum winny być zakryte listwą drewnianą, przyśrubowaną do klocków, wpuszczonych w mur (rys. na str. 46). Tablice, zawieszane na ścianach, winny być wykonane przez naklejenie linoleum j. w. na skłijkę 8 m/m grubości, mocowaną do ramy konstrukcyjnej. W tym wypadku tablica musi być zawieszona na hakach, nadto dołem umocowana do uchwytów, wpuszczonych w mur (rys. na str. 46). Oprócz już wymienionych mebli w sali zajęć powinny się znajdować: stolik i krzesło dla wycho-

wawczyni, szafka do klocków, skrzynia do gliny, kosz do papierów (rys. na str. 44) i wieszak do przyborów do sprzątnia; nadto pożądane jest wstawienie kwietniczek i stolików pod akwarją (rys. na str. 45). Urządzenie sali zajęć uzupełnia umywalka do doraźnego mycia rąk, pędzelków i t. p. Ściany w salach zajęć winny być do wysokości 1.45 m malowane olejno trzykrotnie „na mat”; reszta ścian i sufitów winna być malowana klejowo. Sufity winny być z reguły malowane na biało dla lepszego odbijania światła; natomiast ściany mogą być malowane w kolorach, w skali barw „ciepłych”, przyczem nie należy wprowadzać różnicy kolorów malowania ścian olejnego i klejowego.

Przy bogatszym wyposażeniu malowanie olejne ścian (lamperja) może być zastąpione oszewką drewnianą w kolorze mebli.

Podłoga winna być utrzymana również w kolorze jasnym, co osiąga się przez pociągnięcie jej mieszanką pokostu z olejem lnianym i następnie jej polakierowanie. Pokrycie podłogi linoleum jest bardzo pożądane ze względu na zalety izolacyjne tego materiału pod względem cieplnym i dźwiękowym oraz na łatwość utrzymania czystości. Ze względu jednak na stosunkowo wysoki koszt linoleum nie wszędzie da się zastosować.

Okna i drzwi należy malować na biało. Można też zewnętrzną powierzchnię drzwi wykończyć w ten sam sposób, jak powierzchnię mebli.

W przedszkolach trzyoddziałowych o większej liczbie sal zajęć niż oddziałów, zamiast jednej sali dla dzieci starszych można przeznaczyć dwie sale, różniczkując w nich zajęcia dzieci i wyposażając sale te w urządzenia specjalne: Tak naprz. jedną z sal można przeznaczyć wyłącznie do rysunków, malowania i wycinanek, drugą — do zabaw w budownictwo i t. d. Rozwiązania podobnych może być więcej, są one jednak znacznie droższe od przykładów normalnego rozwiązania, podanych w wydawnictwie niniejszem.

Sala zabaw przeznaczona jest na miejsce zabaw dzieci jednego oddziału lub miejsc wspólnych zebrań paru oddziałów, wreszcie w dni słotne i zimne służy jako sala rekreacyjna (rys. na str. 34). Zasada przestrzenności winna być w tej sali jak najbardziej przestrzegana; powinno tu być jak największe wolnego miejsca do zabaw, gier ruchowych oraz ćwiczeń cielesnych. To też urządzenie sali winno się składać tylko z szaf na drobne zabawki i przyrządy do gier, z t. zw. „pokoju lalek”, piaseczarki oraz przyrządów do ćwiczeń cielesnych. Szafa do zabawek winna być otwarta i posiadać stałe półki (rys. na str. 42). Szafa na przyrządy do gier powinna być również otwarta, częściowo z półkami, częściowo z kołkami do wieszania obręczy, sznurów, lejc i t. p. (rys. na str. 42). Pokój lalek, składający się z podestu wymiarów 80 cm × 175 cm, wysokości 15 cm, i z niewysokich deseczek do podziału „na pokoje”, winien się znajdować w dobrze oświetlonym kącie sali; w podobnym miejscu winna być ustawiona piaseczarka.

Do ćwiczeń cielesnych winny się znajdować w sali zabaw drabinki przyściennne i ławeczki szwedzkie (rys. na str. 43). Drabinki w ilości co najmniej 10 sztuk należy umieszczać na jednej ścianie, aby wychowawczyni miała ułatwiony nadzór nad ćwiczącymi się dziećmi. Ławeczki szwedzkie, na których ćwiczą się dzieci całego oddziału, należy przewidzieć 5 sztuk długości po 2,5 m, z tych 3 wyższe i 2 niższe.

Co do malowania ścian i sufitów w sali zabaw, to obowiązują te same wskazania, co przy malowaniu sal zajęć.

Jadalnia (rys. na str. 40). W jadalni otrzymują posiłek dzieci z całego przedszkola w jednej lub dwu zmianach. W zależności od tego jadalnia winna być odpowiednio urządzona.

Na urządzenie to składają się: stoliki, ławki, ewentualnie krzeselka lub taborety dla dzieci; stół i krzesła dla wychowawczyni; kredens oraz ława do stawiania koła i misek przy rozlewaniu (rys. na str. 48). Stoliki winny być dwóch wysokości: 45 cm dla młodszych dzieci i 50 cm — dla starszych. Rozstawienie stolików winno wynosić co najmniej 1,25 m dla ułatwienia wychowawczyniom dostępu do każdego miejsca. Płyty stolików winny być pokryte linoleum lub też malowane olejno i lakierowane dla umożliwienia zmywania. Kredens winien mieć podział na narkrycia dla każdego oddziału, wielkość zatem jego uzależniona jest od ilości oddziałów. Ława pod kocioł winna być obita zwierzczu blachą cynkową i stać w pobliżu wejścia do kuchni.

W wypadku, gdy w przedszkolu nie jest przewidziana oddzielna jadalnia i gdy za jadalnię służyć musi sala zajęć, to salę tę należy odpowiednio przystosować. Stoliki należałoby tu po-

kryć linoleum lub pomalować olejno, nadto należałoby wstawić kredens; ewent. kredens ten można ustawić w pomieszczeniu, oddzielającym salę od kuchni, lub wreszcie w kuchni.

Kuchnia w przedszkolu służy do przygotowywania niezłożonych potraw dla jednorazowego wydawania dzieciom w porze południowej. Nadto po zakończeniu gotowania i zmywania mogą być dokonywane w kuchni dodatkowe czynności, jak pranie i prasowanie fartuszków, ręczników i t. p. Urządzenie kuchni winno się składać: z trzona kuchennego na 2 kotły i 2 naczynia mniejszych rozmiarów (garnki), zlewu i zmywaka dwudzielnego z ciepłą i zimną wodą. W kuchni powinny się znajdować: szafa podręczna do produktów, szafa do naczyń, stół do pracy z półką na stolnicę, 2 ławy kryte zwierzchu blachą cynkową, przeznaczone do brudnych i czystych naczyń, krzesło, taborety, skrzynia z przykrywą do węgla oraz kubeł kryty do odpadków.

Rozmieszczenie sprzętów i mebli w kuchni uzależnione jest od umieszczenia trzonu kuchennego; powinno ono być takie, aby praca, kolejność czynności i komunikacja wewnętrzna były ułatwione i racjonalne. Ponieważ w programie zajęć dla dzieci przewidziane są też pewne zajęcia w kuchni, przeto dodatkowo należy tam przewidzieć stół na 2—3 miejsca z szufladami i odpowiednią ilość taboretów (rys. na str. 49).

Ściany w kuchni winny być do wysokości 1,6 m malowane trzykrotnie olejno, ewentualnie — lakierowane w kolorze jasnym; reszta ścian i sufit mogą być malowane białymi farbami klejowymi.

Leżalnia przeznaczona jest do wypoczywania dzieci w ciągu pewnego czasu po posiłku. Leżalnia w przedszkolu trzyoddziałowym winna pomieścić równocześnie leżaki dla 80 dzieci, w dwuoddziałowym — dla 40 dzieci. Okna leżalni winny być przystosowane do łatwego i szybkiego przewietrzania. Wymiana powietrza winna się odbywać również w czasie korzystania z leżalni. Okna winny być zaopatrzone w zasłony. W programie budowlanym oszczędnościowym w przedszkolach nie projektuje się oddzielnej leżalni, wypoczywanie więc dzieci wtedy odbywać się winno w sali zabaw.

Typ leżaka zależy od tego, gdzie to odpoczywanie ma się odbywać. Do wypoczywania w sali zabaw winien być stosowany typ lekki, składany (rys. na str. 43) lub stały, ale możliwie mało zajmujący miejsca, aby z łatwością mógł być przez dzieci przenoszony do składziku w sąsiedztwie sali zabaw. Pokrycie leżaków powinno być miękkie i łatwe do utrzymania w czystości. Z tych względów można polecić używanie pokrycia z płótna, naciągniętego na ramy i dającego się zdejmować do prania. Przy skromniejszym wyposażeniu przedszkola wypoczywanie może się odbywać na kocach, rozścielanych na podłodze i przechowywanych w szafach.

Szatnia służy do przechowywania zwierzchniej odzieży, obuwia oraz pantofli, używanych przez dzieci w salach przedszkola (rys. na str. 38). Szatnię należy podzielić na przedziały odpowiednio do ilości oddziałów w przedszkolu. Szatnia może być rozwiązana jako pomieszczenie przejściowe lub zatokowe. W pierwszym wypadku dziecko po zdjęciu zwierzchniej odzieży i obuwia przechodzi wprost do sali zajęć; w drugim — musi po rozebraniu się wrócić na korytarz, którym przyszło, i tą drogą przejść dalej do sali zajęć.

Pierwsze rozwiązanie jest wygodniejsze pod względem komunikacyjnym i bardziej higieniczne, drugie natomiast jest bardziej ekonomiczne i dlatego częściej stosowane.

W poszczególnych przedziałach szatni rozmieszczone są wieszadła w odległości co najmniej po 1,1 m od siebie. Przedziały z wieszadłami należy odgradzić od korytarza kratką lub siatką. Dla każdego dziecka winno być wyznaczone oddzielne miejsce do wieszania odzieży, oznaczone znakiem rysunkowym (obrazkowym). Poszczególne miejsca winny być, ile możliwości, oddzielone od siebie deseczkami, kratkami lub t. p. ze względów higienicznych (zakazanie przez odzież; ewent. przenieśwanie zmoczonej odzieży) i innych (rys. na str. 50). Ze względu na koszt stosowane być mogą wieszaki ekonomiczniejsze, w których umożliwiony jest przewiew między odzieżą przez oddalenie od siebie listew z haczykami. Wieszaki takie oprócz haczyków mają na górze półkę do składania nakrycia głowy i na dole ruszt do przechowywania obuwia. Ruszt ten urządzony jest do wyjmowania, w celu umożliwienia oczyszczania i wymiatania pod nim podłogi. Dla umożliwienia dzieciom zmiany obuwia winny być przewidziane w szatni ławeczki wolnostojące lub związane z wieszadłami. Zależnie od sposobu rozmieszczenia mogą

być stosowane wieszaki wolnostojące — dwustronne, lub przyścienne — jednostronne. Niezależnie od ilości oddziałów wieszaki winny być dwóch wielkości, przyczem np. w przedszkolu trzyoddziałowym należy w szatni pierwszego oddziału ustawić wieszaki niższe, w szatni drugiego — niższe i wyższe, trzeciego — tylko wyższe.

Ściany szatni winny być do wysokości wieszaków malowane olejno, ewentualnie — lakierowane. O ile w szatni zastosowana jest zimna posadzka (terakota, lastrico i t. p.), to przynajmniej w przejściach należy ułożyć chodniki (linoleum, maty kokosowe i t. p.), aby dzieci nie dotykały stopami zimnej podłogi przy zmianie obuwia.

Umywalnie i ustępy (rys. na str. 38). Umywalnie, przeznaczone do równoczesnego mycia się większych grup dzieci po przyjściu do przedszkola, przed posiłkiem i po zajęciach, winny mieć zainstalowane umywalki zbiorowe i jedną umywalkę pojedynczą. Na dziecko należy liczyć po 40 cm bież. miejsca w umywalce, zaś na oddział — po 6 do 10 miejsc. Ilość ta w przedszkolach trzyoddziałowych może być zredukowana nawet do 4 na oddział. Za najbardziej racjonalny typ umywalki zbiorowej można uważać umywalkę dostępną ze wszystkich stron. Umywalka zbiorowa, wolnostojąca składa się z wydłużonej miski żeliwnej, wewnątrz emalowanej, szerokości 46 cm i głębokości 10 — 12 cm, umieszczonej na wysokości 50 cm nad podłogą. Wzdłuż miski, nad jej środkiem biegnie rura z bocznymi kranami do poszczególnych miejsc, umieszczonymi na wysokości 15 cm nad krawędzią umywalki. Regulowanie dopływu wody odbywać się winno z pomocą kranu głównego, dostępnego tylko dla dorosłych. W pewnych wypadkach umywalnia może być ustawiona przy ścianie.

Ponad umywalniami lub na ścianie w pobliżu umywalni winny być umieszczone półki z indywidualnymi przegródkami na kubki, szczotki do rąk i zębów, mydło i t. p. Każde dziecko musi posiadać oddzielny ręcznik, który samo zdejmuje i zawiesza na wieszaku. Za najodpowiedniejszy należy uważać wieszak szczelbelkowy (rys. na str. 51), gdyż ręczniki rozwieszane na szczelbelkach dobrze wysychają i nie stykają się między sobą. Drabinki ze szczelbelkami mogą być umieszczone na wspornikach, umocowanych do ścian, lub na krzyżakach, ustawianych na podłodze. Na zewnętrznej ramie od spodu drabinki mogą być umieszczone haczyki do zawieszania fartuszków, choć za bardziej wskazane uważać należy wieszanie fartuszków na krzyżakach składanych z haczykami i. w., ustawianych w salach przedszkola na czas wieszania fartuszków i wynoszonych do składziku na czas zajęć.

Ściany umywalni winny być całkowicie malowane olejno i lakierowane; przy lepszym wyposażeniu — mogą być obłożone do wysokości 1,45 m białą glazurą. Kolor ścian winien być jasny.

Ustępy dla obu płci winny być rozdzielone ścianką pełną do wysokości 1,45 m i opatrzone oddzielnymi drzwiami wejściowymi, otwierającymi się do wewnątrz. Pożądane jest, aby drzwi zamykały się samoczynnie. Ilość przedziałów ustępowych powinna być nie mniejsza, niż 1 przedział na 15 dzieci. W trzyoddziałowych przedszkolach ilość ta zmniejszona być może do 1 przedziału na 20 dzieci. Dla chłopców należy urządzić pisuary po jednym na każdy oddział. Najmniejsze urządzenie ustępowe powinno posiadać po 2 przedziały dla każdej płci, 1 pisuar oraz 1 przedział dla personelu przedszkola. Przedziały dla dzieci winny mieć wymiary 55 × 60 cm, zaś dla personelu — wymiary normalne 85 × 115 cm. Drzewiczki do przedziałów dla dzieci winny być jednoskrzydłowe, wysokości około 1,0 m, otwierane nazewnątrz. Zarówno dziewczki, jak i ścianki działowe między przedziałami winny zaczynać się 15 cm nad podłogą. Miski klozetowe winny być osadzone w podłodze tak, aby górną krawędzią wystawały 20—26 cm nad podłogę. Krawędź ta winna być na stałe wyłożona drzewem zamiast ruchomej deski sedesowej. W pomieszczeniu ustępowym należy przewidzieć kran i miskę zlewową do mycia nocników, przeznaczonych dla dzieci najmniejszych.

Ustępy z reguły winny być umieszczone wewnątrz budynku. Ustępy winny być spłukiwane, dopuszczalne jednak jest zastosowanie ustępów zasypywanych. Ściany ustępów, drzwi i ścianki działowe winny być malowane olejno i lakierowane jak w umywalniach.

Kąpielisko. Dobrze urządzone przedszkole winno posiadać własne kąpielisko, przeznaczone do mycia i kąpania dzieci (rys. na str. 40). Kąpielisko winno składać się z natrysków, licząc po 2 na oddział, z miską do mycia nóg, licząc po 2 na oddział, oraz przynajmniej z jednej wanny. Natryski winny być urządzone jako miski płaskodenne wymiaru 70 × 70 cm, głębokości



15 cm, ustawione na wysokości 60 cm nad podłogą, na odpowiedniej podstawie. Miski te, wykonane z betonu (lastrico), wyłożone terakotą lub glazurą, żeliwne, wreszcie nawet drewniane, opatrzone dopływem (woda ciepła i zimna), odpływem i przelewem oraz na dnie kratką drewnianą, mogą być zszeregowane. Do natryskiwania służą węże gumowe, zakończone sitkiem, z doprowadzoną doń ciepłą wodą. Miski do mycia nóg, płytkie, z regulowanym dopływem i odpływem wody j. w., umieszczone być winny w podłodze. Przy miskach tych winny być ustawione ławeczki. Wanna winna być umieszczona zdala od okna i przeciągów oraz mieć dno wzniesione 60 cm nad podłogę dla ułatwienia kąpania dzieci przez osoby dorosłe. Zarówno przy natryskach, jak i przy wannie winny być taborety do stawiania dzieci przy wycieraniu.

Przed kąpieliskiem winna się znajdować rozbieralnia, dostępna zarówno dla dzieci, jak i dla tych ich opiekunek, które przychodzą do kąpania i mycia dzieci. W rozbieralni winny się znajdować pod ścianami ławki dla dzieci, nad ławkami wieszadła do odzieży, wieszaki szczebelkowe do wieszania mokrych ręczników na czas ubierania dzieci oraz szafa lub wieszaki na zwierzchnią odzież i fartuchy opiekunek, kąpiących dzieci. Między kąpieliskiem a rozbieralnią winno być pomieszczenie izolacyjne, zabezpieczające rozbieralnię od nadmiaru pary i wilgoci, przedostających się z kąpieliska.

Dla ułatwienia orientacji opiekunek co do czasu kolejnego rozbierania dzieci i przechodzenia z nimi do kąpeli należy przewidzieć okienko w ścianie, oddzielającej rozbieralnię od kąpieliska.

Kancelaria i pokój lekarza (rys. na str. 38). Kancelaria służy jako pokój do przyjmowania interesantów i jako pokój wychowawczy. Urządzenie kancelarii winno się składać ze stołu kancelaryjnego z szufladami, fotela, szafy kancelaryjnej, kilku krzeseł dla interesantów oraz kosza do papierów. Nadto pożądane są: szafka lub wieszadła na zwierzchnią odzież, umywalka i lustro.

Pokój lekarza służy do badań dzieci i do izolowania tych dzieci, których stan zdrowia budzi wątpliwość. Urządzenie pokoju winno się składać ze stołu z szufladami, fotela, krzesłek lub ławeczki dla oczekujących, tapczana krytego ceratą, z podnoszonym wezgłowiem, szafy z półkami do przechowania kartoteki i t. p., z przedziałem do wieszania płaszcza lekarskiego; nadto do urządzenia pokoju należą: waga, wzrostomierz, szafka z apteczką, lampka z ruchomym reflektorem i sterylizator. Pokój powinien mieć zainstalowaną umywalkę z wodą ciepłą i zimną. O ile w przedszkolu przewidziana jest opieka dentystyczna, to w pokoju lekarza może być ustawiony jeszcze fotel dentystyczny.

Ściany i sufit należy tu malować olejno i przynajmniej do wysokości 1.45 m ściany polakierować; ewentualnie należy je do tejże wysokości pomalować olejno, wyżej zaś klejowo, a przy umywalce — polakierować.

Jeżeli ze względów oszczędnościowych kancelaria służyć ma również za pokój dla lekarza, to należy urządzenie pokoju przystosować odpowiednio do potrzeb kancelarii i pokoju lekarza. Wówczas nie należy interesantów przyjmować w kancelarii, natomiast porozumiewać się z nimi należy przez okienko, łączące kancelarię z poczekalnią.

Sień w przedszkolu, która służyć może równocześnie za poczekalnię dla rodziców lub opiekunów, oczekujących na dzieci, wychodzące z przedszkola, powinna posiadać ławy dla oczekujących, wykonane z drewna, z twardym siedzeniem i oparciem. W pobliżu drzwi wejściowych we wgłębieniu należy umieścić wycieraczkę wyjmowaną. Ściany poczekalni mogą być do wysokości 1.6 m malowane olejno.

Umieszczanie czasowe przedszkoli.

Akcja zakładania przedszkoli natrafiała i natrafiać będzie na trudności z uzyskaniem odpowiednich terenów i budynków, zmuszając do zakładania przedszkoli w wynajętych budynkach mieszkalnych. Umieszczanie przedszkoli w takich budynkach, zwłaszcza zaś umieszczanie na pię-

trach, uważać należy za nieodpowiednie, a dokonywanie w budynkach przeróbek — za nieekonomiczne i niezawsze możliwe.

W pewnych warunkach, gdy uzyskanie terenu pod budowę będzie wymagało dłuższego czasu, na miejscu zaś istnieje już szkoła, której rozbudowa jest przewidziana, to można do istniejącego budynku szkolnego dobudować przewidziane izby szkolne i umieścić tam przedszkole do czasu przeniesienia tegoż do budynku własnego.

Przedszkole winno być umieszczone w parterze, klasy zaś i przyległa część korytarza winny być odpowiednio wyodrębnione i przystosowane do potrzeb życia w przedszkolu, które przedewszystkiem musi posiadać od ulicy osobne dojście dla dzieci. Z ogólnego terenu szkolnego należy też wydzielić część, przylegającą do przedszkola, do wyłącznego przezeń użytkowania. Pomieszczenia przedszkola nie mogą być używane w wolnym czasie do innych celów.

Przedszkole, czasowo umieszczone w budynku szkolnym, może użytkować wspólnie takie urządzenia miejscowe, jak podwórce i budynek gospodarczy, studnia oraz — przy niekosztownych przystosowaniach instalacyjnych — kąpielisko. Przedszkole ponadto może korzystać ze wspólnego dozoru, jednak administrację musi posiadać oddzielną i od szkoły niezależną.

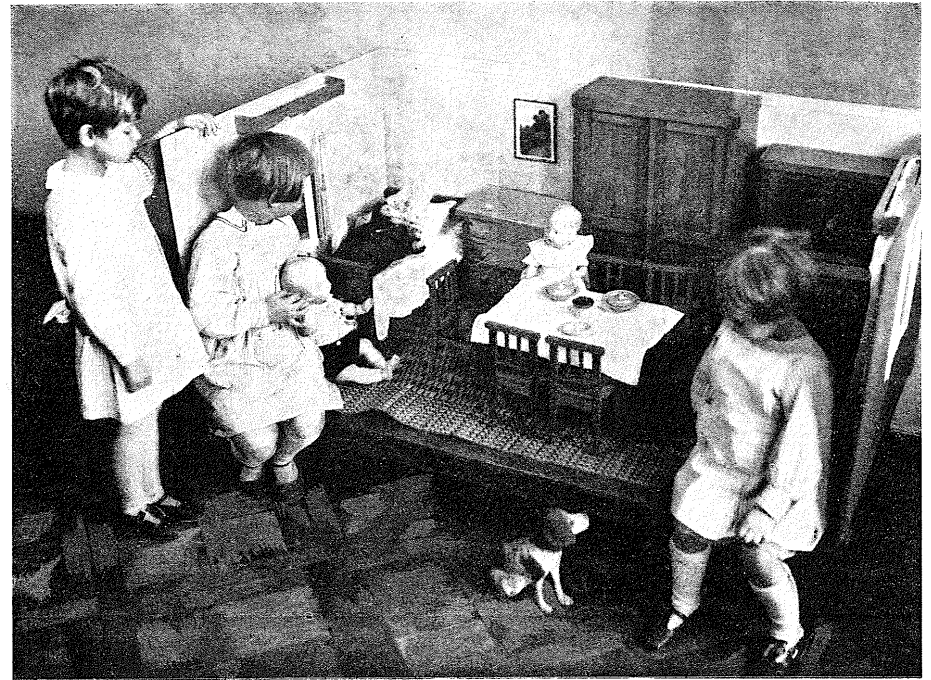
Umieszczone w tych warunkach przedszkole musi pogodzić się z pewnemi, nieuniknionemi odchyleniami od zasad, wymienionych poprzednio.

Pomieszczenia, w których dzieci przedszkola przebywają najdłużej (sale zajęć i sala zabaw), otrzymują tu oświetlenie jednostronne i przytem w wystawie południowo-zachodniej, przyjętej dla budynków szkolnych.

Wysokość parapetów okiennych w izbach budynków szkolnych będzie większa, niż w przedszkolach, gdzie przewidziana jest wysokość półmetrowa.

Powierzchnie izb, przeznaczonych na sale zajęć i sale zabaw, będą jednakowe; stąd powierzchnia sali zajęć będzie nieco większa od normalnej, przewidzianej dla przedszkoli, zaś sali zabaw — mniejsza. Przy sali zabaw będzie brak tarasu.

Powierzchnie użytkowe niektórych pomieszczeń, jak: poczekalnia, szatnia, kancelaria, kuchnia i umywalnia, będą w pewnych wypadkach mniejsze, niż normalne. W tak zmniejszonych pomieszczeniach należy przewidzieć odpowiednie zmniejszenie wyposażenia. W każdym razie należy dążyć, aby sale zajęć i sale zabaw, gdzie dzieci najdłużej przebywają, były wyposażone normalnie w meble i urządzenia do gier i zabaw.

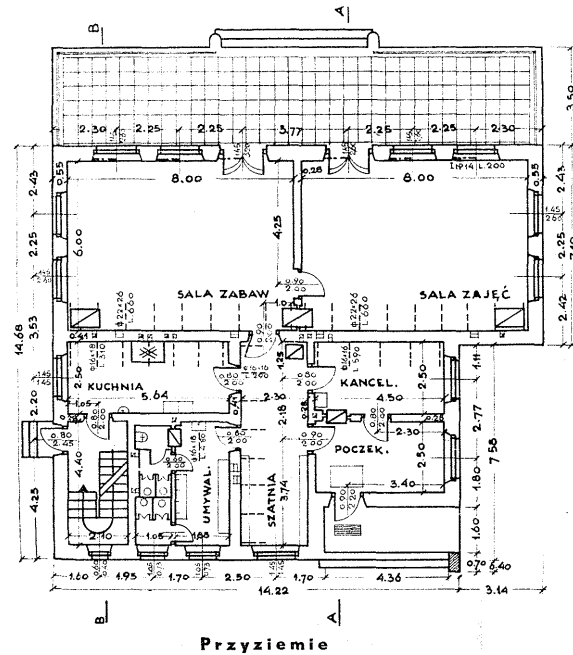
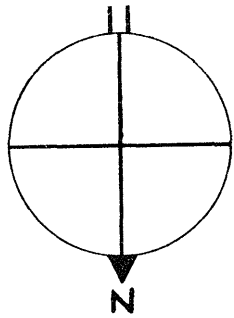


RYSUNKI:

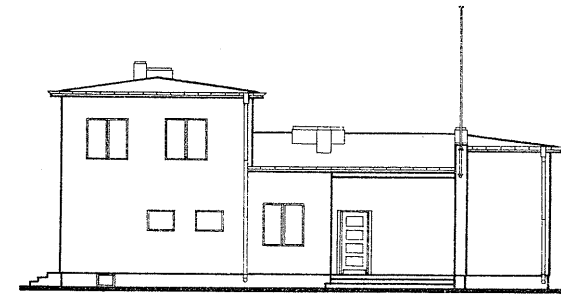
URZĄDZENIA TERENOWE
PROJEKTY BUDYNKÓW
URZĄDZENIA POMIESZCZEŃ

PROJEKT PRZEDSZKOLA 1-ODDZIAŁOWEGO

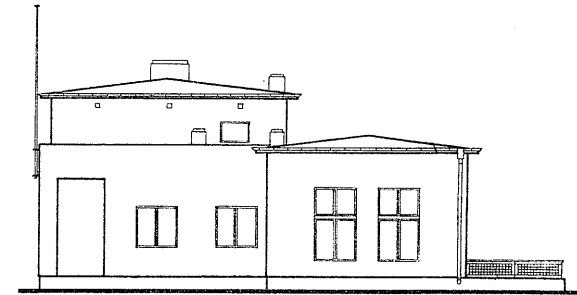
Podziałka 1:200



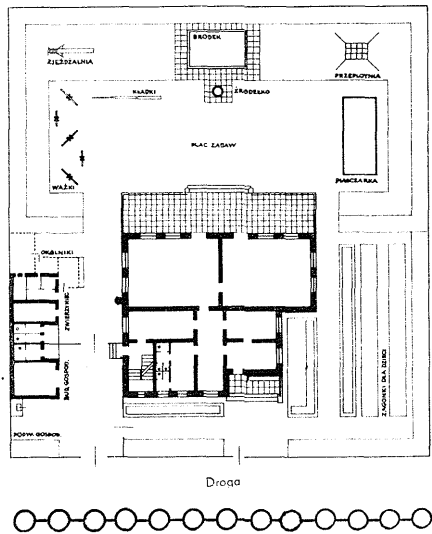
Przyziemie



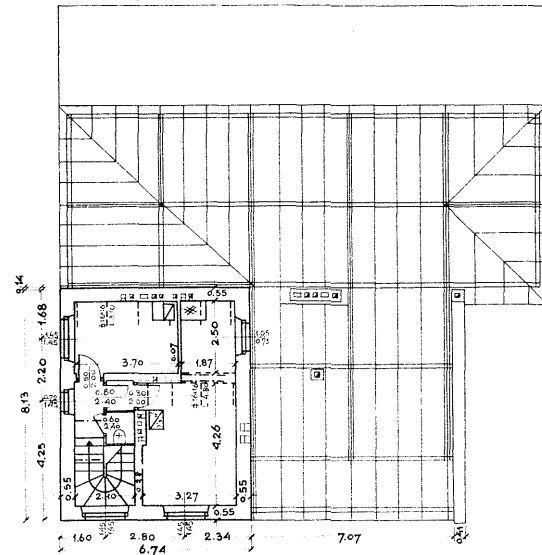
Lice północne



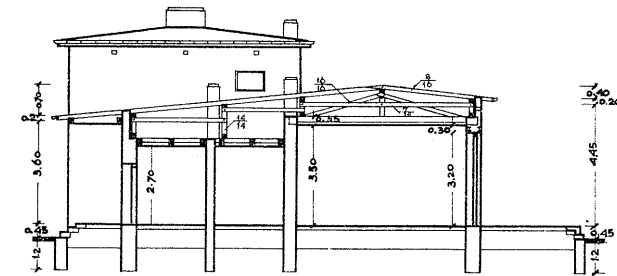
Lice zachodnie



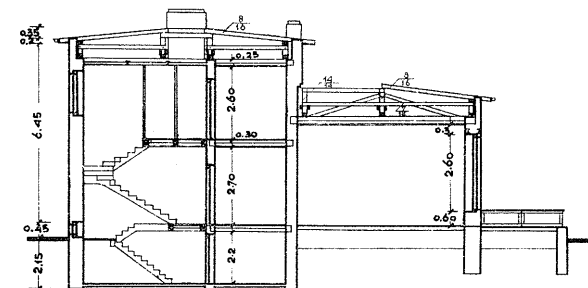
Sytuacja 1:500



Piętro



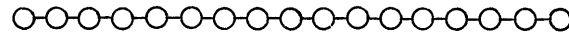
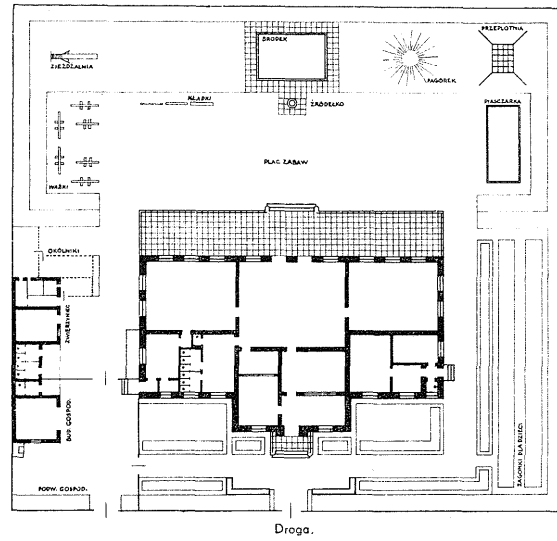
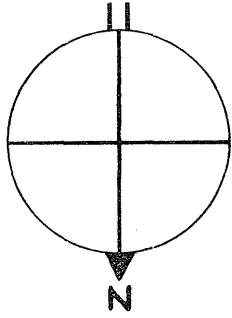
Przekrój A-A



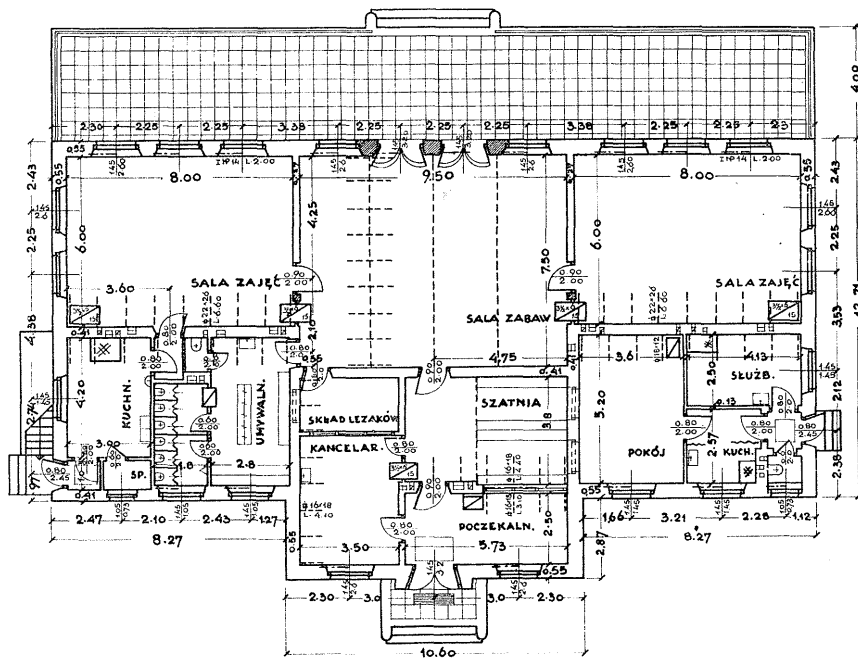
Przekrój B-B

**PROJEKT PRZEDSZKOLA
2 - ODDZIAŁOWEGO**

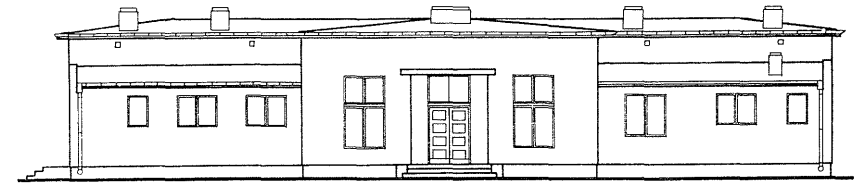
Podziałka 1:200



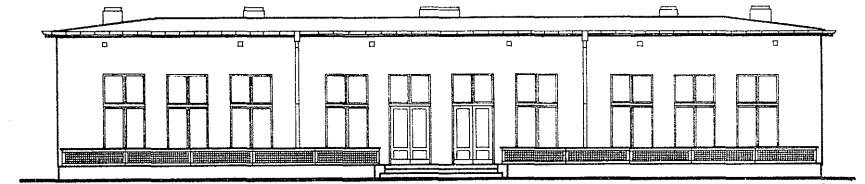
Sytuacja 1:500



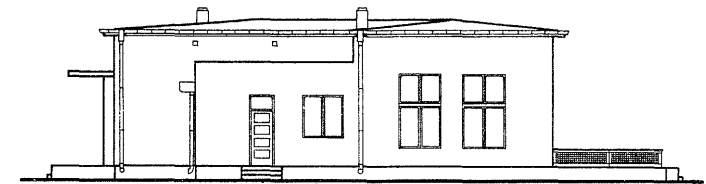
Przyziemie



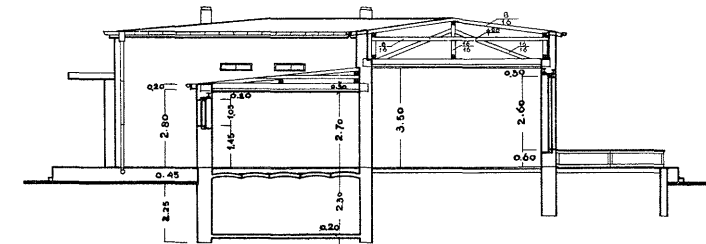
Lice północne



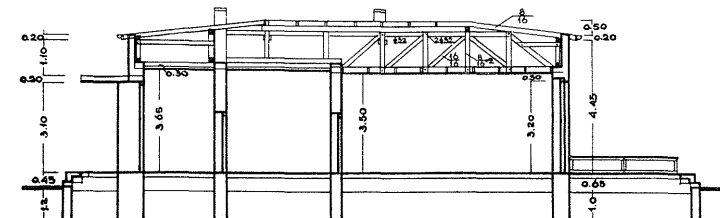
Lice południowe



Lice zachodnie



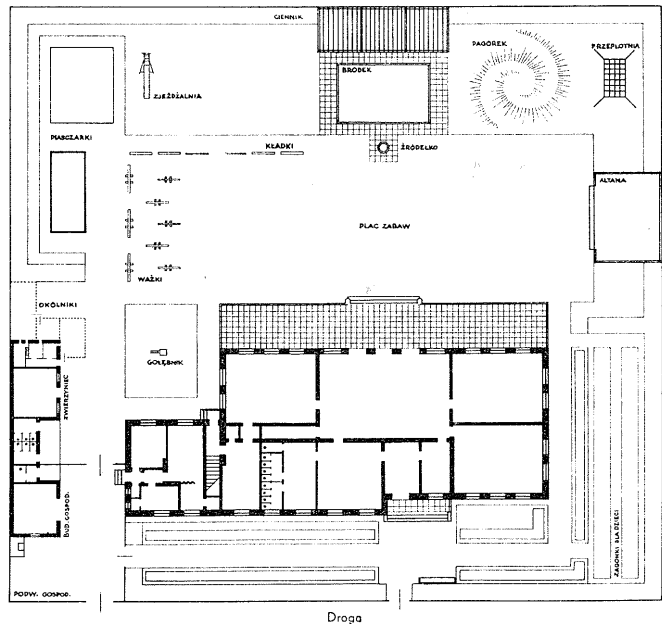
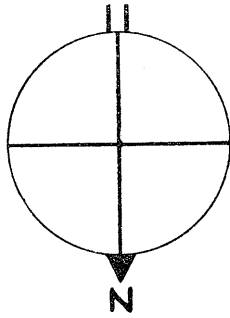
Przekrój B-B



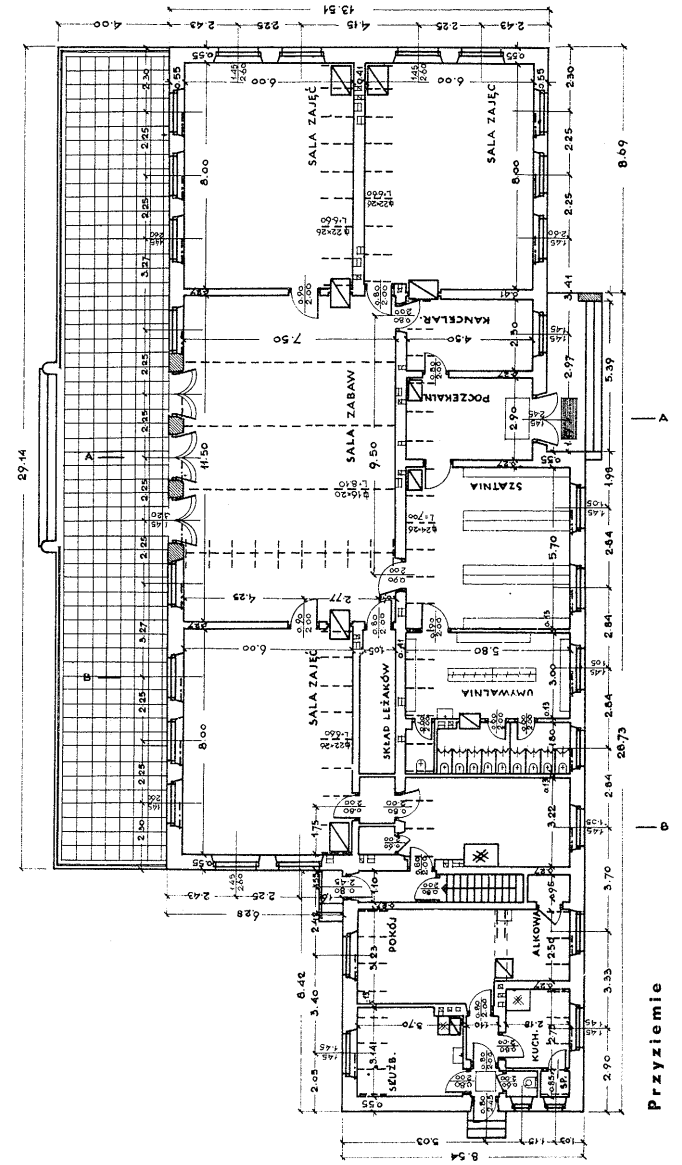
Przekrój A-A

**PROJEKT PRZEDSZKOLA
3 - ODDZIAŁOWEGO**

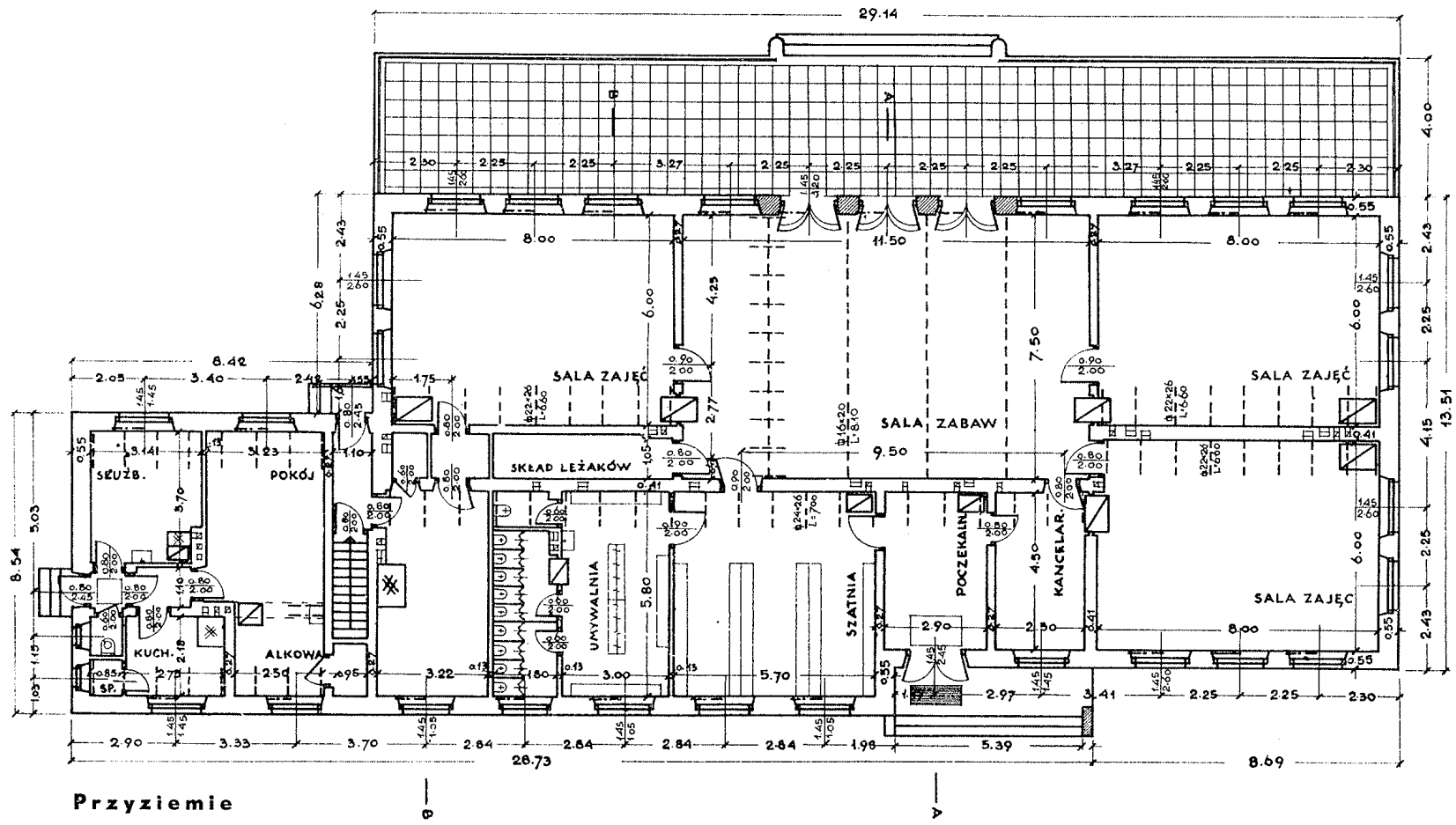
Podziałka 1:200

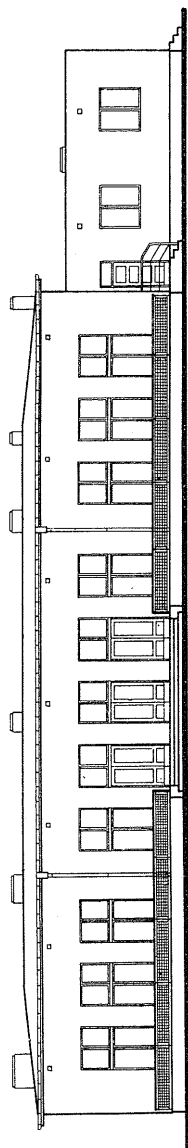


Sytuacja 1:500

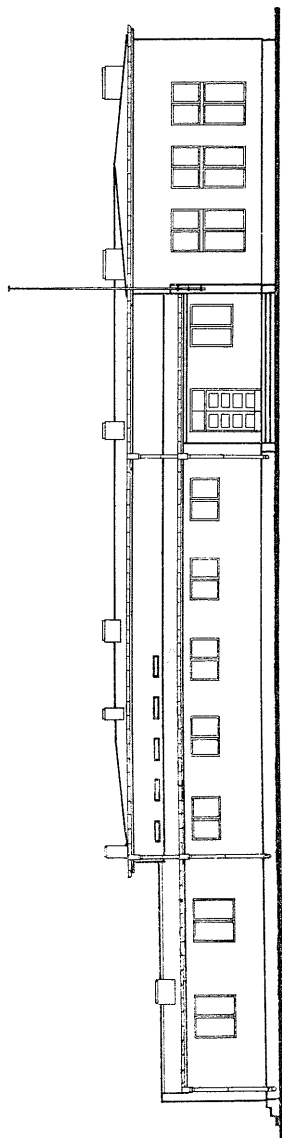


Przyziemie

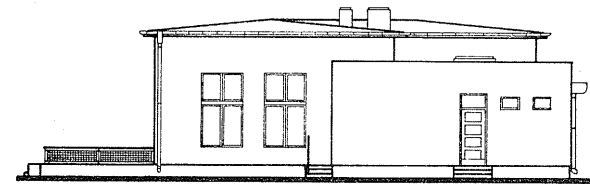




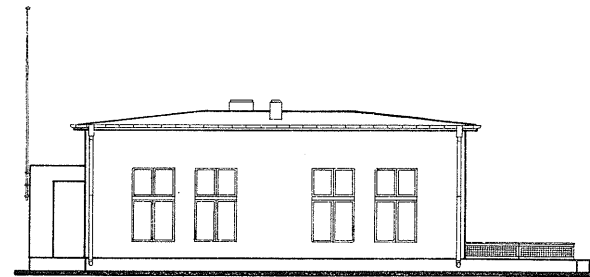
Lice południowe



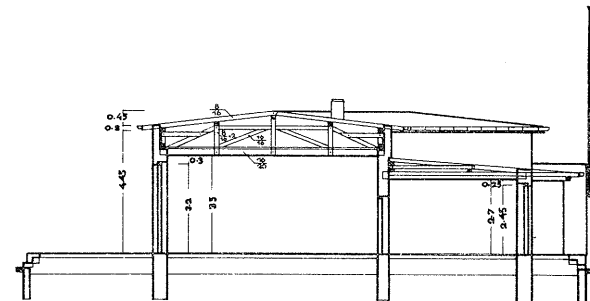
Lice północne



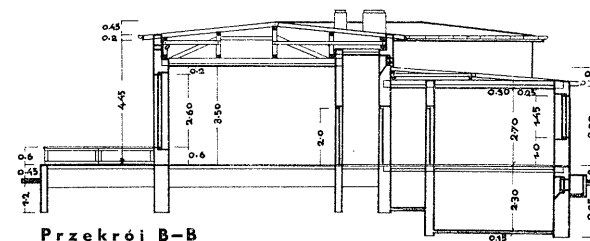
Lice wschodnie



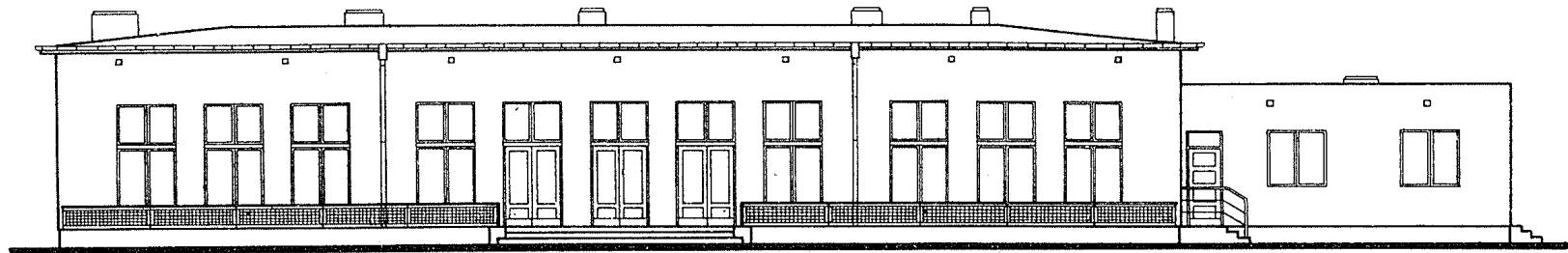
Lice zachodnie



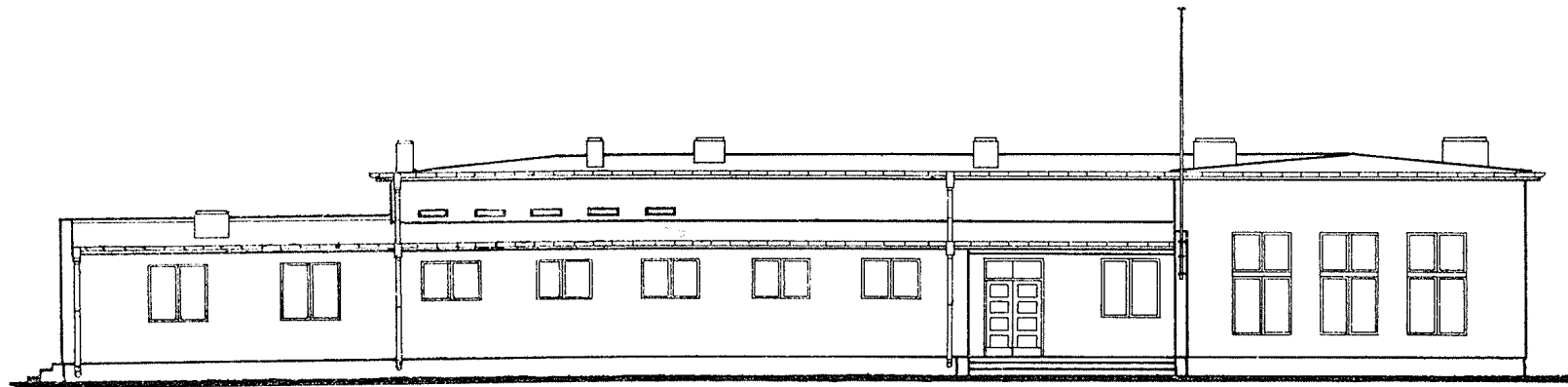
Przekrój A-A



Przekrój B-B



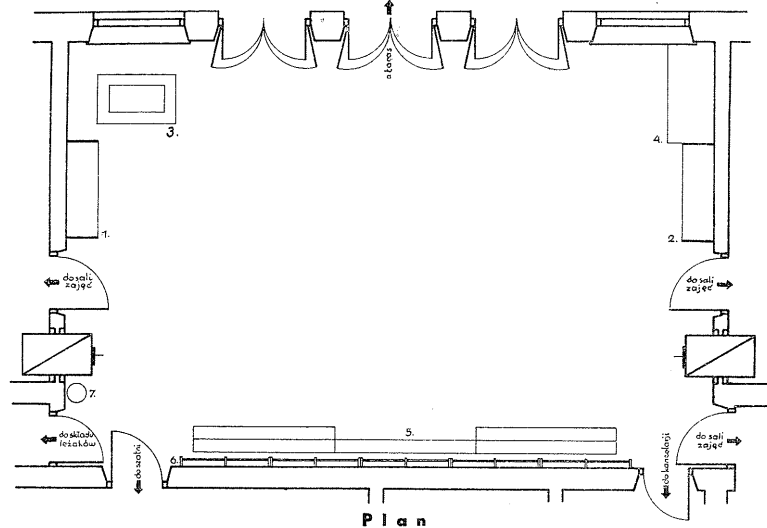
Lice południowe



Lice północne

SALA ZABAW I JEJ UMEBLOWANIE

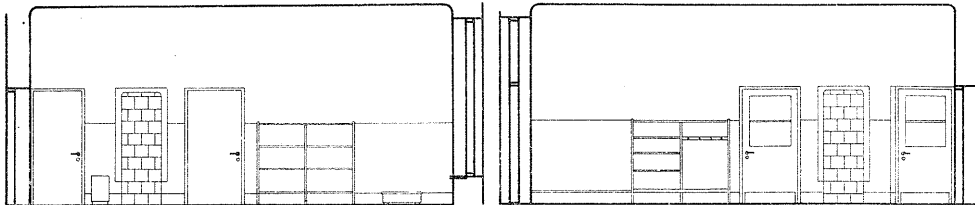
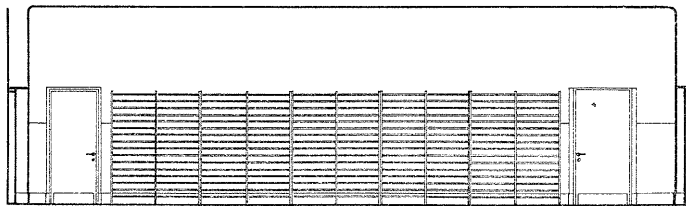
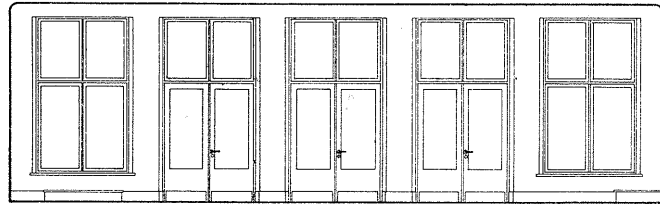
Podziałka 1:100



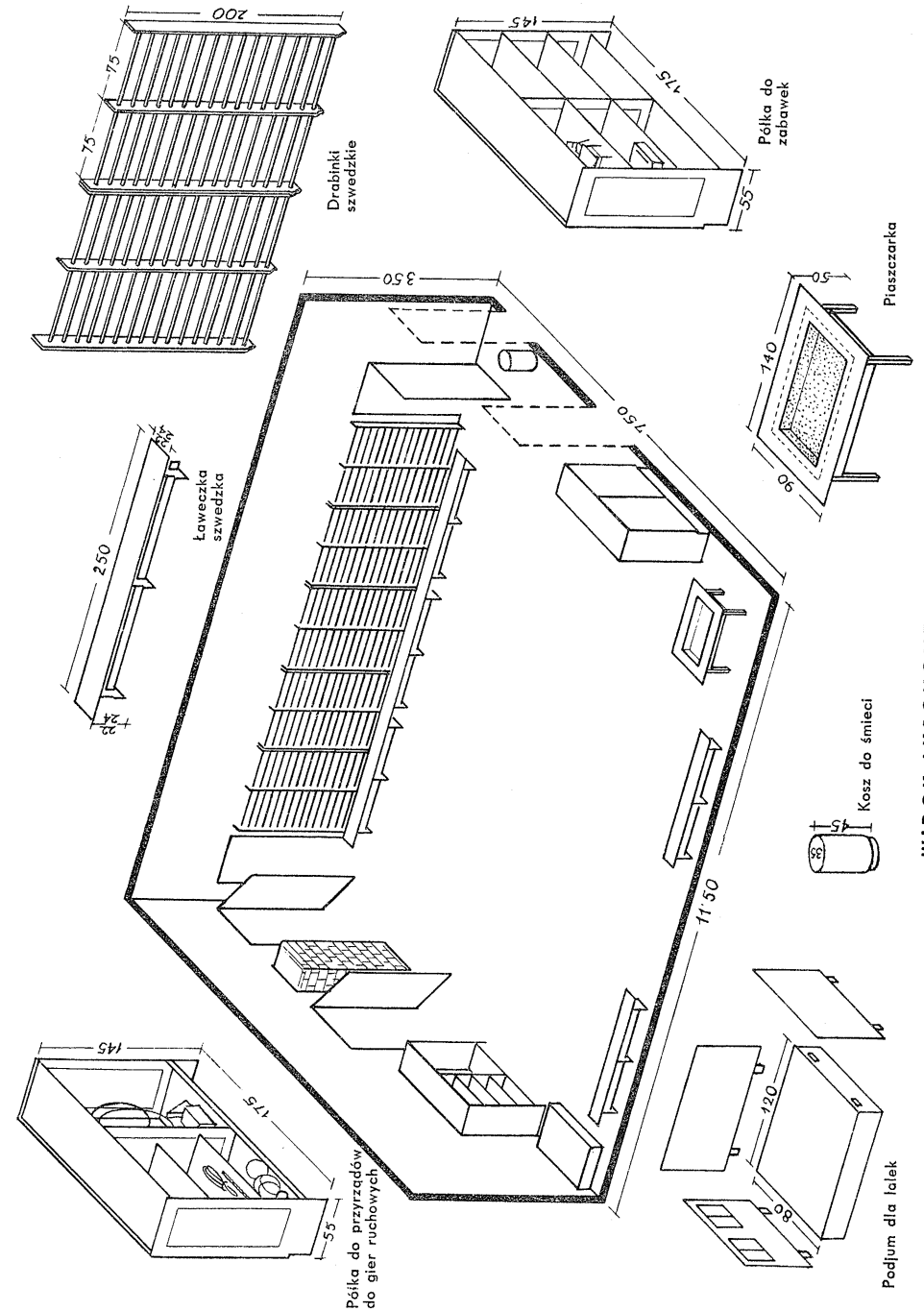
Plan

SPIS MEBLI

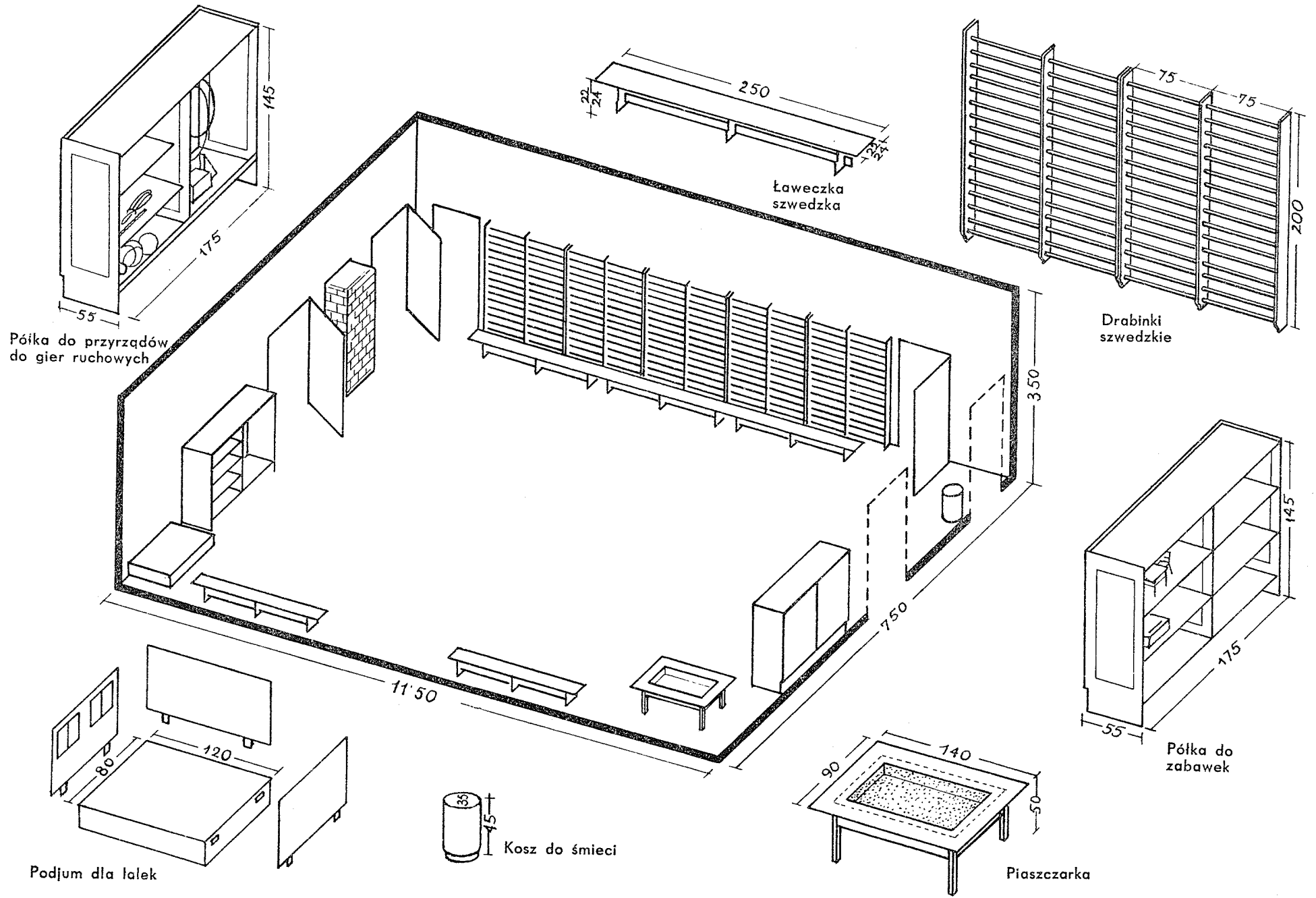
1. Półka do przyrządów do gier
2. Półka do zabawek
3. Skrzynia do piasku (piaszczarka)
4. Podjum dla lalek
5. Ławeczki szwedzkie
6. Drabinki szwedzkie
7. Kosz do śmieci



Widoki ścian



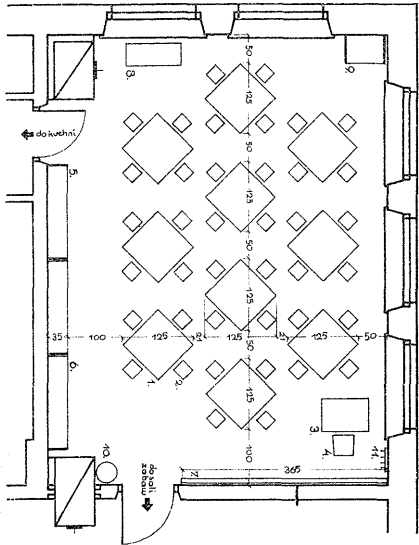
WIDOK AKSONOMETRYCZNY



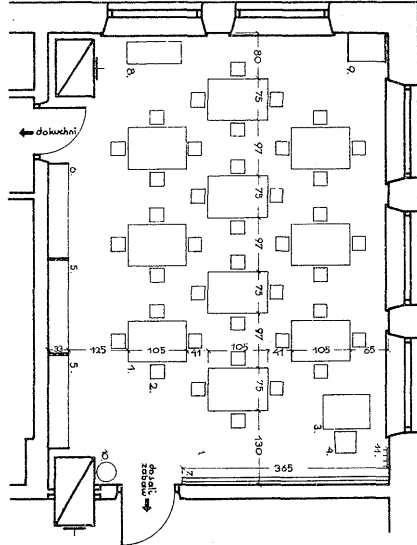
WIDOK AKSONOMETRYCZNY

SALA ZAJĘĆ

Podziałka 1:100

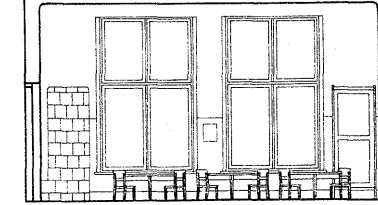
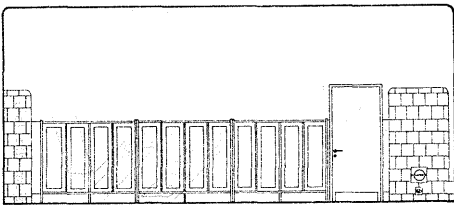
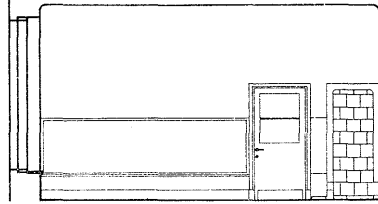
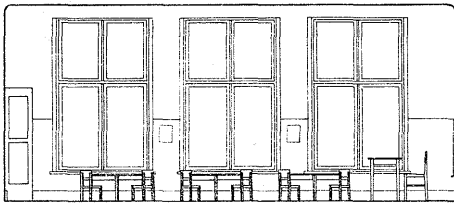


Salaumeblowana stolikami kwadratowymi

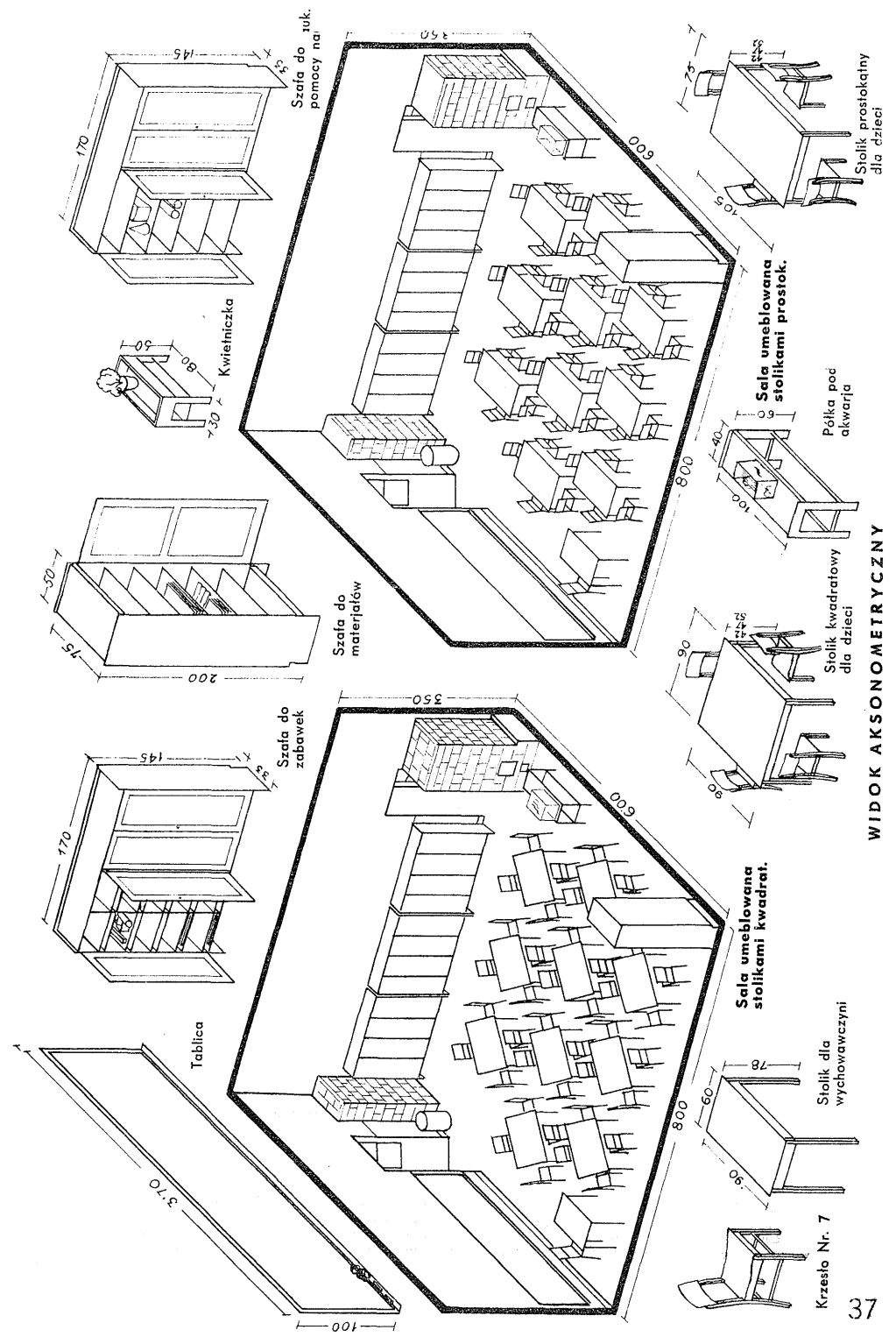


Salaumeblowana stolikami prostokątnymi

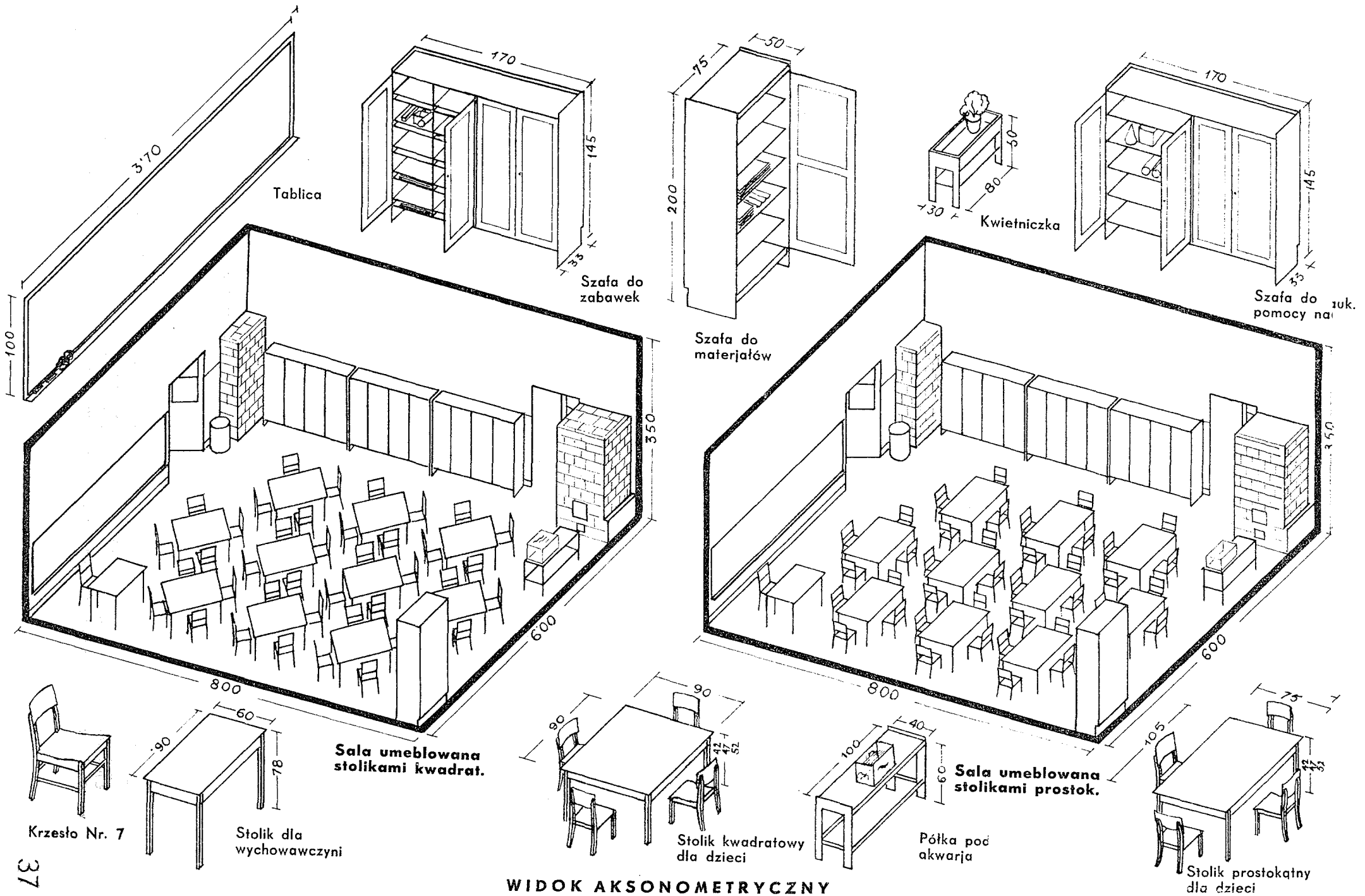
SPIS MEBLI: 1. Stoliki dla dzieci. 2. Krzesła dla dzieci. 3. Stolik dla wychowawczynie. 4. Krzesło dla wychowawczynie. 5. Szafy do zabawek. 6. Szafy do pomocy naukowych. 7. Tablica. 8. Stolik pod akwarją. 9. Szafa do materiałów. 10. Kosz do śmieci. 11. Wieszadła do szczonek.



Widoki ścian



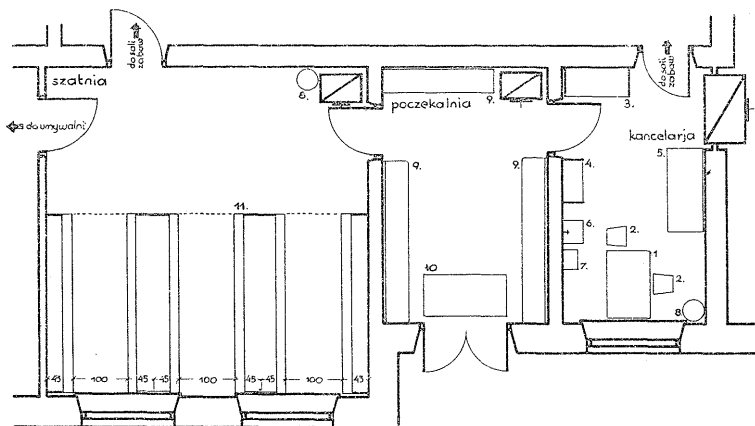
WIDOK AKSONOMETRYCZNY



WIDOK AKSONOMETRYCZNY

KANCELARJA, POCZEKALNIA, SZATNIA

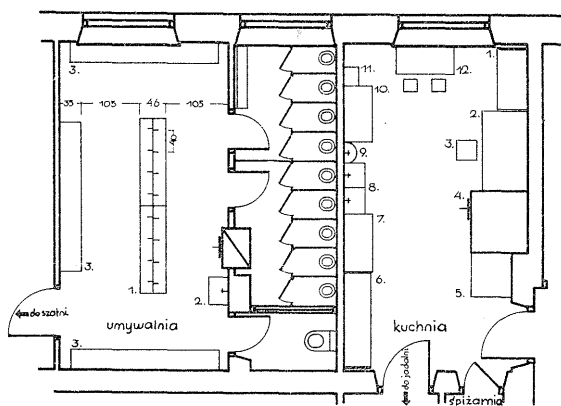
Podziałka 1:100



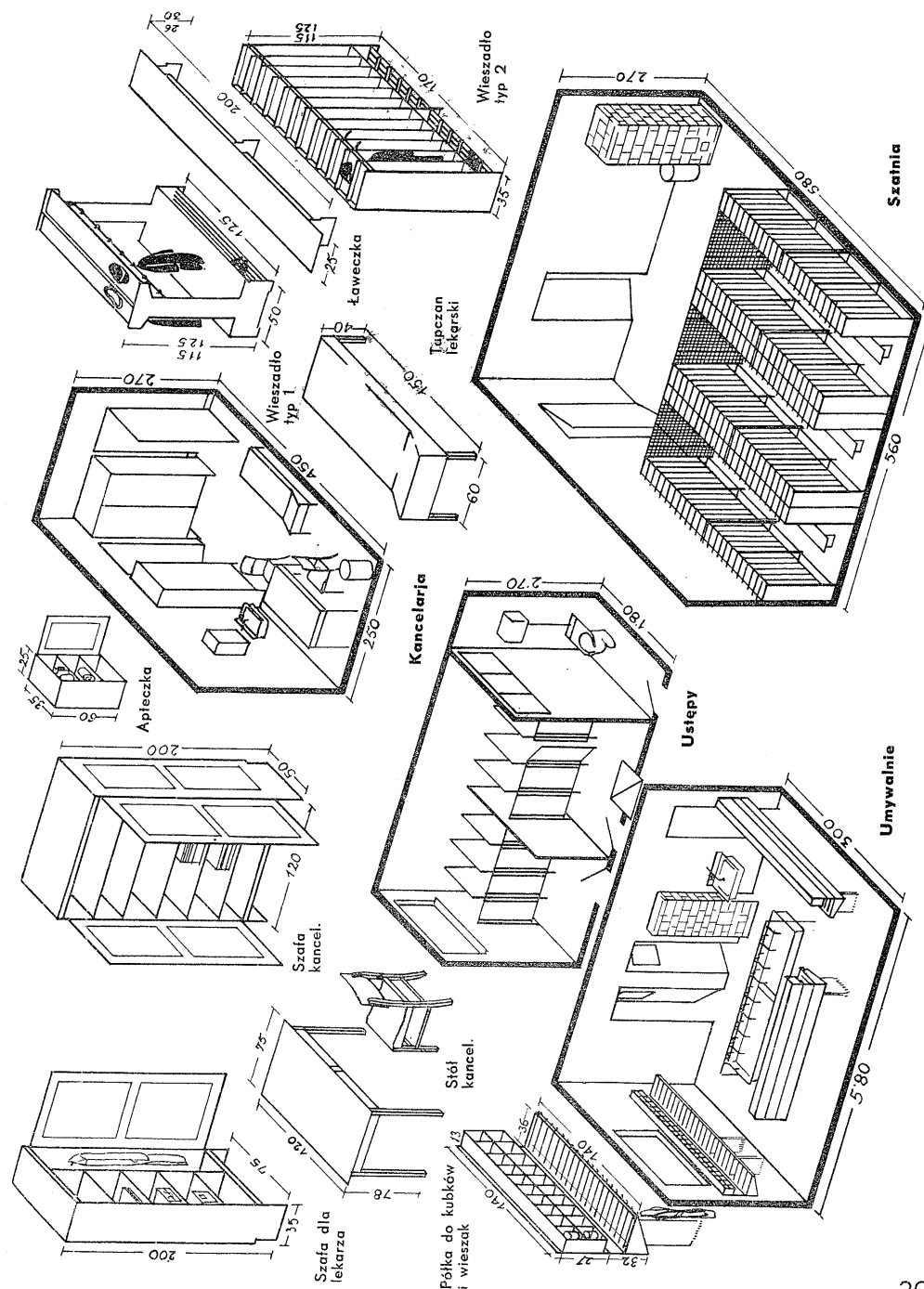
SPIS MEBLI: 1. Stół. 2. Krzesła. 3. Szafa kancelaryjna. 4. Szafa dla lekarza. 5. Tapczan. 6. Umywalka. 7. Apteczka. 8. Kosz do śmieci. 9. Ławy. 10. Wycieraczka. 11. Wieszadła.

UMYWALNIE, USTĘPY, KUCHNIA

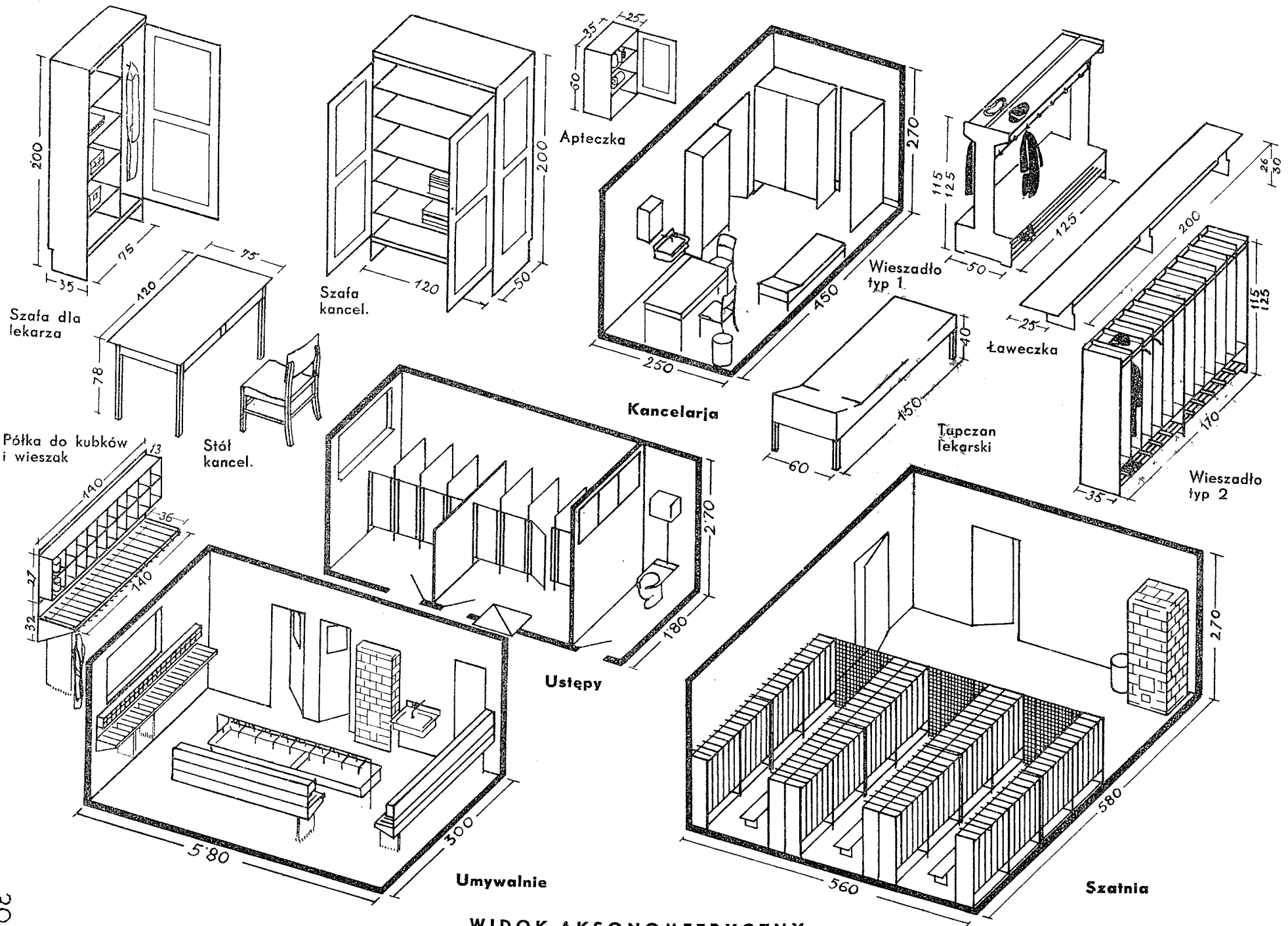
Podziałka 1:100



SPIS MEBLI I URZĄDZEŃ: **Kuchnia:** 1. Szafa do naczyń. 2. Stół. 3. Taboret. 4. Trzon kuchenny. 5. Skrzynia do opału. 6. Kredens. 7. Ława do naczyń czystych. 8. Zmywak. 9. Zlew. 10. Ława do naczyń brudnych. 11. Stołek. 12. Stół i taborety dla dzieci. **Umywalnia:** 1. Umywalka zbiorowa. 2. Umywalka pojedyncza. 3. Wieszadła do ręczników i półki do kubeczków.



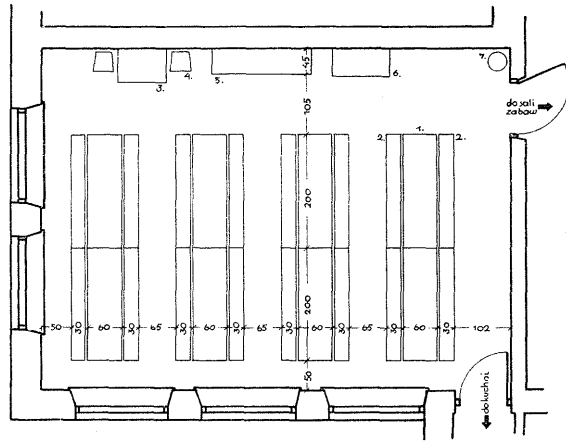
WIDOK AKSONOMETRYCZNY



WIDOK AKSONOMETRYCZNY

JADALNIA

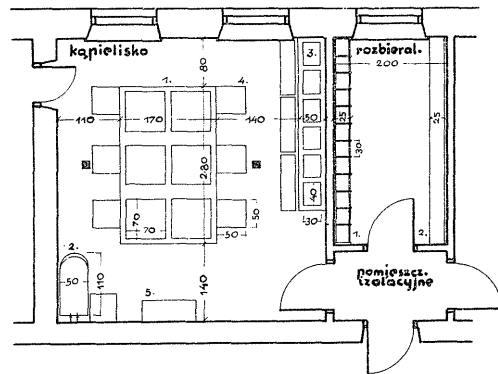
Podziałka 1:100



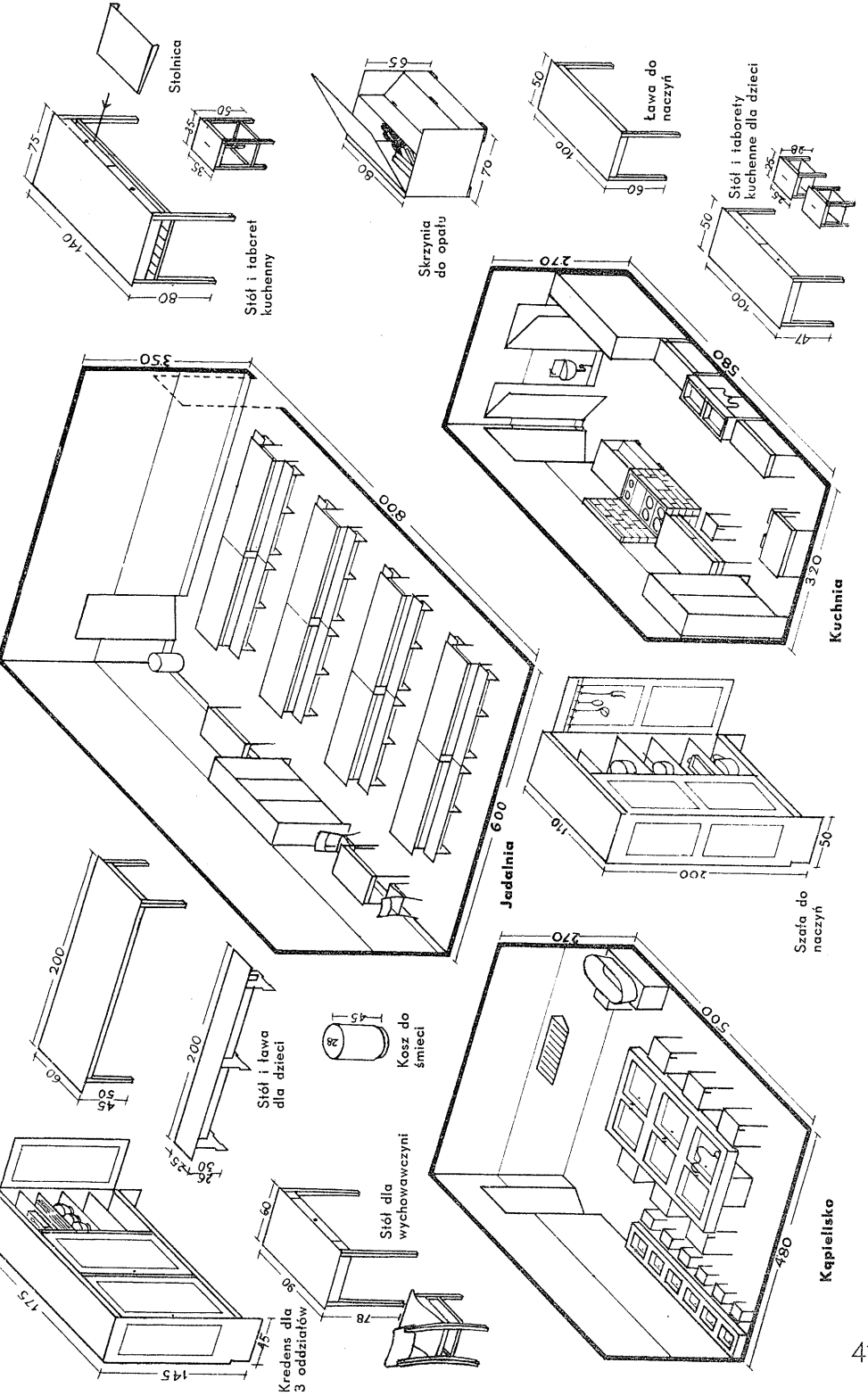
SPIS MEBLI: 1. Stół dla dzieci. 2. Ławki dla dzieci.
3. Stołek dla wychowawczyni. 4. Krzesło dla wychowawczyni.
5. Kredens. 6. Ława pod kocot. 7. Kosz do śmieci.

KĄPIELISKO

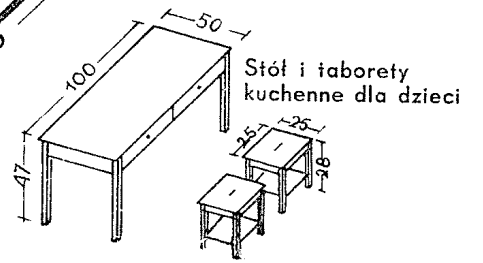
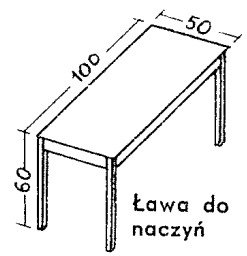
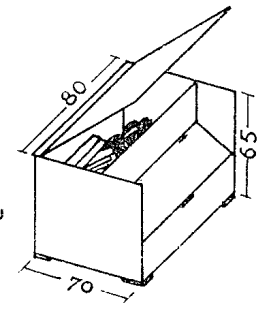
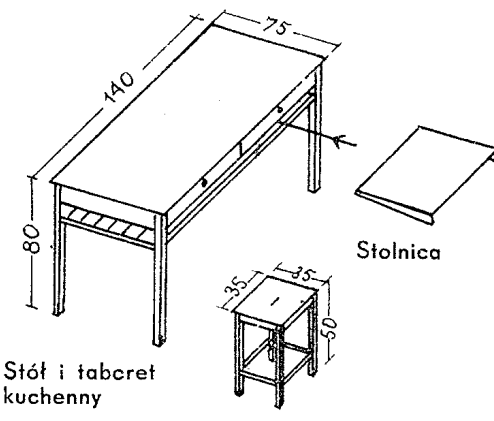
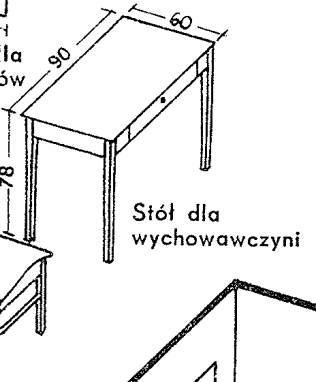
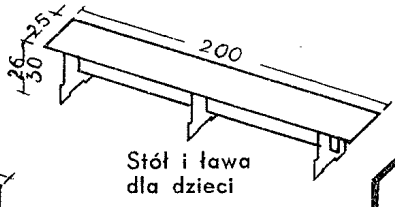
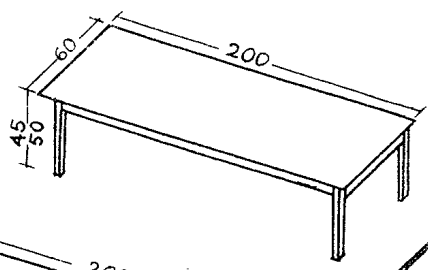
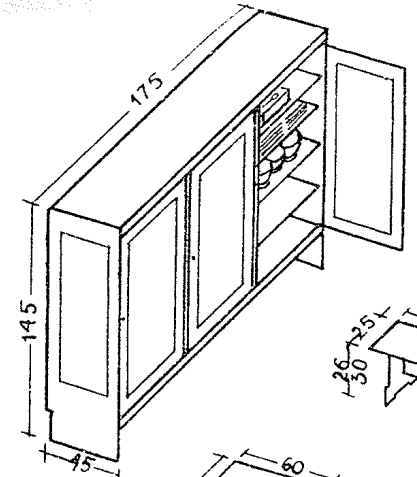
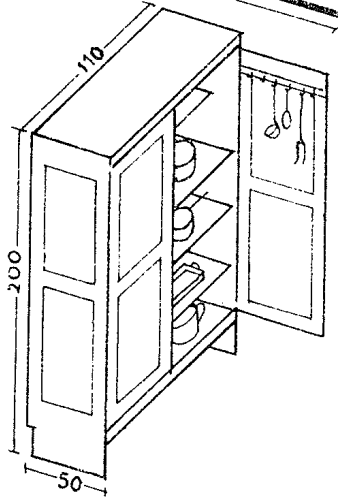
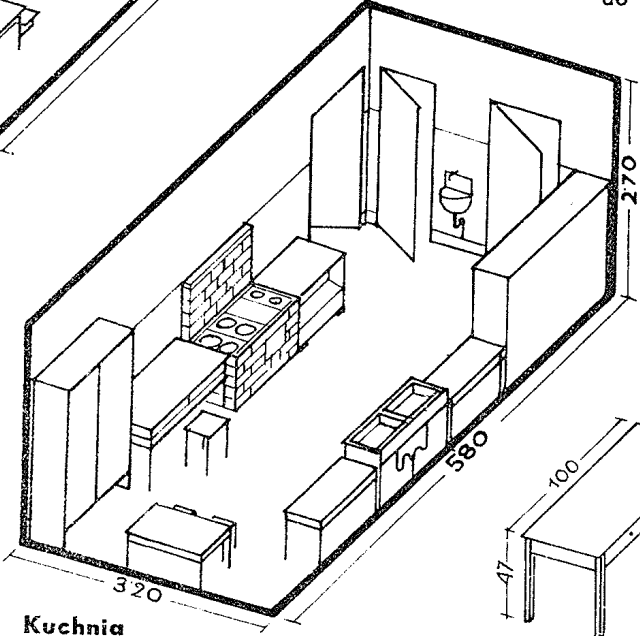
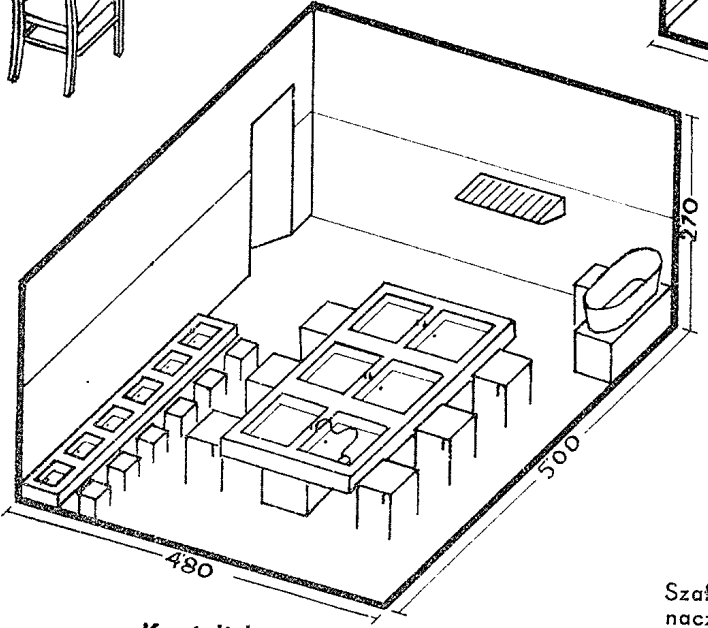
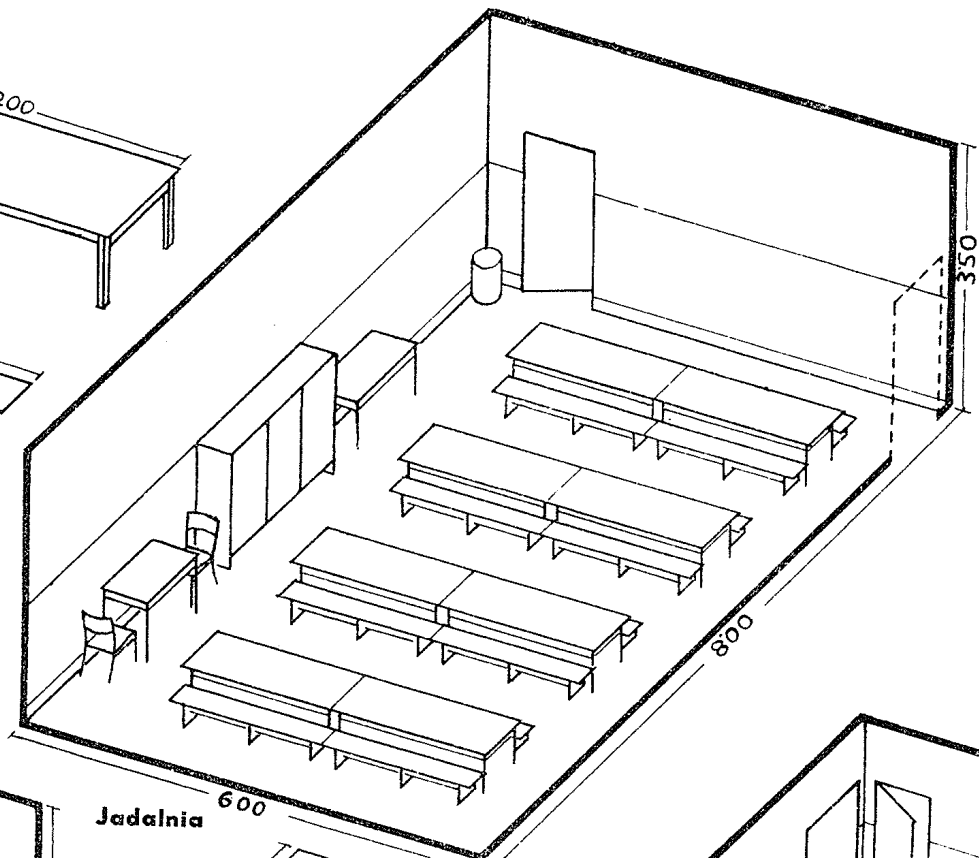
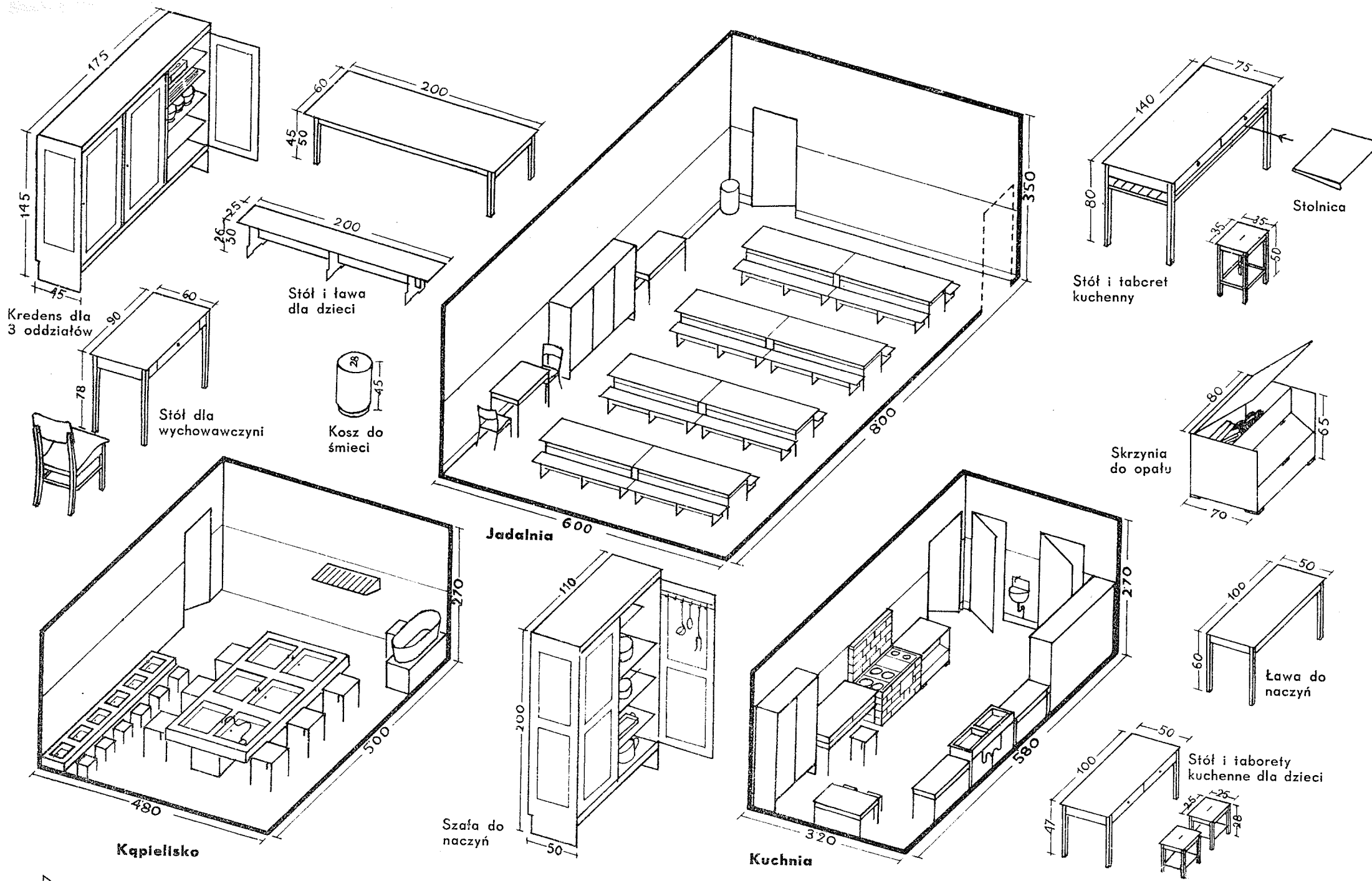
Podziałka 1:100



SPIS MEBLI I URZADZEŃ: **Kąpielisko:** 1. Natryski. 2. Wanna.
3. Miski do mycia nóg. 4. Taborety. 5. Wieszadło do ręczników. **Rozbieralnia:** 1. Wieszadła do ubrań. 2. Ławki.



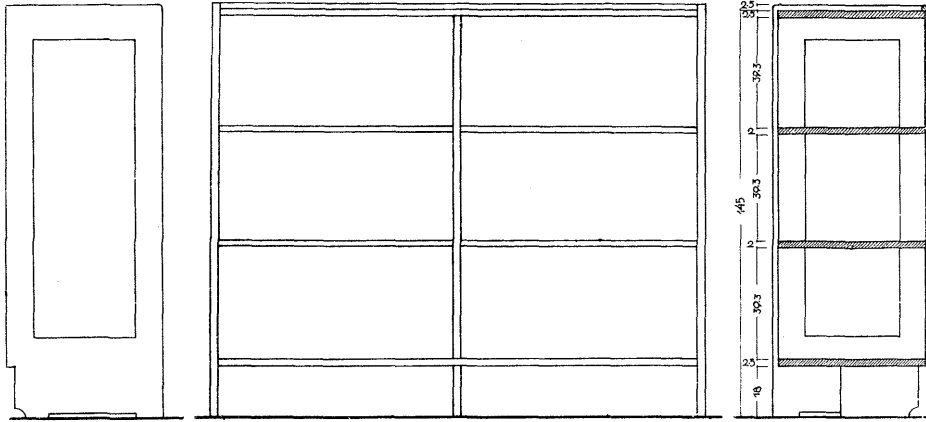
WIDOK AKSONOMETRYCZNY



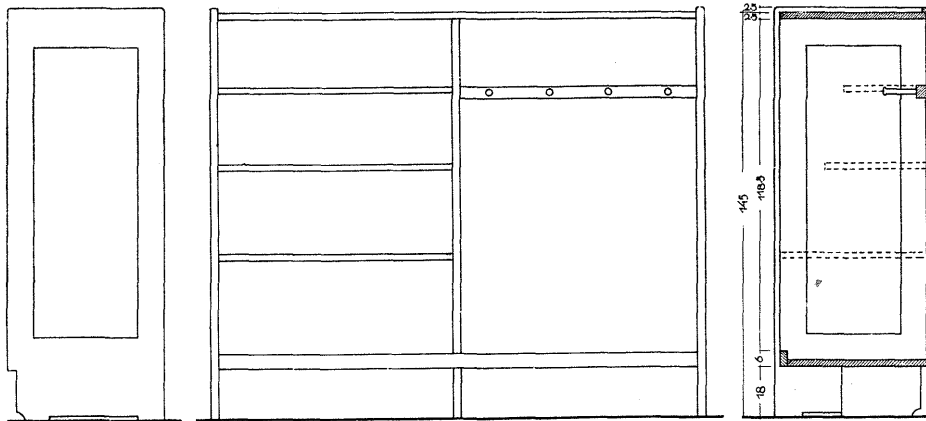
WIDOK AKSONOMETRYCZNY

MEBLE DO SALI ZABAW

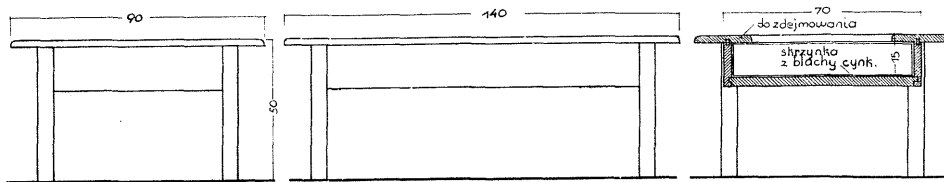
Podziałka 1:20



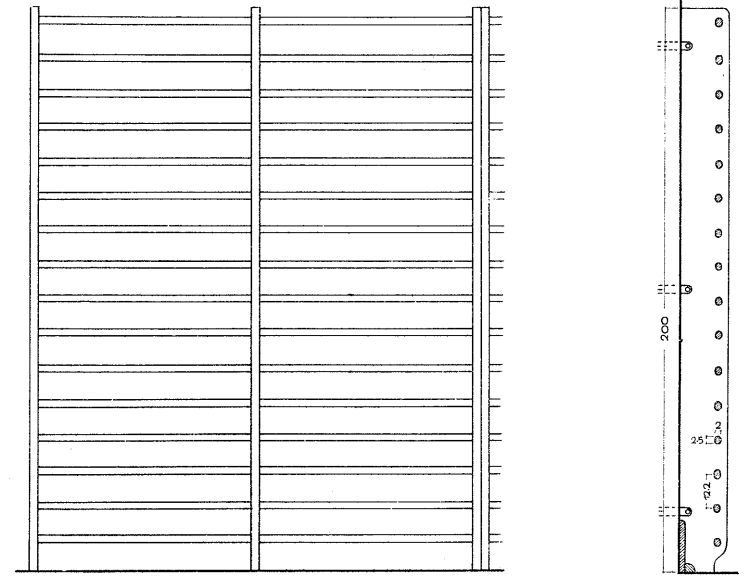
Szafa do zabawek



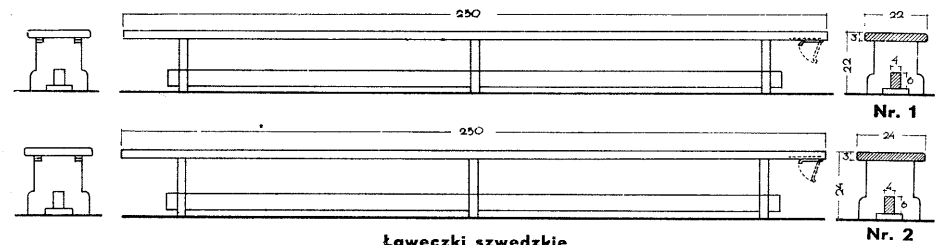
Szafa do przyborów do gier



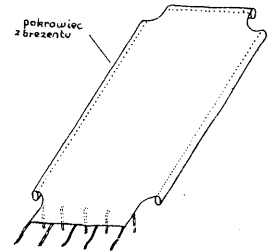
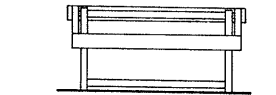
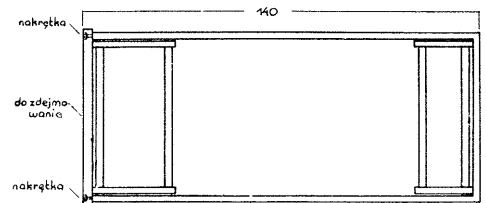
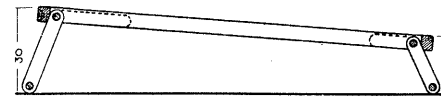
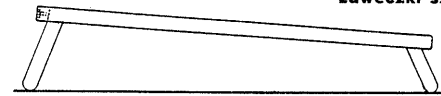
Piaszczarka



Drabinka szwedzka



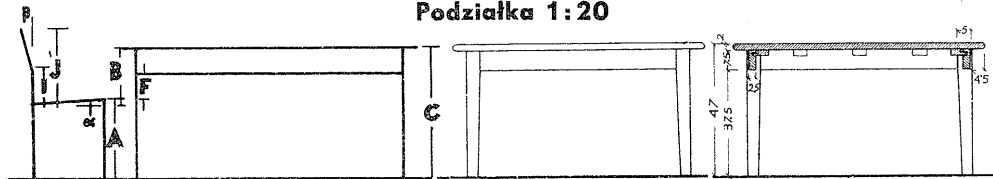
Laweczki szwedzkie



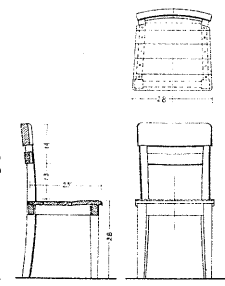
Leżak składany

MEBLE DO SALI ZAJĘĆ

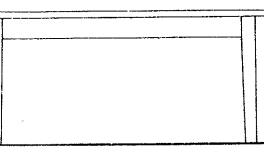
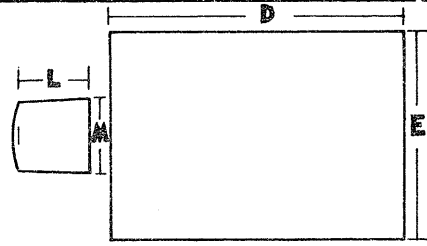
Podziałka 1:20



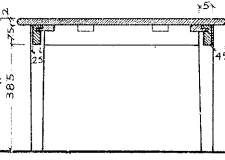
Stolik do zajęć (kwadratowy)



Krzesło typ 1



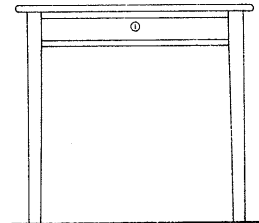
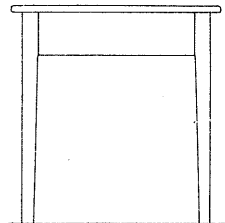
Stolik do zajęć (prostokątny)



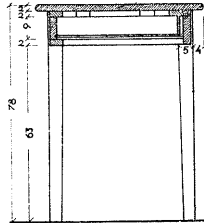
Krzesło typ 2

N	1	2	3
średni wzrost	95	105	115
granica wzrostu	91	101	111
	100	110	120
A	25	28	32
α	0.5	0.7	1.0
$\angle \beta$	10°	10°	10°
I	13	13	14
J	27	27	29
L	25	25	28
M	28	28	30
B	17.5	19.7	21
C	42	47	52
D	105	105	105
E	75	75	75
F	7.5	10.5	10
dla stolików kwadratowych			
D:E	90	90	90

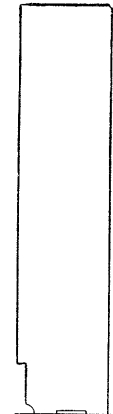
Tablica zasadniczych wymiarów stolików i krzeseł dla przedszkoli



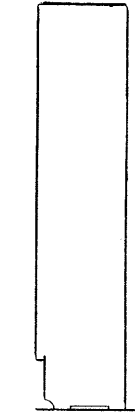
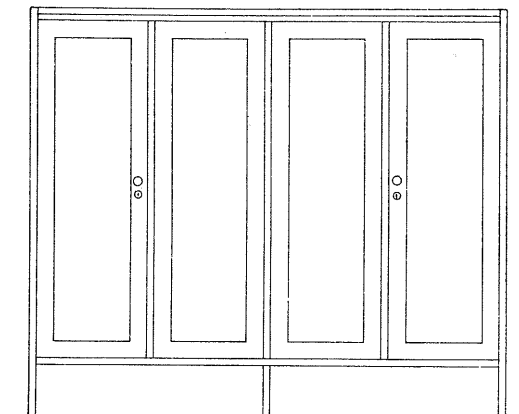
Stolik dla wychowawczyni (Krzesło Nr. 7 według tabeli) typ 1 lub 2



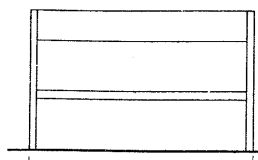
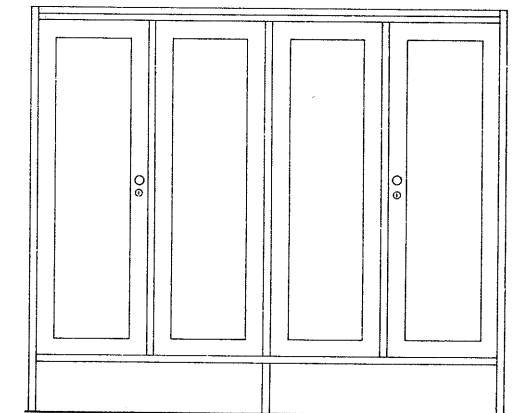
Kosz do śmieci



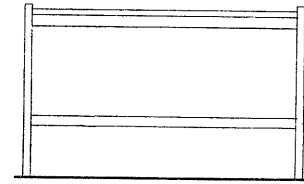
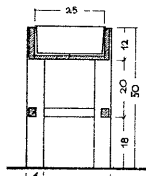
Szafa do zabawek



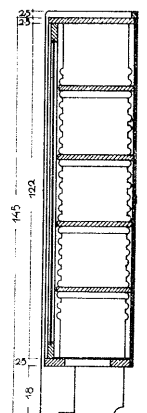
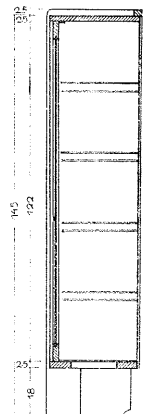
Szafa do pomocy naukowych

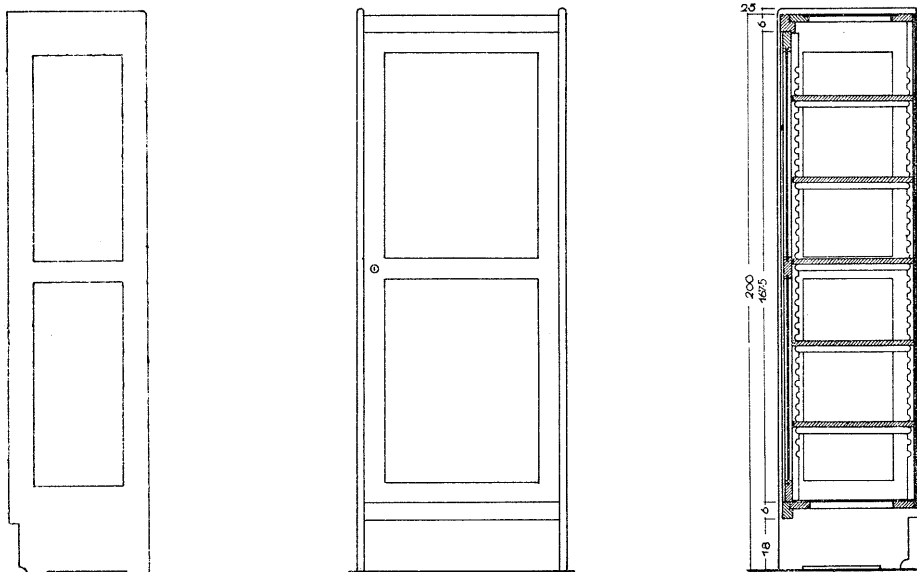


Kwietniczka

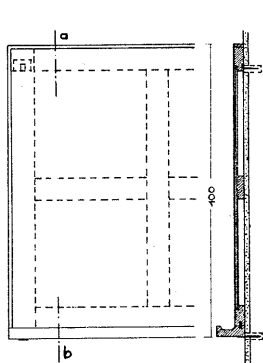


Półka pod akwarja i terrarja



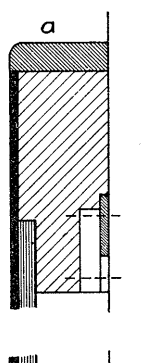


Szafa do materiałów



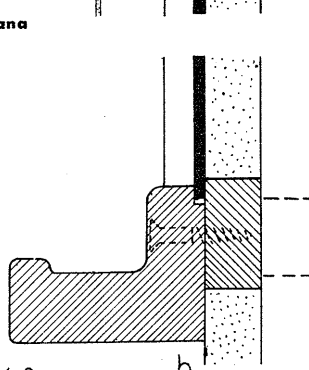
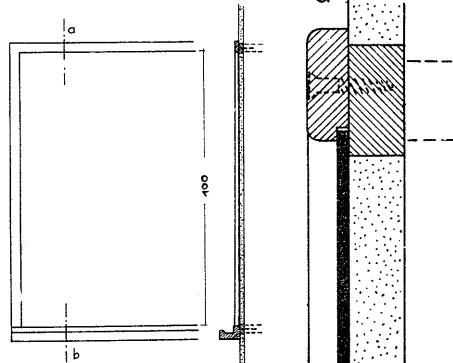
Tablica na ramie drewnianej

Szczegół. podz. 1:2



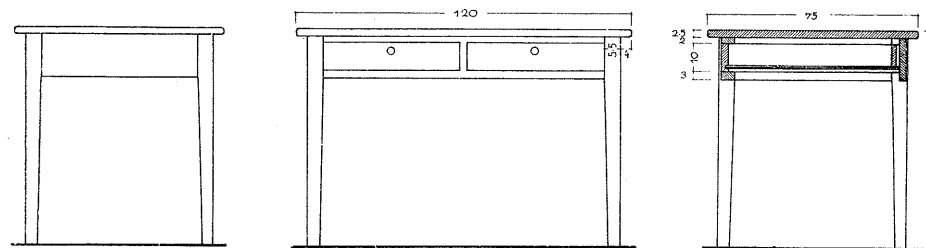
Tablica naklejana na tynku

Szczegół. podz. 1:2

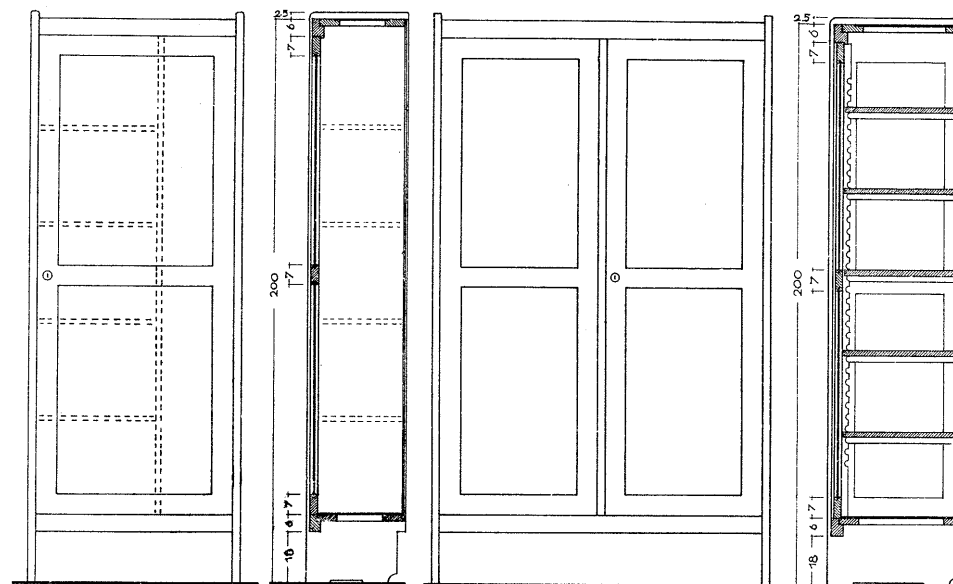


MEBLE DO KANCELARJI

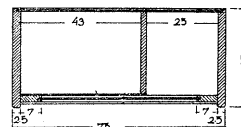
Podziałka 1:20



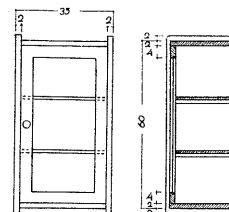
Stół kancelaryjny. Krzesła Nr. 2 i Nr. 7 według tabeli na str.44



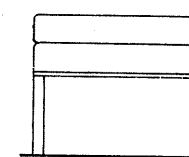
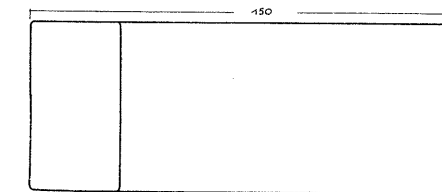
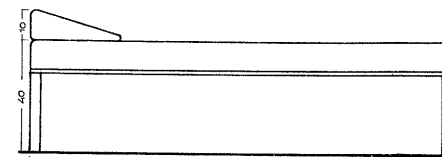
Szafa kancelaryjna



Szafa dla lekarza



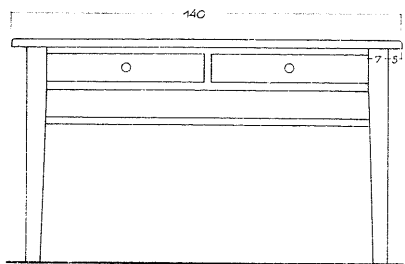
Apteczka



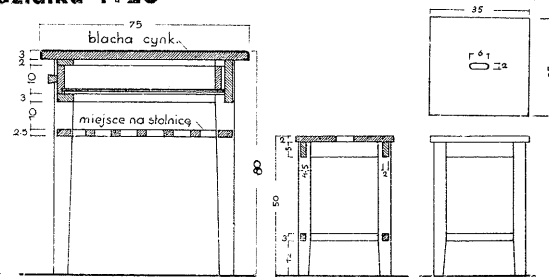
Tapczan lekarski

MEBLE DO KUCHNI

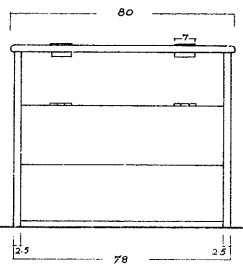
Podziałka 1:20



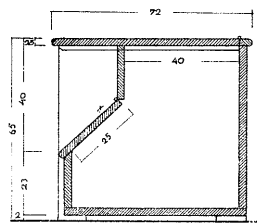
Stół kuchenny



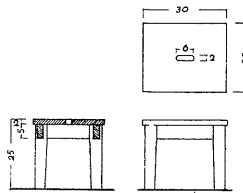
Taboret



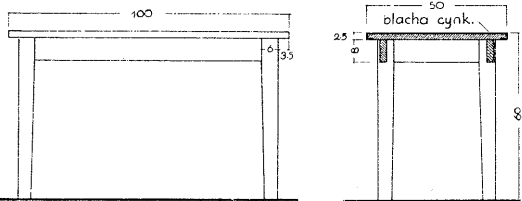
Skrzynia do opału



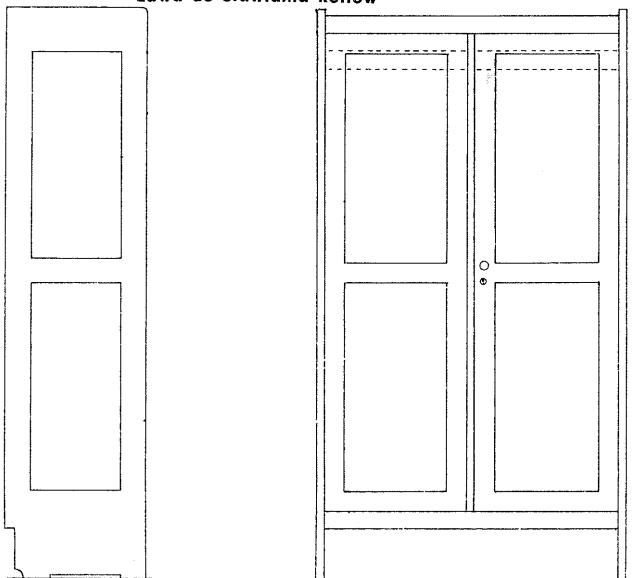
Stolek



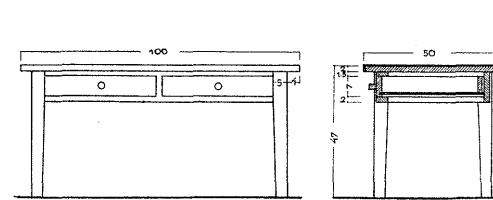
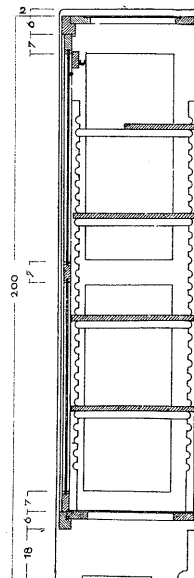
Uwaga: Ława do stawiania naczyń przy zmywaniu taka sama jak do kotłów, lecz bez pokrycia blachą.



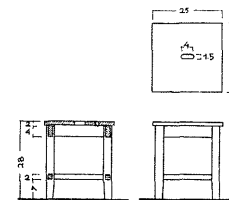
Ława do stawiania kotłów



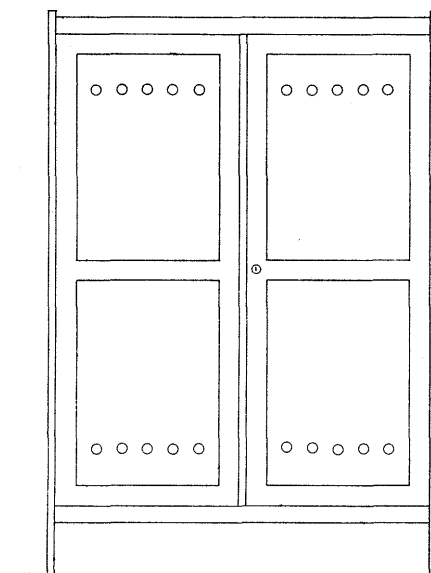
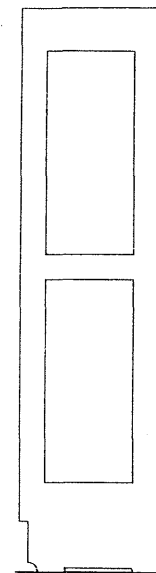
Szafa do naczyń kuchennych



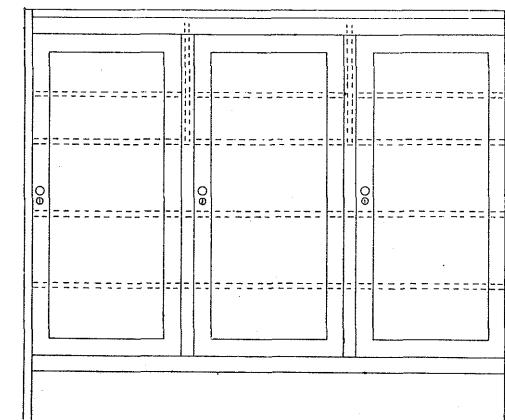
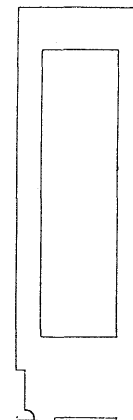
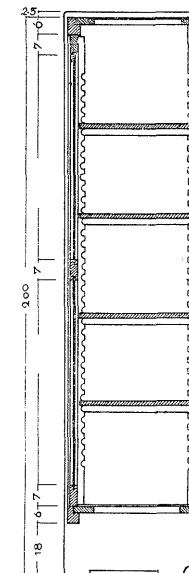
Stół kuchenny dla dzieci



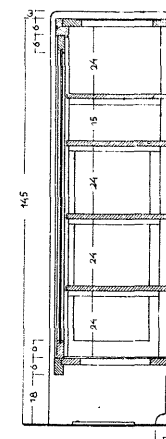
Taboret dla dzieci



Szafa do produktów spożywczych

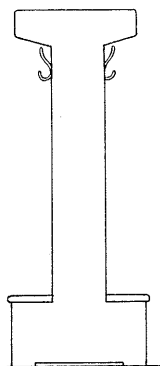


Kredens dla przedszkola 3 oddz.

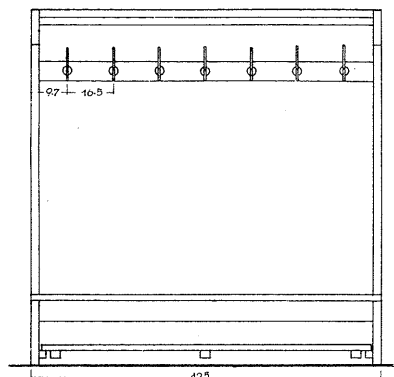


WIESZADŁA DO SZATNI

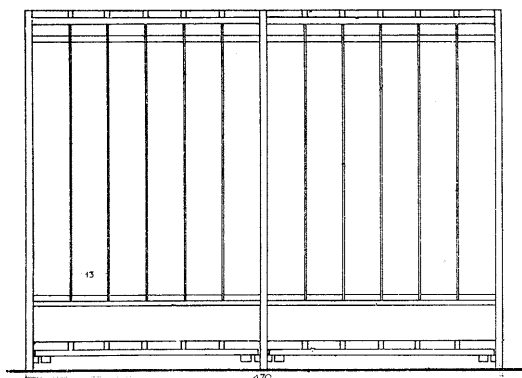
Podziałka 1:20



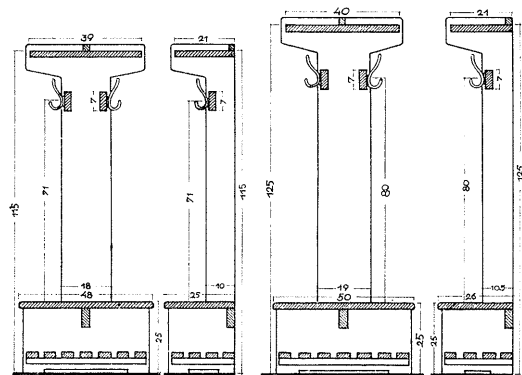
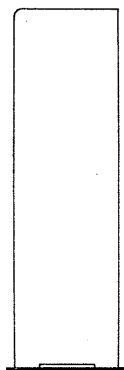
Wieszadło dwustronne typ.1



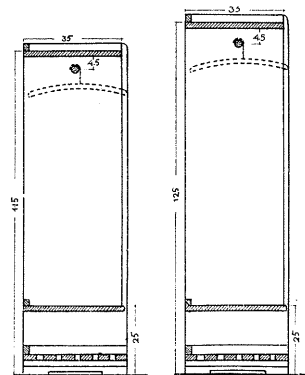
Wieszadło jednostronne



Wieszadło jednostronne typ 2

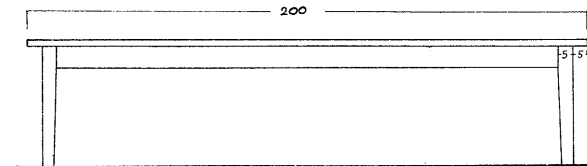


Nr. 1
Nr. 2
Przekroje wieszadeł typu 1

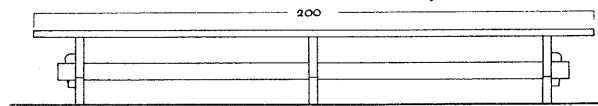
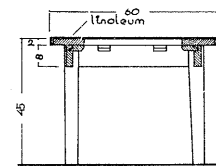


Nr. 1
Nr. 2
Przekroje wieszadeł typu 2

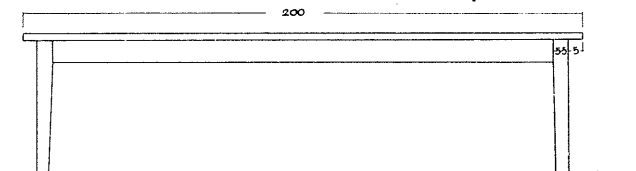
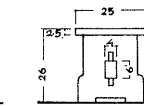
Podziałka 1:20



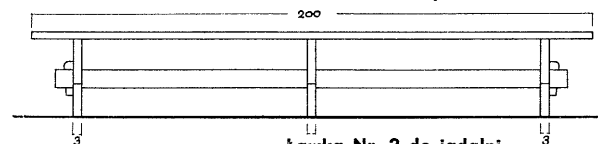
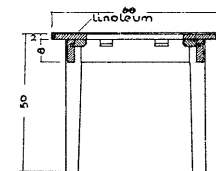
Stół Nr. 1 do jadalni



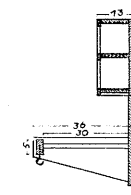
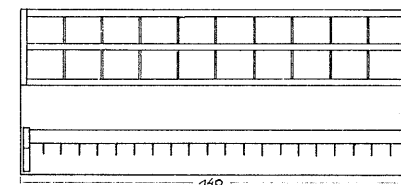
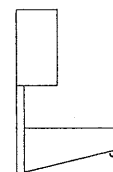
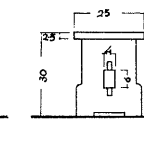
Ławka Nr. 1 do jadalni



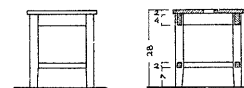
Stół Nr. 2 do jadalni



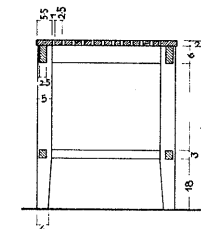
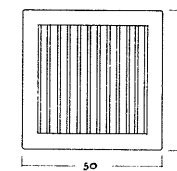
Ławka Nr. 2 do jadalni



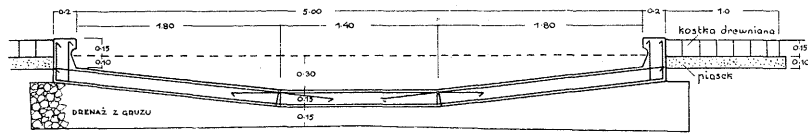
Wieszadła do ręczników z półkami do kubków



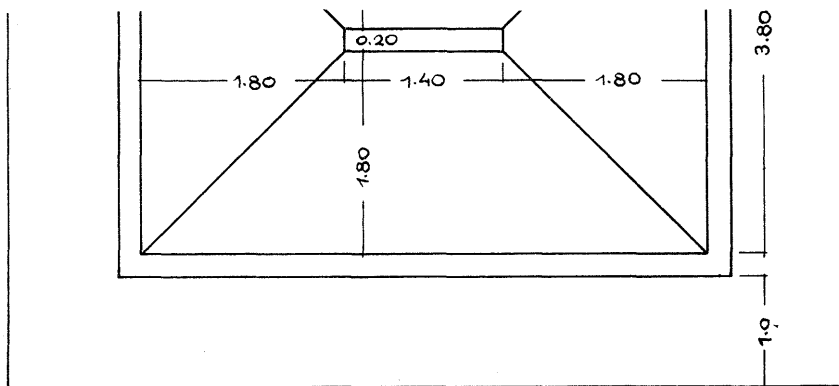
Stołek do mycia nóg



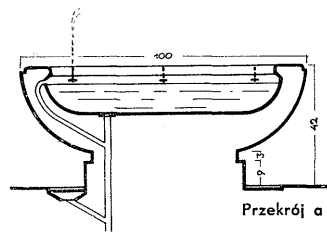
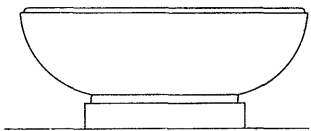
Taboret do kąpieliska



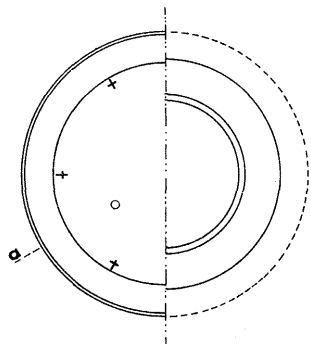
Przekrój



Brodek dla przedszkola 1 oddz.
Podziałka 1:50



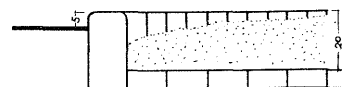
Przekrój a



Źródło i umywalnia



Piaszczarka powierzchniowa



Piaszczarka wgłębiona

Podziałka 1:20

