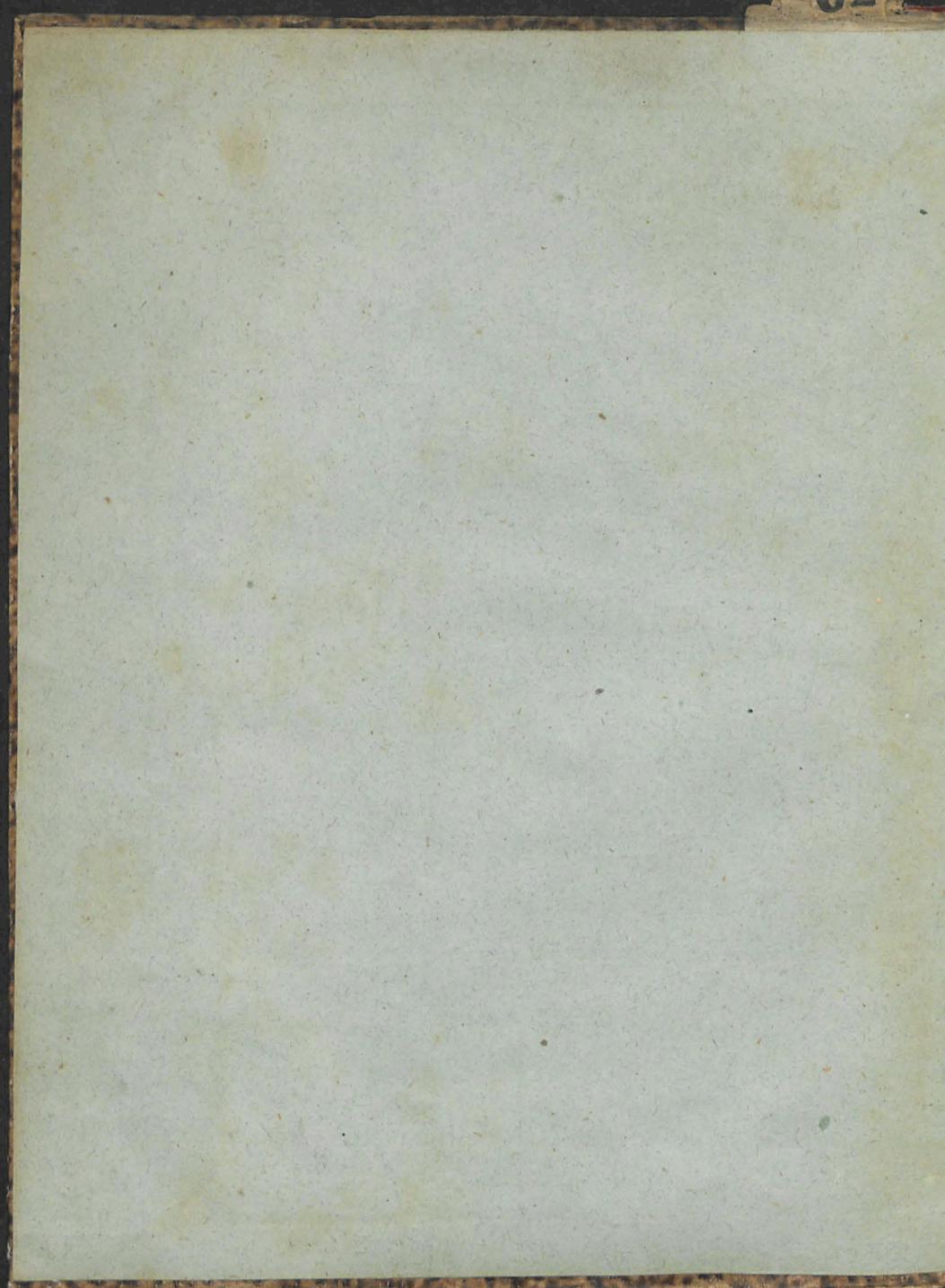


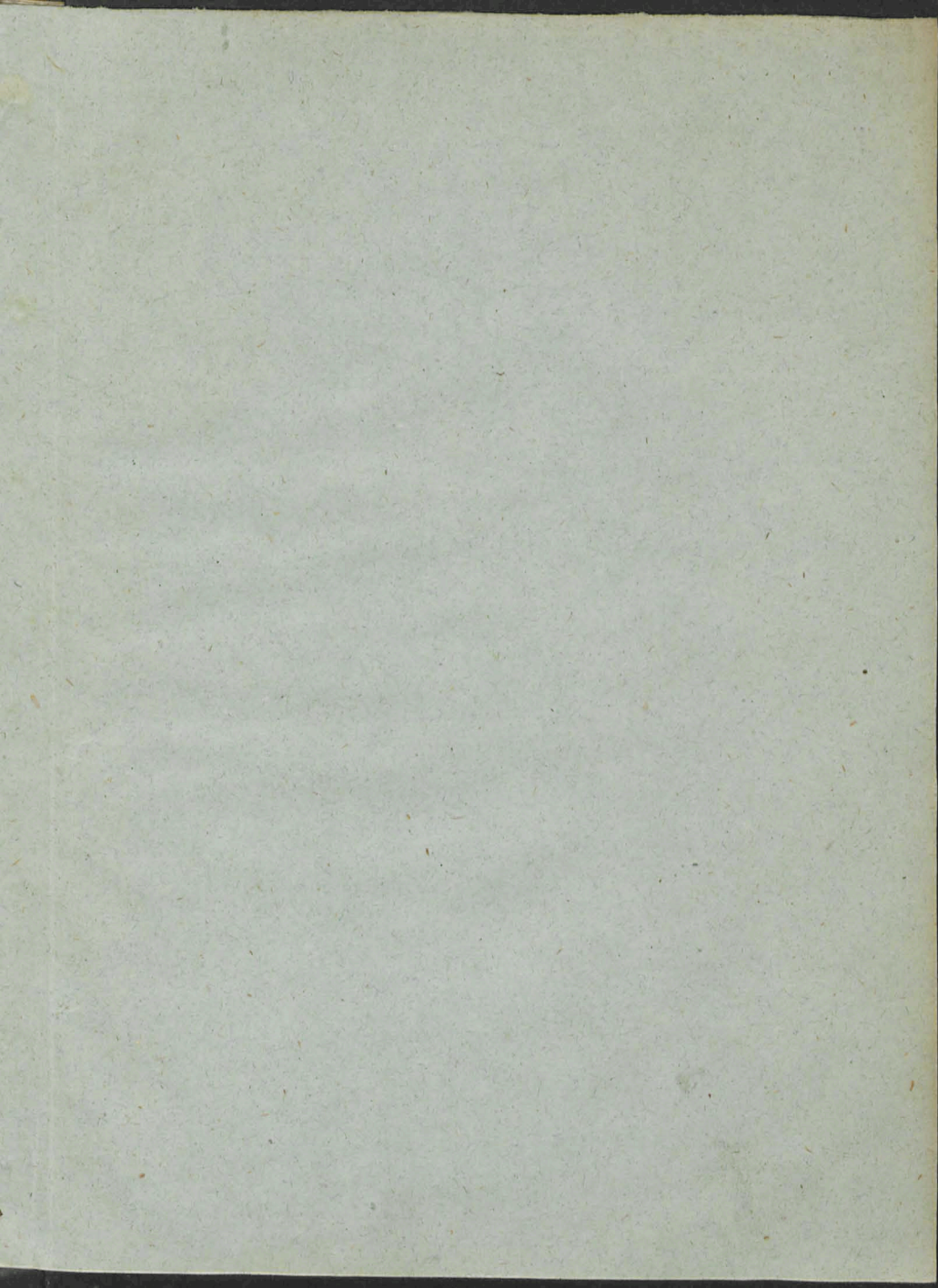
BIBLIOTEKA

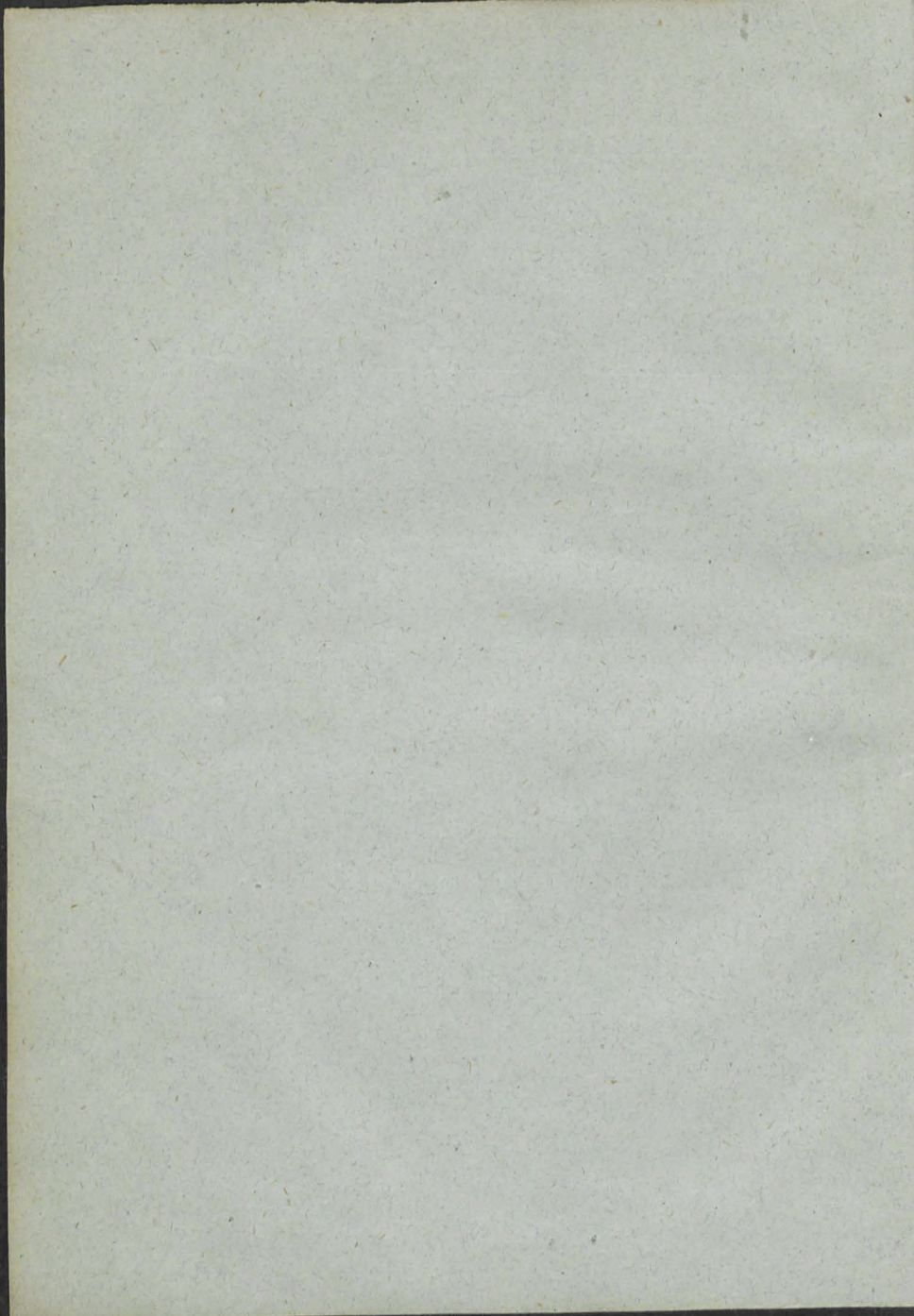
Zakł. Nar. im. Ossolińskich

XVI

3692







IOANNIS SCHÖ- NERI CAROLOSTADII OPVSCV.

LVM GEOGRAPHICVM EX DIVERSORVM LI-
bris ac cartis summa cura & diligentia colle-
ctum, accommodatum ad recenter ela-
boratum ab eodem globum de-
scriptionis terrenæ.

IOACHIMI CAMERARII,

Forte oculis clari spectas qui sidera cœli
In subiectum etiam lumina flecte solum
Non est res indigna tua ista cupidine lector,
Illa magis pulcra est, hæc quoq; pulcra tamen.
Quid dubitas? si de ætheria uitam trahis aura,
Pabula sed tellus & tibi præbet iter.
Hanc uis, quanta patet, breuibus cognoscere cartis?
Hoc modicum lustrans perspice lector opus.
Nec quæ sunt olim nec quæ modo scripta requirès
Cuncta tibi paruo plana futura libro.





XVI. Qu. 3692

ILLVSTRISS. PRINCIPI AC DOMINO, DOMI
mino Ioanni Fridericho Duci Saxoniae, Marchioni
Misniae. Electori Imperiali etc. Domino S. be
nigniff. Ioannes Schönnerus Carolo
stadius S. D.



Vm quasi historiam quandam rerum coelestium
nup pictura & descriptione nostra retexeremus,
nam illa iam olim quoque edideramus, non solum
inuitante nos uoluntate tua cognita mihi de ser
monib, doctissimi uiri Georgij Spalatini, sed etiam
fama uirtutum tuarum, placuit nomini tuo illud opus dedicare,
Princeps Illustriss, bona cum spe futurum & illud gratum tibi & non
indignum magnitudine ac claritate tua. Etsi enim ingenij mei
tanta facultas non est, ut aliquid elaborare conueniens Excel
lentiae tuae ualeat, tamen ea est rei quam exponendam suscepimus
praestantia, ut ipsa te ornare possit, in eius autem tractatione stu
dium meum & uoluntas boni consuli, uel etiam satis esse debere
uideatur. Sed cum in illa coelesti sublimitate uersantis oculis subie
ctae terrae sese offerebant, non relinquendum hoc mihi opus hac a parte
imperfectum uisum est, ac rectum potius esse, ut nutritrix nostra al
ma tellus nostra etiam opera celebraret, praesertim cum iam ante
extaret, & hoc in argumento scriptum nostrum editum ante an
nos sane multos, atque eam ob rem minus ut his temporibus ple
num propter eas, quae quotidie a nauigatoribus nouae terrae ac
insulae reperiri nunciantur. In hoc autem nostro recenti scripto,
etiam breuitatem quandam custodiuimus, neque sumus nisi neces
saria & coniuncta cum re persecuti, quod in superiori non fecera
mus, in quo & superuacua quaedam, & nonnulla inconuenien
tia fortasse contineri, seueriori iudici uideatur. Cum autem coele
stis materiae opus dedicassemus Excellentiae tuae, placuit & ter
rae hanc fabricam eidem addicere, ut cuius particulae gubernatio
& cura tibi commissa esset, eandem uniuersam contemplari,
quous paruo in globulo, & perlustrare posses. Quae res eo facili

or mihi fuit, quo apertior uia & aditus ad Excel. tuā illa superi
ore dedicatione factus uidebat̄. Etiam T. Excel. quæ concupi
uisset in explicatione rerum cœlestium operā nostram, nō gra
tam acceptamq; hanc terrenæ compositionis habituram, me
tuendum nequaq; ac potius quadam maiore cum uoluptate in
hac parte q̄ illa studij nostri & laboris uersaturū, credidi. Quā
uis enim illa sint diuiniora multo & altiora, tamen hæc quasi
domestica quædam plus habent certe delectationis. Vtq; regi
as domos suspicimus, in nostris acquiescimus, ita cœlestia ad
mirantes uenerari, terrena colere & insistere uolumus. Nos qua
diligētia & assiduitate in his colligendis quæ exposuimus uer
sati simus, possum⁹ affirmare, nempe singulari illa & maxima,
qua autem gnauitate & dexteritate iudicandum lectorib. relin
quo, Tuæ autem excellentiæ Illustriss. Princeps potiss. Quam
tamen ut iudicem & cognitorem nostri operis esse iubemus, ita
& oramus eo animo ad nostra perspicieda accedere, ut cum be
nignitate sua illa amplecti, tum erratis, si qua fuerit, ignoscere
dignetur, quo ipso non ego modo, sed omnes docti, qui iam an
te laudant & prædicant uirtutes tuas, multo quoq; magis amo
re & studio humanitatis Excel. T. incenduntur. Equidē quod
ad inuentionem attinet, fateor perpauca in hoc opere nostra
esse propria, sed ut quæ ære quisq; suo comparauit illius esse iu
re existimantur, ita pro quib. nostras uigilias & labores expen
dimus, aliena, ut opinor, dici non debent, maxime cū ingenuè
possessores ueteres noīauerimus. T. Exc. non solum me meaq;
studia, sed etiam ac multo magis uniuersam eruditionē, disci
plinas, doctrinam cōmendo benignitati, beneuolentiæ, curæ,
custodiæ. Neq; egre, ut confido, ferēs in eo cohortationem no
strā in quo te ipse incitare soles, nō enim hoc fecimus quasi in
stigantes cessantem, sed ut strenuū cursorem confirmātes accla
matione nostra. T. Excel. conseruet reb. & suis & publicis diu
incolumē Deus om̄ipotens, Ex urbe Norica Id. Nouembris.
Anno **xxxi**.

Prima

PRIMA PARS

PRINCIPALIS HVIVS OPVSCV

LI, DE ROTVNDITATE TERRAE, DE CIR-
culis Sphaeræ, in terræ globo etiam in-
tellectu constitutis.

Quod terra sit rotunda. Cap. I.

Terram sphaericam ac rotundam esse ab oriente in occidentem, indi-
cant astra orientia & occidentia. Nam propter tumorem terræ appa-
rent astra orientia prius orientalioribus nobis quam illis, qui a nobis
uersus occidentem morantur. Ab austro uero in Septentrionem, globositatem
terræ insinuant astra circa antarcticum polum nobis occultata semper, quo
ad nostram inhabitationem terræ, & Bootes, duæ Virgæ, & cæteræ stellæ cir-
ca polum mundi Arcticum, quæ a nobis semper uidentur, & nunquam no-
bis occidunt, sed Antipodibus perpetuo occulte latent. Est etiam aliud ex-
perimentum, quo terræ sphaericitas ad sensum patet in eclipsibus Luna-
ribus: cum enim eclipsis Lunarum nihil aliud sit, quam interpositio terræ inter
corpus Solis & Lunæ, nam tunc umbra terræ, aduersus corpus Lunare per-
tingens, totum corpus Lunæ in se rotum aut particulariter claudens, lu-
mine Solis priuat & obfuscat, & cum talis umbra in Luna tempore eius-
dem defectiois rotunda uel orbicularis semper se nostro aspectui prebe-
at, satis aperte terram quæ umbram hanc causat, esse rotundam demonstrat.
Theon etiam Alexandrinus rationibus firmissimis eam quantum ad sensum
comprobat esse sphaericam, hanc inducendo comparationem. Si Sphaeræ pe-
dalem habentis diametrum ex materia factæ harenula affigatur, aut modi-
cissima in ea concauitas fiat, non ideo ad sensum mutat formam sphaericam,
sed altissimi montis ad totam terram non maiorem astruit esse proportionem,
quam harenulæ ad sphaeram pedalem (ut dictum est) diametrum habentem.

An terra moueatur an quiescat, Ioannis de Monte
regio disputatio. Caput II.

Quod moueatur, quia per motum terræ circularē ab occidente in ori-
entem omnia saluari possunt, quæ in astris apparent. Igitur si dicimus ter-
ram moueri, & cælum quiescere, nullum apparet inconueniens. In opposi-
tum est auctor Sphaeræ. Nota quaestio quaerit de motu locali, & non de mo-
tu alterationis, siue generationis & corruptionis. Quaerit itaque an terra lo-

caliter moueatur: de quo quidā antiqui opinati sunt, q̄ cœlum quiesce-
ret, & terra moueretur super polis suis circulariter, in die faciendo unam
reuelutionē ab occidente uersus orientē. Ita imaginabantur, q̄ terra habe-
ret se sicut assatura in ueru, & Sol sicut ignis affans. Dicebant enim. Sicut
ignis nō indiget assatura, sed econuerso, ita Sol non indigeret terra, sed
potius terra Sole.

Conclusio prima. Terra nō mouet̄ circulariter ab occidente uersus ori-
entem super polis suis & centro motu diurno, ut isti opinabant̄. Patet, q̄
si sic, difficiliter esset ire contra occidentē q̄ orientem, quod est contra ex-
perientiam. Oporteret enim aërem terræ uicinum etiā ita moueri, qui
esset ambulanti impedimento. Aues etiā non possunt bene uolare con-
tra orientem propter aërem insequentem, qui pennas earum eleuaret.
Nam melius uolare uidemus aues contra uentum q̄ cum uento. Item
proiectum sursum non rediret in locum à quo exiuit. Item ædificia ex
tam uehementi impetu uiderentur rumpi. Manifestius tamen indicium
est, q̄ non moueatur terra motu diurno, in hoc q̄ aues uidentur in subli-
mi moueri uersus orientem, similiter nubes faciunt, quod nequaquā acci-
deret si terra sic moueretur, ad eo enim uelociter oporteret terram moue-
ri, q̄ ipsa motu suo superaret motum omnium in sublimi existentium, omnes
igitur aues & omnes nubes uiderentur moueri uersus occidentem.

Conclusio secunda. Quælibet pars terræ mouetur continue localiter,
patet. Nam continue pars arida terræ radio Solari calefit, rarefit & leuifi-
catur & multæ particule terræ, & etiā aquæ de parte arida deportant̄
in fluminibus in mare magnum. Vnde tunc pars terræ aquis cooperta
grauior fit, quæ etiā aquæ frigiditate condenfatur & grauificatur, opor-
tet igitur ut illa pellat aliam sursum tam diu, donec centrū grauitatis totū
fiat medium mundi, ad quod sequitur quælibet terræ portionē con-
tinue localiter moueri.

Correlarium. Non semper eadē pars terræ, manet medium mundi, sed
fit alia & successiue.

Correlarium. Stat longo temporis successu, supposita perpetuitate mun-
di, partem terræ quæ quandoq̄ fuit in centro mundi, uenire ad superfici-
em, & econtra. Inde habetur occasio magnorum montium & scopulorum,
partes enim terræ minus tenaces per pluuiā asportantur, & manent par-
tes terræ tenaciores quæ successiue radijs Solaribus coquunt̄, & duriciē
maiorē accipiunt. Huiusmodi terræ asportationē si quis nolet credere, ui-
deat radices arborū antiquarū in syluis, uidebit enim eas iam terræ supe-
rminentes, quas tamen quondā in terra conditas esse oportuit. Sic patet
qualiter intelligatur terram esse immobilē, id est nō mouet̄ circulariter
circa centrū suum, sicut Sphæræ. Etiā ipsa nō est ita in continua muta-
tione locali, propter sui grauitatē sicut cætera elementa, quæ leuiora sunt
& faciliter agitari possunt & moueri. Ad rationem negandum q̄ omnia
possint saluari. Nam per hoc nō possunt saluari. Coniunctiones & Op-
positio

positiones planetarū, & diuersitates motuū eorum. Sed neq; saluari potest, q̄ uidemus aues & nubes quādoq; moueri uersus orientē, imō oportet eas moueri semper uersus occidentē. Sic terræ rotunditatē ac immobilitatem (quæ centrum mundi) hoc est omniū elementorū & sphaerarū existit, sine ulla distinctione circuloꝝ expressimus. Nūc de circulis Sphaeræ, qui & ipsi in globo terræ quemadmodū & in cœlo imaginantur, dicendum uenit, & primo de axe mundi.

Quid sit axis & polus mundi. Cap. III.

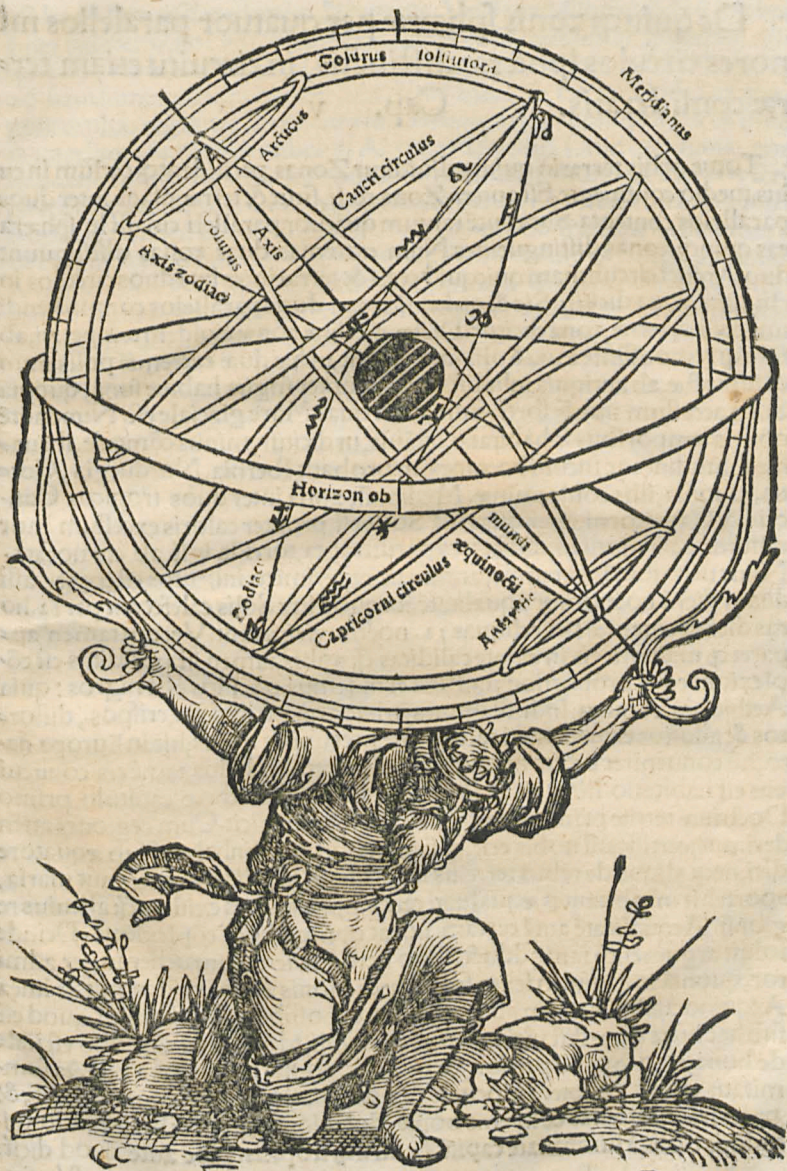
Axis Sphaeræ, est dimetiens ipsius circa quam uoluitur, cuius extremitates sunt duo poli, Arcticus quo ad nos supra terram semper apparens, & Antarcticus quo ad nos sub terra semper delitescens.

De decem circulis Sphaeræ, etiam in globo terræ cogitatione intelligendis. Cap. IIII.

Circulorum Sphaeræ, aliqui sunt maiores, aliqui minores. Maior igitur circulus Sphaeræ dicitur, qui cœlum semper in duas æquales partes diuidit, quorū solum sex ab autoribus in Sphaeram assumpti sunt. I. Meridianus, Horizon, Aequinoctialis, Zodiacus, Colurus æquinoctiorū, Colurus solstitiorū. Minores sunt quatuor, Arcticus, Antarcticus, Tropicus Cancrī & Tropicus Capricorni. Circulus Meridianus, est circulus transiens per polos mundi & zenith capitis nostri. Et notandū q̄ ubi cunq; homo fuerit, in quacunq; parte anni, quando Sol per motum primi mobilis ad meridianū eius circulum peruenerit, est ei meridies, quare urbes positæ sub uno meridiano, eodem momento habent meridiē, etiā si ab inuicem multum in Austrū aut Septentrionē fuerint distantes. Quæ uero in ortum aut occasum distant, nuncq; eundem meridianū habebūt. Hic etiam circulus immotus in mundo est, non enim mutatur, nisi in ortum & occasum, ea etiam ratione in Sphaerā nec depingitur. Horizon qui & finitor, est circulus diuidēs inferius hemisphaeriū à superiori, ea etiam ratione, terminator uisus dicitur. Nam si in campo aliquo plano steteris, uidebitur tibi cœlum ubiq; circulariter tangere terram, & ibi est terminus uisus. & sic iste terminus circūquaq; horizon est uidentis, & circulus iste diuidit cœlum in duas partes æquales. Nam tantū est hemisphaerium cœli sub terra, quantū est supra terram. Per horizonē etiam distinguitur dies artificialis; qua Sol est supra horizonē à nocte. Nam dies nobis est, dum Sol est supra nostrū horizonā. Nox uero, dum sub horizonē te latet. Hic degentibus sub æquatore, rectus est, nobis uero & omnibus extra æquatorē habitantibus, obliquus. Ea etiam ratione in sphaerā nec describit, est autē oīm horizonū capitis uertex, polus, nam tale punctū omniquaq; ab finitore æquidistat. Aequinoctialis est circulus diuidēs sphaerā

sphaeram in duo aequalia secundum quālibet sui partem, æquidistans ab utroq; polo. Et dicitur æquinoctialis uel æquator, quoniā quando Sol sub ipso defertur, est æquinoctiū in uniuersa terra, quod bis in anno contingit, in uere. s. cum Sol in principio arietis fuerit, & in autumno, quando Sol in principio libræ steterit, ideo etiam æquator dicitur, eo q̄ diem nocti æquat. Zodiacus est circulus qui intersecat æquinoctiale, & intersecatur ab eodem in partes duas æquales, cuius etiam una eius medietas in austrum declinat, altera in septentrionē. Et dicitur uel ἀπὸ τῆς ζώνης, q̄ Solis hæc sit femita quæ autorem uitæ accipimus, uel quod uerius uidet̄ ἀπὸ τῶν ζῳδίων, hoc est animantū figuris quib. hunc circulū de stellarū cō cursu ueteres insignierunt, & nomina dederūt hæc, ut Aries, Taurus, Gemini, Cancer, Leo, Virgo, Libra, Scorpius, Sagittarius, Capricornus, Aquarius, Pisces. Hic circulus dicitur etiam obliquus, eo q̄ æquinoctialem oblique intersecat, uel obliquos angulos cū æquatore faciat. Colurus æquinoctiorū, est circulus qui transit per polos mundi, & per prima puncta Arietis & Libræ, nomen ab imperfectione sumens, nuncq; integer, & totus nobis exoriens. Colurus solstitiorum, est circulus transiens per polos mundi, pariter & per polos Zodiaci, ac per principia Cancrī & Capricorni. Hic etiam circulus maximarū declinationū dicitur, q̄ & ipse nomen ab imperfectione sumit, ut colurus æquinoctiorū. Intersecant autem se hi j duo circuli super polos mundi ad angulos rectos sphaerales. Nunc de quatuor minoribus. Minor circulus sphaeræ dicitur, qui in maiorem & minorem portiones sphaeram scindit, uel qui aliud centrum habet à mūdi centro. Sunt autem tantum quatuor circuli minores in sphaerā assumpti à philosophis. s. Circulus Arcticus, Circulus Antarcticus, Tropicus siue circulus Cancrī, Tropicus siue circulus Capricorni. Quorum superior nobis Arcticus circulus dicitur, quem polus zodiaci ad motum primi mobilis circa polum mūdi Arcticum describit. Antarcticus est, quem alter polus zodiaci circa polum mundi Antarcticum describit. Poli autem zodiaci distant undecunq; ab Ecliptica æquali distantia, & sunt extremitates ipsius axis eclipticæ, & quāta est maxima Solis declinatio ab Aequatore, tanta est poli Zodiaci à polo mundi distantia. Tropicus Cancrī, est circulus minor quē Sol in principio Cancrī existens, ad motum primi mobilis describit. Et dicitur Solstitialis æstiuallis, quod Sol nō ultra ad Septentrionē ascendat, nomē à conuersione sumens, nam τροπή Græcis conuersio est, diem efficit longissimā & noctem breuissimam, quod fit, cum Sol principiū Cancrī obtinet. Hic circulus distat ab Aequatore uerius polum mundi Arctici, maxima Solis declinatione $23\frac{1}{2}$ gradibus. Tropicus Capricorni; qui etiam brumalis siue hyemalis dicitur. Hic ultimus à Sole uersus Austrum describitur, ubi etiam Brumalem conuersionem facit, diem efficiens breuissimam & noctē longissimam, quod fit cum Sol principium Capricorni attingit. Horū circulorum noticiam ex obiecta figura forte melius accipies.

De quinque

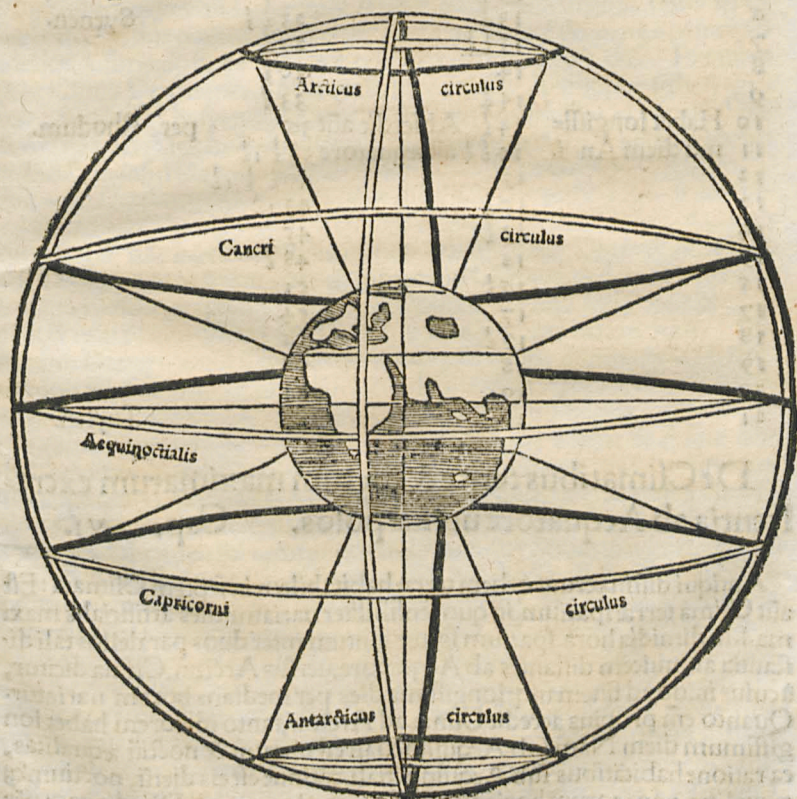


B

De quinque zonis sphaerae per quatuor parallelos in-
nores circulos sphaerae distinctis, in circuitu etiam ter-
rae consideratis. Cap. v.

Totus orbis terrae in quinque diuiditur Zonas, perinde atque coelum in cu-
ius medio continetur. Est autem Zona coeli, sicut & terrae, plaga inter duos
parallelos contenta. Sunt autem tantum quatuor paralleli circuli in sphaera
eas quinque zonas distinguentes. Nam extremas duas zonas distinguunt
duo Arctici circuli; nam quicquid coeli & terrae intra hos duos circulos in-
cluditur, zona dicitur. Sic & quicquid inter duos parallelos comprehendi-
tur, coeli & terrae, zona dicitur. Dicitur autem duae zonae eiusdem temperiei, ab
suntque remouissime a uia Solis, quo etiam sit, ut haec duae extremae polis mun-
di subiectae, ab antiquis inhabitabiles propter frigus habitatae sunt, quoniam
Solis accessum nunquam sortiuntur, circa quas Mare glaciale est. Nunc autem
nostris temporibus inhabitatae, quauis, ut dicitur, minus commode, ibi uas-
tae solitudines ac inculti homines, ut probant Ibernia, Norduegia, Got-
tia, Liuania, illis conterminatae. Media autem zona inter duos tropicos Can-
crii & Capricorni, inter quas uia Solis est, propter caloris excessum mor-
talium habitatio iuxta ueteres parum aperta, torrida igitur ab eis uocata.
Nunc uero ibidem aer temperatissimus experimēto inuentus est, propter assi-
duam dierum noctiumque aequalitatem, ita quod lux Solis calefecerit per 12. ho-
ras diei, id tenebrae per reliquas 12. noctis refrigerant. Verum tamen ap-
paret quod maior sit eis in aetate caliditas quam nobis, tamen ista caliditas est com-
plexioni eorum proportionata. Nos enim uidemus omnes illos esse nigros: quia
Aethiopes, Arabes, Indi, & omnes in hac zona; colericos, crispas, distortos
& adustos ex uehementi calore. Sic licet uni ex nobis, hic in Europa na-
tus, non conueniret subita mutatio, ut habitaret apud illos, tamen eis conueni-
ens est habitatio. Illa sunt etiam de intentione Auicennae capitulo primo
Doctrinae tertiae primae Fen. primi canonis, ubi dicit. Cum regiones atten-
derimus, certitatum nobis erit, quod si fuerit locus qui inhabitatur sub aequatore
diei, neque aliqua de rebus terrenis impedierit, uel delictet montes aut maria,
oportebit inhabitantes aequalitati certae, propinquiores existere quam alicuius re-
gionum. Aequalitatem autem certam, uocat optimam hominis complexionem. Deinde
soluit argumentum iam adductum: Ego uero Ptolemaeum uehementer admi-
ror, quoniam in capitulo sexto secundae dictionis Almagesti inquit de linea
Aequinoctiali: Quidam autem dicunt, quod possibile est, ut sit illud quod est
sub hac linea aequidistanti ex terra habitabili, ideo quod eius complexio est ualde
de bona, eo quod Sol non prolongat obumbrationem suam supra puncta sum-
mitatis capitum, propter uelocitatem suam declinationis ab Aequatore diei, &
propter hoc sunt aestas & hyems bonae complexionis, propter breuitatem longi-
tudinis Solis a summitate capitum in utrisque tropicis. Hoc autem quod dicitur,
est secundum

est secundum æstimationem & putatur. Vtrū uero illud quod est sub hac
 linea habitetur, nos huius scientiam non comprehendimus, quoniam ali-
 quis nō peruenit ad eam qui sunt in nostris regionibus habitabilibus usq̃
 ad diem hunc nostrum etc. hæc sunt uerba eius. Ipse tamen in Cosmogra-
 phia multas regiones & ciuitates sub Aequinoctiali descripsit. Neq̃ puto
 q̃ ipse dum componeret librum Almagesti, scientiã Cosmographiæ non
 habuerit, cum in capitulo ultimo huius secundæ dictionis polliceat se scri-
 pturum hunc librum Cosinographiæ. Reliquæ duæ zonæ, scilicet ea quæ inter
 tropicum Cancrī & Arcticum circulum, in qua nostræ sunt habitationes,
 & ea quæ inter tropicum Capricorni & Antarcticum circulum includun-
 tur, temperatæ sunt, ideo habitationi hominum conuenientes, contempe-
 rantur enim calore mediæ Zonæ, & frigore extremarum, quemadmodū
 subiecta figura pro parte demonstrat.



Nec hic prætereundū hoc, q̄ ultra prædictos quinq; parallelos circulos Zonas distinguentes, pro libito scribi possunt & alij paralleli. Nam nos in hoc nostro opere parallelos abinuicē per 10. gradus ab Aequatore uersus polos seiunximus: Ptolemæus uero in sua Geographia tantum 21. posuit, incipiens ab Aequatore uersus polum Arcticum, ita ut unusquisq; ab alio distet per horæ unius quartā. Eadē ratio est & ad Antarcticū ut sequit̄

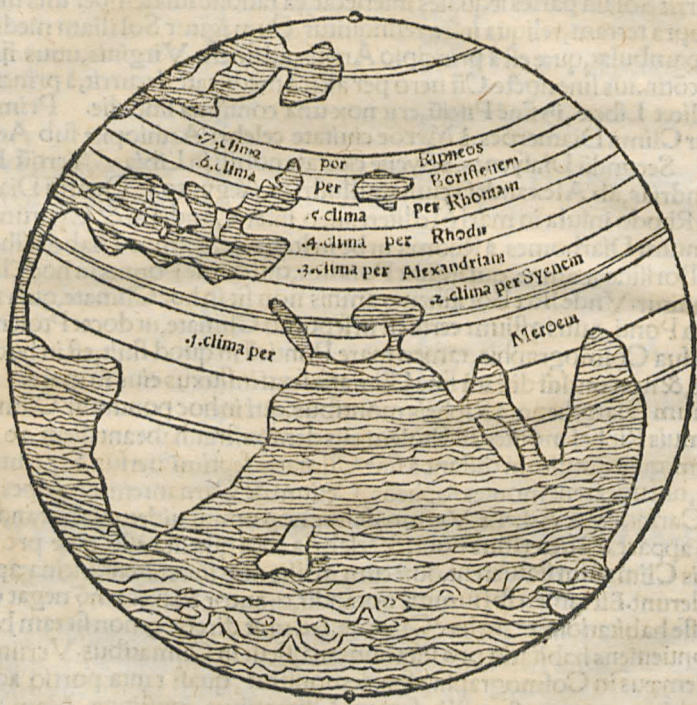
Paralellus.	Horarum.	Gradibus.	
1	12 $\frac{1}{4}$	4 $\frac{1}{4}$	
2	12 $\frac{1}{2}$	8 $\frac{1}{2}$ $\frac{1}{2}$	
3	12 $\frac{3}{4}$	12 $\frac{3}{4}$ $\frac{1}{2}$	
4	13	16 $\frac{3}{4}$ $\frac{1}{2}$	Meroeni
5	13 $\frac{1}{4}$	20 $\frac{1}{4}$ $\frac{1}{2}$	
6	13 $\frac{1}{2}$	23 $\frac{1}{2}$ $\frac{1}{2}$	Syenen.
7	13 $\frac{3}{4}$	27 $\frac{1}{2}$ $\frac{1}{2}$	
8	14	30 $\frac{1}{2}$ $\frac{1}{2}$	
9	14 $\frac{1}{4}$	33 $\frac{1}{2}$ $\frac{1}{2}$	
10	Habet longissimū diem Anni.	Abscedit aut̄ 36	per Rhodum.
11	14 $\frac{1}{2}$	38 $\frac{1}{2}$ $\frac{1}{2}$ $\frac{1}{2}$	
12	14 $\frac{3}{4}$	40 $\frac{1}{2}$ $\frac{1}{2}$ $\frac{1}{2}$ $\frac{1}{2}$	
13	15 $\frac{1}{4}$	43 $\frac{1}{2}$ $\frac{1}{2}$	
14	15 $\frac{1}{2}$	45 $\frac{1}{2}$	
15	16	48 $\frac{1}{2}$	
16	16 $\frac{1}{2}$	51	
17	17	54	
18	17 $\frac{1}{2}$	56	
19	18	58	
20	19	61	
21	20	63	Thylen.

De Climatibus terræ & dierum maximarum excre- scentia ab Aequatore uersus polos. Cap. VI.

Antiqui distinxerunt orbem terræ habitabilem in septem Climata: Est aut̄ Clima terræ spacium, in quo sensibilibiter uariatur dies artificialis maxima. s. in dimidia hora, spacium igitur tantum inter duos parallelos tali distantia abinuicem distantes ab Aequatore, uersus Arcton, Clima dicitur, à cuius initio ad finem usq; longissima dies per mediam horam uariatur. Quanto em̄ propius accedit Clima ad Arcton, tanto maiorem habet longissimum diem. Nam sub Aequinoctiali est dierum & noctiū æqualitas, ea ratione habitātibus sub Aequinoctiali, cōtinue est eis dierū, noctiumq; æqualitas, nam eorum horizon transit per polos mundi. Diuidit itaq; oēs circulos

circulos parallelos, quos sol motu primi mobilis describit in partes æquales, unde tanti sunt arcus dierum, quanti sunt arcus noctium, nam ijs solis est sphaera recta. Recedentibus uero ab Aequinoctiali, mox contingit dierum noctiumq; inæqualitas, propter inæqualitatē sphaeræ, & tanto quidē maior, quanto magis ab Aequatore discedunt, poloq; propius iunguntur. Quo fit, ut si qui sub polo Arctico degunt, maximā habent excrecentiam diei & noctis longissimæ anni. Nam totus annus est ipsis unus dies naturalis, id est dies & nox simul; cuius una medietas est cōtinuus dies artificialis, qui est ab ortu Solis in eius occasum; & altera medietas, cōtinua nox artificialis, quæ est ab occasu Solis in eius ortum. Causa istius est, q̄ circulus Aequinoctialis est eorū Horizon, qui Zodiacum (sub quo semper decurrit Sol) in partes æquales intersecat, ea ratione illis semper una medietas supra terram, reliqua infra relinquatur. Cum igitur Sol illam medietatem pambulat, quæ est à principio Arietis, ad finem Virginis, unus ijs est dies cōtinuus sine nocte. Cū uero per alterā medietatē decurrit, à principio uidelicet Libræ, in finē Piscium, erit nox una continua sine die. Primum igitur Clima Diameoēs, à Meroe ciuitate celebri Aethiopiæ sub Aegypto. Secundū Diasyenes, à Syene ciuitate nobili in Libiā. Tertiū Dialexandrias, ab Alexandria ciuitate illustri in Aegypto. Quartū Diarhodu, à Rhodo insula in mari Mediterraneo, inter Candiam & Cyprum. Quintum Diarhomes, à Rhoma urbe in Italia. Sextum Diaboristhenos, à Boristhene amne, qui influit Pontum, qui quidē Pontus in hoc Climate ponitur. Vnde licet Boristhenes amnis non sit in hoc Climate, quia fluit in ora Ponti, cuius ostium certe est in septimo Climate, ut docet Ptolemæus in sua Cosmographia, tamen mare Ponticum in quod fluit, est in hoc Climate, & non multū distat à fine Climatis sexti influxus eius in mare. Septimum Diaripheon, à Ripheis montibus, qui in hoc ponuntur Climate, quamuis Riphei montes, ut Ptolemæus demonstrat, habeant diem 20. horarum, quare multum distant à fine Climatis septimi uersus Septentrionem, nisi uocarent montes Ripheos, Cetium & Carnantem & Alpes Stiria, Carinthia & Aethiis. Verum de hoc non nimium uidetur laborandum cum appareat à ueteribus nota, & celebria loca quæ sita esse, quæ pro terminis Climatum statuerent, quæ cum in illis non inuenirent, uicina apprehenderunt. Est tamen ibi summe notandū, q̄ autor Sphaeræ nō negat omnino esse habitationē extra hæc Climata, sed uult dicere, q̄ non sit tam bona & conueniens habitatio pro uita humana, sicut in Climatibus. Verum, ut Ptolemæus in Cosmographia sua demonstrat, quasi tanta portio adhuc est habitata, quanta est ex illis septem Climatibus constituta. Nam dicit ultra Aequinoctialē ad 16. gradus protendi habitabilem. Citra autem dicit usq; ad 63. gradus protendi. Diuisio itaq; Climatum facta est à ualde antiquis, qui adhuc non cognouerunt maiorem partem esse habitabilem q̄ Climata septem. Post Ptolemæus recentior expertus est maiorem habitabilem, & quantam suo tempore reperit, tantam descripsit in Cosmogra

phia. Nunc autem adhuc ultra partes habitabiles ab eo signatas inueniuntur alia etiam habitata, ut Suetia, Norduegia, & alia partes ualde Septentrionales, etiam in inferioribus Africae uersus Austrum & in orientioribus Asiae regna longissima: ita, quod nunc nostra aetate, totus penè ambitus terrae atque maris perlustratus comperitur per mercatores, qui illuc deueniunt & reueniunt, quae etiam uideri licebit in praesenti opere sphaerico ipse us terrae, ac in nouissimis cartis marinarijs, quarum nos plures etiam notabiles magnae aestimationis ad manus habuimus in hac nostra descriptione. De Climatibus uide sequentem figuram.



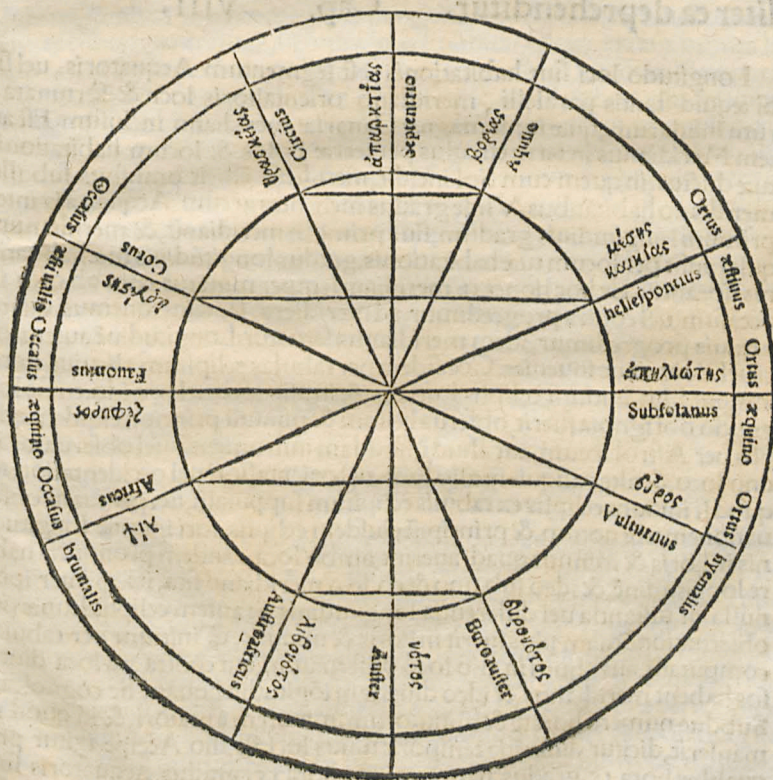
Deuentis & mundi partibus ex quibus spirant.

Caput

vii.

Veteres

Veteres nauicularij duo decim uentis usi fuerunt, quatuor Cardinalibus, & octo collateralibus. Dicitur autem cardinalis uentus, qui ab aliquo cardine, scilicet Orientis, Occidentis, Meridiei uel Septentrionis spirat. Collateralis uero, qui à latere quatuor cardinum aliquo spirat. In meridiem, Austrum latini ponunt. Ex opposito in Septentrionem, Septentrionarium. In ortum uero æquinoctialem, Subsolanum. In occasum æquinoctialem, Fauonium. Quilibet illorū habet duos collaterales; nam Auuster habet Euroaustum uersus ortum hyemalem, & Austroafricanum, uersus occasum brumalem. Septentrionarius habet Aquilonarem, uersus ortum æstiuum; Circium uero uersus occasum æstiuum. Subsolanus habet Vulturium in ortu hyemali, & Hellepontium in ortu æstiuo. Fauonium habet Africanum in occasu brumali, et Corum in occasu æstiuo. Horum nomina Græca & latina subiicimus in hac obiecta figura.



Naucularij uero recentiores triginta duos uentos ponunt. Nam Horizontem in partes 32. diuidunt inuicem æquales, imponuntq; illis nomina uentorum pro usu locorū, sicut uideri licebit in compassis ac cartis marinarijs. Sunt etiam quidā peculiare quibusdam gentibus uenti, non ultra certum procedentes terminū, ut Atheniēsis Sciro, paulo ab Argete des flexus. Narbonensibus Circius, qui nec ad uicinam quidem eiusdem prouintia peruenit urbem, sic in Syria Syrus, in Sicilia Carbasus, in Ponto Detracidas. Sunt præterea innumerabiles, fluminibus, stagnis, aut finibus nominati, extra hos tamen ubiq; sunt duo, spiritus magis q; uenti nominati, scilicet aura quidem leuis motus aeris in terra & ripis, in pelago uero seu alto Altanus etc.

De longitudine locorū ab fortunatis insulis, & qualiter ea deprehenditur. Cap. VIII.

Longitudo loci siue habitationis, est segmentum Aequatoris, uel si bi æquidistantis paralleli, meridiano orientioris loci & fortunatarum insularum, quæ nunc magnæ Canariæ, meridiano inclusum. Est autem Meridianus in terra circulus per terræ polos & locum habitationis tuæ ductus, in quem cum Sol incidit, meridiem efficit omnibus sub illo meridiano habitantibus. Vnde gradus metientes arcum Aequatoris inter primum longitudinis gradum, siue primum meridianū, & meridianum qui transit per locum tuæ habitationis, gradus longitudinis tuæ habitationis uocantur. Ex hoc liquet, q; meridiani semper mutantur, cum ab ortu in occasum, uel contra progredimur, ad meridiem, septentrionem uel quantumuis progredimur, idem meridianus seruetur. Longitudinē autem loci uel ciuitatis sic inuenies: Considera per tabulas eclipsium alicuius notæ longitudinis, initium eclipsis Lunarī, & in alio loco uel oppido, cuius longitudo tibi ignota fuerit, obserua horam & minutū principij eiusdem eclipsis per Astrolabium, aut aliud quoddam instrumentū: uel obserua tu in uno loco, & alter aliquis in alio loco, uel orientiori uel occidentaliori te, quod si initium eclipsis ex tabulis eclipsium supputatū, uel per tuam obseruationem tibi notum, & principij eiusdem eclipsis, loci ignotæ longitudinis in horis & minutis quadrauerint, ambo loca, eandem pronuncia habere longitudinē, & ideo sub uno & eodem meridiano sita, ita, q; inter ipsa, nulla est distantia uel differentia longitudinis. Si autem eclipsis Lunarī per obseruationē tuam plus fuerit in horis & minutis, q; initium per tabulas computatū, aut alium in alio loco obseruatum, aut contra, ea loca diuersos habent meridianos, & ideo diuersam longitudinē, quam sic cognoscas: Subduc numerū horarū & minorum, minorem à maiori, & id quod remanserit, dicitur differentia temporis unius loci ab alio. Accipe igitur pro qualibet hora 15. gradus, nam qualibet hora 15. gradus Aequatoris sur-

gunt sur

gunt supra Horizontem, & pro quibuslibet 4. minutis temporis 1. gradū,
 & pro quolibet minuto temporis 15. minuta gradus, deinde adde gradus
 gradibus, & minuta minutis, & collectū longitudinē locorum proposito
 rum indicabit. Inde etiam liquet, q̄ duo loca quibus idem lunaris defectus,
 eodem conspiciatur tempore, sub uno existūt meridiano. Locus porro, ubi
 temporis obseruatio supputatione maior acciderit, orientalius erit reli-
 quo, ut Arbēlis urbs Assyriæ orientē uersus, habuit eclipsim Lunæ hora
 quinta, q̄n Carthago occidentē uersus hora secunda. Tribus ergo horis di-
 stant, id est gradibus 45. auctore Ptolemæo, libro primo, capite quarto.
 Quare etiam notandū uenit, q̄ initium eclipsis est omnibus regionibus uno
 momento: horæ autem numerant̄ apud orientiores citius, q̄ apud occi-
 dentaliores, eo q̄ eis Sol citius oritur q̄ occidentalioribus, quare etiam
 Sol ad meridianū eorum ante appropinquabit q̄ occidentalioribus. Sic
 etiam omnes Coniunctiones, Oppositiones, ac aspectus luminariū omni-
 bus regionibus uno momento contingunt, sed etiam horæ apud orienta-
 liores citius numerant̄, ut supra in eclipsibus. Quare errant omnes hi,
 qui in schedis suis minutionū, quas omni anno edunt, hunc titulū ponunt:
 Almanach ad poli altitudinē 49. graduū etc. cum ad polum non referant̄,
 sed ad meridianū, loci illius ubi eduntur. Huic ergo nostro terræ globo ui-
 gintiquatuor tantūmodo meridianos assignauimus, ita, ut quilibet ab alio
 differret 15. gradibus Aequatoris, quorū numerus in Aequatore terrestri
 ab fortunatis insulis, more Ptolemæi, initium sumit, hoc est, q̄ quilibet
 per quantitātē unius horæ ab altero absit. Nam omnes eos Sol spacio 24.
 horarū, hoc est in die naturali transcendat necesse est. Quo fit etiam, ut quili-
 bet locus à tuo meridiano per unum illorū meridianorū positus uersus ori-
 entem citius, uel uersus occidentē tardius, per unam integrā horam habeat
 ortum Solis, & ex consequenti meridiem.

De latitudine terræ atq̄ locorum, quomodo utrinq̄
 ab Aequatore initium numerationis capientes, omni
 die deprehendere illam possimus. Cap. IX.

Latitudo terræ siue habitationis, est arcus meridiani, inter Aequatorem
 & zenith capitis interceptus. Zenith autē capitis, est punctus qui nobis su-
 pra uerticem capitis eminet. Porro latitudo terræ semper æqualis est alti-
 tudini seu eleuationi poli supra Horizontē, quadam tamen ratione inter
 se differunt. Nam eleuatio siue altitudo poli, est arcus meridiani, inter po-
 lum mundi & horizontē interceptus: Latitudo uero loci, est arcus meridia-
 ni inter zenith capitiū, & Aequatoris circulum contentus. Hæc erit obser-
 uanda omni die, Sole lucente per quadrantē simplicē uel Astrolabiū, uel
 aliquod aliud instrumentū, hoc modo: Accipe altitudinē Solis mediante
 tuo ins-

C

tuo ins-

tuo instrumento, cum directe meridianum possederit, eam ad partem no-
 tando: Deinde uide uerum locum Solis eo die in meridie ex diario, uel
 per tabulas quanto certius potes; cuius loci ueri quare declinationē cū par-
 te sua septentrionali uel meridionali per tabulas ad hoc factas, & si talis de-
 clinatio fuerit Septentrionalis, eam subtrahere ab altitudine Solis, supra no-
 tata ad partem, & patebit eleuatio Aequatoris tuæ regionis, quæ à 90. gra-
 dibus sublata, latitudinē tuæ regionis, siue eleuationē poli relinquit. Si au-
 tem declinatio Solis fuerit meridionalis, adde eam altitudini Solis meridi-
 anæ ad partē seruata, & prodibit eleuatio Aequatoris, quæ ut supra à 90.
 gradibus reiecta, latitudinē regionis, siue eleuationē poli manifestabit. Idē
 etiam per stellam quemuis orientem & occidentē habebis, si altitudinem
 eius meridianā cum sua declinatione obseruaueris, & ut de Sole modo di-
 ctum est, operatus fueris. Per stellam etiam nuncq̃ occidentē hoc idem inue-
 stigare poteris; nam si eiusdem stellæ maximam atq̃ minimā acceperis ele-
 uationem meridianā, & ambarū simul coniunctarū medietatē acceperis,
 ipsam poli sublimitatē, quæ semper eadem est, cū dati loci latitudine, tan-
 dem inuenies. Hos demum gradus latitudinis in hunc nostrum terræ glo-
 bum, per circulos parallelos Aequatori æquidistantes uersus utroq̃ po-
 los de 10. in 10. gradus distinximus, quorū tamen singuli gradus latitudi-
 nis per quandā scalam graduū in occidente, apud fortunatas insulas, cū
 numeris suis adiecimus. Nam & hac in re gradus tam longitudinis q̃ etiā
 latitudinis ad impositionē nouorū Hydrographorū, in hoc nostro opere
 nouo ordinauimus, nam ad manus fuere chartæ marinariæ optimis cha-
 racteribus conscriptæ, & nouæ, magni ualoris & precij, quarū etiam loca
 Meteoroscopij, quantum potuimus, concorditer locauimus. Nam uide-
 mus à Ptolemæi libro nomina mutata, & uix dici potest, q̃ incognita sit
 nostra Germania, propter mutatas urbes, gentes atq̃ nomina. Et possent
 profecto principes Germani, nulla re magis nomini Germanico consule-
 re, quam si huc publice uniuersi, & priuatim singuli animū adijcerēt, ut q̃
 fieri posset diligentissime obseruarent cum longitudinis tum latitudinis
 Germaniæ gradus, uel etiam Europæ totius, uniuersi enim orbis descripti-
 onem iustissimā ac nouā tradere difficilimū fuerit: atqui patriæ suæ quisq̃
 facillime longitudinis & latitudinis deprehendere poterit gradus, ubi ha-
 rum rerum doctos sibi adhibuerit uiros. Hoc enim præcipuū est Impera-
 toris, & ueri principis uiri munus, quod Strabo multis comendat nomini-
 bus. Iulius Cæsar, Hispaniam ac Galliam à se deuictas, memoriæ æternæ tra-
 didit. Octa. Augustus omnē terram à se habitatam recensuit, ut in Euange-
 lio Lucam testatū etiam uidemus: Exijt inquit edictū à Cæsare Augusto,
 ut uniuersus describeretur orbis etc.

Qualiter uniuscuiusq̃ loci aut oppidi situs, qui in
 abaco regionum isto ponitur, in globo terræ inuenien-
 dus sit.

Caput

x.

Locum

Locum, cuius situm in globo terræ scire cupis, quære infra in abaco regionum, nam primus numerus in gradibus & minutis ad sinistrā, numerus lōgitudinū est: secundus uero in gradibus & minutis, est numerus latitudinū locorū ibidem positorū, quibus habitis, quære eundem gradum latitudinis tui loci in gradibus latitudinis globi terræ apud fortunatas insulas, eundē gradum ducendo sub armillam meridianā mobilē, & ex directo eiusdē gradus latitudinis fac signaturā cum atramento ad circulum meridianū mobilem: Deinde quære numerū graduum longitudinis eiusdem loci inter gradus Aequatoris, eum ducendo sub eundem circulum meridianū mobilem, & globum ita inuariatum custodi, nam in tali situ, ostēdet tibi nota prius facta in circulo meridianō mobili, situm tui loci in globo directe sub tali nota positi.

Quomodo Globus Cosmographicus ad sitū & dispositionē orbis terræ aptandus sit. Cap. XI.

Loca globum ad planum Horizontale, & applica compassum horariū quadrangulārē meridianō mobili, alueum cum globo huc & illuc uertendo, dum magnes directe super signo suo immobili constiterit, quoniam tūc habebis quatuor mundi cardines iuste positos: Deinde alueo stante, subleuabis circulum meridianū mobilem cum polo Arctico, in parte Septentrionali supra horizontē, donec numerus graduū latitudinis uel eleuationis poli loci tui in globo notati in occidentali parte globi positi, tuæ latitudini supra horizontē æquetur, quo facto, uolue globū huc & illuc, quoad locus tuus directe subiaceat armillæ meridianæ mobili, nam tunc habebis globū tuum terræ iuste dispositū ad situm tuæ habitationis. Postea uide cardines quatuor mundi, uide etiam regiones & ciuitates, quæ positæ sint à tuo loco, uersus ortum, occasum, meridiem uel septentrionem, & generaliter sic uidebis qui tibi sint Antipodes, qui Perioeci, Antoeci, Perisoi uel Amphiscij. Dicunt autē Antipodes, hij qui nobis ē diametro uersigia obuertunt, & similes cœli uerticem semper: æque ut nos: uident, & cū illis nihil cōmune habemus, sed cōtraria omnino: quia cum nobis Sol æstatem efficit, illos dura hyems opprimit: & cum apud nos dies agitur, Antipodibus nox efficit, contra, quando illis dies est, nobis nox redditur. Quando nos diem agimus longissimū, apud illos nox lōgissima, breuissimaq; dies statuitur. Hoc idem uerissimus ille Strabo, autor nō pœnitendus confirmat, dicens: Antipodes inter se quodāmodo nescij esse nō sumus, de quibus lege etiam Pliniū naturalis historiæ libro secundo capitulo 57. & oēs ferē Geographos. Perioeci siue circūcolæ, sunt qui sub eodem meridianō, eodemq; parallelo circulo manent, cumq; illis cōmunia ferē omnia habemus, quum eandē simul zōnam incolimus, & paria nobiscū agunt annitēpora. Hyemem, æstatem, autumnū & uer. Pariter dierū noctiumq;

diuersitates, hoc est incrementa & decrementa, & huiusmodi alia. Hoc tamen discriminis est, quod cum Sol nobis diem efficit, apud illos nocte esse ratio ipsa demonstrat; tamen non eodem temporis momento occidit nobis Sol, & illis oritur. Antoeici siue Anticolæ dicunt, qui in eodem circulo meridiano nostro lateri astant, latitudinē austrinam, latitudini nostræ æqualem, cōsimiliter æqualem longitudinē habentes, qui etiam paria nobiscum tempora agunt, sed non pariter. Periscij, qui sub polis mundi constituti sunt: ita dicti ratione umbræ, quia illis molarū more per mediū anni circulum umbra circūuoluitur. Amphiscij uero dicuntur manentes sub æquinoctiali circulo, quos Sol quatuor umbris uerberat.

De distantijs locorum in globo terræ inueniendis uia Geometrica. Caput XII.

In re mensuranda oportet mensuram notiores esse re mensuranda. Sic ad quemcūq; quantitatem metiendam, oportet præsupponere aliquam quantitatem mensuræ cognitam. Versus sunt de hoc.

Ex granis digitus quatuor formabitur unus,

Et quater in palmo digitus, quater in pede palmus,

Quinq; pedes passum faciunt, passus quoq; centum

Viginti quinq; stadia dant, sed miliare

Octo dabunt stadia, at duplatum dat tibi leucam.

De istis autē miliaribus de quibus hic fit mentio, sentiendū est, q̄ sint Geometrica miliaria, quorū unumquodq; est ex mille passibus, hinc enī miliare dictum est, q̄ mille passus cōplectatur. Miliaria uero usitata apud alios & alios, aliam & aliam habent mensurā. apud Italos enī breuia sunt, & ut plurimū cum miliaribus Geometricis cōcordant in longitudine, sed apud Alemannos longiora sunt, quorū unū ex quinq; & medio ferè, imò aliquando ex sex Geometricis miliaribus constat. Apud Suecos autem & Danos adeo longa sunt, ut unum ex decem ferè Geometricis perficiat. Stadium etiam apud diuersos gentes, alterius et alterius est lōgitudinis. Nam licet Theodosius 700. stadia dixerit subesse uni gradui, tñ Ptolemæus certissimo experimēto 500. tantum stadia uni gradui in Cosmographia sua correspondenter assignauit, quo fit, ut stadia Theodosij minora sint stadijs Ptolemæi, nam quinq; Ptolemæi tam longa esse oportet, q̄ sunt septē stadia Theodosij. Quo loco non possum reticere quod à quodam studioso aliquando harum rerum audire memini, ille enim existimabat non abhorrere nimium à similitudine ueri, quod ex non recte scriptis notis numerorum in Græcis codicib. hæc incōuenientia doctrinæ Prole. & Theodosij extitisset. Nam apud Græcos litera φ notari 500. litera autem ψ 700. Pro hoc autem leuissimo momento illā potuisse scribi. Sed de hoc relinq̄ lectorib. iudiciū. Ista tamen correspondētia stadiorū unius gradus, intelligitur sub æquinoctiali

et ali, aut meridiano, seu quocumque circulo magno, & non quocumque alio cir-
 culo in globo terrae imaginato: Nam circulo minori minus in terra respō-
 det, unde uni gradui in tropico Cancrī, non correspondēt tot stadia, quot
 uni gradui sub æquinoctiali, nec uni gradui sub circulo Arctico correspondēt
 det tantum, sicut uni gradui sub tropico Cancrī, aut æquinoctiali. Hæc au-
 tem correspondētia intelligitur per duas rectas lineas, à centro mun-
 di ad primum mobile protensas, id enim spacium lineale, quod per
 eas in superficie terrae intercipiūt, & in spacio quod caelo claudunt, corre-
 spondere dicimus. Nota autem, quod miliare Teutonicū ex 60. longitudinis
 bus agrorum constare dicunt. Agrum autē ex 32. perticis, sed perticam ex
 15. pedibus siue passibus tribus. Unde miliare Teutonicū ex 5760. passi-
 bus constat. Sic apparet, quod miliare Teutonicū perficiatur ex quinque milia-
 ribus Geometricis Theodosij, & 19. uigesimalis quintis unius, quæ sunt qua-
 si 4. quintæ. Ex quo etiam cōcluditur, quod 45. stadia & $\frac{2}{5}$ unius Theodosij
 perficiant unum miliare Teutonicū. Inde cōsequenter infertur, quod uni gra-
 du in caelo sub æquinoctiali respōdeant 15. miliaria Teutonica, & cum
 hoc 1100. passus, patet. Nam uni gradui subsunt 700 stadia, quodlibet sta-
 dium cōstat ex 125. passibus, unde uni gradui subsiaccēt 87500. passus, sed
 ex 5760. passibus perficitur unum miliare Teutonicū, quare ex 87500. pas-
 sibus diuisis per 5760. cōsurgunt 15. miliaria Teutonica, & cum hoc in res-
 siduo manent 1100. passus, qui sunt $2\frac{8}{8}$. ualent $\frac{1}{2}$ ferè unius miliaris Teu-
 tonici. Ita ergo uni gradui circuli magni in caelo subsiaccēt in terra 15. mi-
 liaria Teutonica, & una quinta unius ferè. Sed pro illa parte residua, ut fa-
 ciliior esset in integris numeratio, quidam sedecimū posuerunt miliare. Itē
 Alfraganus differentia octaua in mensuris suis dicit miliare ex 4000. cubi-
 tis cōstare, sed cubitus eius, ut ratione numerorū suorū quos circa diame-
 trum terrae ponit, extrahitur. 2. passibus & $\frac{1}{2}$ unius ferè Theodosij constare
 uidetur. Sic ipse dicit uni gradui in terra 56. miliaria & $\frac{1}{2}$ unius ferè subes-
 se, sed unū de suis miliaribus ex 12. stadijs geometricis Theodosij & $\frac{1}{2}$ unius
 ferè siue 41. passibus apparet constare. Ex hijs aperte constat, quod quancū-
 que diuersi diuersimodas ponant miliarium numerationes uni gradui correspon-
 dentium, tamen omnium eorū prima mensura miliaris alia est & alia, hi qui-
 dem breuiora, alij habent miliaria longiora. Cum itaque distantiam itinerari-
 am directam duorum locorū scire optas, colloca primū eorū loca ad glo-
 bum eo modo quo doctus es in capite præcedente, postea extende pedes
 circini secundum intercapedine locorum, & eo inuariato, ipsum transfer
 super Aequatorem globi, & quot ibidem gradus intra pedes circini cōpu-
 taueris, tot erūt gradus circuli magni transeuntis per dicta loca. Hos itaque
 gradus multiplicata per 500. stadia, & locorū distantia in stadijs Ptolemai-
 cis, sese in promptu offerunt, uel per 700. stadia, & emerget distantia eadē
 in stadijs Theodosij, uel per 60. & sient geometrica aut Italica, aut per 15.
 & sient Germanica. Quisquis igitur præter hanc normā aliam quoque co-
 gnitionem cōcipere uoluerit, illum ego ad quatuor ultima problemata se-

cundi libri, quæ Ioannes de Monte regio, super magna compositione Ptolemæi, quam Almagestum uocant, conscripsit, remitto. Quod opus breui fauentibus superis, in lucem dare est animus, ut studiosi nulla nō in parte honesta studia nos promouere intelligant. Nam etiam sicut descriptio terræ & locorum in plana superficie regulariter fieri nequit, ita nec intercedinum regularis mensura in eadem assignari potest. Nam si qui chartas describunt Germaniæ, uel quod maius est Europæ, superficiē terræ supponunt planam, qualis nō est, ut supra capite primo ostensum est. Modus etiam reperiendi distantias locorū, qui inter utilitates Astrolabij circūferuntur, cum suo autore deridendus est. Quia si ad arcus refertur, absurdus, nō enim arcus in arcum, sicut linea recta in rectam duci possunt; si ad cordas siue ad sinus, à ueritate alienus. In unico tantum casu aut sibi simili, duo quadrata finuum aggregata, quadratum cordæ, non tamen sinus locorum distantia cōstitunt, sed hic casus nihil ad mentem autoris præfati.

SECUNDA PARS

PRINCIPALIS HVIVS OPVSCVLI,

LI, DE GENERALI AC PARTICVLARI DI
 uisione nostræ habitabilis, secundū recentiores
 cum Geographos tum Hydrographos,

De generali diuisione terræ. Caput I.

Terræ moles cum ab Oceano tanq̃ ingens quædam insula circundatur, quæ & si unica sit, in tres tamen partes uetustiores illam distinxerunt, quarum primā Europam septentrionalē, nostram; secundā Africam meridionalem, à nobis; tertiam uero Asiam orientaliorem, à nobis uocauere. Europa ab Asia separatur per Tanaim fluuium, paludes Meotides, mareq̃ Euxinum. Africa se iungitur ab Europa per mare Mediterraneū. Asia uero ab Europa per terminos prius expositos, separatur & ab Africa, Isthmo Iudaico & mari rubro. Europa ab occidente mari Atlantico, à Septentrione Britannico, ab oriente Tanai fluuiio, Meotide palude, & mari Pontico, siue Euxino, à meridie mari mediterraneo, quod nostrū est mare, clauditur. Africa ab occidente mari Atlantico, à meridie Oceano Aethiopico, à septentrione mari mediterraneo, ab ortu Isthmo Iudaico ac Sinu Arabico. Asia quæ cæteras magnitudine & opibus uincit, ab occidente habet eosdem terminos quos Europa, & Africa, à septentrione terminatur Oceano Scythico, ab oriente orientali Indico, à meridie meridionali Indico

Indico & rubro. Non solum autem prædictæ tres partes nunc latius sunt
lustratæ, uerum & alia quarta pars uisa & partim lustrata, quam recentio
res Brasiliam appellarunt, sitam uersus polum Antarcticum, longo tra
ctu ultra tropicum Capricorni, quæ nondum plenè cognita est. Ameri
cus tamen Vesputius, maritima loca Indiæ superioris ex Hispanijs nauis
gio ad occidentem perlustrans, eam partem quæ superioris Indiæ est, cre
dit esse iusulam, quam à suo nomine uocari instituit. Alij uero nunc re
centiores Hydrographi, eam terram ulterius ex alia parte inuenerunt esse
continentè Asiæ, nam sic etiã ad Moluccas insulas superioris Indiæ per
uenerunt. Hanc cõntinentem Asiæ superioris portionè extra Ptolemæum,
ante nostra tempora, ab Marco Polo Veneto, & alijs quã plurimis lustra
tam legimus. Petrus etiã Cardinalis Cameracensis, in eo libro què de
imagine mundi conscripsit, capite 19. ponit: q; Oceanus qui extenditur in
ter fines Hispaniæ ulterioris, id est Africæ, à parte occidentis & inter prin
cipium Indiæ, à parte orientis, non est magna latitudinis. Nam expertum
est, q; hoc mare nauigabile est paucissimis diebus, si uentus sit conueniens
& ideo illud principium Indiæ in oriente non potest multum distare à fi
ne Africæ, hac ille. Hoc idem uidetur sensisse Plinius libro secundo natu
ralis historiæ, capite 69. Aristoteles etiã in libro de admirandis in natu
ra auditis, de illis scriptum ita reliquit. Trans Herculis columnas in eo ma
ri quod Atlanticum dicitur, inuentam quandam insulam à Carthaginen
sum mercatoribus olim fuisse inquirunt, à nullis ante id temporis habita
tam, præterq; à feris, & propterea siluestrem admodum & multis refertam
arboribus: alioqui fluminibus plurimis ad nauigandum aptissimis ple
nam, ac incredibili quadam omnium rerum nascentium ubertate profu
entem, sed remotam à continenti plurium dierum nauigatione: ad quam
cum nonnulli Carthaginensium mercatores forte accessissent, captiq; eius
loci fertilitate ac aeris clementia, ibi sedem fixissent: cõmotos ob id Car
thaginenses ferunt, statim consilio publico decreuisse, morte indicta, ne q;
posthac illuc nauigare auderet, & qui iam ierant iussisse statim interfici, ne
ipsius insulæ fama perueniret ad alias nationes, submitterenturq; alicui
fortiori imperio, ac fieret quasi oppugnaculum quoddam aduersus eorũ
libertatem. Proinde compertum est ex obseruatione eclipsis, quæ fuit in
mense Septembri Anno salutis 1494. eandè Hispaniam insulam quinq;
fermè horarum spacio ab Hispali, quæ Sibilis est distare, hoc est gradibus
75. ferè. Cuius insulæ medium continet in poli altitudine 21. circiter gra
dus. Nauigatur autem spaciũ illud ferè in 40. diebus. Altitudo continen
tis oppositi, cui S. Marthæ nomen indiderunt, circiter graduum est 11. Da
rieni uero terra, & Sinus de Vraba gradus quasi tenent 5. ferè in altitudi
ne polari, unde longissimo tractu occidentem uersus ab Hispali terra est,
quæ Mexico & Temistitan uocatur, in superiori India, quam priores uoca
uere Quinsay, id est ciuitatem cœli eorum lingua.

Europæ

EVROPAE PARTI TICVLARIS DESCRIPTIO.

De Insulis Britannicis. Caput II.

Hybernia, quæ & Irlandia insula, ab hyberno tempore appellata, maxime pabulosa, nullum animal noxium gignit, apes non habet, multum fertilis, subest gradibus 10.0.54.0.

Anglia, quæ & Albion, insula Britannica, olim eam inhabitauerunt Gigantes, populus intrepidus in bello, optimi quæ sagittarij, lupos non gignit, nec illatos nutrit, idcirco uagum pecus & sine custode securum. Eius præcipua ciuitas est Cantuaria, quæ apud Ptole. ex coniectura Dauernum uocatur, subest gradibus 22.30.52.10. Huc ad nauigat ex Callas c. Flandria.

Scotia, pars septentrionalior Albionis insulæ, tenui freto siue fluuio ab Anglia dirempta. Natura inuidi & cõtemptores cæterorum mortalium, plus nimio nobilitatē suam ostēdentes, mendaces, nec pacem colunt ut Angli, mendicantes circa diuorum templa, lapides in elemosinā à prætereuntibus colligunt ad usum ignis, nam lignis caret, habet ciuitates præcipuas S. Andreas 16.15.57.50. S. Ioannes 15.40.59.15.

De Hispania, Caput III.

Hispania maxima Europæ portio, & prima regio ad occasum inter Africam & Galliam iacens, Oceani freto & Pyreneis montibus clauditur, terra optimis cõparanda. Frugum ibi copia, ut non ipsis populis tantum, uerum etiam Italiae ad cunctarum rerum abundantiam sufficiat. Sales ibi non coquunt, sed effodiunt. Minij certe nulla feratior terra, feminæ eorum res domesticas agrorumque culturas administrant, ipsi uero armis inserviunt & rapinis, hosti obuiant cantando Breui utuntur ueste ac ut cõmuniter nigra. Diuisa quondam fuit in ulteriorem & citeriorem. Citerior eadem Tarracõnensis ad Pyrenea usque iuga pertenditur. Vterior in duas per longitudinē prouincias, Bethicam & Lusitaniam diuiditur. Superioribus uero annis in quinque regna diuisa. In Castelle. Arragonim, Portugalia, Nauarre, & Granate. Castelle siue Legionis Tarracõnensis Hispaniæ portio, habet præcipuas ciuitates. Toletum 10.40.37.0. Salmana, à Ptole. Salmantica 7.20.39.20. Arragonia, Tarracõnensis pars, habet præcipuam Sarragossam ciuitatē sub gradibus 18.10.40.40. Portugallia, Lusitania olim dicta, nobile regnum, cuius solertia factum est, ut ab Hispania in Indiam hodie nauiget: cuius ciuitates Lylibona, apud Ptole. Oliosippon, ab alijs Vlixbona, ab Vlisse dicta, sub gradibus 5.0.36.40. Portugallia ex coniectura

iectura à Ptolemæo Lauara 6.0. 39.5. Nauarre Tarraconensis pars, cuius ciuitas præcipua Pampilona, à Ptole. Pompelona, sub gra. 15.40.42.0. Granate, quæ Betica est, præcipuas ciuitates habet Granatum, à Ptole. forte Illipula magna 9.40. 34.20. Corduba 7.50. 34.25. Sibilis, Ptole. uideatur Ispalis, sed quibusdam Macharana 7.30. 35.0. Gallitiæ Tarraconensis portionis ciuitates Compostellum, à Ptole. ut coniectura capere possumus, Flauuū brigantiū 7.0.42.15. Cathalonix, Tarraconensis portiois ci. Valentia 14.38. 36.10. Tarragona à Ptole. Tarracon. 18.30.38.20.

De Gallia siue Francia.

Caput IIII.

Gallia post Pyreneos montes sequitur, inter Hispaniam Germaniamque & duo maria, Oceanum & mare nostrū sita. Est enim triplex Gallia. Tonsa siue togata, quæ & Cisalpina dicitur, sed Italiæ finibus includitur. Comata cognominatur omnis Transalpina Gallia, eam in tres prouincias à tribus populorum generibus historici diuiserunt. Belgicam uidelicet Celticā & Aquitanicam. Augustus uero eam quadrifariā diuisit, addita Lugdunensi. Amianus in multiugas prouincias diuidit, utpote, qui primam & secundam Lugdunensem, & primam & secundā Aquitanicam faciat. Braccata quæ & Narbonē, dicitur, hæc est quæ Rheno fluuio adiacet, & pro maiori parte lingua utitur Teutonica. Gallia igitur à candore populi appellata, ueræ pietatis obseruandissimi, liberales artes multis curæ existūt, quod Gymnasia, & præcipue id quod Parrhisijs est, demonstrāt. Terra hominum, frugumque ferax. Gallia etiam Francia, à Francis Germaniæ populis, à quibus olim ferè tota subacta est, dicitur. Nunc in multas prouincias diuisa, ut sequitur. Vasconia, Aquitanicæ Gallix portio, præcipuum habet ci. Burdigalam sub grad. 18.0.44.30. Armonica Aquitanicæ Gallix portio est. Languedochia siue Tholosana, olim Braccata, Narbonensis Gallix pars, habet ci. Tolosa 22.10.42.50. Narbona 23.30.42.0. Mons Pesselanus, Ptole. Agatha 24.30.42.50. Parpiano 23.30.41.15. Prouincia, Narbonē portio, has præcipuas habet ci. Arla, à Ptole. Arelatum colonia 25.50.42.45. Marsilia, Ptole. Massilia 26.30.42.5. Delphinatus Narbonē, Gallix partis ci. Vienna 26.0.45.0. Auenionia 25.45.43.15. Sabaudia, siue Sophoia Narbonē, Gallix ci. Lugdunū, Lyon 26.0.45.15. Geneuora, Genff uulgo 28.0.45.45. Burgundia Lugdunē, Gallix ci. Digion 25.45.47.0. Turonia Celticæ Lugdunē, Gallix ci. Aurelia, Orliens uulgo 22.0.47.30. Turonia, Tors uulgo 20.15.47.30. Franciæ Celticæ Lugdunē, Gallix ci. Parrhilius, à Ptole. iuxta coniecturā Lucotica 23.0.48.30. Campaniæ Belgicæ Gallix ci. Cathalanū, Chalon uulgo 25.30.48.30. Britannia Lugdunē, Gallix ci. Nantes 18.15.47.15. Normandiæ Gallix Lugdunē, ci. Rothomagus, uulgo Roan 21.30.49.30. Pichardia Belgicæ Gallix, modo Germaniæ portio. Flandriæ Belgicæ

gicæ Gallia, modo Germaniæ ci. Gandanū, uulgo Gendt, à Ptole. ex coniectura, Taruanna 25 30. 51 15. Calas 24 0. 51 55. Hannonia Belgicæ Gallia portio est. Brabantia Belgicæ Gallia, modo Germaniæ ci. Antuerpia, uulgo Antorff 25 15. 51 15. Bruzella, uulgo Brussel 25 15. 50 50. Lotharingia Belgicæ Gallia, modo Germaniæ ci. Metis, uulgo Metz, à Ptole. Mediomatrices 28 30. 49 10. Treueris, Ptole. Augusta Treberorum 29 0 49 45. Vuestria Belgicæ Gallia, nunc Germaniæ portio. Iuliaci Belgicæ Gallia, modo Germaniæ ci. Aquisgranū, quæ & Corionallū, uulgo Ache, à Ptole. Vegerra 28 45. 50 55. Helueticū Belgicæ Gallia, modo Germaniæ ci. Constantia, Ptole. Ganodurū 31 30. 47 30. Turegum uel Tigurinus pagus, uulgo Zurich 31 0. 47 0. Alsatia, Belgicæ Gallia, nūc Germaniæ portio, uino eximio nobilis. Germaniæ superioris, Belgicæ Gallia ad Rhenum ci. Basilea, à Ptole. ex coniectura, Augusta rauricorum 29 45. 47 45. Argentina 30 15. 48 45. Spira, à Ptole. Neomagus dicta, 31 30. 49 15. Vuormatia iuxta coniecturā, à Pto Ruffiniana 31 20. 49 40. Mo guntia, à Ptole. Mocontiacum, uulgo Mentz 31 15. 50 15. Germaniæ inferioris Belgicæ Gallia ci. transrhenane. Confluentia 30 15. 50 20. Colonia, Ptole. Agrippinenses 29 45. 51 0. Campena Frisiæ, uulgo Campen 28 30. 52 50.

De Germania magna.

Caput v.

Germania Europæ regio amplissima, tota septentrionalis, à Gallis olim Rheno flumine diuisa fuit, à Rhetis & Pannonibus Danubio, à Sarmatis Dacisq; mutuo metu & montibus separata, cætera Oceano ambiente. Hodie extra hos fines, Rhetiam, Vindelicā, Noricam & superiorem Pannoniā, Alpes, partemq; Illiriæ, & usq; ad Tridentina claustra Germania obtinet. Belgarū quoq; ferè tota natio Gallici quondā iuris, omisq; Rhenus in Germaniæ nomen, linguamq; cõcessit, ut iam se Gallos dici nesciāt, si audiant, indignent. Helueticū quoq; in Germaniæ nomē & linguā, labente tempore, trāsire. Itaq; magnā Gallia transalpinae partē ipsa Germania sibi uēdicauit. Pruthenos, ferocissimā gentē, & idolis deditā intra tricētesimū annū ex infidelium manibus milites Teutonici ui & armis rapuerūt, ubi & lingua Teutonica introducta est, & Christi cultus genti imperatus, unde habita ad primeuos illius terminos consideratione, uidebitur certe illa sibi ferè plus soli extra usurpasse, q̄ intus prius continebat. In duas partes uelut ab initio tota Germania diuisa fuit, ut quæ Alpihus propinquior est, superior sit Germania appellata, altera ad Septentrionem atq; Oceanum uersa, inferior. Durat hæc partitio sub Alemaniae appellatione (quæ à Lemano, qui & lacus Lozamiæ hodie nominat, ut aiūt, lacu est) in hunc usq; diem, prouincias tam hæc q̄ illa multas habent, inter quas quatuor dūtaxat populorum nomina mansere. Saxonū, Frisonum, Sueuorū, & Marcomanorum

norum, quos Merhern uocāt. Germania hodie regio adeo amena est, adeo
 pulcherrimis nitidissimisque urbibus, castris & pagis passim exornata &
 exulta, ut nec Italia, nō Gallia, nō Hispania ipsa cedat, cœlū satis clemens
 habet, campi fertilitatem optandā. Sunt colles aprici, nemora opaca, fru-
 mentorum abundantia, uitis feri montes, clarissimi amnes, Rhenus, Danu-
 bius, Moganus, Albis, Neccharus, Sala, Odera, & multi alij fluuij limpi-
 dissimi, totam terrā rigantes. Quid quod precia rerū nō magis extenduntur
 in Germania, quā alioqui uel in Italia, uel in Hispania regionibus fertilissimis?
 Sunt Germanis, quod nemo negare queat, ingenia nouis subinde inueni-
 endis disciplinis prompta, felicitateque machina illa bellica, quā Bombardam
 hodie uocant, nōne Germanorum inuentū est? Atqui illud prisco maiorū nō
 strorum ingenio tribuendū: quāquidem semper Germani armorū gloria, ex
 teras gentes longissimo interuallo post se reliquerūt. Inuentū nostrū est Cal-
 cographia, quod nihil unquam utilius uidit humanus oculus. Ad quē enim hactē-
 nus nō redierit tantæ felicitatis fructus? Literæ latinæ, Græcæ & Hebraicæ,
 quod hodie tam florent, cui acceptū referemus: nōne Germanis et præterea in
 Architectura, itemque in pictura, nullis unquam gentibus inferiores inuenti sunt
 Germani. Sed iam regiones eius recēlebimus. Seelandia ultima Germa-
 norum insularis tellus sub gradibus est 25 0. 52 0. Hollandiaē ci. Traie-
 ctum, uulgo Vtricht, Ptole. Lugodunum æstimatur 27 15. 52 20. Cis-
 rhenane magnæ Germaniæ ci. Churia, uulgo Chur. 32 0. 47 30. Dauena-
 tria Vuestfalix 29 0. 52 30. Rhetia tenet Algeā & Brisgeam, cuius ci. Fri-
 burgum 29 0. 45 40. Sueuiæ superioris ci. Augusta Vindelicorum 34
 0. 48 5. Sueuiæ inferioris ci. Vlma 33 0. 48 30. Nordlinga, à Ptole. puta-
 tur Aræ Flauia 33 50. 48 50. Ducatus Wuirtenbergen̄ subest Sueuiæ,
 sic similiter Marchia Badena. Comitatus Palatini habet ci. Heydelber-
 gum, iuxta Ptole. cōiecturā Budoris 32 0. 49 30. Bauariæ ci. Amberga
 34 0. 47 15. Monachū, à Ptole. Abudiacū, uulgo Munchen 35 0. 47 50. Sal-
 tzburgū 36 30. 47 30. Parauia, Ptole. Beodurū. 37 20. 48 25. Ratisbona,
 à Ptole. ab æstimatiōe Artobriga 35 40. 49 0. Ingoldstadiū literarū gym-
 nasium celeberrimū 34 45. 48 30. Aichstodiuū, uulgo Aystet 34 40. 48
 50. Athelanae prouinciæ & Tyrolen̄. ci. Tridentū, uulgo Trient 33 45.
 45 5. Carinthiæ ci. Villadium, à Ptole. forte Vacorium 37 25. 46 10.
 Croaciæ ci. Agarana 39 20. 45 15. Styriæ ci. Greza, Ptole. Sauiaria. 40 5.
 46 50. Austriæ ci. Vienna, à Ptole. forte Iuliobona, florentissimo studio
 celebris sub grad. 40 40. 48 10. Vngariæ ci. Buda, uulgo Ofen, à Ptole.
 Salna 43 0. 46 50. Franciæ orientalis, quæ & Franconia, habet ci. Fran-
 cophordiā, olim Vspetes ad Moganum fluuiū 31 40. 50 10. Herbipolis
 uulgo Wuirtzpurk, à Ptole. putatur Artaunum 33 30. 49 50. Carolosta-
 dium patria mea 33 25. 50 0. Babenberga, à Ptole. æo Grauionarum
 æstimatur, locus ualde amenus & frugifer 34 30. 50 0. Norici ci. No-
 ribergum, Segodunum apud Ptole. centrum ferē totius Germaniæ, urbs
 præclarissima. Huius urbis laudes, quia nostrā mediocritatē superare ui-

deni, ideo cupidū lectorē, uel ad Chunradi Celtis, uel ad Eobani Hessi po-
etarū descripiōes remitto. Qui duo, ut sunt incorrupti rerum laudatores,
ita urbem hanc, tanq̄ in speculo plenissime contuendā nobis p̄posuerūt.
Quum uero uaria sint urbis huius ornamenta, quibus exteri nō raro in ad-
mirationem rapiuntur, duo tamen sunt, quibus summā sibi, iure equidem
meritissimo, laudē usurpare poterit, nempe, & quod una est, quæ istoc tur-
bulentissimo tempore, exulantes alioqui Musas, tanq̄ in sinu suo placidif-
simo fouet: & quod omēs fortunas suas pro ruderibus duxerit hactenus,
propter Christum, quibus laudibus, equidem in terris, nihil unq̄ accedere
potest maius, est sub gradibus 34.40.49.30. Boemiæ ci. Praga, Ptole. Ca-
surgis 38.20.50.0. Morauia ci. Olmuntza, à Ptole. iuxta coniecturā Ebu-
rum 41.0.49.30. Schlesiæ ci. Gorlitiū 39.5.50.50. Vuratislauia, à Pto-
le. Budorgis 41.20.51.5. Hassiæ ci. Marcheburgū, forte Amasia à Ptole.
32.10.51.0. Cassilia, uulgo Cassel, à Ptole. Stereotitū 33.10.51.30. Thu-
ringiæ ci. Erfordia magna, studio uniuersali celebris, à Ptole. forte Bicur-
gium 35.0.51.10. Misniæ ci. Lipzigum, Gymnasiū literarū multū cele-
bris 36.30.51.30. Vuestphaliæ ci. Padeborna, uulgo Palborn, à Ptole.
Teuderii iuxta coniecturā 32.20.52.0. Monasteriū, uulgo Munster, à Pto-
le. forte Mediolanium 32.0.52.5. Saxoniae ci. Magdeburgū, à Ptole. Me-
souium 36.10.52.20. Brunshuiga, Ptole. Fulisurgū 34.40.52.40. Vuit-
tenburga, Ptole. Callægia dicta Gymnasiū florentissimum clara, ad Albim
fluum sita. Viros alit complures, non tam Christiana pietate, q̄ uaria
etiam literarū eruditōe insignes. Nam honestas disciplinas omnes, quas
cum Græci, tum Latini rerum scriptores, ad posteros transmiserunt, aut
callent, aut admirabili studio, ut sciant, laborant. Illic Theologiæ studium
purissime iuxta Christi spiritū tractatur, subest gra. 36.50.52.0. Premis, uul-
go Bremen, à Ptole. Fabiranū æstimatur 32.10.53.40. Luneburgū 34.45.
54.5. Lubedum 35.20.54.50. Marchiæ Brandeburgeni ci. Brandebur-
gum 37.20.52.40. Berlinū 38.30.52.50. Phrisiæ ci. Groninga 29.50.53.
15. Mechelburgeni ducatus ci. Kostochnū à Ptole. Laciburgū 37.10.54.
36. Pomeraniæ ci. Stetinū 40.20.54.0. Selandiæ insulæ ci. Copenha-
gna 42.30.57.0. Holfatiæ & Daniæ, q̄ & Cimbrica Chersonesus est, ci.
Hamburgum, à Ptole. Treua 34.10.54.30. Schlesuugum 35.25.55.53.
Schondia q̄ Schondenmarchiam uocant, eam Plinius Scandiam scribit, ha-
bet regiones multas, quarū Ptole. nec meminit. Veteres eam inhabitabilē
concluserunt propter frigus, quemadmodū propter calorē regiones sub
torrida zona. Hac autem nostra tempestate multum inhabitant hæ regio-
nes. Sunt autē sub Schondia hæ regiones. Suetia habet præcipuas ci. Sto-
kholma 59.0.61.0. Vpsalia 57.0.62.30. Norduegia, id est Septentriona-
lis uia, habet ci. Nidrosiam 40.0.65.0. Bergim 35.30.61.15. Hethlandia
insula habet ci. Orchardam episcopalē 23.0.63.30. Circa eam sunt insulæ
aliæ 29. Orchardes etiam apud Ptole. dictæ, inter quas Thyle, quæ Islandia
est, id est glacialis terra, sub gra. 20.0.65.0. Gothia, id est bona terra, ha-
bet ci.

bet ci. Lundis metropolis 45 0.57 30. Gothlandia insula habet ci. Visbi
 56 30.54 15. Finlandia, id est pulchra terra, habet ci. Domus regia ca-
 strum 71 15.68 15. Nikirkia, id noua ecclesia 72 5.62 10. Bothnia habet
 ci. Chymene emporiū 60 0.69 20. Gronlandia, uirens terra interpretat̃,
 plus occidētalior, ab arce Vuardhus quæ domus præsidij est harum regi-
 onum, ad terram Bacalaos usq; protenditur. Est autē Vuardhus sub gra-
 dibus 49 0.70 30. Postea est Laponia ingens terra uersus polum Septen-
 trionalem, à populo dicta. Nam syluestres sunt, qui etiam quotidie ueniūt
 à Septentrionibus terra incognita, ac à mari glaciali, qui & Caroli uocan-
 tur, mercimoniarū gratia in Gronlandiam cum exercitu magno, etiam ex
 altera poli Septentrionalis parte.

De Illyri & Dalmatia.

Caput VI.

Illyris quæ & Lyburnia, terminatur à Septentrione utraq; Pannonia,
 ab occasu Istria, à meridie mari Hadriatico, ab ortu uero Dalmatia, eius ci.
 Sara 40 5.44 9. Dalmatia terminatur à Septentrione Sauro fluuio, ab
 occasu Lyburnia, à meridie mari Hadriatico, ab ortu Mysia superiore. Eis
 ci. sunt Ragusia, à Ptole. iuxta coniecturam Epidaurus 45 0.42 20. Dura
 20 45 55.40 55.

De Italia, Istria, Foroiulij, Corsica, Sardinia, & Si- cilia. Caput VII.

Italia ab occasu Alpium iugis terminatur & Thyreno pelago, quod
 etiam mare Tuscum ac Inferum dicitur, à Septentrione alteris Alpium iu-
 gis, quæ Rhetia atq; alijs sequentibus nationibus imminet; ab ortu Ha-
 driatico mari, quod nunc Venetū uocant, olim à Romanis superum uoca-
 batur. Deniq; à meridie mari Siculo. Hæc omnium regionū præclarissima,
 metallis grauida, ubiq; uitalis, & perennis salubritas, eximia cœli tempe-
 ries, campi fertilitas, eam Apenninus mons ab Alpibus procedēs, per me-
 dium secernit, flumina & fontes saluberrimos tenet. Eius prouintia sunt.

Istria peninsula, Italiae portio, præcipuas ci. habet Parentium 36 40.44
 40. quidam tamen adponunt eam Germaniæ magnæ. Foroiulij siue
 Aquilegia, quōdam Carnorum habet ci. Aquilegia coloniam olim Illyrico
 rum, uulgo Aglar 36 55.45 10. Longobardia habet ci. Mediolanū 31
 45.44 45. Genuā 31 30.43 15. Nisam, à Ptole. iuxta cōiecturam Niceā 29
 30.42 40. Marchia Teruiliiana, olim Venetiana, præcipuas tenet ci. Ve-
 netiā 35 30.44 45. Marchia Anthonitana, olim Picentium, ci. habet Ra-
 chanatim 37 55.43 15. Anthonā 37 30.43 40. Flāminea, uel Romandia
 ola, olim Gallia togata, ci. habet Bononiā sub gra. 36 5.45 55. Ferrariā 35

5.44 20. Tusciae ci. Viterbiū 35 50.42 10. Florentia 35 20.43 10. La-
 tij siue Latinorū ci. Rhoma 37 30.41 45. Apruniorū ci. Aquila 39 5.42
 30. Campaniae ci. Neapolis, quondam Parthenope 40 20.41 0. Apu-
 liae & Calabriae, olim magnae Graeciae ci. Brundisium 42 30.39 40.

De Sarmatia Europae, Taurica chersoneso, Iazygi- bus metanastis, Dacia, duabus Mysijs & Thracia.

Caput VIII.

Sarmatia Europae, terminatur à Septentrione Oceano Sarmatico, ab
 occasu Vistulae fluuio, & Germania: à meridie Iazygius Metanastis, Da-
 tia, ac Mysia inferior: ab ortu Sarmatia Asiatica, fluuio Tanai, Meotide
 & palude, eas gentes aliqui Scythas nominabāt. Hæc in multas regiones di-
 uisa est, nam olim etiam Getæ dicti. Est regio latissima, sine decore urbium
 ac ingeniorū. In hac sunt multa deserta, ideo non populosa. Campi lati, ex
 quibus flumina nobilissima profluunt, Tiras der Nester, Boristhenes der
 Neper, Tanais der Don, Rha & Czuiuina, ac multi aliq. Russia rubea, o-
 lim Roxolania ci. habet Leoburgum, uulgo Lemburgk 50 45.50 30.
 Poloniae ci. Cracouia, à Ptole. Carodunū 44 30.50 15. Prussiae ci. Dan-
 tiscum 45 0.54 55. Liunia ci. Riga metropolis 51 0.56 0. Lithuaniae
 ci. Vilna, uulgo zur Vuilde 53 0.54 0. Moscouia, regio longissima est,
 sermo eorum Ruthenicus & Sclauonicus est, habet per maximā eiusdem
 nominis ciuitatē, q̄ aliqui uocant Moskauam, sedes Moscauite sub gra-
 69 0.57 0. Hæ regiones annumerantur Germaniae magnae. Tauricae
 chersonesus, hodie minoris Tartariae ci. Cassa 61 15.47 20. Iazygis Me-
 tanaste, modo Septem castra, uulgo Sibenburger, qui Germaniae annume-
 rantur, ci. Clausenburger, à Ptole. forte Gormanū 47 30.47 36. Herman-
 stadium 45 27.46 48. Dacia, quæ modo Vualachia magna & Transil-
 uania est, à Septentrione habet Sarmatiā Europae: ab occidente Lyburniā
 ab oriente Pontum Euxinum: à meridie uero Macedoniam. Danubius flur
 uius totā hanc regionem irrigat. Vualachiae magnae ci. Album castrū
 55 45 48 0. Kylia 55 25.47 0. Mysiae inferioris, quæ & modo Bulgae-
 ria & Rascia est, ci. Adrianopolis 50 18.42 45. Mysiae superioris, quæ
 modo Seruia & Bostina ci. Belogradum, secundum quosdā Nonderalba
 uel Alba graeca, uulgo Kriechischvueissenburgerk 44 40.44 40. Thracia
 à septentrione habet Bulgariā & Rasciā: ab occasu Seruiā & Bostinā: à meri-
 die mare Egeum: ab ortu Bosporum thracium, ac Propontidē. Hæc mo-
 do Graecia dicta, eius ci. Constantinopolis, à Ptole. Byzantiū 54 45.43 5.

De Macedonia, Epiro, Achaia, & Peloponeso.

Caput IX.

Macedo

Macedonia, limites habet à Septentrione Mysiam superiorem, & Thraciam: ab occasu, Hadriaticum mare: à meridie, Epirum, & Achaïam: ab ortu, Egeum pelagus. Ea tota natio, modo Græcia est, rebus gestis & regum nobilitate præclarissima, eius ci. Philippi 50 0.42 30. Salonica, quæ & Thessalonica, habet gra 49 0.41 0. Epirus à septentrione terminatur Macedonia: ab occasu & meridie mari Ionio siue Hadriatico: ab ortu Achaïa ci. habet Nicopolim, olim Ambracia dicta sub gra. 47 30.38 30. Achaïa ab occasu habet Epirum: à septentrione Macedonia: ab ortu mare Egeum: à meridie Hadriaticum & Creticum pelagus, ci. eius Athenis 52 45.37 20. Megaris 52 15.37 30. Peloponesus, hodie Morea dicitur, limites habet à Septentrione Corinthiacum sinum, Isthmum, & Creticum pelagus: ab occasu atq; meridie, Hadriaticum pelagus: ab ortu Creticum mare. Hæc toto orbe peninsula maxime celebris habetur, habet ci. Corinthum 51 10.37 30. Modonam 48 30.36 0.

De Insulis Europæ,

Caput x.

Duæ Insulæ Balears olim dictæ, minor & maior, quæ hodie etiam inde Minorica ac Maiorica uocantur, Hispaniæ adjacent, Maiorica quidem in gradibus 17 40.38 30. Minorica uero sub gra. 20 0.39 0. Gadira quæ modo Gades est insula, ibidem in Oceano extremo posita, sub grad. 5 30.34 0. Cynos, quæ & Corsica insula maris mediterranei, habet ci. Nebiam, quæ à Ptole. Cerfunum est, sub grad. 31 0.40 40. Sardinia, uetus nomen seruans, insula maris etiam mediterranei, habet præcipuam ci. Sardos, quæ Ptole. Turris biffonis uidetur, 30 20.38 50. Sicilia triquetra insula, Italiæ olim coniuncta. In hac est mons Aetna incendio memorabilis, habet ci. Syracusas sub grad. 37 20.35 30. Eubœa, nunc Nigropont insula, Achaïæ adiacet, sub grad. 54 0.38 0. Creta insula hodie Candia dicta, multum celebris sita sub grad. 55 0.35 20. Cyclades insulæ circa Delum in circulo positæ sub grad. 56 10.37 20. Sporades insulæ ibidem undiq; per mare dispersæ, de his Plinius libro quarto ca. 12. copiosissime,

AFRICAË PARTI

TICVLARIS DESCRIPTIO.

De Mauritanis duabus, Tingitana & Cæsariensi, Africa minore, Cyrenaica, Marmarica Lybiæ & Aegy

pto.

Caput

XI,

Maurita

Mauritaniæ duæ: Tingitana. f. & Cæsariensis, ac Africa minor, regiões sunt Africa, secundæ portionis terræ, nostra lingua Maurense & Morusken landt dictæ. Nigros producunt homines, etiam feras Sim. eas, dracones & Strutiones, ibi sponte nascuntur omnia genera fructuū, producunt etiam arbores odoriferos Cupresso similes, Euforbium in copia ibidem. Hæ regiones ad Septentrionē habent Fretum Herculeum & Africanum; ad occasum Oceanum occidentālē: ad ortum Cyrenes; ad meridiem uero Getuliam, & Lybiam internam. In Mauritaniā Ptolemæus duos montes Athlantes posuit, maiorem. f. & minorem, maioris Athlantis promontorium Caput de non hodie uocatur. Omnes hæ regiones sub nomine Barbaria comprehenduntur. Est autem Mauritania regnum magnum & ditissimum, sub se etiam regnū Fesse, ac eiusdem nominis præclarissimā ciuitatem habens sub gradibus 10 0.30 0. In alijs autem supra enumeratis regionibus hæ sunt ci. Hipparia 20 15.29 50. Tripolis 38 0.29 50. Constantina 31 0.30 10. Tagura 44 0.25 0. Carthago 34 40.31 50. Cyrenaica plurimas bestias gignit, inter quas leones principatum tenent. Onagros atq; serpentes ac Basiliscos procreat, copia ibidem illustriū simearum. Marmarica Lybiæ, in certis locis frugifera, ligna præciosa producit, Cupressum, Sandalum, Muscatum, Leones, Plitacos. Syraffiones, Plemelinas. Egiptus cœli imbribus insueta, pluuiarum expers, Nilus fluuius eam præterlabens irrigat, & sua inundatiōe fecundat, unde & ferax frugibus, cætero riq; negocior; adeo est copiosa, ut necessarijs mercibus impleat penē orbem. Hæ regiones à Septentrione terminant mari Aegyptiaco & mediterraneo; ab occasu Africa minore; ab ortu Isthmo Iudaico & mari rubro; à meridie uero Aethiopia sub Aegypto & Lybia interna. Ciuitates habent præcipuas Ammon 55 30.28 0. Oassis magna 59 20.26 55. Alexandria 60 30.31 0. Memphis 61 50.29 50. Alkeyro, siue Chayrum, à Ptole. iuxta coniecturam Babylonia uocata 62 15.30 0. Syene 62 15.23 50.

De Lybia interna, Aethiopia sub Aegypto, ac Aethiopia australissima. Caput XII.

Lybia interna terminatur à Septentrione duabus Mauritanijis, Africa atq; Cyrene; ab ortu Aethiopia quæ sub Aegypto est; ab occasu Oceano occidentali; à meridie uero Aethiopia interna, in qua est Agisimba regio. Sunt ibi magnæ solitudines & deserta, in quibus sunt Leones, Pardi, Tigrides, Elephantes, Leopardi, Syraffiones, Strues, Papagalli, Serpentes & formicæ miræ magnitudinis. Habet regiones. Garamantes Aethiopes, ubi nunc est regnum Opguene, ubi auri copia. Senegam regionē & fluuiū maximum eiusdem nominis, cuius populus Azanegorum gentes uocantur, sub ænERICI coloris sunt. Id autem ante omnia miratu dignum est, qd trans flumen memoratū homines sunt nigerrimi, & proceræ stature, ac habilissimi

habilissimi corporis, & omnis illic regio uiret, ac uernat pomiferis arboribus
 referta, ac circa fluuium contrarias uices cernes, uidelicet homines
 subcinerici coloris, staturæ contractioris. Hoc flumen ferunt à Nilo de-
 riuari, easdem uices cum Nilo habens, ut ille Aegyptum, ita hic Aethio-
 piam reddit irriguam. Getuliam regionem Hesperos Aethiopes, pro-
 uinciam Tambutu. Ciuitates autem præcipuas Tagaxam 7 0. 15 40.
 Tuchororam 12 30. 16 0. Tambutum 15 0. 15 40. Aethiopia sub Ae-
 gypto, habet terminos, à Septentrione Aegyptum & Marmaricam Ly-
 bia: ab occasu interiorem Lybiam: à meridie exteriorem Aethiopiam;
 ab ortu Arabicum sinum siue mare rubrum. Eius sunt regiones Phara-
 zata regio. Nubia regnum potens & magnum, eius populus Christia-
 nus est, nam Iacobini sunt, circumcisionem obseruant more Sarraceno-
 rum, ferro in facie cremantur, quo originali peccato mundari se credunt,
 nec mutuo confitentur, sed Deo. Meroe regnum, quod & Saba olim
 dicebatur. Insula est Nili fluminis, Regnum Habesdi, uel Habassæ, ubi
 potentissimus rex: quem nos presbiterum Iohannem dicimus, domi-
 nium obtinet, qui & Indiæ dominus dicitur. Christiani sunt Abasini,
 conficiunt sub utraq; specie, circumcisionem obseruant, baptisantur a-
 qua & igne, infantibus sacramentum administrant. Seyla siue Zeyla
 regnum magnum ad mare rubrum, Machometani sunt Azania regio,
 Melinde regio, bonorum fructuum feracissima, habet proprium regem.
 Quiola uel Cayla regnum ditissimum. Cinomifera regio Harum regio
 num ciuitates sunt. Beritis 60 40. 21 30. Cambylis ararium 60 0. 12
 0. Meroe 61 30. 16 25. Hamaharicca regalis Presbyteri Iohannis, à Pro-
 le. Auxuma ex coniectura 65 0. 9 10. Mastia 67 30. Australes 4 15. Qui-
 ola, à Ptole. Rapta metropolis 76 30. Australes 7 30. Sabath 67 30. 12
 30. Mombaza, à Ptole. Tonica uel Nici emporium 79 0. Australes 6
 0. Melinda, à Ptole. ex coniectura Apocopa dicta 82 30. 2 0. Mosylum
 promontorium & emporium, nunc uero Cauaquin 80 0. 9 50. Babel
 Mendap. Ibi sunt angustia maris rubri, quod nunc strictum de Mecha
 dicunt, à Ptole. uerò Dera ciuitas in monte 74 50. 11 0. Aethiopia om-
 nibus his australior, à septentrione habet Lybiam internam, & Aethio-
 piam sub Aegypto: ab occasu Oceanum occidentalem: à meridie uerò
 Ptole. incognitam terram: ab ortu Sinum Barbaricum. In hac montes
 Lunæ sunt, ex quibus Nili paludes originem trahunt. Extremum Pro-
 lemæo cognitum Prallum promontorium, uerum nostra ætate tota
 hæc portio à Portugalensibus inuenta est. Nam ad austrum protendi-
 tur ad 36. ferme gradus. In hac sunt regiones multæ, nam ad occasum
 Gamba regio, in qua Zibetum reperitur, & uaria genera simæarum,
 gentes sunt idolatræ ac Sarcophagi. Besigna, Ginoia quæ Genneam dic-
 cunt, latissima sunt regna, Melli regnum & Nebeorum est, ibi Rinoce-
 rotes, Tigrides ac Elephantes gignuntur. Regio magna Aethiopum,
 in qua Elephantes albi, etiam Rhinoceroses & Tigrides, ibi Mamone-

rum animal de genere Simearum. Harū ciuitates sunt Goia 60 50. Au-
strales 19 50. Garma 57 0. Australes 24 0. Bali 70 0. 21 40. Melli 33 0.
16 30.

De Insulis circa Africam. Cap. XIII.

Porto sancto Insula in Oceano occidentali sita sub gradibus 0 35. 31.
30. Medera insula ibidem, quæ à Portugalensibus primum inhabita-
tatur circa annos Christi 1455. Frugifera ualde omnis generis specierū,
Zuccari, Mellis, Cerae, Orifellæ herbæ, tincturæ utilis, quæ cum Medera
olim Gorgodes erant dictæ, subest gradibus 35 40. 29 50. Cæ-
nariæ insulæ numero 10. à Ptole. olim Fortunatæ dictæ sunt, sub gra-
dibus 1 30. 23 30. Caput Viridum promontorium est, olim Hesphe-
rides insulæ in Oceano occidentali, sub gradibus 35 7 0. 12 30. Tres
insulæ in Oceano occidentali, ubi noua nauigatio uersus meridiem fle-
ctitur, proxima continenti. Alba sita sub gradibus 37 20. 4 0. Sequens
eam Principis insula dicitur, sita sub gradibus 35 0. 2 0. Vltima earum
plus australior S. Thomæ insula est, sub gradibus 32 30. 0 30. Hæ tres
insulæ circa annos Christi 1484. primum inhabitantur à Portugaleñ.

Madagascar insula, quæ & S. Laurentij, uel etiam S. Georgij insula
uocatur ad mare Prassodum posita, ibi tempore Iohannis de monte uil-
la, reperiuntur homines capita habentes canina, polus Arcticus ibi mi-
nime conspicitur, quare huc nauigantes Astrolabijs utuntur, nam ma-
gnes ibidem uirtute sua priuatur, sunt Machometistæ, situs eius est sub
gradibus 85 30. 20 0.

ASIAE PARTICV

LARIS DESCRIPTIO.

De Ponto ac Bithynia, Asia proprie, Lycia, Gala-
tia, ac Paphlagonia, Pamphilia, Cappadotia, Arme-
nia minore & Cilicia. Caput XIII.

Ponti ac Bithyniæ termini sunt, ab occasu Bosphorus Thracius, &
Propontidis pars: à Septentrione Pontus Euxinus; ab ortu Galatia; à
meridie regio quæ proprie Asia minor dicitur, olim Bebrycia, deinde
Mygdonia, ipsa est minor Phrygia, quæ hodie Natulia uocatur, urbi-
um diues, & opulenta rerum, est sub Imperio Turci. Eius urbes Nico-
media 56 0. 42 40. Apamia 55 30. 42 0. Heraclea ponti 58 50. 43 30.
Nica

Nicea. Golia modo 58 0.42 15. Asia proprie, habet à Septentrione Bithyniam: ab occasu Propontidem, Hellesponthum, ac Egeum pelagus, quod ijs in locis Icarium ac Myrtoum dicitur, à meridie Rhodiense pelagus, ab ortu Lyciam, Pamphyliam, ac Galatiam. Comprehendit autem Asia hæc Phrygiam magnam, Cariam, Mysias duas, maiorem & minorem, Atoliã, Ioniam ac Doridem regiones. Hæcho die cum adiacentibus regionibus, magna Thurcia dicitur, quæ populo sa est, uariarum sectarum Turcorum, Græcorum, Iacobitarum, Armeniorum, ciuitates habent Ilium, hodie Troia, sub grabibus 55 50. 41 0. Ephesus 57 40. 37 40. Pergamum 57 35. 39 45. Thyatira 58 0. 39 40. Sardis 58 40. 38 15. Philadelphia 59 0. 38 50. Laodicæa 59 15. 38 40. Lycia terminatur ob occasu & septentrione regione, quæ proprie Asia dicitur: ab ortu Pamphylia: à meridie mari proprio. In ea fluuius uulgatissimus Xanthus est, urbes præclaræ sunt. Patara 60 30. 36 10. Myra 61 0. 36 45. Galatia, limites habet, ab occasu Bithyniam & partem Asiae proprie: à meridie Pamphyliam: ab ortu Cappadociam: à Septentrione Pontum Euxinum. Ad Pontum Euxinum Paphlagonia regio sita est, Galatæ à Celtis oriundi, quos Græci Galatas, Latini Gallos dixerunt, ad hos Diuus Paulus scripsit Eam quidam Gallogræciam uocâr, sub magno Thurca est. Eius ciuitates sunt Sinope 63 30. 43 0. Amisus 64 30. 43 5. Pompeiopolis 62 0. 42 0. Laodicæa 62 0. 39 40. Appollonia 61 40. 39 45. Pamphylia terminatur ab occasu Lycia ac Asia: à septentrione Galatia: ab ortu Cilicia & Cappadocia: à meridie Pamphylia mari. Sub Turca sunt, urbes eius (de quibus in Actis Apostolorum habetur) sunt Perga 62 15. 36 55. Attalia 62 15. 36 30. Cappadocia terminatur ab occasu Galatia: à meridie Cilicia: ab ortu Armenia minore, & superne etiam maiore: à Septentrione Ponto Euxino. Clarissime eius ciuitates sunt. Trapezus, quæ & Trapezonda 68 50. 43 5. Themyscira 65 10. 43 5. Amasia, Strabonis patria 64 30. 42 0. Armenia minor, à Septentrione & occasu habet Cappadociam: ab ortu Armeniam maiorem, distinctam ab ea Eufrate flumine: à meridie Ciliciam. Hæc etiam Ararath dicta, à montibus eius celeberrimis, de quibus in libris Regum. Fertur etiam in ijs montibus Archa Noe quiesuisse diluuiio finito, præclaras habet ciuitates, Satalam 69 50. 42 10. Nicopolim 69 20. 41 40. Melitenam 72 0. 39 10. Nyssam 69 20. 38 40. Cilicia terminatur ab occasu Pamphylia: à Septentrione Cappadocia, & minore Armenia: ab ortu môtanis Syriae: à meridie mari Iffico. Eius urbes præclaræ, Tarsus Diui Pauli patria 67 40. 36 50. Pompeiopolis 67 15. 36 40.

De Sarmatia in Asia, Colchide, Iberia, Albania,
& Armenia maiore. Caput xv.

Sarmatia Asiatica terminatur à Septentrione terra incognita Prolemaeo, sed nunc ultra ad Septentrionem terra est, ut in globo Geographico cernere licebit: ab occasu Sarmatia Europæ, Tanai fluuij, Meotide palude, ac Cimmerico Bosporo: à meridie Euxino mari, Colchide, Iberia, ac Albania: ab ortu Scythia intra Imaum mōtem, & mari Caspio. In hac sunt Amazones. Hæc hodie Tartaria dicitur, nam etiam sub magno Tartaro, uulgo Cham dicto, sunt. Nominantur autem omnes septentrionaliores passim Scythæ. Huius regiões sunt, Russia alba, Cassana, Cremania, Bulgaria magna, Alania, Ylandia. Ciuitates autem habet Sala 84 30.54 55. Tyramba 68 30.49 15. Euanthia dicta 68 40.47 15. Colchis inter mōtana posita, hodie Ziquia dicta, magnæ Tartariæ portio, celebrem habet urbem Dioscuriam 69 0.46 45. hodie Negropontina dicta. Iberia etiã undiq; mōtibus septa, terminos eius constituit. Albania mōtibus septa, à Septentrione habet Sarmatiã, quæ ad modũ & Iberia: ab occasu Iberiã, ab ortu mare Caspiũ: à meridie Armeniam maiorem, sicut & Iberia, urbem clarissimam habet Gataram 85 5.45 0. Armenia maior, terminatur à Septentrione Colchide, Iberia ac Albania: ab occasu minore Armenia ac Eufrate fluuij, parte etiã Cappadociæ: ab oriente mari Caspio & Media: à meridie Mesopotamia atq; Assyria, hæc hodie Georgia & Mosalia est. In ea sunt 18. episcopatus, sunt Christiani scismatici, omnis populus tonsus ut clerici apud nos. Iacobitæ ac Nestoriani sunt, sub Patriarcha qui Catholica dicitur. In hac oritur Eufrates, Araxes & Tigris fluuij uulgatissimi. Omnes hæc regiones magnæ Tartariæ adnumerantur, urbes præclarissimæ sunt Thebalana 76 15.39 50. Tinissa 73 30.41 0. Triphelis, à Ptolemæo forte Thalina 74 30.41 45.

De Syria atq; eius partibus, Phœnicæ, Caua Syria, Palestina Iudæa. Arabia petrea, Mesopotamia, Arabia deserta, ac Babylonia. Caput XVI.

Syria terminatur à Septentrione Armeniis: ab occasu Syriaco pelago: à meridie Iudæa Palestina: ab ortu Arabia deserta, Mesopotamia ac flumine Eufrate. Sub ea Phœnicæ & Caua Syria comprehenditur. Eam minus iuste quidam Curuam Syriam dicunt. In ea sunt montes Carmelus, Lybanus & Antilybanus, urbes habet Antiochiam 69 0.35 30. Tyrum 67 5.33 18. Sydonem, quæ olim Sichein dicta, 67 30.33 30. Seleuciam 67 30.32 50. Damascum 69 0.33 0. Palestina Iudæa pars Syriæ, habet à Septentrione Phœniciam: ab oriente atq; meridie Arabiam petream: ab occasu Syriacum pelagus. Ipsa etiam Samariam ac Galileam complectitur. In ea Iordanis fluuius, qui Genesar lacum effundit

fundit, quā deniq; in Asphaltida labitur, quod mare mortuum uocant, quod ferax est bituminis, quod solo filo per menstruum ducto, diuidi potest. Ibi Tyrus serpens. In ea est terra, quā Sanctam uocant sacrae literae, diuisa in 12. tribus Israel, cuius longitudo est à Dan ad Bersaben, latitudo ab Ioppe ad montana, quae undiq; Iordanii imminet ab Arabia. Ciuitates eius praclarissimae. Hierosolyma quae olim Aelia 65 45. 31 22. Caesaria Stratonis 67 55. 33 0. Ioppe nunc Iaphet, siue Iassa 65 45. 31 55. Arabia petrea, terminatur ab occasu Aegypti: à Septentrione Palestina Iudaea: à meridie interiore sinu Arabico: ab ortu Arabiae felice ac deserta. Haec olim Nabathea dicebatur, per huius partem filij Israel ex Aegypto in terram sanctam uenerunt. Ciuitates eius sunt Petra 66 45. 30 20. Elim 63 45. 29 50. Pharan 64 40. 29 20. Madian 65 40. 29 15. Mesopotamia finitur à septentrione Armenia maiore: ab occasu Eufrate flumine ac Syria: ab ortu Assyriae per amnem Tigrim: à meridie partim Arabia deserta, partim Babyloniam per Eufraten flumē. Haec regio, quae inter duos fluuios Tigrim ac Eufratem media sit, Mesopotamia & hodie Hallapia est dicta. Moses Geneleos capite 11. illam Aran uocat, urbes praclaras habet. Carre 73 45. 36 10. Edessa Abgari regis ci. 72 30. 37 30. Nisibis 75 10. 37 30. Arabia deserta habet à septentrione Mesopotamiam: ab ortu Babyloniam: à meridie felicem Arabiam, ab occasu Syriam ac Arabiam petream, arenosa est & aquarum experta, habet multas solitudines. Babyloniam quae & Chaldaea est, habet à septentrione Mesopotamiam, ab occasu Arabiam desertam, ab ortu Susianam, à meridie Sinum Persicum. Urbes eius clariiores sunt, Urchoa quae apud Ptole. Orchoa, patria Abraham, Geneleos capite undecimo 78 30. 32 40. Babylon 79 0. 35 0.

De Assyria, Susiana, Media, Perside, Parthia, Hyrcania, duabus Carmanijs, ac Arabia felice.

Caput

XVII.

Assyria finitur à septentrione Armenia maiore, ab occasu Mesopotamia & Tigri flumine, à meridie Susiana, ab oriente Media. In hac Ninus urbs est, quae & Ninive, sed nunc Baldach dicta. In ea residet Calyphus papa omnium Sarracenorum, tributum magno Tartaro persoluens, sita sub gradibus 78 0. 36 40. Media terminatur à septentrione Caspio mari, ab occasu Armenia maiore & Assyria, à meridie Perside, ab ortu Hyrcania & Parthia, urbem habet praclaram Ecbatana, quae à Ptole. Acbatana. Eam Arfaxat rex Medorum fundauit, de quo Iudithi capite primo 88 0. 37 45. Susiana habet à septentrione Assyriam, ab occasu Babyloniam, ab ortu Persidem, à meridie Sinum Persicum.

Hæc hodie Corozane regnum continet, ciuitates præclaras habet Sambragatam, quæ iuxta Ptole. Susa est 84. 0. 34 15. Crassana, apud Ptole. Agra 80 30. 33 45. Hæc regalis est, & una ex qua Magi ad Christum uenerunt. Persis terminatur à septentrione Media, ab occasu Sufis, ab ortu Carmanijs duabus, à meridie Sinu Persico. Hi à Medis in se & Susa retulerunt regnum, lapidem gignit Pyritem, manū premētis urens. In hac primum orta est ars magica, hanc Nemroth gygas post confusionem linguarum adiit, præcipuas habet ci. Persepolis, uictoria S. Georgij clara 91 0. 33 20. Bahagdad, à Ptole. Taoca putatur 89 0. 30 20. Ballera maritima, à qua mare hoc nomen accepit 81 20. 29 50. Parthia, ab occasu Medos habet, à Septentrione Hyrcaniam, ab ortu Ariā, à meridie desertam Carmaniam. In hac ferunt esse mansionem Ciconiarum, postq̄ à nobis recedūt. Hyrcania terminatur à septentrione Hyrcano pelago, ab occasu Media, à meridie Parthia, ab ortu Margiana. Ferrax Tigridum. Urbem præclarā habet Hyrcaniam 98 30. 40 0. Carmania deserta, ab occasu Persidem habet, à septentrione Parthiam, ab ortu Ariā, à meridie alterā Carmaniā. Carmania altera, terminat à septentrione Carmania deserta, ab ortu Gedrosia, ab occasu Perside & sinu Persico à meridie Indico pelago. Hæc hodie Magolista dicitur, nūc etiā sub imperio Persarū est, urbem habet præclaram Arcinū emporialem sub gradibus 96 30. 23 0. Arabia felix, a septentrione habet petream atq̄ desertam Arabias, ab occasu Sinum Arabicum, a meridie mare rubrū, ab ortu Sinum Persicum & mare rubrum, hæc a ciuitate Gydda usq̄ ad Adem Leaman terra est. In hac Saba regia est sub grad. 76 0. 13 0. Mecha domicilium Mahometi 72 15. 23 0. Adem a Ptole. Arabia emporium est 79 20. 11 50. Gydda, a Ptole. forte Badeo 70 0. 20 15.

De Margiana, Bactriana, Sogdiana, Sacis, duabus Scythijs ac Serica. Caput XVIII.

Margiana habet ab occasu Hyrcaniam, à septentrione Scythiam intra Imaum montem, à meridie Ariam, ab ortu Bactrianam. In ea Masagete & Tapuri populus. In hac Noij imperator potentissimus moram agit. Bactriana terminos habet ab occasu Margianā, à septentrione et ortu Sogdianam diuisam ab ea Oxo amne, à meridie Arjam & Paropanifadas, gignit Camelos prædurissimis unguis, quas nunquā attingunt, urbem præclaram habet Bactra, huius regionis Metropolitim & regiam sub grad. 116 0. 41 0. Sogdiana terminatur ab occasu & septentrione Scythia intra Imaum montem, ab ortu Sacis, à meridie Bactriana & India. In ea regione duæ sunt Alexandriae. Oxiana 113 0. 44 40. Ultima Alexandria, hæcenus Alexander magnus exercitum duxit 122 0. 41 0. Omnes hæc regiones sub Tartaria Coraline comprehenduntur

duntur. Sacæ terminatur ab occafu Sogdiana, à feptentrione Scythia intra Imaum montem, ab ortu Scythia extra Imaum montem, à meridie India intra Gangem, regio Nomadum eft, ciuitates non habuerunt tempore Ptole. fed Ipeluncas & nemora inhabitabant, omnes hæ regiones sub Tartariæ Torqueften nomine comprehenduntur. Scythia intra Imaum montem, ab occafu habet Afaticam Sarmatiam, à feptentrione terram Ptole. incognitam, fed nunc ultra hunc terminum funt regna latiffima Saomedorum ac Paratarum, ab ortu Imaum montem, à meridie Sacas, Sogdianos, & Margianam. Sub hac hodie funt Tartaria Cumania & Corafina, terra etiam Biferminorum, Kangitarum, Naymanorum & Morduanorum. Scythia extra Imaum montem, terminatur ab occafu Scythia altera & Sacis, à feptentrione terra incognita Ptolemaeo, quæ nunc Tartaria Mongalis eft. ab ortu Serica, à meridie parte Indiae extra Gangem. Sunt sub hac latiffima regione terra Leythaorum, Tangut prouincia, terra Solangorum, Camul prouincia, Chinchitalis prouincia, Burithabet prouincia, Chayra prouincia, Cyamba prouincia magna. Serica terminatur ab occafu Scythia, quæ extra Imaum eft, à feptentrione atq; ortu terra incognita Ptole. Nunc autem ibidem multæ funt regiones, ut Tholoma, Murfuli regio, Caluaria, à meridie India extra Gangem & Sinis. In hac Ifledones funt, & urbs metropolis Sera sub gradibus 177 15.38 35.

De Aria, Paropanifadis, Drangiana, Arachofia, Gedrofia, duabus Indijs, & Sinarum regione.

Caput XIX.

Aria à feptentrione habet Margianam ac Baetra, ab occafu Parthiam ac Carmaniam defertam, a meridie Drangianam, ab ortu Paropanifad. In ea eft Alexandria ab ipfo Alexandro ædificata 110 0.36 0. Paropanifade ab occafu habet Ariam, a feptentrione Baetra, ab ortu Indiam cis Gangem, a meridie Arachofiam. Drangiana ab occafu habet Carmaniam defertam, a feptentrione Ariam, ab ortu Arachofiam, a meridie Gedrofiam. Arachofia terminatur ab occafu Drangiana, à feptentrione Paropanifadis, ab ortu India cis Gangem, à meridie Gedrofia. In hac Alexandria eft 114 0.31 0. hæ regiones hodie sub Torqueft Tartariæ nomine comprehenduntur. Gedrofia terminatur ab occafu Carmania altera, à feptentrione Drangiana ac Arachofia, ab ortu India cis Gangem, à meridie Oceano Indico meridionali, hodie Tarse, Guzerate & Cambeie regiones, urbem præclaram habet Parfim metropolim, quæ forte nunc Guzerat dicitur 105 30.23 30. India cis Gangem, habet ab occafu Paripanifadas, Arachofiam, & Gedrofiam, a feptentrione Ima

um montem iuxta superiacentes Sogdianos ac Sacas, ab ortu Gangem
 fluuium, ac alterā trans Gangem Indiā, a meridie Indicum Oceanum.
 In hac Indus est permaximus fluuius, a quo India nomen habet, urbē
 habet uulgatissimā Nagarā, quæ & Dionysopolis, eam quidā Nyssam
 uocarunt 121 30.32 30. ualde populosa est. Nam Persiæ regnum se etiā
 hodie extendit per Carmaniā ac Magolistanā, ad usq; urbem præclarissi-
 mam huius Indiæ Dabulā sitam sub grad. 117 0.17 50, & ab hinc usq;
 Cananor ciuitatē, quæ sita est sub grad. 117 20.14 0. est regnum Guze-
 rate, abinde etiam est imperium maximū Melybarū, ad Cael usq; em-
 porium quod subest grad. 117 30.5 0. Sunt autē ci. Melybarū Calicutia
 emporiū Indiæ uulgatissimū 117 20.12 5. Cochin uel Coetzin 117 25.
 10 0. Colon regalis 117 10.7 40. Mahabar siue Moaber terra a Cae-
 el Melybarū ad Baniguellā, hodie hæc tota terra Cholmenda dicta est,
 habet præclaras ciuitates Milipar uel Maylapur sepulturæ S. Thomæ
 Apostoli clara 128 30.6 0. Peleacher 127 30.11 0. Tarnassera quæ &
 Tanaceri regalis 135 0.15 20. Oriza 141 0.20 15. Ceuulia & Narfin-
 ga regna latissima, præclaras habent urbes Narlingā regalē 126 0.19
 0. Post regnū hoc Narlingæ incipit regnū de Orysa, per quod Ganges
 fluit, quē Indi Guenga uocāt, & omēs à longissimis regionibus illac cō-
 currunt in peregrinatiōe, dicuntq; se absolui à peccatis, si in flumine illo
 abluātur, qui ex Paradiso ortum habet Bisinagar 122 30.15 0. India
 trans Gangē, ab occasu habet alterā Indiā & Gangē fluuiū, ad septentrio-
 nē Scythiā & Sericā, ab ortu Sinarū regionē, à meridie Indicū pelagus.
 In hac est aurea chersonesus quæ hodie Melacha est; hæc India habet sub
 se Baniguelle regnū, & eiusdē nominis urbē præclarā sub grad. 148 15.
 17 30. Ab hinc ad Siambā usq; quæ sita est sub grad. 170 0.2 0. Ma-
 cyni territorium, continet Peygu & Tenasserī regna ditissima. Item etiā
 Tschernache, Sagmai, Murfuli regna. Littorales urbes earū sunt Amu-
 quida 155 0.14 0. Moij 156 0.10 0. Melacha ab aliquibus Malaqua uul-
 gatissimū emporium 157 30.7 0. Pego regalis 162 30.2 30. Tholonia
 193 0.6 0. Sagmai uel Iamay quidā 182 0.15 0. In mediterraneis Anga-
 les 171 30.20 30. Capelanū 165 0.10 0. Sinarū regionē termināt, à se-
 ptentrione Serica, ab ortu atq; meridie terra Ptole. incognita, ab occasu
 India trans Gangē, & magnus Sinus qui hodie mare de Sur uocatur. Re-
 gionē hęc Czini uocāt regionē, in hac est regnū latissimum Balba & ma-
 gnum desertum Belor.

De regionibus extra Ptolemæum, Cap. xx.

Regiones quæ extra Ptolemæi descriptionē sunt, nō adhuc adeo cer-
 tis authoribus traditæ, nec etiam tanta diligentia descriptæ. Ab ortu
 quicquid rerū ultra Sinas, Serasq; ac ultra 180 gradū lōgitudinis est, totū
 Ptole. incognitū permāsit. Post Ptole. uero ultra 180. gradū uersus ori-
 entem

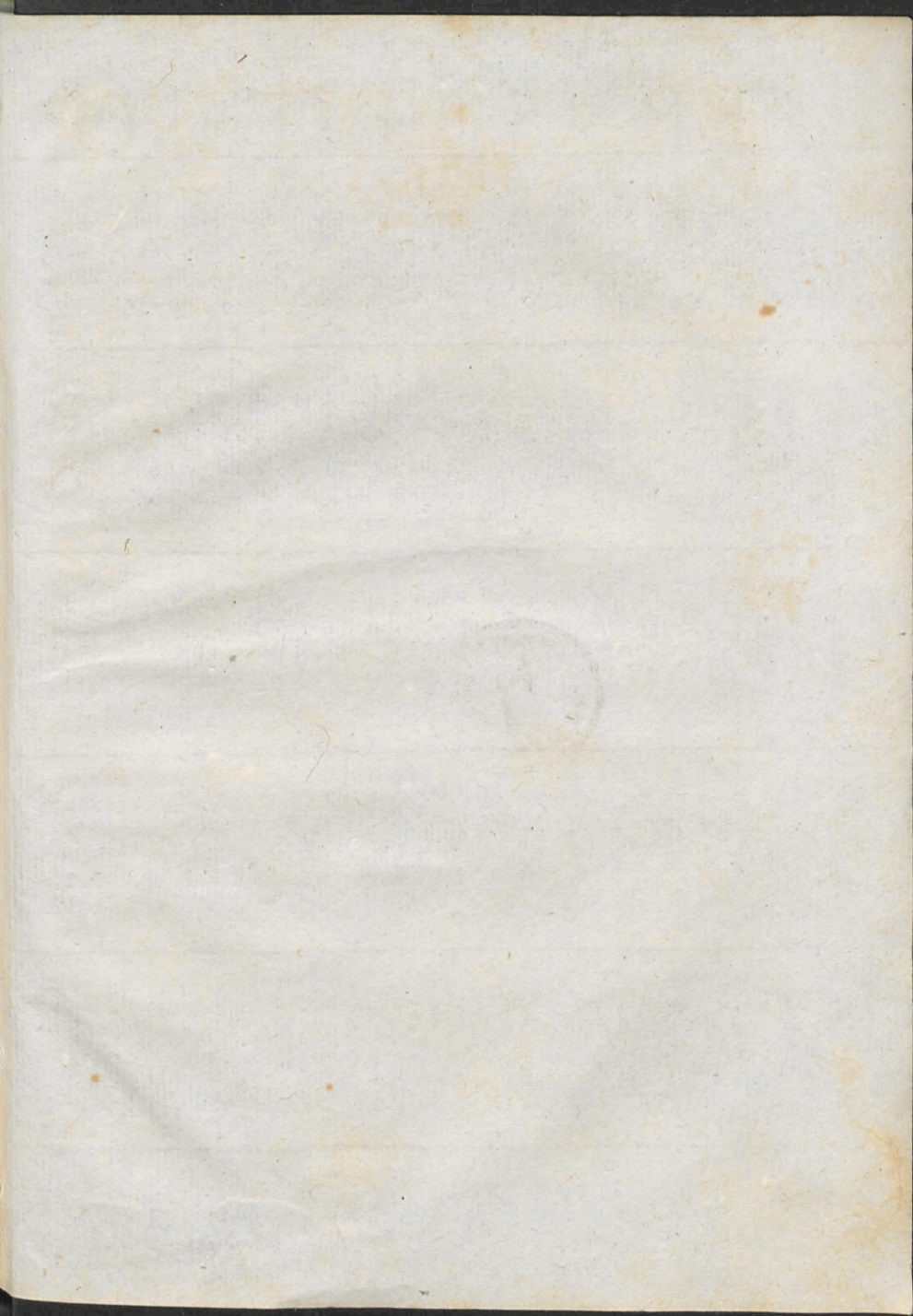
entem multæ regiones repertæ per quendam Marcum Polū Venetū, ac alios, sed nūc à Columbo Genuensi, & Americo Vesputio solū loca litoralia ex Hispanijs per Oceanū occidentalem illuc applicates lustratæ sunt, eam partē terræ insulā existimantes uocarunt Americā, quartā orbis partem. Modo uero per nouissimas nauigationes factas, anno post Christū 1519. per Magellanū ducem nauium Inuictissimi Caesaris diui Caroli etc. uersus Moluccas insulas, quas alij Maluquas uocant, in summo oriente positas, eam terrā inuenerūt esse continentē superioris Indię, quæ pars est Asiæ, in qua immensa regna, ingentia flumina, multaq; alia dictu miranda, de quibus partim supra mentionē fecimus. Sunt autem hæc huius portionis regiones, Bachalaos, dicta à nouo genere pisciū ibidem. Bergi regio magna, terra florida, desertum Lop, & urbs eiusdē nominis sub gra. 213 20. 48 0. Tamacho prouincia. Scur, Sampa uel Zampa, Cauul, Tangut, Cuschin, Cathay, quæ & Chulmana, S. Michælis prouincia, Messigo, quæ & Mexico regio, in qua urbs permaxima in magno lacu sita Temistita, sed apud uetustiores Quinsay erat uocata, sita sub gra. 226 30. 21 0. Raylmana Tebequi regiones, deinde uersus orientem Temiscanata, Parias, Dariena, Vrabe, Pariona, Canibales ac aliæ q; plurimæ regiones.

De Insulis circa Asiam ac Indiam & nouas regiões huius tertiæ orbis partis. Caput XXI.

Cyprus insula maris mediterranei, Syriæ obiecta ad occidentē. Hanc Iaphet Noe filius primū inhabitauit, quæ etiā in sacris literis Cedrin appellatā, sita sub gra. 55 30. 35 10. Scotora apud Arabiā felicē quā Ptole. Dioscoridē appellauit, nūc etiā Scoyra. Archiepiscopū habet. ibi optimū Siricū, Ambra ac Aloe, sub gra. 86 20. 12 0. Orniusa insula in angustijs maris Persici, olim cōtinens Carmaniā, nā apud Ptole. Armusitū promontoriū & eiusdē nois urbs fuit, sub gra. 96 20 19 0. Taprobana hodie Samotra, est insula permaxima Indię opposita; sub gra. 151 15. sub Aequatore. Iaua maior 179 0. 7 30. Australis. Borneo insula ibidē 173 0. 2 30. Australis. Iaua minor ibidē sub gr. 188 9. sub æquatore. Ambicon insula 196 0. 7 0. austr. Gelola, apud alios Syloli uel Solor pmaxima insula Moluccar; sub gr. 204 0. 1 0. austr. Moluccarū reliquar; insularū mediū est sub gr. 193 0. 9 0. Insulæ Saerificiorū in oriente 242 30. 23 40. Iucatan insula ibidē in gr. 257 30. 19 0. Cuba ibidē sub gr. 269 30. 23 30. subtropico Canceri sita. Iamaica 270 0. 19 30. Spagnolla 284 0. 23 0. S. Iuan insula ibidē 292 30. 21 15. Antigliæ insulæ ibidē circūfusæ. Vasantres insulæ, quæ & Accores, uel Azeres ab alijs dicunt sub gr. 331 30. 40 0. Reliquæ si quæ sint insulæ in globo Geographico inuenies, de quibus lege scriptū Petri martiris Mediolanē. prothonotarij diuæ Margarethæ Augustæ, filia; Maximilianæ Imperatoris.

BRASILIAE NO- VAE TERRAE ANNO- tatio.

Brasiliae Australis permaxima regio, uersus Antarcticum recenter
reperita, nondum autem plenè perspecta, se extendens ad usq; Melachā,
& quid ultra. Incolae huius regionis bonae a chonestae uitae degunt, nec
sunt Antropophagi sicuti caeterae barbara nationes, legem non habet,
neq; reges, sed seniores uenerantur, & eis obedientiam praestant, liberis
eorum Thomae nomen imponunt, huic regioni adiacet insula permaxi-
ma Zamzibar sub gradibus 102 0.27 30. Australes,





OR 9454

