

Emilia Jakóbczak

Uniwersytet Ekonomiczny we Wrocławiu

**UBÓSTWO JAKO KWESTIA SPOŁECZNA
W GOSPODARCE TRANSFORMUJĄCEJ SIĘ
– PRZYKŁAD POLSKI**

Streszczenie: Ubóstwo jest jedną z najważniejszych kwestii społecznych w transformujących się gospodarkach. Przyjmuje się, że proces przekształceń systemowych w Polsce rozpoczął się w 1989 r. i trwa nadal. W opracowaniu autorka podejmuje próbę oceny wpływu zmian instytucjonalnych na zasięg ubóstwa, a także na jego społeczną ocenę w naszym kraju. W pierwszej części przedstawione są różne koncepcje i sposoby pomiaru ubóstwa. Autorka ocenia zagrożenie ubóstwem w Polsce w okresie transformacji systemowej z wykorzystaniem różnych miar. W polskich badaniach stosuje się podejście relatywne, absolutne i subiektywne. Podstawę analizy stanowią wyniki badań Głównego Urzędu Statystycznego z lat 1989-2008. Do oceny społecznego obrazu ubóstwa w naszym kraju wykorzystane zostały dane Centrum Badania Opinii Społecznej.

Słowa kluczowe: feminizacja ubóstwa, miary ubóstwa, przeciwdziałanie biedzie, pomoc społeczna.

1. Wstęp

Ubóstwo uznaje się za jedną z najdotkliwszych kwestii społecznych we wszystkich krajach Unii Europejskiej, w tym w Polsce. Badania nad biedą w naszym kraju zintensyfikowano w początkowych latach transformacji systemowej. Wówczas, w wyniku zmian gospodarczych i własnościowych, pogłębiły się nierówności dochodowe społeczeństwa i problem ubóstwa nabrał nowego znaczenia¹. Jak zauważa Andrzej Kojder w procesie przekształceń systemu gospodarki centralnie planowanej na system rynkowy „człowiek został wystawiony na nowe próby: otworzyły się przed nim nowe możliwości, ale też i nie znane wcześniej niebezpieczeństwa”².

¹ T. Panek, *Ubóstwo i nierówności: Dylematy pomiaru*, Konferencja Naukowa Inaugurująca Obchody 90-lecia Głównego Urzędu Statystycznego „Statystyka społeczna. Dokonania – Szanse – Perspektywy”, Kraków 2008, s. 1, http://www.stat.gov.pl/cps/rde/xber/gus/POZ_Ubostwo_i_nierownosci-dylematy_pomiaru.pdf [19.03.2009].

² A. Kojder, *Spojrzenie na przemiany ustrojowe w Polsce w latach 1989-1997*, [w:] P. Sztompka (red.), *Imponderabilia wielkiej zmiany*, PWN, Warszawa – Kraków 1999, s. 8.

Witold Morawski definiuje proces przekształceń systemowych jako „proces tworzenia i krystalizowania nowych reguł w trzech sferach: polityce, gospodarce i społeczeństwie. Ujmuję ją zatem całościowo: jako instytucjonalizację polityczną, czyli dążenie do liberalnej demokracji, jako instytucjonalizację rynkową, czyli budowę gospodarki rynkowo-prywatnej, wreszcie jako instytucjonalizację społeczno-kulturową, czyli przede wszystkim jako budowę społeczeństwa obywatelskiego”³. Przyjmuje się, że Polska jest nadal w trakcie zmian systemowych⁴. Za ich początek uznaje się rok 1989⁵.

W artykule dokonano analizy wpływu zmian instytucjonalnych na sytuację ekonomiczną społeczeństwa na przykładzie jednej z transformujących się gospodarek, tj. gospodarki polskiej. W tym celu autorka przedstawia zmiany we wskaźnikach zagrożenia ubóstwem w Polsce od początku transformacji ustrojowej oraz podejmuje próbę oceny oddziaływania procesu przekształceń systemowych na cechy ubóstwa i społeczny odbiór problemu w naszym kraju.

Podstawą danych dotyczących ubóstwa w Polsce do 2005 r. były badania budżetów rodzinnych (BR) Głównego Urzędu Statystycznego (GUS)⁶. W 2005 r. po raz pierwszy zrealizowano jednocześnie, współfinansowane przez Komisję Europejską, europejskie badanie dochodów i warunków życia (EU-SILC)⁷. Badania te ułatwiają porównanie cech ubóstwa w Polsce z pozostałymi państwami członkowskimi Unii Europejskiej. Wydaje się jednak, że ze względu na różnice metodologiczne w badaniach BR i EU-SILC, nie powinny one służyć jako podstawa rozważań nad biedą w naszym kraju.

2. Rodzaje i definicje ubóstwa oraz sposoby jego mierzenia

Najistotniejszym krokiem z punktu widzenia polityki społecznej wobec ubóstwa jest wybór definicji ubóstwa⁸ i metod jego pomiaru⁹. W literaturze współczesnej moż-

³ Z. Pisz, *Problemy społeczne transformacji w Polsce*, Wyd. Akademii Ekonomicznej we Wrocławiu, Wrocław 2001, s. 18.

⁴ A. Kojder, wyd. cyt., s. 8.

⁵ Według Z. Pisz proces upadku socjalizmu państwowego rozpoczął się dużo wcześniej. Pod koniec lat 80. nastąpiło jedynie „radikalne rozszerzenie zakresów przedmiotowego i podmiotowego przekształceń oraz zwiększenie ich tempa” (Z. Pisz, *Problemy społeczne...*, s. 18).

⁶ Temat i zakres badań określa Program Badań Statystycznych Statystyki Publicznej (Ustawa z dnia 12 marca 2004 r. o pomocy społecznej, DzU z 2004, nr 6, poz. 593, art. 5.1).

⁷ *Warunki życia ludności Polski w latach 2004-2005*, GUS, Warszawa 2007, s. 3.

⁸ W naukach społecznych nie ma jednej definicji ubóstwa. W pracy autorka, za B. Rysz-Kowalczyk, zamiennie używa takich pojęć, jak bieda, ubóstwo, niedostatek, krytyczna sytuacja życiowa, upośledzenie społeczne, deprivacja społeczna (B. Rysz-Kowalczyk, *Teoria kwestii i problemów społecznych*, [w:] G. Firlit-Fesnak, M. Szyłko-Skoczny (red.), *Polityka społeczna. Podręcznik akademicki*, Wydawnictwo Naukowe PWN, Warszawa 2007, s. 240).

⁹ T. Panek, *Ubóstwo jako kwestia społeczna*, [w:] A. Kurzynowski (red.), *Polityka społeczna*, Szkoła Główna Handlowa w Warszawie, wyd. 3, Warszawa 2006, s. 158-159.

na spotkać różne wyjaśnienia pojęcia „ubóstwo”. W ostatnich latach, jak zauważa S. Golinowska, termin ubóstwo obejmuje coraz więcej wymiarów wpływających na standard życia¹⁰ i często łączy się go z nową kategorią, tj. wykluczeniem społecznym¹¹. W literaturze przedmiotu można spotkać się z trzema podejściami w obszarze pomiaru niedostatku: dochodowym, dochodowo-majątkowym oraz wielowymiarowym¹². Zazwyczaj jednak w badaniach biedy nadal stosuje się jednowymiarowe metody pomiaru ubóstwa.

Najczęściej ubóstwo określa się jako „stan, w którym jednostce czy grupie społecznej brakuje środków na zaspokojenie podstawowych potrzeb¹³, uznawanych w danej społeczności za niezbędne”¹⁴. Miary biedy to sposoby operacjonalizacji definicji ubóstwa, co daje możliwość identyfikacji i zliczenia ludzi zdefiniowanych jako biednych oraz oceny stopnia biedy¹⁵. Podstawowym narzędziem służącym do identyfikacji ubóstwa jest linia ubóstwa¹⁶. Za ubogą uznaje się osobę, która posiada mniej niż obiektywnie ustalone minimum absolutne (linie absolutne), posiada mniej niż inni w społeczeństwie (linie relatywne) lub odczuwa niedostatek (linie subiektywne)¹⁷. Definicje ubóstwa dzielimy zatem na absolutne i relatywne, a także obiektywne i subiektywne.

Rysunek 1 przedstawia zależność między poziomem życia a poszczególnymi liniami ubóstwa. W ujęciu węższym poziom życia definiuje się jako „wymierne finansowe możliwości – uwarunkowane budżetem danej jednostki lub gospodarstwa domowego – uzyskania określonej ilości dóbr i usług”¹⁸. Poziom lejdejskiej granicy ubóstwa dla gospodarstwa jednoosobowego jest obecnie wyższy niż poziom minimum socjalnego¹⁹. Uznając minimum socjalne (zgodnie z P. Kurowskim) za mini-

¹⁰ S. Golinowska, P. Broda-Wysocki, *Kategorie ubóstwa i wykluczenia społecznego. Przegląd ujęć*, [w:] S. Golinowska, E. Tarkowska, I. Topińska (red.), *Ubóstwo i wykluczenie społeczne. Badania. Metody. Wyniki*, IPISS, Warszawa 2005, s. 20.

¹¹ S. Golinowska, *Od ubóstwa do wykluczenia społecznego*, „Polityka Społeczna” 2006, nr 11-12.

¹² S. Golinowska, P. Broda-Wysocki, wyd. cyt., s. 21.

¹³ Niektórzy badacze uwzględniają również potrzeby duchowe (J.E. Meade, *Poverty in the welfare state*, „Oxford Economic Papers, New Series” 1972, vol. 24, No. 3, s. 290.

¹⁴ T. Kowalak, E. Leś, *Kwestia ubóstwa*, [w:] A. Rajkiewicz, J. Supińska, M. Księżopolski (red.), *Polityka społeczna. Materiały do studiowania*, Biblioteka Pracownika Socjalnego, Katowice 1998, s. 135.

¹⁵ R. Lister, *Bieda*, Wydawnictwo *Sic!*, Warszawa 2007, s. 17.

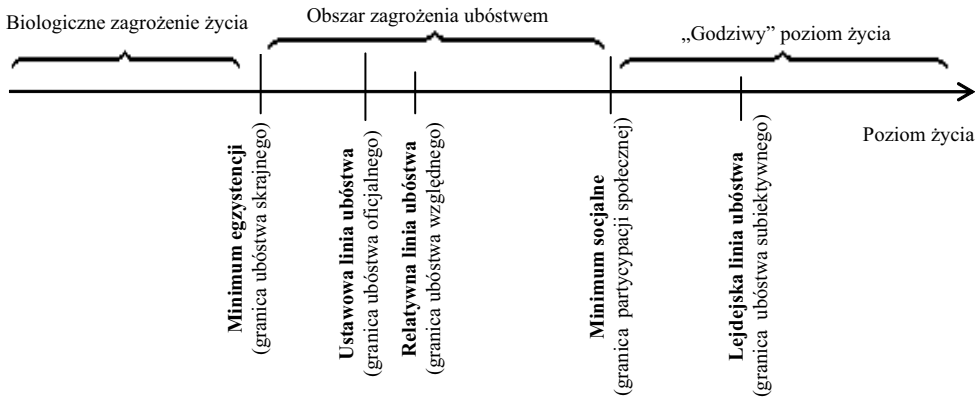
¹⁶ S. Golinowska, P. Broda-Wysocki, wyd. cyt., s. 20.

¹⁷ A. Hagenaars, K. De Vos, *The definition and measurement of poverty*, “The Journal of Human Resources” 1988, vol. 23, No. 2, s. 212.

¹⁸ A. Helbich, *Poziom życia*, [w:] Z. Pisz (red.), *Zadania społeczne*, Wyd. Akademii Ekonomicznej we Wrocławiu, Wrocław 2002, s. 48.

¹⁹ Minimum socjalne dla gospodarstwa jednoosobowego wynosi 820,6, a lejdejska granica ubóstwa 1050. Inaczej będzie w przypadku gospodarstwa 4-osobowego. Minimum socjalne dla gospodarstwa 4-osobowego (2 osoby dorosłe + 1 dziecko w wieku 4-6 lat + 1 dziecko w wieku 13-16 lat) wynosi 2587,1, a lejdejska linia ubóstwa dla gospodarstwa 4-osobowego (2 osoby dorosłe + 2 dzieci do lat 14) – 1616. Powyższe dane dotyczą 2007 r.: *Sytuacja gospodarstw domowych w 2008 r. w świetle*

malny standard „godziwego” życia, dochody na poziomie lejdejskiej linii ubóstwa zapewniają więc życie obiektywnie „godziwe” pomimo subiektywnie odczuwanego niedostatku.



Rys. 1. Obszary poziomu życia dla gospodarstwa jednoosobowego w 2007 r.

Źródło: opracowanie własne na podstawie: P. Kurowski, *Koszyki minimum socjalnego i minimum egzystencji – dotychczasowe podejście*, IPSS, Warszawa 2002, <http://www.ipiss.compl/teksty/kurowski.pdf> [20.11.2009], s. 2 i 6; S. Golinowska, *O funkcjach i znaczeniu minimum socjalnego*, „Polityka Społeczna” 2001, nr 11-12, s. 7-8.

Ruth Lister **ubóstwo bezwzględne** definiuje jako sytuację, gdy gospodarstwa domowe nie dysponują wystarczającymi środkami na wyżywienie i życie (utrzymanie się) bez popadania w długi²⁰. Ubóstwo absolutne informuje zatem o realnej deprivacji potrzeb, a jego pomiar polega na określeniu wartości dochodów potrzebnych do zakupu dóbr i usług zaspokajających niezbędne potrzeby²¹. W przypadku miar bezwzględnych poziom zaspokojenia potrzeb nie jest odnoszony do poziomu zaspokojenia potrzeb innych. W teorii problem ubóstwa nie będzie zatem występował, gdy wszystkim członkom społeczeństwa zostanie zapewniony minimalny standard życia.

Do pomiaru ubóstwa absolutnego wykorzystuje się metodę potrzeb podstawowych, metodę wskaźnika wydatków żywnościowych, metodę wskaźnika kosztów stałych i metodę wskaźnika wydatków całkowitych²². Za pomocą metody potrzeb

wyników badania budżetów gospodarstw domowych, GUS, Warszawa 2009, s. 14, http://www.stat.gov.pl/cps/rde/xbcr/gus/PUBL_wz_sytuacja_gosp_dom_2008.pdf [19.11.2009], oraz *Wysokość minimum socjalnego w latach 1990-2007. Gospodarstwa pracownicze*, <http://www.ipiss.com.pl/badania/minimum-wer2.pdf> [3.12.2009].

²⁰ R. Lister, wyd. cyt., s. 17.

²¹ S. Golinowska, P. Broda-Wysocki, wyd. cyt., s. 22.

²² A. Hagenaars, K. De Vos, wyd. cyt., s. 214.

podstawowych wyznaczane są dwie podstawowe kategorie socjalne: minimum egzystencji i minimum socjalne.

Minimum socjalne wyraża cenę koszyka towarów i usług uznanych za niezbędne do zaspokojenia potrzeb człowieka w zakresie wyżywienia, mieszkania, odzieży i obuwia, ochrony zdrowia, higieny osobistej, oświaty i wychowania, transportu i łączności, kultury oraz sportu i wypoczynku, przy czym konstrukcja koszyka zapewnia utrzymanie więzi ze społeczeństwem²³. Według S. Golinowskiej minimum socjalne nie jest kategorią ubóstwa²⁴, lecz pełni jedynie funkcję informacyjną dla różnych uczestników życia społecznego (tj. pracodawców, społeczeństwa, związków zawodowych), jaki dochód wystarcza, by wieść zwyczajne, choć skromne, życie w społeczeństwie²⁵.

Minimum egzystencji wyraża z kolei cenę koszyka towarów i usług zapewniającą zaspokojenie potrzeb na poziomie niezbędnym do przeżycia²⁶. Uwzględnia następujące grupy potrzeb: wyżywienie, mieszkanie, odzież i obuwie, ochronę zdrowia, higienę osobistą oraz oświatę i wychowanie. Koszyk minimum egzystencji wyznacza najniższy dopuszczalny standard życia, poniżej którego występuje biologiczne zagrożenie życia oraz rozwoju psychofizycznego człowieka²⁷.

Inną linią bezwzględną, wykorzystywaną przez GUS, jest ustawowa linia ubóstwa. **Ustawowa linia ubóstwa** to kwota dochodów uprawniająca do ubiegania się o przyznanie świadczeń z pomocy społecznej (próg interwencji socjalnej)²⁸. Sposób ustalania progu interwencji określa ustawa z dnia 12 marca 2004 r. o pomocy społecznej oraz rozporządzenie Ministra Polityki Społecznej z dnia 7 października 2005 r. w sprawie progu interwencji socjalnej. Próg interwencji socjalnej wyznaczany jest przez Instytut Pracy i Spraw Socjalnych²⁹ w podziale na gospodarstwa jednoosobowe, dwuosobowe i wieloosobowe (w tym matki lub ojcowie z dziećmi na wychowaniu)³⁰. Uwzględniane są wydatki na zaspokojenie następujących potrzeb: żywność, mieszkanie, odzież i obuwie, edukacja, ochrona zdrowia i higiena, transport i łączność oraz kultura, sport i wypoczynek³¹.

Ubóstwo absolutne jest często przeciwstawiane ubóstwu relatywnemu. Ruth Lister definiuje **ubóstwo względne** jako sytuację, w której gospodarstwa domowe nie mają dostatecznych środków, by zaspokoić społecznie uznane potrzeby i uczestni-

²³ A. Helbich, wyd. cyt., s. 110.

²⁴ S. Golinowska, *O funkcjach i znaczeniu minimum socjalnego*, „Polityka Społeczna” 2001, nr 11-12, s. 8.

²⁵ Tamże.

²⁶ A. Helbich, wyd. cyt., s. 64.

²⁷ P. Kurowski, *Minimum socjalne w 2004 r.*, „Polityka Społeczna” 2005, nr 2, s. 35.

²⁸ A. Helbich-Syrek, *Polityka wobec ubóstwa*, [w:] O. Kowalczyk, S. Kamiński (red.), *Wymiary polityki społecznej*, Wyd. Uniwersytetu Ekonomicznego we Wrocławiu, Wrocław 2009, s. 111.

²⁹ Ustawa z dnia 12 marca 2004 r. o pomocy społecznej, DzU z 2004, nr 6, poz. 593, art. 9.1.

³⁰ Rozporządzenie Ministra Polityki Społecznej z dnia 7 października 2005 r. w sprawie progu interwencji socjalnej, DzU z 2005, nr 211, poz. 1762, pkt 3.2.

³¹ Tamże, pkt 3.3.

Tabela 1. Ubóstwo absolutne a relatywne (zestawienie)

| Kryterium | Ubóstwo bezwzględne (absolutne) | Ubóstwo względne (relatywne) |
|--------------------------|---|--|
| Zwolennicy | B.S. Rowntree | P. Townsend |
| Ocena poziomu życia | poziom życia oceniany z punktu widzenia możliwości biologicznego przetrwania (koncepcja zapobiegania deprywacji potrzeb) | poziom życia oceniany na tle warunków życia powszechnie dostępnych w danym społeczeństwie lub na ogólnym tle cywilizacyjnym (koncepcja sprawiedliwego podziału) |
| Cechy definicyjne | <ul style="list-style-type: none"> – informacja o realnej deprywacji potrzeb, – pomiar ubóstwa polega na określeniu wartości dochodów niezbędnych do zakupu dóbr i usług zaspokajających niezbędne potrzeby, – sytuacja niezaspokojenia potrzeb podstawowych | <ul style="list-style-type: none"> – miara nierówności dochodów w społeczeństwie (deprywacja relatywna); – uwzględnia porównanie pozycji ubogich w strukturze społecznej, – pomija wpływ zmiany ogólnego poziomu dobrobytu na zakres ubóstwa (gdymie zmienia się rozkład dochodów w społeczeństwie, poprawa ogólnej sytuacji nie wpływa na stopę ubóstwa relatywnego) |
| Miary statystyczne | minimum socjalne, minimum egzystencji, ustawowa linia ubóstwa | odsetek przeciętnych (lub mediany) dochodów (lub wydatków) |
| Źródła ubóstwa | tkwią w jednostce i zbiorowościach (nieodstateczna produktywność ubogich, patologie życia rodzinnego – rozwody, samotne macierzyństwo, brak pomocy ze strony dorosłych dzieci dla starzejących się rodziców) i inne formy patologii (uchylanie się od pracy, alkoholizm, narkomania) | tkwią w strukturze i procesach gospodarczych, społecznych oraz politycznych (bezrobocie i zbyt niskie płace występujące w pewnych zawodach, regionach czy w stosunku do niektórych dyskryminowanych grup) |
| Model pomocy społecznej | model rezydualny | model instytucjonalny |
| Sposoby przeciwdziałania | <ul style="list-style-type: none"> – oddziaływanie na postawy ubogich (podniesienie produktywności pracy, intensywności kształcenia i kwalifikacji zawodowych, zainteresowanie udziałem w gospodarce rynkowej, przezwyciężanie patologii społecznych i stabilizacji życia rodzinnego), – nieingerowanie w nierówności społeczne, będące przejawem różnic w produktywności, – ograniczenie prowadzonej na szeroką skalę państwowej polityki redystrybucji, – prymat dobroczynności prywatnej | <ul style="list-style-type: none"> – oddziaływanie na dochody ubogich, – prymat państwowego systemu redystrybucji (wysokie i silne progresywne podatki; rozbudowany system świadczeń społecznych; zapewnienie płacy minimalnej; polityka pełnego zatrudnienia; oświata, służba zdrowia i mieszkalnictwo finansowane przez państwo), – pomoc prywatna źródłem niesprawiedliwości społecznych |
| Zarzuty przeciwników | <ul style="list-style-type: none"> – zbyt wąskie pojmowanie ludzkich potrzeb, – generowanie niesprawiedliwości społecznych. | <ul style="list-style-type: none"> – zbyt szerokie definicje ubóstwa (uznawanie za ubogich osób, które dysponują dostatecznymi środkami do przeżycia), – osłabienie odpowiedzialności za swój los i wykształcenie postawy biernej, co prowadzi do wzrostu działalności redystrybucyjnej państwa. |
| Ruchy polityczny | ruchy prawicowe | ruchy lewicowe |

Źródło: opracowanie własne na podstawie: R. Lister, wyd. cyt., s. 51; J. Lustig, *Ubóstwo i jego pomiar*, [w:] L. Dziewięcka-Bokun, K. Zamorska (red.), *Polityka społeczna. Teksty źródłowe*, Wyd. Uniwersytetu Wrocławskiego, Wrocław 2003, s. 180-182; T. Kamiński, *Ubóstwo – definicje, przyczyny i pomiar zjawiska*, [w:] T. Kamiński i in. (red.), *Ubóstwo*, Roczniki Naukowe Caritas 1998, Fundacja Pro Caritate, Warszawa 1998, s. 14; S. Golinowska, P. Broda-Wysocki, wyd. cyt., s. 22-24.

czyć w życiu ogółu społeczeństwa³². W badaniach Głównego Urzędu Statystycznego (GUS) w Polsce relatywna linia ubóstwa stanowi 50% średnich miesięcznych wydatków ogółu gospodarstw domowych. Europejski Urząd Statystyczny (Eurostat) wykorzystuje z kolei linię ubóstwa relatywnego na poziomie 60% krajowej mediany ekwiwalentnych dochodów do dyspozycji. A zatem ubogi według europejskiej metodologii to nie zawsze ubogi według metodologii polskiej.

Różnicę między podejściem relatywnym a absolutnym przedstawia tabela 1. Kryteria zastosowane w analizie to m.in.: perspektywa oceny poziomu życia, cechy wynikające z definicji, stosunek wobec źródeł ubóstwa, proponowane sposoby rozwiązywania problemu oraz najczęściej pojawiające się zarzuty wobec jednej i drugiej koncepcji ubóstwa.

Ubóstwo absolutne i relatywne może być rozpatrywane w sposób subiektywny i obiektywny. W podejściu obiektywnym oceny zasięgu i głębokości ubóstwa dokonują samodzielnie eksperci, jest ona zatem wolna od osobistych wartościowań badanych osób³³. W **ubóstwie obiektywnym** żyje wobec tego osoba, która – niezależnie od własnych odczuć – nie realizuje „odgórnie” przyjętych minimalnych standardów dotyczących poziomu życia. Inaczej jest w podejściu subiektywnym, w którym podstawą są opinie badanych osób dotyczące poziomu ich życia³⁴. O **ubóstwie subiektywnym** mówimy więc, gdy badana osoba sama ocenia standard swojego życia jako niewystarczający. Jak zauważa prof. Golinowska, uzasadnieniem linii subiektywnych jest „liberalne przyznanie indywidualnym odczuciom i opiniom zasadniczego znaczenia w określaniu potrzeb”³⁵.

Do metod pomiaru ubóstwa subiektywnego zaliczamy metodę lejdejską (ang. *Leyden Poverty Line*), subiektywnej linii ubóstwa (ang. *Subjective Poverty Line*) oraz metodę H. Deleecka. Od 1992 r. badania BR zawierają zestaw pytań dotyczących samooceny sytuacji materialnej gospodarstw domowych w oparciu o metodę lejdejską³⁶. W metodzie lejdejskiej linię ubóstwa wyznacza się na podstawie odpowiedzi na polecenie: Proszę podać poziom miesięcznych dochodów swojego gospodarstwa, który uznaliby Państwo za bardzo dobry, dobry, ledwo wystarczający, niewystarczający (zły), bardzo zły³⁷.

3. Kwestia ubóstwa w Polsce od początku 1989 r. – próba oceny zmian

Od 1996 r. GUS przedstawia dane odnośnie do ubóstwa w wydawanej corocznie publikacji *Warunki życia ludności*³⁸. Ze względu na brak jednej, uznanej za urzędową,

³² R. Lister, wyd. cyt., s. 17.

³³ T. Panek, *Ubóstwo jako kwestia społeczna...*, s. 163.

³⁴ Tamże.

³⁵ S. Golinowska, *O funkcjach...*, s. 7.

³⁶ *Warunki życia ludności w 1992 r.*, GUS, Warszawa 1993, s. 46.

³⁷ J. Lustig, wyd. cyt., s. 196.

³⁸ *Warunki życia ludności w 1999 r.*, GUS, Warszawa 2000, s. 100.

linii ubóstwa, w badaniach ubóstwa absolutnego GUS wykorzystuje cztery miary: trzy absolutne (minimum socjalne, minimum egzystencji i ustawową linię ubóstwa) oraz jedną – relatywną (opartą na wskaźniku wydatków).

Według metodologii GUS, gospodarstwo domowe to „zespół osób spokrewnionych ze sobą lub niespokrewnionych, mieszkających razem i wspólnie utrzymujących się (gospodarstwo domowe wieloosobowe) lub osoba utrzymująca się samodzielnie, bez względu na to, czy mieszka sama, czy też z innymi osobami (gospodarstwo domowe jednoosobowe)”³⁹. W celu ograniczenia wpływu składu społeczno-demograficznego rodzin na koszty utrzymania gospodarstw domowych, stosuje się skale ekwiwalentności OECD⁴⁰. Badania budżetów gospodarstw domowych nie uwzględniają osób zamieszkałych w gospodarstwach zbiorowych i specjalnych (tj. w domach studenckich czy domach opieki społecznej), bezdomnych i rodzin patologicznych, co może wpływać na niedoszacowanie zarówno zasięgu, jak i głębokości ubóstwa⁴¹.

W 1989 r. najniższe dochody w Polsce mieli emeryci i renciści⁴². 20% wiejskich gospodarstw emeryckich i rencistów uznało, że starcza im tylko na jedzenie, ale nie starcza im na ubranie, bądź nie starcza im nawet na najtańsze jedzenie bądź ubranie. W II kwartale 1992 r. zasięg ubóstwa subiektywnego wynosił 38,6%, a w 1997 r. 51,6%⁴³.

W 1992 i 1997 r. najgorzej swoją sytuację oceniały gospodarstwa jednoosobowe, wśród których, według lejdejskiej linii ubóstwa, 65% stanowiły gospodarstwa ubogie. W 1997 r., w porównaniu z z rokiem 1992, wzrósł odsetek ubogich gospodarstw wielodzietnych; w przypadku rodzin sześciuosobowych i liczniejszych z 43,4% do 65,1%.

Najmniejszy zasięg ubóstwa subiektywnego w II kwartale 1992 r. wystąpił wśród małżeństw bez dzieci, mieszkańców miast o zaludnieniu co najmniej 300 tys., w gospodarstwach domowych z głową rodziny w wieku powyżej 65. roku życia i z wykształceniem wyższym. Największe zagrożenie ubóstwem dotyczyło takich grup, jak: matki z dziećmi, mieszkańcy wsi, gospodarstwa domowe z głową rodziny w przedziale wieku 44-54 oraz z wykształceniem podstawowym i niepełnym podstawowym. Podobnie było w 1997 r., przy czym widoczny jest wzrost zagrożenia

³⁹ *Warunki... 2004-2005*, s. 82.

⁴⁰ Każdej dorosłej osobie w gospodarstwie domowym przypisuje się 1, każdej następnej dorosłej osobie 0,7, a każdemu dziecku do lat 14 – 0,5. Wyjątkiem jest rok 2004, kiedy to ze względu na zmiany zasad przyznawania świadczeń z pomocy społecznej (usunięto kryterium wieku osób oraz wielkości rodziny, poza gospodarstwami jednoosobowymi), nie stosowano skali ekwiwalentności (*Warunki życia ludności w 2004 r.*, GUS, Warszawa 2005, s. 99).

⁴¹ Tamże.

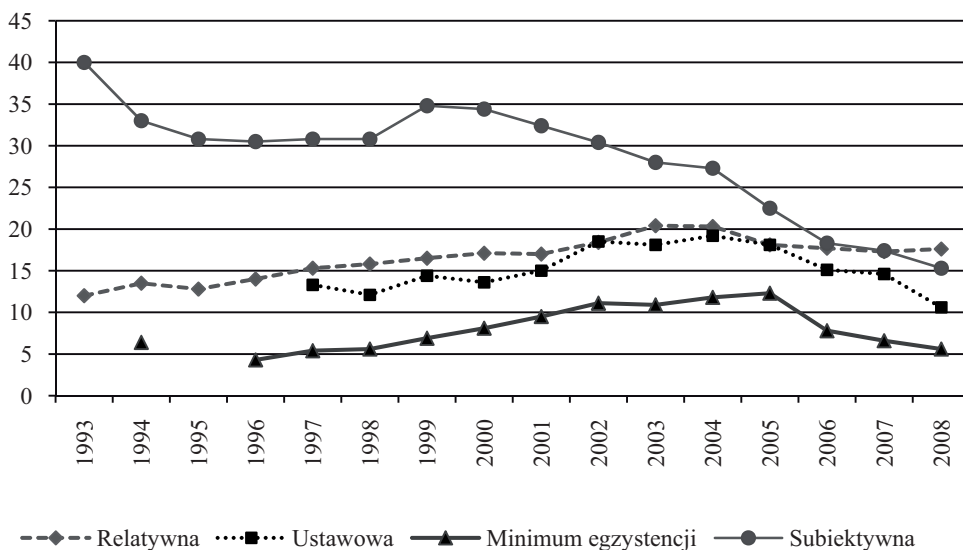
⁴² Dane z lat 1989-1997 pochodzą z następujących źródeł: *Warunki życia ludności w 1989 r.*, GUS, Warszawa 1990, s. 24; *Warunki życia ludności wiejskiej w 1985-1989 r.*, GUS, Warszawa 1990, s. 34; *Warunki... 1992*, s. 47 oraz *Zróźnicowanie warunków życia ludności w Polsce w 1997 r.*, GUS, Warszawa 1998, s. 95.

⁴³ Wskaźniki dotyczą odsetka gospodarstw domowych.

ubóstwem w gospodarstwa domowych z głową rodziny z wykształceniem podstawowym i bez wykształcenia (z 55,5% do 67,2%).

W 1997 r. pojawiły się nowe kategorie oceny zasięgu ubóstwa. GUS uwzględnił także analizę subiektywnej oceny sytuacji ekonomicznej w podziale na grupy społeczno-zawodowe. W 1997 r. 89,1% gospodarstw domowych utrzymujących się ze źródeł niezarobkowych, innych niż emerytura i renta, żyło w ubóstwie subiektywnym. Dla porównania w gospodarstwach pracowniczych – odsetek ten wynosił 44,2%, a w przypadku pracujących na własny rachunek i wykonujących wolne zawody – 29,3%. Zasięg ubóstwa według metody lejdejskiej w wybranych województwach przedstawia się następująco: bydgoskie 54,4%, koszalińskie 58,7%, przemyskie 72,3%, suwalskie 67,9% i zamojskie 70,8%.

Zasięg ubóstwa w latach 1993-2008 według czterech linii ubóstwa (relatywnej, ustawowej, minimum egzystencji i subiektywnej) zobrazowano na rys. 2. W analizowanym okresie można dostrzec spadek ubóstwa subiektywnego (z 40% w 1993 r. do 15,3% w 2008 r.). Według metodologii GUS subiektywne granice ubóstwa odpowiadają mniej więcej poziomowi dochodów, deklarowanych jako ledwie wystarczające⁴⁴.



Rys. 2. Zasięg ubóstwa materialnego w Polsce w latach 1993-2008

Źródło: opracowanie własne na podstawie: *Sytuacja gospodarstw domowych w 2003 r. w świetle wyników badania budżetów gospodarstw domowych*, GUS, Warszawa 2004, s. 16, http://www.stat.gov.pl/gus/5840_1161_PLK_HTML.htm [19.11.2009]; *Sytuacja... 2008*, s. 14.

⁴⁴ Dane odnośnie do ubóstwa subiektywnego dotyczą IV kwartału i stanowią procent gospodarstw domowych (*Sytuacja... 2008*, s. 14).

Jak wynika z objaśnień GUS, spadek stopy ubóstwa skrajnego z 12,3% w 2005 r. do 7,8% w 2006 r. to skutek nie tylko poprawy sytuacji materialnej części gospodarstw domowych, ale także niższego, w porównaniu z rokiem 2005, poziomu oszacowanego minimum egzystencji. Gdyby przyjąć poziom granic z 2005 r., wówczas stopa ubóstwa skrajnego wyniosłaby 9,5%⁴⁵.

Obecnie zasięg ubóstwa skrajnego jest zbliżony do poziomu z początkowych lat transformacji systemowej, przy czym w ostatnich latach widoczny jest trend malejący. Podobne tendencje można zauważyć, analizując kategorię minimum socjalnego (47,9% w 1994 r. wobec 57% w 2001 r., 59% w 2003 i 56,7% w 2004)⁴⁶. W badanym okresie dochody przeciętnie ponad 50% Polaków nie przekraczały poziomu, który zapewnia zaspokojenie potrzeb ponadpodstawowych związanych z uczestnictwem w życiu społecznym⁴⁷.

Najważniejszym czynnikiem generującym ubóstwo jest bezrobocie. Z rysunku 3 można odczytać, że istnieje silna zależność między poziomem bezrobocia a poziomem ubóstwa. Poza nielicznymi wyjątkami można przyjąć, że ze wzrostem stopy bezrobocia rejestrowanego rośnie zasięg ubóstwa. Zależność tę widać najwyraźniej na rysunku 3b i 3c.

Na rysunku 3a widać z kolei, że w latach 1996-1998, mimo spadku odsetka bezrobotnych zarejestrowanych w urzędach pracy i poprawy przeciętnej sytuacji materialnej gospodarstw domowych, rozszerzał się zasięg ubóstwa relatywnego (wzrastał odsetek osób, których wydatki nie przekraczały równowartości 50% przeciętnych wydatków ogółu gospodarstw domowych w Polsce w danym roku). Taka sytuacja była skutkiem nierównomiernego wzrostu realnego poziomu dochodów i wydatków w tych latach w Polsce (wzrost ten dotyczył przede wszystkim grup zamożnych, co wpłynęło na zwiększenie dysproporcji w poziomie wydatków i dochodów w kraju i tym samym wzrost zasięgu ubóstwa relatywnego)⁴⁸.

Z rysunku 3d wynika, że od roku 2000 subiektywna ocena własnej sytuacji materialnej ulega poprawie. Zasięg ubóstwa subiektywnego niezmiennie maleje, mimo że w latach 2000-2008 stopa bezrobocia rejestrowanego rosła.

W dalszej części opracowania przedstawione zostaną cechy ubóstwa w Polsce w okresie zmian instytucjonalnych według wieku, wykształcenia, miejsca zamieszkania, typu biologicznego i wielkości gospodarstwa domowego, grupy społeczno-zawodowej i województwa. Zakres analizy ograniczony jest dostępnością danych⁴⁹.

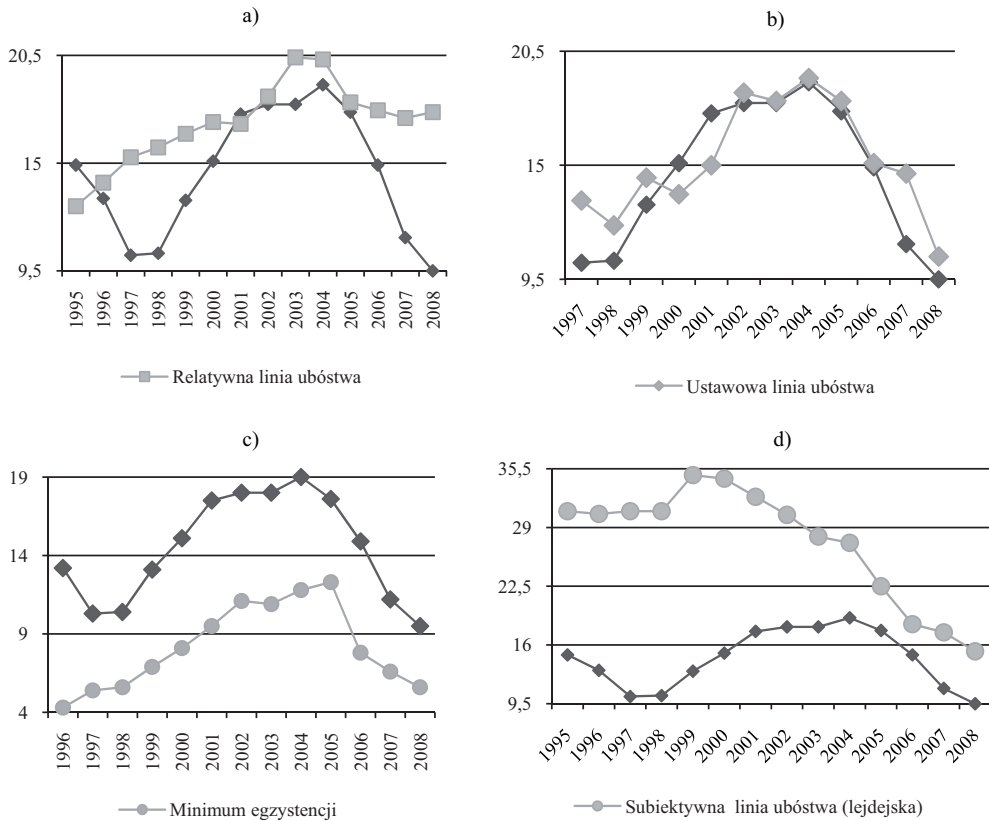
⁴⁵ Tamże.

⁴⁶ *Udział osób w gospodarstwach domowych o wydatkach poniżej minimum socjalnego w latach 1994-2003*, IPISS, <http://www.ipiss.com.pl/teksty/wykres2.gif> [19.11.2009].

⁴⁷ S. Golinowska, *O funkcjach...*, s. 7.

⁴⁸ *Informacja Rady Ministrów o przyczynach ubóstwa, ze szczególnym uwzględnieniem sytuacji emerytów, rencistów i osób niepełnosprawnych oraz działaniach rządu zmierzających do przeciwdziałania zjawiskom marginalizacji tych grup społecznych*, http://www.idn.org.pl/sonnszz/RM_ubostwo.htm [13.05.2010].

⁴⁹ W konsekwencji nie wszystkie dane dotyczą całego okresu 1998-2008.



Rys. 3. Stopa bezrobocia rejestrowanego a zasięg ubóstwa w latach 1995–2008 według relatywnej linii ubóstwa (rys. 3a), ustawowej linii ubóstwa (rys. 3b), minimum egzystencji (rys. 3c) i subiektywnej linii ubóstwa (rys. 3d)

Źródło: opracowanie własne na podstawie: *Bezrobocie rejestrowane I-IV kwartał 2001–2008*, GUS, http://www.stat.gov.pl/gus/5840_2047_PLK_HTML.htm [13.11.2010]; *Roczne mierniki gospodarcze. Część II*, GUS, http://www.stat.gov.pl/cps/rde/xbcr/gus/PUBL_oz_roczne_mierniki_gospodarcze_2008.pdf [20.03.2008]; *Sytuacja... 2003*, s. 16, oraz *Sytuacja... 2008*, s. 14.

Ze zgromadzonych danych dotyczących zasięgu ubóstwa w latach 1998–2008 wynika, że niezmiennie większy był odsetek ubogich na wsi niż w mieście (zob. tab. 2). W 2008 r. 9,2% mieszkańców wsi i 3,3% mieszkańców miast żyło w ubóstwie skrajnym (podobnie jak w roku 1998). W badanym okresie dochody przeciętne ponad 60% mieszkańców wsi nie przekraczały poziomu minimum socjalnego (w mieście 44%), 27% – relatywnej linii ubóstwa (12%), a 24% – linii ustawowej 10,5% (zob. tabela 2).

Sytuacja zmieniła się w latach 2007 i 2008⁵⁰. Wówczas najmniejszy zasięg ubóstwa skrajnego występował w województwach: opolskim, lubuskim i mazowieckim

⁵⁰ *Sytuacja... 2008*, s. 16.

i śląskim (na 5. miejscu jest województwo dolnośląskie), a największy – w lubelskim, warmińsko-mazurskim, świętokrzyskim, podlaskim i na czwartym miejscu w podkarpackim.

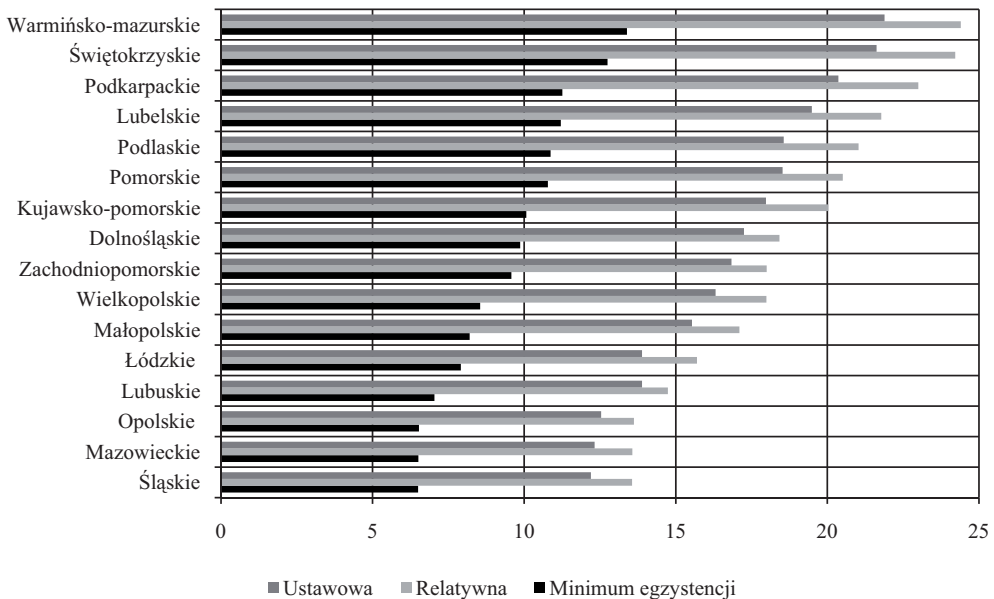
Tabela 2. Zasięg ubóstwa według minimum socjalnego i egzystencji oraz relatywnej i ustawowej linii ubóstwa w podziale na wieś i miasto

| Rok \ Linia | Minimum socjalne | | Relatywna linia ubóstwa | | Ustawowa linia ubóstwa | | Minimum egzystencji | |
|-------------|------------------|----------|-------------------------|----------|------------------------|----------|---------------------|----------|
| | <i>a</i> | <i>b</i> | <i>a</i> | <i>b</i> | <i>a</i> | <i>b</i> | <i>a</i> | <i>b</i> |
| 1998 | 41,3 | 63,2 | 10 | 24,9 | b.d. | b.d. | 3,4 | 9,1 |
| 1999 | 43,2 | 66,2 | 9,9 | 26,7 | b.d. | b.d. | 3,7 | 12 |
| 2000 | 45,6 | 66,2 | 11,3 | 25,8 | 8,9 | 20,6 | 5,2 | 12,6 |
| 2001 | 49 | 69,6 | 11,2 | 25,8 | 9,7 | 22,9 | 5,9 | 15 |
| 2002 | b.d. | b.d. | 12,2 | 27,9 | 12,2 | 27,9 | 7 | 17,4 |
| 2003 | b.d. | b.d. | 13,7 | 31,2 | 11,9 | 28 | 6,8 | 17,5 |
| 2004 | b.d. | b.d. | 14 | 30,4 | 12,9 | 29,3 | 7,7 | 18,5 |
| 2005 | b.d. | b.d. | 12,5 | 27 | 12,3 | 27,3 | 8,2 | 18,7 |
| 2006 | b.d. | b.d. | 12,7 | 25,8 | 10,5 | 22,6 | 5,2 | 12 |
| 2007 | b.d. | b.d. | 12,2 | 25,5 | 10,4 | 21,9 | 4,1 | 10,5 |
| 2008 | b.d. | b.d. | 12,3 | 26,1 | 6,9 | 16,7 | 3,3 | 9,2 |

a – miasto, *b* – wieś

Źródło: opracowanie własne na podstawie: *Sytuacja... 2008*, s. 15; *Sytuacja gospodarstw domowych w 2006 r. w świetle wyników badania budżetów gospodarstw domowych*, GUS, Warszawa 2007, s. 9, http://www.stat.gov.pl/gus/5840_1161_PLK_HTML.htm [19.11.2009]; *Sytuacja gospodarstw domowych w 2004 r. w świetle wyników badań budżetów gospodarstw domowych*, GUS, Warszawa 2005, s. 17, http://www.stat.gov.pl/gus/5840_1161_PLK_HTML.htm [19.11.2009]; *Warunki życia ludności w 1998 r.*, GUS, Warszawa 1999, s. 103; *Warunki... 1999*, s. 110; *Warunki życia ludności w 2000 r.*, GUS, Warszawa 2001, s. 186; *Warunki życia ludności w 2001 r.*, GUS, Warszawa 2002, s. 203 oraz *Warunki... 2004-2005*, s. 77.

W kolejnej części opracowania zostanie przedstawiona stopa ubóstwa według grup społeczno-zawodowych. Największe zagrożenie ubóstwem występuje wśród gospodarstw domowych utrzymujących się ze źródeł niezarobkowych. Gospodarstwa utrzymujące się z niezarobkowych źródeł to według metodologii GUS gospodarstwa domowe, których jedynym lub przeważającym źródłem utrzymania jest dochód ze źródeł niezarobkowych innych niż emerytury i renty. Do dochodów tych wlicza się świadczenia pieniężne i niepieniężne udzielone na podstawie ustawy o pomocy społecznej, świadczenia rodzinne i inne regularne transfery od osób spo-



Rys. 4. Stopa ubóstwa w Polsce w podziale na województwa w latach 1998-2008⁵¹ według dwóch linii absolutnych i linii relatywnej (wartości uśrednione)

Źródło: opracowanie własne na podstawie: *Warunki... 1998*, s. 108-109; *Warunki... 1999*, s. 111-112; *Warunki... 2000*, s. 186; *Warunki... 2001*, s. 203; *Warunki życia ludności w 2002 r.*, GUS, Warszawa 2003, s. 211; *Warunki życia ludności w 2003 r.*, GUS, Warszawa 2004, s. 200; *Warunki życia ludności w 2004 r.*, GUS, Warszawa 2005, s. 196; *Warunki... 2004-2005*, s. 77 oraz *Sytuacja... 2008*, s. 16.

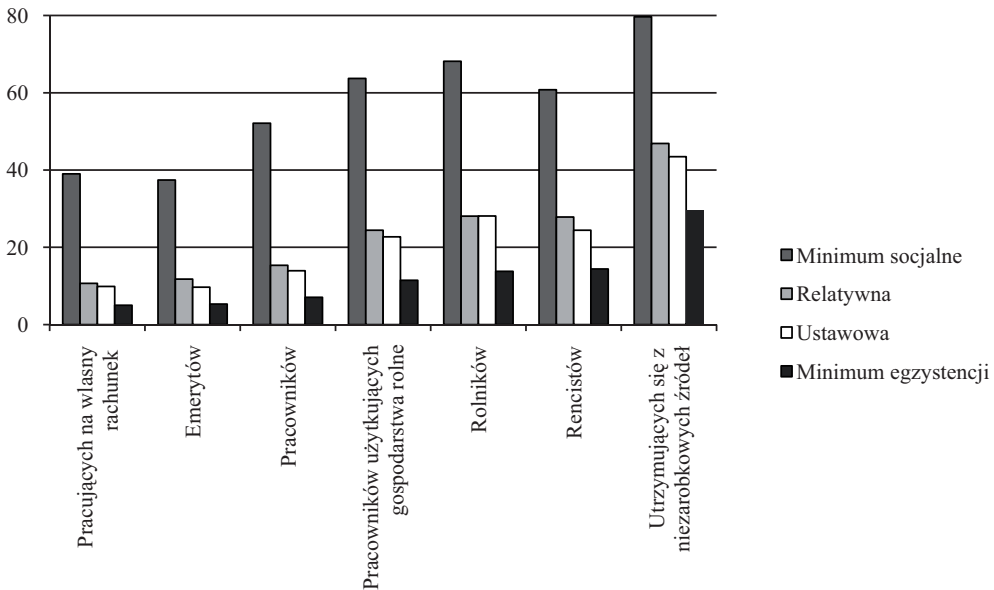
za gospodarstwa domowego. Przykładem takich świadczeń są zasiłki dla bezrobotnych, darowizny, zasiłki rodzinne, dodatki mieszkaniowe, alimenty, dochody z tytułu własności i wynajmu nieruchomości, dochody kapitałowe. Pozostałe kategorie społeczno-ekonomiczne najbardziej zagrożone to gospodarstwa rencistów, rolników i pracowników użytkujących gospodarstwa rolne⁵².

Najmniej zagrożone ubóstwem były osoby posiadające własne firmy (w tym, jak się wydaje, jednoosobowe – samozatrudnieni), pracownicy i emeryci. W 2008 r. 8,5% gospodarstw pracujących na własny rachunek żyło w ubóstwie relatywnym, a 2% w ubóstwie skrajnym. Analogicznie, w przypadku gospodarstw utrzymujących się z niezarobkowych źródeł – 37,8% i 16,3%⁵³.

⁵¹ Dane nie uwzględniają roku 2006, dodatkowo w przypadku ustawowej linii ubóstwa pierwsze dane pochodzą z 2000 r.

⁵² *Dochody i warunki życia ludności Polski (raport z badania EU-SILC 2006 r.)*, GUS, Warszawa 2008, s. 31.

⁵³ *Sytuacja... 2008*, s. 15.



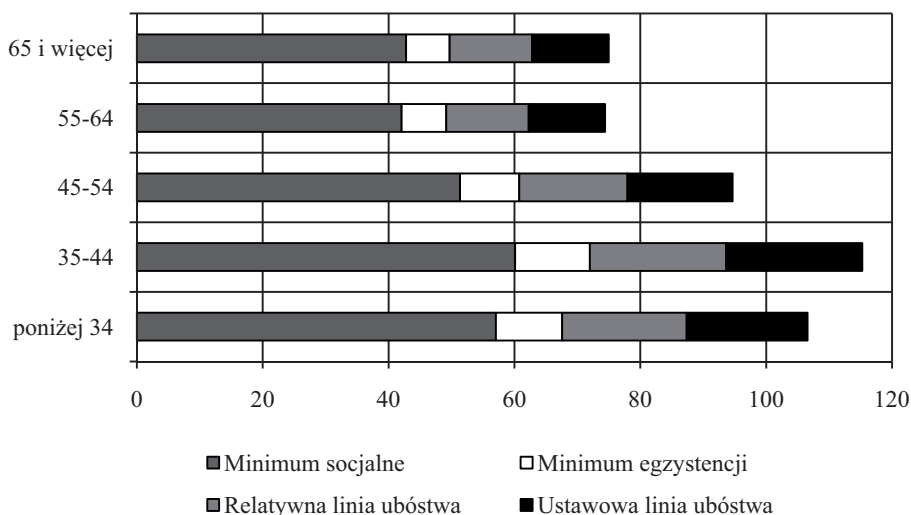
Rys. 5. Przeciętny odsetek ubogich w podziale na grupy społeczno-zawodowe według linii ustawowej i relatywnej oraz minimum socjalnego i egzystencji w latach 1998-2008⁵⁴

Źródło: opracowanie własne na podstawie: *Warunki... 1998*, s. 111; *Warunki... 1999*, s. 112; *Warunki... 2000*, s. 185; *Warunki... 2001*, s. 202; *Sytuacja... 2003*, s. 17; *Sytuacja... 2004*, s. 16; *Warunki życia... 2004-2005*, s. 73; *Sytuacja... 2006*, s. 9; *Sytuacja... 2008*, s. 15.

Kolejnym czynnikiem, który może negatywnie wpływać na rozmiary ubóstwa jest wiek. Największy odsetek ubogich występował wśród gospodarstw z głową rodziny w wieku 35-44 (w ubóstwie skrajnym w 2008 r. – 15,3%), najmniejszy wśród gospodarstw z głową rodziny w wieku 55-64 lata oraz 65 i więcej (analogicznie 7,9% i 7,8%).

Można przyjąć, że wykształcenie chroni przed biedą. Istnieje bowiem związek między wykształceniem głowy gospodarstwa domowego a zasięgiem ubóstwa (im niższe wykształcenie głowy rodziny, tym większe zagrożenie ubóstwem). Przeciętnie około 2% osób żyjących w gospodarstwach domowych, w których osoba całkowicie lub w przeważającej części dostarczająca środków na utrzymanie ma wykształcenie wyższe, było zagrożonych ubóstwem. W przypadku wykształcenia podstawowego i osób bez wykształcenia – średnio w ubóstwie skrajnym żyło 17,5%, a w relatywnym blisko 30%.

⁵⁴ Dane dotyczące minimum socjalnego pochodzą z lat 1998-2001, a ustawowej linii ubóstwa – 2000-2008.



Rys. 6. Stopa ubóstwa w gospodarstwach domowych według wieku głowy gospodarstwa domowego w Polsce w latach 1998-2005⁵⁵ (wartości przeciętne)

Źródło: opracowanie własne na podstawie: *Warunki... 1998*, s. 103; *Warunki... 1999*, s. 107; *Warunki... 2000*, s. 188; *Warunki... 2001*, s. 205; *Warunki... 2002*, s. 212; *Warunki... 2003*, s. 201 oraz *Warunki... 2004-2005*, s. 76.

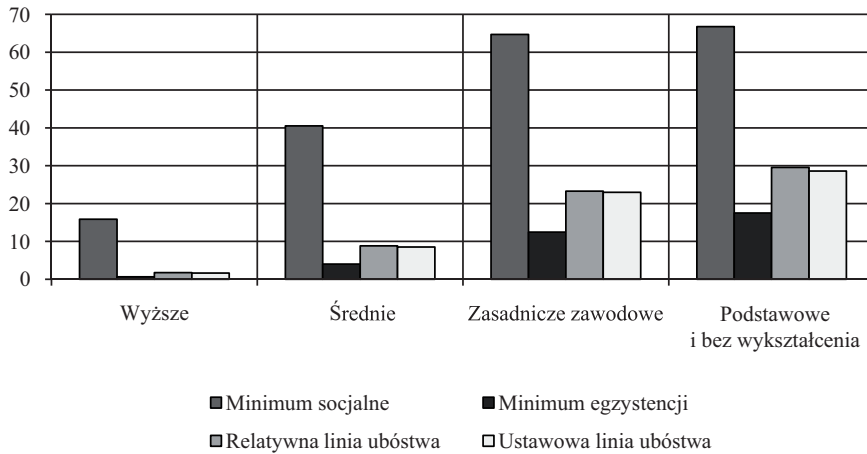
Czynnikiem sprzyjającym biedzie może być także niepełnosprawność⁵⁶. Większe zagrożenie ubóstwem występuje zarówno w sytuacji, gdy choć jedno dziecko do lat 16 posiada uprawnienia do zasiłku pielęgnacyjnego, jak i w gospodarstwach domowych z co najmniej jedną osobą niepełnosprawną czy z niepełnosprawną głową rodziny. Przeciętnie dochody blisko 75% osób żyjących w gospodarstwach domowych, gdzie choć jedno dziecko do lat 16 posiada uprawnienia do zasiłku pielęgnacyjnego, nie przekraczają linii minimum społecznego, a w przypadku ponad 17% osób – minimum egzystencji. Dane dla dwóch pozostałych kategorii przedstawiają się podobnie (w przybliżeniu): 60,45% i 12,4% oraz 60,6% i 14,5%.

W dalszej części przedstawiony zostanie związek między liczebnością i typem biologicznym rodziny a zagrożeniem ubóstwem. Im większa liczba osób w gospodarstwie domowym, tym większa stopa ubóstwa.

W przypadku gospodarstw jednoosobowych w badanym okresie przeciętnie 27% osób żyło poniżej minimum socjalnego, a 2,5% poniżej minimum egzystencji. Dla gospodarstw sześciuosobowych i liczniejszych – dane są analogiczne: ponad 81% i 25%.

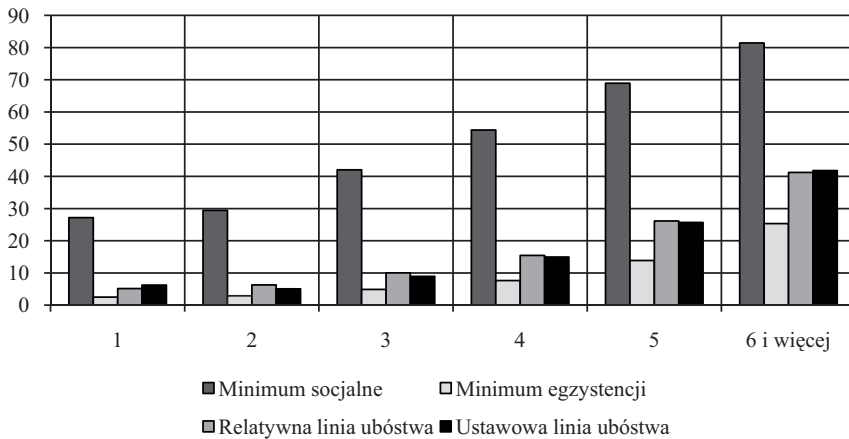
⁵⁵ Dane dotyczące minimum socjalnego pochodzą z lat 1998-2001, a dotyczące ustawowej linii ubóstwa – 2000-2005.

⁵⁶ Na podstawie: *Warunki... 2000*, s. 188; *Warunki... 2001*, s. 205; *Warunki... 2002*, s. 213; *Warunki... 2003*, s. 202; *Warunki... 2004*, s. 198 oraz *Warunki... 2004-2005*, s. 76.



Rys. 7. Stopa ubóstwa w gospodarstwach domowych według wykształcenia głowy gospodarstwa domowego w latach 1998-2005⁵⁷ (wartości uśrednione)

Źródło: opracowanie własne na podstawie: *Warunki... 1998*, s. 103; *Warunki... 1999*, s. 109; *Warunki... 2000*, s. 185; *Warunki... 2001*, s. 202; *Warunki... 2002*, s. 210; *Warunki... 2003*, s. 199; *Warunki... 2004*, s. 195 oraz *Warunki... 2004-2005*, s. 73.



Rys. 8. Zagrożenie ubóstwem a liczebność gospodarstwa domowego w latach 1998-2005 (wartość uśredniona)⁵⁸

Źródło: opracowanie własne na podstawie: *Warunki... 1998*, s. 103; *Warunki... 1999*, s. 108; *Warunki... 2000*, s. 187; *Warunki... 2001*, s. 204; *Warunki... 2002*, s. 212; *Warunki... 2003*, s. 201; *Warunki... 2004*, s. 187 oraz *Warunki... 2004-2005*, s. 75.

⁵⁷ Dane dotyczące minimum socjalnego pochodzą z lat 1998-2001, a dotyczące ustawowej linii ubóstwa – 2000-2005.

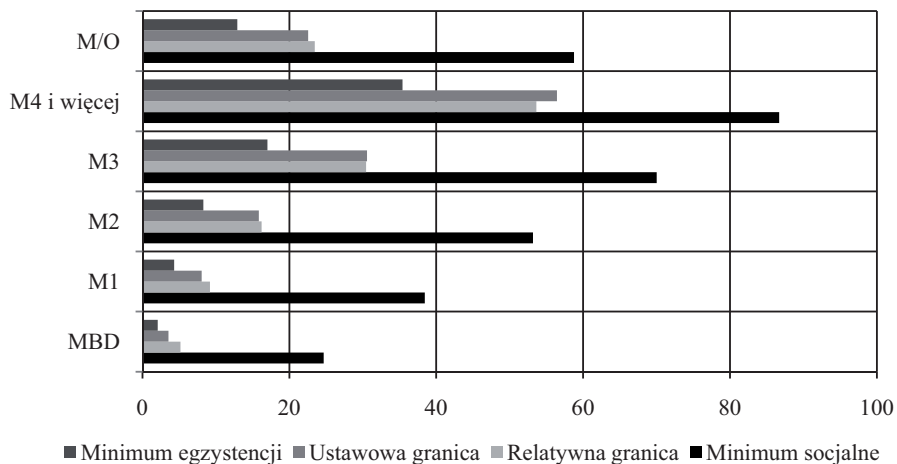
⁵⁸ Dane dotyczące minimum socjalnego pochodzą z lat 1998-2001, a dotyczące ustawowej linii ubóstwa – 2000-2005.

Tabela 3. Stopa ubóstwa w gospodarstwach jednoosobowych według płci

| Wyszczególnienie | Minimum socjalne | | Minimum egzystencji | | Relatywna | | Ustawowa | |
|------------------|------------------|----------|---------------------|----------|-----------|----------|----------|----------|
| | <i>k</i> | <i>m</i> | <i>k</i> | <i>m</i> | <i>k</i> | <i>m</i> | <i>k</i> | <i>m</i> |
| 2000 | 28,4 | 32,2 | 1,9 | 4,5 | 4,5 | 8,9 | 4,7 | 8,6 |
| 2001 | 28,1 | 30,6 | 1,8 | 5,2 | 3,5 | 8,7 | 4,3 | 9,9 |
| 2002 | b.d. | b.d. | 1,4 | 5,4 | 3,3 | 8,2 | 4,7 | 11 |
| 2003 | b.d. | b.d. | 1,8 | 5,5 | 3,8 | 9,8 | 5,4 | 12,4 |
| 2004 | b.d. | b.d. | 2 | 6,8 | 4,4 | 10,6 | 4,7 | 11,3 |
| 2005 | b.d. | b.d. | 2 | 5,9 | 3,5 | 8,6 | 4,1 | 10,5 |

k – kobiety, *m* – mężczyźni.

Źródło: opracowanie własne na podstawie: *Warunki... 2000*, s. 187; *Warunki... 2001*, s. 204; *Warunki... 2002*, s. 212; *Warunki... 2003*, s. 201; *Warunki... 2004*, s. 187; *Warunki... 2004-2005*, s. 75.



MBD – małżeństwo bez dzieci, M1 – małżeństwo z jednym dzieckiem na utrzymaniu (analogicznie M2, M3 i M4 i więcej), M/O – samotna matka/ojciec z dziećmi na utrzymaniu.

Rys. 9. Odsetek ubogich według w podziale na typ biologiczny rodziny według minimum socjalnego⁵⁹, minimum egzystencji, relatywnej i ustawowej linii ubóstwa w latach 1998-2008⁶⁰ (wartości przeciętne)

Źródło: opracowanie własne na podstawie: *Warunki... 1998*, s. 103; *Warunki... 1999*, s. 108; *Warunki... 2000*, s. 187; *Warunki... 2001*, s. 204; *Warunki... 2002*, s. 212; *Sytuacja... 2004*, s. 16; *Warunki... 2004-2005*, s. 75; *Sytuacja... 2006*, s. 9; *Sytuacja... 2008*, s. 15.

⁵⁹ Dane dotyczące minimum socjalnego pochodzą z lat 1998-2001, a minimum egzystencji ustawowej – 2000-2008.

⁶⁰ Dane dotyczące minimum socjalnego pochodzą z lat 1998-2001, a minimum egzystencji ustawowej 2000-2008.

Od 2000 r. GUS zbiera także informacje o gospodarstwach jednoosobowych w podziale na płeć. Z danych wynika, że większe jest zagrożenie ubóstwem w przypadku mężczyzn niż kobiet samotnie prowadzących gospodarstwa domowe.

W latach 2000-2005 dochody przeciętnie ponad 10,5% mężczyzn i 4,6% kobiet nie przekraczały ustawowej linii ubóstwa. W analizowanym okresie analogicznie 5,55% i 1,82% żyło w ubóstwie skrajnym.

Najbardziej zagrożone ubóstwem są rodziny z dziećmi, a szczególnie rodziny wielodzietne (z 3 i większą liczbą dzieci na utrzymaniu) i samotni rodzice. W latach 1998-2001 dochody średnio 70% osób w gospodarstwach domowych z 3 dzieci na utrzymaniu, 86,7% osób w gospodarstwach z co najmniej 4 dzieci na utrzymaniu i 58,75% w gospodarstwach samotnych rodziców nie przekraczały wysokości minimum socjalnego. W odniesieniu do relatywnej linii ubóstwa analogicznie: 30,45%, 53,64% i 23,46%, a dla linii minimum socjalnego: 17,02%, 35,4% i 12,91%.

4. Społeczny odbiór biedy w Polsce w okresie przemian systemowych

Ruth Lister już samo stwierdzenie „biedny” uznaje za stygmatyzujące⁶¹. W społecznym odbiorze biedny to albo osoba słaba i bezbronna albo leniwa, szkodliwa społecznie ze względu na korzystanie z pomocy społecznej⁶². Dlatego niektórzy ubodzy, broniąc się przed oskarżeniem o lenistwo, podejmują liczne prace domowe, jak szorowanie podłóg i okien, mycie ścian czy pranie⁶³. R. Lister zwraca uwagę, że traktowanie biednego z szacunkiem może mu pomóc w usamodzielnieniu się, wspierając jego pewność i poczucie kontroli⁶⁴.

Z. Bauman uważa, że „każde znane społeczeństwo przyjmowało wobec ubogich charakterystycznie ambiwalentną postawę, nieprzyjemną mieszankę strachu i odrazy z jednej strony oraz żalu i współczucia – z drugiej”⁶⁵. Zwraca też uwagę, że ubogich traktuje się jako biernych adresatów działań społecznych, budzących litość, a nie jako obiekt braterskiej pomocy⁶⁶. Dalej wnioskuje, że w społeczeństwach współczesnych upowszechnia się przekonanie, iż ubodzy są zbędni, niezależnie od tego, czy źródła ubóstwa tkwią w nich samych czy czynnikach strukturalnych. Tymczasem według Baumana: „wzrost dla samego wzrostu bez względu na dobro ludzkości czy też programy, które indywidualizują winę za choroby społeczne, nie stanowią właściwej odpowiedzi”. Jego zdaniem ubodzy potrzebują i zasługują na „całą uwagę społeczeństwa”⁶⁷.

⁶¹ R. Lister, wyd. cyt., s. 140.

⁶² Tamże, s. 153.

⁶³ Z. Bauman, *Praca konsumpcjonizm i nowi ubodzy*, Wydawnictwo WAM, Kraków 2006, s. 81.

⁶⁴ R. Lister, wyd. cyt., s. 150.

⁶⁵ Z. Bauman, *Praca...*, s. 6.

⁶⁶ Z. Bauman, *Życie na przemiał*, wyd. 2, Wydawnictwo Literackie, Kraków 2004, s. 27.

⁶⁷ Tamże, s. 14-17 i 34

Jaki obraz ubogich mają Polacy? Kim w opinii społeczeństwa są ludzie biedni i czym się zajmują? Gdzie Polacy poszukują źródeł deprivacji materialnej? Czy ubodzy to ludzie, którzy wolą „leniuchować” niż pracować, wolą głodować niż podejmować pracę, wolą zaspokajać własne żądze zamiast udoskonalać siebie?⁶⁸ Autorka poszukuje odpowiedzi na pytanie, jaki jest społeczny odbiór ubogich. Jak zauważa D. Lepianka, od obrazu ubóstwa zależy często bowiem przyjęta strategia walki z problemem w danym kraju⁶⁹. Czy w Polsce także przyjmuje się, że „dobry ubogi to niewidzialny ubogi, który troszczy się sam o siebie?”⁷⁰

Społeczeństwo polskie definiuje ubóstwo w kategoriach absolutnych. W opinii społecznej ubogi to ten, których nie ma środków na zaspokojenie elementarnych potrzeb żywnościowych, mieszkaniowych i odzieżowych. Jeszcze na początku nowego tysiąclecia pomijano wpływ ubóstwa na deprivację potrzeb związanych z uczestnictwem w życiu społecznym i poszanowaniem godności społecznej⁷¹.

Ubodzy to przede wszystkim bezrobotni, emeryci i renciści. W opinii Polaków ubóstwo dotyczy także osób skrzywdzonych przez los. W 1999 r. zaliczano do nich osoby stare, chore i niepełnosprawne⁷², a w 2000 dodatkowo osoby niezaradne i samotne oraz członków niepełnych rodzin⁷³. Współcześnie nie budzi już zdziwienia określenie „pracujący ubogi”⁷⁴.

Z wymiennych raportów wynika, że źródeł ubóstwa upatruje się w czynnikach obiektywnych, przede wszystkim w zjawisku bezrobocia. Wspomniane raporty CBOS świadczą o tym, że nieduży odsetek Polaków przyczyn ubóstwa doszukiwał się w czynnikach subiektywnych, tj. nałogach, lenistwie czy w patologiach, i wskazywał na tzw. biedę zawinioną (przy czym wraz ze wzrostem zamożności spada częstość wskazań na tzw. biedę niezawinioną). Można zatem wnioskować, że pod koniec lat 90. większość społeczeństwa postrzegała ubóstwo jako problem niezawiniony, którego źródeł należy szukać w czynnikach zewnętrznych. Jednocześnie nadal około 25% Polaków stwierdzało, iż źródłem ubóstwa jest uzależnienie od pomocy społecznej i lenistwo, a ponad 16% – niezaradność i nieprzystosowanie⁷⁵.

W opinii osób pracujących na rzecz potrzebujących ubogim nadal przypisuje się takie cechy, jak: lenistwo, niechęć do pracy i jej poszukiwań, brak ambicji i inicjatywy, alkoholizm czy wręcz głupota. Biedni postrzegani bywają także jako margines

⁶⁸ Tamże, s. 32.

⁶⁹ D. Lepianka, *Polacy a biedacy – społeczny obraz ubóstwa i stosunek społeczeństwa polskiego do osób ubogich*, [w:] E. Tarkowska (red.), *Przeciw biedzie*, Oficyna Naukowa, Warszawa 2002, s. 55.

⁷⁰ Z. Bauman, *Praca...*, s. 190-191.

⁷¹ M. Falkowska, *Zasięg biedy i postrzeganie ludzi biednych w Polsce. Komunikat z badań*, CBOS, Warszawa 2000, s. 26.

⁷² B. Wciórka, *Ludzie biedni w Polsce. Komunikat z badań*, CBOS, Warszawa 1999, s. 21.

⁷³ M. Falkowska, wyd. cyt., s. 28.

⁷⁴ Tamże.

⁷⁵ Tamże, s. 28-30, 56.

społeczny, tj. żebracy i bezdomni, co ich zdaniem jest dziedzictwem ustroju socjalistycznego, gdzie „kwestia ubóstwa niemalże nie istniała, a patologiczne źródła zubożenia były łatwo dostrzegalne na tle powszechnego niedostatku”⁷⁶.

W literaturze przedmiotu można spotkać się z poglądem, iż występowanie zjawiska ubóstwa może spełniać pozytywne funkcje w społeczeństwie. Ubodzy podejmują się „brudnej roboty”, czyli niebezpiecznej, ciężkiej fizycznie, czasowej, niskopłatnej, uwłaczającej (np. prostytutka)⁷⁷. Dzięki ubogim tworzy się także miejsca pracy takie, jak służby społeczne czy policja, które świadczą im pomoc bądź chronią przed nimi społeczeństwo. Ubodzy kupują dobra, których reszta społeczeństwa nie chce i które zostałyby wyrzucone, np. nieświeże owoce i warzywa czy odzież używana. Istniejące w społeczeństwie stereotypy dotyczące biednych, według których ubogi jest leniwy i rozrzutny, pełnią również funkcję wychowawczą, ukazując konsekwencje zachowań amoralnych. Nie warto zatem próżnować, koncentrować się na zabawie i wieść rozwiązłe życie. Lepiej jest podejmować wysiłek, pracować, w tym nad sobą⁷⁸.

5. Podsumowanie

Jak podkreśla Zdzisław Pisz nadal aktualne, mimo trwającej już kilkunastoletniej transformacji systemowej, pozostają pytania o pożądany zakres przedmiotowy i podmiotowy polityki społecznej i kryteria hierarchizacji problemów społecznych⁷⁹. Ubóstwo bez wątplenia można uznać za jeden z najbardziej palących problemów transformującej się gospodarki polskiej. Zapoczątkowany u schyłku lat 80. proces przekształcania gospodarki centralnej w rynkową odcisnął piętno na sytuacji ekonomicznej rodzin i ocenie ubóstwa w społeczeństwie polskim.

Dostępne dane umożliwiają niepełną ocenę przemian zasięgu ubóstwa w ostatnich 20 latach w Polsce. Na początku lat 90. najgorzej swoją sytuację oceniali emeryci, renciści, matki z dziećmi, gospodarstwa jednoosobowe, mieszkańcy wsi, gospodarstwa domowe z głową rodziny w przedziale wieku 44-54 lata i z wykształceniem podstawowym i niepełnym podstawowym. Najmniejszy zasięg ubóstwa subiektywnego występował wśród małżeństw bez dzieci, mieszkańców większych miast, gospodarstw z głową rodziny w wieku powyżej 65. roku życia i z wykształceniem wyższym.

Obecnie największy odsetek ubogich występuje wśród gospodarstw z głową rodziny w przedziale wieku 35-44 lata oraz z wykształceniem podstawowym i bez

⁷⁶ Tamże, s. 57-58.

⁷⁷ H.J. Gans., *The uses of poverty. The poor pay all*, Social Policy, July/August 1971, <http://www.sociology.org.uk/as4p3.pdf> [20.11.2009], s. 1.

⁷⁸ Tamże, s. 2.

⁷⁹ Z. Pisz, *Gospodarowanie świadczeniami społecznymi*, [w:] K. Głębicka, M. Grewiński (red.), *Wokół polityki społecznej. Księga Jubileuszowa dedykowana Profesorowi Julianowi Auleytnrowi*, Wyd. Politechniki Radomskiej, Warszawa 2008, s. 103.

wykształcenia, w gospodarstwach wieloosobowych i samotnych rodziców. Najmniej zagrożeni ubóstwem są mieszkańcy miast, gospodarstwa jednoosobowe i małżeństwa bez dzieci, gospodarstwa z głową rodziny w wieku 55 lat i więcej oraz z wykształceniem wyższym.

Podsumowując, w najgorzej sytuowani nie są już emeryci i renciści, gospodarstwa jednoosobowe i z głową rodziny w przedziale wieku 44-54 lata. Grupą najbardziej zagrożoną są gospodarstwa domowe utrzymujące się z niezarobkowych źródeł dochodu (w większym stopniu nawet osoby pracujące niż renciści i emeryci), gospodarstwa młode z głową rodziny w wieku 35-44 lata (a nie w średnim wieku) oraz gospodarstwa wieloosobowe (a nie jednoosobowe) czy matki z dziećmi.

Dostrzega się także zmianę w społecznym obrazie ubóstwa, szczególnie wobec sytuacji sprzed 1989 r. W poprzednim ustroju dominował pogląd, że przyczyny ubóstwa mają charakter osobisty i wynikają z cech charakteru, sytuacji życiowej i sposobu postępowania ludzi⁸⁰. Źródeł doszukiwano się w lenistwie, niechęci do pracy, alkoholizmie, braku ambicji, nieudolności życiowej czy wielodzietności jako przejawie braku odpowiedzialności⁸¹. Obecnie najczęściej można spotkać się z poglądem, że źródeł należy szukać w czynnikach zewnętrznych.

Jak twierdzą G. Pascall i J. Lewis, wskutek działalności silnego Kościoła katolickiego w naszym kraju, aktywności związku zawodowego „Solidarność” i chęci sprzeciwu wobec sowieckiej dominacji nastąpił powrót do tradycyjnego modelu rodziny. Ich zdaniem model ten nie sprawdza się w sytuacji rosnących wskaźników bezrobocia i urodzeń pozamałżeńskich, charakterystycznych dla współczesnych przemian społeczno-gospodarczych⁸².

Literatura

- Bauman Z., *Praca konsumpcjonizm i nowi ubodzy*, Wydawnictwo WAM, Kraków 2006.
- Bauman Z., *Życie na przemiał*, wyd. 2, Wydawnictwo Literackie, Kraków 2004.
- Dochody i warunki życia ludności Polski (raport z badania EU-SILC 2006 r.)*, GUS, Warszawa 2008.
- Falkowska M., *Zasięg biedy i postrzeganie ludzi biednych w Polsce. Komunikat z badań*, CBOS, Warszawa 2000.
- Golinowska S., *O funkcjach i znaczeniu minimum socjalnego*, „Polityka Społeczna” 2001, nr 11-12.
- Golinowska S., *Od ubóstwa do wykluczenia społecznego*, „Polityka Społeczna 2006”, nr 11-12.
- Golinowska S., Broda-Wysocki P., *Kategorie ubóstwa i wykluczenia społecznego. Przegląd ujęć*, [w:] S. Golinowska, E. Tarkowska, I. Topińska (red.), *Ubóstwo i wykluczenie społeczne. Badania. Metody. Wyniki*, IPISS, Warszawa 2005.
- Hagenaars A., De Vos K., *The definition and measurement of poverty*, “The Journal of Human Resources” 1988, vol. 23, No. 2.

⁸⁰ *Opinie o ubóstwie i jego przyczynach. Komunikat z badań*, CBOS, Warszawa 1988, s. 4.

⁸¹ Tamże.

⁸² G. Pascall, J. Lewis, *Emerging gender regimes and policies for gender equality in a wider Europe*, “Journal of Social Policy”, Jul 2004, 3, s. 374-375.

- Helbich A., *Poziom życia*, [w:] Z. Pisz (red.), *Zadania społeczne*, Wyd. Akademii Ekonomicznej we Wrocławiu, Wrocław 2002.
- Helbich-Syrek A., *Polityka wobec ubóstwa*, [w:] O. Kowalczyk, S. Kamiński (red.), *Wymiary polityki społecznej*, Wyd. Uniwersytetu Ekonomicznego we Wrocławiu, Wrocław 2009.
- Kamiński T., *Ubóstwo – definicje, przyczyny i pomiar zjawiska*, [w:] T. Kamiński i in. (red.), *Ubóstwo*, Roczniki Naukowe Caritas 1998, Fundacja Pro Caritate, Warszawa 1998.
- Kojder A., *Spojrzenie na przemiany ustrojowe w Polsce w latach 1989-1997*, [w:] P. Sztompka (red.), *Imponderabilia wielkiej zmiany*, PWN, Warszawa–Kraków 1999.
- Kowalak T., Leś E., *Kwestia ubóstwa*, [w:] A. Rajkiewicz, J. Supińska, M. Książkowski (red.), *Polityka społeczna. Materiały do studiowania*, Biblioteka Pracownika Socjalnego, Katowice 1998.
- Kurowski P., *Minimum socjalne w 2004 r.*, „Polityka Społeczna” 2005, nr 2.
- Lepianka D., *Polacy a biedacy – społeczny obraz ubóstwa i stosunek społeczeństwa polskiego do osób ubogich*, [w:] E. Tarkowska (red.), *Przeciw biedzie*, Oficyna Naukowa, Warszawa 2002.
- Lister R., *Bieda*, Wydawnictwo *Sic!*, Warszawa 2007.
- Lustig J., *Ubóstwo i jego pomiar*, [w:] L. Dziewięcka-Bokun, K. Zamorska (red.), *Polityka społeczna. Teksty źródłowe*, Wyd. Uniwersytetu Wrocławskiego, Wrocław 2003.
- Meade J.E., *Poverty in the welfare state*, „Oxford Economic Papers, New Series” 1972, vol. 24, no. 3. *Opinie o ubóstwie i jego przyczynach. Komunikat z badań*, CBOS, Warszawa 1988.
- Panek T., *Ubóstwo jako kwestia społeczna*, [w:] A. Kurzynowski (red.), *Polityka społeczna*, Szkoła Główna Handlowa w Warszawie, wyd. 3, Warszawa 2006.
- Pascal G., Lewis J., *Emerging gender regimes and policies for gender equality in a wider Europe*, “Journal of Social Policy” Jul 2004, 3.
- Pisz Z., *Gospodarowanie świadczeniami społecznymi*, [w:] K. Głębicka, M. Grewiński (red.), *Wokół polityki społecznej. Księga Jubileuszowa dedykowana Profesorowi Julianowi Auleynerowi*, Wyd. Politechniki Radomskiej, Warszawa 2008.
- Pisz Z., *Problemy społeczne transformacji w Polsce*, Wyd. Akademii Ekonomicznej we Wrocławiu, Wrocław 2001.
- Rozporządzenie Ministra Polityki Społecznej z dnia 7 października 2005 r. w sprawie progu interwencji socjalnej, DzU z 2005, nr 211, poz. 1762.
- Rysz-Kowalczyk B., *Teoria kwestii i problemów społecznych*, [w:] G. Firlit-Fesnak, M. Szyłko-Skoczny (red.), *Polityka społeczna. Podręcznik akademicki*, Wydawnictwo Naukowe PWN, Warszawa 2007.
- Ustawa z dnia 12 marca 2004 r. o pomocy społecznej, DzU z 2004, nr 6, poz. 593.
- Warunki życia ludności w 1989 r.*, GUS, Warszawa 1990.
- Warunki życia ludności wiejskiej w 1985-1989 r.*, GUS, Warszawa 1990.
- Warunki życia ludności w 1992 r.*, GUS, Warszawa 1993.
- Warunki życia ludności w 1998 r.*, GUS, Warszawa 1999.
- Warunki życia ludności w 1999 r.*, GUS, Warszawa 2000.
- Warunki życia ludności w 2000 r.*, GUS, Warszawa 2001.
- Warunki życia ludności w 2001 r.*, GUS, Warszawa 2002.
- Warunki życia ludności w 2002 r.*, GUS, Warszawa 2003.
- Warunki życia ludności w 2003 r.*, GUS, Warszawa 2004.
- Warunki życia ludności w 2004 r.*, GUS, Warszawa 2005.
- Warunki życia ludności Polski w latach 2004-2005*, GUS, Warszawa 2007.
- Wciórka B., *Ludzie biedni w Polsce. Komunikat z badań*, CBOS, Warszawa 1999.
- Zróżnicowanie warunków życia ludności w Polsce w 1997 r.*, GUS, Warszawa 1998.

Źródła internetowe

- Bezrobocie rejestrowane I-IV kwartał 2001-2008*, GUS, http://www.stat.gov.pl/gus/5840_2047_PLK_HTML.htm [13.11.2010].
- Gans H.J., *The uses of poverty. The poor pay all*, Social Policy, July/August 1971, <http://www.sociology.org.uk/as4p3.pdf> [20.11.2009].
- Informacja Rady Ministrów o przyczynach ubóstwa, ze szczególnym uwzględnieniem sytuacji emerytów, rencistów i osób niepełnosprawnych oraz działaniach rządu zmierzających do przeciwdziałania zjawiskom marginalizacji tych grup społecznych*, http://www.idn.org.pl/sonnszz/RM_ubostwo.htm [13.05.2010].
- Kurowski P., *Koszki minimum socjalnego i minimum egzystencji – dotychczasowe podejście*, IPISS, Warszawa 2002, <http://www.ipiss.com.pl/teksty/kurowski.pdf> [20.11.2009].
- Panek T., *Ubóstwo i nierówności: Dylematy pomiaru*, Konferencja Naukowa Inaugurująca Obchody 90-lecia Głównego Urzędu Statystycznego „Statystyka społeczna. Dokonania – Szanse – Perspektywy”, Kraków 2008, http://www.stat.gov.pl/cps/rde/xbcr/gus/POZ_Ubostwo_i_nierownosci-dylematy_pomiaru.pdf [19.03.2009].
- Roczne mierniki gospodarcze. Część II*, GUS, http://www.stat.gov.pl/cps/rde/xbcr/gus/PUBL_oz_roczne_mierniki_gospodarcze_2008.pdf [20.03.2008].
- Sytuacja gospodarstw domowych w 2008 r. w świetle wyników badania budżetów gospodarstw domowych*, GUS, Warszawa 2009, http://www.stat.gov.pl/cps/rde/xbcr/gus/PUBL_wz_sytuacja_gosp_dom_2008.pdf [19.11.2009].
- Sytuacja gospodarstw domowych w 2006 r. w świetle wyników badania budżetów gospodarstw domowych*, GUS, Warszawa 2007, http://www.stat.gov.pl/gus/5840_1161_PLK_HTML.htm [19.11.2009].
- Sytuacja gospodarstw domowych w 2004 r. w świetle wyników badań budżetów gospodarstw domowych*, GUS, Warszawa 2005, http://www.stat.gov.pl/gus/5840_1161_PLK_HTML.htm [19.11.2009].
- Sytuacja gospodarstw domowych w 2003 r. w świetle wyników badania budżetów gospodarstw domowych*, GUS, Warszawa 2004, http://www.stat.gov.pl/gus/5840_1161_PLK_HTML.htm [19.11.2009].
- Udział osób w gospodarstwach domowych o wydatkach poniżej minimum socjalnego w latach 1994-2003*, IPISS, <http://www.ipiss.com.pl/teksty/wykres2.gif> [19.11.2009].
- Wysokość minimum socjalnego w latach 1990-2007. Gospodarstwa pracownicze*, <http://www.ipiss.com.pl/badania/minimum-wer2.pdf> [3.12.2009].

POVERTY AS A SOCIAL ISSUE IN TRANSITION ECONOMIES – THE EXAMPLE OF POLAND

Summary: Poverty is one of the most important social issues in transition economies. It is assumed that the process of transformation in Poland began in 1989 and it still continues. In her paper the authoress attempts to assess the impact of institutional changes on the extent of poverty and on social opinions in our country.

The first part presents different concepts and ways of measuring poverty. The authoress intends to assess the risk of poverty in Poland during the period of systemic change, using different measures. In Polish studies of poverty the relative, absolute and subjective approach is used. The data, used for the analysis, are the results of the research of the Polish Central Statistical Office over the years 1989-2008. To assess the condition of poverty in Polish society the data of Public Opinion Research Center will be used.