

Joanna Cichla, Beata Skwarek

Państwowa Wyższa Szkoła Zawodowa w Głogowie

UWARUNKOWANIA ZACHOWAŃ AGRESYWNYCH WŚRÓD GIMNAZJALISTÓW – WYNIKI BADAŃ EMPIRYCZNYCH

Streszczenie: Artykuł zawiera teoretyczne i praktyczne rozważania nt. rodzinnych uwarunkowań zachowań agresywnych u gimnazjalistów. Zachowania agresywne dzieci i młodzieży, których konsekwencją może być niedostosowanie społeczne, a nawet ich „wykolejenie”, stanowią istotny problem społeczny. W pierwszej części przedstawione zostały wybrane definicje i opinie na temat agresji i przemocy oraz rodzajów, form i źródeł zachowań agresywnych, w kształtowaniu których środowisko rodzinne odgrywa istotną rolę. Dalsza część artykułu zawiera wyniki badań odnoszące się do uwarunkowań zachowań agresywnych wśród gimnazjalistów przeprowadzone w grupie 992 uczniów. Autorki artykułu, odnosząc się do źródeł zachowań agresywnych, dokonują charakterystyki wskaźników funkcjonowania środowiska gimnazjalistów.

Słowa kluczowe: agresja, przemoc, zachowania agresywne, rodzina, szkoła, grupa rówieśnicza.

1. Wstęp

W domu rodzinnym powinniśmy zawsze czuć się bezpiecznie, powinniśmy być akceptowani, kochani oraz szanowani. Rodzina powinna dostarczać pozytywnych wzorców, postaw, zachowań, a także relacji międzyosobowych, które składają się na sposób funkcjonowania człowieka poza rodziną, w różnych relacjach społecznych. Istotny wpływ na zachowanie się jednostki, zarówno wewnątrz rodziny, jak i na zewnątrz, ma atmosfera panująca w rodzinie. Wpływa na ustosunkowanie się do innych osób, do świata wartości i norm, do systemu zasad i wzorców postępowania. Rodzice są pierwszymi modelami, które dziecko naśladuje – jeżeli więc przejawiają agresję do swoich dzieci, to powielają one ich zachowania.

W ostatnich latach obserwujemy, zarówno w Polsce, jak i na świecie, gwałtowny wzrost zachowań agresywnych wśród dzieci i młodzieży. Coraz częściej mamy też do czynienia z agresją bez wyraźnej przyczyny. Zachowania, o których mowa, a w których uczestnikami bywają dzieci i młodzież, wzbudzają nasze obawy, niepokój i pewną bezradność. Coraz częściej zastanawiamy się, jak z nimi rozmawiać, co

zrobić, czy zaostrzyć kodeks karny, czy wybudować specjalne ośrodki o wzmożonym nadzorze, w jaki sposób rozwiązać problem zachowań agresywnych wśród dzieci i młodzieży. Ponadto warto zadać sobie pytanie: dlaczego młodzież jest taka, a nie inna oraz jakie czynniki wpływają na takie zachowanie?

W większości jest to młodzież w wieku dorastania, poszukująca swojej tożsamości, borykająca się niekiedy z różnymi problemami okresu dorastania. Warto zatem się zastanowić, czy rodzina nie stanowi podwalin zachowań agresywnych młodzieży, jest ona bowiem istotnym źródłem kształtowania się relacji wewnątrzrodzinnych i zachowań dziecka. Dlatego od nas samych zależy, jaka będzie młodzież. To my – rodzice powinniśmy dawać dobry przykład naszym dzieciom.

2. Definityjne ujęcie agresji i przemocy

Tematyka agresji pojawia się w wielu publikacjach, czasopismach i mediach. Od lat też jest tematem rozważań wielu naukowców prowadzących badania, na podstawie których wysuwane są różnorodne teorie i wnioski dotyczące poruszanej problematyki. Przegląd literatury jednoznacznie pokazuje, iż nie ma jednej definicji określającej to zjawisko. W samej tylko literaturze psychologicznej wymienia się ich ok. 250, co wynika ze złożoności problemu i jej społecznego charakteru. Wśród nich podkreśla się powszechnie przyjmowane, zasadnicze elementy: agresywne zachowanie niesie ze sobą negatywne skutki dla ofiary i jest intencjonalne, przy czym sprawcę opisuje się jako „pragnącego zranić lub uszkodzić fizycznie lub psychicznie ofiarę”¹. Większość psychologów przez agresję rozumie każde zamierzone działanie w formie otwartej czy symbolicznej, mające na celu wyrządzenie (komuś lub czemuś) szkody, spowodowanie straty, bólu fizycznego lub cierpienia moralnego².

Agresja jest najbardziej destruktywną siłą w relacjach społecznych. D.G. Myers określa ją jako „wszelkie wypowiedzi lub zachowania zmierzające do wyrządzenia krzywdy lub zniszczenia, podejmowane z powodu wrogości lub jako środek wiodący do określonego celu”³. Terminu agresja można również użyć na określenie zachowań skierowanych na zrobienie komuś lub czemuś krzywdy, prowadzących do wyrządzenia zła i bólu⁴. Podobnie definiuje agresję Z. Skorny, twierdząc, iż jest to „swoista forma zachowania przyjmująca postać inicjowanego aktu, powodującego powstanie określonych szkód materialnych lub moralnych”⁵. Natomiast E. Aronson określił agresję jako „zamierzone działanie mające na celu wyrządzenie krzywdy lub spowodowanie przykrości. Działanie to może być fizyczne lub słowne. Jest ono

¹ J. Surzykiewicz, *Agresja i przemoc w szkole*, CMPP-P, Warszawa 2000, s. 17.

² J. Danielewska, *Agresja u dzieci – szkoła porozumienia*, WSiP, Warszawa 2002, s. 8.

³ D.G. Myers, *Psychologia*, Wydawnictwo Zysk i Spółka, Poznań 2003, s. 686.

⁴ T. Pilch (red.), *Encyklopedia pedagogiczna XXI wieku*, tom I, Wydawnictwo Akademickie Żak, Warszawa 2006, s. 40.

⁵ M. Libiszowska-Żółtkowska, K. Ostrowska, *Agresja w szkole. Diagnoza i profilaktyka*, Wydawnictwo Difin sp. z o.o., Warszawa 2008, s. 7.

agresją niezależną od tego, czy osiągnie swój cel, czy nie⁶. Zdaniem A. Frączek agresja jest to „czynność mająca na celu zrobienie krzywdy i spowodowanie utraty cenionych społecznie wartości, zadanie bólu fizycznego lub spowodowanie cierpienia moralnego innemu człowiekowi”⁷.

W literaturze pedagogicznej wobec pojęcia agresji, głównie fizycznej, zamienia się stosuje określenie przemocy. Definicję taką formułuje E. Muszyńska, podając, iż „jest to forma zmuszania (przymusu) z zastosowaniem siły fizycznej”⁸. W. Sztander przez przemoc rozumie „takie działania, które niezależnie od formy upośledzają ostatecznie moc kogoś, kto jest obiektem. Taki jest też cel przemocy, czyniącej z człowieka istotę bezwolną”⁹.

Kojarząc pojęcie przemocy z agresją, I. Obuchowska określa agresję „w zależności od tego, czy bezpośrednie lub pośrednie przyniesienie szkody ma charakter intencjonalny lub nieintencjonalny. Podobnie jest z przemocą; nie zawsze stosując ją osoba traktuje działanie jako przemoc, może to być w jego intencjach pomoc, skuteczna technika lub konieczny składnik wychowania, zapewniający np. autorytet lub warunki niezbędne do nauczania”¹⁰.

Podumowując powyższe określenia, można stwierdzić, iż agresja i przemoc to pojęcia bliskoznaczne. Wyraźne zróżnicowanie zaznacza się na gruncie prakseologii oraz częściowo psychologii, natomiast w praktyce społecznej te rozgraniczenia znaczeniowe nie są już takie widoczne. Różnica między tymi pojęciami jest taka, że celem agresji jest wyrządzenie szkody ofierze, natomiast celem przemocy – wywarcie na nią wpływu.

3. Rodzaje, formy i źródła zachowań agresywnych

W literaturze przedmiotu agresja obejmuje rozmaite zachowania powodujące fizyczną, psychiczną lub emocjonalną krzywdę innych ludzi. Jeżeli zachowania agresywne są częste i liczne, to, zdaniem Z. Skornego, możemy stwierdzić, że dany osobnik jest osobą agresywną lub że przejawia agresywność¹¹.

Inaczej określa agresywne zachowanie T. Tomaszewski, ujmując je jako: „skierowane przeciw komuś lub czemuś, przeciw przedmiotom lub osobom zewnętrznym, np. przeciw samej przeszkodzie lub osobie będącej sprawcą trudności albo też przeciw sobie samemu”¹². Tego typu zachowania mogą przejawiać się w trzech głównych formach:

⁶ E. Aronson, *Człowiek istota społeczna*, Wydawnictwo Naukowe PWN SA, Warszawa 2004, s. 236.

⁷ Cyt. za M. Libiszowska Żółtkowska, K. Ostrowska, wyd. cyt., s. 7.

⁸ I. Pufal-Struzik, *Agresja i przemoc w szkole. Przyczyny, rozpoznawanie, zapobieganie*, Wydawnictwo Pedagogiczne ZNP, Kielce 2007, s. 50.

⁹ W. Sztander, *Na czym polega pomaganie ofiarom przemocy*, „Niebieska Linia” 1999, nr 5, s. 18.

¹⁰ I. Obuchowska, *Przemoc w wychowaniu*, „Kwartalnik Pedagogiczny” 1989, nr 4 (134), s. 128.

¹¹ T. Pilch (red.), wyd. cyt., s. 40.

¹² T. Tomaszewski, *Wstęp do psychologii*, PWN, Warszawa 1963, s. 140.

- izolowania się: niespoglądanie na siebie nawzajem, wzajemne unikanie się, nieodzywanie się do siebie, trwałe zerwanie wszelkich stosunków itp.,
- demonstrowania: aktywne okazywanie swego niezadowolenia przez gesty, miny, wyrzuty, wymówki, mniej lub bardziej przejrzyste aluzje,
- aktu agresji: polegającej na czynnościach zmierzających do zaszkodzenia danej osobie, osłabienia jej, sprawienia bólu¹³.

Ze względu na sposób manifestowania¹⁴ zachowań wyróżnia się agresję jawną, w skład której wchodzi:

- agresja fizyczna, polegająca na bezpośrednim ataku, mającym na celu zadanie bólu lub uszkodzenie ciała,
- agresja słowna, przejawiająca się w formie przykrych i szkodliwych dla atakowanej osoby opinii i sformułowań, grożenia, poniżania,
- agresja symboliczna, kierowana na przedmioty będące dla agresora symbolem danej osoby lub instytucji, w odniesieniu do której chciałby on przejawiać agresję, lecz z różnych przyczyn jest to niemożliwe,
- agresja spontaniczna: występują dwa mechanizmy powstawania agresji spontanicznej: mechanizm związany z zapotrzebowaniem na stymulację, mający podłoże w strukturach emocjonalnych, i mechanizm związany z zachowaniem równowagi w strukturze „ja” o podłożu znajdującym się w strukturach poznawczych.

Obok agresji jawnej wymienia się agresję ukrytą, nazywaną też wyobrażeniową, która występuje w postaci marzeń o zemście, poniżania jednostki lub niszczenia jej własności. Jest ona trudna do zaobserwowania, dlatego też o jej zaistnieniu możemy domyślać się na podstawie wypowiedzi lub reakcji mimicznych¹⁵.

Podobne rodzaje zachowań agresywnych wyróżnia K. Ostrowska, wymieniając: agresję fizyczną, werbalną, psychiczną, seksualną, samoagresję, niesubordynację rodzinną, agresję z użyciem niebezpiecznych narzędzi czy innych przedmiotów¹⁶. L. Golińska wymienia jeszcze agresję pozawerbalną, emotogenną, instrumentalną i spontaniczną¹⁷.

Jak wiadomo, na idealny obraz życia w rodzinie składają się ciepło, szacunek oraz wzajemna troska. Jednak w rzeczywistości w środowisku rodzinnym występuje wiele poważnych form agresji. W literaturze przedmiotu najczęściej opisuje się cztery formy złego traktowania, którymi są¹⁸:

- przemoc fizyczna, może występować w formie czynnej i biernej;
- znęcanie psychiczne i emocjonalne, określane jako nieuchwytna forma złego traktowania;

¹³ T. Pilch (red.), wyd. cyt., s. 41.

¹⁴ J. Mazur, *Przemoc w rodzinie. Teoria i rzeczywistość*, Wydawnictwo Akademickie Żak, Warszawa 2002, s. 20-21.

¹⁵ J. Mazur, wyd. cyt., s. 20-21.

¹⁶ M. Libiszowska-Żółtkowska, K. Ostrowska, wyd. cyt., s. 17.

¹⁷ L. Golińska, *Formy agresji*, „Remedium” 1997, nr 3, s. 12.

¹⁸ J. Mazur, wyd. cyt., s. 38-43.

- wykorzystywanie seksualne, charakteryzuje się przedmiotowym traktowaniem drugiej osoby w celu zaspokojenia własnych potrzeb seksualnych;
- zaniechybanie, zjawisko określone jako „sytuacje, w których najbardziej podstawowe potrzeby dziecka (wyżywienie, ubranie, higiena, ochrona, bezpieczeństwo, wychowanie i opieka medyczna) nie są zaspokajane przez osoby za to odpowiedzialne”¹⁹.

4. Rola rodziny w kształtowaniu zachowań agresywnych

Poddając analizie agresywność dzieci i młodzieży, należy wziąć pod uwagę dom rodzinny. Rodzice oraz środowisko rodzinne są bowiem najbardziej istotnym, jak i najważniejszym źródłem kształtowania zachowań dziecka. Rodzina powinna stanowić źródło określonych norm oraz wartości, które mogą przydać się dziecku w jego interakcjach ze środowiskiem²⁰.

Wśród czynników mających istotny wpływ na powstanie zachowań agresywnych, niektórzy badacze zjawiska wymieniają:

- społeczno-kulturowe właściwości środowiska życia, głównie rodzinnego (bieda, przestępczość, alkoholizm, patologia rodziny),
- czynniki psychologiczne, genetyczne i wrodzone (np. agresja uwarunkowana temperamentalnie),
- traumatyczne doświadczenia z dzieciństwa²¹.

Wielu autorów²² zwraca uwagę na źródła zachowań agresywnych, które rzutują na czynniki biologiczne jednostki, związane z czynnikami autonomicznymi, fizjologicznymi i hormonalnymi. Niekiedy uszkodzenia systemu nerwowego lub jego zbyt duże zapotrzebowanie na stymulację mogą prowadzić do tzw. agresji patologicznej, choć jest ona również modyfikowana przez czynniki społeczne, za które obwinia się konkretne środowiska, systemy polityczne i instytucje.

Obserwowane od wielu lat tendencje wzrostowe zachowań agresywnych mają, zdaniem G. Olejniczaka, uwarunkowania makro- i mikrospołeczne²³. Wśród czynników mikrospołecznych autorka wymienia przede wszystkim kryzys rodziny, natomiast rodzinne uwarunkowania agresywności dzieci i młodzieży wynikają m.in. z:

- odrzucenia emocjonalnego;
- braku należytej opieki ze strony obojga rodziców;
- alkoholizmu jednego z rodziców;

¹⁹ A. Soriano, *Przemoc wobec dzieci*, Wyd. eSPe, Kraków 2002, s. 49.

²⁰ I. Pufal-Struzik, wyd. cyt., s. 15.

²¹ M. Libiszowska-Żółtkowska, K. Ostrowska, wyd. cyt., s. 126-127.

²² J. Kuźma, Z. Szarota, *Agresja i przemoc wśród dzieci i młodzieży oraz w instytucjach społeczno-opiekuńczych*, Wydawnictwo Text, Kraków 1998, s. 111.

²³ G. Olejniczak, *Uwarunkowania agresji*, „Wychowawca” 2001, nr 4, s. 23.

- stosowania niewłaściwych metod wychowawczych w postępowaniu rodziców z dziećmi (używanie przemocy wobec dziecka, niewłaściwe stosowanie systemu kar i nagród, nadopiekuńczość);
- bardzo niskiego stanu wiedzy z zakresu etyki i teorii wychowania moralnego u większości rodziców i części nauczycieli.

Kluczowym czynnikiem tworzenia i rozwoju agresji u dzieci są zdobyte w rodzinie doświadczenia społeczne. Dlatego określona interakcja wychowawcza między rodzicami a dziećmi odgrywa bardzo ważną rolę w całym procesie rozwoju tego zjawiska²⁴. Na rodzicach, też, spoczywa odpowiedzialność za wychowanie dzieci. Tymczasem współczesna rodzina często nie wywiązuje się z tej roli w sposób zadowalający, a tam, gdzie agresywne działania rodziców skierowane są na potomstwo, zdobyte doświadczenia są kluczowym czynnikiem tworzenia oraz rozwoju agresji i kształtują w dzieciach postawy agresywne. Częstotliwość jej występowania znacznie zwiększają również postawy rodziców przyzwalające, nagradzające lub zachęcające dzieci i młodzież do agresji.

5. Wyniki badań

Środowisko rodzinne wydaje się mieć najistotniejszy wpływ na rozwój agresji, zwłaszcza w odniesieniu do dzieci młodszych, które nie podlegają jeszcze oddziaływaniom innych instytucji, a za opiekę nad nimi i ich wychowanie odpowiedzialni są przede wszystkim rodzice. Jego siła maleje wraz z wiekiem dziecka, co uwidacznia się już w młodszym wieku szkolnym. Te dzieci oraz młodzież pozostają pod coraz silniejszym wpływem rówieśników i środowiska szkolnego.

Zaprezentowany w niniejszym artykule materiał przedstawia jedynie wybrane fragmenty badań odnoszące się do rodzinnych uwarunkowań zachowań agresywnych wśród gimnazjalistów. Główny materiał źródłowy stanowią badania empiryczne prowadzone w ramach seminarium pod kierunkiem dr B. Skwarek w latach 2007-2009, którego słuchacze z kierunku pedagogika analizowali omawiane zagadnienie. Technika uzyskiwania materiału badawczego była ankieta audytoryjna, której zaletą jest możliwość przeprowadzenia badań na dużej liczbie respondentów w krótkim czasie oraz jej wysoki stopień standaryzacji. Kwestionariusz ankiety składał się z 25 pytań. Przy wyborze form zachowań agresywnych brano pod uwagę najczęściej wymieniane w literaturze.

Celem prowadzonych badań była ocena skali i źródeł zachowań agresywnych wykazywanych przez gimnazjalistów. Populację objętą badaniami stanowili uczniowie wybranych szkół gimnazjalnych z klas 1, 2 i 3, w wieku od 13 do 15 lat. Łącznie badaniami objęto 992-osobową grupę z wybranych szkół gimnazjalnych znajdujących się na terenie dwóch województw – dolnośląskiego i śląskiego (tab. 1).

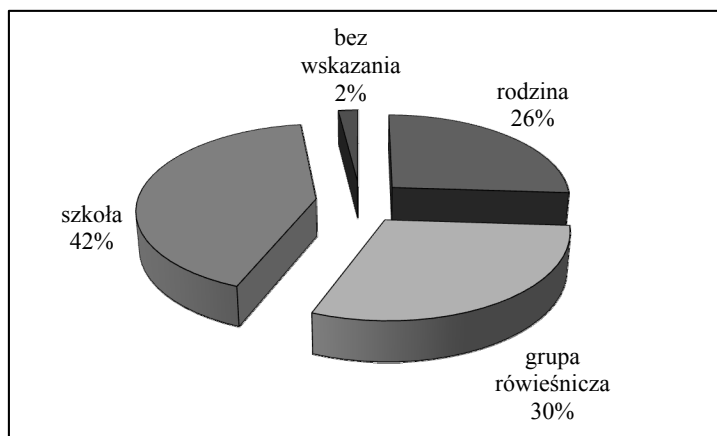
²⁴ A. Frączek, H. Zumkley, *Socjalizacja a agresja*, PAN, Warszawa 1993, s. 275.

Tabela 1. Zróżnicowanie badanych ze względu na płeć

Płeć badanych/Miasto	L/%	Głogów	Góra	Przemków	Olszyna	Żarki	Razem
Dziewczęta	L	62	64	197	30	152	505
	%	47	48	55	47	49	51
Chłopcy	L	71	68	161	34	155	487
	%	53	52	45	53	51	49
Ogółem	L	133	132	358	64	307	992
	%	13	13	36	6	31	100

Źródło: opracowanie własne.

Analiza materiału badawczego wykazała powszechność występowania zachowań agresywnych w badanej populacji (rys. 1). Szkoły gimnazjalne są specyficznym środowiskiem wychowawczym, w którym przebywają dzieci w okresie dojrzewania. Zróżnicowanie wiekowe, odmienne charaktery oraz środowiska społeczne, wymagania stawiane przez szkołę, którym muszą się podporządkować, i wreszcie manifestowane poczucie dorosłości sprawiają, że często dochodzi tu do konfliktów, a zachowania agresywne przybierają różnorodne formy. Ich źródłem mogą być różne uwarunkowania, m.in. zauważalny kryzys rodziny, który sprawia, że rodzina staje się dla dziecka coraz słabszym źródłem socjalizacji, a jej miejsce zajmują np. grupy rówieśnicze.

**Rys. 1.** Środowiska wychowawcze jako źródła agresji

Źródło: opracowanie własne.

Ponieważ do zachowań agresywnych przyznało się aż 98% gimnazjalistów, ta sama grupa określiła ich źródła. Jak się okazało, dla 42% ankietowanych to środowisko szkolne jest miejscem, w którym stykają się z agresją. Uczniowie klas pierwszych bywają częściej ofiarami wymuszeń, gróźb słownych, popychania, szantażowania,

przymuszania. Uprzykrzanie życia pierwszoklasistom – tzw. kotom – stosowane jest często przez uczniów klas drugich, którzy sami jeszcze nie tak dawno byli w podobnej sytuacji. Starsi gimnazjaliści stosują również groźby słowne skierowane do nauczycieli bądź ich oszukują, niszczą mienie szkolne, zaczepiają i prowokują innych do zachowań seksualnych. Dziewczeta częściej niż chłopcy zajmują się rozpowszechnianiem plotek.

Niemal co trzeci badany gimnazjalista (30%) upatruje źródeł zachowań agresywnych w grupie rówieśniczej, twierdząc, że takie grupy występują również w środowisku szkolnym. Znaczna większość utożsamia jednak grupę rówieśniczą ze swoim miejscem zamieszkania. Osoby te podają, że uczestnictwo w grupie rówieśniczej o negatywnych wzorcach działania prowadzi do używania wyzwisk, niszczenia mienia społecznego, przymuszania innych do działań, na które nie mają ochoty, przywłaszczania pieniędzy lub przedmiotów należących do innych osób, a także stosowania groźb z użyciem niebezpiecznych narzędzi. Wśród tej grupy gimnazjalistów większość stanowili chłopcy (75%). Zarówno oni, jak i dziewczeta (22%) wskazywali, że jednym z powodów przynależności do grupy rówieśniczej jest nieprawidłowo funkcjonujące środowisko rodzinne.

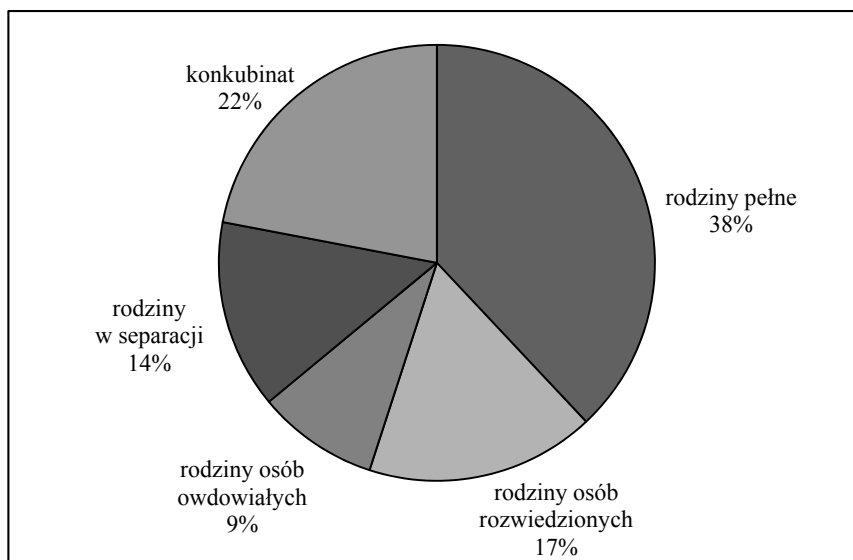
Na rodzinę jako główne źródło zachowań agresywnych wskazało 26% ankietowanych (258 osób). Biorąc jednak pod uwagę, że aż 97% respondentów upatrujących zachowań agresywnych w grupie rówieśniczej wskazało na rodzinę jako przyczynę przynależności do grupy, z którą się utożsamiają (289 osób), dalszej analizie statystycznej poddano łącznie 547 przypadków, dokonując charakterystyki następujących wskaźników funkcjonowania ich środowiska rodzinnego: miejsce zamieszkania, struktura rodziny, liczba osób w rodzinie, wykształcenie rodziców oraz sytuacja finansowa.

Rozkład grup ze względu na miejsce zamieszkania okazał się niemal identyczny (miasto 51%; wieś 49%). Niestety, okazało się, że w szkołach gimnazjalnych, które skupiają dzieci ze środowiska miejskiego i wiejskiego, osoby zamieszkujące na wsi, dojeżdżając do szkoły, mają poczucie bycia „gorszymi od miastowych” i, przynajmniej w początkowym okresie pobytu w szkole, doświadczają uczucia lęku i frustracji, stają się ofiarami agresji ze strony starszych i pochodzących z miasta kolegów. Narasta w nich bunt i chęć zemsty za doznane krzywdy.

Charakterystyka struktury rodziny (rys. 2) pokazuje, że 62% badanych gimnazjalistów wychowuje się w rodzinach o zaburzonej strukturze, przy czym najliczniejszą grupę tworzą konkubinaty (22%).

Liczba posiadanego rodzeństwa w rodzinach gimnazjalistów jest bardzo zróżnicowana: 12% grupy stanowili jedynacy, 69% dzieci ma jedno, dwoje lub troje rodzeństwa, natomiast pozostałe 19% dzieci wychowuje się w rodzinach wielodzietnych, w których liczba dzieci sięga nawet 7-9.

Czynnik finansowy jest ściśle powiązany ze strukturą rodziny. Okazało się bowiem, iż sytuacja materialna rodzin wielodzietnych jest najtrudniejsza. Najogólniej

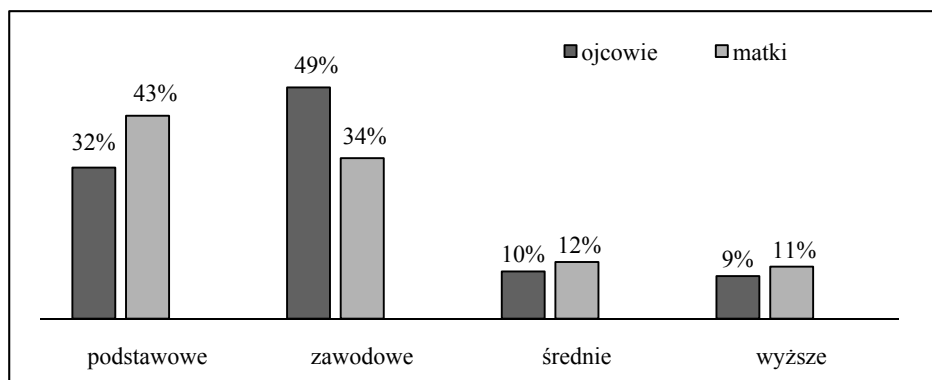


Rys. 2. Struktura rodzin

Źródło: badania własne.

większość badanych (64%) wychowuje się w rodzinach o przeciętnym lub niskim statusie materialnym.

Kolejną analizowaną zmienną było wykształcenie rodziców (rys. 3). Pod względem wykształcenia średniego i wyższego należy stwierdzić, że to kobiety są lepiej wykształcone od mężczyzn, choć stanowią one również liczniejszą grupę wśród rodziców posiadających wykształcenie podstawowe. Należy jednak zwrócić uwagę na



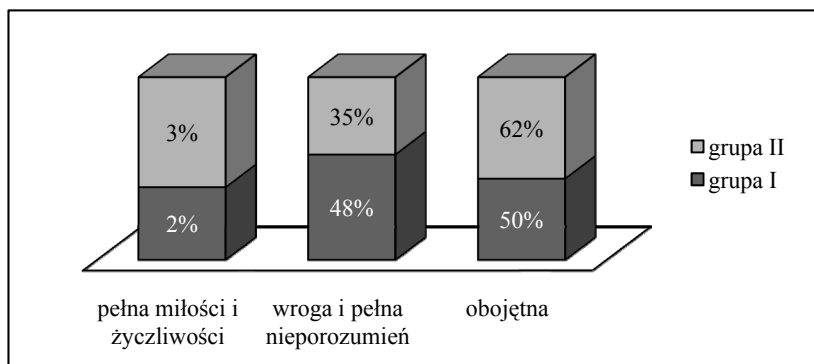
Rys. 3. Wykształcenie rodziców

Źródło: badania własne.

dość niski poziom wykształcenia w rodzinach badanych dzieci, co przekłada się na sytuację materialną wielu rodzin.

Choć niektórzy autorzy wykazują, iż status społeczny i ekonomiczny rodziny nie ma znaczącego wpływu na rozwój tendencji agresywnych dzieci²⁵, to jednak powyższa analiza upoważnia do stwierdzenia, że zarówno liczba rodzeństwa, jak i sytuacja materialna rodziny oraz wykształcenie rodziców wzajemnie się warunkują i w pośredni sposób warunkują zachowania agresywne u gimnazjalistów. Dzieci z rodzin wielodzietnych, ubogich oraz których rodzice są mniej wykształceni, wstydzą się swojego pochodzenia, sytuacji finansowej, rodziny, co powoduje, iż unikają oni kontaktów z rówieśnikami, izolują się lub szukają potwierdzenia swojej wartości w grupach rówieśniczych.

Rozważając rolę rodziny w rozwoju zachowań agresywnych, w pierwszym etapie skupiono się na ogólnie panującej atmosferze w domu rodzinnym oraz rodzajach i częstotliwości zachowań agresywnych wykazywanych przez rodziców (rys. 4).



Rys. 4. Atmosfera w rodzinie

Źródło: badania własne.

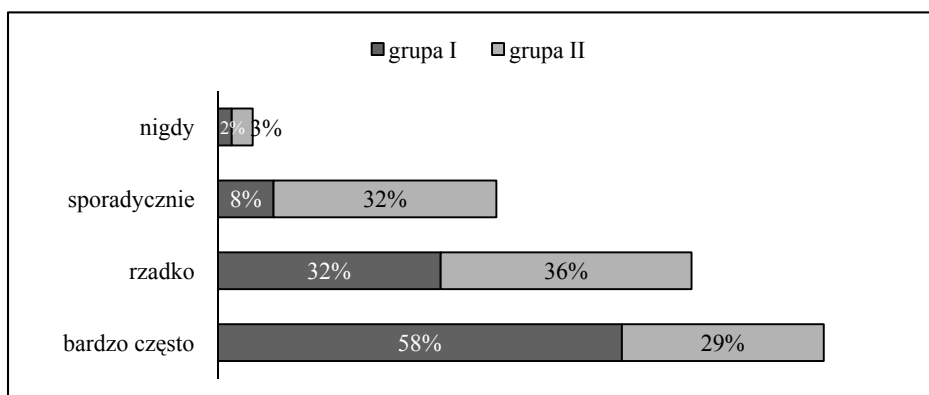
Tylko 5% dzieci określiło atmosferę panującą w swojej rodzinie jako pełną miłości i życzliwości. Ci uczniowie, wskazując wcześniej na źródła zachowań agresywnych tkwiące w rodzinie i grupie rówieśniczej, swoje wypowiedzi uzasadniali obserwacjami zachowań kolegów i koleżanek wychowujących się w nieprawidłowo funkcjonujących rodzinach. Dzieci z rodzin, w których atmosfera jest wroga i pełna nieporozumień, wymieniały jako najczęściej powtarzające się rodzaje zachowań agresywnych kłótnie pomiędzy rodzicami, wyzwiska, przekleństwa, odgrażanie się oraz inne, takie jak przemoc fizyczna między rodzicami, rzucanie przedmiotami i niszczenie rzeczy. Obojętność w rodzinie dzieci kojarzyły najczęściej z określeniem

²⁵ H. Rylke, *Pokolenie zmian. Czego boją się dorośli?*, Wydawnictwo WSzIP, Warszawa 1999, s. 40.

„każdy zajmuje się sobą” i wymieniały takie rodzaje zachowań agresywnych, jak: unikanie kontaktu, odgrazanie się, obrażanie się i kłótnie, po których najczęściej następują „ciche dni”. Te dzieci w badanej populacji częściej szukały akceptacji w grupie rówieśniczej.

Obserwowanie zachowań agresywnych u dorosłych potęguje w dzieciach uczucie lęku, frustracji i narastającego gniewu, a to oddziałuje na poziom agresji. Takie dzieci przejawiają wrogość w odniesieniu do rodziców, choć nie musi ona się łączyć z agresją jawną, swoje zachowania agresywne kierują też na osoby słabsze lub rzeczy przynależące do najbliższych. Im częściej są świadkami tego typu zachowań, tym bardziej utrwalają w sobie negatywne cechy, takie jak nerwowość, wybuchowość, brak opanowania, a w konsekwencji agresję.

W rodzinach badanych uczniów bardzo często dochodzi do aktów agresji (rys. 5). Zdarzają się one, zdaniem 67% gimnazjalistów, codziennie lub przynajmniej kilka razy w tygodniu. Pojęcie sytuacji, w których rodzice rzadko zachowują się agresywnie, rozumieją uczniowie jako występujące przynajmniej raz w miesiącu, natomiast sporadycznie – co kilka miesięcy.

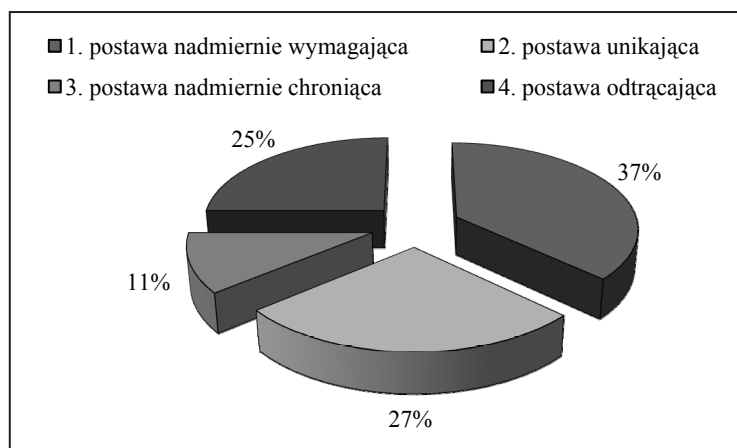


Rys. 5. Częstotliwość zachowań agresywnych w rodzinie

Źródło: badania własne.

W dalszej analizie środowiska rodzinnego zwrócono uwagę na niewłaściwe postawy rodzicielskie, przyjmując podział M. Ziemskiej (rys. 6). Określając postawy rodziców, uczniowie mieli możliwość swobodnego wyboru przedstawionych w ankiecie wariantów odpowiedzi, które po analizie zestawiono w cztery główne grupy.

Ocenę postaw rodzicielskich najlepiej uwidaczniają wybrane wypowiedzi uczniów: „Stale mnie krytykują i podkreślają, że mam być najlepsza”, „Mam się tylko uczyć i uczyć, nie wolno mi nigdzie wychodzić”, „Kupują mi wszystko, co zechcę, ale ciągle ich nie ma w domu”, „Nie wiem, kogo mam słuchać – tata mówi co innego, mama co innego”, „Nie dostrzegają mnie, dom jest zawsze pełen gości”,



Rys. 6. Postawy rodzicielskie

Źródło: badania własne.

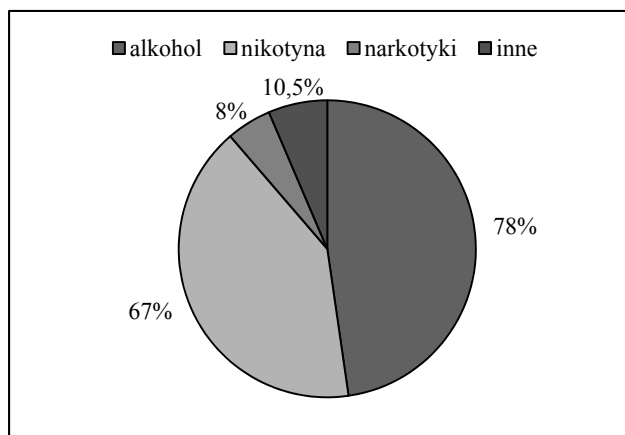
„Nie interesują się moimi problemami, nigdy nie mają dla mnie czasu”, „Mogę robić, co chcę i chodzić, gdzie chcę – nawet tego nie zauważają”, „Nie muszę w domu nic robić, bo często choruję”, „Ulegają moim kaprysom i kupują mi, co zechcę”, „Ciagle podkreślają, że jestem do niczego”, „Straszą mnie, że jak nie zdam do następnej klasy, to mogę się pakować i wyprowadzić z domu”.

Zestawienie niewłaściwych postaw rodziców, począwszy od pobłażliwości, poprzez brak zgodności co do metod postępowania z dzieckiem, brak opieki i kontroli, aż po nadmierny rygor i wrogi stosunek uczuciowy, wskazuje na duże prawdopodobieństwo ich wpływu na występowanie zachowań agresywnych u dzieci. Wzrastanie w takich klimatach formuje postawy lękowe, poczucie odrzucenia, zaniżoną samoocenę, przeżywanie frustracji, nieufność, a także egoizm. Wyrazem protestu, który często jest sposobem zwrócenia na siebie uwagi, staje się bunt, wrogość do rodziców, poszukiwanie innych osób znaczących, agresja.

Kolejnym czynnikiem poddanym analizie jest zjawisko uzależnienia członków rodziny – głównie, jak się okazało, od alkoholu (rys. 7). Nieprawidłowe funkcjonowanie rodziny w wyniku nadużywania alkoholu odbija się na rozwoju psychofizycznym dzieci, ich zachowaniach oraz osiągnięciach szkolnych²⁶.

W domach rodzinnych dzieci najczęściej obserwują nałóg nadużywania alkoholu. Czynnikiem ten jest jednym z najgroźniejszych, implikujących dezintegrację rodziny, i dotyczy zwłaszcza ojców (48%) wykazujących wzmożoną agresję pod wpływem alkoholu. Równie niekorzystna sytuacja panuje w domach, w których piją oboje rodzice (37%) lub robi to tylko matka (15%). Uzależnienie od alkoholu często idzie w parze z problemem nikotynowym. Te niewłaściwe wzorce obserwowane

²⁶ B. Pospiszyl, *Wyniki w nauce uczniów z rodzin z problemem alkoholowym*, „Małżeństwo i Rodzina” 2004, nr 4 (12), s. 41.



Rys. 7. Uzależnienia w rodzinie

Źródło: badania własne.

przez dzieci, brak reakcji rodziców na prośby o zerwanie z nałogiem, prowadzą do naśladowania takiego stylu życia. Początkowo są tylko próby kosztowania smaku, aż do regularnego picia, do czego przyznaje się 2/3 badanych. Do problemu występowania w środowisku rodzinnym uzależnienia od narkotyków przyznaje się 8% badanych, którzy podkreślają, że dotyczy on też ich starszego rodzeństwa. Natomiast wśród innych uzależnień wymieniano głównie lekomanię, zwłaszcza w odniesieniu do matek.

6. Podsumowanie

Przytoczony materiał empiryczny pokazuje, iż na zachowania agresywne w wieku gimnazjalnym mają wpływ trzy najważniejsze dla dzieci środowiska: szkoła, grupa rówieśnicza i przede wszystkim rodzina, w której istnieje wiele czynników generujących występowanie zachowań agresywnych wśród dzieci, a których konsekwencją może być niedostosowanie społeczne, a nawet ich „wykolejenie”.

Bardzo często uczniowie uczą się zachowań agresywnych od swoich rodziców, którzy swoim postępowaniem pokazują, jak rozwiązywać wszelkie konflikty przy użyciu siły. Stosowanie kar jako środków wychowawczych niewątpliwie jest szkodliwe i powoduje reakcję opartą na zasadzie „przemoc rodzi przemoc”. Ogromny wpływ na kształtowanie osobowości dziecka mają postawy rodziców – niewłaściwe powodują u dziecka zaburzenia obrazu własnej osoby i obrazu świata, są przyczyną trudności z przystosowaniem się do społeczeństwa. Zła atmosfera w rodzinie odbija się niewątpliwie na zachowaniu dziecka. W tym trudnym dla niego okresie, jakim jest wiek dorastania, próbuje ono kształtować swoją tożsamość i dlatego też potrzebuje wsparcia rodziców. Jego brak może doprowadzić do niepożądanych zachowań społecznych, takich jak agresja skierowana na drugą osobę.

Zachowania agresywne wśród dzieci i młodzieży stanowią istotny problem społeczny. Młody człowiek wchodzący w okres dojrzewania często identyfikuje się z rodzicami, dlatego jest tak ważne, aby w dziecku wykształcić prawidłowe postawy, by potrafiło odnaleźć się w społeczeństwie.

Literatura

- Aronson E., *Człowiek istota społeczna*, Wydawnictwo Naukowe PWN, Warszawa 2004.
- Danielewska J., *Agresja u dzieci – szkoła porozumienia*, WSiP, Warszawa 2002.
- Frączek A., Zumkley H., *Socjalizacja a agresja*, PAN, Warszawa 1993.
- Golińska L., *Formy agresji*, „Remedium” 1997, nr 3.
- Kuźma J., Szarota Z., *Agresja i przemoc wśród dzieci i młodzieży oraz w instytucjach społeczno-opiekuńczych*, Wydawnictwo Text, Kraków 1998.
- Libiszowska-Żółtkowska M., Ostrowska K., *Agresja w szkole. Diagnoza i profilaktyka*, Wydawnictwo Difin Sp. z o.o., Warszawa 2008.
- Mazur J., *Przemoc w rodzinie. Teoria i rzeczywistość*, Wydawnictwo Akademickie Żak, Warszawa 2002.
- Myers D.G., *Psychologia*, Wydawnictwo Zysk i Spółka, Poznań 2003.
- Obuchowska I., *Przemoc w wychowaniu*, „Kwartalnik Pedagogiczny” 1989, nr 4 (134).
- Olejniczak G., *Uwarunkowania agresji*, „Wychowawca” 2001, nr 4.
- Pilch T. (red.), *Encyklopedia pedagogiczna XXI wieku*, tom 1, Wydawnictwo Akademickie Żak, Warszawa 2006.
- Pospiszyl B., *Wyniki w nauce uczniów z rodzin z problemem alkoholowym*, „Małżeństwo i Rodzina” 2004, nr 4 (12).
- Pufal-Struzik I., *Agresja i przemoc w szkole. Przyczyny, rozpoznawanie, zapobieganie*, Wydawnictwo Pedagogiczne ZNP, Kielce 2007.
- Rylke H., *Pokolenie zmian. Czego boją się dorośli?*, Wydawnictwo WSzIP, Warszawa 1999.
- Soriano A., *Przemoc wobec dzieci*, Wyd. eSPe, Kraków 2002.
- Surzykiewicz J., *Agresja i przemoc w szkole*, CMPP-P, Warszawa 2000.
- Sztander W., *Na czym polega pomaganie ofiarom przemocy*, „Niebieska Linia” 1999, nr 5.
- Tomaszewski T., *Wstęp do psychologii*, PWN, Warszawa 1963.

CONDITIONINGS OF GYMNASIUM STUDENTS' AGGRESSIVE BEHAVIOUR – RESULTS OF EMPIRICAL RESEARCH

Summary: The article ponders over theory and practice on domestic conditionings of gymnasium students' behaviour. Children' and teenagers' aggressive behaviour, which may result in social maladjustment, or even their 'social deviation', is regarded as a crucial social problem. The first part presents selected definitions and opinions on aggression and violence as well as forms and sources of aggressive behaviour in forming which family milieu appears to play a vital role. Further part of the article depicts results of research referring to aggressive family conditionings among gymnasium students which were carried out within the group of 992 students. The authors refer to the sources of aggressive behaviour and characterize the rates in functioning of family environment.