

Alicja Grześkowiak, Agnieszka Stanimir

Uniwersytet Ekonomiczny we Wrocławiu

WIELOWYMIAROWA ANALIZA WYBRANYCH ASPEKTÓW STARZEJĄCEGO SIĘ SPOŁECZEŃSTWA

Streszczenie: Przedmiotem zainteresowań autorek artykułu są zaangażowanie społeczne i subiektywna ocena sytuacji materialnej wybranych grup społecznych. W świetle zmieniających się struktur społeczeństw na świecie interesujące staje się porównanie zachowań i ocen dokonywanych dla różnych zjawisk przez osoby młode i starsze. Ze względu na wymienione powyżej zmiany społeczne celem pracy jest wskazanie podobieństw i różnic w ocenie wybranych czynników społeczno-ekonomicznych przez osoby młode i starsze. W trakcie realizacji badania skorzystano z metod wielowymiarowej analizy statystycznej (odpowiednich do skal pomiaru zmiennych). Analizy przeprowadzono na podstawie danych zaczerpniętych z dwóch źródeł: *European Social Survey (Europejski Sondaż Społeczny)* i *Diagnoza Społeczna*.

Słowa kluczowe: analiza korespondencji, zaangażowanie społeczne, sytuacja materialna, różnice pokoleniowe.

1. Wstęp

Przedmiotem zainteresowań autorek artykułu są zaangażowanie społeczne i subiektywna ocena sytuacji materialnej wybranych grup społecznych. W świetle zmieniających się struktur społeczeństw na świecie interesujące staje się porównanie zachowań i ocen dokonywanych dla różnych zjawisk przez osoby młode i starsze. W większości współczesnych społeczeństw obserwuje się szybko postępujący proces demograficznego starzenia. Niewątpliwie na stan świadomości, postrzeganie i reakcje poszczególnych grup społecznych wpływają różnorodne czynniki społeczno-ekonomiczne i demograficzne.

Ze względu na wymienione powyżej zmiany społeczne celem pracy jest wskazanie podobieństw i różnic w ocenie wybranych czynników społeczno-ekonomicznych przez osoby młode i starsze. W trakcie realizacji badania skorzystano z metod wielowymiarowej analizy statystycznej (odpowiednich do skal pomiaru zmiennych). Analizy przeprowadzono na podstawie danych zaczerpniętych z dwóch źródeł: [*European Social Survey...*] i [*Diagnoza Społeczna...*]. Grupę

osób młodych określono jako osoby poniżej 25 roku życia, natomiast osoby starsze to osoby powyżej 59 roku życia. Wyboru grup wiekowych dokonano z punktu widzenia doświadczenia (w życiu rodzinnym i w karierze zawodowej), jakimi dysponują respondenci. Osoby w wieku do 25 lat znajdują się na początku swojej ścieżki zawodowej i jednocześnie ich doświadczenia rodzinne nie wynikają zbyt często z faktu posiadania własnej rodziny czy tworzenia odrębnego gospodarstwa domowego. Osoby uznane za starsze mają bogate doświadczenie rodzinne, jak również zawodowe (część z nich pozostaje czynna zawodowo).

Z uwagi na to, że zmienne są zmierzone na skalach nominalnych lub porządkowych, w celu wykrycia współwystąpień między kategoriami posłużono się analizą korespondencji. Metoda ta, zaliczana do eksploracyjnych technik wielowymiarowej analizy statystycznej, umożliwia graficzną prezentację współwystąpień kategorii cech zmierzonych na słabych skalach pomiaru (z zachowaniem warunku o jak najmniejszej utracie informacji o rzeczywistych powiązaniach zmiennych)¹.

2. Źródła danych

Europejski Sondaż Społeczny (ESS) jest badaniem zaprojektowanym w taki sposób, by zebrać informacje dotyczące postaw, wartości, przekonań i zachowań społecznych. Do tej pory pomiary przeprowadzono czterokrotnie – w latach 2002, 2004, 2006 i 2008. W najnowszym badaniu wyróżniono następujące obszary badawcze: zaufanie społeczne i zaufanie do mediów, polityka, subiektywna ocena dobrobytu, wykluczenie społeczne, religia, tożsamość narodowa, opieka społeczna, wyznawane wartości, starzenie się. Dane zbierano w 31 państwach za pomocą wywiadu bezpośredniego na próbie liczącej łącznie ok. 40 000 respondentów.

Diagnoza Społeczna (DS) jest również panelowym badaniem cyklicznym prowadzonym w odstępach dwuletnich od roku 2000. Celem DS jest zebranie danych szerszych niż te, które służą do konstrukcji i wyznaczenia wskaźników instytucjonalnych. Twórcy DS dążą do tego, by w kolejnych badaniach występowały zarówno gospodarstwa domowe, jak i respondenci indywidualni biorący ciągły udział w badaniach (stanowiący rdzeń panelu). Co roku do grupy panelowej włączane są nowe gospodarstwa domowe. W roku 2009 „próba została powiększona z pierwotnych 3005 w 2000 r. do 12 381 gospodarstw domowych (wzrosła dzięki temu próba indywidualnych respondentów z 6625 do 26 178 osób)” [*Diagnoza Społeczna...*].

Dzięki DS możliwy jest opis polskiego społeczeństwa (gospodarstw domowych i jednostek indywidualnych) za pomocą cech ekonomicznych, jak również szeregu innych zmiennych. W badaniu tym wyróżnione są trzy zakresy pomiaru:

- „struktura demograficzno-społeczna gospodarstw domowych;

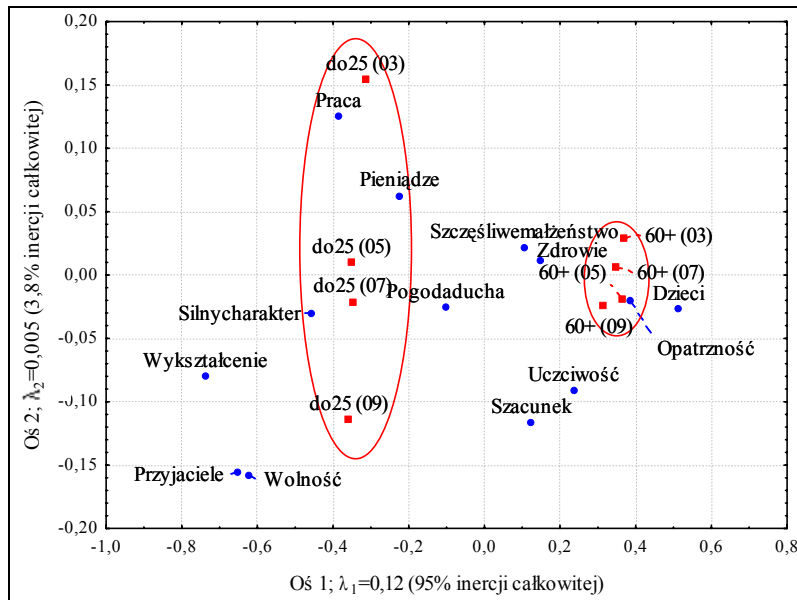
¹ Sposób prowadzenia analizy korespondencji w podejściu klasycznym i różnych odmianach analizy wielu zmiennych można znaleźć w książce [Stanimir 2005].

- warunki życia gospodarstw domowych związane z ich kondycją materialną, dostępem do świadczeń medycznych, do kultury i wypoczynku, edukacji i nowoczesnych technologii komunikacyjnych,
- jakość, styl życia i cechy indywidualne obywateli” [*Diagnoza Społeczna...*].

Chcąc przeprowadzić analizę przy wykorzystaniu jednocześnie obydwu źródeł danych, można napotkać problem związany z różnym zakresem badania wybranego zjawiska lub niemożliwość porównania bezpośredniego danych ze sobą z uwagi na fakt występowania różnic w interpretacji zjawisk. W obydwu prezentowanych źródłach danych można znaleźć ogromną liczbę cech charakteryzujących społeczeństwa. Z tego względu prezentowana praca ma charakter badania rozpoczynającego cykl badawczy.

3. Determinanty szczęśliwego życia

Jednym z pytań w DS jest „najważniejszy warunek udanego, szczęśliwego życia” [*Diagnoza Społeczna...*]. Kategorie, jakie były wybierane przez respondentów, to: pieniądze, dzieci, udane małżeństwo, praca, opatrność (Bóg), pogoda ducha, uczciwość, życzliwość, szacunek otoczenia, wolność i swoboda, zdrowie, wykształcenie. Tendencje dokonywanych wyborów przez obydwie grupy społeczne (młodych i starszych) w latach 2003-2009 prezentuje rys. 1.



Uwaga: Przy grupach wiekowych w nawiasach podano lata, z jakich pochodzą obserwacje.

Rys. 1. Najważniejsze czynniki szczęśliwego życia

Źródło: obliczenia własne na podstawie danych z [*Diagnoza Społeczna...*] z lat 2003-2009.

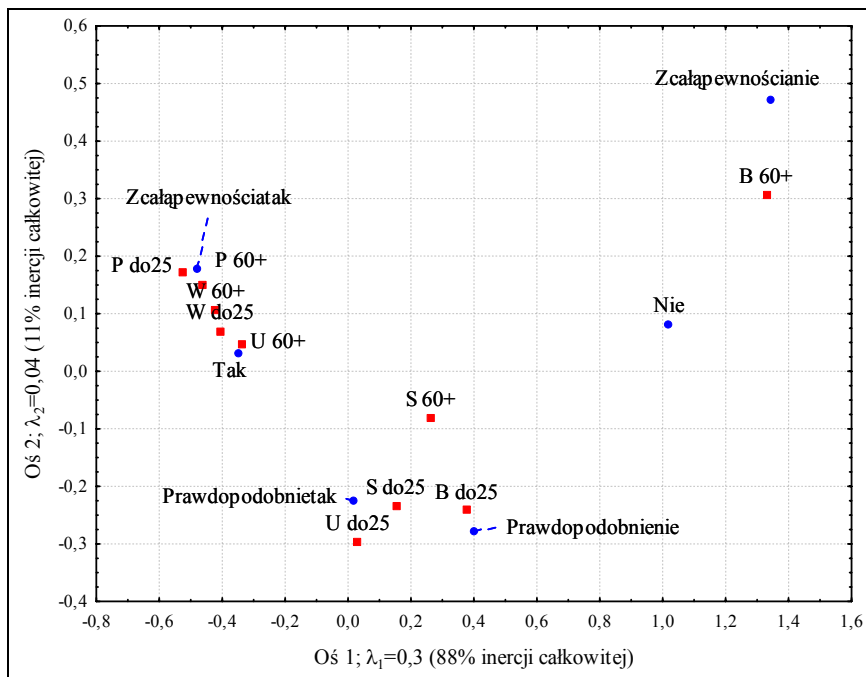
Rzeczywista przestrzeń współwystępowania kategorii zmiennych jest siedmiowymiarowa, a graficzna prezentacja w przestrzeni R^2 zachowuje prawie 99% rzeczywistej informacji. Prezentacja mogłaby być również wykonana w przestrzeni jednowymiarowej, gdyż utracono by jedynie 4% informacji.

Oceniając rozrzut punktów na wykresie, można stwierdzić, że w miarę upływu czasu osoby starsze nie zmieniają swoich poglądów. Dla tej grupy osób ważne w życiu są opatrność, dzieci, szczęśliwe małżeństwo i zdrowie. Duży wpływ na odniesienie sukcesu w życiu mają również uczciwość, szacunek. Pogoda ducha była cechą istotną zarówno dla osób starszych, jak i osób młodych w latach 2005 i 2007.

Czynniki charakteryzujące szczęście w życiu osób młodych są inne w kolejnych okresach badania. W roku 2003 najbardziej charakterystycznym wyznacznikiem szczęścia była praca. Natomiast osoby młode w latach 2005 i 2007 podobnie oceniły czynniki warunkujące szczęście, wybierając silny charakter i pieniądze. Dla osób młodych w roku 2009 nie można wskazać najbardziej istotnego czynnika. Punkt obrazujący te osoby jest otoczony przez punkty prezentujące: wykształcenie, przyjaćiół, wolność i szacunek. Taki rozrzut punktów sugeruje, że w miarę upływu czasu młodzi ludzie coraz lepiej oceniają sytuację na rynku pracy, nie dążą już tylko do zaspokojenia potrzeb materialnych, ale dostrzegają również inne aspekty udanego życia. Czynniki związane z rodziną nie są przez nich wybierane z uwagi na małe doświadczenie (lub całkowity jego brak) w tej kwestii. Osoby starsze, które zbliżają się do końca kariery zawodowej, nie muszą już zabiegać o coraz lepsze stanowiska i zarobki, mogą się więc skupić na ocenie rodzinnych i duchowych aspektów udanego życia.

Analiza czynników warunkujących sukces w życiu dla krajów unijnych na podstawie danych ESS nie jest możliwa w tak szerokim zakresie. Niektórym z analizowanych wcześniej czynników poświęcone są odrębne pytania. A zatem analiza polega na połączeniu w pierwszym kroku tych pytań, a następnie przeprowadzeniu analizy korespondencji. W badaniu można wykorzystać następujące cechy: wolność, przyjaciele, szacunek, bogactwo, uczciwość. Wynik analizy ilustruje rys. 2. Prezentacja w przestrzeni dwuwymiarowej zachowuje 99% rzeczywistych współwystąpień zmiennych.

Analizując rozrzut punktów na wykresie, można zauważyć, że w społeczeństwie Unii Europejskiej, niezależnie od wieku, najważniejszymi wyznacznikami szczęśliwego życia są przyjaciele i wolność (w Polsce są to wskaźniki charakterystyczne jedynie dla osób młodych w 2009 r.). Dla osób powyżej 60 roku życia istotny wpływ na szczęśliwe życie ma również uczciwość. Bogactwo, szacunek i uczciwość dla osób młodych są czynnikami obojętnymi. Osoby starsze z całą pewnością nie łączą zamożności ze szczęściem w rodzinie.



B – bogactwo, P – przyjaciele, W – wolność, U – uczciwość, S – szacunek.

Rys. 2. Czynniki warunkujące, w ocenie Europejczyków, szczęśliwe życie

Źródło: opracowanie i obliczenia własne na podstawie: *ESS Round 4: European Social Survey Round 4 Data (2008). Data file edition 1.0.* Norwegian Social Science Data Services, Norway – Data Archive and distributor of ESS data.

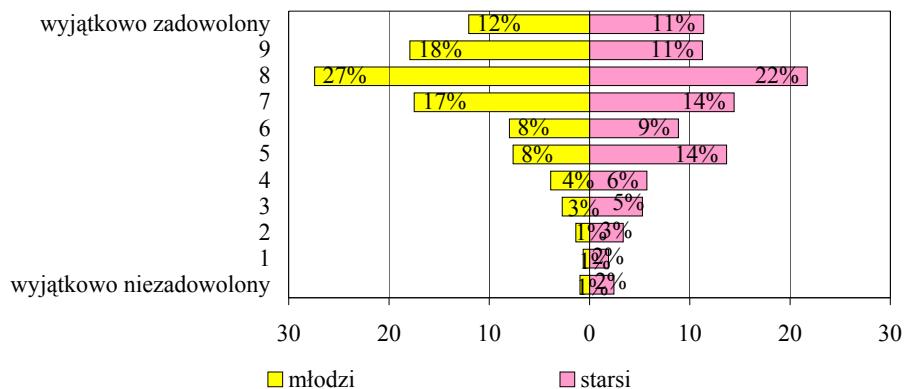
4. Zadowolenie z życia

W obydwu źródłowych badaniach gromadzone są oceny dotyczące życia jako całości. Należy jednak zwrócić uwagę na fakt, że zmienne te są definiowane w trochę inny sposób. W ESS przedmiotem zainteresowania jest satysfakcja z całego życia (w domyśle – bieżącego również). W DS problemem jest ocena dotychczasowego życia.

Wyniki uzyskane na podstawie analiz przedstawionych poniżej pytań zawierają rys. 3 i 4.

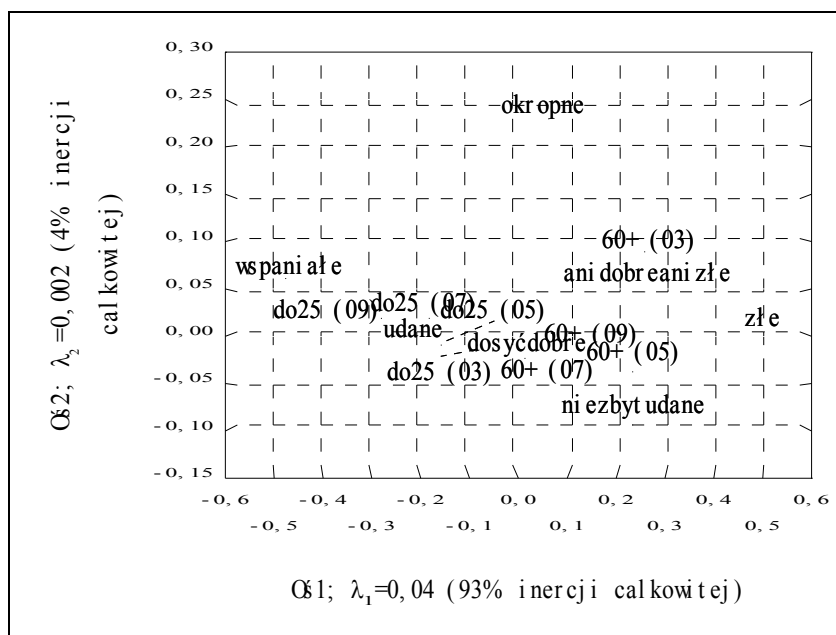
Młodszy Europejczycy oceniają swoje życie nieco bardziej pozytywnie niż starsi, największe różnice wystąpiły w przypadku wysokich stopni skali (kategorie numer 8 i 9) – odpowiednio 5 i 7 punktów procentowych. Co ciekawe, bardzo niewielka różnica wystąpiła w przypadku najwyższej oceny „wyjątkowo zadowolony” (12% młodych oraz 11% starszych). Starsi respondenci prawie dwukrotnie częściej mieli trudności z określeniem stopnia zadowolenia z życia (kategoria nr 5 znajdująca się pośrodku skali). Częściej też udzielali skrajnie negatywnych odpo-

wiedzi. Rysunek 3 wskazuje, że Europejczycy są raczej zadowoleni ze swojego życia jako całości, przy czym osoby młodsze wykazują większy stopień zadowolenia niż pokolenie 60+.



Rys. 3. Ocena Europejczyków dotycząca zadowolenia z życia jako całości

Źródło: opracowanie i obliczenia własne na podstawie: *ESS Round 4: European Social Survey Round 4 Data (2008). Data file edition 1.0.* Norwegian Social Science Data Services, Norway – Data Archive and distributor of ESS data.



Rys. 4. Ocena dotychczasowego życia

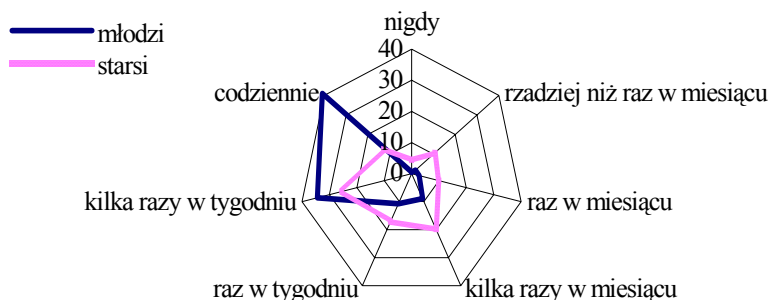
Źródło: obliczenia własne na podstawie danych z [*Diagnoza Społeczna...*] z lat 2003-2009.

Natomiast w polskim społeczeństwie można zaobserwować różnice w ocenie dotychczasowego życia. Młodzi Polacy w miarę upływu czasu są coraz bardziej zadowoleni ze swojego życia. Osoby starsze nie oceniają swojego dotychczasowego życia ani dobrze, ani źle. Ocena dokonana przez osoby młode jest zarówno w Polsce, jak i w Europie bardzo podobna. Duża różnica występuje w ocenie osób starszych. Polacy gorzej oceniają swoje życie niż Europejczycy.

5. Relacje z krewnymi

Z uwagi na cel pracy istotne jest również rozpoznanie, czy osoby starsze mają wsparcie w rodzinie. Dogłębnej oddzielnej analizie będą w kolejnych pracach podane szczegółowe stosunki panujące w rodzinach, z punktu widzenia zarówno wzajemnego wsparcia, jak i agresji.

W celu przeprowadzenia analizy jakości relacji z krewnymi i przyjaciółmi można się posłużyć następującymi danymi: stopień zadowolenia ze stosunków z najbliższymi w rodzinie (DS) oraz częstotliwość spotkań z przyjaciółmi i krewnymi (ESS). Wyniki analiz zawierają rys. 5 i 6.



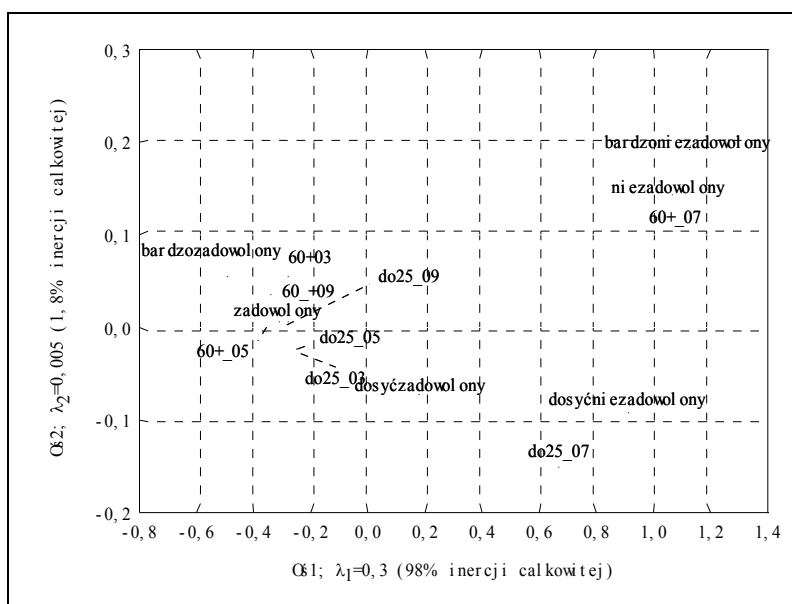
Rys. 5. Częstotliwość spotkań z przyjaciółmi i krewnymi (w %)

Źródło: opracowanie i obliczenia własne na podstawie: *ESS Round 4: European Social Survey Round 4 Data (2008). Data file edition 1.0.* Norwegian Social Science Data Services, Norway – Data Archive and distributor of ESS data.

Częstotliwość spotkań młodych Europejczyków z przyjaciółmi i krewnymi jest większa niż osób starszych. Wynika to na pewno z dwóch względów: młodzi ludzie często mieszkają jeszcze z rodzinami, ale również mają więcej czasu niewypełnionego obowiązkami rodzinnymi, który mogą przeznaczyć na kontakty z rówieśnikami. Osoby, które mają więcej niż 59 lat, najczęściej nie mieszkają już ze swoimi dziećmi i wnukami, z krewnymi i znajomymi spotykają się przeciętnie kilka razy w miesiącu.

Ponieważ w DS nie ma danych dotyczących utrzymywania kontaktu z rodziną i przyjaciółmi, to analizę przeprowadzono w oparciu o dane dotyczące zadowolenia

z sytuacji w rodzinie. Okazuje się, że Polacy, niezależnie od tego, czy są zaliczani do grupy osób młodych, czy starszych, są zadowoleni ze stosunków panujących w rodzinie. Jedynie w roku 2007 w obydwu analizowanych grupach wiekowych zaobserwowano niezadowolenie z jakości powiązań rodzinnych. Niestety, nie badano w DS powodów takich zachowań.

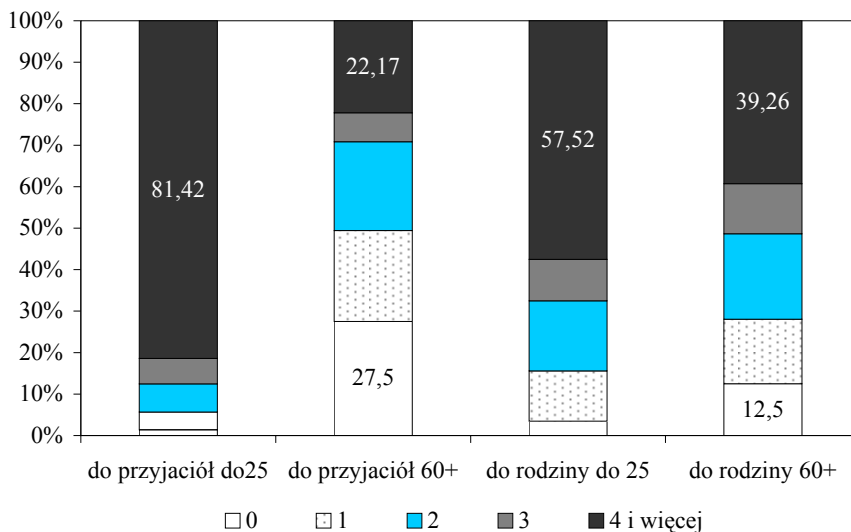


Rys. 6. Zadowolenie ze stosunków w rodzinie

Źródło: opracowanie własne na podstawie danych z [Diagnoza Społeczna...] z lat 2003-2009.

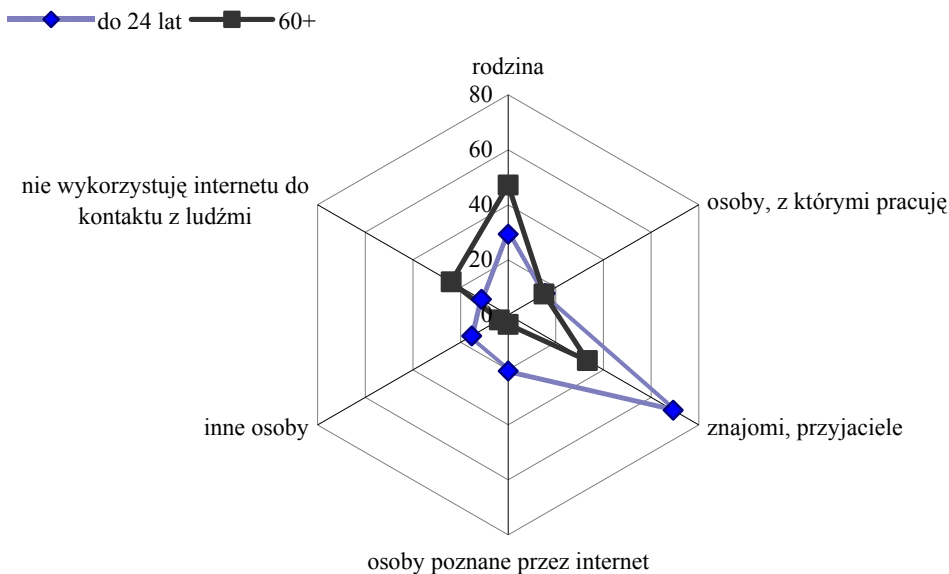
Tak jak autorki zaznaczyły, nie można na podstawie DS sprawdzić, czy osoby z badanych grup wiekowych utrzymywały bezpośredni kontakt z rodziną. Można jednak zanalizować drogę pośrednią kontaktu z najbliższymi. Pierwszy sposób to wysyłanie wiadomości SMS lub rozmowa przez telefon komórkowy (rys. 7), drugi to kontakt przez Internet (rys. 8).

Analizując wykresy prezentowane na rys. 7, łatwo zauważyć, że młodzi ludzie o wiele częściej dzwonią do przyjaciół niż osoby starsze. Częstość dzwonięcia do rodziny wśród osób młodszych jest również większa niż u osób starszych. Jednak nie powinno to sugerować mniejszego kontaktu z rodziną, gdyż nie inicjatywa wykonania rozmowy telefonicznej określa kontakty z rodziną, ale łączna liczba przeprowadzonych rozmów przez obydwie strony. Można jedynie wskazać, że inicjatorami rozmów w rodzinie w większym stopniu są młodzi niż starsi Polacy. Wśród osób starszych zaskakujące jest, że aż 27,5% z nich w ogóle nie dzwoni do przyjaciół.



Rys. 7. Ile razy w ciągu minionego tygodnia dzwonił (-a) Pan (-i) z komórki lub wysłał SMS/MMS do przyjaciół lub kogoś z rodziny?

Źródło: opracowanie własne na podstawie danych z [Diagnoza Społeczna...] z roku 2007.



Rys. 8. Kim są osoby, z którymi w ostatnim tygodniu kontaktował(-a) się Pan(-i) przez Internet?

Źródło: opracowanie własne na podstawie danych z [Diagnoza Społeczna] z roku 2007.

Rozrzut punktów na rys. 8 wskazuje, że dla osób młodych Internet, tak jak telefon komórkowy, jest wyśmienitym sposobem kontaktowania się ze znajomymi, a w drugiej kolejności z rodziną. Osoby starsze mogą mieć problem z obsługą komputera i Internetu, a to z kolei może się przekładać na brak chęci wykorzystywania Internetu jako środka do kontaktu z ludźmi. Osoby starsze korzystające z Internetu kontaktują się najczęściej za jego pośrednictwem ze swoimi bliskimi i przyjaciółmi.

6. Wnioski

Porównanie zachowań społecznych młodych i starszych osób z UE i Polski jest trudne ze względu na różnice w przeprowadzonych pomiarach w ramach projektów ESS i DS.

Zarówno starsi Polacy, jak i Europejczycy dużą wagę przywiązują do uczciwości, która pozwala na osiąganie sukcesów w życiu. Osoby powyżej 59 roku w Polsce wyraźnie cechuje upatrywanie wyznaczników szczęścia w rodzinie i opatrności. Optymistyczne jest to, że młodzi Polacy zmieniają swoje nastawienie do sukcesu w życiu i materialne aspekty nie są już dla nich najważniejsze. Niestety, na podstawie danych z ESS nie można przeprowadzić podobnej analizy.

Badając zadowolenie z życia, można wskazać tylko pewne różnice w tej cesze wśród dwóch analizowanych pokoleń Europejczyków – w obydwu grupach wiekowych przeważają bardzo pozytywne stwierdzenia. Podobnie oceniają swoje życie młodzi Polacy. Starsi natomiast zmienili w badanych okresach ocenę swojego życia z negatywnej na umiarkowanie optymistyczną.

Młodzi mieszkańcy Europy bardzo często spotykają się z przyjaciółmi i rodziną. Starsi rzadziej, ale intensywność kontaktów jest również wysoka. W DS analizowane są częstości rozmów telefonicznych, wysyłanie wiadomości SMS lub kontakty przez Internet. Młodzi i starsi Polacy bardzo często kontaktują się za pomocą telefonów komórkowych, chociaż to osoby do 25 roku życia częściej inicjują rozmowę. Młodzi Polacy bardzo często rozmawiają przez telefon z przyjaciółmi. Należy zastanowić się jednak, do kogo odnosi się określenie „przyjaciel” w rozumieniu starszych i młodszych Polaków czy Europejczyków. Z dużym prawdopodobieństwem przyjacielem osoby młodej jest zapoznana zarówno przed kilkoma godzinami osoba, jak również ta, którą zna od kilku lat. Osoby starsze przywiązane do tradycji użyją określenia przyjaciel tylko wobec osoby dobrze sobie znanej, którą darzą bezgranicznym zaufaniem.

Dobrodziejstwem w kontaktach z przyjaciółmi i krewnymi jest obecnie zarówno dla młodych, jak i starszych Polaków Internet.

Rzadsze kontakty osób starszych z rodziną nie wskazują na niechęć wobec krewnych, co potwierdza zadowolenie ze stosunków w rodzinie. Przyczyną może być chęć poświęcenia się swoim zainteresowaniom, realizacji swoich potrzeb lub po prostu wizytom u lekarzy, które z wiekiem są częstsze i czasochłonne.

Przeciętna sytuacja zaprezentowana dla Europy w porównaniu z Polską nie różni się znacząco, mimo wielu różnic kulturowych we wszystkich krajach członkowskich. Zmiany społeczne, które różnicują postawy osób młodszych i starszych, przebiegają porównywalnie w całej Unii.

Literatura

- Diagnoza Społeczna*, raporty: J. Czapiński, T. Panek (red.) [2009, 2007, 2005, 2003]. *Diagnoza Społeczna* [2009, 2007, 2005, 2003], www.diagnoza.com (13.03.2010).
- Dyczewski L., *Ludzie starzy i starość w społeczeństwie i kulturze*, KUL, Lublin 1994.
- European Social Survey*, www.europeansocialsurvey.org.
- Kurkiewicz J. (red.), *Ludzie starsi w rodzinie i społeczeństwie*, Wydawnictwo UE, Kraków 2007.
- Kowaleski J.T., Szukalski P. (red.), *Pomyślnie starzenie się w perspektywie nauk o pracy i polityce społecznej*, Komitet Nauk Demograficznych PAN, Zakład Demografii i Gerontologii Społecznej, Uniwersytet Łódzki, Łódź 2008.
- Raport: *The Social Situation in the European Union 2005-2006. The Balance between Generations in an Ageing Europe*, Office for Official Publications of the European Communities, Luxembourg 2007.
- Stanimir A., *Analiza korespondencji jako narzędzie do badania zjawisk ekonomicznych*, Wydawnictwo AE, Wrocław 2005.

MULTIVARIATE ANALYSIS OF SELECTED ASPECTS OF THE AGING POPULATION

Summary: Subject of interest of the authors of this article are the social involvement and subjective assessment of material situation in selected social groups. Due to the changing structures of societies in the world interesting is to compare the behaviours and evaluations of assessments given by the young and older people for a different phenomena. Purpose of this study is to identify similarities and differences in the assessment of selected socio-economic factors among young people and older. The survey was carried with use of multivariate statistical methods (suitable to the scales of the variables). Analyses were based on data taken from two sources: *European Social Survey* and *Diagnoza Społeczna*.