

Grażyna Światowy

Wyższa Szkoła Bankowa we Wrocławiu

UPODOBANIA MUZYCZNE DOLNOŚLĄZAKÓW W ŚWIELE BADAŃ ANKIETOWYCH

Streszczenie: Autorka prezentuje wyniki badań przeprowadzonych w 2008 r. Ich celem było poznanie nie tylko upodobań muzycznych Dolnoślązaków, ale również przedstawienie praktycznych wskazań dotyczących kreowania muzycznej oferty sal koncertowych Wrocławia. Cel praktyczny koncentrował się na określeniu, co zrobić, aby sale koncertowe nie były puste, jak je wypełnić, przyciągnąć klientów i motywować ludzi do przychodzenia na koncerty. W artykule skupiono się na opisie nawyków słuchania i preferowanych przez Dolnoślązaków typach muzyki, ich zamiłowaniach do określonych koncertów, przedstawiono motywy uczestnictwa w imprezach muzycznych, samoocenę poziomu wiedzy muzycznej oraz identyfikowanie się z określonymi typami słuchaczy oraz zwyczaje słuchania muzyki.

Słowa kluczowe: rodzaje muzyki, zwyczaje słuchania muzyki, organizacja koncertów muzycznych, typowe sylwetki uczestników imprez muzycznych.

1. Wstęp

Przedmiotem artykułu jest prezentacja niektórych wyników badań przeprowadzonych na przełomie kwietnia i maja 2008 r. Celem badania było poznanie nie tylko upodobań muzycznych Dolnoślązaków, ale również przedstawienie praktycznych wskazań dotyczących kreowania muzycznej oferty sal koncertowych Wrocławia. Powodem przeprowadzenia tego badania stała się decyzja władz miasta o budowie Narodowego Forum Muzyki, w którym według projektów znajdzie się duża sala koncertowa na 1800 miejsc, trzy mniejsze sale kameralne liczące od 150 do 300 miejsc oraz pomieszczenia konferencyjno-biurowe. Istotną kwestią jest, by oprócz profesjonalnych i nowoczesnych pomieszczeń każdy mieszkaniec Dolnego Śląska zechciał odwiedzać Narodowe Forum Muzyki i odnalazł repertuar idealny dla siebie. Cel praktyczny koncentrował się na określeniu, co zrobić, aby sale koncertowe nie były puste, jak je wypełnić, przyciągnąć klientów i motywować ludzi do przychodzenia na koncerty.

2. Uwagi metodyczne

Ankiety stworzyłam metodą „burzy mózgów” wspólnie ze studentami II roku studiów licencjackich Wyższej Szkoły Bankowej we Wrocławiu w ramach zajęć dydaktycznych z przedmiotu „badania marketingowe”. Propozycje pytań weryfikowano w sondażu wstępnym, po którym ustalono ostateczny kształt formularza ankiety. W badaniu uczestniczyło 150 studentów – każdy z nich był zobowiązany do przeprowadzenia 20 wywiadów ankietowych wśród osób zróżnicowanych pod względem płci, wieku, wykształcenia i miejsca zamieszkania. Chodziło o to, aby badana próba odzwierciedlała strukturę demograficzną mieszkańców Dolnego Śląska. W raporcie zbiorczym wykorzystano 2041 poprawnie wypełnionych ankiet.

Kwestionariusz ankiety zawierał 14 pytań problemowych, wnikających szczegółowo w znaczenie muzyki w życiu człowieka, sposób słuchania i rodzaj preferowanych typów muzyki, poziom wiedzy muzycznej, angażowanie się w uczestnictwo w imprezach muzycznych i koncertach oraz motywy skłaniające do takiej aktywności, a także identyfikowanie się z pewnymi charakterystycznymi grupami – typami słuchaczy muzyki.

Ujęte w ankiecie typy muzyki rozrywkowej i poważnej są zgodne z klasyfikacją rodzajową stosowaną w muzykologii. Ich szczegółowy opis ujęty jest w dalszych rozważaniach merytorycznych.

3. Nawyk słuchania i preferowane typy muzyki

Badania pokazały, że muzyka w życiu Dolnoślązaków odgrywa bardzo ważną rolę. Zwykle słuchają jej nie tylko w domu, ale też w pracy, w szkole, podczas jazdy samochodem, w środkach komunikacji, w klubach, pubach, dyskotekach, na różnych imprezach i koncertach. Muzyka umiła życie, towarzyszy różnym czynnościom, jest traktowana kontekstowo jako tło lub cel działań człowieka.

Dolnoślązacy najczęściej słuchają muzyki w radiu lub z płyt CD, ale coraz bardziej popularnym nośnikiem staje się Internet.

Największą popularnością wśród mieszkańców Dolnego Śląska cieszy się muzyka rozrywkowa – w szczególności takie jej gatunki, jak pop, dance, disco oraz rock. Te preferencje pokrywają się z wynikami badań mówiącym, że najczęściej i najchętniej Dolnoślązacy uczestniczą w imprezach muzyki rozrywkowej. W salach koncertowych powinny przeważać koncerty rozrywkowe oraz koncerty z muzyką klubową.

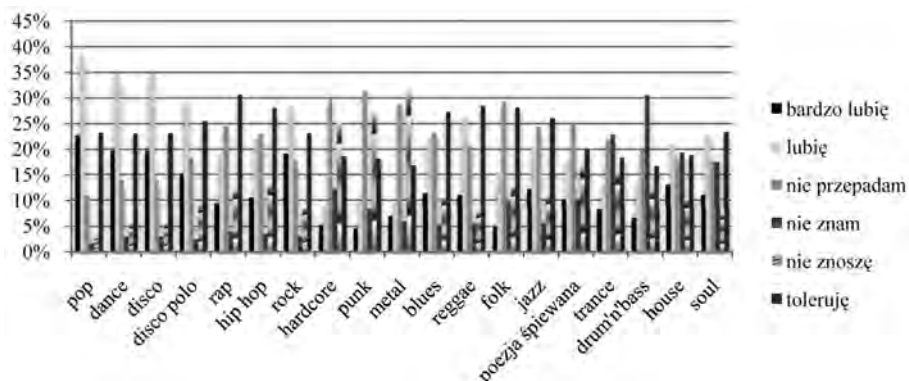
Muzyka poważna jest mniej popularna, a jej odmiany są mniej znane. Największym zainteresowaniem cieszy się muzyka filmowa. Najmniejszym natomiast muzyka narodowa, impresjonizm i barok. Preferencje muzyczne w dużej mierze zależą od przedziału wiekowego badanych. Można zaobserwować, że od około 40. roku życia wzrasta zainteresowanie i znajomość muzyki poważnej. Promocja wydarzeń

związanych z muzyką poważną powinna być więc kierowana w sposób odpowiedni dla tej grupy wiekowej.

Tabela 1. Deklarowane preferencje w słuchaniu muzyki rozrywkowej – ujęcie ogólne w procentach wskazań każdego typu muzyki

Muzyka rozrywkowa	Bardzo lubię	Lubię	Nie przepadam	Nie znam	Nie znoszę	Toleruję
Pop	23	39	11	2	3	23
Dance	20	35	14	3	5	23
Disco	20	35	14	3	5	23
Disco-polo	15	29	18	2	9	26
Pap	9	19	25	4	12	31
Hip-hop	11	22	23	3	13	28
Rock	19	29	18	3	9	23
Hard core	5	9	30	12	25	19
Punk	5	10	31	8	28	18
Metal	7	10	29	6	32	17
Blues	11	22	23	5	11	27
Reggae	11	26	21	6	8	28
Folk	5	15	29	10	13	28
Jazz	12	21	24	6	11	26
Poezja śpiewana	10	18	25	10	17	20
Trance	8	13	22	23	16	18
Drum'n'bass	7	14	20	31	12	17
House	13	21	18	19	10	19
Soul	11	23	18	18	8	23

Źródło: opracowanie własne.



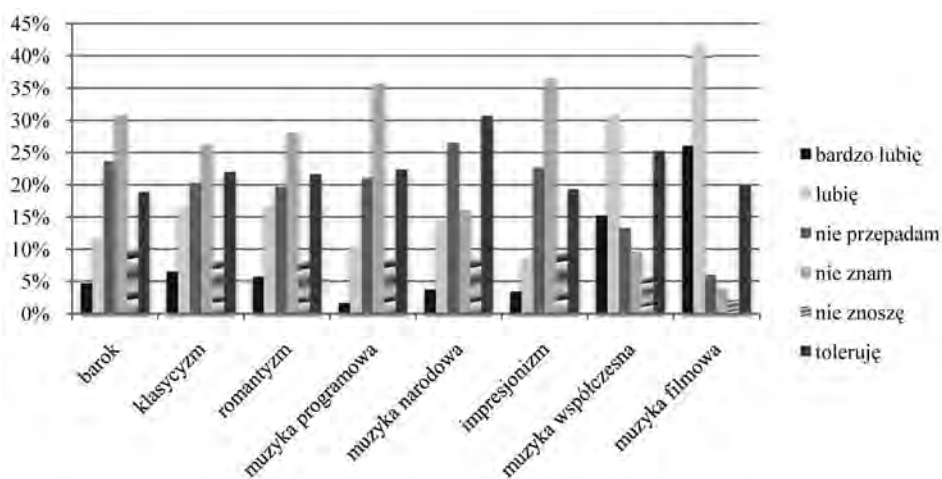
Rys. 1. Deklarowane preferencje w słuchaniu muzyki rozrywkowej

Źródło: opracowanie własne.

Tabela. 2. Deklarowane preferencje w słuchaniu muzyki poważnej – ujęcie ogólne w procentach wskazań każdego typu muzyki

Muzyka poważna	Bardzo lubię	Lubię	Nie przepadam	Nie znam	Nie znoszę	Toleruję
Barok	5	12	24	31	10	19
Klasycyzm	7	17	20	26	8	22
Romantyzm	6	17	20	28	8	22
Muzyka programowa	2	11	21	36	9	22
Muzyka narodowa	4	15	27	16	9	31
Impresjonizm	3	8	23	37	10	19
Muzyka współczesna	15	31	13	10	6	25
Muzyka filmowa	26	42	6	4	2	20

Źródło: opracowanie własne.



Rys. 2. Deklarowane preferencje w słuchaniu muzyki poważnej

Źródło: opracowanie własne.

Wśród ulubionych gatunków muzyki Dolnoślązaków na czele znajdują się: pop, dance, disco oraz rock. Wśród gatunków muzyki poważnej największym zainteresowaniem cieszy się muzyka filmowa i współczesna. Wydaje mi się jednak, że większość respondentów mogła potraktować wyrażenie „muzyka współczesna” jako synonim muzyki rozrywkowej. Wynika to z niskiego poziomu wiedzy muzycznej – zwłaszcza w dziedzinie muzyki poważnej. Najmniejszym zainteresowaniem i sympatią cieszy

się metal, hard core i punk. Z kolei w muzyce poważnej najmniejsze uznanie ma muzyka narodowa, impresjonizm i barok.

Analizując rozkład odpowiedzi deklarujących preferowane typy muzyki według płci respondenta, wskazać trzeba, że w upodobaniach muzycznych kobiet do czołówki wymienionych typów dochodzi jeszcze disco-polo. Również upodobania w zakresie muzyki poważnej nie odbiegają od preferencji ogółu – dominuje muzyka filmowa i współczesna. Podobnie jest z muzyką nielubianą – są to metal, punk i hard core oraz muzyka narodowa, impresjonizm i barok.

Preferencje mężczyzn w muzyce rozrywkowej to pop, dance, disco, blues i reggae. W muzyce poważnej ich uznaniem cieszy się, tak samo jak w przypadku ogółu, muzyka filmowa i współczesna. Nie lubią natomiast takich rodzajów muzyki, jak metal, punk i rap. Nie przepadają także za muzyką narodową, impresjonistyczną i barokiem.

Upodobania muzyczne zmieniają się bardziej z wiekiem słuchaczy. Nastolatki najbardziej lubią słuchać pop, dance, disco, hip-hop i house. Lubią również muzykę filmową i współczesną. Z wyraźną niechęcią odnoszą się do metalu, muzyki punk, hard core'u, ale również disco-polo i poezji śpiewanej. Wyniki dotyczące muzyki poważnej pokazują, że nie jest ona znana młodemu pokoleniu. Wyraźnie uwydatnia się brak wiedzy na temat poszczególnych okresów muzycznych i muzyki z tamtych czasów.

Osoby między 20. a 30. rokiem życia wolą bawić się przy muzyce pop, dance i rock. Chętnie słuchają też muzyki filmowej i współczesnej. Unikają natomiast metalu, muzyki punk, hard core'u i disco-polo oraz muzyki narodowej i impresjonistycznej. Tutaj także rysuje się wyraźny brak wiedzy muzycznej z zakresu muzyki poważnej.

Osoby między 30. a 39. rokiem życia lubią słuchać popu, dance, disco, rocka i reggae. W ich gusta trafia także muzyka filmowa i współczesna. Unikają i nie przepadają za metalem, punkiem, disco-polo i hard core'em. Jeśli chodzi o muzykę poważną, tolerują klasykę i nie ma dla nich gatunków zdecydowanie drażliwych.

Muzyką czterdziestolatków jest pop, dance i disco. Do ulubionych gatunków muzyki poważnej, oprócz muzyki filmowej i współczesnej, wyraźnie dołącza muzyka romantyzmu. Nie lubią słuchać metalu, muzyki punk, hard core i hip-hopu. W muzyce poważnej nie ma gatunku szczególnie unikanego przez tę grupę, ale barok i impresjonizm nie należą do najchętniej słuchanych. Uwidacznia się również w tej grupie zdecydowany brak wiedzy na temat nowych nurtów w muzyce rozrywkowej, takich jak trance, house, drum'n'bass i soul.

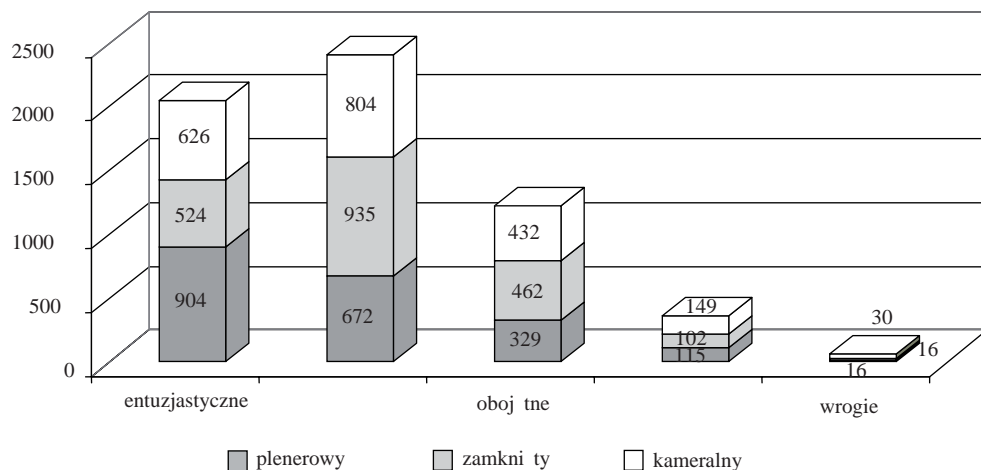
U osób po 50. roku życia nie rysuje się już tak wyraźnie ulubiony gatunek muzyki, jednak najwyższe cenią disco, folk, pop i poezja śpiewana. Wiedza na temat muzyki poważnej jest większa niż u młodszych respondentów i głosy dzielą się niemal równomiernie. Mimo to nadal króluje muzyka filmowa i współczesna, ale do nich dołącza jeszcze klasycyzm i muzyka narodowa z romantyzmem. Wśród nie-

lubianych typów muzyki pojawia się stała grupa: metal, punk, hard core. Natomiast wyraźnie zaznacza się ponownie brak wiedzy o nowych trendach muzycznych.

Seniorzy nie mają wyraźnie preferowanego typu, natomiast do nielubianych przez nich należą metal, punk i hard core. W muzyce klasycznej dominuje muzyka filmowa i romantyzm. Ponownie uwidacznia się brak wiedzy o nowych trendach w muzyce rozrywkowej.

4. Zamiłowania do określonych typów koncertów

Połowa badanych deklaruwała, że uczestniczy w koncertach częściej niż pięć razy w roku. Jeśli chodzi o formę, to dużym zainteresowaniem cieszą się festiwale. Prawie tak samo popularne są koncerty zamknięte, plenerowe i kameralne – typ wydarzenia powinien decydować o wyborze odpowiedniej formy.



Rys. 3. Nastawienie do koncertów

Źródło: opracowanie własne.

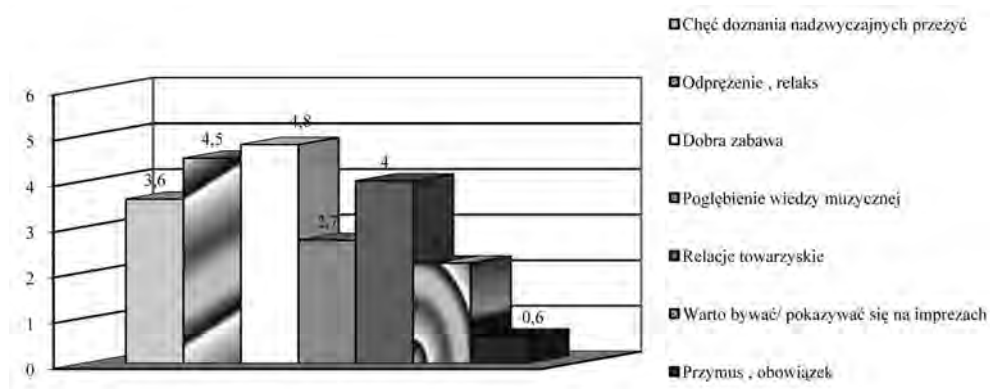
W przypadku koncertu czy imprezy muzycznej istotne jest jej umiejscowienie adekwatne do pory roku, pogody, rodzaju audytorium czy nawet gatunku muzycznego. Organizatorzy dysponują szerokim spektrum możliwości zaspokojenia potrzeb publiczności i występujących muzyków, niemniej jednak miejsce koncertu czy imprezy powinno być tak wybrane, aby spełniać oczekiwania przede wszystkim widzów i słuchaczy, ponieważ to oni finansują całe przedsięwzięcie. W związku z tym spytano respondentów, jakie jest ich nastawienie do poszczególnych typów koncertów.

Z uzyskanych odpowiedzi wynika, że najwięcej ankietowanych – 46% deklaruje swoje pozytywne nastawienie do koncertów zamkniętych. Można zatem przypuszczać, że cenią sobie bliższy kontakt zespołu z publicznością. Natomiast 44% an-

kietowanych deklaruje entuzjastyczne podejście do koncertu plenerowego. Może to świadczyć o tym, że respondenci lubią przebywać na świeżym powietrzu, przy dużej scenie i cenią sobie dodatkowe walory, jakie może nieść ze sobą ta specyficzna forma przekazu. Równie duża liczba respondentów, bo 39% z chęcią uczestniczyłoby w koncercie kameralnym, ceniąc sobie spokojniejszy klimat imprezy i bezpośredni kontakt z twórcą.

5. Motywy uczestnictwa w imprezach muzycznych

Po obliczeniu średnich z odpowiedzi ankietowanych na to pytanie wynika, że motywy skłaniające Dolnoślązaków do uczestnictwa w imprezach muzycznych to w szczególności dobra zabawa, która w skali ocen od 0 do 6 zdobyła 4,8; kolejnym motywem jest odprężenie oraz relaks (4,5) oraz relacje towarzyskie (4,0). Mniej istotna są chęć doznania nadzwyczajnych przeżyć (3,6) oraz pogłębianie wiedzy muzycznej (2,7). Nieznaczna część Dolnoślązaków uczestniczy w imprezach i koncertach muzycznych tylko dlatego, by się na nich pokazać (2,2). Najniżej oceniany był jednak przymus (0,6). Wyniki te jasno pokazują, że Dolnoślązacy chętnie uczestniczą w imprezach muzycznych, a kierują się przy tym chęcią dobrej zabawy ze znajomymi oraz możliwością nawiązania nowych znajomości. Ankietowani uczestniczą też w koncertach, szukając relaksu, jest to jeden ze sposobów spędzania przez nich wolnego czasu.



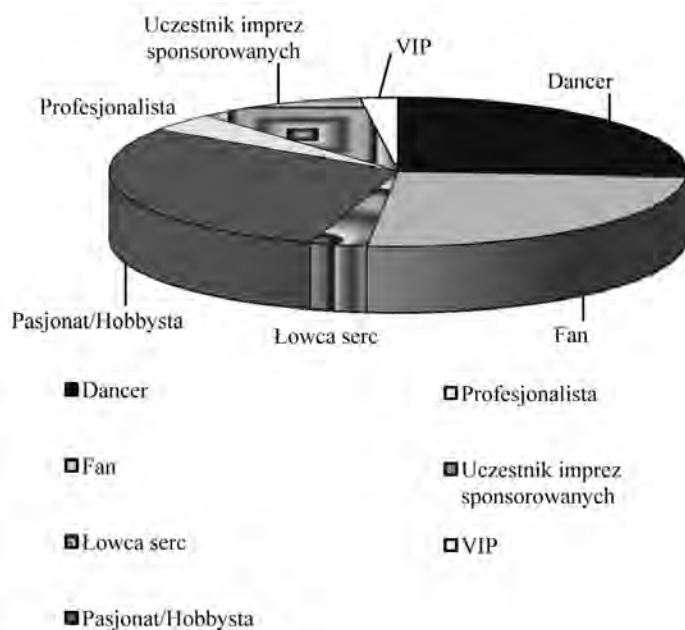
Rys. 4. Motywy skłaniające do uczestnictwa w imprezach muzycznych

Źródło: opracowanie własne.

Odpowiedzi na to pytanie są dowodzą słuszności poprzednich wniosków, z których wynikało że Dolnoślązacy lubią dobrą zabawę na imprezach muzycznych i chętnie spędzają i zamierzają spędzać tak swój wolny czas.

6. Typy słuchaczy

Zdecydowana większość ankietowanych należy do trzech grup uczestników imprez muzycznych, są to pasjonaci, fani oraz „dancerze”, cechy łączące te grupy to brak wykształcenia muzycznego oraz chęć dobrej zabawy, „dancerze” od pozostałych dwóch różnią się tym, że wybierają raczej imprezy w klubach muzycznych i rzadko uczestniczą w koncertach. Pasjonaci i fani często i chętnie uczestniczą w koncertach oraz sami szukają informacji na ich temat. Osoby należące do tych grup odpowiadały również, że muzyka w ich życiu odgrywa istotną rolę.



Rys. 5. Typy uczestników imprez muzycznych, z którymi identyfikowali się respondenci

Źródło: opracowanie własne.

Dość zaskakująca może być liczba osób należących do grona uczestników imprez sponsorowanych. Powinno to skłonić przyszłych organizatorów koncertów do nawiązania współpracy z zakładami pracowniczymi, dla których można organizować imprezy połączone z występami muzycznymi.

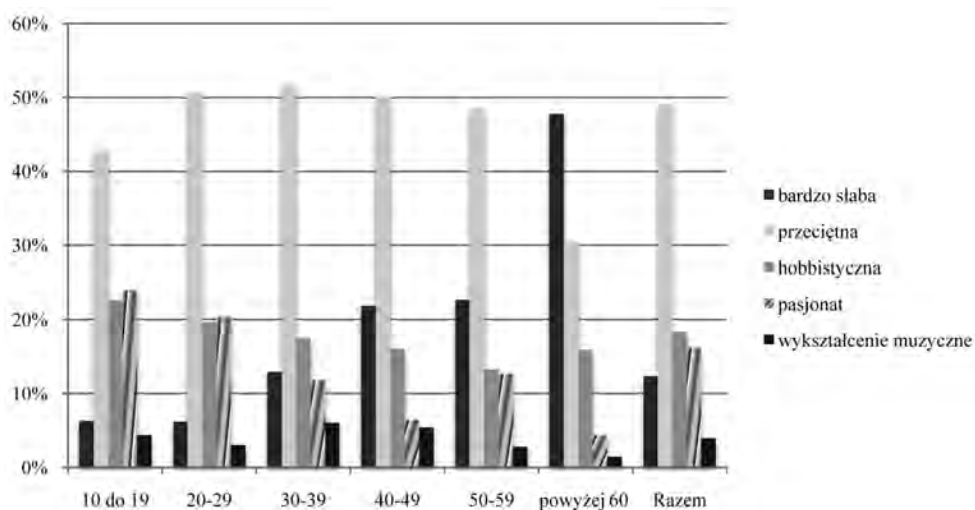
7. Poziom wiedzy muzycznej

W kolejnym pytaniu ankiety poproszono respondentów o samoocenę poziomu wiedzy muzycznej.

Tabela 3. Deklarowany poziom wiedzy muzycznej w odpowiedziach respondentów (w %)

Wiek	Bardzo słaba	Przeciętna	Hobbistyczna	Pasjonat	Wykształcenie muzyczne
10-19	6	43	23	24	4
20-29	6	51	20	20	3
30-39	13	52	18	12	6
40-49	22	50	16	6	5
50-59	23	49	13	13	3
Powyżej 60	48	30	16	4	1
Razem	12	49	18	16	4

Źródło: opracowanie własne.

**Rys. 6.** Samoocena poziomu wiedzy muzycznej

Źródło: opracowanie własne.

Niemal połowa ankietowanych przyznaje się do przeciętnej wiedzy muzycznej. Należy jednak pamiętać, że odpowiedzi typu „przeciętne” czy „średnie” są ulubionymi i bezpiecznymi odpowiedziami ludzi biorących udział w ankietach. Bardzo słabą wiedzę muzyczną ma podobny odsetek respondentów we wszystkich kategoriach wiekowych. Pasjonaci, miłośnicy i hobbysci, czyli osoby dość dobrze orientujące się w swoim ulubionym gatunku, stanowią podobną reprezentację spośród badanych.

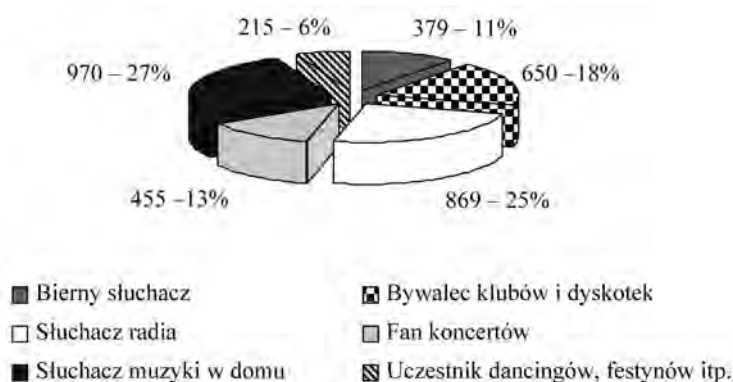
8. Opis zwyczajów słuchania muzyki

Podsumowując serię pytań dotyczącą preferencji respondentów odnośnie do imprez muzycznych i koncertów, poproszono ich, aby wybrali pewne cechy, które w największym stopniu można odnieść do ich zwyczajów związanych z udziałem w życiu muzycznym i kulturalnym miasta oraz aby zadeklarowali swoją przynależność do stosownej grupy. Dokładny rozkład uzyskanych odpowiedzi zaprezentowano w tabeli 4 i na rysunku 7.

Tabela 4. Identyfikacja respondentów z typami słuchanej muzyki

Typ według zwyczaju słuchania muzyki	Liczba osób
Bierny słuchacz	379
Bywalec klubów i dyskotek	650
Słuchacz radia	869
Fan koncertów	455
Słuchasz muzyki w domu	970
Uczestnik dancingów, festynów itp.	215

Źródło: opracowanie własne.



Rys. 7. Określenie zwyczaju

Źródło: opracowanie własne.

Jak wynika z wypowiedzi badanych osób, większość z nich (52%) preferuje słuchanie muzyki w domu lub słuchanie radia. W tej grupie respondentów przeważa domatorstwo i bierne uczestnictwo w kulturze masowej, co wyraża się tym, że 27% badanych preferuje słuchanie muzyki w domowym zaciszu, natomiast 37% woli wyjście na zewnątrz i aktywność poza domem (udział w koncertach, wyjścia do

klubów oraz dyskotek, uczestnictwo w dancinach i festynach). 11% ankietowanych zadeklarowało się jako bierni słuchacze.

9. Uwagi końcowe

Poziom wiedzy muzycznej nie jest zbyt wysoki, niewielu ludzi interesuje się pogłębianiem wiedzy muzycznej. Dobrym rozwiązaniem byłaby więc promocja muzyki i wiedzy muzycznej w radiu i Internecie. Można wykorzystać strony internetowe organizatorów imprez muzycznych do umieszczania na nich darmowych lub odpłatnych plików muzycznych do pobrania.

Dolnoślązacy chętnie uczestniczą w imprezach muzycznych, a kierują się przy tym chęcią dobrej zabawy ze swoimi znajomymi lub nawiązania nowych znajomości. Duża część ankietowanych uważa, że ilość imprez muzycznych we Wrocławiu jest zbyt mała. Istnieje też grupa osób, które nie mają wiedzy na ten temat. Przyczyn tego należy upatrywać raczej w niedostatecznym zasięgu działań marketingowych, które zazwyczaj skupiają się tylko na terenie Wrocławia, niż w braku zainteresowania samymi koncertami. Wyniki badań udowodniły, że sytuacja finansowa, wiek czy płeć nie mają wpływu na częstotliwość uczestnictwa w imprezach muzycznych.

Jeśli chodzi o to, kiedy najlepiej informować o koncercie, badania pokazały, że pierwsze działania marketingowe można podjąć już dwa miesiące przed wydarzeniem. Ale działania marketingowe należy zintensyfikować miesiąc przed koncertem, a dwa tygodnie później jeszcze powinno się o nim przypomnieć.

MUSICAL TASTES OF LOWER SILESIA POPULATION IN THE LIGHT OF A QUESTIONNAIRE SURVEY

Summary: The article presents the results of survey studies conducted in April and May 2008. The aim of the survey was not only to examine musical tastes of Lower Silesia population, but also to postulate practical recommendations for planning the musical repertoire of concert halls in Wrocław. The main reason for conducting the survey was the decision of Wrocław municipality providing plans for the National Forum of Music offering ideal choices of music tailored to the tastes of the Lower Silesia residents. On practical level, the research was aimed to address the following questions: what should be done to populate concert halls in the region, how to draw more audience to musical venues and how to stimulate and motivate local residents to participate in musical concerts.