

Alicja Grześkowiak

Uniwersytet Ekonomiczny we Wrocławiu

SFERA TRANSFERÓW SPOŁECZNYCH W POLSCE I JEJ POSTRZEGANIE PRZEZ RESPONDENTÓW EUROPEJSKIEGO SONDAŻU SPOŁECZNEGO

Streszczenie: W artykule przedstawiono problematykę transferów społecznych w dwóch ujęciach. W części pierwszej przedstawiono obiektywne mierniki, bazujące na dostępnych danych statystycznych, dotyczące wydatków na zabezpieczenia społeczne z uwzględnieniem ich roli w redukcji ubóstwa. Część drugą poświęcono subiektywnemu postrzeganiu roli świadczeń społecznych przez respondentów Europejskiego Sondażu Społecznego. Ponieważ pomiar postaw wykonywany jest w ramach sondażu na skali porządkowej, w analizie wielowymiarowej zastosowano metodę głównych składowych dla zmiennych niemetrycznych.

Słowa kluczowe: transfery społeczne, badania sondażowe, analiza głównych składowych dla zmiennych niemetrycznych.

1. Wstęp

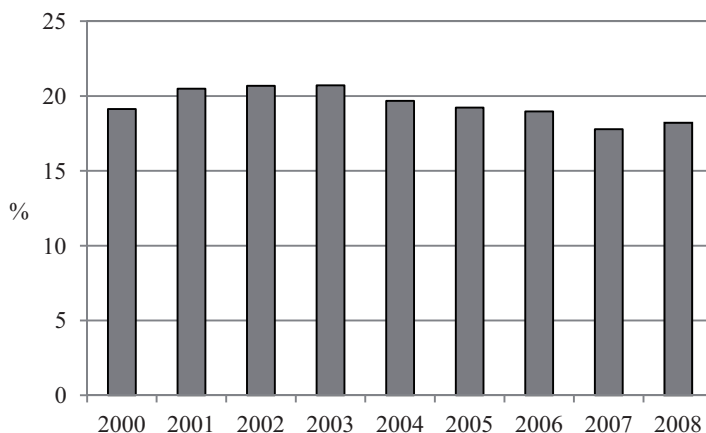
Przez transfery społeczne rozumie się wszelkie formy świadczeń pieniężnych przekazywanych indywidualnym beneficjentom, czyli osobom i rodzinom. W takim ujęciu transfery społeczne nie obejmują wydatków społecznych o charakterze zbiorowym, np. na edukację, zdrowie, składek na ubezpieczenie społeczne płaconych z budżetu państwa za osoby nieaktywne zawodowo, środków przekazywanych do Otwartych Funduszy Emerytalnych oraz zwolnień podatkowych na określone cele (zob. [Piętka 2005]). Stosunkowo duży udział społecznych świadczeń pieniężnych w PKB skłania do analiz dotyczących zakresu, struktury i efektywności tego rodzaju wydatków stanowiących obciążenie dla finansów publicznych. Celem pracy jest zaprezentowanie problematyki transferów społecznych z dwóch odmiennych perspektyw: obiektywnej bazującej na sprawozdawczości statystycznej oraz subiektywnej opartej na przekonaniach Polaków.

W pierwszej części artykułu przedstawiono obiektywne mierniki dotyczące wydatków na zabezpieczenia społeczne z uwzględnieniem ich roli w redukcji ubóstwa. Druga część opracowania poświęcona jest subiektywnemu postrzeganiu roli świadczeń społecznych przez respondentów najnowszego Europejskiego Sondażu Społecznego (2008/2009). W celu zachowania porównywalności analiz posłużono się danymi statystycznymi z tego samego okresu. Ze względu na fakt, iż zmienne

zaczepnięte z sondażu pochodzą ze skali porządkowej, zaliczanej do słabych skal pomiarowych, do ujęcia wielowymiarowego wykorzystano analizę głównych składowych dla zmiennych niemetrycznych.

2. Charakterystyka transferów społecznych w Polsce

Transfery społeczne wiążą się z ochroną przed ryzykiem socjalnym, czyli sytuacją braku możliwości osiągania dochodu. Kształtowanie się wielkości świadczeń w odniesieniu do PKB w Polsce w latach 2000-2008 przedstawiono na rys. 1. W tym przedziale czasowym najwyższy pułap świadczeń (20,7% PKB) został osiągnięty w latach 2002-2003. Począwszy od 2003 r., następował spadek aż do 2008 r., kiedy odnotowano najniższy poziom (17,8%).

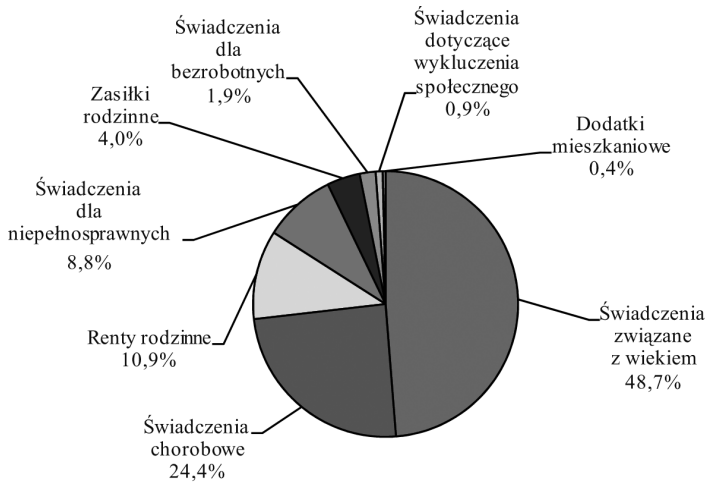


Rys. 1. Wydatki na zabezpieczenia społeczne jako % PKB w Polsce w latach 2000-2008

Źródło: opracowanie własne na podstawie danych Eurostatu.

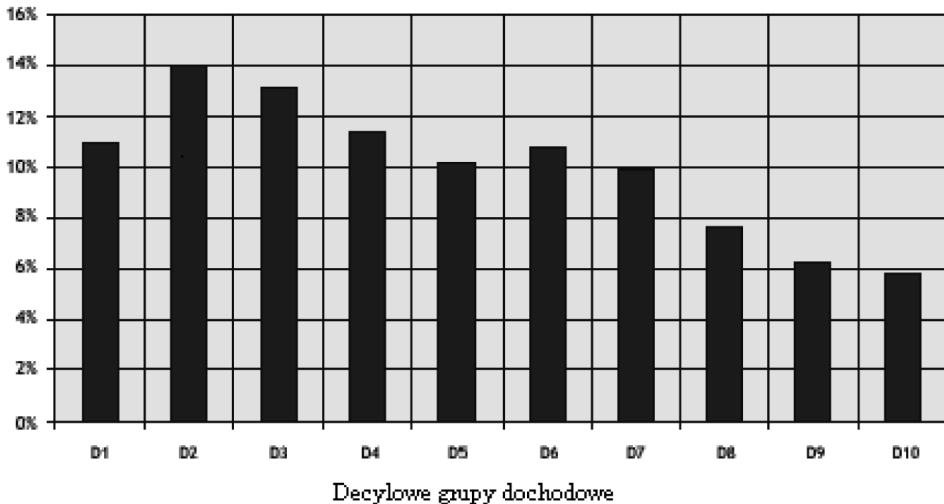
Należy pamiętać, że obecnie funkcjonujący model realizacji polityki społecznej wywodzi się z okresu transformacji systemowej, kiedy obok celu zwiększania aktywności społeczeństwa realizowano także zadania ochrony tych grup społecznych, które były szczególnie narażone na negatywne skutki reform. Strukturę wydatków na zabezpieczenia społeczne według badania EU-SILC zaprezentowano na rys. 2.

Świadczenia związane z wiekiem stanowiły prawie połowę wydatków na zabezpieczenia społeczne (48,7%). Drugi w kolejności udział (24,4%) reprezentowany był przez świadczenia chorobowe. Do kategorii o znacznych udziałach należy zaliczyć renty rodzinne (10,9%) oraz świadczenia dla niepełnosprawnych (8,8%). Pozostałe grupy wydatków stanowiły dużo niższe frakcje transferów ogółem: zasiłki rodzinne – 4%, świadczenia dla bezrobotnych – 1,9%, świadczenia dotyczące wykluczenia społecznego – 0,9% oraz dodatki mieszkaniowe – 0,4%. Zwraca uwagę fakt, że



Rys. 2. Struktura wydatków na zabezpieczenia społeczne w Polsce w 2008 r.

Źródło: opracowanie własne na podstawie danych Eurostatu.



Rys. 3. Podział transferów socjalnych (z wyłączeniem świadczeń związanych z wiekiem) pomiędzy decylowe grupy dochodowe gospodarstw domowych w Polsce*

* Obliczenia i opracowanie na podstawie bazy nieidentyfikowalnych danych jednostkowych udostępnionych przez Główny Urząd Statystyczny, Europejskie Badanie Warunków Życia Ludności (EU-SILC), wersja z dnia 27.03.2007 r.

Źródło: [Kurowska 2008b, s. 20].

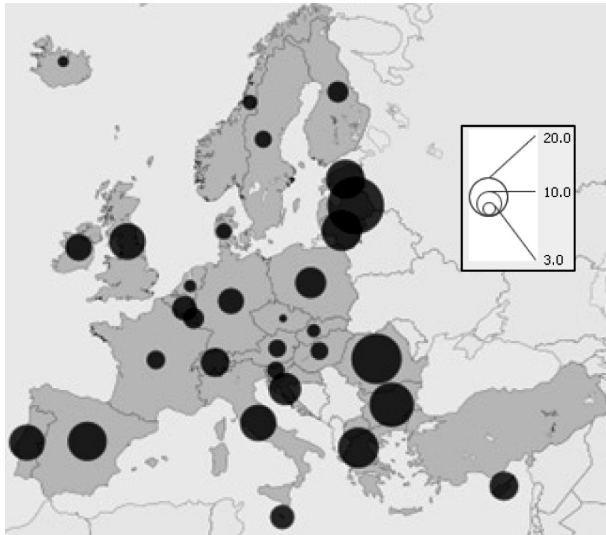
w wydatkach po pominięciu świadczeń emerytalnych transfery ekonomiczne przyczyniające się do dezaktywacji zawodowej (renty inwalidzkie i rodzinne) mają dużo wyższe udziały niż transfery wspomagające obywateli w przypadku bezrobocia lub ubóstwa. Bardzo niekorzystnym zjawiskiem w ramach polskiego systemu zabezpieczenia społecznego jest nie zawsze właściwa alokacja środków. W pracy [Kurowska 2008] wykazano, że znaczna część udzielanych świadczeń trafia do relatywnie bogatych gospodarstw, a dodatki mieszkaniowe, świadczenia dla niepełnosprawnych oraz świadczenia związane z wykluczeniem społecznym są udzielane niekoniecznie osobom najbardziej potrzebującym. Skalę problemu można prześledzić, analizując rozdysponowanie transferów pomiędzy decylowe grupy dochodowe oparte na ekwiwalentnym dochodzie rozporządzalnym w przeliczeniu na osobę w gospodarstwie domowym (rys. 3).

Na wsparcie osób najbiedniejszych (pierwszy decyl dochodowy) przeznaczane jest niecałe 11% ogółu transferów niezwiązanych z wiekiem i niebędących rentami rodzinnymi, mniej niż w decylach drugim, trzecim i czwartym i tylko nieznacznie więcej niż w decylach piątym, szóstym i siódmym, czyli w grupach znacznie mniej zagrożonych ubóstwem. Warto zauważyć, że na grupy decylowe dziewiątą i dziesiątą, czyli najlepiej sytuowane, przypada po ok. 6% wydatków. Autorzy raportu *Polska 2030. Wyzwania rozwojowe* zwracają uwagę na to, że pomoc społeczna jest udzielana również tym grupom społecznym, które nie powinny jej otrzymywać, wskazując jednocześnie na potencjalne przyczyny tego zjawiska: uleganie roszczeniom społecznym grup zawodowych o relatywnie lepszej sytuacji dochodowej, źle zaprojektowane systemy wsparcia dla grup wykluczonych, prawa nabyte przed 1990 r., nieefektywny system monitoringu i kontroli przez instytucje sfery społecznej, koniunkturalizm polityczny [Boni 2009, s. 286-287].

Jedną z podstawowych funkcji transferów społecznych jest wspieranie tych grup społecznych, które ze względów społecznych lub ekonomicznych nie mogą uzyskać środków niezbędnych do zaspokajania potrzeb przez aktywność zawodową. Świadczenia społeczne powinny przyczyniać się do zapewniania akceptowalnych warunków egzystencji oraz redukcji ubóstwa.

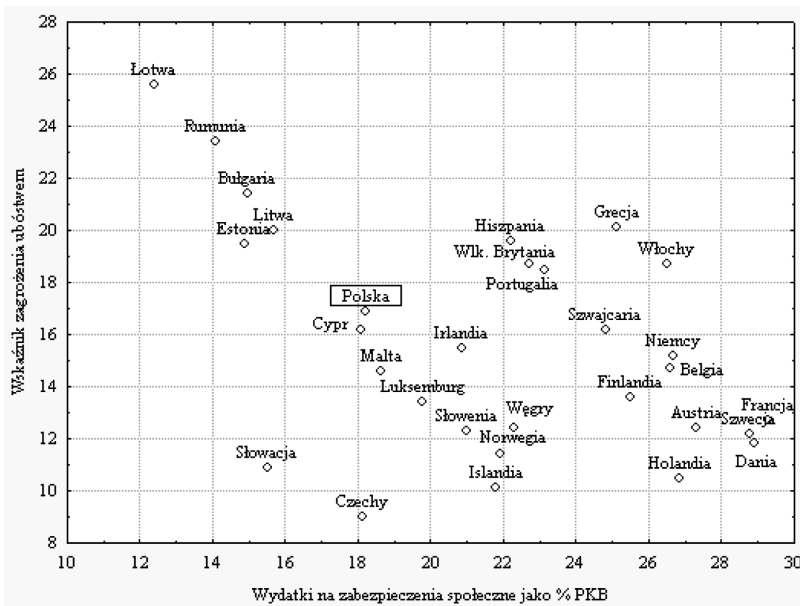
Na tle krajów europejskich Polska odznacza się średnim stopniem zagrożenia ubóstwem (rys. 4). Zgodnie z metodologią Eurostatu za zagrożone ubóstwem uważa się osoby żyjące w gospodarstwach domowych, których dochód ekwiwalentny do dyspozycji jest niższy od granicy ubóstwa ustalonej na poziomie 60% mediany dochodu w danym kraju [*Ubóstwo w Polsce...* 2010, s. 1].

Wskaźnik zagrożenia ubóstwem relatywnym kształtował się w Polsce na poziomie 17%, co odpowiada średniej unijnej. Najmniejsze zagrożenie odnotowano w Czechach, a najwyższe na Łotwie. Na rysunku 5 przedstawiono relację pomiędzy udziałami wydatków na zabezpieczenia społeczne (w % PKB) a wskaźnikami zagrożenia ubóstwem. Pomiędzy tymi dwiema kategoriami zachodzi ujemna korelacja (-0,47).



Rys. 4. Wskaźniki zagrożenia ubóstwem relatywnym w wybranych krajach europejskich w 2008 r.

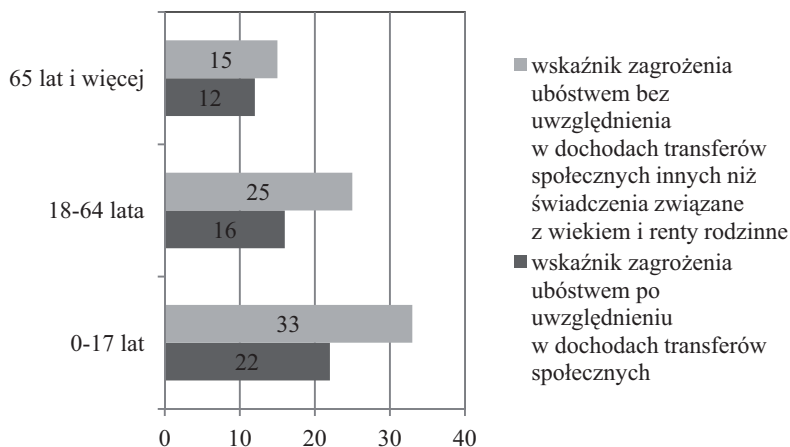
Źródło: Eurostat, Europejskie Badanie Warunków Życia Ludności (EU-SILC).



Rys. 5. Relacja pomiędzy udziałami wydatków na zabezpieczenia społeczne (w % PKB) i wskaźnikami zagrożenia ubóstwem w wybranych krajach europejskich w 2008 r.

Źródło: opracowanie własne na podstawie danych Eurostatu.

Wśród rozpatrywanych krajów europejskich warto wskazać na przeciwstawne grupy krajów. Pierwszą stanowią państwa o niskich udziałach transferów społecznych i wysokim stopniu zagrożenia ubóstwem, a zaliczają się do nich kraje bałtyckie oraz państwa, które przystąpiły do Wspólnoty w trakcie ostatniego rozszerzenia. Na drugim biegunie, charakteryzującym się wysokim udziałem transferów społecznych i niskim wskaźnikiem zagrożenia ubóstwem, znalazły się dwie najsilniejsze gospodarki UE (Niemcy, Francja), kraje skandynawskie (Finlandia, Dania, Szwecja), kraje Beneluksu (Belgia, Holandia) oraz Austria. Warto zauważyć, że przeznaczaniu dużej części PKB na transfery społeczne może towarzyszyć wysokie ryzyko ubóstwa (Grecja, Włochy) i odwrotnie – przy stosunkowo niskich świadczeniach niebezpieczeństwo wystąpienia biedy może być niewielkie (Czechy, Słowacja). Udziały na wydatki społeczne w Polsce są niższe niż średnia unijna, a towarzyszy im przeciętne zagrożenie ubóstwem, przy czym wskaźnik rekomendowany przez Eurostat wykazuje silne zróżnicowanie pomiędzy grupami społecznymi. Według wyników badania EU-SILC 2008, grupy emerytów i pracujących są najmniej zagrożone ubóstwem (odpowiednio 10 i 12%), natomiast w grupie bezrobotnych odsetek ten sięga 39%, a wśród pozostałych nieaktywnych zawodowo tego rodzaju ryzykiem obarczona jest co czwarta osoba.



Rys. 6. Porównanie rzeczywistych i hipotetycznych wskaźników zagrożenia ubóstwem według grup wiekowych w Polsce w 2008 r.

Źródło: opracowanie własne na podstawie: [Dochody i warunki życia... 2009].

Z punktu widzenia kształtowania polityki społecznej ważna jest ocena, w jakim stopniu transfery przyczyniają się do redukcji zasięgu ubóstwa. Jednym z podstawowych mierników są hipotetyczne wskaźniki zagrożenia ubóstwem obliczane na podstawie dochodów gospodarstw domowych z pominięciem otrzymywanych świadczeń społecznych, szczególnie z pominięciem transferów innych niż związane

z wiekiem i rent rodzinnych. Obliczony w ten sposób wskaźnik globalny dla 2008 r. wyniósł w Polsce 25% i był jednakowy dla kobiet i mężczyzn. Porównanie faktycznych i hipotetycznych wskaźników według grup wiekowych zaprezentowano na rys. 6.

Transfery społeczne (inne niż świadczenia związane z wiekiem i renty rodzinne) w największym stopniu przyczyniają się do redukcji ubóstwa w najmłodszej grupie wiekowej (do 17 lat), znacznie ograniczają ryzyko wśród osób w wieku 18-64 lata, a najmniej w grupie osób starszych, tj. 65+.

Zaprezentowane dane statystyczne wskazują, że w Polsce na tle krajów europejskich transfery społeczne (jako % PKB) kształtują się na przeciętnym poziomie. Dominują świadczenia związane z wiekiem, następnie transfery podtrzymujące dezaktywację zawodową, a najmniejsze udziały mają narzędzia wsparcia dla bezrobotnych i ubogich. Zwraca uwagę nie zawsze właściwa alokacja wydatków na zabezpieczenia społeczne. Mimo to transfery znacznie przyczyniają się do redukcji zagrożenia ubóstwem.

3. Świadczenia społeczne w opinii polskich respondentów

W poprzedniej części pracy przedstawiono wybrane obiektywne mierniki charakteryzujące zakres, strukturę i skuteczność transferów społecznych. Na tym tle przedstawiona zostanie analiza opinii dotyczących świadczeń społecznych wyrażonych przez reprezentatywną grupę Polaków biorących udział w Europejskim Sondażu Społecznym (*European Social Survey*), który jest badaniem mającym na celu gromadzenie informacji dotyczących postaw, wartości, przekonań i zachowań Europejczyków. Do tej pory sondaże, prowadzone za pomocą wywiadu bezpośredniego, zrealizowano czterokrotnie, w trakcie rund mających miejsce w latach 2002/2003, 2004/2005, 2006/2007 oraz 2008/2009. W niniejszym artykule poddano analizie najnowsze dane¹, pochodzące z rundy czwartej (2008/2009), w której zawarto obszerny blok pytań dotyczących różnorodnych aspektów polityki społecznej. Respondentów proszono m.in. o wyrażenie opinii na temat świadczeń społecznych. Ankietowani oceniali w pięciostopniowej skali (1 – zgadzam się całkowicie, 2 – zgadzam się, 3 – ani się zgadzam, ani się nie zgadzam, 4 – nie zgadzam się, 5 – nie zgadzam się całkowicie) następujące stwierdzenia:

- świadczenia społeczne stanowią zbyt duże obciążenie dla gospodarki,
- świadczenia społeczne zapobiegają rozprzestrzenianiu się ubóstwa,
- świadczenia społeczne sprzyjają wyrównywaniu różnic społecznych,
- świadczenia społeczne generują zbyt wiele podatków i opłat dla przedsiębiorców,
- świadczenia społeczne ułatwiają godzenie życia rodzinnego i pracy,

¹ *ESS Round 4: European Social Survey Round 4 Data (2008)*. Data file edition 4.0. Norwegian Social Science Data Services, Norway – Data Archive and distributor of ESS data.

- świadczenia społeczne prowokują lenistwo,
- świadczenia społeczne sprawiają, że ludzie są mniej skłonni dbać o innych,
- świadczenia społeczne sprawiają, że ludzie są mniej skłonni troszczyć się o siebie i rodzinę.

Europejski Sondaż Społeczny dostarcza informacji pozwalających na przeprowadzenie badań w podziale na: pracujących, bezrobotnych, uczących się, niepełnosprawnych, emerytów oraz osoby zajmujące się domem i opieką nad dziećmi. W bazie danych z ostatniego badania (2008/2009) znajduje się 1313 rekordów zawierających kompletne informacje z rozpatrywanego obszaru, które posłużyły do przeprowadzenia analiz. Ponieważ pomiar postaw respondentów został wykonany na skali porządkowej, niezbędne jest zastosowanie procedur adekwatnych do zmierzonych na skalach słabych. Podstawowe charakterystyki opisowe rozkładów odpowiedzi zawarto w tab. 1.

Warto zwrócić uwagę, że miary tendencji centralnej odpowiednie z punktu widzenia zastosowanej skali pomiarowej dostarczają niestety ograniczonej informacji o postawach respondentów. W grupach: pracujący, bezrobotni i uczący się mediana jest taka sama dla wszystkich sformułowań odnośnie do świadczeń społecznych (tj. 3, odpowiadające stwierdzeniu neutralnemu: „ani się zgadzam, ani się nie zgadzam”), w grupie emerytów jest wyższa jedynie w pytaniu o zapobieganie rozprzestrzenianiu się ubóstwa. Wśród niepełnosprawnych oraz zajmujących się domem i opieką nad dziećmi dominowała kategoria „zgadzam się” dla wszystkich stwierdzeń, natomiast odmiennie odpowiadali emeryci, wśród których najczęściej pojawiała się odpowiedź „nie zgadzam się”. Ze stwierdzeniami nie zgadzali się także pracujący, z wyjątkiem akceptacji wyrażonej odnośnie do sformułowania o zbyt dużym obciążeniu dla gospodarki oraz sprzyjaniu wyrównywaniu różnic społecznych. Współczynniki zmienności wskazują raczej na zbliżoną dyspersję odpowiedzi.

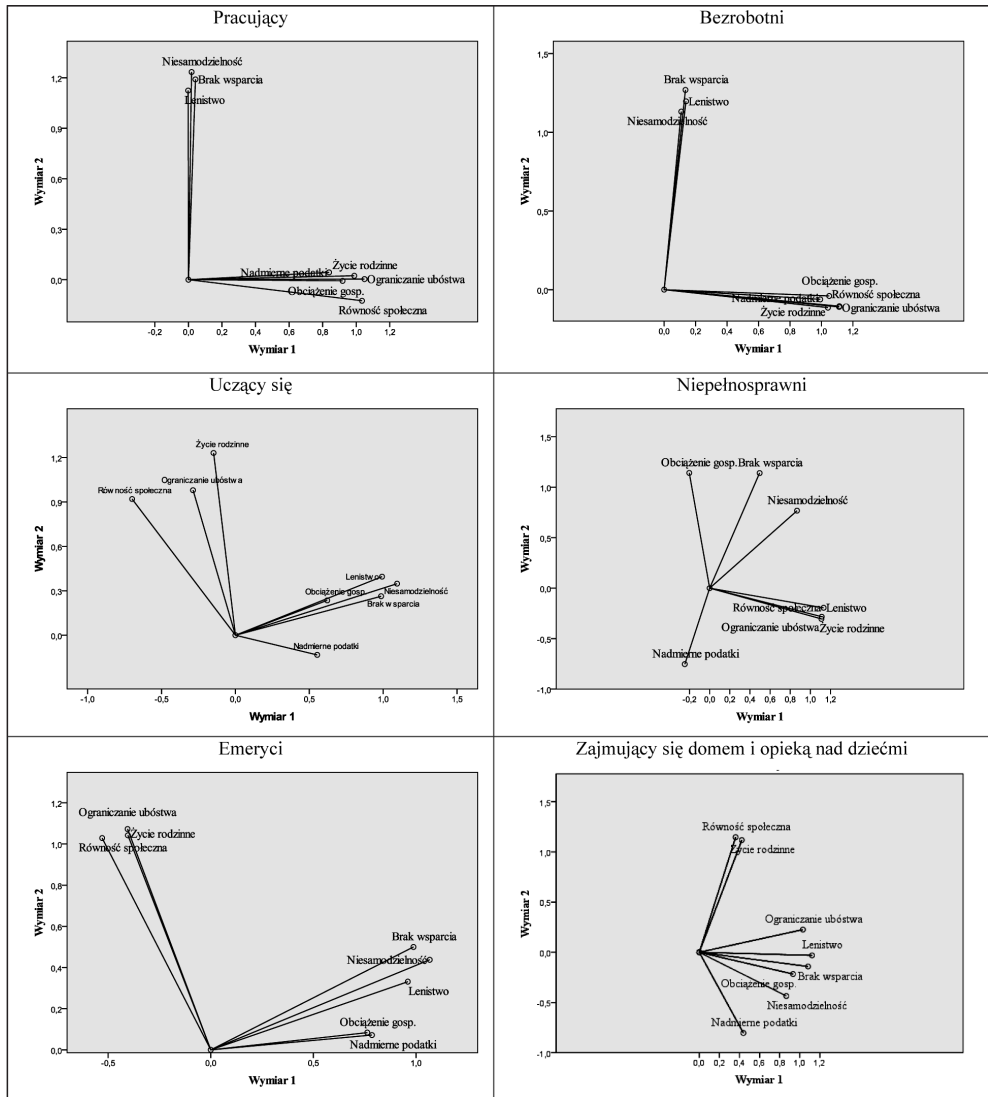
Ze względu na niedostatki klasycznych miar w celu wykrycia struktury i ogólnych prawidłowości w odpowiedziach respondentów zastosowano analizę głównych składowych dla zmiennych niemetrycznych. Technika ta pozwala na opis struktury zależności pomiędzy cechami przez transformację pierwotnych zmiennych w nowe zmienne wzajemnie ortogonalne. Przez długie lata znacznymi ograniczeniami procedury, szczególnie w naukach społecznych, były możliwość jej stosowania wyłącznie dla zmiennych metrycznych oraz założenie o liniowości związków pomiędzy zmiennymi. Przewyciężenie tych niedogodności jest możliwe przez zastosowanie analizy głównych składowych dla zmiennych niemetrycznych (*categorical principal components analysis*), nazywanej także nieliniową analizą głównych składowych (*nonlinear principal components analysis*) (zob. [de Leeuw 2006]). W tym podejściu zmienne niemetryczne poddawane są tzw. skalowaniu optymalnemu (*optimal scaling, optimal quantification, optimal scoring*), dzięki któremu przypisywane są im wartości metryczne, tworzące nowe zmienne. Dla tak powstałych zmiennych możliwe jest wykonanie „tradycyjnej” analizy głównych składowych. Procedura skalowania optymalnego oraz analizy głównych składowych wykonywana jest na-

Tabela 1. Miary pozycyjne dla rozkładów odpowiedzi na stwierdzenia dotyczące świadczeń społecznych (D – dominanta, Me – mediana, V – współczynnik zmienności)

Stwierdzenie: Świadczenia społeczne...	Pracujący			Bezrobotni			Uczą się			Niepełnosprawni			Emeryci			Opiekujący		
	D	Me	V	D	Me	V	D	Me	V	D	Me	V	D	Me	V	D	Me	V
...stanowią zbyt duże obciążenie dla gospodarki	2	3	0,3	2	3	0,3	2	3	0,3	2	2	0,3	2	3	0,3	2	2	0,3
...zapobiegają rozprzestrzenianiu się ubóstwa	4	3	0,3	4	3	0,3	4	3	0,3	2	2,5	0,4	4	4	0,3	2	3	0,3
...sprzyjają wyrównywaniu różnic społecznych	2	3	0,3	2	3	0,2	4	3	0,3	2	4	0,3	4	3	0,3	2	3	0,3
...generują zbyt wiele podatków i opłat dla przedsiębiorców	4	3	0,3	4	3	0,3	3	3	0,3	2	2,5	0,2	4	3	0,3	2	3	0,3
...ułatwiają godzenie życia rodzinnego i pracy	4	3	0,3	3	3	0,3	4	3	0,2	2	3,5	0,3	4	3	0,2	2	4	0,1
...prowokują lenistwo	4	3	0,3	4	3	0,3	4	3	0,3	2	3,5	0,3	4	3	0,3	2	3	0,3
...sprawiają, że ludzie są mniej skłonni dbać o innych	4	3	0,3	4	3	0,3	2	3	0,3	2	2,5	0,4	4	3	0,3	2	3	0,3
...sprawiają, że ludzie są mniej skłonni troszczyć się o siebie i rodzinę	4	3	0,3	2	3	0,3	2	3	0,3	2	3	0,3	4	3	0,3	2	4	0,3

Źródło: obliczenia własne na podstawie danych Europejskiego Sondażu Społecznego (ESS Round 4: European Social Survey Round 4 Data (2008)). Data file edition 4.0. Norwegian Social Science Data Services, Norway – Data Archive and distributor of ESS data).

przemienne i iteracyjnie, tak by zmaksymalizować pierwszych p wartości własnych macierzy korelacji dla zmiennych po transformacji, gdzie p jest liczbą wymiarów określoną w analizie (por. [Gifi 1990; Meulman, van der Kooij, Heiser 2004]).



Rys. 7. Położenie wektorów ładunków względem dwóch pierwszych głównych składowych dla poszczególnych grup społecznych

Źródło: opracowanie własne z wykorzystaniem IBM SPSS Statistics19 na podstawie danych Europejskiego Sondażu Społecznego (ESS Round 4: European Social Survey Round 4 Data (2008). Data file edition 4.0. Norwegian Social Science Data Services, Norway – Data Archive and distributor of ESS data).

Analizę głównych składowych dla zmiennych niemetrycznych reprezentujących postawy względem udzielania świadczeń społecznych przeprowadzono odrębnie dla wyodrębnionych grup społecznych. Jedną z zalet prezentowanej techniki jest możliwość graficznej prezentacji rezultatów, co pozwala na ukazanie możliwie największej ilości informacji i pełniejsze zrozumienie występujących zależności. Na rysunku 7 przedstawiono ładunki składowych otrzymane na podstawie odpowiedzi udzielonych przez respondentów reprezentujących poszczególne grupy społeczne.

Grupy pracujących oraz bezrobotnych charakteryzują się bardzo podobną strukturą odpowiedzi, pozwalającą wskazać zespoły podobnie ocenianych sformułowań. Respondenci z tych grup byli zgodni przy ocenie stwierdzeń dotyczących takich oddziaływań świadczeń społecznych, jak prowokowanie lenistwa, brak skłonności do dbania o innych i troski o siebie oraz rodzinę. Wymienione cechy są reprezentowane przez drugą główną składową i niezwiązane ze wszystkimi pozostałymi odzwierciedlonymi w pierwszej głównej składowej. W przypadku emerytów odnotować można różnoraki wpływ badanych zmiennych na pierwszą główną składową – wpływ ujemny mają takie elementy, jak godzenie życia rodzinnego i pracy, wyrównywanie różnic społecznych oraz ograniczanie ubóstwa, a pozostałe stwierdzenia mają z nią dodatnie korelacje. Długość wektorów sugeruje, że najmniejszą zdolność do różnicowania ocen tej kategorii respondentów mają dwie zmienne opisujące wpływ świadczeń społecznych na gospodarkę. Analogiczne prawidłowości wystąpiły w opiniach osób uczących się, z tą różnicą, że zmienna odzwierciedlająca nadmierny fiskalizm ma ujemny wpływ na drugą główną składową. Jej położenie w przeciwległej ćwiartce do zespołu trzech czynników z czwartej ćwiartki pozwala przypuszczać o przeciwnych opiniach na te tematy wyrażanych przez osoby będące zaangażowane w zdobywanie wykształcenia. Wektory ładunków wyznaczone dla odpowiedzi udzielonych przez osoby niepełnosprawne znajdują się w różnych ćwiartkach przestrzeni dwóch pierwszych głównych składowych. Najbardziej zbliżone opinie osoby niepełnosprawne wyrażają, oceniając wpływ transferów społecznych na wyrównywanie różnic społecznych, ograniczanie ubóstwa, godzenie życia rodzinnego i pracy oraz prowokowanie lenistwa. W opozycji do tych kategorii znajduje się nadmierne obciążenie gospodarki wydatkami na zabezpieczenia społeczne. Po przeciwległych stronach wykresu znajdują się także: nadmierny fiskalizm i brak samodzielności oraz wsparcia innych osób. W grupie osób zajmujących się domem i opieką nad dziećmi wszystkie zmienne mają dodatni związek z pierwszą główną składową. Największą zgodność mają opinie dotyczące redukcji ubóstwa oraz godzenia życia rodzinnego z pracą.

Zastosowanie analizy głównych składowych dla zmiennych niemetrycznych pozwoliło na bardziej kompleksową analizę cech mierzonych na skali porządkowej niż tradycyjne miary pozycyjne, które ani nie dały podstaw do wychycenia różnic w rozkładach zmiennych, ani nie pozwalają na badanie struktury zbioru. Dzięki zastosowaniu procedury możliwe było wskazanie podobieństw i różnic w postrzeganiu transferów społecznych przez różne grupy respondentów.

Literatura

- De Leeuw J., *Nonlinear Principal Component Analysis and Related Techniques*, [w:] *Multiple Correspondence Analysis and Related Methods*, M. Greenacre, J. Blasius (red.), Chapman and Hall, 2006.
- Dochody i warunki życia ludności Polski (raport z badania EU-SILC 2007 i 2008)*, Informacje i Opracowania Statystyczne GUS, Warszawa 2009.
- Gifi A., *Nonlinear Multivariate Analysis*, John Wiley and Sons, Chichester 1990.
- Kurowska A., *Do kogo trafiają transfery socjalne w Polsce?*, „Polityka Społeczna” 2008a, nr 5-6 (40-411).
- Kurowska A., *Skąd się bierze bieda?*, Zeszyty Forum Obywatelskiego Rozwoju nr 5, Warszawa 2008b.
- Meulman J.J., van der Kooij A.J., Heiser W.J., *Principal Components Analysis with Nonlinear Optimal Scaling Transformations for Ordinal and Nominal Data*, [w:] *Handbook of Quantitative Methodology for the Social Sciences*, D. Kaplan (red.), Sage Publications, Thousand Oaks 2004.
- Piętka K., *Transfery społeczne. Problemy zakresu i trafności*, Centrum Analiz Społeczno-Ekonomicznych, Warszawa 2005.
- Boni M. (red.), *Polska 2030. Wyzwania rozwojowe*, Kancelaria Prezesa Rady Ministrów, Warszawa 2009.
- Ubóstwo w Polsce na tle krajów Unii Europejskiej w świetle Europejskiego Badania Dochodów i Warunków Życia – EU-SILC 2008*, GUS, Warszawa 2010.

THE SPHERE OF SOCIAL TRANSFERS IN POLAND AND ITS PERCEPTION BY RESPONDENTS OF THE EUROPEAN SOCIAL SURVEY

Summary: The article presents the issues of social transfers from two perspectives. The first part presents the objective indicators, based on official statistics, concerning social expenditures with regard to their role in poverty reduction. The second part is devoted to subjective perception of the role of social benefits by the European Social Survey respondents. Since the measurement of attitudes is performed within the survey on an ordinal scale, categorical principal component analysis was proposed as a multivariate approach.

Keywords: social transfers, surveys, categorical principal component analysis.