

Tomasz Kolakowski

Uniwersytet Ekonomiczny we Wrocławiu

INWESTYCJE FIRM JAPOŃSKICH W POLSCE – DYNAMIKA I KIERUNKI ROZWOJU

Streszczenie: Głównym celem artykułu jest przedstawienie dynamiki napływu inwestycji dokonywanych przez przedsiębiorstwa z kapitałem japońskim w Polsce w ciągu ostatnich kilkunastu lat, w ujęciu zarówno ilościowym, jak i wartościowym. Zaprezentowano również informacje dotyczące ich przestrzennego rozmieszczenia. W opracowaniu wskazano także na potencjalne kierunki rozwoju oraz obszary inwestycyjne japońskich firm w Polsce w najbliższych latach.

Słowa kluczowe: dynamika, inwestycje, Japonia, Polska, kierunki rozwoju.

1. Wstęp

Warunkiem rozwoju społeczno-ekonomicznego danego kraju, jak i poszczególnych jego obszarów, w nowoczesnej gospodarce jest prawidłowo funkcjonujący i rozwijający się sektor przedsiębiorczości. Brak odpowiednich warunków i klimatu dla istniejących i potencjalnych inwestorów może spowodować, iż rozwój gospodarczy danego regionu czy państwa zostanie zahamowany, co gorsza – może on przejść w stagnację. Taki stan rzeczy, oprócz negatywnych konsekwencji w sferze gospodarcej, wpływa również niekorzystnie na rozwój społeczny oraz kulturalny jego mieszkańców. Z tego też względu wszelkie dążenia zmierzające do poprawy atrakcyjności inwestycyjnej danego obszaru, jego wizerunku i warunków prowadzenia działalności gospodarczej powinny mieć priorytet wśród działań wytyczonych przez władze zarówno lokalne, regionalne, jak i centralne. Obecnie rozwój poszczególnych obszarów w Polsce w dużej mierze uzależniony jest od możliwości zaistnienia i funkcjonowania tam przedsiębiorstw, dzięki którym dokonuje się zarówno przemiana funkcjonalna danego obszaru, jak i zmiany społeczne. Szczególną rolę w procesie tych zmian i rozwoju odgrywają inwestycje zagraniczne. Warunkiem ich pojawienia się jest dokładne poznanie potrzeb potencjalnych inwestorów i w jak największym stopniu dostosowanie cech oferty danego obszaru do ich oczekiwań. Dziś jest to jeden z najistotniejszych, jeśli nie najważniejszy obszar działalności władz samorządowych i rządowych w sferze gospodarczej. Zaistnienie takiej oferty na rynku i uzyskanie

przez nią zamierzonej pozycji rynkowej w stosunku do innych obszarów w Europie czy na świecie warunkowane jest jej atrakcyjnością.

Bez wątpienia w ostatnich latach Polska stała się atrakcyjnym obszarem dla inwestycji zagranicznych. Zauważalny jest już nie tyle ich ilościowy, co jakościowy wzrost. Pojawiające się nowe przedsięwzięcia inwestorów z zagranicy coraz częściej nastawione są na wytwarzanie coraz to bardziej innowacyjnych produktów, przy zastosowaniu nowoczesnych technologii, z wykorzystaniem kwalifikacji i umiejętności polskich pracowników.

Jednym z krajów, który w ostatnim dziesięcioleciu dokonał znaczących inwestycji na terenie Polski jest Japonia. To właśnie inwestycje firm z tego kraju bardzo często stawały się „motorem napędowym” lokalnych i regionalnych gospodarek, co nie pozostało bez znaczenia dla polskiej gospodarki. Można tu wskazać m.in. na województwo dolnośląskie, mazowieckie czy śląskie, gdzie zainwestowały takie firmy jak: Toyota, Bridgestone czy Toshiba.

W dalszej części artykułu zostaną zaprezentowane informacje dotyczące kierunków rozwoju firm z kapitałem japońskim w Polsce. Przedstawiona zostanie dynamika napływu inwestycji japońskich przedsiębiorstw w ujęciu ilościowym i wartościowym, wskazane zostanie również przestrzenne rozmieszczenie wymienionych wyżej podmiotów.

2. Zarys polsko-japońskiej współpracy gospodarczej

Japońska gospodarka uważana jest za drugą najbardziej rozwiniętą gospodarkę świata pod względem technologicznym oraz trzecią pod względem wysokości PKB w zakresie parytetu siły nabywczej (PPP – *purchasing-power parity*) w 2009 r. (4 159 432 mln dolarów wg IMF oraz 4 138 481 mln dolarów wg WB). Przed nią notowane są tylko gospodarki Stanów Zjednoczonych i Chin [International Monetary Fund 2010; World Bank 2010, s. 1].

Kryzys gospodarczy i finansowy ostatnich lat dość mocno dotknął gospodarkę Japonii. Jednak wprowadzone przez rząd Japonii pakiety stymulujące wzrost gospodarczy oraz ogólna poprawa na rynkach innych dużych gospodarek na świecie spowodowały wyjście Japonii z recesji oraz pozwoliły zanotować w pierwszej połowie 2010 r. pozytywne wyniki gospodarcze. W I kwartale 2010 r. PKB Japonii wzrósł o 5% w ujęciu rdr, w II kwartale gospodarka Japonii wyhamowała i odnotowano wzrost o 0,4% PKB w ujęciu rdr. Gorsze wyniki w II kwartale są jednak przejawem spowolnienia ożywienia gospodarczego na świecie w ostatnich miesiącach [PKB Japonii... 2010; *Informacja o stosunkach gospodarczych...* 2010].

Współpraca gospodarcza Polski z jedną z największych gospodarek świata oparta jest na wielu traktatach i umowach, wśród których można wymienić m.in.: Układ o handlu i żegludze – listopad 1978 r., Umowę o unikaniu podwójnego opodatkowania w zakresie podatków i dochodów – luty 1980 r., Memorandum o współpracy w dziedzinie pokojowego wykorzystania energii jądrowej – marzec 2010 r., czy poro-

zumienie o współpracy w obszarze rozwoju i wykorzystania technologii czystego węgla pomiędzy Instytutem Chemicznej Przeróbki Węgla w Zabrzu (IChPW) i Głównym Instytutem Górniczym w Katowicach (GIG) oraz Japońskim Centrum Energii Węglowej (JCOAL) – wrzesień 2010 r. [*Podpisanie porozumienia ... 2010; Informacja o stosunkach gospodarczych... 2010*].

Jak wynika z danych Głównego Urzędu Statystycznego, Polska posiada ujemne saldo wymiany handlowej z Japonią. W wyniku kryzysu gospodarczego obroty na przełomie lat 2008-2009 obniżyły się o blisko 1 mln euro. W szczególności dość istotnie spadła wartość importu (ok. 30% w stosunku do roku 2008). Jednak dane z pierwszego półrocza 2010 wskazują już na tendencje wzrostowe (dane).

Tabela 1. Polsko-japońska wymiana handlowa w latach 2007-2010 (w mln euro)

Rok	2007	2008	2009	I poł. 2010	Dynamika I poł. 2010/I poł. 2009
Obroty	2 539,6	3 241,1	2 337,7	1 444,0	130%
Eksport	215,9	269,2	216,7	165,0	171%
Import	2 323,7	2 971,9	2 121,0	1 279,0	126%
Saldo	-2 107,9	-2 702,6	-1 904,3	-1 114,0	bd

Źródło: dane Ministerstwa Gospodarki i GUS, [*Informacja o stosunkach gospodarczych... 2010*].

W roku 2009 towarami najczęściej importowanymi z Japonii do Polski były towary wysoko przetworzone, jak urządzenia mechaniczne i elektryczne, pojazdy i przyrządy precyzyjne (ponad 84% całego importu). Towary eksportowane z Polski do Japonii miały już charakter nieco bardziej zróżnicowany, były to m.in.: części i pojazdy samochodowe, urządzenia i przybory do golenia, mięso wieprzowe, meble, skóry, artykuły z żeliwa lub stali (udział towarów o wysokim stopniu przetworzenia wynosił ponad 50%). Należy podkreślić, iż istotną rolę w kształtowaniu wielkości i struktury obrotów w wymianie handlowej między Polską a Japonią, szczególnie w imporcie, odgrywają ulokowane w Polsce firmy z kapitałem japońskim (ich cele inwestycyjne). Z tego też względu istotne staje się określenie dotychczasowej dynamiki oraz kierunków rozwoju inwestycji firm z kapitałem japońskim w Polsce.

3. Dynamika i kierunki rozwoju japońskich inwestycji w Polsce

Zaprezentowane w tej części artykułu informacje na temat inwestycji japońskich firm w Polsce pochodzą z danych uzyskanych od pracowników różnych organizacji i instytucji, których obszar funkcjonowania związany jest bezpośrednio lub pośrednio z prezentowaną tematyką. Wśród nich można wymienić:

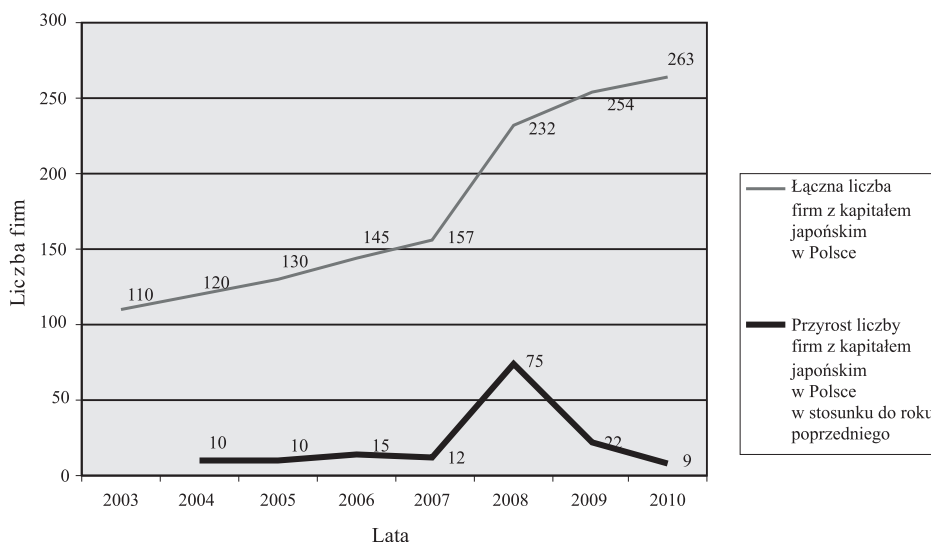
- Japońską Organizację Handlu Zagranicznego (Japan External Trade Organization, JETRO) z Przedstawicielstwem w Polsce,
- Wydział Promocji Handlu i Inwestycji Ambasady RP w Tokio,

- Wydział Ekonomiczny Ambasady RP w Tokio,
- Ambasadę Japonii w Polsce,
- Polską Agencję Informacji i Inwestycji Zagranicznych SA,
- Ministerstwo Gospodarki,
- Narodowy Bank Polski,
- Główny Urząd Statystyczny.

Dane i informacje zostały uzyskane podczas rozmów telefonicznych, poprzez kontakt e-mailowy oraz w wyniku analizy informacji zawartych na portalach internetowych wymienionych instytucji. Należy podkreślić, iż żadna z tych instytucji nie posiada zbiorczego opracowania bądź też pełnej bazy danych, które w sposób wyczerpujący pozwalałyby zaprezentować poruszaną w artykule tematykę. Żadna z nich nie prowadzi również w pełni zaawansowanych badań i analiz dotyczących inwestycji japońskich w Polsce. Uzyskane informacje miały zwykle charakter zestawień i analiz ograniczonych do obszaru zainteresowania i działalności instytucji.

Na podstawie danych JETRO oraz Ambasady Japonii w Polsce wynika, iż do lipca 2010 r. funkcjonowały w Polsce 263 firmy z kapitałem japońskim (łącznie z przedstawicielstwami). Z danych zaprezentowanych na rys. 1 wynika, że ich liczba od roku 2003 systematycznie wzrasta. Największy przyrost przypada na rok 2008 (75 firm).

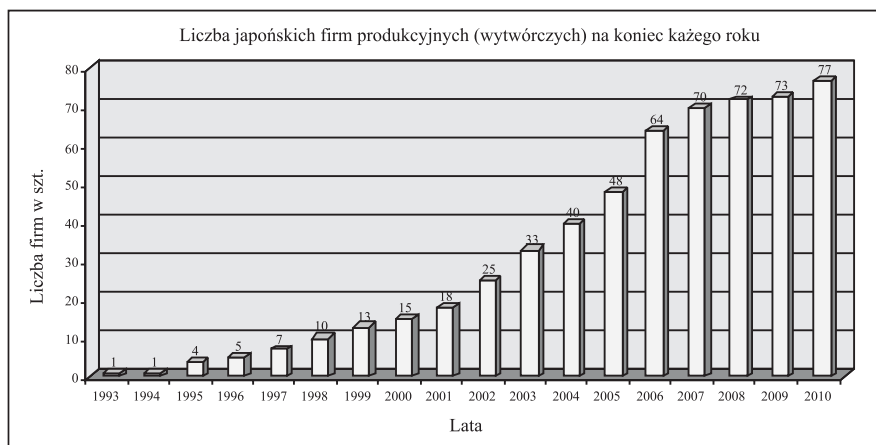
Podobną tendencję można zaobserwować w grupie japońskich firm produkcyjnych (wytwórczych) funkcjonujących na terenie Polski. W momencie przystąpienia



Rys. 1. Liczba firm z kapitałem japońskim w Polsce (z przedstawicielstwami) w latach 2003-2010*
* Dane do lipca 2010 roku.

Źródło: opracowanie własne na podstawie danych JETRO oraz Ambasady Japonii w Polsce.

Polski do Unii Europejskiej, tj. w roku 2004, liczba japońskich firm wytwórczych w Polsce wynosiła 40. Według danych z lipca 2010 r. liczba ta praktycznie podwoiła się i wynosi 77 firm (rys. 2).



Rys. 2. Liczba firm produkcyjnych z kapitałem japońskim w Polsce w latach 1993-2010*

* Dane do lipca 2010 roku.

Źródło: opracowanie własne na podstawie danych JETRO oraz Ambasady Japonii w Polsce.

Analizując dynamikę przyrostu japońskich firm wytwórczych w Polsce, można zauważyć, iż ich największy wzrost przypada na lata 2002-2006, a więc na okres bezpośrednio poprzedzający przystąpienie Polski do struktur UE oraz pierwsze lata po wstąpieniu. W szczególności na uwagę zasługuje rok 2006, w którym to powstało w Polsce 16 japońskich przedsiębiorstw produkcyjnych (rys. 3).

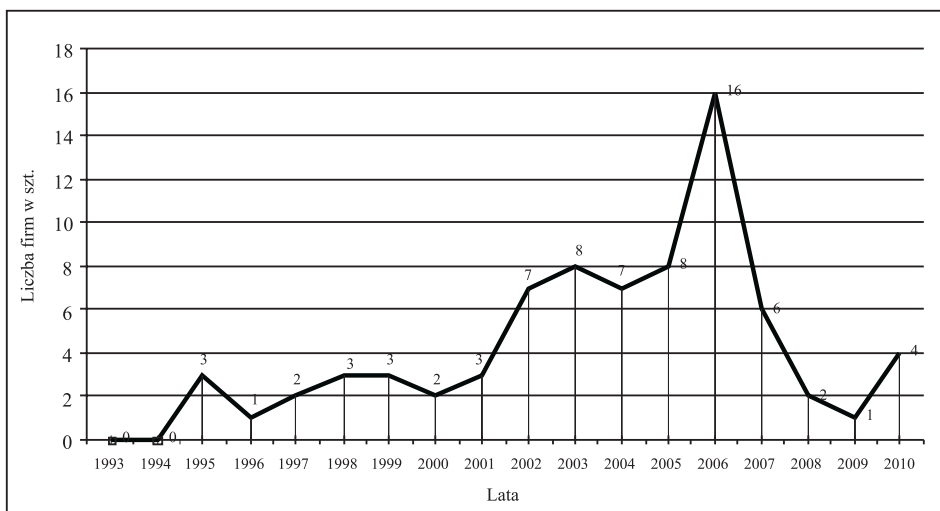
W ostatnich latach, tj. od roku 2007, nastąpiło jednak znaczne wyhamowanie tendencji przyrostowych. Główną przyczyną takiego stanu rzeczy był bez wątpienia ogólnoswiatowy kryzys gospodarczy, który w istotnym stopniu dotknął również gospodarkę Japonii, co negatywnie odbiło się na decyzjach inwestycyjnych japońskich firm. Jednak dane z pierwszego półrocza 2010 roku wskazują, iż negatywna tendencja została przełamana (4 nowe firmy w stosunku do 1 w roku 2009), i jak wynika z prognoz, w najbliższych latach możemy spodziewać dalszego wzrostu inwestycji japońskich firm produkcyjnych w Polsce.

Podobne tendencje można zaobserwować w odniesieniu do wartości kapitału japońskiego, jaki napłynął do Polski z tytułu bezpośrednich inwestycji zagranicznych. W tabeli 2 zaprezentowano zestawienie wartości kapitału japońskiego oraz zobowiązań z tytułu japońskich inwestycji bezpośrednich w Polsce, jak również dochody japońskich inwestorów z tytułu zainwestowanego w Polsce kapitału z lat 1996-2009 (w mln EUR i mln USD).

Tabela 2. Wartość kapitału japońskiego oraz zobowiązania z tytułu inwestycji bezpośrednich oraz dochody japońskich inwestorów bezpośrednich w Polsce w latach 1996-2009

Napływ kapitału japońskiego do Polski z tytułu zagranicznych inwestycji bezpośrednich w latach 1996-2009														
Lata	1996	1997	1998	1999	2000	2001	2002	2003	2004	2005	2006	2007	2008	2009
w mln EUR	6,1	5,9	88,5	-2,3	41,9	35,4	-183,2	147,9	150	239,3	253,7	194,2	-28,5	176,5
w mln USD	7,6	6,7	99,3	-2,5	38,6	31,7	-172,7	168,8	185,5	302,3	316,6	270,3	-39,6	266,6
Zobowiązania z tytułu japońskich inwestycji bezpośrednich w Polsce na koniec lat 1996-2009														
Lata	1996	1997	1998	1999	2000	2001	2002	2003	2004	2005	2006	2007	2008	2009
w mln EUR	16,4	20,5	101,9	101,6	150	198,9	53,6	201,4	353	612,8	810,2	1033,9	947,1	1157,7
w mln USD	20,4	22,6	119	102,1	139,5	175,7	56,1	254,2	481,4	725,5	1066	1521,2	1334,5	1668,4
Dochody japońskich inwestorów bezpośrednich z tytułu zainwestowanego w Polsce kapitału w latach 1996-2009														
Lata	1996	1997	1998	1999	2000	2001	2002	2003	2004	2005	2006	2007	2008	2009
w mln EUR	3,3	0,2	-4,7	-41,9	-21,5	11,7	17,6	16,6	6,9	-11,8	27,4	16	-82,1	43,2
w mln USD	4,1	0,2	-5,3	-44,6	-19,8	10,5	16,6	18,6	8,4	-14,7	34,8	22,1	-119,8	60,2

Źródło: opracowanie własne na podstawie danych Narodowego Banku Polskiego.

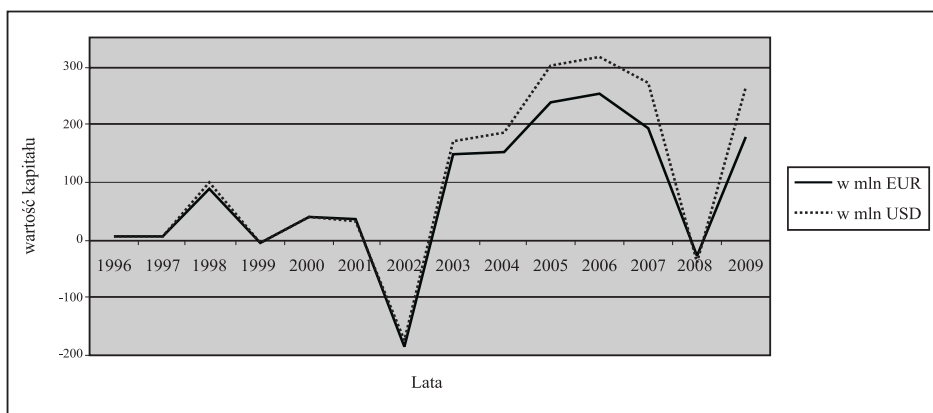


Rys. 3. Przyrost liczby japońskich firm produkcyjnych w Polsce w stosunku do roku poprzedniego w latach 1993-2010*

* Dane do lipca 2010 roku.

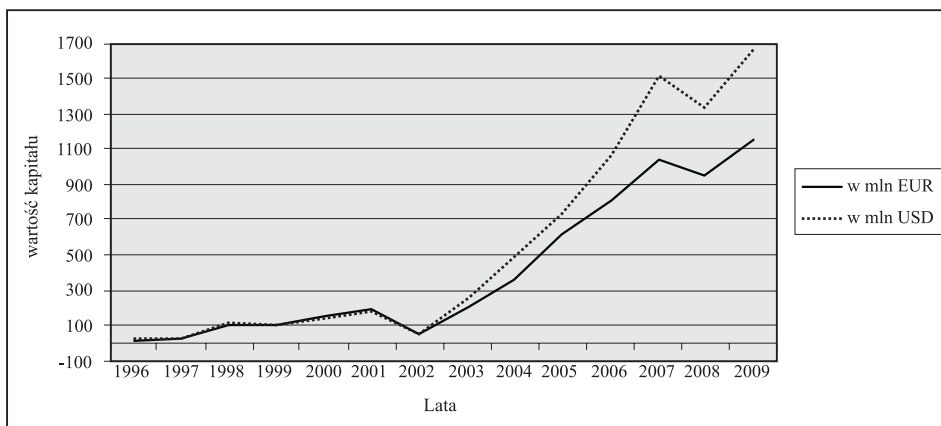
Źródło: opracowanie własne na podstawie danych JETRO oraz Ambasady Japonii w Polsce.

Widać wyraźnie, iż kryzys gospodarczy lat 2007-2009 w istotny sposób wpłynął na kształtowanie się prezentowanych wielkości. W szczególności w roku 2008 nastąpił gwałtowny spadek napływu kapitału japońskiego do Polski, a również w istotnym stopniu obniżyły się dochody japońskich inwestorów funkcjonujących w Polsce (rys. 4 i rys. 5). Dane z roku 2009 wskazują jednak na powolną poprawę sytuacji i pojawienie się tendencji wzrostowych.



Rys. 4. Napływ kapitału japońskiego do Polski z tytułu zagranicznych inwestycji bezpośrednich w latach 1996-2009

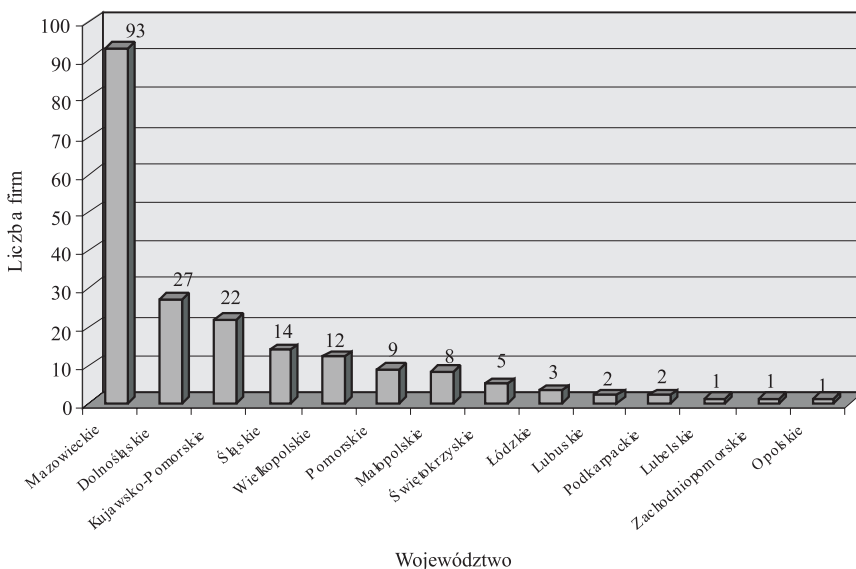
Źródło: opracowanie własne na podstawie danych Narodowego Banku Polskiego.



Rys. 5. Napływ kapitału japońskiego do Polski z tytułu zagranicznych inwestycji bezpośrednich w latach 1996-2009

Źródło: opracowanie własne na podstawie danych Narodowego Banku Polskiego.

Na podstawie informacji uzyskanych od wspomnianych wcześniej instytucji określono również przestrzenne rozmieszczenie firm z kapitałem japońskim w Polsce. W wyniku analiz udało się ustalić i zidentyfikować położenie 200 przedsiębiorstw



Rys. 6. Liczba japońskich firm w poszczególnych województwach

Źródło: opracowanie własne na podstawie na podstawie danych Ambasady RP w Tokio, danych JETRO oraz [List of Major Foreign... 2009, s. 54-57].

(łączna liczba podmiotów 263). Jak wynika z rys. 6, największa liczba podmiotów z kapitałem japońskim znajduje się w województwie mazowieckim (93 spośród zidentyfikowanych), następnie w dolnośląskim (27) i kujawsko-pomorskim (22). Głównym powodem tak dużej przestrzennej dysproporcji w rozmieszczeniu firm w poszczególnych województwach, jest fakt, iż w województwie mazowieckim (głównie w Warszawie) ulokowanych jest wiele przedstawicielstw, oddziałów i centrów zarządzania japońskich przedsiębiorstw. Natomiast podmioty występujące na terenie pozostałych województw to przede wszystkim przedsiębiorstwa produkcyjne.

Blisko połowa firm zajmuje się handlem, jedna trzecia – produkcją, pozostała zaś część to przedsiębiorstwa, których głównym przedmiotem działania jest świadczenie różnego rodzaju usług. Wśród przedsiębiorstw produkcyjnych przeważają firmy związane z przemysłem samochodowym, produkcją łożysk oraz przemysłem elektrycznym i elektronicznym. Produkty te w dużej mierze przeznaczone są na sprzedaż do krajów Europy Zachodniej, co w znaczący sposób wpływa na kształtowanie wielkości polskiego eksportu.

Warto również wspomnieć, iż napływ kapitału i inwestycji japońskich do Polski, przyczynia się do wzrostu liczby obywateli Japonii rezydujących bądź odwiedzających nasz kraj. Jak wynika z danych Ambasady Japonii w Polsce, w 2009 r. 1299 obywateli Japonii rezydowało w Polsce (703 osoby w roku 2003). Również liczba turystów japońskich odwiedzających nasz kraj zwiększyła się z 27 686 osób w roku 2003 do 47 532 osób w roku 2007 oraz 35 000 w roku 2009 [*Przyjazdy do Polski...* 2009].

4. Zakończenie

Japonia obok USA jest najmocniej inwestującym w Polsce krajem spoza UE [*Zagraniczne inwestycje bezpośrednie...* 2010, s. 30 i nast.]. Bez wątpienia kryzys ostatnich lat wpłynął na wyhamowanie dość intensywnego napływu bezpośrednich inwestycji japońskich do Polski. Jednak najświeższe dane wskazują, iż ta tendencja została przełamana.

Jak wynika z informacji podawanych przez JETRO, w ostatnim okresie nastąpiło istotne zainteresowanie firm japońskich inwestowaniem w polskie sektory:

- rolno-spożywczy (m.in. firma Toranoko sp. z o.o., grupa Lotte, grupa Princes Limited należąca do japońskiej firmy Mitsubishi Corporation),
- energetyczny (energetyka jądrowa, odnawialne źródła energii, m.in. firma J POWER/Mitsui-Bussan)
- transportowy (infrastruktura drogowa i kolejowa, koleje szybkich prędkości, terminale przeładunkowe, systemy poboru opłat na autostradach i droga ekspresowych),
- chemiczny,
- finansowy.

Działania japońskich inwestorów mogą zostać dodatkowo zintensyfikowane w wyniku prowadzenia przez japoński rząd nowej polityki w zakresie wsparcia i promocji rodzimych firm za granicą, również w krajach rozwiniętych. Głównym zamierzeniem nowej strategii rządu japońskiego jest intensyfikacja działań i promocja na rynkach zagranicznych japońskich technologii przyjaznych środowisku, także technologii dla sektora energetycznego i transportowego. Takie kierunki rozwoju mogą sprzyjać napływowi nowych inwestycji i kapitału japońskiego do polskiej gospodarki.

Literatura

<http://www.pl.emb-japan.go.jp/info.htm>,

<http://www.jetro.go.jp/poland/ekonomiczne/inwestycje/>.

Informacja o stosunkach gospodarczych z Polską, <http://www.mg.gov.pl/Wspolpraca+z+zagranica/Wspolpraca+gospodarcza+Polski+z+krajami+wschodnimi+i+pozaeuropejskimi/Japonia.htm>, 20.10.2010.

International Monetary Fund, *World Economic Outlook Database*, <http://www.imf.org/external/pubs/ft/weo/2010/02/weodata/weorept.aspx>, 2010.

List of Major Foreign Investors in Poland with Comment – December 2008, PAIiIZ, Warszawa, 2009.

PKB Japonii w II kw. 2010 wzrósł zaledwie o 1/5 oczekiwanej wartości, Portal Onet Biznes za PAP, <http://gieluda.onet.pl/pkb-japonii-w-ii-kw-2010-wzroszl-zaledwie-o-15-ocze>, 18726,3527434,1, news-detel, 26.10.2010.

Podpisanie porozumienia o współpracy w energetyce węglowej, Ambasada Rzeczypospolitej Polskiej w Tokio, <http://www.tokio.polemb.net/index.php?document=439>; 27.10.2010

Przyjazdy do Polski według kwartałów 2009 r. (tys.) i zmiany do odp. okresu 2008 r., <http://www.intur.com.pl/warsztat.htm#kraje2009>, 27.10.2010.

Tarnowski A., *Polska i Japonia 1989-2004. Stosunki polityczne, gospodarcze i kulturalne*, Wydawnictwo TRIO, Warszawa 2009.

World Bank, *World Development Indicators Database*, http://siteresources.worldbank.org/DATASTATISTICS/Resources/GDP_PPP.pdf, 27.09.2010.

Zagraniczne inwestycje bezpośrednie w Polsce w 2003 roku, Narodowy Bank Polski, Warszawa, grudzień 2004, <http://www.nbp.pl/home.aspx?f=/publikacje/zib/zib.html>.

Zagraniczne inwestycje bezpośrednie w Polsce w 2004 roku, Narodowy Bank Polski, Warszawa, grudzień 2005, <http://www.nbp.pl/home.aspx?f=/publikacje/zib/zib.html>.

Zagraniczne inwestycje bezpośrednie w Polsce w 2007 roku, Narodowy Bank Polski, Warszawa, styczeń 2009, <http://www.nbp.pl/home.aspx?f=/publikacje/zib/zib.html>.

Zagraniczne inwestycje bezpośrednie w Polsce w 2008 roku, Narodowy Bank Polski, Warszawa, styczeń 2010, <http://www.nbp.pl/home.aspx?f=/publikacje/zib/zib.html>.

Zagraniczne inwestycje bezpośrednie w Polsce w 2009 roku. Zweryfikowany aneks za 2008 rok, Narodowy Bank Polski, Warszawa, wrzesień 2010., <http://www.nbp.pl/home.aspx?f=/publikacje/zib/zib.html>.

INVESTMENTS OF JAPANESE COMPANIES IN POLAND – DEVELOPMENT DYNAMICS AND DIRECTIONS OF DEVELOPMENT

Summary: The main objective of the hereby article is to present the dynamics of inflowing investments performed by enterprises with Japanese capital in Poland during the recent several years in both quantitative and value oriented perspective. Information regarding their spatial distribution has also been included. Additionally the study indicates potential development directions and investment areas of Japanese companies in Poland planned for the coming years.