

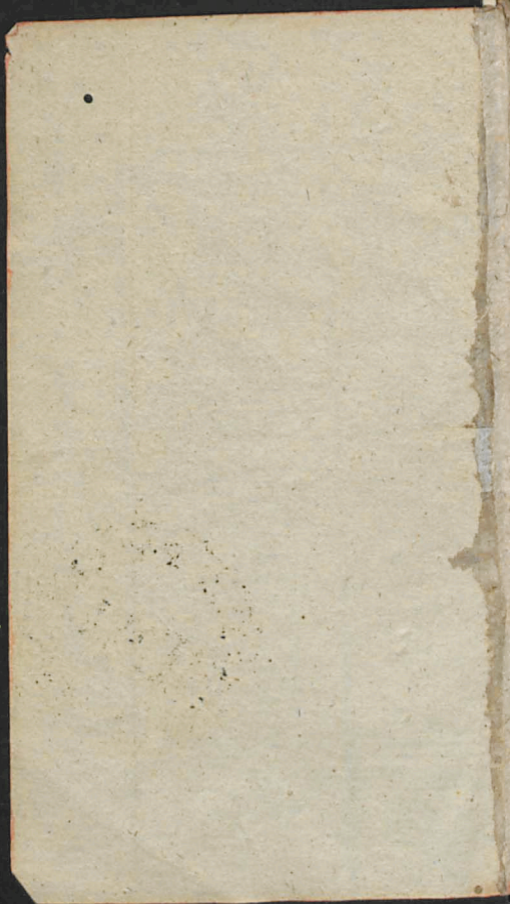


BIBLIOTEKA
Zakł. Nar. im. Ossolińskich

XVII

319

17a



PRAKTYKA

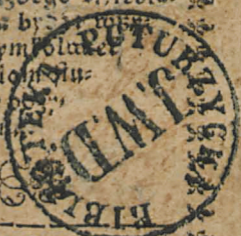
GOSPODARSKA,



Odmianie Powietrza: y
rzeczy widomych, y kázdo-
dziennemu doświad-
czeniu, podległych
zebrána.

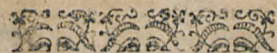
z Ktorey

Każdy wprz y poznać mo-
że. Cożá postanowienie przy-
tego Roku / Kázdego Miesia-
cá / y dnia ma być w
tym Etorym Polacie
obywateliom
żacz y
rezi



W KRAKOWIE,

W Druk. Dziedz. y Succ. Lukasa
Kupisa, I. K. M. Typogr.

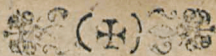


Do Czytelniká:

Ponieważ nam nie wszystkim BOG wieczny
mądrości,
Vzyczyl: do rátkunku rowney wiadomości,
Ztad nie wszyscy vmiemy ráchowác obrotý.
Niebieskie: ktore radość znáczą y kłopoty,
Przez ktore Bog spráwuie potřebne pogody,
Przez ktore dáie suchość y zbyteczne wody,
Przez ktore nam obfite zemiá vrodzáie,
Y wszelkiemu stworzeniu żywności vvdáie,
Mádrym tylko od Boga to znáć fámo dáie.
Prostým rzeczy potocznych trzymáć się káze.
Tych się stárzy Prádkowie vstáwnie trzymáli,
Onych zá došviádczeniem pewnošć vznáwáli
Poznáwáli tákžé tež obfitešć y głody.
Z tych záwšze Vrodzáie defzece y pogody
Záczym się nie omylišz y ty namnicy ná tym,
Vzyway záwšze zdrowia á bádž láskaw zá tym



VII-319-I



S T Y C Z E N

Ma dni XXXI.

W tym Mieściacu dnia godzin 8.
y 10 minut.



Dzień Nowego Lata / jeśli
słońce albo niebo na wschod
słońca czerwone : znak pe-
wny tego roku wojny / cze-
stych niepogod. A jeśli słońce pięknie
świeci / rok dobry y ryb dostatek przy-
mieście. Także pierwsza noc Nowego
Lata jeśli jasna / pogodna y ciepła /
rok dobry znaczy : a jeśli wiatr od
Wschodu / powietrze na bydło / jeśli
wiatr od Zachodu / na Króle śmierć
przynosi : jeśli wiatr od Północy /
nieurodzaj znaczy : jeśli wiatr od
Południowej strony / głębia śmierć na
ludzi przypada. W dzień S. Win-
centego / jeśli słońce pięknie y jasno
świeci / wino się dobrze zrodzi / in-
aczy jeżeli deszcz albo niepogoda.

Dnia Nawrocenia S. Pawła / je-
śli piękna y jasna pogoda / rok do-
bry znaczy a jeżeli chmurno / wiele
ludzi pomrze : jeśli śnieg albo deszcz /

znaczy nieurodzay / drogość / ieśli
zás niárt / woynie známionuie.

W dzień S. Sábiana y Sebastyána
ná slonce wchodzi w Wodniká / Kto-
re jest známie ciepło wilgotne. Dzie-
ci Ktore sie ná ten czas rodza / mie-
wáia dobra pámieć / y dobre ingenia
zá dowcipem do bogáctwá przycho-
dza: dobrá po zmárlych pokrewnych
dostawáia / á osobliwie dziecié mắstiey
pléi: bywáia smutny melánkoliczni
w náukách sie Kocháiacy / w mlodych
léciech sie zenia / á to wszytko tym le-
piey / im lepsze áspekty ná ten czas
pánuie / we 30. lát przychodza do
lepszego bytu.

Corká Ktora sie pod ten czas vro-
dzi / bywa chytra: od wody niebespie-
czeństwá sie ieý strzedz potrzebá / pier-
wszego mezá pozbedzie / á od czworo-
nogiego zwierzecá szkóde podeymie.

Jeżeli grzmi ná ten czas Kiedy
Miesiac w Wodniku / ná zbożu po-
deyma szkóde gospodarze.

L V T Y

Ma dni XXVI.

W tym Miesiacu dnia 9. godz. y 59. m.

W Dzień Gromnic ieśli iásny bedzie
dzień

dzień / tego roku gospodyniom ten sie
dobrze zrodzi / ale śniegi potym zwoy-
fly wielkie spadać.

Wdzień S. Mácieiá ieśli mroz y
zimno / znaczy że 40. dni iesze zimno
bedzie potym. Niezeli wieczor y
noć S. Mácieiá wietrzne / tákże 40.
dni po tym tákie beda: w oštátni
Wtorek iáka pogoda / taka teź po
wiekszey czesći poście pogoda zwoy-
flá bywac. Nádto ieśli w Miesopu-
stne oštátnie dni Slonce iásno swie-
ci / ozimina / to iest / psenica y ży-
to / wcieśa zynarzá. Ieśli w oštátni.
Wtorek Slonce ráno wschodzi /
znák że ráne śianie dobrze sie náda.

Tego Miesiacá 20. dnia / Slon-
ce wchodzi w Ryby známie niebiestei /
ktore známie iest zimnowilgotne.

Synowie pod ten czas sie rodzący /
bywają do náuk sklonni / śmieli / chy-
trzy / inſe mowia inſe czynia / ničo-
mu tylko sámí sobie wierza / z swo-
iey sie umieietności chlubiac / wiele
wedruiaicy / aż do bogactw przez cu-
dzoziemcow przychodza. Corká zaś
gniewliwa y zwiádlíwa / przyiemna
iednáť y ludzi / pierwszego mezá vtrá-
ci / ale z lepszym swoim zystiem / zc.
ceteris paribus

Jesli grzmi kiedy Miesiac w Rybach/
zboze nie bázro swántowac bedzie.

M A R Z E C

Ma dni XXXI.

*W tym Miesiacu dzien dlugi II
godzin, y 12. minut.*

Iako wiele chmurnych y mglistych
odmian w Märcu/ tak wiele de-
szow bedzie przez rok; a iäko
wiele rosfy w Märcu tak wiele szroni
po Wielkieynocy/ y iäk wiele skodli-
wey mgly w Sierpniu. Takze suchy
Mäzecz/ a mokry May/ czyni gu-
mno iäko gay.

Wdzieñ Zwiästowania P. Märy
ey/ iesli przed wschodem slonca noc
iäsna y gwiazdy pieknie swieca/ spo-
dziemay sie pieknego vrodzäiu y roku
dobrego. Takze iesli w Wielki Pia-
tel deszcz/ vcieksysz sie z vrodzäiu w
Wielkonocna Niedziele iesli deszcz/
tedy miedzy Wielkanoca a Swia-
tkami wiecey deszczä niz pogody.

So tez w wielkim vważeniu cztery
dni/ ftore cztery czesci roku znäca:
Wstepna Grodä äbo Popielec znä-
cy Wiosnez Wstepny Czwartek ä-

to/ Piatek Jesien/ Sobota Zime;
 Jesli tedy wstepna Szroda pogodna
 bedzie: takze iesli Cwartek pogodny/
 pogodne Lato: iaki Piatek y Sobo-
 ta/ taka Jesien y Zima bedzie. 12 h. D

Dnia 20. Marca wchodzi Slońce
 w znamię niebieskie Skopu/ Ktore z-
 namię jest cieple y suche/ y od niego sie
 wiosna zaczyna. Tego czasu dobrze
 handlować/ wedrować/ towary sro-
 pować/ ogniem robić.

Dzieci Ktore sie pod ten czas rodza/
 bywają serdeczne / śmiałe / y zwadli-
 we / y wielkich Panow wielka iasne-
 maia / y do wielkich urzedow przycho-
 dzo / z wielka iedną infych ządro-
 ścia / mieląsła / niechęć / y gniewem zc.
 ceteris paribus.

Jeżeli grzmi kiedy Miesiac w Sko-
 pie / znaczy strach / y bojaźń na ludzi /
 po Ktorym porym dobry rzod y połoy
 następuje.

K W I E C I E N

Ma dni XXX.

*Dnia w tym Miesiacu godzin 13.
 minut 56. niemal.*

Tę Miesiac częściej jest wie-
 24 trzyn

trżny y yniepogdny/ dla tego/ że ná ten czas wśchodza Pleiádes y Ziádes wespół z słońcem ráno / pospolity człowiek ie Bábami zowie/ á sam te gwiazdy przy głowie Byka znáku niebieskiego/ do ktorych gdy sie przyloczy Sátoruus/ ábo iákim áspektem z nimi idzie/ zimno/ śmiežno / y mrožno wiosne spráwuje/ rzecz doświadczona/ y ná ten czas gospodarze ostrożnie ogrody opátrowác máio.

Y Dniá 20. Kwietniá/ wchodzi Słońce wznámie Niebieskie Byka/ ktore jest ciepłe y suche. Ná ten czas budowác/ siać/ sżepić/ kupażyć/ rola vpráwować dobrze.

Dzieci ktore sie pod ten czas rodzo/ máio skłonność do rol y do gospodarstwa/ bywáio weseli/ muzyke rádżi milniacy / ochotni y ciepáwi / wstrygrych y táiemnych á glibofich náukách sie Kocháiocy/ zártobliwi/ do Białych glow máio sżezśćia máio; A iáť presto do lat przydo/ bywáio słapi / y bogáci. Duchownym iednáť przychylni. Jesli grzmiétedy Miesiac w Byku/ żyto/ y ieczmiń zásnuca dla sżody oraczá.

MAY Ma dni XXXI.

Dzień w tym Miesiacu godzin 14.

Dzień

Dzień S. Urbána pogodny / do-
bry vrodzay winá znaczy : a ie-
śli wdzień ś. Urbána deszcz / po-
chybi wino : inšy zwykli tak vvažáci /
iákoŝy y prawdá : ieśli dzien S. Urbá-
ná przypádnie ná Now ábo ná Pel-
niá / ieżeli teŝ nie / tedy przed S. Ur-
bánem Pelniá ábo Now vpátrovia / ie-
żeli dwa dni Nowin ábo Pelni deszcz /
zarázá ná winá : ale ieśli pogodá do-
brze ŝe winá zrodzo / dobrze iednáŝ
cály Miesiac máia vpátrowác tym kto
rzy ŝe okolo win báwia. W Maiu kie-
dy czesto grzmi / Rok dobry znaczy.

W Dzien Swiateczny deszcz / wŝyŝt-
ko ŝle obiecuie.

Dniá 21. Mata / wchodŝi ŝlońce wzná-
mie niebieŝkie / Bliŝnietá ktore zná-
mie ieŝt cieple wilgotne / ná ten czas
dobrze kupczyt / ogniem robić / dzieci
do ŝkoly dáwać.

Dzieci ktore ŝe pod tym známieniẽ
rodzo / máia chet do madroŝci / do nau-
ki / veza ŝe pilno y bez cieŝkoŝci / bywá-
io ráchniŝtržami / Piŝaržami / žártobli-
wi / Krotofilni / y wesele : ale nieprzy-
iáŝni / nieuchodzo od znáiomych / zbie-
ráio cy pieniadze / ale ie nie dlugo zá-
trzymawáio / gniewliwi / rádŝi pláč
powietrze obracáio (iáko po ŝpolicie
mowia.)

Jeśli grzmi kiedyś Miesiąc w Bli-
źnietách / zarazá ná żyto przypádnie.
Wschod Slonca o godzinie 8.
Południe o 16. ná całym Żegárze.

C Z E R W I E C.

Ma dni, XXX.

Dnia godzin 15.

Dzień Bożego Ciała pogodny do-
bry Wrodzay znaczy.

Jeśli w dzień świętego Janá
deszcz / przez 40 dni deszeze się burzli-
we rorywac zwykły / żniwá wiecey
mokre niż suche ; Orzechy szkoda
wszysk.

29 Dnia 21. Czerwcá słońce wchodzi w
známie niebieskie Kaka / y początek Lá-
ta sprawuje / známie to ciepło wilgo-
tne jest. Pod ten czas dobrze ná wo-
dzie budować.

Dzieci które się pod tym znamięm
rodzą bywają bystrego y wielkiego do-
wcipu / dobrej pamięci / wysokiego ro-
zumu / Kochają się w piękności y w oby-
czaiach / mienią widzą przewrotności /
obżarstwa y pijalstwa / predko się
gniewają / predko gniew opuszczają /
miewają szesćcie ale nieskateczne.

Jeśli

Jeśli w tym Mieściecu grzmi / do-
bry wrodząy się bydło płod porzucą.

Wso 7. mi: 54 Poludnie 15. m. 57

L I P I E C

Ma dni, XXXI.

Dnia w tym Mieściecu godz. 15. m. 37.

Jeśli dzień nawiedzenia Panny Ma-
ryey niepogodny przez 40. dni wie-
cey niepogody niż pogody bywa.

Jeśli dzień s. Málgorzaty mokry y
niepogodny / Włoskie Orzechy wni-
wecz się obroca / a łaskowe się bázro
zrodza.

O Kánikule.

O Kolo s. Málgorzaty nastáia psie
dni tak nazwane / dla tego że ten
czas między gwiazdami niebieskimi
jedná ktora psia zowia z Słońcem
chodzi / ktora w wodę patrząc obaczyć
może. O tey psie Cicero w Rsegách
o wieszcie tak: kiedy psie dni mokro
nastáia / y wiecey mokrości niż suchości
y pogody przynosi / obawiać się po-
trzeba powietrza: A jeśli o tym czas
się piękne pogody / zdrowy Kof znacza.

Wádto / pilny wzgląd mieć potrze-
bá na grzmot. Jeśli grzmi kiedy psia

gwiazdá wſchodzi/ pátrż pilno wſto-
 rym znáku niebieſkim/ y w ktorey nie-
 bá ſtronie Mieſiac ná ten czás/ bo
 z ktad możeſ wiele przyſſlych rzeczy
 wiedzieć ſtrony woyny/ wrodzání/ cho-
 roby y inſzych rzeczy. Także vpátruy
 iáká pogodá trzeciego dnia kázdego
 Mieſiacá w ktore Kánikulá trwa/
 takie teſ y dokończenia tychże Mie-
 ſiacy bywáia.

Jeſli trzy Wtedziele przed ſ. Já-
 kubem pogodne/ dobrze ſie zbożá zro-
 dza w niſzinách: á ieſli deſzcze ná
 gorách lepiſe Czás dnia ſ. Jákubá
 przed południem znaczy zime przed
 Gody: Czás po południu znaczy zime
 po Godziech. Jeſli tedy ſłońce ſwie-
 ci cały dzień/ Zimá mierna/ iednáſ
 mroźna bedzie/ ieſli deſzcz oparzyſtá/
 á ieżeli pogodá y deſzcz/ mieſzana Zi-
 má bedzie.

23. Dnia Lipcá Słońce wchodzi w
 známie niebieſkie Lwá/ ktore známie
 ieſt ſuche gorace. Ná ten czás dobrze
 budowác/ w máietnoſci w ieżdżác/ y
 grunty zákládác. Dzieci ktore ſie pod
 tym známiem rodza/ bywáia ſlona-
 ne do dobroci y ſpráwiedliwoſci y
 prawdy/ bywáia Páńſkiego wſpánia-
 lego wmyſlu ſerdeczne y ſmiále/ w ro-
 botie

boćie sie Kochać / y v Potentatoro lã-
 sti dostępnio / zc. Cæteris paribus
 Jesli grzmi kiedy Miesiac roe Lwie
 Zyto y ieczmięsi na gorách sřwãnknie.

Wschod o 8. minuty 55.

Południe o 16. minuty 30.

S I E R P I E N

Ma dni, XXXI.

Dnia godzin 12. y 4 minuty.

W Dzień s. Wãwrzynca albo y po
 S. Wãwrzyncu iesli pogodny /
 wino sie poprãwi chociaŝby sie
 przedtym od deŝezow nãpsowãlo.

A iesli sie w dzieñ s. Wãwrzynca doy-
 zwaãã ktora winna iãgodã znaydzie
 dobra nãdziecie o winie / Toz maŝ ro-
 zumieć o dniu Wniebowzicia p. M.

Dzieñ s. Bãrthłomieã znãczy Je-
 sieñ / ktory iesli pogodny / pogo-
 dna Jesieñ bywa / iesli niepogodny
 dzieñ s. Bãrthłomieã. Jesieñ nie-
 pogodna bywa.

Dnia 2. Sierpniã wchodzi Słoń-
 ce w ŝnãmie niebieskie Pãnne / ktore
 ŝnãmie iest zimne suche. Nã ten czas
 dobrze dzieci zostãwiać / y budowãć.

Dzieci ktore sie pod tym ŝnãmieniem
 rodzã / bywãã dobre / lãŝkawe / rostro-

pne/ wesołe/ náuki predko poymuóce/
do kúpiectwá / ráchunku / pisárstwá/
y Duchowienstwá szczęście máia. Dwo-
ru/ y wielkich Pánow niech sie strzega.

Jeśli grzmi Płody Miesiąc w Pán-
nie/ znaczy niepogode przez 50 dni y
powodzi. Wschod o 10. minuty 44.
Południe o 17. minuty 28.

W R Z E S I E N

Ma dni, XXX.

Dniá godzin 12. y 4 minuty.

I Jeśli w dzień Ś. Mátecheuská po-
godá/ dobre do sie winá y dostáte-
ná przez rok zwykli spodziewać wi-
nárze / y máia to zá rzec doświadczo-
na. Chceś wiedzieć iáko sie przysly
Rok náda / weźmi prawdziwo De-
biankę w dzień Ś. Michála / rozerz-
ni ja nápoly / á jeśli w niey naydzieś
páiofá / zly rok będzie : jeśli muche /
mierny rok : á jeśli robaczka / rok do-
bry : jeśli nic nie naydzieś / obawiaj
sie moru. Jeśli Debianki dobrze y
wczas zrodzo / znáť że zimá wczas ná-
stáie / y wiele śniegu przed Gody spá-
dnie / á potym zimno. Jeśli Debian-
ká wewnatrz piękna Látó piękne be-
dzie y zboże : ále jeśli mokra / Látó
sz

też mokre: jeśli wyschła y chuda / zna-
czy suche lato.

~ Dnia 22 Września Stonee wchodzi
w Znamie niebieskie Wagi / y dzień z
noca poronnywa. Waga jest Znamie
cieple wilgotne. Na ten czas dobrze
w drogę iechać / żenić się / nowe ślady
sprawować / śiać / zé.

Dzieci które się pod tym znaskiem
rodzą / bywają cudne / ochedożne / pie-
kność milujące / w naukach y w Astro-
logii się pochatace: zuzdrość iednąk
od tych: ktorzy od nich dobr zażywają /
miewają.

Jeśli grzmi Płody Miesiąc w Wa-
dze / przypadnie ślaza na owoce.

Wschod o godzinie 12. minuty 6.

Poludnie o 18. minuty 8.

PAZDZIERNIK

Ma dni, XXXI.

Dnia w tym Miesiącu godzin 12.
y kilka minut.

W Tym Miesiącu / jeżeli liście z
drzewa nie opada / znaczy tego
y ostro Zime / wiele gośnienie y
robactwa Lećte. Chceś wiedzieć iac
si przyszły Rok będzie / to jest / jeśli: rko
ny

ny ábo pozny/ vrodzáyny ábo nie. Pilo-
 nuy kiedy Pleiádes ktore ktwofo zowie
 pospolity gwiazdy/ wschodza/ y kiedy
 zachodza. Co bywa ná dołóńczeniu
 tego Miesiáca : bo iezeli przed tym
 nim te gwiazdy zachodza deszcz/ znák
 ránego Roku/ y dobrego vrodzái :
 iezeli w ten czas deszcz kiedy zachodza/
 mierny vrodzay/ iezeli potym deszcz iá-
 ko te gwiazdy zasly/ pozny Rok be-
 dzie / nie nagorszy iedná. To vpa-
 trzywszy bedziesz wiedzial iáko karmi-
 dla bydla wiele potrzeba/ y iáko rano
 ábo nierano siac.

Kiedy pierwszy śnieg spádnie/ od
 tego dnia ráchuy wiele dni do przysle-
 go Nowiu/ bo ták wiele plut y śnie-
 gow przez Zime bedzie.

Drudzy ráchuy od pierwszego Nowiu
 dni áż do tego dnia kiedy śnieg spadl.

m Dnia 22 Pázdzierniká Słońce wcho-
 dzi w Známie niebieskie Skorpioná/
 ktore Známie iest wilgotne. Ná ten
 czas lekarstwám sie nie baw/ y nicze-
 go niepoczynay.

Dzieci ktore sie pod tym Známieniem
 rodza/ Prusbrne/ zle/ nieposlušne/
 swawolne/ chytre/ gniewliwe/ ponu-
 re/ glupie/ chéwce/ lákome/ skape / szcze-
 ście máia w gorách Pruscowych.

Jeśli grzmi kiedy Miesiąc w Mies-
dzwiadku/ będzie drogość y głód.

Wschod o 14 godzinie/ o 2 minucie.

Poludnie o 19. minuty 4.

L I S T O P A D

Ma dni, XXX.

Dnia godzin bez mála II.

Tego dnia pierwszego Listopada
zwykli mektorzy rabac trzaski de-
bowe: ktore iesli mokre/ mokra
zimá bywa: ieżeli suche/ sucha y mro-
zna zimá bywa.

Wdzień Wszętkich SS. może po-
znac praktyke przyszlego Lata. Takze
dnia tego doznac kazdy za perone mo-
ze co za zimá przyszla bedzie: Idz do
lasa/ a wtni trzaski Bukowa/ iesli su-
cha/ twarda zimá bedzie: a ieżeli mo-
kra/ oparzysza zimá bedzie.

Po Wszętkich Swietych/ iesli dni
mokre/ iako czescia mokre bywacia/
dla tego ze Gwiazda/ ktora zowie ser-
cem/ w Niedzwiedka wschodzi: Mies-
dzwiadek bowiem jest zimnie zimne
y wilgotne. Wnet potym po czterech
dniach zachodza Bazy/ ktore sie Chi-
ades/ to jest deszowe Gwiazdy zo-
wia/ nadto y Orionowe Gwiazdy/
ktore

ktore Posańmi prostacy nazywają / w scho-
dza / á záwse są znákiem niepogody.

W niektórych Kráinách / iáko ná-
przykład w Islándyey / poczawszy od
Listopadá á że do Lutego iest noc /
tám sie ludzie spáć kláda / wstáwshy
potym swiátlá do roboty zázywają / y
robia ták dlugo póki sie nie zmordnia /
Potym zmorzysz sie / spáć ida : od
Czerwca á że do Sierpnia dzień mája
bez nocy / á ták sprácowáwshy sie spia /
tá k iáko u nas w poludnie / náspáwshy
sie doróli wstáta y przy swietle robia

W dzień S. Marcína wschodza
Gwiazdy / ktore zowia Pleiádes / á
po chlopsku Kwoká z kuczety ; stád stá-
rzy o przyszley Zimie wozyli. Jesli
dzień S. Marcína niepogodny / abo
obloczysz y pochmurny / niestáteczna
Zymá bywa : á iesli Słońce piękne
swieci / ostra Zymá y mroźna.

Stárzy Gospodarze dla Prognosty-
ku przyszley Zimy / zwykli bié geśi w
dzień S. Marcína / z ktorey pierśio-
wey Posańi o przyszley Zimie zwykli
swoie zdania powiádać : iż sie iedná-
wániey rozmaíta fárba ábo bárwa zná-
duie / powiádaia że bronatna znaczy
wielka Zima y tego : biála bárwa zná-
czy śnieg z deszczem : zwierzchnia zá-
część

časť grzbietowa nád pierśiami zná-
szý čas przed Gody / spodnia časť to
jest pierś / po Godziech.

Dnia 24 Listopada wważáli to stá-
rzy / że iáki ten dzień byl / táki tež
mial bydz przyšly Rok. Piše o tym
Constantius 1. l. cap. 7

Nádeo wważáli / že iáko ten dzień sie
stáwi / ták sie tež Grudzien postáwi.
Zás iáki dzień 25 táki Styczeń mial
bydz. Jáki dzień 26. táki Luty: y ták
áž do końca Miesiaca dni ráchuiac / á
Miesiace do dni skosuiac / według po-
rządku Miesiacow. Nádeo doświádo-
czona / że 17. ábo 18 dnia tego Miesia-
ca Morze sie wspotáia / Fedy ptak Eo-
regio zowia Alcion množy sie / y ták
dlugo sie morze nie poruší / áž sie on
y z dziećmi zwiedzie. Piše o tym Ari-
stoteles w czwartych Księgách w Hi-
storiey o Zwierzetách / tákžé Plutáts-
chus o dowcipie Zwierzet / y inšy.

Wdzień S. Andrzeia / ták zwyšli
niektorzy stárzy Gospodarze wozýé
o postanowieniu przyšlego Roku ;
Weźmi sklenice wody rowno z tráias-
mi / á postaw ná rownym mieyscu ábo
ná stole / žeby nié nie rusyl / ieželi sá-
má przez wierzch sie dobedzie / móžy
rok znáczy : ieželi wpelni y w mierze
zostánie / suchy rok znáczy. Dnia

* Dniá 22 Listopadá wchodži Slońce
 do známie niebieskie Strzelcá / Kto
 te zná mie jest suche gorace. Na ten
 czas sie dobrze żenić / Kupczyć / háńs
 glować / ogniem robić / o kolo Alchis
 miey / nowe háty spráwować.

Dzieci pod tym Známieniem vro
 dzone / bywáia dowcipne / mądre / do
 Duchowieństwa sklonne ábo naboż
 ne ; wtele jednáf choruia / y czesto nie
 bezpieczne / zwlászczá ná glowe y ná
 kolce.

Jesli grzmi kiedy Miesiac w Strel
 cu / znaczy ze sie ná gorách dobrze zro
 dzi zboże / ale w nizinách zle.

Wschod o godzinie 15. minuty 52.
 Poludnie o 19. minuty 56.

G R V D Z I E N

Ma dni, XXXI.

Dniá godzin 8 y kilka minut.

O De dniá S. Lucyey zwoyfli stá
 rzy Gospodarze wważać pilno 12
 dni / y 12 nocy / żeby przyšlego
 Roku mogli w polnych robotách o
 stroznie / y bez škody / postępować : do
 dniá S. Lucyey przyrownywáli Gru
 dzień / dniowi drugiemu Styczeń : y
 przez 12 dni 12 Miesiecy ; iákie bo
 wtem

wiem w te 12 dni postanowienie powietrza / také też przez 12 Miesiecy przyszlego Roku bywa. Drudzy pewnie nie bez doświadczenia te 12 dni zczynają od Bożego Narodzenia / w wieczor rachować zaszawsky aż do pulnocy / Etoremu czasowi sluzy pierwszy tydzień Stycznia : zaś od pulnocy do rana / znaczy drugi tydzień Stycznia : od rana do poludnia / trzeci tydzień : od poludnia do wieczora / czwarty tydzień / abo ostatek Stycznia. Także drugi dzień po Bożym Narodzeniu sluzy Lutemu. Trzeci Marcowu. Czwarty Kwietniowi / y tak aż do końca czasy rozmierzając tym sposobem iako pierwszy dzień. A také na ten czas postanowienie powietrza / také też postanowienie Miesiecy przez rok bywa / porządnie rachując.

Jeśli dzień Narodzenia Bożego przypadnie w Niedzielo / ciepła zimá bedzie / wiosna mokra y ciepła / Lato wesole / suche y pogodne / Jesień mokra y wichrowata. Wina y zytá náder dobre / dostatek miodu y ogrodných vzytkow. Wiele starych pogoli śmierć / przy Etorym sie y brzemienym dostate. Pokoy w Malżeńskim stanie.

Jeśli

Jeśli dzień Bóžego Narodzenia
przypadnie ná Pomiedziatek / Zima
bedzie miešana to jest / ani zbyt zi-
mna / ani zbyt ciepła ; Wiosna dobra ;
Láto wietrzne y wíchrowáte. Lózni-
ce w niektórych kráinách / dostátek
winá / czerwitwy miod gdyż ná ten czas
přezoly rády spadáta.

Jeśli przypádnie ná Weorek / Zi-
ma ostrá bedzie z wielo śniegu : Wio-
sna dobra y wietrzna : Láto mokre :
Sucha Jesień : wino nie dobre / y
zboża mierne / świnie odchodza. Wá-
żeglarze niešczęścia. Wiedzy wiel-
kimi Pány zgodá y pokoj / Bśieży
śmierć ráda goli

Jeśli przypádnie ná Szrode / Zi-
ma twárdá / Wiosna ostrá y niepogo-
dna bázniey niż pogodna : Láto y
Jesień dobre : siána / winá / zboża
dostátek y dobrego : miod w cene
wmidzie / owocow y cebule niewiele.
Ná ćiesle y ná kúpce zly czas. Dzieci
wiele pomrze / y drobnego bydla nie-
málo odeydzie.

Jeśli przypádnie ná Czwartek / Zi-
mie dešczow dosyć / Wiosna wietrzna /
Láto dobre / Jesień miešana z roś-
try : Zboża y owocow dostátek y winá /
miodu nie wiele. Krolowie y wiele
Pánowie mra / pokoj dobry. Je

Jeśli przypadnie na Piątek / Zima
 ślężna / Wiosna dobra / Lato nie-
 ślężne / Wina / zboża / y siano do-
 statek. Owce y pszczoły raży zdychają.

Jeśli przypadnie na Sobotę / Zima
 mglista z wielo śniegu y zimna wi-
 chrowata / Wiosna wietrzna / Lato
 dobre / sucha Jesień ; zboża y owocow
 nie wiele ; żeglarze niebezpieczeń-
 stwa zażyją. Woyna na wielu miej-
 scach. Na ludzic y na pszczoły zdradli-
 we choroby.

W dzień Bożego Narodzenia jeśli
 słońce piękne y jasno świeci / spodzie-
 waj się dobrego Roku.

Dzień pierwszy po Bożym Narodze-
 niu jeśli pogodny / złoto się tego Ro-
 ku dobrze nada / y zboże.

Dzień 2. po Bożym Narodzeniu
 pogodny roślerki y zwady między Du-
 chownymi.

Dzień 3. jasny młodym śmierć grozi.

Dzień 4. pogodny / obfitość zboża ozi-
 mniego y owocow obicnie.

Dzień 5. jasny / wiechy Gospodarzo-
 wi z ogrodą znaczy.

Dzień 6. pogodny / przy droższym zbo-
 że ; paśy dla bydła po dostátku.

Dzień 7. Rok rybny bywa.

Dzień 8. pogodny / na owce dobry rok.

Dzień

Dzień 9. tářież/wichrowaty roř znáczy
 Dzień 10. iásny/ roř malisty y loźnice
 z rozmaítymi chorobámi bywáio.

Dzień 12. iásny/woyney rořterki znáczy
 W nocy Bożego Narodzenia ieśli
 wiátr wieie/ ná wielkie Pány śmierć.

Drugá noc po Bożym Narodzeniu
 ieśli wietrzna/ wino staje vzuie.

W 3. noc ieśli wiátr/ Krolom niekto-
 rym śmierć grozi.

W 4. noc/ drogość y głod ná vbogich.

W 5. noc/ śmierć ná vezonych.

W 6. noc/ dořtáteř winá/oleiu/olivoř

W 7. noc/ mierny roř znáczy. (znáczy

W 8. noc/ stárych y dzieći wiele pomrze.

W 9. noc/ wiele chorob niebeřpie-

W 10. noc/ powietrze ná bydlo.

W 11. noc/woyná y rořterki z rozboiámi

Nie gań áže dořwiadczyř, bo teř
 dořwiadczyli. (mi žili.

Ci ktorzy to podáli, á przed ná-

7 Dniá 22 Grudniá Słońce wchodźi
 w Kozoroźcá/ktore Źnámie iest zimne
 suche/ ná ten czas dobrze w droge iá-
 chć/ wędrować/ śáty nowe sprawo-
 wáć/ dzieći zostáwiáć/ zć.

Dzieći ktore sie pod tym Źnámie
 niem rodza/ bywáio řnabrne/ ponu-
 re /melanřoliczne/ do smutku/ przy-
 śiegy

sięgania/ y przeklinania skłonne/ niez-
 unoszone/ y na karanie niedbające/ le-
 kliwe/ y nie tak do kupaictwa iako do
 roley/ y ciężkich robot/ przez ktore so-
 bie pożywienia nabývają sp osobni.

Jeśli grzmi kiedy Miesiąc w Ko-
 zorożcu : znaczy deszcz y nasienia
 sżazenie.

Wschod o 16. Południe o 20.

Wszystko co to jest tu napisanego,
 Poddano pod moc doświadczenia twego :
 A czego teraz pierwey niedostało,
 Czytaj część drugą, wszystko znaydziesz ca-
 tego sietrzymaj, czego doświadczyli (to.
 Przodkowie nasi, co przed nami żyli.



DRUGA CZESC
P R A K T Y K I
GOSPODARSKIEY

W ktorey się zámieráia rzeczy po-
trzebne, Gospodárzom, w Miásteckách,
we Wsiách: także wedruiazym la lem,
y woda, Mysliwcom, Rybitwom,
y insym okoto polá prá-
cuiacym.

Táko poznác Pogodę z Słońcá.

1. Jeśli Słońce iásno świeci/ & swoo-
T. I. Iey przyrodzoney bárwy nie od-
mienilo bez oblokow/ y innych prze-
skod/ ná ten czas Piedy wschodzi: zná-
czy piękna pogode przez ten dzień y noc.

2. Jeśli Słońce pięknie y weselo
záchodzi/ & nie má okoto siebie ná-
mniey chmur/ do tego niebo iásne ná
zachod słońcá/ znaczy náziutrz przez
dzień y przez noc pogode.

3. TáLże iesli czerwone niebo przed
zachodem słońcá/ noe piękna y pogo-
dna bedzie.

4. TáLże iesli rzádkie obloki ná
wschod Słońcá ráno sie rostepuia:
piękna y nieomylna pogoda.

5. Jesli sie po desezu Słońce czerwono ogniste/ ábo násktate purpurowey barwy ná Zachod Słońcá vkaže znáczy že dzien nadchodzący bez deszjá žeydzie.

6. Jesli sie tezá ná zachod Słońcá vkaže w ten czas gdy słońce wschodzi/ podczas troche deszjá przepádnie/ po ktorym piękna pogoda nastapi.

7. Jesli sie pod czas deszjá vkaže tezá ná zachodzie Słońcá/ znáť pewno že sie pretko niepogoda w pogodę obroci : ále iesli tezá ná wschod Słońcá/ nie rychlo deszż vstanie.

Jesli około Słońcá zupełne y iásne koło/ á nieprzerwane kiedy nišczecie/ ále rázem zginie : pewná pogoda.

Znáki pogody Miesiaca ábo Ksiezyca.

MJey pilny wzglod ná Miesiac ktory nowo nastal/ trzeciego y czwartego dnia: Takze po pełnocy/ po pierwszy y po ostatnocy Kwádrze/ trzeci y czwarty dzien pilno vważny.

Jesli bowiem po te czasy pięknie y iásno świeci/ niemájac około ábo przy sobie żadney chmurki/ będzieś miał nieomylna pogodę.

Jesli Miesiac w poyśrzodku biały iáko srebro zrogami kończystymi/ znáť tem iest pogody.

Jeśli Miesiąc ma czarne bláchy w
poyśrzodku/Pełnia pogodna obiecuje

Jeśli na białey y cienki chmurze
Kolo w kolo Miesiącá rowne/ iásne/ y
wspędzie iednakie/ á że sie nie rwie/
ále rázem zginie/znaczy że ten czas bez
wichru y niepogody zeydzie.

Toż známionie droga ná niebie/
ktora Galaxia po Lácimie/ á s. Jáku-
bá droga pospolicie zowia: ieżeli sie
iásno y bialo pokazze: wielkie y dlugo
trwájące komety/ ábo miotly ná nie-
bie/ po wielksey części suche y ostre
czasy przynoszą.

Znaki pogody z Powietrza gornego.

Białe ná powietrzu obłoki / ná
Bęstale pierza/ ábo ná kštalt wel-
ny / rzatko rościagnione / pogode
przynoszą.

Jeśli widacé ná powietrzu obłoki
zewszad nád ziemiá/ á rozstepnia sie y
niszezia/ spodzierway sie Pogody.

Jeśli sie pod czas deszczá obłoki roz-
stepnia im dáley tym bárziej/ á zwla-
szczá ná tey stronie od ktorey wiátr/
pogoda pewna.

Jeśli wiátr obłoki od Wschodu ná
záchod pedzi/badź ráno badź wieczor/
pogode po sobie zostawiaia/ á zwla-
szczá jeśli Lecie z rana chłod.

Jeśli pod czas cichego deszczu wiatr wiać poczyna/ niepogoda wnet się w pogodę obróci.

Jeśli obłok stoi nad morzem albo gdzie indziej/ tak/ że się zda iakoby się wody dotykał/ a wybił się biało na powietrze/ pogodę znaczy.

Jeśli pod czas niepogody są rzadkie obłoki/ które po stronach albo po poryszodku blądę: wnetże po deszczu pogodę znaczy. Ranniejszy albo wieczorny deszcz/ w krotce pogodę uczyni.

Jeśli się mgła rozszerza ku słońcu przeciwko Wschodu Słońca/ a z rzek albo z lasów kurzy rano/ zwłaszcza na wiosnę/ albo Jesienią pewna pogoda.

Toż znaczy mgła która około góry/ albo tuż nad ziemią leży/ także mgła/ która na ziemię spada a więcej się do góry nie wybiła.

Mgła która się do góry wybiła/ jeśli się na stronie rozstepnie/ znaczy pogodę. Gdy rosy dostatek tak rano iako y wieczor spadnie/ znak pogody.

Gdy się niebo na Polnocy pod czas deszczu wyjaśnia/ pretko deszcz pogody wstąpi. Wiatr od Polnocy/ zwykły pogodę sprawować.

Znaki pogody na Wodzie.

I Jeśli mgła iako obłok nad morzem/

nád rzeřo ábo nád inře voda / áby nád wilgotnymi mieyřcámi ťie vřáze / bywa pieřna pogodá.

Znáki Pogody ná Ziemí y Ogníu.

Jeřli pieřne powietrže ábo niebo nád Iwierzchořkami gor / znáczy pogode.

Jeřli ťwiátlo řicho y ťpořoiem bez tržeřzenia y řufu gore / řlonny řás do pogody znáczy / choř pod řás nie pogody.

Kruřowie zwyřli ťie do řupy zlátywáć / iářoby do igrzýřká / pierwey troře po powietržu latařac / potym troře wržeřzac / znář pogody.

Kiedy Kruřowie řeřto řruřáia / ábo pyř ná Wřchod řloncá roździewiáia / á ná drzewie z rana řiedza / opowiá dáo przyřla pogode.

Jeřli puřacz řpiewa z wieczorá / řuřy řás bedzie. Leřne golebie nád zamiar wyřace / toź znáczy

Tářze wrony řupa latařace / řomořy / y drobne muchy w řupie z wieczorá / nářřrař rořacyř přeřol.

Znáki Deřeřa ná řloncu.

Jeřli promienie řloneczne řwieca I przez obloři eřerwone y eřárnobronatne / tářze kiedy wieczor promienie o geřta řmure ťie obriáia / ťpodziewáć ťie trzebá deřeřá zwiátry wedlug řářu y pomiářřowánia řřáioř. Jeř

Jeśli Słońce głęboko zda się być w niebie/ tak jakoby było wciśnięte w śmiły obłok na Wschodzie słońca/ a promienie się rozszerzają na północy/ niepewna pogoda znaczy.

Jeśli Słońce kiedy wschodzi albo zachodzi zda się być blade/ ponure/ albo pozmraża/ deszcz tegi potym bywa.

Jeśli promienie Słoneczne obroci obłok czarny/ tak/ że nigdy nieświeży: nieskateczna pogoda przynosi/ według czarności obłoku.

Jeśli blade koło/ albo czerwone oko koło albo niedaleko słońca albo też wyobrażenia słoneczne/ które się zdają jako dwoje albo troje słońca blade albo w ten czas kiedy wschodzi albo zachodzi Słońce: pewne wiatry albo deszcz/ a czasem oboje razem przypada. Toż znaczy Słońce czerwone albo wschodzące albo zachodzące.

Gdy niektóre czarne obłoki Słońce wschodzące/ albo zachodzące zastaniają/ y słoneczne promienie po nich się rozciągają/ pewny deszcz y wiatr. Toż znaczy chmurą/ albo obłoczek/ przed Słońcem wschodzącym idący/ albo też gdy Słońce zachodzi.

Znaki Deszczu po Miesiącu :

Deszy perony y ssturmi/ jeśli Miesiąc po Nowie ábo po Pełniey/ po pierwszey y ostatniey kwadrze bląd do czarnáwo sie pókaże / wważąc iednąf to wszytko potrzebá/ co sie niżej o pogodzie powiedziáło.

Jeśli Miesiąc odety/ pochmurny/ y obá dwa rogi/ iáko by pośniáły/ świeco: deszy niemáły spádnie. A gdy sie zda że przedni rog Miesiáca iáko by poczerńiáły / pierwszego dnia deszy spádnie.

Jeśli wiátr od Poludniá ná ten czas gdy Miesiąc nastawa/ wieie/ ábo trzeciego dnia potym: niestáteczny Nowáż do pierwszey czwierci: toż wważay po pierwszey czwierci/ po Pełniey/ y po ostatniey czwierci: bo iáko sie trzeciego ábo czwartego dnia stáwi/ táf cały tydzień zeydzie.

Grzodek Miesiáca czárny ábo blády/ deszy znáczy.

Jeśli sie Miesiąc nie wkaże po Nowiu zwyčajnego czasu/ ábo sie w swoiey słuśney mierze nie stáwi/ jeśli niemáß wielkiego wiátru/ perony deszy.

Jeśli Miesiąc w nocy iásny promień ku rudlowi Gfretowemu/ gdy plyná/ ábo po Morzu iáda/ obroci: deszy w Froce żeglarze opowiádać zwykli.

Jeśli

Jeśli słupy ábo promienie Miesiąca
czne niſto ku ziemi czarne y ciemne/
á wkrótce potym wiátr od zachodu
ſtońcá : deſzem czas zeydzie.

Jeśli kolo ktore okolo Miesiąca
bywa ieſt z rozmaitych farb náſtąpi
teczá/ábo że przy dłuſszym okolo Mies-
siaca trwa/ odmiana pogody náſtąpi
w potezny deſz z wiátrami.

Wiele kol okolo Miesiąca iedno
po drugim náſtepuie/ á że ſie wſy-
tkie odmieniaá w czarne ábo broná-
tne oblozi : ſtrzeż ſie dluſgiego y te-
giego deſza.

Bywáá pod czas znaki okolo Mies-
siaca/ ktorego ſie zdádza iáko by dwa
ábo trzy Miesiące byly : ieżeli ſie te-
dy tákie wſyázo/ á zwiáſzają ná Zachod-
ſtońcá : dluſgi y wielki deſz przy-
noſá/ ták/ że nie bez powodzi bywa.

Teczá ná przeciwo Miesiącowi/
ábo przez mieſiac idaca w noc y : zna-
czy nieſtátecznoſć powietrza/ á pod
czas dluſgo trwááca niepogoda z wi-
chrami/ y z ſrogimi zawártkami.

Znaki deſza po Gwiazdach y Płanetách.

Jeśli iáſnieyſze y wielſze gwiazdy ſa
kolami obroczone tákimi iáko okolo
Miesiąca bywáá/ á zwiáſzają czarná-
wymi/ czerwónáwymi/ ábo zielony

mi/ obietnia deszcz. Także jeśli same gwiazdy pochmurne y nie jasno świecą.

Jeśli gwiazd nie wiele widać/ zwołaszą kiedy nie maś chmur/ mokrość następuje. Toż znaczy pará z ziemi wychodząca/ stojąca między nami y gwiazdami/ tak/ że ledwo gwiazdy znąc.

Znaki Deszczá z gornego powietrza.

Czerwona we/ ábo czarnobronatne obłoki/ ktore przed słońcem ráno powstaia/ są posłami deszczá.

Gdy widać wodnistey bário ábo czerwona we y ciemnozielona we obłoki / rozwołke następst w elny / od wschodu ábo od zachodu pochodzące: drugiego ábo trzeciego dnia deszcz nastáno potym. Toż czynio obłoki/ ktore niedáleko od ziemi ode spodu czarne/ á zwiertają czerwona we. Pospolicie też obłoki od zachodu słońca powstaiające sąre/ deszcz trwájacy przywobza.

Także czarne geste obłoki od tey strony stad wiatr pochodzące/ im czerniejsze są/ y im dáley sie z wiatrem rościągáją/ tym perwie dludo trwájacy deszcz oznáymia.

Toż znáczą czerwona we y bláde obłoki:

obłoki/ Ktore zewszed stron kupa mi
sie zbiegają.

Nigła dlu^o ná powietrzu stojaca/ ni-
gdy bez deszczá ná ziemi nie spadnie.

Cichy wiátr Ktorey sie po stronách y
tám y sám Kreći/ á nabarżiey od Zá-
chodu/ iest pewnym postem deszczá.

Coż znacza tegie wiátry/ Ktore po-
spolicie wicherami zowiemy/ nagle
przypadające/ y Ktore sie do kólá Kre-
ca/ proch/ stome/ y inße lekkie rzeczy
porywają: pioruny záraz zá soba y de-
szeze ciągną/ ná Wiosne/ y Lecie pod-
czas y Jesieni.

Gdy wiele grzmotow ná poczátku
Wiosny/ Látá/ y Jesieni/ wicherowá-
te niepogody z gwałtownymi wiátrá-
mi następować zwykły bez omylania.
A potym wielkše y dluzsze niepogody/
im częściej y bárziej w czarnych obłó-
kach lystania/ y grzmoty.

Jeżeli sie po pogodzie teczá ná po-
wietrzu wleże/ z czarnymi obłokami/
przez kilka dni potym deszcz trwá.

Jeśli sie teczá ná Zachod Słońcá/
gdy Słońce zachodzi/ wleże: grzmot
y deszcz znaczy względem času.

Długo trwający Zachodzi wiátr/
pospolicie deszczem sie kończy: á im
teższy wiátr tym wielkšy y dluzey
trwający deszcz przynosi.

Po długo trwających y bżytecznych gorących suszách / wielkie y długo trwające deszcze y mokra przychodzą.

Znaki deszcza po Wodzie.

Jeśli rosa nieupadnie / á zwołasz á przedy wiatru niemáš w noc / ná zemie / á zwołaszá pod czas Pełnicy: nástepnie deszcz / á pod czas wiatr.

Bánki ktore sie ná wodzie czynią / jeśli wielkie y długo trwają: wielki y długo trwający deszcz znáczą.

Jeśli ciepły deszcz w ziemię w ścianie bez wiatru: ná zwyczaj nagle mokry czas nastąpi.

Cicha y stojąca woda / jeśli sie ná zwyczaj swoy zgrzeie bez światła Słońecznego: grozi niepogodami / choć czasem nie zaraz przypadną.

Gdy sie rosa po drzewách / ścianách / y inszych takichkolwiek rzeczách wieśá kropłami: deszcz znáczy.

Jeśli sie morze wzburza pod czas którego czasu; czelto deszcz opowiada.

Toż znáczy / Jeśli sie piána Morza ná zwyczaj swoy rozwłoczy / á wály tego belkoca / y ná wzgląd ludzi wysychają / po deszczu potym wiatry.

Gdy záby názbyt y wstáronie kwákają / y wrzeszczą / wyiawšy Wiosny początek / záwsze deszcz opowiadają.

Ryby

Ryby gdy często wystają nad wodę / pod czas pogody / tak iakoby chciały iść do wody / sie przysilemu radzą.

Znaki deszczu z ziemi, y tych rzeczy które sie na ziemi znajdują.

W Niektórych stronach są wysokie góry / z których kiedy sie kurzy / albo ze nad ich wierzchem stoja obłoki gęste / bez wątpienia deszcz przypada. Także kiedy sie dym nad górami wiozie y kiedy góry albo lasy nad zwozają szum.

Becki albo naczynia w których stoją rzeczy chorąca / zwykły sie iakoby poćić / y wilgotność na sie brać / także y sama sol dobrowolnie topnieje: to wszystko na deszcz.

Jeśli olej w lampie bez przyczyny przyska / y kiedy około świecy gorąca. Kola nakształt tezy: deszcz znaczy.

Kiedy ogień suchy / toż znaczy.

Kiedy dzwony nad zwozają daleko albo zegary sychać; deszcz znaczy: także kiedy sie strony na instrumentach wsielających padają / y ros / albo targają.

Szum w polu bez przyczyny postający / deszcz znaczy.

Członki skłuzone / rany zgoione / wywinienia / y inne przypadki ciała suw pęczone / gdy boleia: deszcz znaczy.

Ptácy Ktorzy sie ná stálách / ábo ná
 Drzewách mnoho / gdy swoje mieysca
 opuścáia / á w pole wylátuia Kupaami :
 deszcz znáca. Także ptácy / Ktorzy sie
 ná wodách ná mokrych mieyscách / ná
 jeziorách / legna / gdy sie czesto nurzáia.

Kiedy Kurowie czesto pieia záraz po
 Záchodzie Słońca / ábo ná początku
 nocy : deszcz oznáymia. Także kiedy
 sie Kury w piásku trzepocza / ábo w zie-
 mi / ábo wrony Kupaami wysoko wrze-
 szac latáia. Toż znáca iáskolki mż
 nád woda latáiace / pierśmi y strzydly
 w wode vderzáiace / y tam y sám sie
 przelátuiac / dlugi deszcz potym bywa.

Pchly y muchy gdy nád zwyczaj bá-
 rzo kásaia / deszcz znáca.

Znaki Deszcza z Rossy ?

Kiedy niebo iásne y pogodne / á
 Kzólászczá w nocy Ktora jest przy-
 chlodnieyszym á rossy niemaš : znáť že
 rossá z deszczem spádnie / takže gdy
 bárho málo rossy vpádnie / kiedy ia le-
 dwo rozeznáť.

Znaki Mrozu y zimná, po Słońcu, Gwia-
 zdách, y inšych potocznych rzeczách.

Jesli Słońce wschodzac ábo zácho-
 dzac bronatne / ábo bláde / ábo zie-
 lonožółtobárwiše / ábo iesli przy
 wscho-

wschodzeniu słońca takich farb sie
obłoki pokazują: wietrzna/ śnieży-
ka plutą nastaje potym.

Toż bywa kiedy Słońce Kolo jedno
ábo dwie bláde/ ábo bronaśne okolo
siebie ma.

Kiedy słońce zimne zachodząć czer-
wieńsze y iásnieysze náđ zwyczaj swoy
przyrodzony/ á do tego wiatr od
wschodu słońca/ ábo z pulnocy/ tegie
y ostre zimno z wiatrem przynosi.

Jeśli sie Miesiac pokaze trzy ábo
cztery dni przed Nowem/ ábo po No-
wem/przed Pełnią ábo po Pełni/ćies-
mny ábo bronaśnawy: znać daie o zi-
mnie tegim. Toż rozumiey opier-
wszey y ostatniey Kwádrze.

Kiedy gwiazdy zimie bárzo iásno
świeca: tegi mroz y zimno obiecują/
ábo teźsze obostrzenie mrozu/ jeśli już
ná ten czas mroz.

Zwyklo sie teź zimno zimrozem kie-
rzyć/ potym iáko wiatr zimie od Pul-
nocy/ ábo od Wschodu dlugo wiecia-
cy trwa.

Jeśli poczyna ziobić ná początku
zimy/ z śniegiem ábo śrzonią/ zwyklo
takie zimno dlugo trwać.

Wschodni wiatr tego wieciacy/ przy-
nosi zimno y mroz/ wedlug czasu ro-
ku/ y krajiny przyrodzenia.

Mály/ biały/ drobny/ ostrógly grad/
ktory z rázu ná początku mrozu spá-
dnie: zimná obostrzenie znáczy.

Gdy śnieg pádá/ á iest drobny á
subtelny przybliža sie po nim wnet
wielkie zimno y mroz/ ktorey chwole
potrwa/ á osobliwie kiedy śnieg ro-
wno z przymrozkiem nastánie.

Grádu początek iest znákiem zimne-
go powietrza y mrozu wielkiego/ ták
iáko czas znieść może.

Kiedy powstáie nád wodámi gesta
kurżawá nástáte obloku/ tegi y ostry
mroz znáczy.

Śnieg, Grad, Szron, y inše zawartki, kto-
re zimie zwykły bywáć, snadno poznáś
według tego iáko o Deszczu

wyżey sie powiedziáło.

Odmiekez, y odmiane zimná tak
poznáć możesz.

N Teiásny / gruby / y podługowáty
grad / tákze gesty gruby y wielki
śnieg / ktory nástáte pierza bywa /
odmiane zimná y mrozu znáczy.

Kiedy deszcz po mrozie spádnie / á
pretko sie zetnie / toz znáczy.

Wiátry, Szturmy, y Wichry poteźne, tak
wprzod nim przypádna, po-
znáć mo żeś.

V Pátrny pilno kólá ktore bywáia
o kolo Słońcá/ ábo o kolo Miesiacá/
tá/ iesli sa czerwónawe : bo z ktorey
sie strony tákie kolo przerywa/ z táma-
tey strony tegie wiátry przypadna.

Jeśli Słońce ma ná sobie rozmaíte
bárwy/á rozszerza promienie z obloku
purpurobárwiszego/ wicher znáczy.

Slupy ktore sá záchodu y w kolo
siebie szeroko Słońce rospuszcza : po-
teźny wiátr spráwua/ po ktorym
dlugie niepogody.

Jeśli kolo biale o kolo Słońcá kie-
dy záchodzi : wiátr gwałtowny od tey
strony przyniešie/ od ktorey sie strony
kolo nápierwey przerwie.

Toż znácza czerwone obloki ktore
bywáia przy Słońcu/ kiedy wschodzi
ábo záchodzi.

Toż rozumiey o Miesiacu iesli cia-
tákie przypadki wschodzác ábo zácho-
dzác strássa.

Gwiazdy zbytne sie migáiacce wiel-
kie wiátry przynosza : tákze gdy owo
czesto spadáia wypálane ná powietrzu
gornym suche y tuste máterye/ ktore
sie

sie zdáda iáko by gwiazdá ná ziemié
leciála: tegie wiátry y wichrowáte
czásy znáca. Toż czynia gwiazdy/ kto-
re sie zdáda iáko by odete.

Komety wielkie y dlugo trwáioce:
wielkie y gwałtowne/ burzliwe wiá-
try zá soba éiozna.

Gdy sie lysta ráno ábo wieczor/ á
niemáß ná ten czás grzmienia/ ábo
obłokow ná niebie: grozi gwałtowny-
mi wiátry.

Kiedy grzmi ráno ábo y we dnie
po stronách/ á deszczá niemáß: gwał-
towny wiatr z tamtey strony przypá-
dnie/ ná ktorey stronie grzmi/ á po-
tym deszcz.

Jeśli sie wiátr niuespołoi po wscho-
dzie Slonca/ dlugo zwykł trwáć.

Wiatr ktory we dnie nástanie/
dlużey y potężniey wieie/ niż ten
ktory w nocy nástanie.

Jeśli Wshodni ábo Zachodni wiatr
wieie z tego mieyscá kedy niebo po-
godne/ nie dlugo trwa.

Wshodni wiatr zwykł pospolicie
tylko do wieczorá trwáć/ á podczas z
Zachodem Slonca ginie/

Wiatr Zachodny ktory sie zwieczorá
współoi/ názáutrz powstáie y tezey
wieie.

Wiatr Poludniowy iest zwycezay
podczas

podczas porównania dnia z nocą.

Zachodowy wiatr zwykł nastawać
na ten czas / gdy Słońce w Wąge
známie niebieskie wchodzi.

Od wschodu Słońca wiatry / które
każdego roku bywają / zwykły nastawać
nieomylnie dnia 27. Sierpnia /
ziemi bardzo pożyteczne y przyjemne.

Na ten czas też w te krainy które
na wschod Słońca są dobrze y zdrowo
wędrować.

Znaki, po których poznać może przyszłe
grzmoty y pioruny.

Gdy Słońce na początku Wiosny /
Lato / albo Jesieni / tak rano
iako y wieczor przez miasto chmure
wygląda / a do tego ciepłe : na ten czas
powietrze / grozi grzmotem.

Jeśli pod czas pomienione widać
częste gwiazd latanie / (o których się
wyżej powiedziało) a do tego wstanie
się chmura czarna od zachodu Słońca :
pod czas sam grzmot / podczas
z gwałtownym wiatrem przypada.

Czarne y gęste chmury / potężny
grzmot przynosi.

Szkodliwe pioruny, y gwałtownie za-
palające tak poznasz.

Białawe chmury żadnego niebespieczeństwa nie przynoszą / a imbielsze grzmotne chmury / tym się ich mniej obawiać potrzeba.

Alc jeśli takie chmury są / czarnawe y po części czerwone / wielkim niebespieczeństwem grożą.

Miejszanej barwy chmury / to jest / Ktore są czerwone / czarne / y zielone miejscami : są naniebezpieczniejsze / bo w sobie mają pioruny zapalające / y wielki szkodliwy grad spuszcza.

Żółtawe y czerwone są bardzo niebezpieczne : bo ich ogień żadną miarą niemoże być ugaszony.

Gdy nastanie szero czarna chmura / wypuszcza pioruny rozlupujące / y rozwalające wieże / mury / drzewa / y inne tym podobne rzeczy.

Znaki, po których poznać może przyszłe trzęsienie, na niektórych miejscach.

Trzęsienie ziemię pospolicie po wielkich y długo trwających Kometach następuje / o czym historye świadczą.

Ogniste obłoki / albo miejsca na niebie

Bie/ Ktore sie zdádza iáľoby niebo go-
rzáło: iest znákiem trzesienia ziemi.

Zleťroć Stońce smutne / czarne /
bez obloku tylko sámó w sobie / że sie
zda iáľoby pod czas zámienienia / widáć /
ábo Kiedy kilká dni záchodzáć / po so-
bie dluga stráśna chmure zostáwia:
trzesienie ziemi znaczy ná pewnych
mieyscach.

Kiedy wodá w studniách / w stáwách
w sadzaróćách bez znáczney przyczyny
niespokóiem stóí / táľ iáľoby ná kto
ruszáł / ábo Kiedy wody smáć nád przy-
rodzenie stonárofy / y zapách przy-
smrodliwšym: potrzebá sie obáwiać
trzesienia ziemi w tych mieyscach /
w Których sie táľá wodá náyduie.

Gdy sie pokázuie niebo chmurne /
táľ iáľoby gorzáło / á wyrzywáia sie y
Berza iásne slupy y wybiegáiać ná po-
wietrze / co wieć czesto bywa ná pul-
nocney stronie: znaczy to wielkie trze-
sienie ziemi ná niektórych mieyscach.

Własności każdego Miesiąca.

Gdy sie w Styczniu y stáry y nowy rok słyta /
Niech gośció grzeźcznym Bádus tuślá nieumyá
Być oziebty mrozámi niedotuczyl Łuty / (ta-
Pat w łominie / á łozuch mtey dobry dla piuey-
zuc groch w ziemie / y inše siey iářzynny w Mác-
y pusti nie byty ná ognisku wgarcu. cu /

Kwiecień káże Pánienkom plec grządki ogrodnie/
 Aby miały wianeczki ná stronie dorodne.
 Gdy się wzielona suknie świat w bierze w Máin/
 Z przychylną tompányą przechooz się do Báin.
 Czerwiec owieczki strzyze/ á dla ich wygody/
 Siano zbiera przy chwili sluzacey pogody.
 Lipiec do wlow zenie roiace się pszczoły/
 A ná przyszty wrodzay wprzata stodoły.
 Sierpień wota zázynan/ wiaz ci z sierpem z kosa/
 Jda w pole/ á drudzy w kopy snopy znosa.
 Zągody/ sítwy/ iáblká/ z drzew obiera Wrzesień/
 Wino tloczy tym czásém ná stepnie Jesień.
 Gdy Pázdziernik wymiábla z konopi pázdzióra/
 Kódziet sobie gotnie gosi/ hyni skóra.
 Istkopad sady z listcia odziera y lásy
 Lecz oraz zyto sítie ná potomne czasy.
 Grudzień grada białute ofstromroznia drogá/
 Wieprze bite drwá wozi dla domowy trwogi.

Ordinans robóty.

Swięty Grzegorz gdy inż mroz z ziemié wstępuje
 Po grządách wstok rozsáda sprawných rozsypnie.
 Benedikt w polu zgrochem/ Wojciech z owsié iedzie
 Marek zelnem/ á Philip Zatarke wywiedzie.
 Święty Krzyż owce strzyze/ á Jan trawo kósi/
 Jakub bierze trogulca/ á przepiórki plósi
 Bartłamiej/ á Máthens chmiel zyczet odziera/
 A Michal od pszczołeczek cne plastry wybiera.
 Siewna Mátká inż káże siac zytko zimowe/
 Zádwigá rzepę kopa/ á Thomasz domowe.
 Kole tuste kwiczoty/ Máciei do budynku/
 Nigbie drzewo : miezje to odnas wupominku.

Wiesćbá wieyska.

W Święty Páwel Pan Páwel do sasiáda swego
 Mowil zeto te słowá sam Nántá moiego.

Gdy dzisiaj wiatr będzie wiał inż woyna gotowa/
 Gdy chmury świat zburzą/ zaraz morowa.
 Jeśli śnieg/ lub/ deszcz padnie dobre wrodzanie/
 Obiecnie i pogoda potom znać daie.
 Gdy w Miesopusty mrozy bez śniegu panna/
 Wina mało y chleba mało obiecnie.
 Jeśli o świętym Pietrze w lutym ciepło pluzy/
 Do Wielki uocy zimno czasy swe przedluzy.
 Gdy Młaciey święty lodu cokolwiek męstopi/
 Bada długo chuchałi w zimne ręce chłopi.
 Marzec suchy/ wdesć Kwiecień gdy bogaty bywa/
 Maj zaś chłodny/ w wrodzay rol taki optywa.
 Święty Krzyciel gdy deszczem choynie skropi pola
 Nie nagrodzi nieplodna pracy chłoptom rola.
 Jątkowa wilia tezei pogodna.
 Będzie chleb tak nam eny/ nądzieia swobodna.
 Gdy w pogodzie do nieba Maria wstępie /
 Wino Wogrom obfite Jesien obiecnie.
 Marcin święty/ bez gości nas tego nauczcy/
 Jeśli dzdżysty/ nieśtatek zimny nam dotuczcy.
 Jeśli iasnie pogodney micy zimny nądzieie/
 Suchy mroz mokrych śniegow zaszyie niewleie.
 Jeśli pola zielone gdy sie Chrysius rodzi/ (dżi.
 Gdy powstanie kolacem śnieg zmrozem przestoz
 Gdy przed pełnią Pan Jezus narodzi sie w świecie/
 Będzie sie dobrze dzialo niefraszny sie dziecie.
 Śnieg w święto Narodzenia gdy na sady padnie/
 Kwitnac beda obficie y prostał to zgadnie.
 Jeśli deszcz w Wielki Ptatek na pola sie zleie/
 Trwozy soba gospodarz ktory żyto sieie.
 We Grzode po kolacach gdy jabła jątuka/
 Jaz nas wiecey mrozami zima nie osuka.
 W tenze dzien jeśli deszczyle optoce doliny/
 Ze mieda sitta będzie sa takie nowiny.
 Jak Pan Pawel powiedzial Towarzysie mili/
 Prawdali to czyli nie/ oni tak mowili.



