

OLIWIA KACZMARCZYK

e-mail: 181644@student.ue.wroc.pl

ORCID: 0000-0003-3058-7642

Uniwersytet Ekonomiczny we Wrocławiu

**PERSPEKTYWY DALSZEGO
ROZWOJU STUDENTÓW
KIERUNKU RACHUNKOWOŚĆ
I CONTROLLING
NA STUDIACH I STOPNIA
UNIwersYTETU
EKONOMICZNEGO
WE WROCLAWIU**

JEL Classification: M41

Streszczenie: Artykuł pozwala poznać perspektywy rozwoju zawodowego studentów po ukończeniu studiów licencjackich na kierunku rachunkowość i controlling na Uniwersytecie Ekonomicznym we Wrocławiu. Przeprowadzono liczne badania, które pomogły w analizie badanego zjawiska. Dodatkowo scharakteryzowano pokolenie Postmilenialsów, do którego możemy zaliczyć obecnych studentów studiów I stopnia.

Słowa kluczowe: I stopień studiów, pokolenie Postmilenialsów, rachunkowość, perspektywy rozwoju.

1. Wstęp

W Polsce na wyższych uczelniach studiuje obecnie 1,2 mln osób. Najczęściej wybieranymi kierunkami są te z podgrupy biznesu i administracji – decyduje się na nie około 18% studentów. Dużym zainteresowaniem cieszą się również kierunki medyczne (11%), społeczne (10%) oraz inżynieryjno-techniczne (9%) (Internet 1). Rachunkowość i controlling to unikatowy kierunek studiów realizowany na Uniwersytecie Ekonomicznym na studiach I i II stopnia, który powstał w roku akademickim 2019/2020. Jest on przeznaczony dla osób, które swoją przyszłość zawodową wiążą z rachunkowością. Księgowi od lat pozostają w czołówce najbardziej poszukiwanych pracowników. Prognoza na 2022 rok wskazuje znaczny deficyt pracobiorców ds. rachunkowości oraz księgowości, co świadczy o wysokim prawdopodobieństwie znalezienia zatrudnienia w tym zawodzie (Internet 2).

Celem artykułu jest udzielenie odpowiedzi na pytanie, jakie perspektywy rozwoju daje kierunek rachunkowość i controlling z punktu widzenia studentów należących do pokolenia Postmilenialsów. Do osiągnięcia powyższego celu wykorzystano metodę dedukcji oraz wnioskowania logicznego na podstawie badań ankietowych. Dodatkowo dokonano analizy literatury z badanego zakresu.

2. Specyfika pokolenia badanej grupy studentów

Jako pokolenie należy zdefiniować możliwą do wyodrębnienia grupę ludzi, którą łączy zbliżony czas urodzenia (Hysa, 2016, s. 387). O przynależności do pokolenia decyduje nie tylko rok urodzenia, lecz także wspólnota doświadczeń kształtowanych przez konkretne społeczeństwo (Sidor-Rządkowska, 2018, s. 88). Obecnie można spotkać różnorodne podziały przynależności do poszczególnych pokoleń (tab. 1).

Tabela 1. Podział pokoleń w literaturze przedmiotu

Nazwa pokolenia	Przybliżone lata przyjścia na świat	Cechy charakterystyczne pokolenia
<i>Silent Generation</i>	1925-1942 (Kowalczyk-Anioł, 2012, s. 16) 1922-1944 (Hysa, 2016, s. 386)	Dorastali podczas II wojny światowej, charakteryzuje ich duże zaangażowanie, poczucie obowiązku i odpowiedzialności za powierzone im zadania; bardzo dużą wagę przywiązują do etyki i zasad moralnych.
<i>Baby Boomers</i>	1943-1960 (Kowalczyk-Anioł, 2012, s. 16) 1945-1964 (Hysa, 2016, s. 386) 1946-1969 (Wojtaszczyk, 2016, s. 32)	Pokolenie wyżu demograficznego po II wojnie światowej. Jego przedstawiciele chcą być aktywni, korzystać z zasobów, które zgromadzili, oraz pozostać czynni zawodowo (Internet 3).
Pokolenie X	1961-1981 (Kowalczyk-Anioł, 2012, s. 16) 1965-1980 (Hysa, 2016, s. 386) 1970-1979 (Wojtaszczyk, 2016, s. 32)	Dorastanie pokolenia przypadło na okres restrukturyzacji gospodarki. Czas, w którym dorastali jego przedstawiciele, przyczynił się do odczuwania przez nich lęku przed utratą pracy.
Pokolenie Y	1982-2002 (Kowalczyk-Anioł, 2012, s. 16) 1981-1994 (Hysa, 2016, s. 386) 1980-2004 (Wojtaszczyk, 2016, s. 32)	Pierwsza generacja Polaków wychowanych i wykształconych w warunkach kapitalizmu. Wzrastali w dobie rozwoju Internetu i telewizji satelitarnej, co było niedostępne dla wcześniejszych pokoleń.
Pokolenie Z	1990/1991 do teraz (Biernacki, 2017, s. 7) 2003 do teraz (Kowalczyk-Anioł, 2012, s.16)	Dosyć często utożsamiane z tzw. pokoleniem C (<i>Connected</i>). Jego przedstawiciele są dobrze zaznajomieni z technologią, ponieważ towarzyszy im ona od najmłodszych lat.

Źródło: opracowanie własne na podstawie (Biernacki, 2017; Gadomska-Lila, 2015; Hysa, 2016; Kowalczyk-Anioł, 2012; Wojtaszczyk, 2016).

Ustalenie, do którego pokolenia dana osoba należy, nie jest rzeczą oczywistą ze względu na niejednoznaczność definicji. Podejmując się próby charakterystyki danego pokolenia, należy pamiętać, iż przyporządkowanie jest w dużym stopniu umowne. Istnieją bowiem daty graniczne, które różnią się od siebie w zależności od źródła lub badacza. Pokolenie Milenialsów lub Postmilenialsów często jest utożsamiane z pokoleniem Z. Z kolei zakres czasowy obejmujący pokolenie Z jest

szeroki (tab. 1) i w jego obrębie można wyodrębnić jeszcze inne podgrupy, które jednak się między sobą różnią. Na potrzeby badań przyjęto, że osoby urodzone po 1999 roku należą do pokolenia tzw. Postmilenialsów. Obecnie stanowią one dominującą grupę studentów studiów I stopnia. Są to osoby, które od najmłodszych lat miały nieograniczony dostęp do smartfonów, Internetu lub innych dóbr technologicznych. Charakteryzuje je umiejętność szybkiego zaadaptowania się do zmieniających warunków otaczającego ich świata. Lubią eksperymentować, wciąż coś zmieniają i bardzo często stawiają własny komfort i satysfakcję na pierwszym miejscu (Internet 4). W odróżnieniu od osób z pokolenia Z są jeszcze bardziej uzależnieni od otaczającej ich technologii i mogą mieć większe problemy z nawiązywaniem relacji międzyludzkich. Głównym powodem tego zjawiska może być ograniczenie kontaktów bezpośrednich z rozmówcą na rzecz kontaktów przez media społecznościowe. Dodatkowo pokolenie urodzone po 1999 roku ma skłonność do powierzchownego zgłębiania informacji. Przedstawiciele tej grupy zazwyczaj starają się wykonać powierzone im zadanie szybko, bez zagłębiania się w dany temat.

3. Próba i metody badawcze

W artykule – na potrzeby wnioskowania badawczego – przeprowadzono badanie empiryczne, wykorzystując ankietę badawczą. Jest to technika polegająca na samodzielnym wypełnieniu przez respondentów standaryzowanych kwestionariuszy. Badana grupa odpowiada na konkretne i ściśle określone pytania. Technika ta pozwoli najlepiej zrealizować założony we wstępie cel pracy. Stworzono 5 pytań związanych z cechami demograficzno-społecznymi respondenta oraz 6 pytań szczegółowych dotyczących badanego zagadnienia (tab. 2).

Ankiety badawcze zostały skierowane do studentów studiów stacjonarnych I stopnia kierunku rachunkowość i controlling na Uniwersytecie Ekonomicznym we Wrocławiu. Badaną grupą studentów były osoby urodzone w latach 1999-2002, zaliczane do pokolenia Postmilenialsów. Badaniem objęto 2 grupy studiujące na drugim roku oraz 2 grupy z trzeciego roku studiów I stopnia. Wśród badanych grup respondentów trzeciego roku jedna była ze specjalności „Rachunkowość i analiza finansowa”, druga zaś z „Podatków w mikro- i małych podmiotach gospodarczych”. Wielkość próby oszacowano na poziomie 88 osób; otrzymano 62 wypełnione ankiety (70%). W celu lepszego zobrazowania wyników uzyskanych w ankietach sporządzono wykresy kolumnowe.

4. Wyniki i dyskusja

Spośród badanych osób 62% stanowiły kobiety, mężczyźni zaś 38%. Znaczna większość studentów ukończyła liceum ogólnokształcące (81%). Technikum ukończyło 15%, liceum profilowane zaś 4%. Studenci, do których została skierowana ankietka, głównie pochodzą z województwa dolnośląskiego (52%). Pozostali respon-

denci (45%) pochodzą z województw sąsiadujących; tylko 3% studentów wskazało województwo podlaskie.

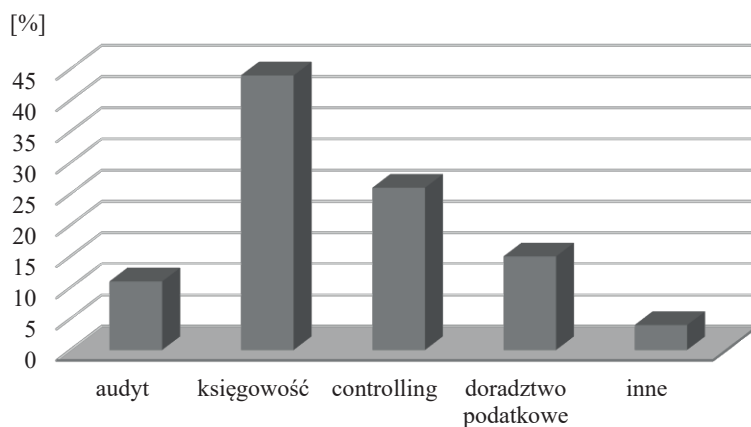
W tabeli 2 zaprezentowano pytania zadane w ankiecie, możliwe odpowiedzi, a także procent osób udzielających danej odpowiedzi (tab. 2).

Tabela 2. Ankieta i udzielone odpowiedzi dotyczące perspektyw rozwoju na kierunku rachunkowość i controlling

Nr	Pytanie	Odpowiedź	[%]
1	Preferowany obszar rozwoju zawodowego	audyt	11
		księgowość	44
		controlling	26
		doradztwo podatkowe	15
		inne	4
2	Preferowane miejsce pracy	kancelaria (biegłego rewidenta, doradcy podatkowego), biuro rachunkowe	30
		korporacja	19
		dział rachunkowości, podatkowy, controllingu w przedsiębiorstwie	47
		dział rachunkowości, podatkowy, controllingu w jednostkach samorządu terytorialnego	4
		inne	0
3	Preferowana lokalizacja miejsca pracy	Wrocław	70
		miejscowość rodzinna	11
		poza granicami kraju	3
		inne duże miasto w Polsce	11
4	Czy zakładasz naukę na kierunku rachunkowym na studiach magisterskich (niezależnie od uczelni)?	tak	89
		nie	11
5	Czy poleciałbyś (-abyś) kierunek RiC?	tak	81
		nie	19
6	Przesłanki wyboru kierunku RiC	nie dostałem (-am) się na FiR	11
		inicjatywa rodzinny	7
		interesujący kierunek, dający duże możliwości na rynku pracy	71
		nie wiedziałem (-am), gdzie pójść	7
		chłopak/dziewczyna tam studiuje	0
		inne	4

Źródło: opracowanie własne.

Pierwsze pytanie dotyczyło preferowanego obszaru rozwoju zawodowego. Prawie połowa respondentów (44%) odpowiedziała, że najbardziej pożądanym jest przez nich zatrudnienie w dziale księgowości. Na drugim miejscu pod względem atrakcyjności obszaru rozwoju zawodowego wskazano controlling (26%). Oznacza to, iż wybór kierunku nie był przypadkowy i jest ściśle powiązany z dalszym rozwojem w zakresie rachunkowości. Tylko 15% studentów zaznaczyło, iż swoją przyszłość zawodową chciałoby wiązać z doradztwem podatkowym. Niski współczynnik procentowy świadczy o tym, że prawo podatkowe jest postrzegane przez studentów jako trudne. Najmniejszym zainteresowaniem wśród studentów cieszył się audyt (11%). Jego małą popularność można wytłumaczyć tym, iż studenci I stopnia nie mają w programie zajęć tego przedmiotu i nie są dokładnie zorientowani w zagadnieniach z nim związanych. Omówione wyniki przedstawiono na rys. 1.

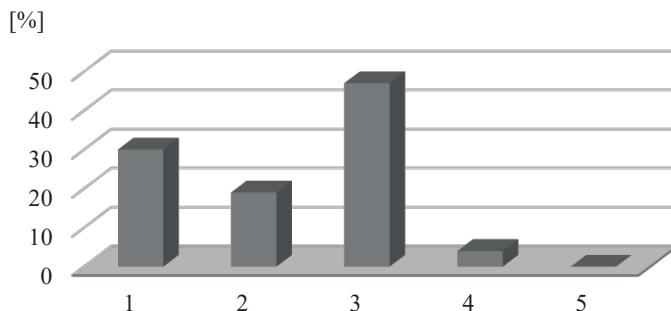


Rys. 1. Obszar preferowanego rozwoju zawodowego

Źródło: opracowanie własne.

Kolejne dwa pytania (rys. 2 i 3) sprawdzały preferencje respondentów pod względem miejsca oraz lokalizacji pracy. 47% badanych studentów zaznaczyło, że chciałoby pracować w przedsiębiorstwie w dziale rachunkowości, controllingu lub podatkowym. Praca w kancelarii biegłego rewidenta, doradcy podatkowego lub w biurze rachunkowym również cieszyła się stosunkowo dużym powodzeniem – na poziomie 30%. Zarówno praca w korporacji (19%), jak i praca w jednostkach samorządu terytorialnego (4%) nie były zbyt popularne wśród studentów. Spowodowane jest to tym, że praca w korporacji kojarzy się studentom z nieustannym stresem oraz działaniem pod presją czasu. Brak chęci pracy w jednostkach samorządu terytorialnego wynika z tego, iż praca ta jest postrzegana jako monotonna oraz nisko płatna. W kwestii preferowanej lokalizacji najczęstszym wyborem był Wrocław (70%). Można w tym przypadku dostrzec powiązanie pomiędzy miejscem studiowania a preferowaną lokalizacją miejsca pracy. 11% respondentów zaznaczyło, iż

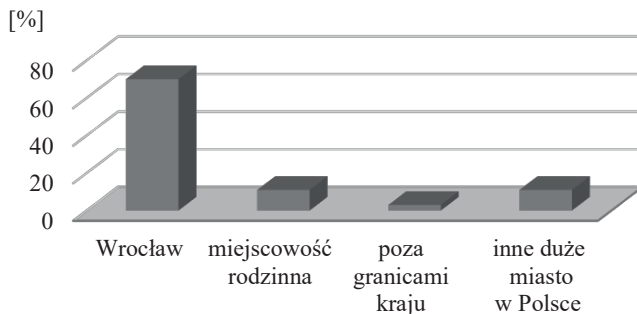
chciałoby pracować w dużym mieście, jednak niekoniecznie musi to być Wrocław. Zainteresowanie pracą w dużym mieście wynika z większych perspektyw rozwoju niż w mniejszych miejscowościach. 11% studentów zdecydowało, iż preferowaną lokalizacją pracy jest ich miejscowość rodzinna, natomiast 3% respondentów zaznaczyło, że chcieliby podjąć pracę poza granicami kraju.



Legenda: 1 – kancelaria (biegłego rewidenta, doradcy podatkowego), biuro rachunkowe; 2 – korporacja; 3 – dział rachunkowości, podatkowy, controllingu w przedsiębiorstwie; 4 – dział rachunkowości, podatkowy, controllingu w jednostkach samorządu; 5 – inne.

Rys. 2. Preferowane miejsce pracy

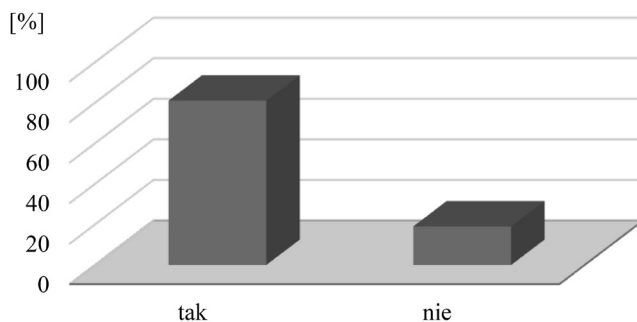
Źródło: opracowanie własne.



Rys. 3. Preferowana lokalizacja miejsca pracy

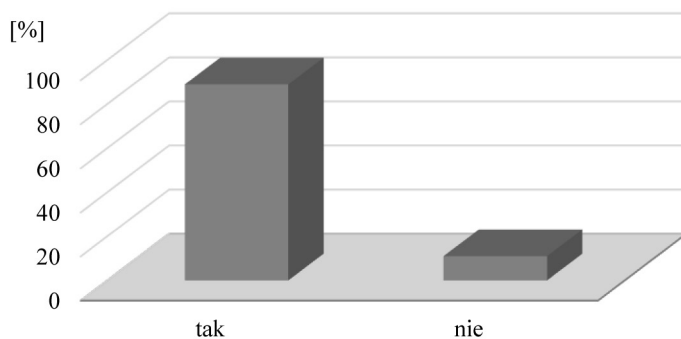
Źródło: opracowanie własne.

Analiza odpowiedzi na pytania 4 oraz 5 (rys. 4 i 5) pozwala na ocenę satysfakcji studentów z wyboru kierunku. Aż 81% respondentów przyznało, iż niewątpliwie poleciliby go innym osobom. Co więcej, 89% studentów zamierza kontynuować naukę na kierunku związanym z rachunkowością na studiach II stopnia. Wysokie współczynniki procentowe świadczą o zadowoleniu z wyboru kierunku, jakim jest rachunkowość i controlling.



Rys. 4. Chęć polecenia kierunku rachunkowość i controlling

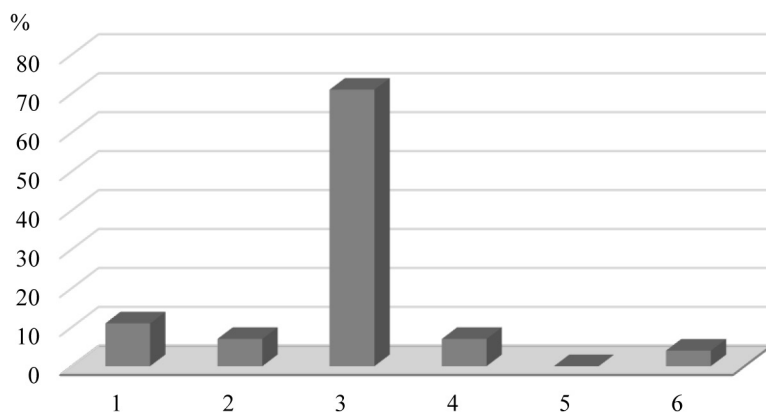
Źródło: opracowanie własne.



Rys. 5. Chęć kontynuacji nauki na kierunku związanym z rachunkowością na studiach II stopnia

Źródło: opracowanie własne.

Ostatnie pytanie dotyczyło przesłanek wyboru kierunku. Aż 71% respondentów odpowiedziało, iż głównym czynnikiem, który przyczynił się do wyboru kierunku rachunkowość i controlling, są duże możliwości znalezienia zatrudnienia na rynku pracy. Ten wysoki współczynnik procentowy świadczy o tym, iż wybór kierunku był przemyślany i nieprzypadkowy. Prawie 7% respondentów przyznało, iż wybór kierunku był spowodowany tym, że nie mieli pomysłu na wybór dalszej ścieżki edukacji. 11% studentów wskazało, iż wybór był spowodowany niedostaniem się na kierunek finanse i rachunkowość. Jednocześnie należy zwrócić uwagę, że 7% respondentów zaznaczyło, że w dużym stopniu wybór kierunku był podyktowany namową rodziny. Odpowiedzi otrzymane na te pytanie zaprezentowano na rys. 6.



Legenda: 1 – nie dostałem (-am) się na kierunek finanse i rachunkowość; 2 – inicjatywa rodzinny; 3 – interesujący kierunek, dający duże możliwości na rynku pracy; 4 – nie wiedziałem (-am), gdzie pójść; 5 – chłopak/dziewczyna tam studiuje; 6 – inne.

Rys. 6. Przesłanki, które wpłynęły na wybór kierunku rachunkowość i controlling

Źródło: opracowanie własne.

5. Zakończenie

Na podstawie wyników ankiet można poznać perspektywy dalszego rozwoju studentów studiów I stopnia na kierunku rachunkowość i controlling na Uniwersytecie Ekonomicznym we Wrocławiu. Przeprowadzone badania wskazały, iż wybory dotyczące kierunku studiów były przemyślane i zaplanowane. Studenci wiążą swoją przyszłość z pracą w księgowości oraz controllingu, co jest silnie powiązane z wybranym kierunkiem studiów. Swoje szanse zawodowe na rynku pracy studenci oceniają pozytywnie, gdyż główną przesłanką wyboru przez studentów kierunku rachunkowość i controlling były duże możliwości znalezienia zatrudnienia. Znaczna większość respondentów zamierza kontynuować naukę na kierunku związanym z rachunkowością na studiach II stopnia, co świadczy o zadowoleniu z wyboru kierunku rachunkowość i controlling na studiach I stopnia. Badania wykazały ponadto, iż wybór przyszłego miejsca (działu) pracy jest ściśle powiązany z przedmiotami realizowanymi na kierunku rachunkowość i controlling. Brak przedmiotu dotyczącego audytu spowodował, iż mało studentów było zainteresowanych pracą w tej dziedzinie. Autorka uważa, iż wynikało to z nieznaności funkcjonowania audytu w przedsiębiorstwie, który jest ściśle powiązany z rachunkowością. Równie istotny jest poziom trudności danego przedmiotu – prawo podatkowe jest uważane za skomplikowane, w związku z tym praca w tej dziedzinie cieszy się małym zainteresowaniem wśród studentów. Pokolenie Postmilenialsów chce prowadzić spokojne oraz bezstresowe życie, co przekłada się na małe zainteresowanie pracą w korp-

racji, postrzeganą jako ciężka i wymagająca licznych poświęceń. Brak chęci pracy w jednostkach samorządu terytorialnego można skorelować z cechami pokolenia Postmilenialsów, którzy chętnie i szybko adaptują się do zmian w otoczeniu, a praca w samorządzie jest postrzegana jako jednostajna i monotonna.

Literatura

- Biernacki, M. (2017). Ocena zapisów na seminaria i wyboru promotora przez studentów rachunkowości na studiach I stopnia. *Folia Pomeranae Universitatis Technologiae Stetinensis, Oeconomica*, 335(87)2.
- Hysa, B. (2016). Zarządzanie różnorodnością pokoleniową. *Zeszyty Naukowe Politechniki Śląskiej*, (1964).
- Kowalczyk-Anioł, J. (2012). Tendencje rozwoju turystyki polskiej młodzieży pokolenia Y. *Turyzm*, 22(2).
- Sidor-Rządkowska, M. (2018). Zarządzanie różnorodnością pokoleniową we współczesnych organizacjach. *Studia i Prace WNEIZ US*, 51(2).
- Wojtaszczyk, K. (2016). Przynależność generacyjna jako determinanta postaw wobec pracy. *Stereotypy a Rzeczywistość. Edukacja Ekonomistów i Menedżerów*, 1(39).

Źródła internetowe

1. <https://glos.pl/liczba-studentow-w-polsce-rosnie-wiekszosc-z-nich-to-kobiety> (data dostępu: 15.02.22)
2. <https://www.karierawfinansach.pl/arttykul/raporty/perspektywy-zatrudnienia-ksiegowych-w-2022-roku> (data dostępu: 17.02.22)
3. <https://pawelbyczuk.pl/babyboomers-pokolenie-wyzy-demograficznego-ktore-rzadzi-swiatem/> (data dostępu: 17.02.22)
4. <https://kmag.pl/article/jak-zyja-post-milenialsi-czego-nauczyc-nas-pokolenie-ktore-wlasnie-wchodzi-na-rynek-pracy> (data dostępu: 17.02.22)

PROSPECTS OF PROFESSIONAL DEVELOPMENT OF STUDENTS AFTER GRADUATING FROM BACHELOR STUDIES IN ACCOUNTING AND CONTROLLING AT THE UNIVERSITY OF ECONOMICS AND BUSINESS IN WROCLAW

Abstract: The article presents further prospects of professional development of students after graduating from bachelor studies in Accounting and Controlling at the University of Economics and Business in Wrocław. For this purpose, the research was conducted to help in the analysis of the studied phenomenon. Additionally, current students of the first degree studies can be included to generation of Post-Millennials which was characterized in this article.

Keywords: bachelor studies, accounting, development prospects, generation Post-Millennials.