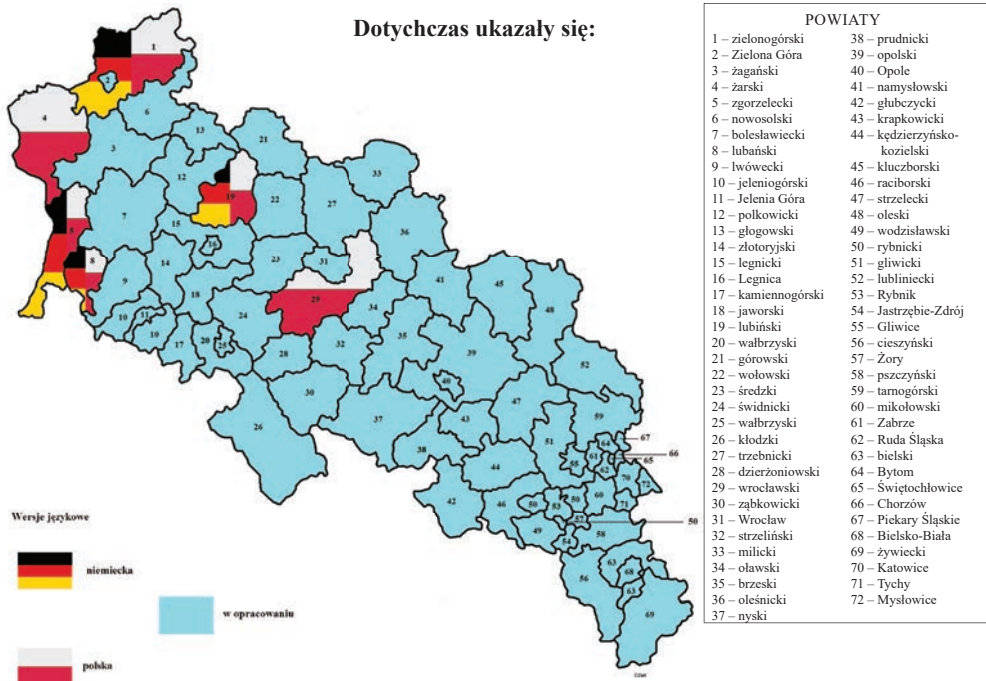


Artyści plastycy i twórcy rzemiosła Dusznik-Zdroju do 1945 roku. Część 1

Powiat kłodzki pod względem twórczości plastycznej jego mieszkańców należy niewątpliwie do najciekawszych regionów województwa dolnośląskiego. Na ten fakt złożyło się kilka przyczyn. Jedną z nich była brutalna rekatolizacja przeprowadzona po wojnie trzydziestoletniej, po której w hrabstwie rozkwitło intensywne katolickie życie religijne, co z kolei miało stymulujący wpływ na twórczość artystyczną regionu. Działo się tak ze względu na wysoką pozycję, jaką zajmowała sztuka przedstawiana w katolickiej propagandzie wyznaniowej. Do tego warunki naturalne nie sprzyjały rozwojowi rolnictwa, co zmusiło wielu mieszkańców Kłodzyczyny do szukania innych źródeł utrzymania. Wielu z nich zdecydowało się na twórczość w ramach różnych rzemiosł artystycznych. Ze względu na bogactwo lasów szczególnie intensywnie rozwijało się lutnictwo (przede wszystkim w Wilkanowie), dostępność różnorodnych złóż kamieni sprzyjała kamieniarstwu, w wielu miejscach regionu zajmowano się również uszlachetnianiem szkła z miejscowych hut. Liczne uzdrowiska, które w pierwszej połowie XIX wieku weszły w fazę intensywnego rozwoju, stworzyły rynek zbytu dla części produktów miejscowego rzemiosła artystycznego.

W związku z powyższym warto poświęcić nieco więcej uwagi rozwojowi wspomnianych dziedzin twórczości w hrabstwie kłodzkim, a konkretnie w Dusznikach-Zdroju.

Obecny stan badań jest wielce niezadowalający. Pomimo bardzo bogatej bazy źródłowej, niektóre archiwalia kłodzkie mają nawet znaczenie międzynarodowe, aktywność badaczy na tym polu jest bardzo ograniczona. O wyborze Dusznik-Zdroju jako przykładu zdecydował wyłącznie fakt wieloletniej, owocnej współpracy pomiędzy Muzeum Papiernictwa w Dusznikach a autorem tego opracowania. Planowana seria artykułów podejmująca ten temat staje się zwiastunem wydarzenia, do którego prawdopodobnie nigdy nie dojdzie. Jego podstawę merytoryczną stanowią kilkudziesięcioletnie badania archiwalne autora zmierzające do opracowania *Leksykonu artystów plastyków i twórców rzemiosła Artystycznego Śląska*, które zaowocowały wydaniem pierwszych kilku tomów tej wielotomowej serii (zob. mapa 1). O ile obecna strategia wydawnicza, polegająca na systematycznym publikowaniu kolejnych woluminów, z których każdy poświęcony jest jednemu powiatowi, w kolejności z zachodu na wschód, zostałaby utrzymana, to tom powiatu kłodzkiego ukazałby



Mapa 1. Powiaty opracowane w ramach *Leksykonu artystów plastyków i twórców rzemiosła Artystycznego Śląska*

się dopiero około roku 2040, czyli w czasie, którego autor raczej nie dożyje. Stąd seria artykułów poświęconych Dusznikom nabiera szczególnego znaczenia jako przykład demonstrujący rozwój twórczości artystycznej na polu sztuk plastycznych i rzemiosła artystycznego w przeciętnym pod tym względem miasteczku powiatu kłodzkiego.

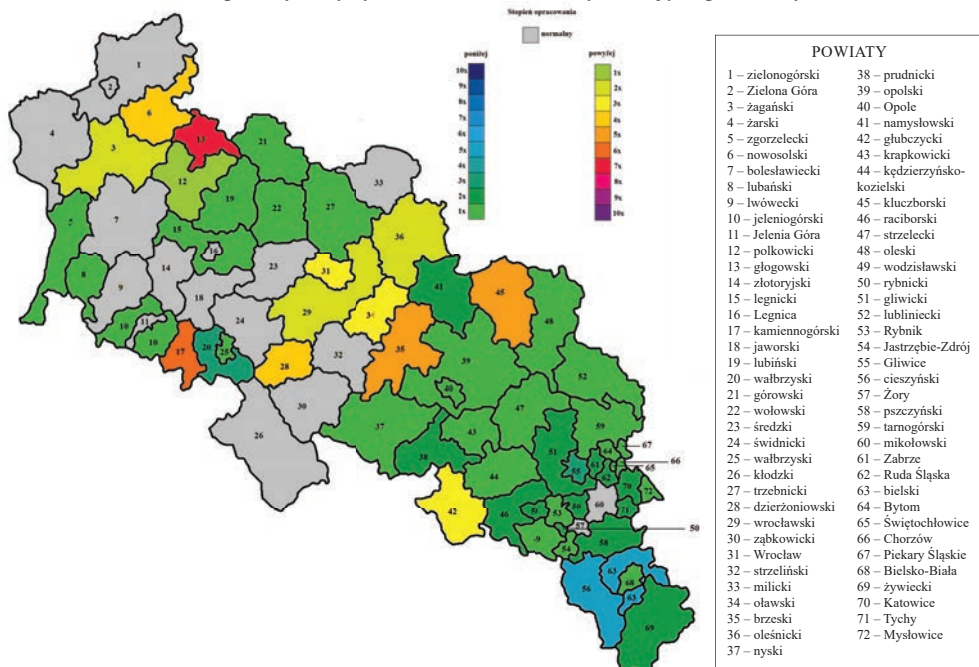
Ponieważ, jak już powiedziano, podstawę opracowania *Leksykonu artystów i twórców rzemiosła artystycznego Dusznik-Zdroju* stanowi baza danych *Leksykonu artystów i twórców rzemiosła artystycznego Śląska*, w obu projektach edytorskich obowiązują takie same zasady opracowania, warto więc w tym miejscu je przytoczyć.

Idealem dla opracowań leksykalnych wspomnianego typu, który zresztą nigdy nie został osiągnięty, byłoby przeanalizowanie wszystkich przekazów pisemnych dotyczących tematu oraz inwentaryzacja wszelkich zachowanych artefaktów artystów plastyków i przedstawicieli rzemiosła artystycznego danego obszaru. Wobec tego, że tylko dla okresu niemieckiego śląskiej historii sztuki dysponujemy co najmniej 100 km bieżących przekazów archiwalnych i jeszcze większą ilością drukowanych, iluzoryczność tego postulatów staje się oczywista. Autorowi pozostała więc wyłącznie próba uwzględnienia jak największej ilości źródeł i opracowań, by w ten sposób stworzyć możliwie dogodny punkt wyjścia dla wysiłków naukowych następ-

ców. W dążeniu do przedstawienia jak największego zasobu podstawowych danych, badania oparto przede wszystkim na jednej kategorii źródeł, mianowicie na księgach metrykalnych oraz urzędów stanu cywilnego. Podczas intensywnych, przeszło 40-letnich badań, przejrano ponad 23 tys. jednostek archiwalnych, w tym ponad 2 tys. ksiąg metrykalnych i ksiąg urzędów stanu cywilnego, przede wszystkim z dolnośląskich archiwów państwowych oraz z Archiwum Archidiecezjalnego we Wrocławiu. Stanowi to około 30% całego zasobu. Skład chronologiczny przejrzanego zasobu przedstawia wykres 1.

Podczas pracy nad zasobem archiwalnym celowo zrezygnowano zarówno z preferencji społecznych, np. zbadanie w pierwszej kolejności ksiąg miejskich, jak i terytorialnych lub czasowych. Niewątpliwą wadą tej metody jest fakt, iż dla żadnego obszaru lub okresu nie przebadano wszystkich źródeł, natomiast niezaprzeczalną zaletą jest to, że na każdym etapie badań uzyskano dość reprezentatywny obraz stosunków artystycznych na Śląsku oraz obecnego stanu wiedzy na ten temat. Preferencja miejskich ksiąg metrykalnych pozwoliłaby, co prawda, na zwiększenie ilości uzyskanych informacji, co doprowadziłoby jednak do zniekształcenia ogólnego obrazu na korzyść rzemiosł cechowych i sztuk wyzwolonych. Ponadto utracono by pewien zasób informacji – ilościowo może niezbyt znaczący, ale jakościowo wyjątkowo interesujący – albowiem księgi miejskie zostały już niegdyś przejrane, choć w sposób niesystematyczny, przez co część zawartych w nich danych trafiła już do

Stopień wykorzystywania źródeł archiwalnych w ujęciu powiatowym



Mapa 2. Stopień wykorzystania materiałów źródłowych przy opracowaniu poszczególnych powiatów

obiegu naukowego poprzez publikacje regionalne, podczas gdy księgi wiejskie badano dotychczas wyłącznie sporadycznie, zatem zapisane w nich informacje często są zupełnie nieznane, a przez to wyjątkowo cenne.

Wybrana strategia opracowania *Leksykonu* wymagałaby takiego ilościowego przebadania mniej więcej równych ilości jednostek archiwalnych, które odpowiadałyby udziałowi tego powiatu w ogólnej liczbie mieszkańców Śląska. Jednak ze względu na różny stopień udostępnienia źródeł archiwalnych w Internecie również i ten dezyderat nie może zostać spełniony. Mapa nr 2 ilustruje poziom wykorzystania materiałów źródłowych przy opracowaniu poszczególnych powiatów.

Także w przypadku literatury zrezygnowano z faworyzowania pozycji ściśle naukowych, ponieważ celem *Leksykonu* jest nie tylko dostarczenie jak największej ilości wiedzy, ale także ułatwienie czytelnikowi przeszledzenia informacji, także tych nieprawdziwych, czy udokumentowanie pojawienia się niekiedy nawet mało prawdopodobnych lub wręcz fałszywych hipotez w obiegu popularnym i popularno-naukowym.

Zakres terytorialny serii artykułów o artystach plastykach, twórcach rzemiosła artystycznego

Terytorium objęte badaniami to miasto Duszniki-Zdrój w swoich obecnych granicach, wraz z ongiś samodzielnymi osiedlami, które w różnych okresach zostały włączone w jego obszar.

Zasady przyjęcia do *Leksykonu*

Każda przedstawiona w *Leksykonie* osoba musi spełnić dwa kryteria: choćby przez krótki czas mieszkać na stałe w Dusznikach oraz w swoim dorosłym życiu parać się zawodowo lub *con amore* samodzielną twórczością rzemieślniczą bądź artystyczną o charakterze plastycznym. Dowodem takiej działalności mogą być zarówno dawniejsze świadectwa pisane zawierające określenie profesji (np. *malarz portrecista*) czy wzmianki o udziale w wystawach, konkursach itp., jak i konkretne, sygnowane dzieła artystyczne. Osoby uprawiające twórczość artystyczną urodzone w Dusznikach, które wyjechały przed rozpoczęciem nauki cechowej lub studiów, oraz twórcy obcy, którzy przebywali w tym mieście tylko czasowo, np. podczas wakacji lub kuracji uzdrowiskowych, nie zostały uwzględnione.

Za zawody artystyczne podlegające kryteriom uznano wszystkie tradycyjne dziedziny akademickie zajmujące się twórczością plastyczną oraz wszystkie gałęzie rzemiosła artystycznego, z zegarmistrzostwem, budownictwem instrumentów, rusznikarstwem i garncarstwem łącznie. Ze względu na specyfikę zawodową architektów, budowniczych, mistrzów murarskich i stolarzy ujęto wyłącznie tych spośród nich, których samodzielna praca artystyczna nie budzi wątpliwości. W przypadku garncarzy, zegarmistrzów i malarzy uwzględniono każdego przedstawiciela tych profesji do 1830 roku, po tym czasie tylko osoby, których działalność artystyczna

jest niezaprzeczalna. Za każdym razem dowodem mogą być samodzielnie wykonane wyroby o walorach artystycznych, w przypadku malarzy także dokumenty zawierające określenia, np. *malarz portretowy*, *malarz scen batalistycznych* itd. albo *malarz i fotograf* lub *malarz akademicki*, które pozwalają w jednoznaczny sposób odróżnić daną osobę od malarzy pokojowych.

Zasady opracowania

W ramach publikacji w miarę możliwości uwzględnione zostaną wszystkie osoby odpowiadające wyżej wspomnianym kryteriom. Nadrzędną zasadą planowanego dzieła jest jego dokumentacyjny charakter. Oznacza to, iż autor z zasady nie komentuje ani jakości artystycznych dokonań twórców, ani ich postaw moralnych czy politycznych. Podaje natomiast wszystkie znane mu fakty, w tym powiązania towarzyskie i społeczne.

Poważną przeszkodę w staraniach o stworzenie odpowiedniej dokumentacji dokonań omówionych twórców stanowi obecnie kompletnie dyletanckie ustawodawstwo Unii Europejskiej, które w przypadku młodszego pokolenia na wiele lat uniemożliwia ustalenie ważnych dat z ich życia, natomiast przekazanie ich potomstwu praw autorskich do dzieł prawie całkowicie wyeliminuje szansę na wykonanie odpowiedniej dokumentacji wizualnej.

Dbłość autora o ustalenie nawet pozornie drugorzędnych szczegółów wynika z jego przekonania o wielkiej wadze uwarunkowań i powiązań społecznych, w których przyszło działać poszczególnym twórcom. Ponadto autor żywi nadzieję, że ten, bardziej rozbudowany niż w innych leksykonach, sposób informowania o danym twórcy przyczyni się do eliminacji barier archiwalnych, których nie pokonała większość prac o historii sztuki Śląska po 1945 roku.

Podstawowym dążeniem autora jest przekazywanie wyłącznie pewnych informacji. Oznacza to, iż dana osoba np. mogła w rzeczywistości dłużej mieszkać w pewnej miejscowości lub posiadać większą ilość dzieci niż podaje niniejsza publikacja. Przedstawione dane opierają się na wiedzy dostępnej w danym momencie.

W przypadku, kiedy autor nie podaje polskich nazw miejscowości, oznacza to, że ich jednoznaczna identyfikacja była niemożliwa z powodu zniekształconego zapisu lub występowania wielu miejscowości o tej samej nazwie przy jednoczesnym braku dodatkowych, pewnych i rozstrzygających kryteriów. O ile nie zachodziły wyżej wymienione sytuacje, autor posługiwał się wyłącznie polskim nazewnictwem geograficznym i topograficznym w nadziei, że obecnym mieszkańcom Dusznik i Śląska zostaną przybliżone konkretne miejsca zdarzeń.

Warstwa opisowa dzieł nie zawsze ma jednolity, pełny charakter. Wynika to z faktu, iż do wielu z nich autorowi nie udało się dotrzeć osobiście, przeważnie dlatego, że zostały zniszczone lub trafiły do nieznanych dziś właścicieli. Uważa on jednak, że nawet informacje szczątkowe o istniejących niegdyś dziełach mogą być ważną wskazówką, dlatego zostały ujęte w *Leksykonie*. Na początku każdego wykazu dzieł

znajdują się te, których chronologia jest dokładnie ustalona, na końcu pozostałe, oddzielone od pierwszej grupy średnikiem. Średnik ma w tej publikacji ważne znaczenie. Jest znakiem przerwania pewnych linii dowodowych, np. zmiany materiału, z którego pewne dzieła zostały wykonane. Wymiary dzieł, o ile kontekst nie sugeruje inaczej, podawane są w następującej kolejności: wysokość, szerokość, głębokość.

Pisownia i zaszeregowanie alfabetyczne imion i nazwisk

W księgach metrykalnych Śląska można spotkać zapisy w czterech językach: niemieckim, łacińskim, polskim i czeskim. Zwłaszcza na obszarach stykowych, pomiędzy ludnością niemiecką i polską lub czeską, tożsamość narodowa nie zawsze była do końca ustalona. Znalazło to swój wyraz m.in. w tym, że jedna i ta sama osoba lub rodzina mogły używać swoich imion i nazwisk w różnych wersjach językowych, np. *Piątek* lub *Freitag*, *Niemiec* lub *Deutscher*, albo, zwłaszcza w czasach renesansu i baroku, w wersji narodowej lub bardziej „noblej” formie zlatynizowanej, np. *Schwan* lub *Cygn*.

Istotny jest również fakt, że większą uwagę na pisownię nazwisk zwrócono dopiero w drugiej połowie XIX wieku. Do tego czasu obowiązywała *de facto* zasada zapisu fonetycznego. Doszło więc do tego, że w prawie wszystkich leksykonach wielu artystów występowało pod różnymi formami swego nazwiska, a klany rodzinne zostały w sztuczny sposób rozdzielone. Problem ten najwyraźniej zauważył już Alwin Schultz, który dotychczas jako jedyny badacz śląski wyciągnął z tej sytuacji należyte wnioski i uszeregował poszczególnych malarzy śląskich według zasad fonetycznych¹. Na ten sam zabieg zdecydował się też autor niniejszej publikacji, który postanowił nie uwzględniać przy szeregowaniu nazwisk ani liter powodujących wydłużanie dźwięku (podwójnych samogłosek, ie, tzw. niemego h), ani jego skracanie (podwójnych spółgłosek). Oznacza to, że o ile nie istnieje jedna, wyraźna forma przewodnia pisowni, np. *Bayer* w przypadku form *Baier*, *Beyer* lub *Beier*, to dane nazwisko zostało zaszeregowane według najwcześniejszej wersji, przykładowo wszystkie formy nazwiska *Weiner*, *Weyner*, *Weihner*, i *Weyhner* pod *Weiner*. W samym zapisie leksykalnym zastosowano wariant najczęściej występujący przy danej osobie. Formy oboczne zostały zaznaczone tylko wówczas, kiedy mogły spowodować wątpliwości, czy mamy do czynienia z jedną i tą samą osobą. W przypadku, gdy dane nazwisko wystąpiło w innym haśle niż osobiste hasło danego artysty, nie zmieniano jego formy źródłowej, aby w ten sposób udokumentować różnorodność dawnej pisowni.

W przypadku różnych wersji imion, pojawiających się mniej więcej z tą samą częstotliwością, np. *Hans*, *Johann* i *Johannes*, pozostawiono formę najczęściej występującą przy danej osobie, ale zaszeregowanie wszystkich nastąpiło według przewodniej formy, czyli w zacytowanym przykładzie pod *Johann*. Archaiczne i lokalne

¹ A. Schultz, *Untersuchungen zur Geschichte der Schlesischen Maler (1500-1800)*, Breslau 1882.

formy imienne zostały unowocześnione, np. *Bartel* zmieniono na *Bartholomäus*. W przypadku występowania różnych form narodowych imion za przewodnią uznano najczęściej występującą. Jeśli spośród kilku noszonych przez daną osobę imion udało się ustalić główne, zostało one podkreślone i stanowiło podstawę do zaszeregowania, np. osoba o imionach *Alfred Bernhard Kasimir* została umiejscowiona pod *Bernhard Alfred Kasimir*.

Obok abrewiacji zestawionych w wykazie skrótów zastosowano powszechnie znane znaki genealogiczne. Dla dokładnej dokumentacji stosunków rodzinnych ponumerowano cyframi rzymskimi kolejne żony danego artysty plastyka lub twórcy rzemiosła artystycznego, a po ukośniku cyframi arabskimi rodzone przez nie dzieci. Potomkowie, których matka nie jest znana i nie można ustalić jej danych na podstawie posiadanych materiałów, otrzymali tylko kolejne cyfry arabskie, natomiast nieślubne dzieci lub potomkowie dzieci omawianych artystów zostali oznaczeni kolejnymi *kursywnymi* małymi literami alfabetu łacińskiego. W przypadku haseł rodzinnych każdemu członkowi-twórcy w kolejności alfabetycznej przyporządkowano jedną *kursywną pogrubioną* cyfrę rzymską.

Zanim przejdziemy do haseł konkretnych twórców, warto przez moment zastanowić się, co zbiór danych mówi o mieszkańcach miasta minionych epok. Linia rozwojowa Dusznik dokumentuje, że miasteczko w czasach pruskich rozwijało się powoli, ale bez większych załamań (wykres 2). Po 1800 roku liczba artystów wykazuje wyraźną tendencję wzrostową, która w czwartej ćwierci XIX stulecia przechodzi w fazę gwałtownego rozwoju, który załamuje się po 1929 roku, w czasie wielkiego światowego kryzysu gospodarczego, prowadząc do wyraźnego spadku czynnych rzemieślników artystycznych w tym mieście (wykres 3). Rozmiary tego zjawiska tłumaczy wykres 4, według którego aż 69% wszystkich twórców duszniczkich zajmowało się uszlachetnianiem szkła, czyli działało w segmencie rynkowym, który szczególnie odczuwał skutki powszechnego zubożenia, gwałtownie obniżającego popyt na wyroby tej branży.

Drugie miejsce pod względem liczebności wśród rzemieślników artystycznych miasteczka zajmowali kamieniarze (15%, wykres 4). Hegemonia tych zawodów miała bardzo daleko idące konsekwencje. Z jednej strony w „normalnym” czasie dawały bardzo dobre widoki na stałą pracę, ale z drugiej stwarzały wyjątkowo wielkie ryzyko zdrowotne, bowiem cechą charakterystyczną obu profesji było to, że ich przedstawiciele ze względu na wdychanie mikropyłu kamiennego lub szklanego umierali na choroby układu oddechowego, które stanowiły co najmniej jedną czwartą wszystkich przyczyn zgonów (wykres 5)².

² Wykres ten opiera się na przyczynach zgonów podawanych w odpowiednich kościelnych księgach zgonów oraz urzędów stanu cywilnego. W związku z tym wymienia kilka kategorii chorobowych, które pochodzą jeszcze z okresu przednaukowego nazewnictwa chorób, kiedy wiele powodów zgonów określono na podstawie objawów zewnętrznych. Więc pod nazwą *szlak* może się kryć zawał serca,

Jeszcze większym problemem dla całej populacji dusznickiej była ogromna wprost śmiertelność noworodków (por. wykresy 6-10). Jak pokazuje porównanie piramid wiekowych ostatnich pięciu 25-letnich okresów badawczego, problem ten został nieco lepiej opanowany dopiero w okresie międzywojennym (por. wykres 8), ale nawet wówczas udział noworodków w ogólnej liczbie zgonów wynosił u dziewcząt 28,2%, a u chłopców 20,3%.

Siła wspomnianych już chorób zawodowych objawiła się szczególnie mocno po kilku dziesięcioleciach intensywnego uprawiania szlifierstwa szkła, kiedy w pierwszej ćwierci XX wieku tylko 1,3% populacji męskiej dożyło 50. roku życia (por. wykres 9). Nic więc dziwnego, że tzw. absolutne oczekiwanie życia badanej populacji około 1900 roku, w momencie osiągnięcia minimum wynosiło tylko 12,5 roku (wykres 11).

Wykres 10 pokazuje wpływ II wojny światowej na życie mieszkańców miasta. W kategorii wiekowej od 20 do 24 lat zmarła blisko jedna czwarta (23,3%) mężczyzn, którzy prawie bez wyjątku zginęli na froncie.

Pewnym zaskoczeniem jest fakt, że po okresie wojen czy niepokojów każdorazowo rosła liczba mężczyzn, którzy nie zdecydowali się albo nie mieli szans na zawarcie związku małżeńskiego (wykres 12). Przez wieki na pierwszy ślub zdecydowano się przeciętnie około 25. roku życia, z lekką tendencją spadkową wieku nowożeńców w czasach nowszych (wykres 13). Zaskakujący jest tylko przeciętny wiek kobiet w ostatniej ćwierci XVIII wieku.

Kwestię dzietności przedstawia wykres 14, z którego wynika, że pod koniec pierwszej ćwierci i w drugiej ćwierci XX wieku nie osiągnięto nawet prostej reprodukcji. U podstaw tego zjawiska w drugim przypadku leżą zawirowania II wojny światowej, przez które okres pomiarowy jest nieco krótszy. Rozwojowi demograficznemu nie sprzyjały wówczas ani ogólne warunki, ani wspomniany już wysoki trybut w liczbie wielu poległych mężczyzn będących w okresie rozrodczym.

Czasy relatywnej stabilności w czwartej ćwierci XVIII i czwartej ćwierci XIX wieku zaznaczyły się absolutnym (4,5 dziecka na małżeństwo) lub względnym (3,2 dziecka na małżeństwo) szczytem rozrodczości w historii stosunków demograficznych badanej populacji.

Ostatnia wyraźna cecha twórców plastyków działających w Dusznikach to zdecydowanie rzemieślniczy charakter uprawianych przez nich profesji. Stąd nic dziwnego, iż byli to prawie bez wyjątku ludzie wywodzący się z samego miasta, hrabstwa kłodzkiego i Gór Orlickich przylegających do jego granic od strony Czech, wówczas jeszcze zamieszkałych przez Niemców sudeckich, dzięki czemu nie było żadnej bariery językowej. Innym miejscem urodzenia legitymowało się zaledwie 5,7% osób z grupy badanej, których pochodzenie udało się ustalić.

udar, wylew krwi do mózgu i zator płuc, a pod określeniem *skurcze* wszelkie odejścia, które zakończyły się spazmatycznymi ruchami.

Znaki genealogiczne

- * urodzenie
- ~ chrzest
- ∞ ślub
- + zgon
- ✕ śmierć bitewna
- pochówek

Skróty powiatów (w przypadku miejscowości z powiatu kłodzkiego określenia powiatu nie dodawano)

dzierz.	dzierżoniowski
głubcz.	głubczycki
jel.	jeleniogórski
kam.	kamiennogórski
krap.	krapkowicki
nam.	namysłowski
nys.	nyski
op.	opolski
prud.	prudnicki
strzelec.	strzelecki
świd.	świdnicki
trzebn.	trzebnicki
wałbrz.	wałbrzyski
wroc.	wrocławski
ząb.	ząbkowicki
zgorz.	zgorzelecki
żag.	żagański

Pozostałe skróty

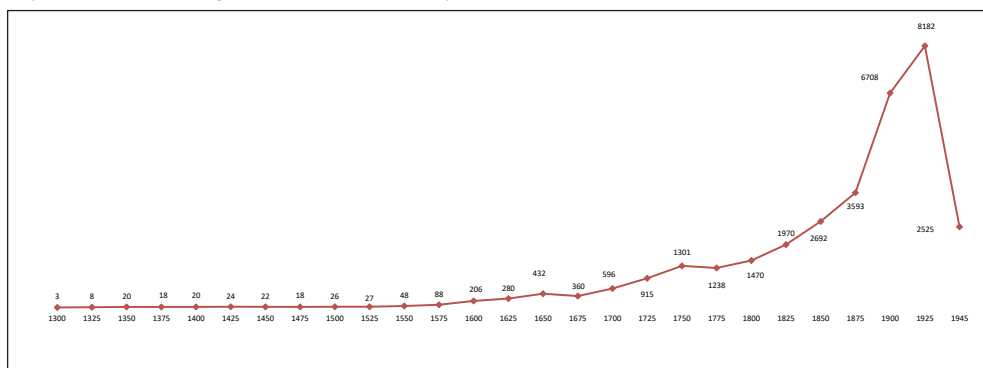
AA	Archiwum Archidiecezjalne, potem nr księgi metrykalnej
a. m.	akta miasta
AP	Archiwum Państwowe
dep.	departament
ew.	ewangelicki/ewangelik
EKMŚ	Ewangelickie Księgi Metrykalne Śląska
kat.	katolicki/katolik
Lit.	literatura
mieszcz.	mieszczanin
paraf.	parafia
pow.	powiat
rzym.-kat.	rzymsko-katolicki

USC	Urząd Stanu Cywilnego
Wroc.	Wrocław
Wyst.	Wystawy
Zb.	Zbiory
ZG	Zielona Góra
Źr.	źródła

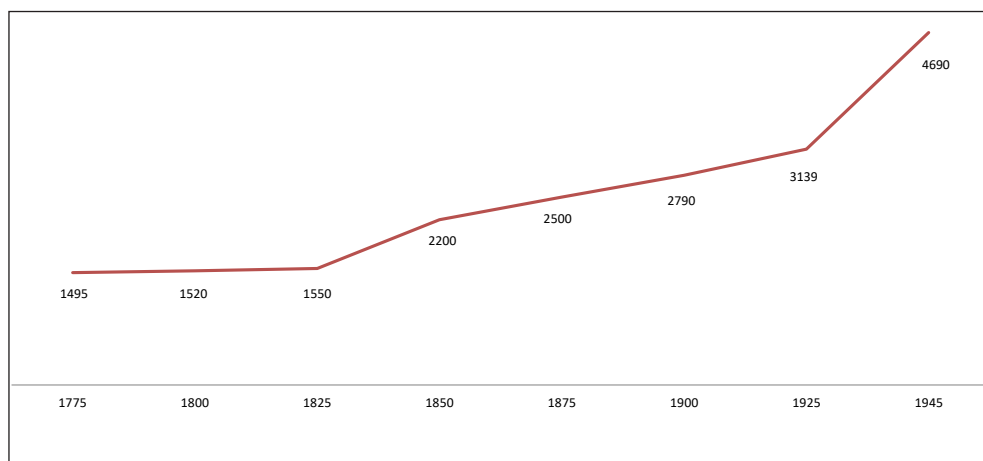
Literatura cytowana skrótowo

Sachs 2001 – Sachs R., *Lexikon der bildenden Künstler und Kunsthandwerker Schlesiens bis 1945*, t. 1, Breslau 2001.

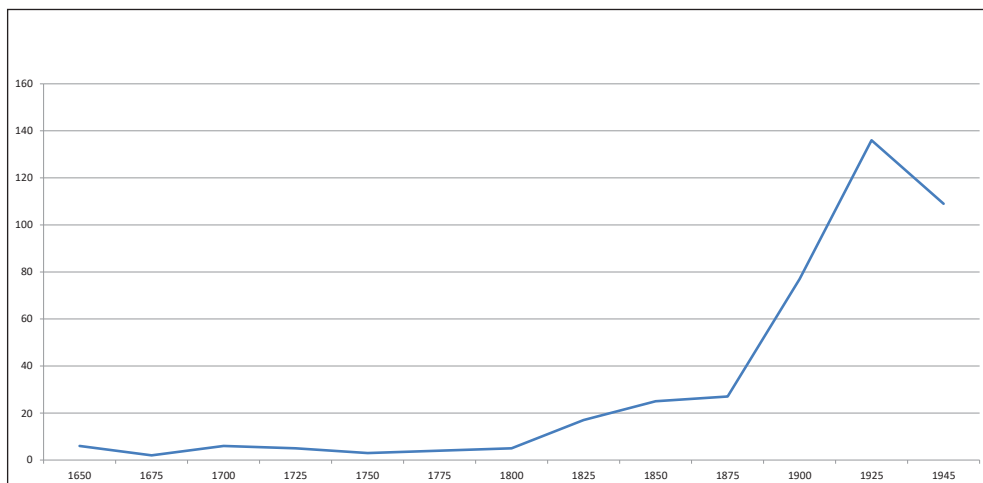
Wykres 1. Chronologia i liczba analizowanych źródeł



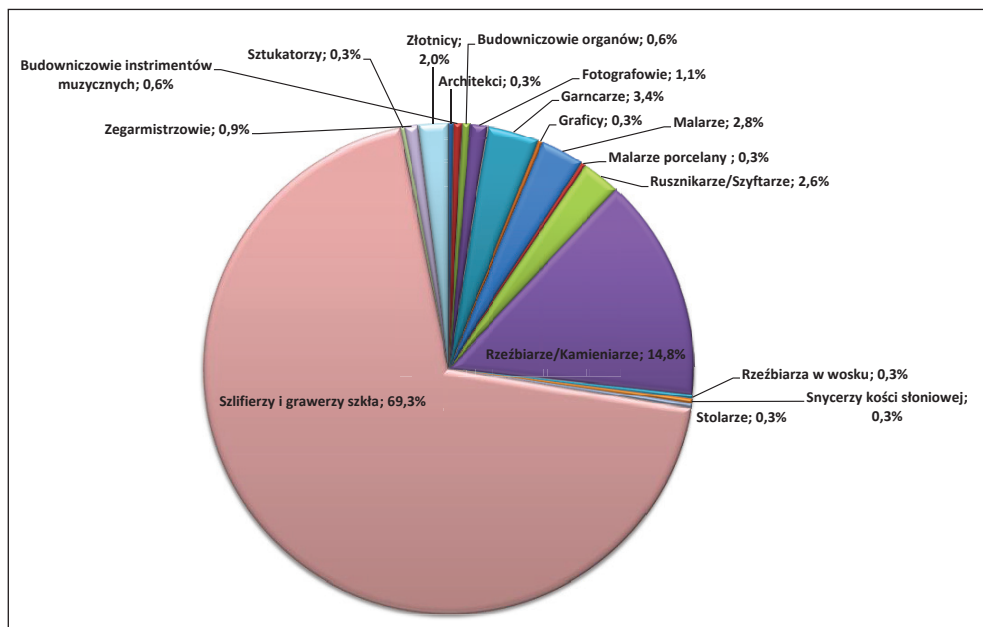
Wykres 2. Liczba mieszkańców Dusznik do 1945 roku



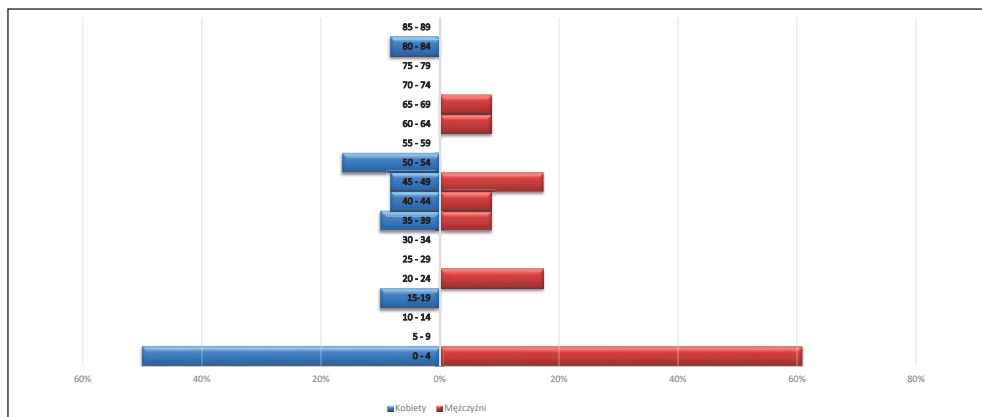
Wykres 3. Liczba artystów plastyków i twórców rzemiosła artystycznego w Dusznikach w ujęciu chronologicznym



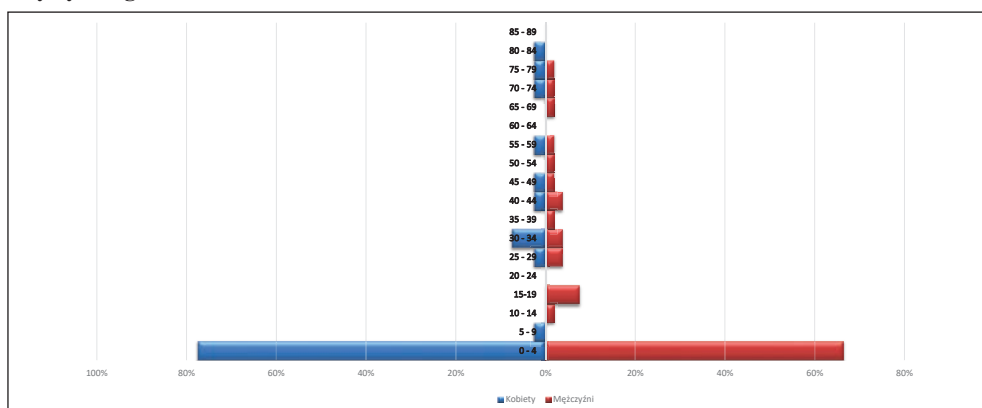
Wykres 4. Udział poszczególnych profesji w twórczości artystycznej Dusznik



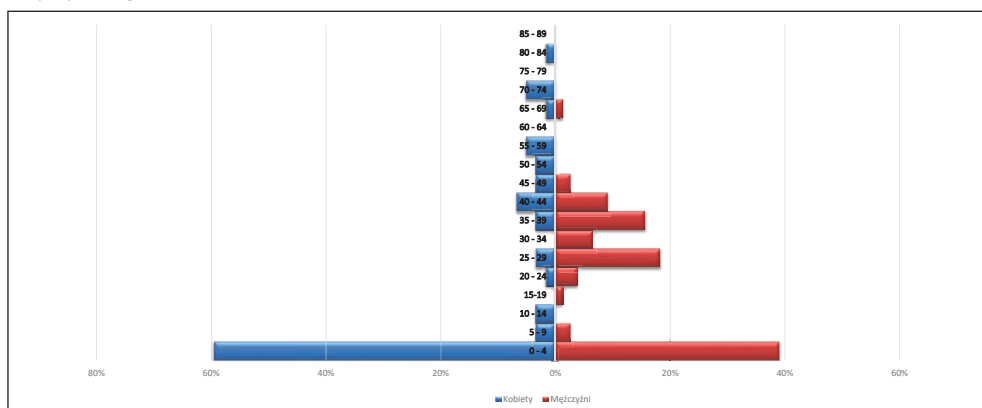
Wykres 7. Procentowy rozkład wieku zgonu artystów plastyków i twórców rzemiosła artystycznego w Dusznikach oraz członków ich rodzin w latach 1850-1874



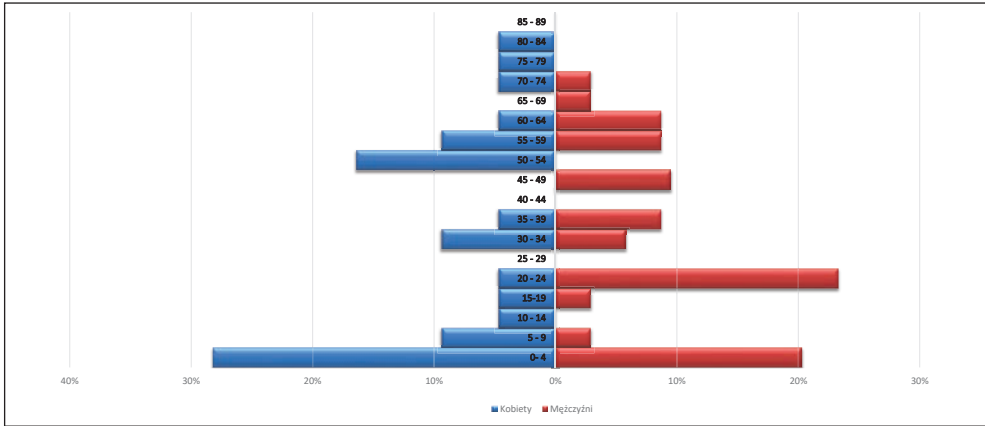
Wykres 8. Procentowy rozkład wieku zgonu artystów plastyków i twórców rzemiosła artystycznego w Dusznikach oraz członków ich rodzin w latach 1875-1899



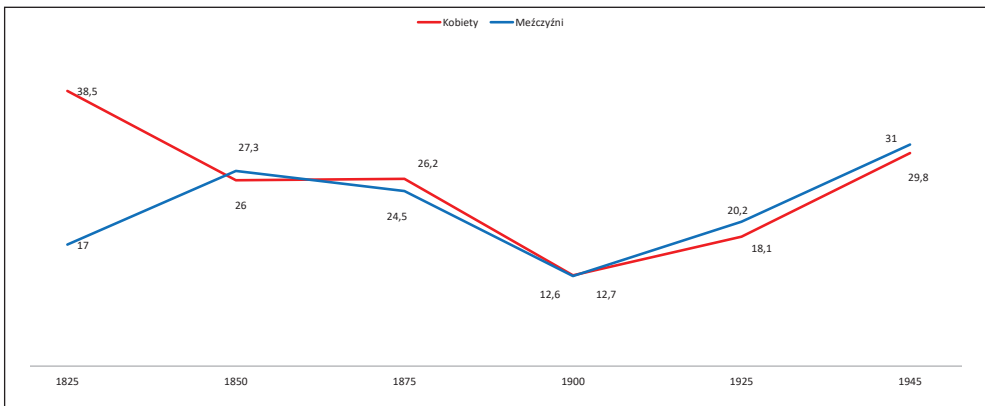
Wykres 9. Procentowy rozkład wieku zgonu artystów plastyków i twórców rzemiosła artystycznego w Dusznikach oraz członków ich rodzin w latach 1900-1924



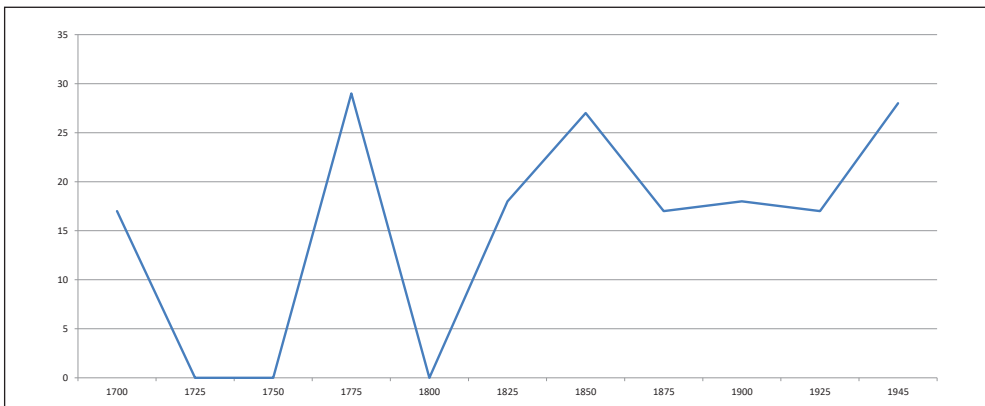
Wykres 10. Procentowy rozkład wieku zgonu artystów plastyków i twórców rzemiosła artystycznego w Dusznikach oraz członków ich rodzin w latach 1929-1945



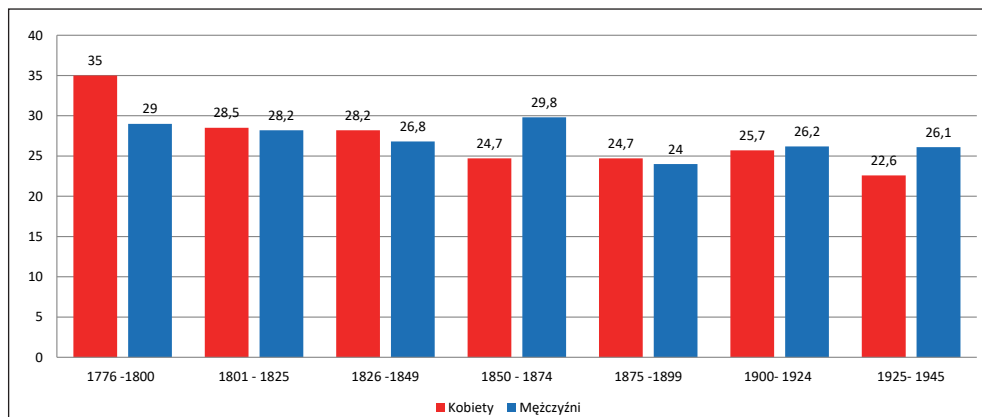
Wykres 11. Przeciętna długość życia



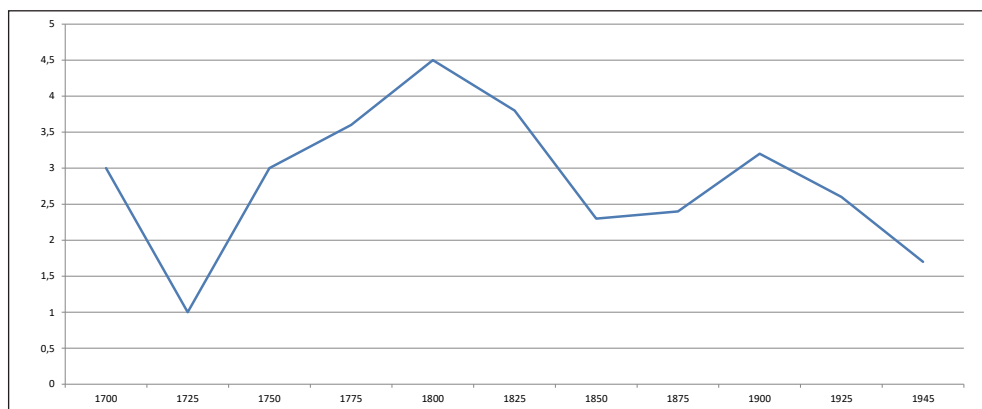
Wykres 12. Procent niezonatych mężczyzn w populacji artystów plastyków i twórców rzemiosła artystycznego Dusznik



Wykres 13. Wiek zawarcia pierwszego związku małżeńskiego artystów plastyków i twórców rzemiosła artystycznego w Dusznikach



Wykres 14. Dzietność małżeństw artystów plastyków i twórców rzemiosła artystycznego w Dusznikach



Hasła

ADAMEK, Josef, szlifierz szkła, *1865, +1913, ew., syn Weroniki w Jablůnce, pow. Vsetín, **zamieszkanie**: 1893 Szczytnik, 1894 Podgórzyn, żona: ∞31.01.1893 Theresia (*1873, +1917, kat., rodzice: Anton Hoffmann, wynajemca w Podgórzynie, Theresia z domu Postler (*Zieleniec)), **dzieci**: 1) Margarete (*29.01.1905 Szczytna, ~1905 tamże, kat., od czerwca 1917 w ew. sierocińcu w Dusznikach, od 6.05.1918 ew. nauka religijna, 30.03.1919 konfirmacja), **jego żona chrzestna u**: Augusta Röni-scha, pracownika w kamieniołomie (5.06.1894).

Źr.: Muzeum Papiernictwa w Dusznikach, księga komunii 1895-1945 ew. paraf. w Dusznikach, AA, 655i, 655r.

AGATHONI, Theodor Wilhelm Siegismund, budowniczy organów, *Halle/S., **zamieszkanie:** 1695 Duszniki, 1710 Nysa, żony: **I)** ∞1682 Praga, Dorothea Veronica, **II)** ∞12.08.1710 Nysa, Hedwig Helena, córka Petrusa Rothscheo, folusznika tamże, **dzieci:** **I/1)** Joanna Maria Theresia (~8.03.1695).

Dzieła: pierwotnie czynny we Włoszech, **1687:** organy opactwo benedyktynów w Broumovie (dyspozycja: dzieło główne: princypał 8, salicet 8, superoktawa 2, oktawa 4, subbas min -, kwinta 3, mikstur -, fletna 8, sedecima -, kwindecima -, dzieło przednie: kanal flet -, nassat -, sedecima - flet doni -, dzieło tylne: princypał -, flet major -, kwintadena 8, oktawa -, wioletta -, kwinta -, mikstura -, flet min. 4, pedał: burdon 16, aequal 8, puzon 8, octawa 4, kwinta 3, subbas major -, mikstura -, biffara mikstura w manuale, 24.09.**1691:** zakończenie przebudowy organów kościoła franciszkanów w Kłodzku, spłonęły 1760 podczas oblężenia miasta przez wojska austriackie, **1698:** propozycja budowy organów dla kościoła Bożego Ciała we Wrocławiu, niezrealizowana, **1696-1701:** organy dla katedry w Ołomuńcu (dyspozycja: dzieło główne: princypał 8, bifara 8, flet 8, wiola di gamba 8, kwintadena 8, octawa 4, kwinta 2 2/3, superoktawa 2, kwintdecima 1 1/3, sedecima 1, sesquialtera -, mixtura 6 f., dzieło tylne: flet 8, princypał 4, flauto minor 4, superoktawa 2, mixtura podwójna, kornomuto -, pedał: subbas 16 (otwarty), subbas 16 (kryty), forduen 8 (bas princypał), oktawa 4, kwinta 2 2/3, mikstura 6-krotna), niezachowane; organy w Benátkach nad Jizerou, pow. Mladá Boleslav.

Źr.: AA, 303s, 655a.

Lit.: Krause, Walter, Grundriß eines Lexikons bildender Künstler und Kunsthandwerker in Oberschlesien, von den Anfängen bis zur Mitte des 19. Jahrhunderts, t. 1, Oppeln 1933, s. 227, Busch, Hermann J., Großmann, Dieter, Walter, Rudolf (Bearb.), Burgemeister, Ludwig, Der Orgelbau in Schlesien, s. 122, Tomši, Lubomir,



Organy Theodora Wilhelma Siegisminda Agathoniego w Broumovie, fot. dzięki uprzejmości Štěpána Svobody - organologa Archidiecezji Praskiej

Organologiczny materiał z česko-polského pomezí, w: Zabytkowe organy śląskie, Legnica 1992, S. 191, 198 n.

ALKE, Heinrich Herbert, szlifierz szkła w Dusznikach, **rodzice**: Max, mistrz szlifierz szkła w Szczytnej, Anna z domu Spirla (*Goszyce), żona: **I**) Magdalene (rodzice: Friedrich Bartsch (+przed 9.03.1941), szlifierz szkła w Dusznikach, Selma z domu Groß (*Polanica)), **dzieci**: **I/1**) Christel (*1.08.1935, ~18.08, chrzestny: Friedrich Bartsch, szlifierz szkła w Świdnicy), **I/2**) Waltraud (*17.01.1941, ~3.09, +23.02.1944 Kłodzko-Skiba, dyfteryt, □28.02), **I/3**) Monika (*21.12.1944, ~7.01.1945), świadek na ślubie: Maximiliana Alke, szlifierza szkła w Drzyzgach (2.03.1935), **chrzestny u**: Kurta Bartscha, ślusarza w Dusznikach (11.04.1937).

Źr.: rzym.-kat. paraf. św. św. Piotra i Pawła w Dusznikach, ~1938nn. ∞1934-1945, +1882nn., AA, 655l

Lit.: Sachs 2001, s. 237 n.

ALT, August, kamieniarz (1908, 1912) i łamacz kamieni (1909), *1880, +6.01.1912 gruzlica, □10.01, **zamieszkanie**: 1908 Łężyce, 1912 Duszniki, **rodzice**: Ernst, mistrz kominiarski i chałupnik w Łęczycach, Theresia z domu Gottschling (*tamże), żona: **I**) Martha (rodzice: Robert Heisler, szklarz w Szczytniku, Maria z domu Pischel, *tamże), **dzieci**: **I/1**) Gertrud Anna Anselma (*26.10.1908, ~8.11, chrzestny: Emanuel Pinker, mistrz szlifierz szkła w Szczytniku), **I/2**) Rosalia (*18.11.1909, ~28.11, chrzestny: Selma, żona Peukera, szlifierza szkła w Szczytnej, Joseph Hoffmann, szlifierz szkła w Szczytnej).

Źr.: rzym.-kat. paraf. św. św. Piotra i Pawła w Dusznikach, +1882 nn., AA, 657b.

ATZEL, Hans, złotnik, żona: Martha, **jego żona chrzestna u**: Georga Todtengräbera w Oleśnicach, pow. Rychnov nad Kněžnou (7.02.1639).

Źr.: AA, 655a.

AULICH, Alfred, szlifierz szkła, żona: Anna z domu Tautz, **jego żona chrzestna u**: Christiane, nieślubnej córki Cäcilie, służka w Dusznikach (rodzice: Ernst Tautz, robotnik tamże, Rosina z domu Hornig (*Černá, pow. Trutnov), 2.02.1924).

Źr.: AA, 655l.

AULICH, Alois, szlifierz szkła, świadek na ślubie: Otto Karla Ksolla, dmuchacza szkła w Dusznikach (20.02.1936).

Źr.: rzym.-kat. paraf. św. św. Piotra i Pawła w Dusznikach, ∞1934-1945.

AULICH, Bruno, szlifierz szkła, **chrzestny u**: Alfreda Aulichy, dojarza w Dusznikach (2.02.1936).

Źr.: AA, 655l.

AULICH, Georg, mistrz szlifierz szkła, *17.03.1897 Łężyce, ~25.03, kat., **zamieszkanie**: 1920-1927, 1937 Duszniki, 1934 Złotno, **rodzice**: Ernst (+przed 17.05.1924), chałupnik i cieśla w Łężycach (rodzice: Franz, cieśla w Łężycach, Katharina z domu Winter (*Stoszów)), Anna (*Oleśnice, pow. Rychnov nad Kněžnou, rodzice: Joseph Kastner, robotnik w Łężycach, Anna z domu Fischer (*Oleśnice)), żona: **I**) ∞17.05.1924 Duszniki, Hildegard (*9.04.1905 Duszniki, ~16.04, kat., rodzice: Anton Pilz, mistrz szlifierz szkła tamże (rodzice: Anton (+przed 17.05.1924), robotnik w Złotnie, Theresia z domu Pilz (*Łężyce)), Maria (*Duszniki, córka Anny z domu Umlauf (+przed 17.05.1924), żona Langerera, kupca w Dusznikach)), świadek: August Seidel, mistrz szlifierz szkła tamże, Heuscheuerstr.), **dzieci**: **I/1**) Theodor Georg (*19.09.1924, ~28.09, +12.06.1925, zapalenie płuc, □15.06), **I/2**) Siegfried Lothar (*29.03.1927, ~10.04., chrzestna: Cäcilie z domu Aulich, wdowa Exnera, mistrza szlifierza szkła w Dusznikach), **I/3**) Ursula Hildegard (*30.11.1937, ~12.12.), **chrzestny u**: Augusta Seidla, mistrza szlifierza szkła w Dusznikach (9.05.1920, 20.07.1924), Friedricha Ferdinanda Aulicha, szlifierza szkła w Złotnie, Theodora Paula Obsta, szlifierza szkła tamże (2.02.1936), Hermanna Franke, szlifierza szkła w Złotnie (2.08.1942), **jego żona chrzestna u**: Franza Pilza, kupca w Dusznikach (1.02.1925, 6.03.1927).

Źr.: rzym.-kat. paraf. św. św. Piotra i Pawła w Dusznikach, ~ 1938 nn., + 1882 nn., AA, 655k, 655l, 655r, 657b, 657c.

Lit.: Sachs 2001, s. 138.

AULICH, Heinrich, mistrz szlifierz szkła, *13.06.1886 Duszniki, ~19.06, kat., +1918, **zamieszkanie**: Borek, 1909 Duszniki, **rodzice**: Heinrich (+przed 20.09.1909), tkacz w Dusznikach (rodzice: Franz, tkacz w Jerzykowicach Małych, Maria z domu Tautz (*Lewin)), Mathilde (*Duszniki, rodzice: August Welzel, właściciel roli tamże, Mathilde z domu Burghardt (*Gołaczów)), żona: **I**) ∞20.09.1909 Emma (*5.10.1887 Graniczna, ~9.10, rodzice: Ferdinand Rotzmann (+przed 1.02.1927), pracownik tartaku w Granicznej (rodzice: Andreas Joseph, chałupnik w Oleśnice, pow. Rychnov nad Kněžnou, Johanna z domu Kraft w Lasówce (*Trebycinka, pow. Nachod), Ernestine (*Graniczna, +przed 5.04.1921, rodzice: Joseph Simon, wypalacz wapna w Granicznej, Johanna z domu Schindler (*Zieleniec)), świadek: Friedrich Hänisch, mistrz szlifierz szkła w Szczytniku, zamieszkanie: 1921 Graniczna, 1922 Złotno, **dzieci**: a) Paul Richard (*5.04.1921, ~24.04, b) Magdalena (*9.09.1922, +22.10.1923, c) Alfred Robert (*22.10.1923, ~25.11, d) Elfriede Margarete (*18.12.1924, ~21.12, chrzestna: Juliana z domu Beuchel, wdowa Augusta Sucka, kamieniarza tamże, e) Annelies (*, ~i +1.02.1927), wszystkie nieślubne), **dzieci**: **I/1**) Georg Heinrich (*28.12.1909 Borek), szlifierz szkła w Złotnie (∞12.10.1935 Hedwig (*10.11.1912 tamże, rodzice: August Franke (+przed 12.10.1935), kamieniarz tamże, Cäcilie z domu Burghardt (*tamże, żona Rathmana tamże), szwaczka tamże, świadkowie: Friedrich Aulich w Łężycach, Herrmann Franke w Złotnie, obaj szlifierze szkła, **dzieci**: a) Klaus Georg (*26.07.1936, ~23.08,

chrzestni: Theodor Obst i Fritz Aulich, szlifierze szkła tamże)), **I/2)** Helene Mathilde (*5.05.1911 Borek), pokojówka w Dusznikach, ∞27.06.1931, Theodor Obst (*22.10.1909 Nowa Szczytna), szlifierz szkła w Złotnie (rodzice: Theodor (+przed 27.06.1931), kamieniarz w Nowej Szczytnej, Amanda z domu Seipelt (*tamże, +przed 18.08.1931)), świadek: Georg Aulich, szlifierz szkła w Złotnie, dzieci: a) Walter Theodor (*18.08.1931, ~24.09, chrzestny: Wilhelm Obst, szlifierz szkła w Złotnie, b) Helmut (*24.12.1935, ~2.02.1936, chrzestni: Bruno Obst i Georg Aulich, obaj szlifierze tamże), **I/3)** Friedrich Ferdinand, robotnik w kamieniołomie w Łężycy (żona: Luzia (*tamże), rodzice: Franz Galle, robotnik w kamieniołomie, Ida z domu Herrmann (*Karłów)), dzieci: a) Oswin Richard (*27.08.1938, ~18.09, chrzestny: Georg Aulich, szlifierz szkła w Złotnie), **jego żona chrzestna u: Adolfa** Rotzmanna, sługi domowego w Dusznikach (5.09.1920).

Źr.: rzym.-kat. paraf. św. św. Piotra i Pawła w Dusznikach, ~1938 nn., AA, 655i, S. 339, 655l, 655r, 657b.