

Dusznicki młyn papierniczy w polskich publikacjach krajoznawczych i przewodnikach turystycznych z lat 1945–1968¹

Dusznicka papiernia u progu XXI wieku jest obiektem powszechnie wzmiankowanym we współczesnych opracowaniach krajoznawczych dotyczących Sudetów oraz szerzej opisywanym w wydawnictwach tego typu dotyczących ziemi kłodzkiej. Informacje o młynie papierniczym oraz o działającym w jego murach muzeum pojawiają się także we współczesnych przewodnikach turystycznych dotyczących Dolnego Śląska, Sudetów oraz ziemi kłodzkiej. Coraz częściej młyn wymieniany jest także w opracowaniach krajoznawczych i turystycznych dotyczących całej Polski. Zjawisko to jest związane z obecną rangą historycznej papierni, uznawanej za ważną atrakcję turystyczną, nie tylko w skali regionu. Od chwili przyznania Muzeum Papiernictwa przez Polską Organizację Turystyczną tytułu produktu turystycznego (2009) oraz przez Prezydenta Rzeczypospolitej Polskiej statusu pomnika historii (2011) – stopniowo wzrasta znaczenie młyna dla turystyki w skali kraju.

W pierwszych powojennych latach sytuacja była inna. Nieczynna papiernia nie miała znaczenia gospodarczego ani turystycznego, dlatego nie była dostrzegana w wydawanych krótko po drugiej wojnie polskojęzycznych publikacjach krajoznawczych zawierających informacje o ziemi kłodzkiej², których celem było przybliżenie Polakom „ziemi odzyskanych”, w tamtym czasie prawie zupełnie nieznaną. Przyjeżdżający tu osadnicy mieli czuć się gospodarzami tych ziem, zatem należało ich edukować przynajmniej w podstawowych kwestiach dotyczących obejmowanych

¹ W opracowaniu wykorzystano publikacje znajdujące się w zbiorach: Muzeum Papiernictwa w Dusznikach Zdroju, Muzeum Ziemi Kłodzkiej, Miejskiej Biblioteki Publicznej w Dusznikach-Zdroju, Zakładu Narodowego im. Ossolińskich we Wrocławiu oraz prywatnych zbiorach Leszka Majewskiego i Macieja Szymczyka.

² Już w 1945 roku została wydana książeczka autorstwa Antoniego Wrzoska pt. *Nad Odrą i Nysą. Opis geograficzno-gospodarczy nowych ziem Śląska*, w której można znaleźć jedynie ogólny opis ziemi kłodzkiej, z informacją o licznych uzdrowiskach. W 1947 roku ukazała się broszura pt. *Sudety Kłodzkie i Wałbrzyskie. Popularny przewodnik turystyczny i wczasowy*, autorstwa Ignacego i Anny Potockich, w której dusznickiemu uzdrowisku poświęcono trzy strony, całkowicie pomijając opis miasteczka. W 1948 roku ukazał się album pt. *Polskie uzdrowiska*, autorstwa Janiny Karczmarewicz i Grzegorza Fedorowskiego, w którym oprócz ogólnego opisu uzdrowiska można znaleźć jeszcze informacje o kamienicy, w której zatrzymał się Jan Kazimierz, o pobycie w Dusznikach Fryderyka Chopina oraz o terenach godnych do spacerów i uprawiania narciarstwa.

terenów³. Ponadto rozpoczęcie działalności przez tutejsze uzdrowiska zrodziło pilne zapotrzebowanie na polską literaturę turystyczno-krajoznawczą dotyczącą tych kurortów. Należy zaznaczyć, że pionierskie wydawnictwa o ziemi kłodzkiej charakteryzowały się dużym stopniem ogólności, a w przypadku opisów Dusznik-Zdroju zwracano uwagę na uzdrowskowe znaczenie miejscowości⁴.

Pierwsze informacje o dusznickim młynie pojawiły się w przewodnikach wydawanych jeszcze w drugiej połowie lat 40. XX wieku, jednak były one stosunkowo skromne i raczej opisywały ówczesny stan niszczonego budynku. W kolejnej dekadzie notatki o papierni zamieszczane były w większości publikacji o Dusznikach, jednak nadal przekazywały stosunkowo skromną liczbę szczegółów o obiekcie, a niektóre przytaczane w nich fakty są nieprawdziwe. Sytuacja uległa zmianie w latach 60., co było konsekwencją rozwoju badań historycznych dotyczących dziejów Śląska, ziemi kłodzkiej i Dusznik-Zdroju. Ponadto w związku z prowadzonymi pracami, których celem było utworzenie Muzeum Papiernictwa, obiekt cieszył się coraz większym zainteresowaniem. W wyniku tego również autorzy przewodników turystycznych i publikacji krajoznawczych poświęcali starej papierni coraz więcej uwagi. Szczególnie istotna dla tej grupy publikacji okazała się działalność dolnośląskich badaczy historii: Kazimierzy Małczyńskiej – związanej z Uniwersytetem Wrocławskim badaczki dziejów śląskiego papiernictwa⁵ – oraz Wandy Tomaszewskiej – działaczki harcerskiej, instruktorki PTTK i autorki wydanych w latach 70. kilku przewodników turystycznych po Wrocławiu, która poprzez swe opracowania publikowane w latach 50. i 60. przyczyniła się do upowszechnienia wiedzy o dusznickiej papierni⁶.

Liczba publikacji, które w sposób coraz bardziej profesjonalny przedstawiały dzieje dusznickiej papierni, wzrastała w wyniku działalności tworzonej w młynie papierniczym placówki muzealnej. W 1965 roku – trzy lata przed otwarciem Muzeum Papiernictwa – ukazała się w nakładzie 2 tysięcy egzemplarzy broszurka autorstwa Kazimierza Sarneckiego pt. *Zabytkowa papiernia w Dusznikach z 1605 r.*⁷ Autor był wówczas pracownikiem Instytutu Celulozowo-Papierniczego w Łodzi i redaktorem branżowego miesięcznika „Przegląd Papierniczy”. Interesował się historią papiernictwa i z tego względu zwrócił uwagę na dusznicki młyn. Książeczka, o której mowa, powstała we współpracy m.in. z Michałem Kowalskim, autorem po-

³ I. Klimaszewska, *Pierwsze polskie publikacje z lat 1945–1950 na temat ziemi kłodzkiej w zbiorach Biblioteki Naukowej Muzeum Ziemi Kłodzkiej*, „Zeszyty Muzeum Ziemi Kłodzkiej” 2009, t. 10, s. 247.

⁴ K.R. Mazurski, *Duszniki-Zdrój w opisach turystyczno-krajoznawczych lat 1945–1977*, „Rocznik Muzeum Papiernictwa” 2012, t. 6, s. 63.

⁵ Kazimiera Małczyńska była między innymi autorką pierwszej monografii śląskiego papiernictwa. K. Małczyńska, *Dzieje starego papiernictwa śląskiego*, Wrocław–Warszawa–Kraków 1961.

⁶ W. Tomaszewska, *Historia zabytkowej papierni w Dusznikach*, „Przegląd Papierniczy” 1959, nr 11–12, s. 358–359; eadem, *O papierze, który zyskał miano wiecznotrwałego*, „Przegląd Papierniczy” 1963, nr 8, s. 290–291; eadem, *Z dziejów zabytkowej papierni w Dusznikach*, „Przegląd Papierniczy” 1966, nr 5, s. 168–173.

⁷ K. Sarnecki, *Zabytkowa papiernia w Dusznikach z 1605 r.*, Wrocław 1965.

mysłu zagospodarowania obiektu na muzeum i pierwszym jego kierownikiem, oraz Mirosławem Przyłęckim, ówczesnym wojewódzkim konserwatorem zabytków we Wrocławiu. Jej wydawcą był Wojewódzki Konserwator Zabytków, a wydrukowana została dzięki pomocy materialnej Zjednoczenia Przemysłu Celulozowo-Papierniczego⁸ (któremu tworzone wówczas muzeum podlegało), a także Zjednoczenia Przemysłu Przetworów Papierowych i Materiałów Biurowych⁹ oraz Centrali Handlu Artykułami Papierniczymi i Sportowymi¹⁰. W broszurce – obok ogólnie zarysowanej historii obiektu – przedstawiono informacje o prowadzonych pracach mających doprowadzić do uruchomienia muzeum, co nastąpiło w 1968 roku.

Krótko po otwarciu placówki muzealnej, przy udziale kierownika muzeum Jana Michała Kowalskiego została wydana druga broszura przedstawiająca dzieje młyna papierniczego oraz działania, których efektem było utworzenie Muzeum Papiernictwa. W książeczce tej wykorzystano tekst autorstwa ówczesnego kierownika Urzędu Stanu Cywilnego w dusznickim magistracie – Stefana Gajewskiego oraz zdjęcia znanego fotografa Stefana Arczyńskiego i Zbigniewa Wasylkowskiego¹¹. Dzięki materialnej pomocy Zjednoczenia Przemysłu Celulozowo-Papierniczego oraz Zjednoczenia Przemysłu Przetworów Papierowych i Materiałów Biurowych wydawnictwo ukazało się w nakładzie 10 tysięcy egzemplarzy i było dostępne przez następnych kilka lat.

Także w 1968 roku Duszniki-Zdrój doczekały się swojej pierwszej (i jak dotąd jedynej) monografii w języku polskim. Autorką zamieszczonych w niej tekstów była wspomniana wyżej Wanda Tomaszewska. Warto zaznaczyć, że w przeciwieństwie do wielu wcześniejszych powojennych publikacji krajoznawczych omawiane opracowanie wolne jest od rażących propagandowych wątków, dyskredytujących przedwojenne dzieje miasteczka, dzięki czemu dziś, pół wieku po napisaniu książki, można czytać ją z dużym komfortem. Zdjęcia do albumu wykonał Stefan Arczyński. Spośród 75 fotografii 6 przedstawia papiernię – 5 zdjęć pokazuje ją z zewnątrz, a 1 ujęcie prezentuje salę muzealną¹². Część tekstowa zajmuje 19 stron, a obszernie i rzetelnie informacje o historii papierni można znaleźć na stronach 5 i 6. Ponadto w części przedstawiającej plany rozwoju Dusznik, na stronach 12–13, widnieje obszerny akapit dotyczący przygotowywanych w młynie wystaw muzealnych oraz czerpalni, w której zwiedzający będą mogli śledzić proces wytwarzania arkuszy.

⁸ Zjednoczenie Przemysłu Celulozowo-Papierniczego (ZPC-P) w Łodzi zarządzało od 1959 roku wszystkimi państwowymi celulozowniami, papierniami i fabrykami tektury. ZPC-P było również instytucją finansującą utworzenie Muzeum Papiernictwa.

⁹ Zjednoczenie Przemysłu Przetworów Papierowych i Materiałów Biurowych w Łodzi zarządzało państwowymi zakładami przetwórstwa papierniczego i fabrykami wytwarzającymi materiały biurowe.

¹⁰ Centrala Handlu Artykułami Papierniczymi i Sportowymi zaopatrywała rynek w wyroby przemysłu papierniczego. Działała w latach 60. i 70. XX wieku. *Organizacja sprzedaży wyrobów papierowych*, „Przegląd Papierniczy” 1975, nr 1, s. 9.

¹¹ S. Gajewski, *Zanim powstało muzeum*, Duszniki Zdrój 1968.

¹² W. Tomaszewska, *Duszniki*, Warszawa 1968.

Materiał oddano do składu w grudniu 1967 roku, jednak druk ukończono dopiero w sierpniu następnego roku. Książka w nakładzie 10 250 egzemplarzy do rąk czytelników trafiła zatem już po otwarciu Muzeum Papiernictwa.

Ukazanie się w 1968 roku w dużych nakładach dwóch publikacji rzetelnie opisujących historię dusznickiej papierni oraz fakt rozpoczęcia działalności przez Muzeum Papiernictwa, które z roku na rok coraz aktywniej prezentowało dzieje młyna – to okoliczności, które sprawiły, że późniejsze publikacje krajoznawcze i przewodniki turystyczne przekazywały coraz więcej informacji o zabytkowej papierni. Zatem rok 1968 został przyjęty w niniejszym opracowaniu jako data graniczna.

Najwcześniejsze informacje o papierni były jednak bardzo skromne i niekoniecznie zgodne ze stanem wiedzy na temat młyna prezentowanym w niemieckojęzycznych przedwojennych opracowaniach. Pierwsza wzmianka o dusznickim młynie papierniczym w powojennym polskojęzycznym przewodniku pojawiła się w 1947 roku. Zamieścił ją publicysta i popularyzator wiedzy o Dolnym Śląsku, autor pierwszych powojennych przewodników po regionie, a także nauczyciel jeleniogórskiego gimnazjum – Józef Sykulski¹³ – w drugiej części *Przewodnika turystyczno-uzdrowiskowego po Dolnym Śląsku*¹⁴, wydanej przez Instytut Wydawniczy Dom Książki Polskiej. W broszurze znajdują się opisy 13 dolnośląskich miejscowości, m.in. Dusznik-Zdroju, Kudowy-Zdroju i Polanicy-Zdroju. W porównaniu z wcześniejszymi, ale również i wielu późniejszymi publikacjami opis Dusznik-Zdroju jest stosunkowo obszerny. Już na wstępie dowiadujemy się z niego, że Duszniki „...to stare osiedle słowiańskie”. Zaraz po ogólnej informacji o miasteczku, na stronie 39, znajduje się opis papierni: „Najstarsza na Śląsku papiernia, zbudowana w 1562 r. Wyrabiała ona «wieczny papier» na ważne dokumenty dla książąt śląskich. Jej zrujnowane budynki znajdują się przy ul. Kłodzkiej, róg Sprzymierzonych”. Dopiero w dalszej części opisu Dusznik można znaleźć informacje o ratuszu, miejscowym kościele oraz o dusznickich cmentarzach, na których spoczywa wiele osób o polskich lub polskobrzmiących nazwiskach. Pozostała część tekstu o Dusznikach została poświęcona uzdrowisku.

Na kolejną publikację turystyczno-krajoznawczą, w której znalazła się informacja o podupadającej papierni, trzeba było poczekać dwa lata. W 1949 roku ukazał się nakładem wydawnictwa Nasza Księgarnia przewodnik pt. *Sudety*, autorstwa wybitnego polskiego krajoznawcy Mieczysława Orłowicza. Książeczka zawiera syntetyczny opis Dusznik-Zdroju wraz z jednozdaniową informacją o młynie: „W mieście znajduje się budynek papierni, najstarsza tego typu budowla przemysłowa w Polsce”¹⁵.

W rok po publikacji Orłowicza w serii „Piękno Polski” Biblioteki Polskiego Towarzystwa Krajoznawczego ukazała się książka pt. *Ziemia Kłodzka*, wydana pod nazwiskiem Wandy Ludwig¹⁶. W rzeczywistości autorem opracowania był Jan Ki-

¹³ I. Klimaszewska, *Pierwsze polskie publikacje...* [3], s. 254.

¹⁴ J. Sykulski, *Przewodnik turystyczno-uzdrowiskowy po Dolnym Śląsku*, cz. 2, Wrocław 1947.

¹⁵ M. Orłowicz, *Sudety*, Warszawa 1949, s. 20.

¹⁶ W. Ludwig, *Ziemia Kłodzka*, Warszawa 1950, s. 20, 29, 39.

larski – krajoznawca, autor kilku przewodników turystycznych¹⁷. Pośród ogólnych informacji o Dusznikach zamieszczonych na stronie 20 brakuje wzmianki o papierni. Autor skupia się tu na uzdrowisku i pobycie w mieście Fryderyka Chopina, który błędnie datuje na 1836 rok, opisuje też cmentarz przy kościele parafialnym, na którym można odnaleźć „nagrobki oficerów Królestwa Kongresowego”. Kilkaście stron dalej, na stronie 33, zamieszczone zostało zdjęcie dusznickiego rynku z podpisem wymieniającym barokowe szczyty kamienic, grupę figuralną z piaskowca i tablicę upamiętniającą pobyt w tym mieście króla Jana Kazimierza. Wreszcie strona 39 została w całości poświęcona papierni. Można tu zobaczyć zdjęcie młyna papierniczego z okresu międzywojennego (ilustracje 1 i 2)¹⁸ oraz niespotykany we wcześniejszych polskich wydawnictwach obszerny opis obiektu: „Budownictwo drewniane w ziemi kłodzkiej może poszczycić się imponującym obiektem i to w zakresie budownictwa przemysłowego. Jest to młyn-papiernia w Dusznikach. Przemysł papierniczy istnieje w tym mieście od XVII w. Mało przez wojnę uszkodzony obszerny budynek fabryczny polski przemysł z całą pieczołowitością odnowił i do współczesnych potrzeb przystosował. Jest to wieka drewniana budowla o śmiałej konstrukcji i bogatym rozczłonkowaniu. Gmach ten, wzniesiony na głębokich fundamentach, ma drewniany parter i dach trzy razy łamany. Kształtny, kopulasto nakryty, ośmiokątny pawilon, przewieszony nad przestrzenią dzielącą papiernię od nasyłu ulicy, uzupełnia piękne rozwinięcie całości”. Tak rozbudowany opis, podający liczne detale, wskazywałby, że autor musiał być w Dusznikach i oglądać papiernię. Byłby zatem naocznym świadkiem ówczesnego stanu obiektu. Uwagę zwraca informacja o odnowieniu z „całą pieczołowitością” budynku przez polski przemysł i przystosowaniu „do współczesnych potrzeb”. Mimo że wspomniane zdanie trąci propagandą charakterystyczną dla tamtego okresu, zdaje się mieć niewiele wspólnego z ówczesnym stanem obiektu. Wprawdzie pod koniec lat 40. XX wieku dusznicki młyn znajdował się pod zarządem Młynowskiej Fabryki Papieru, która przeprowadziła w dusznickim zakładzie pewne prace remontowe w celu uruchomienia ręcznego wyrobu papieru (co zdołano sfinalizować dopiero w 1971 roku), jednak stan obiektu był wówczas na tyle zły, że jedna ze ścian groziła zawaleniem¹⁹. Niemniej jednak należy podkreślić, że w publikacji z 1950 roku pojawił się pierwszy w języku polskim obszerny opis dusznickiej papierni oraz po raz pierwszy zamieszczono jej fotografię.

¹⁷ <<http://incb.net/incb/wba/wba0226-Ludwig-Wanda-Ziemia-Klodzka-Warszawa-Nasza-Ksiegarnia-1950-Biblioteka-Polskiego-Towarzystwa-Krajoznawczego-Piekno-Polski.html>> [dostęp: 22 października 2017 roku].

¹⁸ Dla potrzeb wydawnictwa ilustracje dostarczył inż. J. Mańkowski. Obecnie szklany negatyw ze zdjęciem wykorzystanym w omawianej publikacji znajduje się w zbiorach Muzeum Filumenistycznego w Bystrzycy Kłodzkiej.

¹⁹ J. Bałchan, *Zarys dziejów papierni w Dusznikach Zdroju w latach 1945–1968 w świetle źródeł archiwalnych*, „Rocznik Muzeum Papiernictwa” 2007, t. 1, s. 160–161.

Z końcem 1950 roku wydrukowano książkę autorstwa działacza PTK i PTTK Wacława Kowalskiego zatytułowaną *Kłodzkie. Dolina Zielonej Bystrzycy. Mały przewodnik dla wczasowiczów z Polanicy, Dusznik i Kudowy*²⁰. Publikacja ukazała się nakładem Zarządu Głównego Polskiego Towarzystwa Krajoznawczego. Oprócz przedstawienia informacji geograficznych na temat Dusznik oraz opisu uzdrowiska autor nieco miejsca poświęcił historii miejscowości. W tej części, na stronie 21, znalazło się jedno zdanie o tutejszej papierni: „W XVI stuleciu powstaje jedna z pierwszych na Śląsku i w Polsce papiernia (w roku 1562), a następnie (1605) pierwszy młyn mechaniczny do przecierania drzewa do wyrobu papieru”. Druga część informacji jest nieprawdziwa, gdyż w dusznickiej papierni nigdy nie przetwarzano drewna na papier. Ponadto technika umożliwiająca wykorzystanie surowca drzewnego do celów papierniczych została opracowana dopiero w latach 40. XIX wieku. Na stronie 20 książki zostało zamieszczone zdjęcie dusznickiej papierni – identyczne jak w opracowaniu wydanym pod nazwiskiem Wandy Ludwig.

W 1951 roku, nakładem Spółdzielczego Instytutu Wydawniczego Kraj, ukazał się napisany przez Wojciecha Walczaka przewodnik po środkowych Sudetach, zatytułowany *Ziemia Kłodzka. Kotlina Kłodzka i góry przyległe*²¹. Autor był wówczas już dość znanym geografem, związanym z Instytutem Geograficznym Uniwersytetu Wrocławskiego. W następnych dekadach stał się jednym z najwybitniejszych dolnośląskich krajoznawców, autorem i współautorem licznych publikacji naukowych i popularnonaukowych o regionie²². W przewodniku z 1951 roku Wojciech Walczak kolejno omówił poszczególne miejscowości oraz ciekawsze trasy turystyczne. W części dotyczącej Dusznik, na stronie 61, można znaleźć krótką informację o papierni: „Wielką osobliwością Dusznik jest stojący nad rzeką u zakrętu drogi do źródła młyn papierniczy z 1605 r. z kształtnym wejściowym pawilonem. Jest on najstarszym tego rodzaju zabytkiem w Europie środkowej”. Omawiany przewodnik jest pierwszą publikacją Wojciecha Walczaka o ziemi kłodzkiej; w kolejnych latach geograf ten stał się jednym z najważniejszych autorów piszących o walorach turystycznych tych terenów.

W 1953 roku Spółdzielczy Instytut Wydawniczy Kraj opublikował książkę Stanisława Lenartowicza pt. *Sudety Środkowe i Wschodnie oraz Góry Kaczawskie i Rudawy Janowickie*. W skromnym i pozbawionym zdjęć opisie Dusznik-Zdroju autor zawarł zdawkową informację o papierni: „Na wschodnim krańcu miasta, po prawej stronie, zabytkowy drewniany budynek młyna papierniczego z roku 1605, budowla malownicza, ale silnie już zniszczona”²³.

²⁰ W. Kowalski, *Kłodzkie. Dolina Zielonej Bystrzycy. Mały przewodnik dla wczasowiczów z Polanicy, Dusznik i Kudowy*, Warszawa 1950.

²¹ W. Walczak, *Ziemia Kłodzka. Kotlina Kłodzka i góry przyległe. Przewodnik turystyczny*, Warszawa 1951.

²² K.R. Mazurski, *Duszniki-Zdrój w opisach turystyczno-krajoznawczych...* [4], s. 73–74.

²³ S. Lenartowicz, *Sudety Środkowe i Wschodnie oraz Góry Kaczawskie i Rudawy Janowickie*, Warszawa 1953, s. 138.

Dwa lata później Wydawnictwo Sport i Turystyka wydało opracowaną przez Stanisława Lenartowicza kolejną książkę – *Szlak Gór Walbrzyskich i Ziemi Kłodzkiej* – w której znalazł się podobny opis młyna jak w publikacji z 1953 roku: „Na wschodnim krańcu miasta zabytkowy drewniany budynek młyna papierniczego z 1605 r.”²⁴.

W 1953 roku nakładem Spółdzielni Wydawniczej Sport i Turystyka ukazała się publikacja autorstwa geografa, geomorfologa i polarnika, związanego od 1947 roku z Katedrą Geografii Fizycznej Uniwersytetu Wrocławskiego, a od 1949 roku z Uniwersytetem Jagiellońskim późniejszego profesora Uniwersytetu Jagiellońskiego Zdzisława Czepe²⁵ pt. *Góry Stołowe*²⁶. Przy opisie Dusznik-Zdroju, na stronie 24, jedno zdanie dotyczy papierni: „Nad rzeką przy drodze do Zdroju znajduje się najstarszy w Europie Środkowej młyn papierniczy z 1605 roku”.

W 1957 roku został wydany pierwszy przewodnik poświęcony Dusznikom. Jego autorem był Andrzej Koźmiński – dziennikarz, publicysta, autor licznych przewodników po ziemi kłodzkiej, uhonorowany tytułem Honorowego Obywatela Miasta Dusznik-Zdroju²⁷. W swej książeczce o Dusznikach Koźmiński opisał uzdrowisko, okolice miasteczka oraz wycieczki z Dusznik w najbliższe okolice: piesze, rowerowe, motocyklowe i narciarskie oraz trochę dalsze – autobusem i samochodem (dookoła ziemi kłodzkiej i dookoła Gór Stołowych), jak też wielogodzinne wyprawy pociągiem z Dusznik przez Polanicę-Zdrój do Kłodzka, Barda Śląskiego i Kamieńca Żąbkowickiego oraz w drugą stronę – do Kudowy-Zdroju²⁸. W opisach można znaleźć wiele ciekawostek okraszonych propagandowymi wstawkami. Na stronach 8 i 9 z tekstu poświęconego zdrojowi dowiadujemy się m.in.: „Uzdrowisko miało w tamtym czasie [w XIX wieku – dopisek M.Sz.] charakter raczej miejscowości rozrywkowej, dostępnej – ze względu na wysokie ceny pobytu i zabiegów – tylko dla ludzi bogatych. Było ono więc miejscem spotkań bogatej finansjery i burżuazji niemieckiej. Stan ten uległ zmianie po przejściu uzdrowiska przez państwo polskie. Stało się ono dostępne dla szerokich mas pracowniczych miast i wsi dzięki bezpłatności lub niskiej odpłatności za pobyt, zabiegi i opiekę lekarską”. Publikację kończy krótki informator podający czas przejazdu z Dusznik-Zdroju do pobliskich miejscowości, zarówno pociągiem, jak też autobusem PKS. O ile dzisiaj, 60 lat po wydaniu książeczki, czas dojazdu do Kudowy-Zdroju autobusem jest znacząco krótszy (w 1957 roku 45 minut, dziś 24–28 minut²⁹), to czas dojazdu pociągiem skrócił

²⁴ S. Lenartowicz, *Szlak Gór Walbrzyskich i Ziemi Kłodzkiej*, Warszawa 1955, s. 52.

²⁵ [b.a.], *Postacie. Czepe Zdzisław* [w:] *Encyklopedia Cieżkowic. Kompendium Wiedzy o Mieście i Gminie*, <http://www.encyklopedia.ciezkowice.pl/pl/haslo,142,00129,postacie> [dostęp: 13 lipca 2017 roku].

²⁶ Z. Czepe, *Góry Stołowe*, Warszawa 1953.

²⁷ Koźmiński Andrzej [w:] *Popularna encyklopedia ziemi kłodzkiej*, t. 2: *K–M*, Kłodzko 2009, s. 147.

²⁸ A. Koźmiński, *Duszniki Zdrój i okolice*, Warszawa 1957.

²⁹ Do obliczenia czasu podróży w 2017 roku wykorzystano informacje z portalu internetowego e-podróżnik, *Rozkład jazdy PKS w Kłodzku S.A. na trasie Kłodzko–Kudowa-Zdrój*, <https://www.e-podroznik.pl/1829,96691,63633,rozklad-jazdy-pks-klodzko-kudowa-zdroj.html#veryTop> [dostęp: 19 czerwca 2017 roku].

się z 33 minut do 19 minut³⁰. Ponadto w broszurze zamieszczono wykaz schronisk PTTK na ziemi kłodzkiej, wykaz szlaków turystycznych, „wiadomości rybackie” na temat ryb w okolicznych rzekach oraz wykaz adresów i telefonów w Dusznikach-Zdroju.

Publikacja Andrzeja Koźmińskiego zasługuje w niniejszym opracowaniu na szerszą uwagę przede wszystkim z powodu informacji na temat młyna papierniczego. Już na okładce przewodnika widnieje grafika przedstawiająca pawilon wejściowy do papierni od strony zachodniej, a wewnątrz, na stronie 5 – fotografia tegoż pawilonu. Kolejnym akcentem poświęconym papierni są dwa teksty. Pierwszy, w części dotyczącej historii miasteczka, na stronie 6 podaje: „W XVI w. miasteczko odrestaurowuje się dzięki powstaniu (w 1562 r.) jednej z pierwszych w Polsce i na Śląsku papierni. W r. 1605 przemysł papierniczy Dusznik unowocześnia się, gdyż zostaje tu zbudowany pierwszy młyn do przerabiania drewna, służącego do wyrobu papieru”. Widać, że autor korzystał z tych samych źródeł informacji co wspomniany powyżej Władysław Kowalski, gdyż powielił nieprawdziwą informację na temat przetwarzania w Dusznikach drewna na papier od 1605 roku.

Drugi tekst o młynie znajduje się w części pt. „Opis miejscowości” na stronie 14: „Schodząc jeszcze niżej [ulicą w kierunku Polanicy i Kłodzka, dziś ulica Kłodzka – dopisek M.Sz.], dochodzimy do narożnika ulicy wiodącej z północy – do Zdroju. W tym miejscu wznosi się na wysokiej kamiennej podmurówce barokowy budynek zabytkowej papierni z 1605 r. Jest to jeden z nielicznych w Polsce obiektów przemysłowych z początków XVII stulecia. Warto zwrócić uwagę na wejście do budynku, które poprzez oszkloną «portiernię» w formie altany-werandy [autorowi chodzi o pawilon wejściowy, który zamieścił na okładce swojej książki – dopisek M.Sz.] wiedzie przez mostek do wnętrza. Również ciekawy jest załamujący się stopniami dach i barokowa, drewniana attyka”.

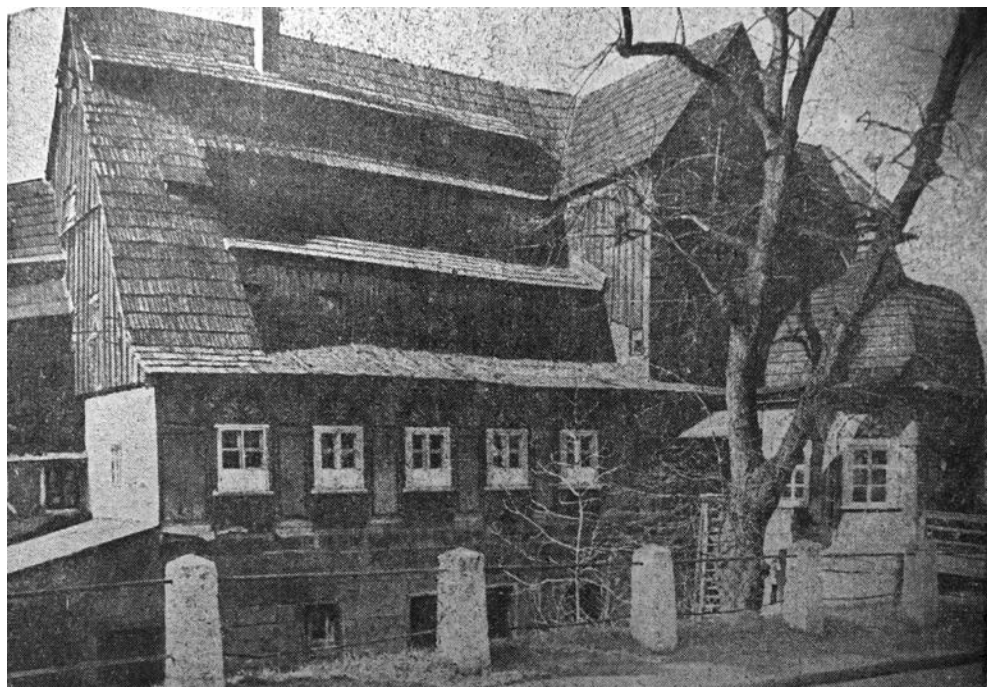
Książeczka Andrzeja Koźmińskiego o Dusznikach-Zdroju została wydrukowana w nakładzie 7184 egzemplarzy. Jednak zapotrzebowanie na takie wydawnictwo musiało być wówczas duże, gdyż już trzy lata później, nakładem tej samej oficyny, ukazało się wydanie drugie, tym razem w nakładzie 10 272 egzemplarzy. Publikacja z 1960 roku miała identyczną okładkę jak jej starsza siostra (ilustracja 3), a zmiany wewnątrz były niewielkie. Jedyna różnica w przypadku młyna papierniczego dotyczyła fotografii: na stronie 5 zamiast zdjęcia pawilonu wejściowego zamieszczono widok młyna od strony południowej (ilustracja 4)³¹.

W 1956 roku, nakładem Wydawnictwa Sport i Turystyka, ukazała się monografia krajoznawcza ziemi kłodzkiej autorstwa wspomnianego wyżej Wojciecha Walczaka³².

³⁰ Czas przejazdu pociągiem w 2017 roku na podstawie portalu rozkład-pkp.pl, <<http://www.rozklad-pkp.pl/pl/sq?ld=s38&input=5100008&boardType=&date=&dateStart=&dateEnd=&REQ0JourneyDate=&time=&REQ0JourneyTime=&maxJourneys=15&productsFilter=0&showAdvancedProductMode=yes&start=yes>> [dostęp: 19 czerwca 2017 roku].

³¹ A. Koźmiński, *Duszniki Zdrój i okolice*, Warszawa 1960.

³² W. Walczak, *Ziemia kłodzka. Monografia krajoznawcza*, Warszawa 1956.



1. Fotografia młyna papierniczego zamieszczona w opracowaniu „Ziemia Kłodzka”, wydanym w 1950 r pod nazwiskiem W. Ludwig



2. Oryginal fotografii młyna papierniczego z okresu międzywojennego, obecnie negatyw w zbiorach Muzeum Filumenistycznego w Bystrzycy Kłodzkiej

Opracowanie to, posiadające układ tematyczny, informacje o duszniczkiej papierni zawiera w części drugiej, poświęconej działalności człowieka, w rozdziale przedstawiającym zabytki ziemi kłodzkiej. Na stronie 109 widnieje fotografia duszniczkiej papierni wykonana przez A. Nitscha (ilustracja 5), przedstawiająca obiekt od strony południowo-zachodniej. Poniżej zdjęcia umieszczono zakończenie informacji o ratuszach miast ziemi kłodzkiej, a pod nim dość obszerny tekst o duszniczkiej papierni: „Bardzo rzadkim zabytkiem barokowego budownictwa drewnianego – tym razem przemysłowego – jest duszniczki młyn papierniczy, stojący nad Bystrzycą u wyjazdu z miasta od strony Szczytnej. Pochodzi on z 1605 r., a jego frontowy pawilon, wzniesiony w 1709 r., nosi wyraźne cechy baroku. Młyn wykorzystywał siłę napędową doprowadzonej od Bystrzycy Młynówki, która za pomocą koła wodnego poruszała maszyny, przygotowujące masę do produkcji papieru. Jest on najstarszym w Europie środkowej okazem młyna papierniczego”.

W 1961 roku to samo wydawnictwo opublikowało drugie wydanie monografii krajoznawczej Wojciecha Walczaka, w którym powtórzony został tekst o papierni sprzed pięciu lat³³. Niestety, tym razem wydawnictwo nie zamieściło zdjęcia historycznego obiektu.

W kolejnych latach wydano kilka innych opracowań Walczaka, w których były zamieszczane identyczne lub nieco zmodyfikowane treści o młynie papierniczym³⁴. Dodatkowo w albumie pt. *Ziemia kłodzka* z 1965 roku, oprócz tekstu Walczaka, pośród ilustracji zamieszczono dwie fotografie papierni: widok pawilonu wejściowego autorstwa Henryka Derczyńskiego oraz fragment ściany południowej (od dziedzińca) – zdjęcie wykonane przez Stefana Arczyńskiego.

W grudniu 1968 roku przekazano do składu w Wydawnictwie Interpress jeszcze jedno opracowanie Wojciecha Walczaka z fotografiami Stefana Arczyńskiego – *W Sudetach Kłodzkich*. Druk tej publikacji ukończono w listopadzie następnego roku³⁵. Duszniczkiej papierni poświęcono tutaj stronę 90, na której zamieszczono fotografię zabytku z widokiem na pawilon wejściowy i wschodnią część młyna wraz z suszarnią, oraz stronę 96, na której zawarto krótką informację, podobną do zamieszczanych we wcześniejszych opracowaniach omawianego autora, poszerzoną o następujące zdanie: „Obecnie mieści się w nim muzeum przemysłu papierniczego oraz dział produkcji, starymi metodami, luksusowego papieru czerpanego”³⁶.

³³ W. Walczak, *Ziemia kłodzka. Monografia krajoznawcza*, Warszawa 1961, z. 140.

³⁴ Idem, *Sudety Środkowe i Wschodnie. Ziemia Kłodzka i Sudety Wałbrzyskie. Przewodnik turystyczny*, Warszawa 1962, s. 83–84; idem, *Zwiedzamy Ziemię Kłodzką [w:] Ziemia kłodzka*, red. K. Sz wajca, Kraków 1965, s. 20.

³⁵ W. Walczak, *W Sudetach Kłodzkich*, Warszawa 1969.

³⁶ W chwili przekazania do składu omawianej książeczki Muzeum Papiernictwa było po oficjalnym otwarciu wystaw, jednak nadal trwały prace nad przygotowaniem czerpalni. Produkcję papieru czerpanego udało się uruchomić dopiero w 1971 roku – trzy lata po napisaniu wspomnianego tekstu.



3. Okładka książki „Duszniki Zdrój i okolice” A. Koźmińskiego, wydanej w 1960 r., egzemplarz w zbiorach Muzeum Papiernictwa.



4. Fragment południowej ściany młyna papierniczego, fot. zamieszczona w książce A. Koźmińskiego, *Duszniki Zdrój i okolice*, Warszawa 1960, s. 5.



5. Młyn papierniczy od strony zachodniej, fot. A. Nitscha zamieszczona w książce W. Walczaka, *Ziemia Kłodzka. Monografia krajoznawcza*, Warszawa 1956, s. 109.

Przewodniki Wojciecha Walczaka wywarły znaczący wpływ na polską literaturę krajoznawczą dotyczącą Dolnego Śląska i ziemi kłodzkiej. Znany geograf stał się autorytetem dla innych autorów w kwestii dusznickiej papierni. Dowodzi tego opublikowany w 1965 roku przez Wydawnictwo Artystyczno-Graficzne z Krakowa przewodnik pt. *Dolny Śląsk. Trasy turystyczne*³⁷. W rozdziale dotyczącym trasy E-12 (od Kudowy-Słonego do Sycowa), na stronie 71 rozpoczyna się opis Dusznik, a w nim znajomo brzmiący tekst: „Niezwykle rzadkim zabytkiem drewnianego budownictwa przemysłowego jest barokowy młyn papierniczy z 1605 r. stojący nad rzeką Bystrzycą Dusznicką przy szosie do Kłodzka. Jest to najstarszy zabytek tego typu zachowany w Europie środkowej”.

Począwszy od lat 70. XX wieku w wydawnictwach turystyczno-krajoznawczych dotyczących Sudetów, a ziemi kłodzkiej w szczególności, informacji o młynie papierniczym i działającym w nim muzeum pojawiało się coraz więcej i zwykle przedstawiano w nich – obok historii papierni – również najważniejsze wiadomości o wytwarzaniu papieru czerpanego oraz o muzealnych wystawach i prezentowanych tu ciekawych eksponatach. Należy zaznaczyć, że informacje te były na ogół rzetelne. Niekiedy tylko pojawiały się rozbieżności w datowaniu niektórych wydarzeń z dziejów młyna papierniczego lub nawet z krótkiego okresu działalności muzeum.

Największą nieścisłością, która wdarła się do publikacji krajoznawczych w latach 70. XX wieku i zagościła w nich na następne dwie dekady, była nieprawdziwa wiadomość o znajdującym się w muzealnych zbiorach arkusza papieru miejscowej produkcji wydobytym przez nurków z dna statku *Wasa*³⁸. W rzeczywistości historia przedstawia się nieco inaczej. Arkusz będący przedmiotem tej nieścisłości pojawił się w papierni już w 1966 roku, gdy zaczęto gromadzić muzealne zbiory. Wówczas Ambasada Szwecji w Warszawie przekazała do Zabytkowej Papierni – Muzeum w Dusznikach „arkusz papieru królewskiego znalezione na wydobytym w porcie sztokholmskim okręcie *Wasa*”³⁹. Wspomniany arkusz powstał nie w XVII stuleciu, lecz w latach 60. XX wieku. Wykonano go nie w Dusznikach, ale w papierni Banku Szwedzkiego w Tumbie. Jako surowiec wykorzystano przegniłe liny konopne z zatopionego w 1628 roku okrętu wojennego *Wasa*, wydobytego w 1961 roku i przekształconego na muzeum. Po uruchomieniu ekspozycji muzealnych w dusznickiej papierni do jednej z gablot włożono przesłany przez szwedzką ambasadę arkusz

³⁷ W. Igielski, J. Pilch, M. Przyłęcki, Z. Rutkowski, *Dolny Śląsk. Trasy turystyczne*, Kraków 1965.

³⁸ Informacje o arkuszu wydobytym ze statku *Wasa* znalazły się m.in. w następujących publikacjach: A. Koźminski, *Duszniki Zdrój, Kudowa Zdrój, Polanica Zdrój i okolice*, Warszawa 1973, s. 28; W. Zielony, *Polanica Zdrój, Duszniki Zdrój, Kudowa Zdrój*, Warszawa 1979, s. 30; K. Marcinek, W. Prorok, *Duszniki-Zdrój, Polanica-Zdrój i okolice*, Warszawa 1984, s. 37; *Słownik geografii turystycznej Sudetów*, t. 14: *Góry Bystrzyckie, Góry Orlickie*, red. M. Staffa, Warszawa–Kraków 1992, s. 79.

³⁹ Pismo Ulfa Svenssona – Sekretarza Ambasady Królestwa Szwedzkiego z dnia 13 lipca 1966 roku do Zabytkowej Papierni – Muzeum w Dusznikach w sprawie przekazania przez Statens Sjöhistoriska Museum – Wasavarvet arkusza papieru królewskiego.

wraz z błędną informacją o jego pochodzeniu. Tak narodziła się piękna, lecz nieprawdziwa historia, chętnie powielana przez autorów licznych przewodników i wydawnictw krajoznawczych, jako koronny dowód na wiecznotrwałość papieru wytwarzanego w dusznickim młynie.

Wydaje się prawdopodobne, że wspomniana historia w pewnym stopniu również przyczyniła się do wzrostu popularności dusznickiego muzeum w przewodnikach turystycznych, wszak ich autorzy chętnie ją powielali. Jednak największą atrakcją okazał się młyn papierniczy, który przedstawiano w publikacjach jako jeden z najciekawszych zabytków techniki w skali całego kraju. Ponadto we wszystkich wydawnictwach pisano obszernie o pokazach czerpania papieru. Informacje te przyczyniły się do wzrostu rozpoznawalności zabytkowego obiektu, który już w latach 70. XX wieku był odwiedzany każdego roku przez dziesiątki tysięcy zwiedzających.

Paper mill in Duszniki in Polish sightseeing publications and tourist guides between 1945 and 1968

Abstract

Paper mill in Duszniki-Zdrój is currently widely undertaken in contemporary sightseeing studies on Sudetenland and broadly described in this type of publications on Kłodzko area. In the first post-war years, the situation was different. Closed paper mill did not have the economic or tourist importance at that time, therefore it was not widely recognised in Polish sightseeing publications issued shortly after the war, containing information about these areas. Pioneer publications on Kłodzko area were characterised by a high degree of generality, and in the case of descriptions of Duszniki-Zdrój, attention was paid to the health-related characteristics of the town.

The first information about the mill in Duszniki-Zdrój appeared in guides issued even in the second half of the 40s, however, they contained a relatively modest information describing the then-state of the building, which was falling apart. In the next decade, notes about the paper mill were mostly contained in publications about Duszniki, however, they still provided relatively modest amount of details about the building, and some facts are not true. The situation changed in the 60s, with the development of historical research on the history of Silesia, Kłodzko area and Duszniki-Zdrój. In addition, in connection with the works conducted, the objective of which was to create a Museum of Papermaking, the establishment enjoyed increasing interest. As a result, also the authors of travel guides and sightseeing publications focused more and more on the old paper mill.

Number of publications, which presented the history of the paper mill in Duszniki more professionally, increased as a result of the activities of museum in the paper mill. In 1965 – three years before the opening of Museum of Papermaking – a booklet by Kazimierz Sarnecki was published, entitled „Historic paper mill of 1605 in Duszniki”. The booklet contains the generally outlined history of the object and information on the works conducted to launch the museum, which took place in 1968. After the museum was opened, more and more information about the paper mill appeared in tourist publications, so its recognisability in Lower Silesia became more and more widespread.

Keywords: Paper mill in Duszniki-Zdrój, sightseeing publications, post-war period.

Translation Justin Nnorman

Die Papiermühle in Duszniki in polnischen landeskundlichen Publikationen und Touristenführern in den Jahren 1945–1968

Zusammenfassung

Die Papiermühle in Duszniki-Zdrój ist heute ein Objekt, das in zeitgenössischen landeskundlichen Publikationen über die Sudeten allgemein Erwähnung findet und in Veröffentlichungen dieser Art über die Region um Kłodzko breit beschrieben wird. In den ersten Jahren nach dem Krieg war dies allerdings anders. Die damals nicht geöffnete Mühle hatte damals weder wirtschaftlichen noch touristischen Wert, von daher wurde sie in den kurz nach Kriegsende herausgegebenen polnischsprachigen Publikationen mit landeskundlichen Informationen über diese Gegend gar nicht erst erwähnt. Eine Publikation über die Region Kłodzko mit Pioniercharakter zeichnete sich durch einen hohen Grad an Allgemeinheit aus und die Beschreibung von Duszniki-Zdrój beschränkte sich auf den Kurcharakter der Ortschaft.

Erste Informationen über die Mühle in Duszniki-Zdrój findet man in Fremdenführern, die noch in der zweiten Hälfte der 1940er-Jahre herausgegeben wurden, doch sind diese Informationen eher spärlich und beschreiben lediglich den Zustand des zerstörten Gebäudes. Im folgenden Jahrzehnt sind Notizen über die Papiermühle in Duszniki-Zdrój in Publikationen über die Stadt zwar zu finden, über die Mühle selbst wird allerdings nur recht wenig berichtet und einige der aufgeführten Fakten sind sogar falsch. Dies änderte sich erst in den 1960er-Jahren, zusammen mit dem Aufkommen historischer Untersuchungen über die Geschichte Schlesiens, der Region Kłodzko und Duszniki-Zdrój. Im Zusammenhang mit den Arbeiten, deren Ziel es war, ein Papiermuseum entstehen zu lassen, traf die Mühle auf immer reger werdendes Interesse. Infolge dessen widmeten auch die Autoren von Touristenführern und

landeskundlichen Publikationen der alten Papiermühle immer mehr Aufmerksamkeit.

Die Zahl der Publikationen, die die Papiermühle in Duszniki-Zdrój zunehmend professionell darstellten, stieg durch die in der Papiermühle geschaffene museale Einrichtung. Im Jahr 1965, drei Jahre vor Eröffnung des Papiermuseums, erschien eine Broschüre aus der Feder von Kazimierz Sarnecki mit dem Titel: „Die historische Papiermühle in Duszniki-Zdrój von 1605“. In dieser Broschüre wurden neben einem allgemeinen historischen Abriss über die Mühle auch Informationen über die laufenden Arbeiten untergebracht, deren Ziel die Eröffnung des Museums war. Dies erfolgte dann 1968. Nach der Eröffnung tauchte das Museum in landeskundlichen Publikationen auf und es ließen sich immer mehr Informationen über die Papiermühle selbst finden. Dies führte letztlich dazu, dass ihr Bekanntheitsgrad in Niederschlesien permanent zunahm.

Schlüsselbegriffe: Papiermühle in Duszniki-Zdrój, landeskundliche Publikationen, Nachkriegszeit.

Übersetzt von Alexander Alisch

Dusznický papírenský mlýn v polských vlastivědných publikacích a turistických průvodcích z let 1945–1968

Shrnutí

Papírenský mlýn v Dusznikach-Zdroji je v dnešní době objektem, který je často zmiňován v současných vlastivědných studiích o Sudetech a šířeji je popisován v publikacích tohoto druhu týkajících se klodzkého území. V prvních poválečných letech byla situace jiná. Nečinná papírna neměla tehdy ekonomický ani turistický význam, a v důsledku nebyla uváděna v polsko-jazyčných vlastivědných publikacích s informacemi o tomto území vydávaných krátce po druhé světové válce. Průkopnické publikace o klodzkém území se vyznačovaly vysokým stupněm zobecnění, a v případě popisů Dusznik-Zdroje byla věnována pozornost lázeňskému významu města.

První informace o dusznickém mlýně se objevily v průvodcích vydávaných ještě ve druhé polovině čtyřicátých let, avšak byly to poměrně skromné informace, popisující tehdejší stav chátrající budovy. V dalším desetiletí se zmínky o papírně objevují ve většině publikací o Dusznikach, nadále však uvádějí málo podrobností o objektu a některé uváděné skutečnosti nejsou pravdivé. Situace se změnila v šedesátých letech, společně s rozvojem historického bádání dějin Slezska, klodzkého území a Dusznik-Zdroje. Kromě toho v souvislosti s probíhajícími pracemi, jejichž účelem byl vznik Muzea papírenství, se objekt začínal těšit čím dál větším zájmu. Potažmo také autoři turistických průvodců a vlastivědných publikací věnovali staré papírně čím dál větší pozornost.

Počet publikací, které čím dál profesionálněji představovaly historii dusznické papírny, narůstal v následku činností utvářeného v papírenském mlýně muzejního střediska. V roce 1965 – tři roky před otevřením Muzea papírenství – se objevila brožurka autora Kazimierza Sarneckého s názvem „Památková papírna v Dusznikach z roku 1605,„. V brožurce byly kromě obecně představené historie objektu uvedeny informace o prováděných pracích, jejichž účelem je otevření muzea, k čemuž došlo v roce 1968. Po otevření muzea se objevilo ve vlastivědných publikacích mnohem více informací o papírně, díky čemuž se povědomí o ní v Dolním Slezsku neustále zvyšovalo.

Klíčová slova: Papírenský mlýn v Dusznikach-Zdroji, vlastivědné publikace, poválečné období.

Překlad Otmar Robosz