

Przemiany architektoniczne młyna papierniczego w Dusznikach na tle przemian ekonomicznych miasta Duszniki do początku XIX wieku¹

Wstęp

Mimo kilkukrotnego już podejmowania na łamach „Rocznika Muzeum Papiernictwa” i w innych naukowych publikacjach tematu dziejów dusznickiej papierni, nie do końca przebadana wydaje się kwestia etapów postawiania tej cennej zabytkowej budowli². W 2012 roku autor pierwszego studium papierni z 1960 roku – Marian Kutzner – ogólnie określił budowlę jako zachowującą formy czeskiego budownictwa z XVII wieku w formach na wół ludowych i aspirującą do naśladowania „czeskiej murowanej, dworkowej architektury poprzez reprezentacyjne wolutowe szczyty i architektoniczną artykulację elewacji”. Tezy te wymagają jednak dalszego uściślenia³.

Wobec braku w zanalizowanych do tej pory materiałach archiwalnych dokładniejszych danych dotyczących samego budynku papierni, a także wobec nieprzeprowadzenia dotychczas inwazyjnych badań architektonicznych autor poniższego tekstu zdecydował się na zastosowanie dla analizy tych przemian najprostszej metody

¹ Osobnym, bardzo obszernym tematem są przemiany papierni w XX wieku. Zagadnienia tego dotyczy publikowany już w „Roczniku Muzeum Papiernictwa” z 2015 roku tekst: G. Grajewski, *O podejmowanych przed 1945 rokiem próbach ratowania młyna papierniczego w Dusznikach-Zdroju*, „Rocznik Muzeum Papiernictwa” 2015, t. 9, s. 9–30 i tegoż autora: *Um die Erhaltung der Papiermühle in Reinerz – O zachowanie młyna papierniczego w Dusznikach*, „Rocznik Muzeum Papiernictwa” 2015, t. 9, s. 115–122. O pracach remontowych w papierni po drugiej wojnie światowej: R. Eysymontt (współpraca: D. Eysymontt, A. Szelağ), *Młyn papierniczy w Dusznikach Zdroju – ocena wartości historycznej i artystycznej budynku dusznickiego młyna papierniczego wpisane go na listę Pomników Historii wraz z analizą historyczno-ikonograficzną polichromii zdobiących ściany pomieszczeń papierni na trzeciej kondygnacji, oraz analizą historyczno-stylistyczną portretów dusznickich papierników ze zbiorów Muzeum Papiernictwa w Dusznikach Zdroju*, mps 2016 w Muzeum Papiernictwa w Dusznikach Zdroju.

² Najobszerniejszy polskojęzyczny tekst na temat dziejów papierni to: W. Tomaszewska, *Z dziejów zabytkowej papierni w Dusznikach*, „Przegląd Papierniczy” 1966, t. 22, z. 5, s. 163–173. Nowszy tekst dotyczący historii papierni, będący podsumowaniem dotychczasowych publikacji, to: T. Windyka, *Młyn papierniczy w Dusznikach*, „Muzealnictwo” 2000, nr 41, s. 15–25 i eadem, *Młyn papierniczy w Dusznikach-Zdroju – ikonografia*, „Rocznik Muzeum Papiernictwa” 2012, t. 6, s. 9–20. W obu artykułach dalsza literatura.

³ M. Kutzner, *Czeska papiernia w Dusznikach* [w:] *Artem ad vitam. Kniha k počtĕ Ivo Hlobila*, red. H. Dáňová, K. Mezihoráková, D. Prix, Praha 2012, s. 551.

porównawczej i badań ikonograficznych. W analizie posłużono się także wynikami przeprowadzonych w latach 2007 i 2015 badań dendrochronologicznych⁴. Na początek jednak, dla przypomnienia, kilka informacji historycznych. W drugiej części tekstu postaram się informacje te skonfrontować z analizą form architektonicznych.

1. Przemiany historyczne

Powszechnie uważa się, że starsza część kompleksu, mieszcząca zarówno pomieszczenia produkcyjne, jak i mieszkanie właściciela, powstała zapewne w swoim zrębie przed 1560 rokiem⁵. Z 1562 roku pochodzi dokument dotyczący wydzierżawienia części budowli przez papiernika Ambrożego Teppera papiernikowi Mikołajowi Kretschmerowi – przybytemu do Dusznik z Saksonii, przypuszczalnie bratu Paula i Franza – lipskich drukarzy⁶. Jak wynika z tego dokumentu, Tepper był wtedy właścicielem części młyna. Duszniki miały już wtedy mocno rozwiniętą infrastrukturę produkcyjną: było tu 12 mistrzów sukienników, cech foluszników powstał w 1583 roku, w 1584 roku został wzniesiony ratusz, w 1594 roku miasto kupiło od cesarza Rudolfa II opuszczony zamek Homole⁷. W 1588 roku wdowa po Mikołaju sprzedała młyn za 620 kop miśnieńskich Gregorowi Kretschmerowi, który powiększył majątek poprzez zakup sąsiednich ogrodów i domów. On też odkrył na parceli swojego sąsiada Hansa Gebhardta źródło doskonałej wody dla wyrobu papieru i połączył je z papiernią rurami⁸. Również najstarszy znany znak wodny papierni dusznickiej (św. Piotr z kluczami) pochodzi z końca XVI wieku⁹.

Zanotowana w kronikach miejskich powódź z 1601 roku znieść jednak mogła przynajmniej częściowo najstarszą papiernię, którą być może po tej dacie całkowicie przebudowano. Kronika wspomina rok 1605 jako czas budowy drugiego młyna papierniczego. O takim czasie powstania tej części kompleksu świadczyć też może data umieszczona na nadprożu wejścia do budynku od strony północnej: „G.K. 1605” [Gregor Kretschmer 1605], inną datę roczną wskazuje natomiast przeniesiona

⁴ M. Krąpiec, *Wyniki analizy dendrochronologicznej prób drewna z siedziby Muzeum Papiernictwa w Dusznikach Zdroju*, Kraków 2007, s. 12–17, mps; idem, *Dendrochronologiczne datowanie drewna z Muzeum Papiernictwa w Dusznikach Zdroju*, Kraków 2015, mps.

⁵ W. Tomaszewska, *Historia zabytkowej papierni w Dusznikach*, „Przegląd Papierniczy” 1959, t. 15, z. 11, s. 358.

⁶ W. Hohaus, *Die Papierfabrikation in der Grafschaft Glatz*, „Glatzer Vierteljahrschrift für Geschichte und Heimatkunde der Grafschaft Glatz” 1886, s. 224.

⁷ W. Tomaszewska, *Historia zabytkowej papierni...* [5], s. 358; eadem, *Z dziejów zabytkowej papierni...* [2], s. 169. Dane dotyczące źródła w większości za: D. Eysymontt, R. Eysymontt, *Duszniki miasto i źródło. Studium historyczno-urbanistyczne*, Wrocław 1992, mps w Archiwum Dolnośląskiego Wojewódzkiego Konserwatora Zabytków, delegatura w Wałbrzychu.

⁸ F. Hohaus, *Die Papierfabrikation...* [6], s. 222.

⁹ Dane za: W. Kazimierzczak, *Informacje o historii Muzeum Papiernictwa dla Christina Ejlersa (1975–76)* – Archiwum Państwowe we Wrocławiu, Oddział w Kamieńcu Żąbkowickim [dalej: APKZ], sygn. DN-071.

tu z rozebranego w 1912 roku kominu chorągiewka pawilonu wejściowego papierni z inskrypcją: „G.K. [Gregor Kretschmer] 1606”¹⁰.

O powodzeniu Kretschmerów, związanym prawdopodobnie ze zbytem papieru na wiedeńskim dworze Habsburgów, świadczą dwa wydarzenia. O pierwszym z nich informuje nas niezwykle istotny dla dusznickiej papierni dokument, wydany przez cesarza Rudolfa w Pradze. Jest to list herbowy (*Wappenbrief*), przechowywany w kamienieckim oddziale Archiwum Państwowego we Wrocławiu w zespole „Akta miasta Duszniki” („Magistrat der Stadt Bad Reinerz”). Dokument, datowany na 13 sierpnia 1607 roku, dotyczy nadania herbu Gregorowi i Georgowi Kretschmerom. Jego niezwykle cennym elementem jest dołączony do niego, wykonany na blasze portret Christiana Wilhelma von Schenckendorf z 1671 roku. Nadanie tak ważnego przywileju herbowego braciom związane jest być może z zainteresowaniami Rudolfa (sztuka i alchemia). Takim właśnie artystycznym i jednocześnie przynoszącym cenny surowiec działaniem było widocznie dla cesarza wytwarzanie papieru¹¹.

Drugim ważnym dla dziejów papierni wydarzeniem było zezwolenie na budowę przez protestantów kościoła na dawnym cmentarzu ofiar zarazy z lat 1568–1574, wydane przez tego samego Rudolfa II w 1609 roku. Kościół pw. Świętego Krzyża powstał ze zbiorów i darowizn właściciela papierni Georga Kretschmera. W 1619 roku w kościele tym została pochowana pierwsza żona Kretschmera – Joanna i on sam po śmierci 13 września 1623 roku¹². Niestety, ani budowla, ani znane z literatury nagrobki Kretschmerów do dziś się nie zachowały.

W 1620 roku mówi się o kuźnicy obok papierni. W 1619 i 1623 roku wartość papierni wynosiła 4 tysiące kop miśnieńskich i równa była wartości tylko dwóch innych papierni: w Oławie i w Orłowicach¹³. O powodzeniu przedsięwzięcia mówią też śląscy dziejopisarze i podróżnicy. W 1625 roku Georgius Aelurius w swojej *Glaciografii* pisze o pięknym młynie papierniczym w Dusznikach, gdzie bez żadnego trudu można zaopatrzyć się w papier¹⁴. Jego gospodarzem był wtedy syn Georga – Samuel Kretschmer, który nabył papiernię od macochy, drugiej żony Georga, za 4 tysiące kop praskich groszy. Po jego wczesnej śmierci w 1640 roku papiernia przeszła w ręce Christiana Wilhelma Kretschmera (1655–1689), znanego ze wspomnianego wyżej portretu na medalionie z 1671 roku. Ten ostatni, równocześnie burmistrz miasta, uzyskał przywilej wyłączności na dostarczanie papieru do urzędu we Wrocławiu i koncesję na wyłączność dotyczącą zbiórki szmat w hrabstwie kłodzkim¹⁵. Po śmierci Christiana Wilhelma papiernię przejęła wdowa po nim, Susanna. W 1706 roku Anton Heller z Frydlantu kupił papiernię od jej syna, Wilhelma Kretschmera, a w 1709 roku

¹⁰ Litografię z 1911 roku z kominem zwieńczonym chorągiewką i dokumentację pomiarową pawilonu z 1933 roku publikuje Grzegorz Grajewski, *O podejmnowanych...* [1], s. 13, 21.

¹¹ APKZ, „Akta miasta Duszniki”, nr 100.

¹² F. Hohaus, *Die Papierfabrikation...* [6], s. 223.

¹³ W. Tomaszewska, *Z dziejów zabytkowej papierni...* [2], s. 169.

¹⁴ Za: W. Tomaszewska, *Historia zabytkowej papierni...* [5], s. 358.

¹⁵ F. Hohaus, *Die Papierfabrikation...* [6], s. 224.

– tym razem od urzędu cesarskiego – dolny młyn (wcześniejszą kuźnię, potem tartak)¹⁶. Hellerowie przebudowali ten budynek na pomieszczenia magazynowe i produkcyjne (budynek, czynny jeszcze w 1825 roku, został rozebrany po drugiej wojnie światowej – w 1955 roku)¹⁷.

W 1713 roku Anton Heller otrzymał ponownie wznawianą później co trzy lata koncesję¹⁸. Na tym etapie działalności produkcyjnej papiernia zdobyła znaczną przewagę nad innymi przedsięwzięciami produkcyjnymi w mieście. Jedynym konkurentem stał się cech sukienników. W 1715 roku na miejscu folusza powstała siedziba tego cechu (obecnie ulica Bohaterów Getta 4), a w tym samym roku zakończono w Dusznikach wydobywanie żelaza z powodu wyczerpania złoża. W 1717 roku dusznicki cech sukienników kupił kuźnię w późniejszym Zdroju i przekształcił ją w folusz¹⁹.

Wzmocnienie efektów działania papierni musiało być spowodowane unowocześnieniem technologii. W 1719 roku uruchomiono tu nowe koło nasiębnierne²⁰. Dokument z 13 września 1728 roku mówi wyraźnie o budowie kanału wodnego do nowego urzędu²¹. W latach 1727, 1734, 1735 do papierni z dwóch źródeł – z Góry Parafialnej i *Ringelbusche* (?) – doprowadzono wodę do wyrobu papieru, a budowa wodociągu została wspomozona przez starostę kłodzkiego, który dostarczył niezbędne drewno. Lepsza jakość tej wody, potwierdzona – jak wówczas pisano – przez obecność pstrągów, dawała gwarancję wyższej jakości wyrobów²². Prace te były prowadzone jeszcze za następnego właściciela w 1746 roku²³.

Po przejściu hrabstwa kłodzkiego we władanie Prus, a więc w nowych warunkach politycznych, nowy właściciel, którym po śmierci ojca został w 1742 roku Anton Benedykt Heller²⁴, kontynuował kontakty z dworem, tym razem z berlińskim dworem Hohenzollernów. Stało się tak dzięki wprowadzeniu przez niego nowoczesnego „młyna holenderskiego” w miejsce „młyna niemieckiego”²⁵.

¹⁶ Ibidem. Wanda Tomaszewska, stwierdza, że Heller urządził w nim nową papiernię – nie wiadomo jednak, gdzie miałyby się ona znajdować – W. Tomaszewska, *Z dziejów zabytkowej papierni...* [2], s. 170.

¹⁷ Informację taką, za Kazimierą Maleczyńską (*Dzieje starego papiernictwa śląskiego*, Wrocław–Warszawa–Kraków 1961, s. 73, 147), podaje Teresa Windyka, *Młyn papierniczy w Dusznikach-Zdroju – ikonografia* [2], s. 19.

¹⁸ W. Tomaszewska, *Historia zabytkowej papierni...* [5], s. 359.

¹⁹ D. Eysymontt, R. Eysymontt, *Duszniki miasto i źródło...* [7], t. 1, s. 67; t. 2, s. 109 i 149.

²⁰ T. Windyka, *Młyn papierniczy w Dusznikach* [2], s. 19.

²¹ APKZ, „Akta miasta Duszniki”, nr 221.

²² F. Hohaus, *Die Papierfabrikation...* [6], s. 224.

²³ 21 października 1746 roku została zawarta ugoda między Antonem Benediktem Hellerem i Antonem Frischem w sprawie użyczenia kawałka posesji dla budowy przepustu wodnego – APKZ, „Akta miasta Duszniki”, nr 1322.

²⁴ Młyn miałby być przekazany synowi lub pasierbowi Antona za sumę 35 tysięcy talarów już w 1737 roku – F. Hohaus, *Die Papierfabrikation...* [6], s. 225.

²⁵ Wprowadzenie „młyna holenderskiego” należy rozumieć jako zastosowanie do mielenia szmat na masę papierniczą urządzenia zwanego holendrem, znacznie doskonalszego niż stosowane dotychczas stępy (prawdopodobnie stępy nazwano tu młynem niemieckim). Holender był wydajniejszy od

O jakości dusznickich wyrobów świadczy list podpisany przez króla Fryderyka II Hohenzollerna 27 grudnia 1748 roku, w którym jest mowa o dusznickim papierze jako równym w jakości i cenie papierowi holenderskiemu i francuskiemu. List ten został przedłożony radcy podatkowemu w Kłodzku – Mencelusowi. Następnego dnia o próby papieru dla króla starał się minister Münchow. 6 stycznia 1749 roku kamera wrocławska złożyła zapotrzebowanie na większą ilość wysokiej jakości papieru o „holenderskim” i „francuskim” wykończeniu²⁶.

W latach 1742–1772 właściciel dusznickiego młyna papierniczego Anton Benedykt Heller był też właścicielem wolnego dobra rycerskiego Bronnendorf, zwanego też „Papiermacherhof”, lub „Papierhof” w Podgórzu. W ten sposób szlachectwo dusznickich papierników, potwierdzone dokumentem cesarza Rudolfa z 1607 roku, zostało wzmocnione faktem posiadania własności ziemskiej. W 1787 roku majątek ten stał się własnością jego córki Antonii Josefy²⁷.

W 1750 roku Anton Benedykt Heller otrzymał tytuł nadwornego dostawcy papieru. W 1753 roku w papierni pojawiła się maszyna do gładzenia papieru, co umożliwiło prawdopodobnie także produkcję wyrobu wyższej jakości, który służył już wtedy głównie jako podłoże uroczystych druków i dyplomów²⁸.

Wraz z przejściem Śląska i ziemi kłodzkiej przez Prusy i powstaniem granicy między pruskim hrabstwem kłodzkim a austriackimi Czechami na horyzoncie pojawiły się jednak trudności związane z zaopatrzeniem w szmaty. Przywilej skupu tego surowca dla dusznickiej papierni został początkowo rozszerzony na powiat ząbkowicki, potem na powiat głogówecki, Białą i Opole, a nawet odległy powiat kożuchowski. Szmat jednak nadal nie starczało, szczególnie po otwarciu przez hrabiego Reichenbacha nowej papierni w Goszczu. Ta sytuacja spowodowała zresztą wydany w 1763 roku zakaz wywozu ze Śląska wszelkich surowców potrzebnych w najlepszych krajowych młynach papierniczych²⁹. W 1769 roku szmaty dla papierni dusznickiej skupowano również w Grodkowie i Nysie³⁰. W tej trudniej sytuacji surowcowej papiernia dusznicka korzystała z odpadów powstających w wyniku działalności typowego dla tych regionów płóciennictwa i tkactwa wełnianego.

stępy (w literaturze pojawiają się wyliczenia, że przy wykorzystaniu podobnej ilości energii był w stanie przetworzyć na masę papierniczą ośmiokrotnie więcej szmat). Ponadto masa papiernicza wytwarzana w holendrze była dokładniej zmielona niż w stępie, dzięki czemu papier miał wyższą jakość. J. Dąbrowski, J. Siniarska-Czaplicka, *Rękodzieło papiernicze*, Warszawa 1991, s. 163–168. Teresa Windyka za datę wprowadzenia młyna holenderskiego uznaje rok 1735, a w każdym razie czas przed 1737 rokiem, z którego to roku pochodzi przedstawienie z albumu Pompejusa, na którym suszarnia już widnieje – T. Windyka, *Młyn papierniczy w Dusznikach* [2], s. 19.

²⁶ APKZ, „Akta miasta Duszniki”, nr 1323: Acta zur Münsterberg Sammlung aus dem Jahren 1713–1794, nr 62.

²⁷ D. Eysymontt, R. Eysymontt, *Duszniki miasto i źródło...* [7], t. 1, s. 51.

²⁸ W. Kazimierzczak, *Informacje o historii Muzeum Papiernictwa...* [9].

²⁹ F. Hohaus, *Die Papierfabrikation...* [6], s. 226–227.

³⁰ APKZ, „Akta miasta Duszniki”, nr 1323: Acta zur Münsterberg Sammlung aus dem Jahren 1713–1794, nr 34, 35.

W 1769 roku powódź zniszczyła papiernię, a w trakcie jej odbudowy powstał być może nowy most i obecny wieloboczny pawilon wejściowy³¹.

W drugiej połowie XVIII wieku papiernia nie była już jedynym dusznickim przedsięwzięciem gospodarczym o ponadlokalnym znaczeniu. Wzmożenie intensywności działalności usługowej miasteczka związane było w tym czasie z charakterystycznym dla państwa pruskiego zainteresowaniem wodami mineralnymi. W 1748 roku królewska kamera wojenna we Wrocławiu wysłała kolegium do zbadania źródeł w Kudowie i Dusznikach, a w 1769 roku Zimny Zdrój został zaliczony do leczniczych źródeł monarchii pruskiej.

W latach 1772–1779, lub według innych danych – od 1769 roku, papiernią kierował przybyły do Dusznik z Czech, wywodzący się z papierniczej rodziny z Bensen – Jan Josef Ossendorf, ożeniony z córką Antona Benedykta Hellera – Antonią Josefą³². Papiernik był prawdopodobnie osobą wykształconą artystycznie, o czym świadczą umieszczone na jego portrecie klawikord i nuty.

W dalszym rozwoju produkcji papierniczej przeszkodą były tylko klęski żywiołowe, choć i one pośrednio przyczyniły się do unowocześnienia inwestycji. W 1787 roku powódź zniszczyła ulice Ceglana i Kłodzka, garbarnię, w mniejszym stopniu papiernię i szpital. Fryderyk II przeznaczył pewne środki na odbudowę tych budowli. O rozwoju papierni na początku XIX wieku świadczy przeprowadzony w 1802 roku remont, poświęcony – podobnie jak przebudowa z 1605 roku – zapisem nad wejściem po stronie północnej: „A. O. H. 1802” – Antonia (Josefa) Ossendorf Heller.

23 marca 1806 roku Antonia Josefa Ossendorf z domu Heller (wdowa po zmarłym w 1779 roku Josefie Ossendorfie) sprzedała młyn za kwotę 15 333 talarów i 8 groszy swojemu zięciowi Johannowi Leo Königerowi (od 1810 roku burmistrzowi Dusznik), a ten 28 października 1822 roku za 16 750 talarów sprzedał go mistrzowi Josefowi Wiehrowi, młynarzowi z Ząbkowic. Wdowa po tym ostatnim przejęła papiernię w 1842 roku³³. W międzyczasie budynki dawnej kuźni przejęła córka Wiehra i jego zięć Dawid Kutschel³⁴. W rękach rodu Wiehr – Karola I (1847– 1899) i Karola II (1899– 1939) papiernia pozostawała aż do drugiej wojny światowej, kiedy przeszła na własność miasta.

³¹ M. Kutzner, *Studium historyczno-architektoniczne papierni w Dusznikach*, mps, Wrocław 1960, s. 15. Nowsza literatura podaje tu rok 1709, choć trudno ustalić, na jakiej podstawie. *Zabytki sztuki w Polsce. Śląsk*, red. S. Brzezicki, Ch. Nielsen, G. Grajewski, D. Popp, Warszawa 2006, s. 245.

³² T. Windyka, *Młyn papierniczy w Dusznikach* [2], s. 20. Według inwentarza akt sporządzonego w latach 1912–1913 przez doktora Weissa czasy Ossendorffa zaczynają się w 1769 roku – APKZ, „Akta miasta Duszniki”, nr 1323: Acta zur Münsterberg Sammlung aus dem Jahren 1713–1794, poz. 34.

³³ F. Hohaus, *Die Papierfabrikation...* [6], s. 329; D. Błaszczyk, R. Sachs, *Słownik papierników śląskich do 1945 roku*, cz. 2: H–L, „Rocznik Muzeum Papiernictwa” 2008, t. 2, s. 155.

³⁴ W. Tomaszewska, *Historia zabytkowej papierni...* [5], s. 359.

Papiernia i uzdrowisko dusznickie rozwijały się równolegle. W 1816 roku powstał regulamin uzdrowiska, a w 1824 roku papiernia dusznicka została zaliczona do pięciu najważniejszych w Europie³⁵. Według inwentarza z 1845 roku miasto nie zmieniło jeszcze dotychczasowej rzemieślniczej specjalizacji. Poza papiernią wspomina się tu bielarnię nici i płótna (niefunkcjonującą), 3 farbiarnie, folusz, młyn garbarski, młyn wodny, 2 tartaki, młyn papierniczy, 19 stołów dawnej tkalni sukienniczej, 157 stołów tkalni bawełny, 2 stoły tkalni lnianej, 1 stół pończosznicy, 4 pasamonicze. O rzemieślniczo-produkcyjnym charakterze osady świadczy między innymi jej struktura zawodowa. Było tu wtedy 110 rzemieślników, a tylko 15 kupców i 14 kramarzy³⁶.

W drugiej połowie XIX wieku, kiedy na ziemi kłodzkiej powstało wiele nowych papierni (Bystrzyca Kłodzka, Jaworek, Gaworów, Piaskowice, Stronie Śląskie, z których jednak tylko tej w Piaskowicach udało się dłużej przetrwać), dochodowość papierni dusznickiej malała³⁷.

Koniec epoki manufaktur i rzemiosła, związany z zastąpieniem naturalnej energii wody elektrycznością, znaczący jest trzema dusznickimi wydarzeniami z 1905 roku. W tym samym roku rozpoczęto budowę elektrowni, otwarto linię kolejową do Kudowy, a także zakończono produkcję papieru³⁸. W tym samym czasie Carl Wiehr, ratując rodzinny zakład, zainstalował w papierni maszynę do wyrobu tektury firmy Füllner³⁹. Przedsięwzięcie nie przyniosło jednak spodziewanego zysku. W 1909 roku pisze się o ogromnej wartości „zbudowanego w 1605 roku młyna – najstarszego zachowanego w oryginalnym stanie w Niemczech [...] który z powodu architektonicznego i konstrukcyjnego kształtu i malowniczej formy, a także krajobrazowego położenia jest warty uwagi, ale wymaga też zasadniczego remontu, którego nie jest w stanie zrealizować jego właściciel”⁴⁰.

Wkrótce nastąpiły też zmiany w najbliższym otoczeniu budynku papierni, która nie pełniła już funkcji produkcyjnej i przybierała raczej charakter atrakcji rozwijającego się coraz mocniej źródła. W latach 1927–1929 historyczny budynek otrzymał małe środki na utrzymanie od ministra nauki, sztuki i kształcenia, a także konserwatora zabytków ze względu na: „utrzymanie ważnego z powodów artystycznych i kulturowych obiektu w jego trudnej sytuacji ekonomicznej...”⁴¹. Wkrótce powstała też idea powołania w papierni jednostki muzealnej. Dokument z 18 marca 1930 roku dotyczy

³⁵ Ibidem.

³⁶ J.G. Knie, *Alphabetisch-statistisch-topographische Übersicht der Dörfer, Flecken, Städte und andern Orte der Königl. Preuss. Provinz Schlesien*, Breslau 1845, s. 909.

³⁷ F. Hohaus, *Die Papierfabrikation...* [6], s. 330.

³⁸ Informację o wstrzymaniu w tym roku produkcji papieru w Dusznikach podaje: F. Höfle, *Altschlesische Papiermühlen*, „Die Papierfabrikant” 1913, s. 40.

³⁹ T. Windyka, *Młyn papierniczy w Dusznikach* [2], s. 20.

⁴⁰ *Bericht des Provinzial-Konservators der Kunstdenkmäler der Provinz Schlesien*, 1909–1910, s. 29.

⁴¹ Ibidem, 1927–1929, s. 41.

skierowanego do burmistrza Goebella wniosku o przeznaczenie budynku dla muzeum lokalnego rzemiosła⁴². Zmieniło się też otoczenie budynku. W 1931 roku projektowana była budowa mostu na Bystrzycy koło papierni⁴³.

2. Analiza architektury dusznickiej papierni

Zespół papierni składa się z dwóch całkowicie różnych architektonicznych elementów: budynku mieszkalno-produkcyjnego ze starą suszarnią w poddaszu i powstałego około połowy XVIII wieku na zrębie starszej budowli budynku suszarni. Nadaje to budowli cechy urozmaiconego zespołu architektoniczno-urbanistycznego, tym bardziej że budynek mieszkalno-produkcyjny jest wzbogacony dodatkowo o wieloboczny przedsionek. Taka różnorodność brył budynków wzniesionych z różnego budulca, z elementami szachulcowymi, wykuszem, nakrytego uskokowym dachem z wywietrznikami zwanymi „winde”, bliska jest najstarszym obrazom tych urządzeń, jak chociażby wizerunkowi papierni widocznej na widoku Norymbergi Hartmanna Schedla z 1493 roku czy budynku papierni znanego z przedstawienia wybuchu młyna prochowego w Bazylei w 1723 roku⁴⁴.

Budynek główny papierni – dwukondygnacyjny, nakryty trzykondygnacyjnie podzieloną kondygnacją strychową, z pierwszą kondygnacją poddasza o charakterze mieszkalnym i z wywietrznikami i dodatkowym bocznym daszkiem po stronie północnej – według Mariana Kutznera był podzielony na kilka części funkcjonalnych. W największym pomieszczeniu przyziemia znajdowała się prawdopodobnie stępa i butnie. Tu prano i gotowano szmaty, które zrzucano z pomieszczenia umieszczonego wyżej (sortowni) przez otwory w stropie. W pomieszczeniu przyziemia nakrytym sklepieniem szmaty macerowano, obok w butni podgrzewano je (zachowały się tu resztki przewodu kominowego), obok – również pod sklepieniem – znajdować się miała klejarnia i sucha prasa. Pomieszczenia były zasilane kanałami wodnymi, a urządzenia do obróbki szmat były napędzane kołem wodnym, zasilanym przez młynówkę, zasypaną w 1959 roku. Na pierwszym piętrze mieściły się mieszkania papierników, a także sortownia i magazyn papieru. Strych wykorzystywano jako suszarnię⁴⁵.

⁴² Archiwum Państwowe we Wrocławiu, *akta Konserwatora Prowincji Śląskiej*, Duszniki Papier-
nia, s. 314–316.

⁴³ APKZ, „Akta miasta Duszniki”, nr 956. Najstarsze obliczenia statyczne powstały jeszcze w 1931 roku, w lutym 1932 roku prowadzona była korespondencja z urzędem rzeczonym. Projekt przygotował architekt i przedsiębiorca robót betonowych C.R. Kretschmer, prace na skarpie Bystrzycy trwały jeszcze w 1936 roku.

⁴⁴ *Perspectivische Vorstellung Der Zersprungenen Pulver-Mühle in Zürich und an anderen Gebäuden*. Füssli, Johann Melchior, 1723 Zentralbibliothek Zürich, Zürich E1, Papierwerd I, 2 Pp A2. Na temat brył architektonicznych budynków młynów: R. Eysymontt, *Budowle młynów i papierni na terenach dzisiejszego Dolnego Śląska – wybrane przykłady*, „Rocznik Muzeum Papiernictwa” 2014, t. 8, s. 10–23.

⁴⁵ M. Kutzner, *Studium historyczno-architektoniczne...* [31], s. 18.

2.1. Faza szesnastowieczna

Budynek papierni został wzniesiony na planie wydłużonego prostokąta, nakrytego dachem dwuspadowym z licznymi lukarnami, od strony północnej do połaci przylega osobny dach dwuspadowy, w kondygnacji strychowej nakrywający klatkę schodową. Ta część papierni w pierwszej kondygnacji została wzniesiona z kamienia. Ściana południowa w części wschodniej górnej kondygnacji wzniesiona została w konstrukcji ryglowej, wypełnionej cegłą, częściowo widocznej w elewacji południowej.

Najstarsza, zachodnia część budowli wyróżnia się też grubszymi ścianami – ściana zachodnia zewnętrzna – 110–120 cm, ściana zewnętrzna południowa – 90 cm (na wschód od wykusza). Dla porównania ściany działowe powstałe w nowszej fazie przekształceń budowli mają tylko około 30 cm grubości, a ściana osiemnastowiecznego pawilonu wejściowego – około 20 cm.

Zarys wydłużonego prostokąta już w pierwotnej fazie budowy uzyskał w swojej części zachodniej podział na dwa trakty. Świadczy o tym z jednej strony grubość ściany podziału traktu, jak i umieszczenie w tej ścianie renesansowego wewnętrznego fasciowego portalu.

Prostą bryłę najstarszej części budowli porównywać można do budowli dworskiej. Jak wynika zarówno z konstrukcji (grubość murów), jak i dyspozycji wnętrz podzielonych na dwie izby, funkcję mieszkalną musiała pełnić skrajna część zachodnia budowli, podzielona na dwa pomieszczenia, z których południowe zaopatrzone było w latrynowy wykusz. Południowy trakt budowli tej części budowli, jak wynika z większej grubości jego murów, był też prawdopodobnie tym elementem, który przetrwał zniszczenie powodzią w 1601 roku. Ściana szczytowa zachodnia tej części budowli miała pierwotnie inne podziały elewacyjne, o czym świadczą niezgodne z obecnymi otworami okiennymi w tej ścianie wewnętrzne wnęki okienne. Konstrukcja budynku była wzmocniona również potężnymi łękami arkadowymi umieszczonymi na wysokości niezachowanego już koła wodnego.

Jak wspomniano wyżej, część wschodnia skrzydła papierni (być może nieco późniejsza), z cieńszą ścianą ryglową, której drewniana konstrukcja wypełniona jest cegłą, z gankiem komunikacyjnym na drugiej kondygnacji, pozbawiona jest mурowanych podziałów wewnętrznych i od samego początku pełniła funkcje produkcyjne i magazynowe⁴⁶. Nakryta była ona – co nie zostało zmienione podczas późniejszej przebudowy – drewnianymi stropami, z których zachował się sosręb z charakterystyczną śmigą. W kondygnacji strychowej mieścić się musiała suszarnia papieru. Drewno użyte w tej części papierni to jodła, ścięta głównie w trzech ostatnich dziesięcioleciach XVI wieku – najstarsze belki zostały pozyskane po 1573 roku, a w dużej części po 1603 roku, co świadczy o tym, że stropy w tej partii budowy nie

⁴⁶ Tak pisze o funkcji tej części budowli również Marian Kutzner, *Studium historyczno-architektoniczne...* [31], s. 18, 19.

należą już do pierwszej papierni Ambrożego Teppera sprzed 1562 roku⁴⁷. W drugiej kondygnacji ta część budowli dopiero w trakcie osiemnastowiecznej przebudowy otrzymała podział cienkimi ściankami na trzy trakty.

Prosty układ funkcjonalny papierni z dwudzielną częścią mieszkalną kojarzyć można z modelowymi przykładami architektury dworskiej – jednoskrzydłowymi budowlami o charakterystycznym dwutraktowym układzie wnętrza: Borzygniew (1613), Drogosław (około 1630), Gniechowice (koniec XVI wieku), Grębocice (przed 1600), Kunice (połowa XVI wieku), Podzamek (1546), Roztoki (1569), Stara Łomnica (po 1585), Ścinawka Górna (1580), Trzebieszowice (1580), Włodowice (około 1590)⁴⁸. Rzut prostokąta podzielonego na dwa trakty stanowił zapewne dobry i być może jedyny wzór dla wolno stojącej budowli, jaką była papiernia, a szczególnie jej część mieszkalna.

Najstarszym elementem budowli wydaje się zachowany w ścianie południowej wykusz latrynowy. Wykusz wsparty na kamiennych kroksztynach o trzyskokowym, zaokrąglonym profilu jest elementem niezwykle archaicznym, utrzymanym jeszcze w tradycji średniowiecznej. Co interesujące, wykusz we dworze w Wojnowicach, wzniesiony w 1513 roku, posiada niemal identyczną konstrukcję kroksztynów jak wykusz dusznicki. Wykusz wsparty na podobnych dwuskokowych kamiennych kroksztynach pojawił się w połowie XVI wieku w Niwnicach, Białołęce (1553) i Radzikowie (1562)⁴⁹. Wszystkie jednak wymienione wyżej kroksztynowe konstrukcje zostały wykonane zdecydowanie staranniej niż te z Dusznik, co świadczy o zdecydowanie bardziej użytkowym niż reprezentacyjnym charakterze pierwszej dusznickiej papierni.

Do tradycji dworskiej nawiązuje również portal typu fasciowego umieszczony między dwoma traktami w części zachodniej budynku na drugiej kondygnacji. Najpowszechniej tego typu obramienia (również podwójne) stosowane były w latach 60. i 70 XVI wieku, ale nie wyszły one z użycia także w pierwszym dwudziestolecu XVII wieku⁵⁰.

W początkach XVII stulecia powstała też większość drewnianych stropów nad budynkiem głównym papierni, do których według analiz dendrochronologicznych drewno zostało pozyskane przed 1605 rokiem⁵¹.

2.2. Faza siedemnastowieczna

W obecnym swoim kształcie najważniejsza część budowli produkcyjno-mieszkalnej pochodzi z początku XVII wieku, jak świadczy o tym inskrypcja z datą roz-

⁴⁷ M. Krąpiec, *Wyniki analizy dendrochronologicznej...* [4], tabela.

⁴⁸ Przykłady i ich datowanie za: K. Eysymontt, *Architektura renesansowych dworów na Dolnym Śląsku*, Wrocław 2010, s. 245, 258, 261, 269, 285, 315, 323, 345, 354.

⁴⁹ Datowanie za: K. Eysymontt, *Architektura renesansowych dworów...* [48], s. 134–136.

⁵⁰ *Ibidem*, s. 199.

⁵¹ Tak wynika z dwóch analiz dendrochronologicznych: z roku 2007 i z roku 2015: M. Krąpiec, *Wyniki analizy dendrochronologicznej...* [4]; *idem*, *Dendrochronologiczne datowanie drewna...* [4].

ną „1605” w nadprożu wejścia od północy. Powstanie tej budowli było związane z odbudową pierwszej papierni po wielkiej powodzi w 1601 roku. Siedemnastowieczna faza przekształceń nie jest jednak jednorodna, o czym świadczą formy obramień przyziemia, które różnią się sposobem i formą opracowania. Portal wejściowy od północy wykonany jest z kamienia, jego węgarty nie są profilowane, obramienia okien na lewo od portalu i jedno na prawo od niego – także kamienne – mają sfazowane krawędzie o podwójnym uskoku i parapety ceglane lub tynkowe, pozostałe okna umieszczone są w obramieniach wyrobionych w tynku.

W tym czasie pojawić się też musiały w papierni pierwsze sklepienia. W jednym z pomieszczeń traktu południowego części zachodniej budynku zastosowano sklepienie krzyżowe o wyprowadzonych ostro szwach, określane jako „sklepienie z dzióbkami”, będące w zasadzie pewną kontynuacją gotyckiego sklepienia krzyżowo-żebrowego. Zastąpiło ono prawdopodobnie drewniane stropy. Datowanie takich sklepień może być zupełnie różne, choć gdy posłużymy się bliskimi geograficznie przykładami, możliwe jest datowanie wskazujące na XVII wiek⁵² (korytarz klasztoru w Henrykowie – 1682–1685, sień pałacu w Międzyzlesiu – 1684–1686). Podobnie datować można usytuowane w sąsiednich pomieszczeniach piwnicznych sklepienia kolebkowe z ostro zarysowanymi lunetami. Przykłady takich sklepień znaleźć można w wielu budowlach z terenu Śląska⁵³. Jest to klasztor w Henrykowie – sklepienia sali parteru (1682–1685), klasztor w Lubiążu – pałac opacki z końca XVII wieku, kościół parafialny w Kłodzku (1660–1670), kościół parafialny w Łądku (1692–1701), kościół Franciszkanów w Kłodzku (1697), kościół parafialny w Starych Bogaczowicach (1685–1689), pałac biskupi w Nysie (1670), zamek w Oławie (1660–1680). Wszystkie te rozwiązania są związane z warsztatami austriackimi i włoskimi, wiodącymi w tym czasie na Śląsku. Takie elementy wykonywane w Dusznikach pochodzą zapewne jednak z warsztatu lokalnego, być może o czeskiej proveniencji.

O siedemnastowiecznej fazie przekształceń budowli świadczy też zasłonięty dziś sufitem z przełomu XVIII i XIX wieku malowany strop belkowy z około połowy XVII wieku. Jego umieszczenie ponad trzecią kondygnacją świadczy też o wysokości wschodniej części papierni na tym etapie przekształceń, równej wysokości obecnego budynku.

Elementem charakterystycznym siedemnastowiecznej fazy przekształceń budowli jest również dekoracja w tynku przypominająca boniowanie⁵⁴. Charakterystyczne dla architektury dworskiej przełomu XVI i XVII wieku są także zdwojone

⁵² Datowanie za: K. Kalinowski, *Architektura barokowa na Śląsku w drugiej połowie XVII wieku*, Wrocław–Warszawa–Kraków–Gdańsk 1974.

⁵³ Ibidem.

⁵⁴ Dekoracje boniowe w tynku pojawiały się często już w XVI wieku w Czechach, a na Śląsku pojawiły się w XVI wieku. W hrabstwie kłodzkim występują najczęściej bonie o jednej niedzielonej powierzchni, które Krzysztof Eysymontt określa jako „rustykowe”. Jako pierwsze miały się pojawić w dworze w Międzyzlesiu około 1580 roku, w Gorzanowie w 1620 roku – K. Eysymontt, *Architektura renesansowych dworów...* [48], s. 216, 217.

okna. Okno takie występuje w północnej elewacji papierni. Forma taka pojawia się dość wcześnie w architekturze dworskiej (Warta Bolesławiecka, Nieszkwice, Sarny z końca XVI wieku i Iłowa Żagańska z około 1620 roku), również jednak w końcu XVII wieku w klasztorach (Henryków 1681–1702, pałac opacki w Lubiążu 1681–1699)⁵⁵. Jednak najbliższym topograficznie przykładem tego typu rozwiązania jest dom cechu sukienników w Dusznikach z 1715 roku. Okno papierni najbliższe jest temu ostatniemu przykładowi – pozbawione jest na przykład charakterystycznego dla architektury dworskiej profilowania obramienia, które zostało wykonane w tynku.

Na podstawie analizy tych wszystkich elementów architektury można wysunąć przypuszczenie, że w XVII wieku mamy do czynienia z dwoma etapami budowlanymi: wcześniejszy, z pierwszej połowy XVII wieku (mury przyziemia, częściowo stropy belkowe), i późniejszy, z końca XVII wieku (sklepienia, boniowanie elewacji). Być może już z początku XVIII wieku pochodzi zdwojone okno przyziemia.

2.3. Faza osiemnastowieczna

Najważniejszym elementem tej fazy budowlanej jest szczyt zachodni papierni, będący zresztą jej najbardziej charakterystycznym elementem. Pełni on w zasadzie rolę fasady budynku, do czego predestynuje go skierowanie w stronę drogi prowadzącej z miasta do Kłodzka. Szczyt ujęty jest w wolutowe spływy, charakterystyczne dla wielu kamienic z końca XVII lub początku XVIII wieku. Do zachowanych do dziś tego typu fasad na ziemi kłodzkiej należą na przykład kamienice w skraju zachodnim północnej pierzei rynku w Łądku czy w końcu – w znacznie zresztą wzbogaconej formie – kamienica Straucha, Rynek 18, w Lewinie Kłodzkim lub kamienica Fuggerów w Żółtym Stoku z początku XVIII wieku⁵⁶. Również przy samym rynku w Dusznikach według rysunku Fryderyka Bernarda Wernera z 1737 roku, wydanego przez Otto Pompejusa w 1862 roku⁵⁷, szczyt taki miała dawna poczta i usytuowany na przeciw papierni inny budynek z takim zwieńczeniem uwidoczniiony na tym rysunku. Najważniejszym jednak, można powiedzieć referencyjnym przykładem dusznickim, jest wzniesiony w czasach barokizacji szczyt usytuowanego w niewielkiej odległości od papierni kościoła pw. Świętych Piotra i Pawła, pochodzący z lat 1708–1730, znany również z rysunku w albumie Pompejusa⁵⁸. Informacja o zakończeniu budowy dachu kościoła w 1710 roku, poświadczona datą na sygnaturce, jest być może jeszcze pre-

⁵⁵ K. Eysymontt, *Architektura renesansowych dworów...* [48], s. 199.

⁵⁶ Przykłady za: R. Stein, *Die Bürgerhaus in Schlesien*, Tübingen 1966, s. 64, 65; P. Oszczanowski, *Kamienica Pod Gryfami, Rynek 2* [w:] *Leksykon architektury Wrocławia*, red. R. Eysymontt, J. Ilkosz, A. Tomaszewicz, J. Urbanik, Wrocław 2011, hasło nr 138, s. 292.

⁵⁷ F.A. Pompejus, *Album der Grafschaft Glatz, oder Abbildungen der Städte, Kirchen, Klöster, Schlösser und Burgen derselben, vor mehr als 150 Jahren*, Glatz 1862.

⁵⁸ Za zwrócenie uwagi na przykład dziękuję dyrektorowi Muzeum Papiernictwa w Dusznikach Zdroju – panu dr. hab. Maciejowi Szymczykowi.

czyjniejszym wskazaniem dotyczącym zakończenia budowy szczytu⁵⁹. Uderzającym elementem, wspólnym ze szczytem dusznickiego kościoła, jest także ujęcie centralnej części pilastrami. Niestety, szczyt kościoła widoczny jeszcze na panoramie miasta z 1804 roku obecnie ma formę mocno uproszczoną, co wynika z odbudowy świątyni po pożarze w 1844 roku.

Przy tak ważnym składniku formy architektonicznej papierni warto pokusić się o nieco szerszą jego analizę. Wojciech Brzezowski za zasadnicze ideowe źródło tego rozwiązania, zwanego przez niego „szczytem w formie aediculi ujętej w wolutowe spływy”, widzi architekturę sakralną, dla której wzorem był schemat typu *Il Gesu*⁶⁰. W przykładzie dusznickim następuje oryginalne połączenie tego motywu – pozbawionego jednak typowych dla takiego rozwiązania pilastrów, które zostały zastąpione płaskimi podziałami płycinowymi – z drewnianą tradycyjną formą odeskowania szczytów w domach mieszczańskich podgórze. O powodzeniu tego motywu świadczą liczne przykłady w architekturze sakralnej i publicznej: kościół parafialny w Otmuchowie (1696), kościół Franciszkanów w Kłodzku (1697), kościół parafialny w Tworzkowie (1691), szczyt ratusza w Wołowie (1692)⁶¹.

Ujęcie szczytu w szerokie, monumentalne wolutowe spływy jako sposób na barokową stylizację kilkuczęłowej budowli stosowano również na przełomie XVII i XVIII wieku w kamienicach. We Wrocławiu jest to dom przy ulicy Kielbaśniczej 29, gdzie zwieńczenie dwóch wcześniejszych budowli uzyskało formę monumentalnej aediculi⁶². Około roku 1680 wolutowe spływy ujęły szczyt monumentalnej fasady wrocławskiej kamienicy Pod Srebrnym Hełmem przy ulicy Kuźniczej 12⁶³. Takie datowanie budowli na habsburskim Śląsku i w Czechach łączy się według Brzezowskiego z wpływami włoskimi w latach 1671–1700. Innym przykładem domu z wolutowymi spływami może być wrocławska kamienica przy ulicy Wita Stwosza 31, powstała według Brzezowskiego przed 1691 rokiem⁶⁴. Datę roczną „1687” nosi kamienica Pod Trójcą Świętą przy Nowym Targu 30⁶⁵. Jednak ten typ szczytu w kamienicach

⁵⁹ W 1708 roku położono kamień węgielny pod budowę nowego kościoła parafialnego, dla której urząd cesarski dał drewno, a kupiec ząbkowicki Kaspar Ludwig Gruber przeznaczył środki na opłacanie murarzy podczas całych prac; autor projektu – Lorenz Weyser z Kłodzka. W 1710 roku nastąpiło zakończenie budowy dachu kościoła parafialnego (data z galki na sygnaturce). W 1730 roku budowę ukończył proboszcz Johann Franz Heynel. R. Becker, *Die Pfarrkirche zu S. Petrus und Paulus in Reinerz*, Bad Reinerz 1931, s. 10, 11 i ostatnio: K. Dackiewicz, *Architektura miejskiej części Dusznik-Zdroju*, „Rocznik Muzeum Papiernictwa” 2012, t. 6, s. 107–108.

⁶⁰ W. Brzezowski, *Dom mieszkalny we Wrocławiu w okresie baroku*, Wrocław 2005, s. 51.

⁶¹ Datowanie za: K. Kalinowski, *Architektura barokowa na Śląsku...* [52]. Datę 1692 nosi wejście do barokowego ratusza w Wołowie.

⁶² W. Brzezowski, *Kamienica, ul. Kielbaśnicza 29* [w:] *Leksykon architektury Wrocławia* [56], hasło nr 50, s. 226.

⁶³ Idem, *Kamienica pod Srebrnym Hełmem, ul. Kuźnicza 12* [w:] *Leksykon architektury Wrocławia* [56], hasło nr 62, s. 233.

⁶⁴ Idem, *Dom mieszkalny...* [60], s. 58, 59.

⁶⁵ Ibidem, ilustr. 30, s. 59; R. Stein, *Die Bürgerhaus in Schlesien* [56], s. 104.

wrocławskich pojawia się również na początku XVIII wieku. Przykładem może być tu kamienica Rynek 4 we Wrocławiu z fasadą z 1711 roku⁶⁶.

Forma szczytu dusznickiego świadczyć może również o czeskich czy austriackich wręcz inspiracjach. Nie ma w tym nic dziwnego, jeżeli weźmiemy pod uwagę, że obecna w Dusznikach od początku XVIII wieku rodzina Hellerów wywodzi się z czeskiego Frýdlantu. I w tym mieście w północnej pierzei rynkowej do dziś zachowały się typowe barokowe szczyty z podobnym do dusznickiego zwieńczeniem.

Jeżeli szukać referencji praskich, a przecież w tym kręgu znajdowało się w tym czasie hrabstwo kłodzkie i cały Śląsk, przykłady tego typu monumentalnych wolut wymienić można chociażby w domu U Zlaté Koruny na rynku starego miasta w Pradze czy w domu U zlaté váhy na ulicy Havelské, powstałym przed 1700 rokiem⁶⁷.

Oryginalną cechą szczytu papierni w Dusznikach jest zastosowanie drewnianego odeskowania i opracowanie w tym materiale skomplikowanej barokowej formy, jaką są woluty. Odeskowanie szczytów jest być może elementem modusu „rzemieślnicze-go”, charakterystycznego dla tego typu zabudowy na ziemi kłodzkiej. Szalowane deskami szczyty domów były widoczne we wschodniej pierzei rynkowej w Międzyzlesiu od strony frontowej, a w tylnej elewacji również, według rysunków z albumu Pompejusza, przy ulicy Kłodzkiej w Dusznikach. Odeskowane szczyty znane są też z innych przykładów na Śląsku (dom tkaczy w Chełmsku Śląskim – tzw. 12 Apostołów, domy tkaczy w Międzyzlesiu – Siedmiu Braci, które powstały pod koniec XVII wieku). Szczyty te nigdy jednak nie nabrały tak monumentalnego charakteru jak rozwiązanie dusznickie. Trzeba dodać, że rozbudowany wolutowy szczyt dusznicki spełniał też określoną funkcję: osłaniał wywietrzniki w połaciach dachowych górnych kondygnacji budynku pełniącego funkcję suszarni przed najczęstszymi w okolicy silnymi wiatrami zachodnimi⁶⁸.

Podsumowując, należy stwierdzić, że unikatowy model barokowego deskowego szczytu papierni dusznickiej uznać można za wytwór architektury regionalnej, którego powstanie wiązać należy już z pierwszą połową XVIII wieku. Fazy powstania tej części budowli na przełomie XVI i XVII wieku potwierdza pośrednio analiza dendrochronologiczna, według której belki konstrukcji młyna pochodzą głównie z końca XVI wieku i z początku XVII wieku, co odpowiada pierwszej fazie budowy młyna (1602–1605), jednak w późniejszym budynku suszarni pojawiają się także wtórnie użyte belki ścięte w latach 1705 i 1708. Być może było to związane z prawdopodobnym czasem powstania szczytu zachodniego budynku młyna. Prawdopodobne jest również nawet późniejsze powstanie tej części budowli – po roku 1733, kiedy ścięto jedną z belek konstrukcji samego szczytu⁶⁹.

⁶⁶ A. Hryniewicz, *Kamienica. Rynek 4* [w:] *Leksykon architektury Wrocławia* [56], hasło nr 140, s. 293.

⁶⁷ P. Vlček, E. Havlová, *Praha 1610–1700*, Praha 1998, s. 281, 312.

⁶⁸ Za tę informację dziękuję panu dr. hab. Maciejowi Szymczykowi – dyrektorowi Muzeum Papiernictwa w Dusznikach Zdroju.

⁶⁹ M. Krąpiec, *Wyniki analizy dendrochronologicznej próbki drewna z Muzeum Papiernictwa*

W pierwszej ćwierci XVIII wieku powstała również klatka schodowa papierni o wachlarzowym układzie stopnic opartych na jednym słupie. Policzki schodów wycięte są u dołu wklęsło-wypukło z uskokiem, stopnice mają podobny profil od strony słupa nośnego, a na górnym krańcu słupa wycięta jest data roczna „1721”. Płynny rysunek elementów konstrukcji schodów kojarzy się z liniami analizowanego wyżej wolutowego szczytu.

Z tą fazą przekształceń łączyć należy również powstanie wybudówki w połąci północnej dachu nakrywającej klatkę schodową. W tym czasie powstać też musiały ściany i stropy wsparte na wolutowo wyciętych zastrzałach nad korytarzykiem drugiej kondygnacji.

Tak więc podstawowym motywem dekoracyjnym przebudowy z pierwszej ćwierci XVIII wieku była forma wolutowa (szczyt zachodni, balustrada schodów i konstrukcja stopnic, strop nad korytarzykiem w drugiej kondygnacji).

2.4. Faza około 1800 roku

Podziały elewacji zachodniej i północnej budowli powstały później niż same otwory okienne, o czym świadczy umieszczenie dwóch ślepych okien w szczytowej elewacji. Ta nieregularność potwierdzona jest niekonsekwencją wewnętrznych wnęk okiennych. Ściany w drugiej kondygnacji dzielą malowane pilastry wspierające pełne łuki, co tworzy rodzaj arkadowania, półokrągłe płyciny nad oknami wypełniają alternatywnie dekoracyjne motywy uproszczonych rozet i palmet. Taki sam ornament widać również w pawilonie wejściowym, co przesuwac może również czas jego powstania (lub przebudowy) na ten etap przekształceń architektonicznych zespołu.

Śląskie analogie dla opisanej wyżej dekoracji pochodzą z początku XIX wieku i bliższe są stylistycznie epoce klasycyzmu. Przytoczyć tu warto chociażby przykład kamienicy przy Rynku 33 we Wrocławiu, której fasadę przekształcono w 1794 roku⁷⁰. Z około 1800 roku – według Rudolfa Steina – pochodziła fasada narożnego budynku Rynek 1 / ulica Mikołaja z promienistym ornamentem w zamkniętych łukiem pełnym blendach⁷¹. Podobnie datować można niezachowany budynek przy ulicy Antoniego 4⁷². Jeszcze inny z wrocławskich przykładów – pałac księcia Hohenlohe przy ulicy Wita Stwosza 12, wzniesiony według projektu Johanna Christiana Valentina Schultzeego około 1800 roku, ma w pseudokonsolach wspierających nadokienniki nad drugą kondygnacją niemal identyczne z dusznickimi zgeometryzowane rozetki⁷³. Czas powstania dekoracji w budynku papierni potwierdzać też może data roczna „1802” umieszczona w obramieniu północnego wejścia do budynku.

w *Dusznikach Zdroju*, Kraków 2010, mps.

⁷⁰ Ł. Krzywka, *Siedziba banku PKO BP, d. kamienica Rynek 33* [w:] *Leksykon architektury Wrocławia* [56], hasło nr 165, s. 308.

⁷¹ R. Stein, *Die Bürgerhaus in Schlesien* [56], s. 123, ilustr. 125.

⁷² *Ibidem*, s. 126, ilustr. 214.

⁷³ J. Kos, *Budynek mieszkalno-usługowy d. pałac księząt Hohenlohe ul. Wita Stwosza 12* [w:] *Leksykon architektury Wrocławia* [56], hasło nr 211, s. 339.

Takiemu datowaniu odpowiada również forma fasety sufitu nad drugą kondygnacją i płycinowy strop w pawilonie z podobnym profilowaniem.

Trzeba więc przyjąć, że na przełomie XVIII i XIX wieku przeprowadzono stylizację architektury papierni w kierunku lokalnej odmiany klasycyzmu. Można tu chyba mówić o „wernakularnym” charakterze tych zmian, podobnie jak w przypadku wcześniej zrealizowanej reprezentacyjnej szczytowej części fasady. Całość jednak miała być do pewnego stopnia kontynuacją tradycji powstałej na początku XVI wieku budowli.

W tym czasie powstały też nowe podziały pomieszczeń mieszkalnych trzeciej kondygnacji w zachodniej części budynku, stropy typu plafonowego, przysłaniające wcześniejszy malowany późnorenesansowy strop belkowy i być może neobarokowa i wczesnoromantyczna dekoracja ścian pomieszczeń mieszkalnych. Świadczyć o tym może między innymi podobieństwo rozwiązań architektonicznych wykonanych realnie i malowanych (wnęki nadokienne o łuku pełnym wypełnione ornamentem).

Dodatkowym wspólnym elementem archaizującym, zarówno na elewacji, jak i we wnętrzach trzeciej kondygnacji, jest nawiązująca do architektury barokowej marmoryzacja. Część mieszkalna papierni z nowym pawilonem wejściowym zyskała w ten sposób zupełnie nowy, bliższy architekturze rezydencjonalnej charakter. W konstrukcji tej części budowli zachowały się jednak wcześniejsze deski z końca XVI wieku⁷⁴.

Suszarnia

W XVI i XVII wieku arkusze wytworzonego papieru suszono na kondygnacji strychowej budynku. Świadczą o tym zachowane „wieszaki” umieszczone w konstrukcji więźby tej części budowli. Wraz z wprowadzeniem przed 1737 rokiem, lub najpewniej po 1742 roku, młyna holenderskiego, z czym związane było zasadnicze zwiększenie wydajności papierni, powierzchnia przeznaczona na suszarnię stała się niewystarczająca⁷⁵. W każdym razie o papierze „holenderskiej” i „francuskiej” jakości

⁷⁴ M. Krąpiec, *Dendrochronologiczne datowanie drewna...* [4], poz. 26 i 27.

⁷⁵ Ta pierwsza data roczna przytaczana jest przez Teresę Windykę w: T. Windyka, *Historia Młyna Papierniczego* [w:] *Młyn Papierniczy w Dusznikach-Zdroju / The Paper mill in Duszniki-Zdrój / Papiermühle in Bad Reinerz*, praca zbiorowa pod red. M. Szymczyka, Duszniki-Zdrój 2011, s. 4; eadem, *Młyn papierniczy w Dusznikach* [2], s. 16. Suszarnia jest według badaczki widoczna na widoku z albumu Pompejusa, sporządzonym w 1737 roku. Data widoku Wernera, na którego podstawie szkicował Pompejus, nie jest jednak do końca precyzyjna. Topografię Śląska, z której zaginionej części mógł czerpać Pompejus, Werner wykonywał po 1745 roku, oryginały tych rysunków nie są nam, niestety, znane, tak jak niepewne jest ich datowanie: A. Marsch, *Friedrich Bernard Werner 1690–1776*, Weißenhorn 2009, s. 517, 523. Późniejsze datowanie młyna holenderskiego wynika z informacji o powstaniu nowego młyna holenderskiego za czasów Antona Benedykta Hellera, właściciela papierni od 1742 roku: F. Hohaus, *Die Papierfabrikation...* [6], s. 225.

mowa jest w 1748 roku⁷⁶. Dla suszenia tego papieru w latach 1743–1747 powstała nowa drewniana, szkieletowa, pięciokondygnacyjna budowla, usytuowana na wschód od poprzedniej budowli murowanej, nieco wyższa i w stosunku do niej przesunięta. Drewno dla tej budowli, w większości świerkowe – w przeciwieństwie do jodłowego drewna stropów głównej części papierni, było pozyskane podczas ścień w 1743 roku⁷⁷. Budynek nakryty gontowym dachem, ze ścianami odeskowanymi pionowo, wewnątrz został podzielony słupami na dwa trakty. Ramowa, dwutraktowa konstrukcja, wzmocniona krzyżownicami i zastrzałami, wzniesiona jest częściowo nad niewidocznym dzisiaj kanałem młynówki, poruszającym koło wodne usytuowane na południowej ścianie starszej, murowanej części papierni.

Nowa suszarnia wchłonęła usytuowany w północno-zachodnim narożniku obecnie funkcjonującej budowli, wyróżniający się szczególną konstrukcją wieńcową trzon szkieletowej drewnianej konstrukcji budynku mieszczącego dawniej prawdopodobnie pralnię szmat. Według analizy dendrochronologicznej nowy budynek suszarni powstał z belek powstałych z drzew ściętych najpóźniej w 1746 roku, choć zastosowano tu zapewne wtórnie także belki jeszcze z końca XVI wieku. Przykładem może być tu sosręb stropu nad pierwszą kondygnacją budowli, ciągnący się aż do jej wschodniej ściany skrajnej⁷⁸. Starsza część budowli (przypuszczalnie pierwsza pralnia szmat) wykazuje w badaniach daty zdecydowanie wcześniejsze (1593, daty z przełomu XVI i XVII wieku)⁷⁹. O takiej sekwencji wydarzeń świadczy także logika konstrukcji tej części budowli, w której nowsza część jest wyraźnie „dostawiona” do konstrukcji przysłupowej starszej części budynku. Pierwotna część późniejszej suszarni została usytuowana na dawnym kanale młynówki, co dodatkowo dobrze potwierdza funkcję tej przybudówki dawnego budynku produkcyjnego.

Wnioski

Najbardziej oczywistą wartością papierni jest niesiony przez nią przekaz kulturowy dotyczący historycznej technologii papiernictwa i jej znaczenia dla miasta i regionu, a także unikatowy charakter budynku. Papiernia stanowi także niezwykle ważny element pejzażu kulturowego Dusznik, miasta o zdecydowanie niegdyś rzemieślniczym i w mniejszym stopniu handlowym, a od początku XIX wieku uzdrowiskowym charakterze.

Młyn papierniczy w Dusznikach należy do najstarszych zachowanych w Europie. Jest to jednocześnie jedna z najstarszych budowli przemysłowych na Dolnym Śląsku. Daty w nadprożach portali wejściowych i w innych partiach budowli wyraźnie wykazują zasadnicze etapy jej powstania i przekształceń – 1605, 1727 i 1802,

⁷⁶ APKZ, „Akta miasta Duszniki”, nr 1323: Acta zur Münsterberg Sammlung aus dem Jahren 1713–1794, nr 62.

⁷⁷ M. Krąpiec, *Wyniki analizy dendrochronologicznej...* [4], tabela.

⁷⁸ Ibidem; M. Krąpiec, *Dendrochronologiczne datowanie drewna...* [4].

⁷⁹ M. Krąpiec, *Dendrochronologiczne datowanie drewna...* [4].

choć jak potwierdza analiza stylistyczna, najstarsze murowane elementy budowli pochodzić mogą jeszcze z trzeciej ćwierci XVI wieku (portal fasciowy i wykusz latrynowy). Wcześniejsza jest również datowana na podstawie badań dendrochronologicznych najstarsza część budynku suszarni z 1743 roku, wzniesiona w konstrukcji zrębowej z drewna ściętego po 1553 roku, być może związana z pralnią szmat usytuowaną ponad biegiem młynówki⁸⁰.

Obecny kształt budowla zawdzięcza fazie budowlanej z początku XVIII wieku, kiedy otrzymała drewniany wolutowy szczyt, i z przełomu wieku XVIII i XIX, kiedy powstała obecna dekoracja elewacji. W XVIII wieku powstał też wieloboczny pawilon wejściowy.

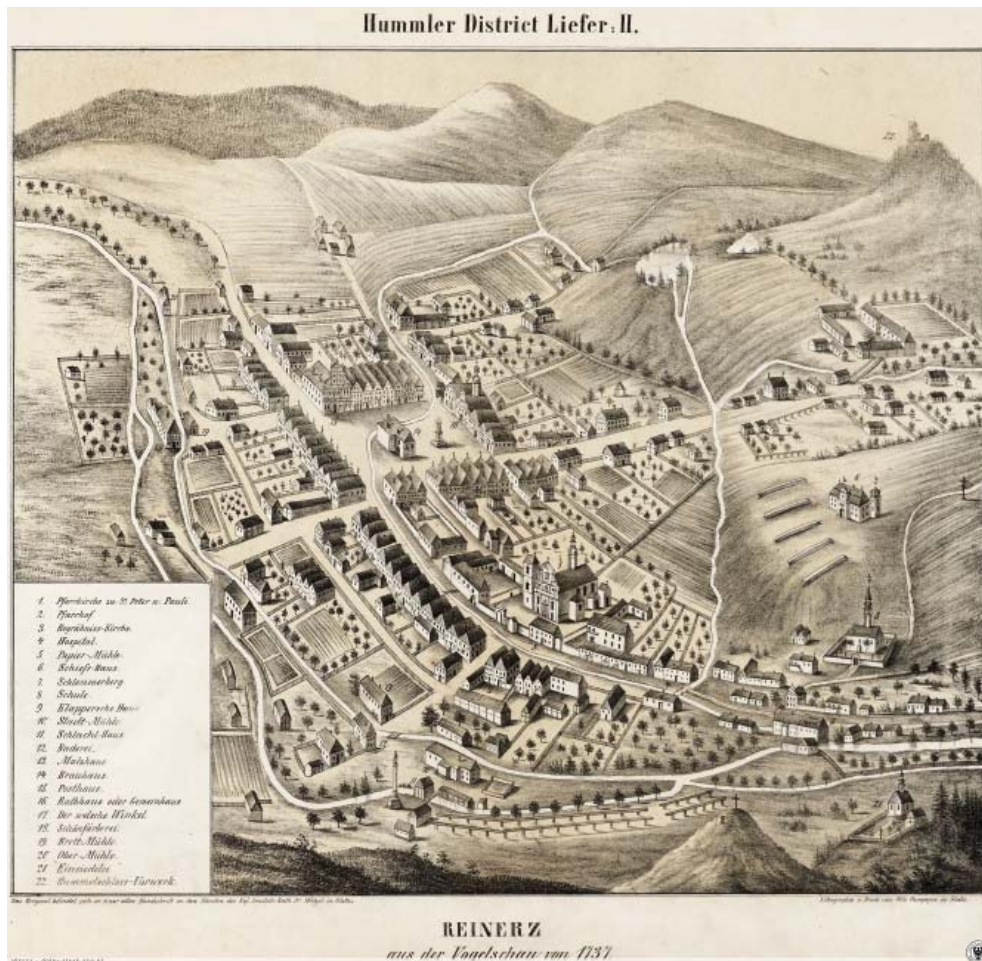
Młyn papierniczy w Dusznikach jest świetnym przykładem połączenia wcześniej funkcjonującej na ziemi kłodzkiej tradycji dworu szlacheckiego i jednocześnie wzoru barokowej kamienicy mieszczańskiej czy szczytu kościelnego z terenu Śląska i Czech. Pawilon wejściowy związany jest z tradycją barokowej architektury ogrodowej.

Unikatowa w skali europejskiej różnorodność architektoniczna zespołu papierni wzbogacona jest niezwykle dla tego typu budowli dekoracją malarską wewnątrz części mieszkalnej budowli. Cennym uzupełnieniem artystycznego charakteru zespołu jest także kolekcja portretów poszczególnych właścicieli papierni, z programem ikonograficznym świadczącym o ich ambicjach kulturalnych, wykraczających zdecydowanie poza reprezentowaną przez nich grupę społeczną fabrykantów. Wydaje się to oczywiste wobec faktu nobilitacji rodu Kretschmerów w 1607 roku i zaopatrzenia poświęconego temu aktowi dokumentu cesarskiego w unikatowy w naszych warunkach portretowy medalion.

Wszystkie te elementy świadczą o długotrwałej i wielorakiej funkcji budowli dostosowywanej do aktualnych potrzeb, ale i aktualnych mód architektonicznych. W zawiązku z powyższym papiernia rozpoznana być może jednocześnie jako zabytek techniki i sztuki.

Kompletność założenia funkcjonującego w sposób nieprzerwany od XVI wieku aż do lat 30. XX wieku, interesująca forma architektoniczna i malowana dekoracja (unikatowa w tego typu obiektach) ze względu na wartość historyczną i architektoniczną stawiają młyn dusznicki najwyżej w hierarchii pośród wszystkich młynów europejskich.

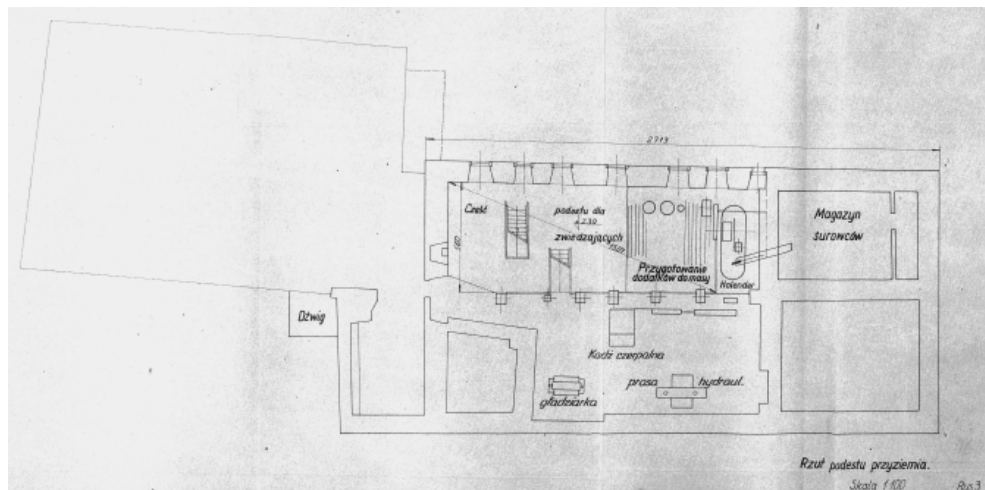
⁸⁰ Ibidem, próbka nr 31.



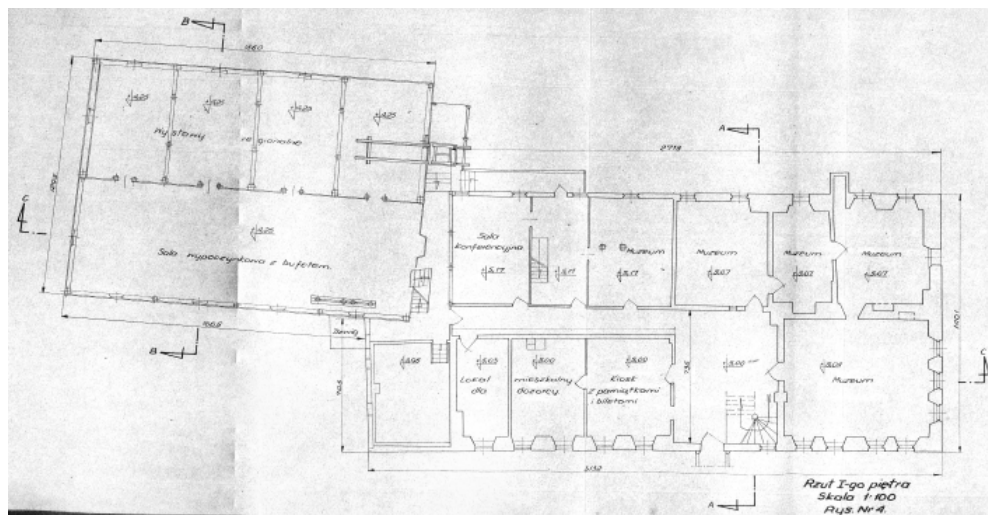
1. Widok miasta Duszniki w 1737 roku według zaginionego rysunku Fryderyka Bernarda Wenera, F.A. Pompejus, Reinerz aus der Vogelschau 1737, litografia, 1862 (zbiory Muzeum Papiernictwa w Dusznikach Zdroju, sygn. MD709DZ.M.)



2. Młyn papierniczy i suszarnia od strony południowo-zachodniej (fot. Rafał Eysymontt, 2016)



3. Rzut przyziemia starszej części papierni, 1964 (zbiory oddziału wrocławskiego Narodowego Instytutu Dziedzictwa)



4. Rzut drugiej kondygnacji starszej części papierni, 1964 (zbiory oddziału wrocławskiego Narodowego Instytutu Dziedzictwa)



5. Portal fasciowy na drugiej kondygnacji młyna (fot. Rafał Eysymontt, 2016)



6. Wykusz w elewacji południowej młyna (fot. Rafał Eysymontt, 2016)



7. Zróżnicowane okna w elewacji północnej młyna (fot. Rafał Eysymontt, 2016)



8. Okno w elewacji północnej, widoczny zacios z leżką (fot. Rafał Eysymontt, 2016)



9. Sklepienie krzyżowe „z dzióbkami” w przyziemiu młyna (fot. Rafał Eysymontt, 2016)



10. Lunety z ostro zarysowanymi krawędziami w przyziemiu młyna (fot. Rafał Eysymontt, 2016)



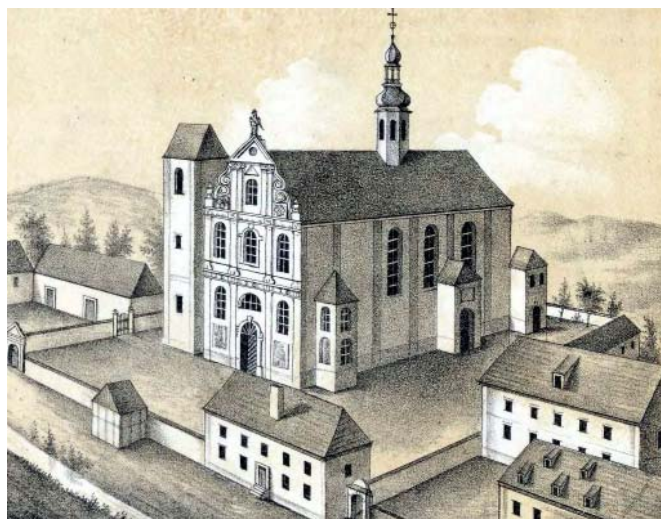
11. Szczyt kamienicy przy ulicy Kielbaśniczej we Wrocławiu (fot. S. Klimek)



12. Szczyt kościoła Franciszkanów w Kłodzku (fot. Maciej Szymczyk, 2016)



13. „Dom pod barankiem”, dawna siedziba cechu sukienników w Dusznikach.
(fot. Maciej Szymczyk, 2016)



14. Dawny szczyt kościoła parafialnego w Dusznikach-Zdroju, według zaginionego rysunku Frydryka Bernarda Wenera, F.A. Pompejus, Reinerz aus der Vogelschau 1737, litografia, 1862 (zbiory Muzeum Papiernictwa w Dusznikach Zdroju, sygn. MD709DZ.M.)



15. Szczyt zachodni papierni (fot. Rafał Eysymontt, 2016)



16. Data roczna 1721 w słupku wieńczącym schodów (fot. Rafał Eysymontt, 2016)



17. Wspornik schodów (fot. R. Eysymontt, 2016)



18. Balustrada schodów (fot. R. Eysymontt, 2016)



19. Okna w drugiej kondygnacji młyna (fot. Rafał Eysymontt, 2016)



20. Data roczna 1605 i 1802 w nadprożu wejścia do budynku od północy (fot. Rafał Eysymontt, 2016)



21. Konstrukcja wieńcowa najstarszej części suszarni (fot. Rafał Eysymontt, 2016)

Transformations in the architecture of Duszniki-Zdrój paper mill against the background of economic changes in Duszniki until the beginning of the nineteenth century

Summary

Although the history of Duszniki-Zdrój paper mill has already been many times present in the Paper Mill Yearbook there still seems to be a kind of a missing story when it comes to the stages of the construction of this facility. The author of this piece has chosen to apply the comparison methodology and iconography research which are typical for studies in art history – to analyse these transformations. The analysis also included the results of tree-ring dating conducted in 2007 and 2015.

Duszniki-Zdrój paper mill is one the oldest preserved paper mills in Europe. It is at the same time one of the oldest industrial facilities in Lower Silesia. The older part of the complex housing both the manufacturing facilities and the owner's apartment most probably dates back to before 1560. Dates engraved in lintels of entrance portals and the stairwell clearly indicate when the facility was erected and transformed – in 1605, 1727 and 1802. However a more precise analysis suggests that the oldest, brick elements of the structure may be as old as 50-ties to 70-ties of the sixteenth century (window portal and latrine oriel). Also the oldest part of the drying facility, which is dated back to 1743, is older as determined by using the tree-ring dating, since it was constructed in log frame structure of a tree logged after 1553; this part could be an old laundry facility located over Młynówka river⁸¹. Some ground floor layers were constructed already in the seventeenth century.

The current shape of the building is mostly the results of the construction works carried out at the beginning of the eighteenth century. It was then when the wooden top volute of the paper mill was erected. Eighteenth century is also the period of construction of the entrance pavilion, the wooden baroque stairs were added in 1727. The classicistic ornaments of the facade, as they are today, were created at the end of the seventeenth and beginning of the nineteenth century – about the same period when ornaments on buildings in Wrocław were made.

Duszniki-Zdrój paper mill is an excellent example of combination between the tradition of manor houses in Kłodzko land and the appearance of baroque patrician tenements or baroque church tops found in Silesia and the Czech Republic. The uniqueness of the paper mill lies however is the fact that the most impressive part of it is constructed of wood, which more resembles the architecture of impoverished patricians at the beginning of the eighteenth century or even peasant houses. The paper mill, erected and successively transformed by the families of Teppers, Kretschmers, Hellers, Ossendorffs and Wiehrs is today a unique monument of technology and art in the whole of Europe.

⁸¹ M. Krąpiec, *Dendrochronologiczne datowanie drewna...* [4], sample No. 31.

Key words: patrician architecture, manor house architecture, industrial architecture.

Translation Witold Walecki

Die architektonischen Veränderungen der Papiermühle in Bad Reinerz vor dem Hintergrund der ökonomischen Entwicklung der Stadt Reinerz bis zum Anfang des 19. Jahrhunderts

Zusammenfassung

Obleich die Geschichte der Reinerzer Papiermühle im *Rocznik Muzeum Papiernictwa* schon mehrfach aufgegriffen wurde, scheint die Frage von deren Bauetappen noch nicht bis ins Letzte geklärt zu sein. Der Autor des vorliegenden Textes entschloß sich, die Bauphasen mit der für die Kunstgeschichte charakteristische Vergleichsanalyse und durch entsprechende ikonographische Analysen zu erforschen. Darüber hinaus wurden die Ergebnisse der dendrochronologischen Untersuchungen aus den Jahren 2007 und 2015 berücksichtigt.

Die Papiermühle in Bad Reinerz gehört zu den ältesten erhaltenen Objekten dieser Art in Europa. Gleichzeitig ist sie einer der ältesten Industriebauten in Niederschlesien. Der ältere Teil des Komplexes, der sowohl die Produktionsräume, als auch die Wohnung des Besitzers umfaßt, entstand in seinen grundlegenden Elementen vor 1560. Die Daten über den Eingangsportalen und im Treppenhaus weisen mit den Jahreszahlen 1605, 1727 und 1802 auf den Zeitraum der grundlegenden Entstehung und die Zeitabschnitte der Veränderungen hin. Eine präzisere Analyse beweist, daß die ältesten gemauerten Elemente (Unterraumportal, Latrinenerker) noch aus dem 3. Viertel des 16. stammen können. Auch der älteste Teil des in Blockbauweise aus nach 1553 gefälltten Bäumen errichteten Trockengebäudes aus dem Jahre 1743 muß auf Grund der dendrochronologischen Ergebnisse in den vorangehenden Zeitabschnitt verlegt werden und stand vielleicht mit der über dem Mühlgraben errichteten Lumpenwäscherei in Zusammenhang⁸². Die Gewölbe im Parterre der Papiermühle entstanden sicher im 17. Jahrhundert.

Seine heutige Gestalt verdankt das Gebäude vor allem der Bauphase im Anfang des 18. Jahrhunderts. Damals erhielt die Papiermühle ihren hölzernen Volutengiebel. Auch der vieleckige Eingangspavillon entstand im 18. Jahrhundert, die barocke Holzterrasse konkret im Jahr 1727. Der heutige klassizistische Fassadenschmuck entstand, so wie ähnlicher Lösungen dieser Art an Breslauer Bürgerhäusern, in der Wende vom 18. ins 19. Jahrhundert.

Die Papiermühle in Bad Reinerz ist ein exzellentes Beispiel für die Verbindung des vorher in der Grafschaft Glatz üblichen Modells eines Adelshofes mit denen der

⁸² M. Krąpiec, *Dendrochronologiczne datowanie drewna...* [4], Probe Nr 31.

barocken Bürgerhäuser oder der barocken Kirchenfassaden der Grafschaft Glatz oder Böhmens. Die Errichtung des imposantesten Teils des Gebäudes aus Holz hingegen ist ein eigentümliches, an die Baugewohnheiten des ärmeren Bürgertums zu Beginn des 18. Jahrhunderts oder die ländlichen Bautraditionen erinnerndes Element. Die etappenweise durch die Familien Tepper, Kretschmer, Heller, Ossendorf und Wiehr umgebaute Papiermühle ist ein selbst im europäischen Maßstab außergewöhnliches Denkmal der Technik- und der Kunstgeschichte.

Kodworte: bürgerliche Architektur, höfische Architektur, Industriearchitektur.

Übersetzt von Urszula Ososko

Architektonické přeměny papírenského mlýna v Dušníkách na pozadí ekonomických přeměn města Dušníky do počátku 19. století

Shrnutí

Přestože se již několikrát psalo na stránkách Ročníků Muzea papírenství o historii dušnické papírny, nejsou zcela známé etapy její výstavby. Autor níže uvedeného textu se k analýze těchto přeměn rozhodl použít porovnávací metodu a ikonografické zkoumání typické pro dějiny umění. K analýze byly použity také výsledky dendrochronologických zkoušek provedených v roce 2007 a 2015.

Papírenský mlýn v Dušníkách patří k nejstarším zachovalým mlýnům v Evropě. Zároveň je to jeden z nejstarších průmyslových objektů v Dolním Slezsku. Starší část komplexu, kde se nacházejí výrobní prostory a byt majitele, vznikla určitě ve své věncové konstrukci před rokem 1560. Data v nadpraží vstupních průčelí a na schodišti výslovně uvádějí jeho hlavní data vzniku a přeměn – rok 1605, 1727 a 1802. Avšak jak potvrzuje přesnější analýza, nejstarší zděné části budovy mohou pocházet ještě ze třetího čtvrtletí 16. století (vyřezávané průčelí a záchodový arkýř). Dřívější je také nejstarší část budovy sušárny z roku 1743, vystavěná ve věncové konstrukci ze dřeva pokáceného po roce 1553, je možné, že souvisela s prádelnou hadrů ležící u protékající mlýnky⁸³. V 17. století určitě vznikly klenby přízemní části papírny.

Za svůj současný tvar budova nejvíce vděčí stavební fázi z počátku 18. století. Tehdy papírna získala dřevěný volutový štít. V 18. století vznikl také polygonální vstupní pavilon a v roce 1727 dřevěné barokní schody. Na přelomu 18. a 19. století vzniklo současné klasicistické zdobení fasády podobající se řešení vratislavských kamenných domů.

Papírenský mlýn v Dušníkách je skvělým příkladem spojení dříve živoucí na Kladsku tradice šlechtického dvorku a zároveň vzoru barokního měšťanského domu

⁸³ M. Krąpiec, *Dendrochronologiczne datowanie drewna...* [4], vzorek č. 31.

nebo barokního kostelního štítu z území Slezska a Čech. Ale originálním prvkem je provedení této imponantní části budovy ze dřeva, což navazuje na stavby chudších měšťanů z počátku 18. století nebo vesnickou zástavbu. Papírenský mlýn, který stavěly a průběžně přestavovaly rody Tepperů, Kretschmerů, Hellerů, Ossendorfů a Wiehrů, představuje v evropském měřítku výjimečnou technickou a uměleckou památku.

Klíčová slova: měšťanská architektura, dvorská architektura, průmyslová architektura.

Překlad Otmar Robosz

