

Andrzej Legendziewicz

Drzwi z ornamentem snycerskim w architekturze średniowiecznej na Śląsku

Zagadnienie średniowiecznej stolarki, w kontekście rozwoju architektury europejskiej, stanowi jeden z ciekawszych obszarów badawczych. Bogactwo form i detali, wpisanych w zmiany epok stylowych, tworzy bogatą mozaikę elementów wypełniających dostojne wejścia romańskich i gotyckich budowli. Wiele katedr, kościołów, ratuszy i zamków, uznanych za wybitne osiągnięcia myśli ludzkiej, swój indywidualizm zawdzięczają unikatowemu detalowi wnętrza,

także drzwiom, będącym integralnym elementem portali. Pośród wielu zachowanych przykładów, oprócz zamknięć metalowych, niewielką acz interesującą grupę stanowią drzwi drewniane, zdobione elementami snycerskimi. Możemy je podzielić na dwie grupy formowania awersu:

- drzwi opierane listwami drewnianymi (i nakładanymi elementami rzeźbionymi),
- drzwi z ornamentami snycerskimi.

Drzwi opierane listwami drewnianymi i nakładanymi elementami rzeźbionymi

Geneza formy drzwi drewnianych, podobnie jak i metalowych (spiżowych), tkwi w sztuce antycznej. Wspólne korzenie kształtujące kompozycje awersu, z uwagi na różnice w obróbce materiałów, z jakich zostały wykonane, powodowały nie tylko rozbieżności w rozwiązaniach konstrukcyjnych skrzydeł, ale także umożliwiały różnorodne formowanie awersów drzwi. Często wykorzystywanym elementem w kształtowaniu ornamentu skrzydeł stała się listwa, która w drzwiach spiżowych była pokrywana bordiurą, na drewnianych natomiast – zdobiona motywami snycerskimi.

Za jeden z najstarszych egzemplarzy możemy uznać zamknięcia pochodzące z kruchty kościoła Santa Sabina w Rzymie. Wykonano je z drewna cedrowego ok. 430 r.; stanowią jeden z najwybitniejszych przykładów wyrobów snycerskich w sztuce wczesnochrześcijańskiej¹. Składają się z 18 prostokątnych kwater z reliefowymi scenami historycznymi i symbolicznymi, pochodzącymi ze Starego i Nowego Testamentu. W przedstawieniach figuralnych oraz ramach zdobionych wicią roślinną widać wiele śladów i wpływów nawiązujących do sztuki antycznej [2, s. 56].

Na obszarze Afryki, z uwagi na bardzo korzystne warunki klimatyczne, znajduje się kilka dobrze zachowanych

drewnianych skrzydeł, z umieszczonymi listwami w układzie prostokątnej kraty na awersie. Jednymi z najstarszych są pochodzące z IX w. drzwi z koptyjskiego kościoła w Bawuit (Sudan)². Poprzez nałożenie na drewnianą konstrukcję przecinających się prostopadłe listew o delikatnym profilowaniu, uzyskano stylizację kratownicy o 10 polach.

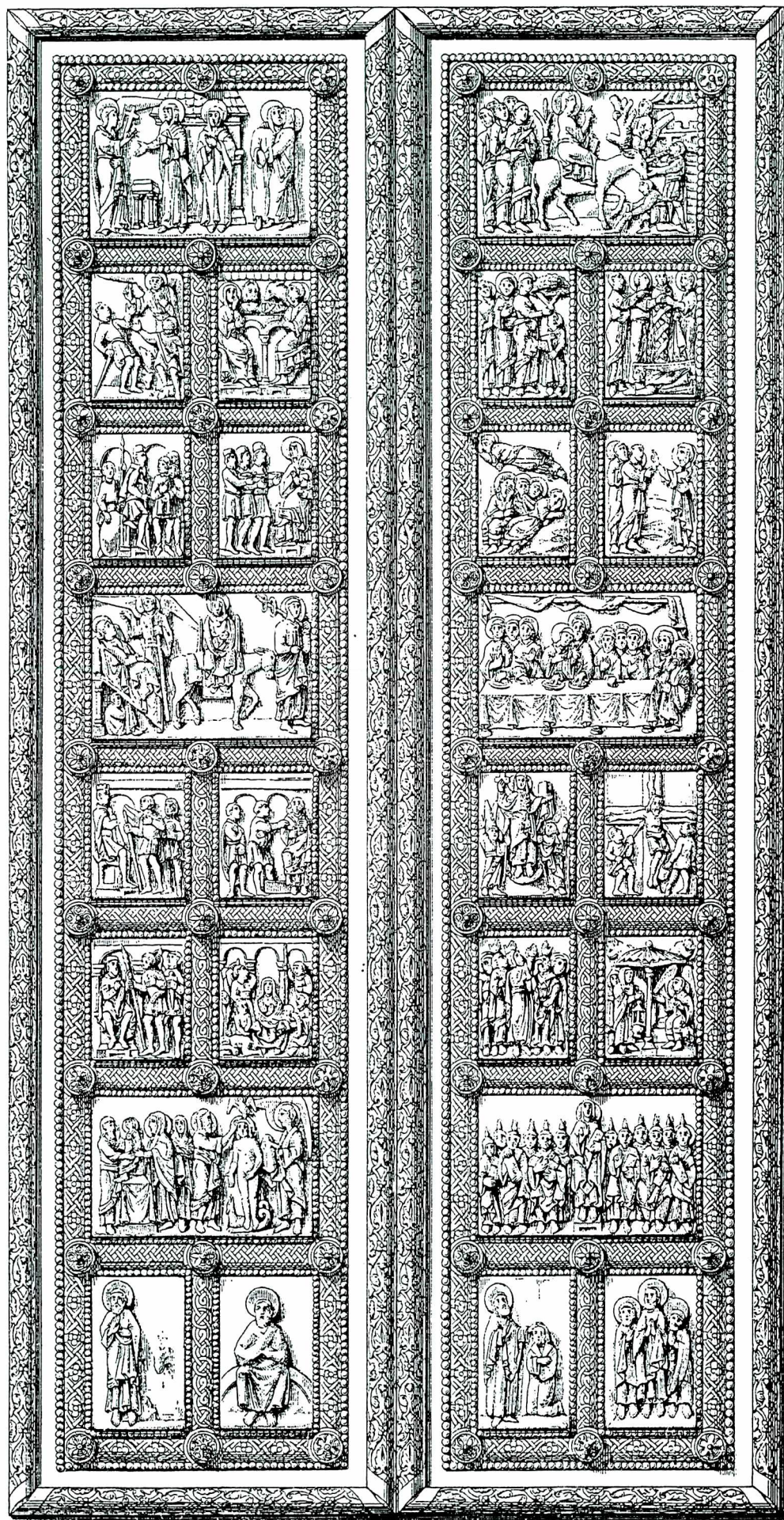
W okresie średniowiecza powielano historyczne wzorce, nawiązując do wybitnych przykładów antycznych. W kościele St. Maria na Kapitolu w Kolonii znajduje się jeden z najpiękniejszych przykładów romańskich podwoi (ryc. 1). Na dwóch skrzydłach umieszczono 26 kwater przedstawiających życie Jezusa z Nazaretu [17, s. 150–153].

Motyw nałożenia listew w układzie kraty pojawia się dość często w gotyckiej architekturze, głównie Europy Zachodniej. Takie rozwiązanie w XIV w. zastosowano na skrzydło w kościele w Grannat (Francja), [21, s. 373–374], a wiek później w wejściach do dwóch budowli w Beaune: kościoła Notre Dame (ryc. 2) i Hôtel-Dieu³ [21, s. 360–361]. O ile wypełnienie pól w wejściu do hospicjum stanowi stylizacja diamentów, o tyle zespół skrzydeł portali zachodnich kolegiaty jest bogato zdobiony fantazyjnie rzeźbionymi maswerkami.

¹ Z tego okresu pochodzą też drewniane podwoje z kościoła pod wezwaniem św. Ambrożego w Mediolanie.

² Obecnie są eksponowane w Luwrze – www.louvre.fr.

³ Hôtel-Dieu ufundował książę Burgundii w 1443 r. [8, s. 596].

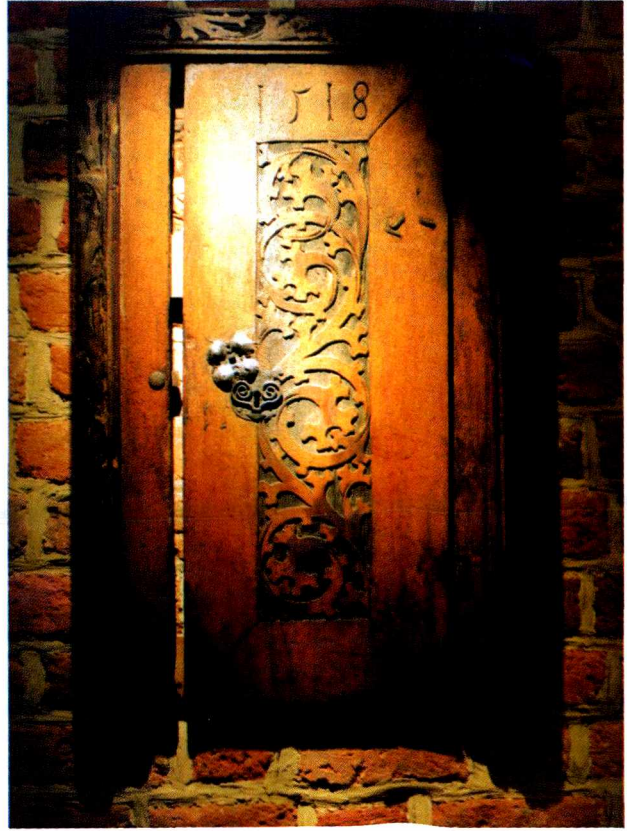


Ryc. 1. Drzwi drewniane ze scenami z Nowego Testamentu z kościoła St. Maria w Kolonii (za: [9])

Fig. 1. Wooden door with scenes from the New Testament, from the Church of St. Mary in Cologne



2



3



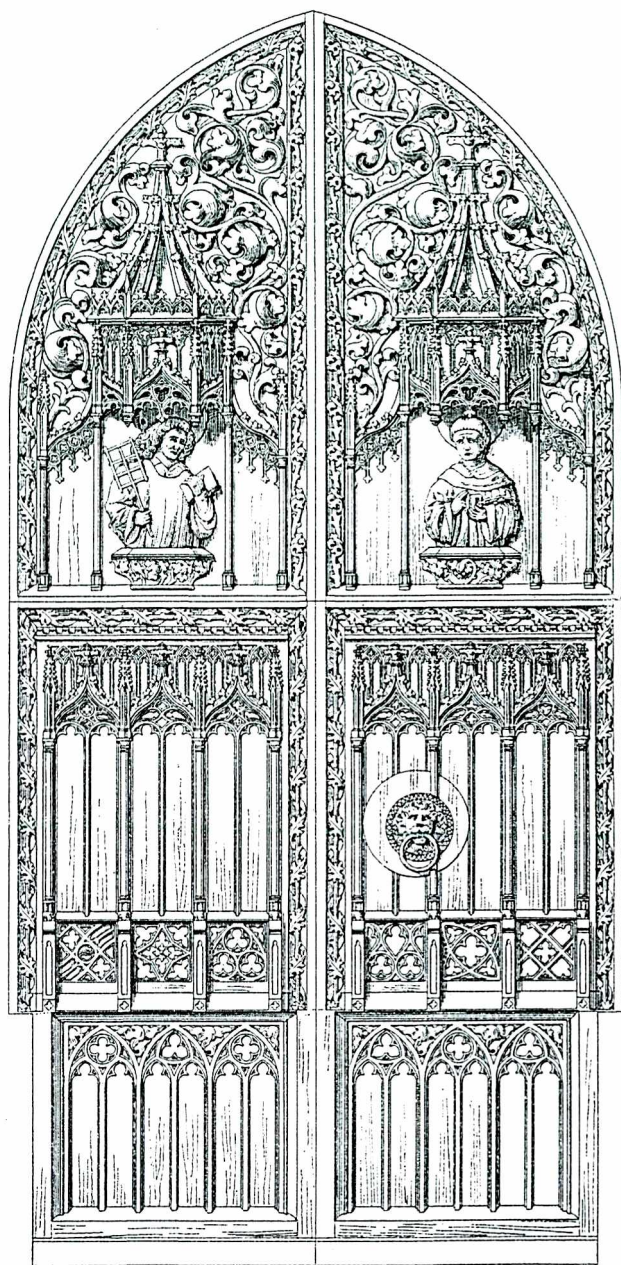
4



5

Ryciny: 2 – fragment drzwi kościoła Notre Dame w Beanne (Francja), 3 – drzwi szafy z ornamentem roślinnym z 1518 r., zbiory Muzeum w Nysie, 4 – drzwi z listwami pokrytymi ornamentem roślinnym i kwiatami z imionami ewangelistów z Ratusza w Świdnicy, 1536 r., 5 – 2-skrzydłowe drzwi z XVII w. z ornamentem snycerskim w portalu kościoła w Kazimierzu Dolnym n. Wisłą

Figures: 2 – a fragment of the Notre Dame church door in Beanne (France), 3 – a door with wooden strips covered with a plant ornament and panels with names of the Evangelists, from the Town Hall in Świdnica (1536), 5 – double-winged door from the 17th century with a wood-carving ornament, from the church portal in Kazimierz Dolny n. Wisłą (by the River Vistula)



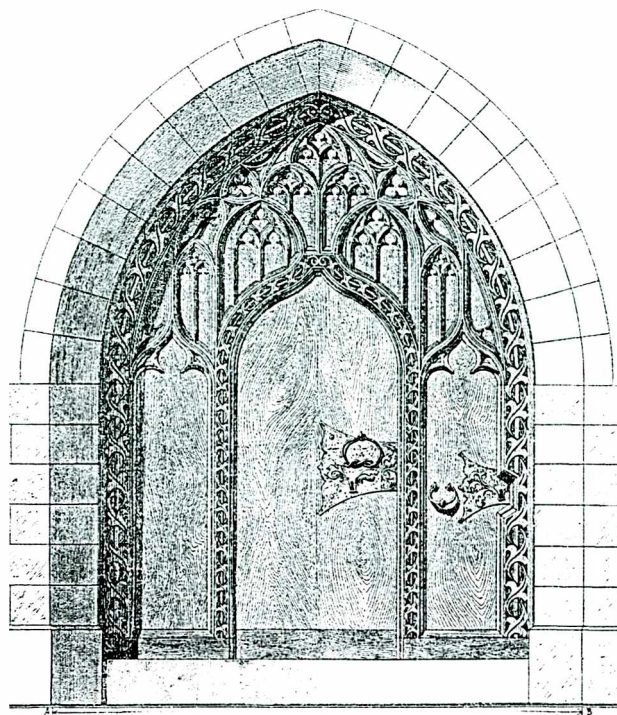
Ryc. 6. Drzwi z XV w. z kościoła św. Wawrzyńca w Norymberdze: antaba – głowa lwa z XIII w.; postaci świętych dodano w 1824 r. (za: [9])

Fig. 6. A 15th century door from the church called St. Lorenz in Nurnberg: handle – a 13th century lion's head; the figures of saints were added in 1824 [8]

Bardzo interesująco są natomiast kształtowane listwy drzwi w kościele Santa Anastasia w Weronie [9, s. 133, rys. 225]. Dzięki półkolistym wycięciom elementów nakładanych, pola kraty mają formę gwiazd.

Na obszarze Niemiec większość obiektów prezentujących tę formę ornamentu, zdobiącego awers skrzydła drewnianego, powstało w XV i XVI w. Do najciekawszych należą powstałe około 1470 r. podwoje z kościoła św. Wawrzyńca (St. Lorenz kirche) w Norymberdze (ryc. 6). Dwuskrzydłowe zamknięcia ozdobiono rzeźbionymi motywami roślinnymi i bogatą ornamentyką architektoniczną [9, s. 133–134, rys. 228]⁴.

⁴ Drzwi te bardzo mocno ucierpiały podczas II wojny światowej [18, s. 3–42, ryc. 41–43].



Ryc. 7. Drzwi kaplicy z listwami i dekoracją architektoniczną (XV w.) z kościoła w Sterzing (Niemcy), (za: [9])

Fig. 7. Chapel door with strips and architectonic decoration (15th century) from the church in Sterzing (Germany), [8]

Podobne połączenie motywów możemy zaobserwować na – wykonanych w tym samym okresie – skrzydłach z kościoła w Sterzing (Niemcy), [9, s. 134, rys. 229; 12, tabl. II], gdzie, oprócz zdobionych listew, górną partię skrzydła wypełniają fantazyjne maswerki (ryc. 7). Na nakładanej kracie drzwi kościoła w Parchtiz (Austria, Tyrol) umieszczono natomiast motywy wici roślinnej i inskrypcję [9, s. 133, rys. 226–227]. Podobnie ozdobiono wypukłe elementy w kościele w Schluderns (Niemcy), gdzie oprócz wici roślinnej umieszczono jeszcze datę fundacji – rok 1526 [12, tabl. IV]. Odminną metodą zdobienia przyjęto dla listew na drzwiach zamku Křivoklát w Czechach [11]. Nałożono tu kuty ażurowy ornament z motywami geometrycznymi [10, s. 12, 120].

W kontekście form europejskich warto zwrócić uwagę na wytwory rzemiosła arabskiego na Półwyspie Iberyjskim. Także i tu pojawiają się motywy drewnianych listew nakładanych na skrzydła. Same geometryczne motywy ornamentowe, tkwiące w kulturze islamu, odbiegają od wytworów chrześcijańskich. Do ciekawszych przykładów należą zapewne drzwi w sypialni królów arabskich w Alkazarze w Sewilli, pokryte fantazyjną kompozycją geometryczną [20, s. 218–219].

Drzwi opierane drewnianymi listwami znajdują się w Polsce głównie na Pomorzu i na obszarze dawnego Państwa Krzyżackiego. Prawdopodobnie ich pojawienie należy łączyć właśnie z Zakonem NMP, który wiele wzorów sprowadził z basenu Morza Śródziemnego. Najbardziej znany i interesujący przykład, prezentujący taką formę kształtowania awersu skrzydła, to podwoje tzw. Złotej Bramy – wejścia do kościoła konwentualnego pw. Panny Marii na Zamku Wysokim w Malborku [1, s. 152–155, rys. 799]. Na powstałych w początkach XIV w. skrzydłach zastoso-

wano połączenie dwóch motywów: kraty prostokątnej z partii ruchomej i prostokątnej z krzyżakami – na części nieruchomej w tympanonie⁵.

⁵Wiele przykładów kratowego awersu drzwi znajduje się w gotyckich kościołach Gdańska i Torunia.

Przedstawione obiekty obrazują formę skromniejszą niż podwoje o kwaterowym ornamentacie awersu. Przenikanie się wpływów bizantyjskich i zapewne arabskich oraz ewolucja konstrukcji opieranej spowodowały wykształcenie się dwóch odmiennych układów zdobień, o wyraźnie wspólnych cechach.

Drzwi z ornamentami snycerskimi

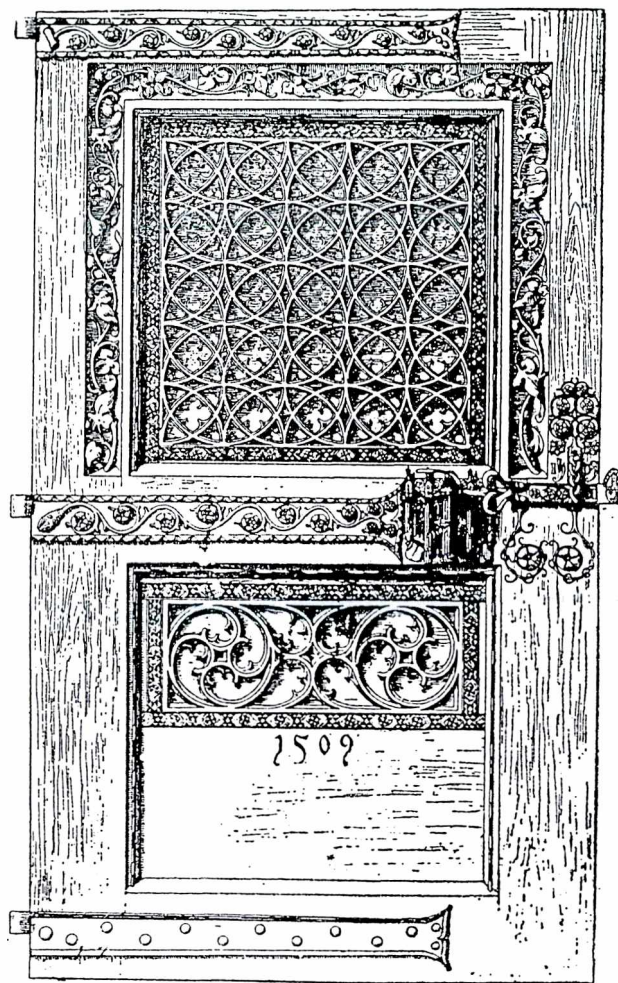
Pośród omawianych form zdobień awersu średniowiecznych drzwi, ornament snycerski już parokrotnie pojawiał się w wypełnieniach kwater lub zdobieniach listew. Skromna liczba obiektów zdobionych jedynie tym motywem zdobniczym, wykonanym na konstrukcji skrzydła, uniemożliwia pełny zarys rozwoju⁶. Jego geneza prawdopodobnie tkwi w ornamentach drewnianych skrzydeł opieranych listwami; powstał poprzez rezygnację z nakładania drewnianych elementów.

Najstarsze egzemplarze drzwi, w których zastosowano motywy snycerskie, to przede wszystkim drewniane skrzydła o kompozycji kwaterowej, występujące w sztuce wczesnośredniowiecznej, choćby wspomniane już wcześniej z kruchy kościoła Santa Sabina w Rzymie [2, s. 56] czy z kościoła St. Maria na Kapitolu w Kolonii [17, s. 150–153]. Oprócz nielicznych wyrobów rzemiosła środkowoeuropejskiego, należy zwrócić uwagę na obszar Norwegii, gdzie do dziś zachowały się zdobione elementy drewnianych podwoi, pokryte rzeźbionymi, fantazyjnymi ornamentami [9, s. 133, rys. 224]. W zbiorach Germanisches National Museum w Norymberdze znajdują się drzwi z przełomu XV i XVI w. o konstrukcji filungowej, których kwatery pokrywają fantazyjne ornamenty roślinne⁷. Nieco inne motywy wyrzeźbiono na skrzydle w ratuszu w Ulm (Niemcy), (ryc. 8). Ornament kwadratowej górnej płytki stanowią przenikające się okręgi z rybimi pęcherzami. Są one otoczone wicią roślinną. W dolnej płytce umieszczono prostokątne pole z motywem rybich pęcherzy oraz cyfrę 1509 – datę wykonania skrzydła [22, s. 2, rys. 37].

Odmienne motywy zdobnicze znajdujemy na niewielkich obiektach z obszaru Czech i Węgier, głównie na zamknięciach tabernakulów, słupkach stalli [12]. Poprzez zbliżone formy wykazują one wyraźnie silne związki artystyczne ze Śląskiem, widoczne w nielicznych przykładach gotyckich wyrobów snycerskich. Znane polskie przykłady drzwi o snycerskim opracowaniu awersu pochodzą głównie z późniejszych okresów⁸.

Niewielka liczba europejskich i polskich wyrobów wyłączenie z motywami snycerskimi gotyku, uniemożliwia dokonanie nawet zarysu rozwoju tej formy drzwi.

Trudno jest stwierdzić, kiedy listwy oraz ornamenty snycerskie, jako ozdobne opracowanie awersu drewniane-



Ryc. 8. Drzwi drewniane z motywami snycerskimi z 1509 r. z ratusza w Ulm (Niemcy); [22]

Fig. 8. Wooden door with wood-carving motifs (1509) from the Town Hall in Ulm (Germany)

go skrzydła, pojawiły się na Śląsku po raz pierwszy. Najstarsze przykłady zastosowania ornamentu snycerskiego pojawiają się na meblach, gdzie często w ten sposób zdobiono drewniane elementy, m.in. stalli, szaf⁹.

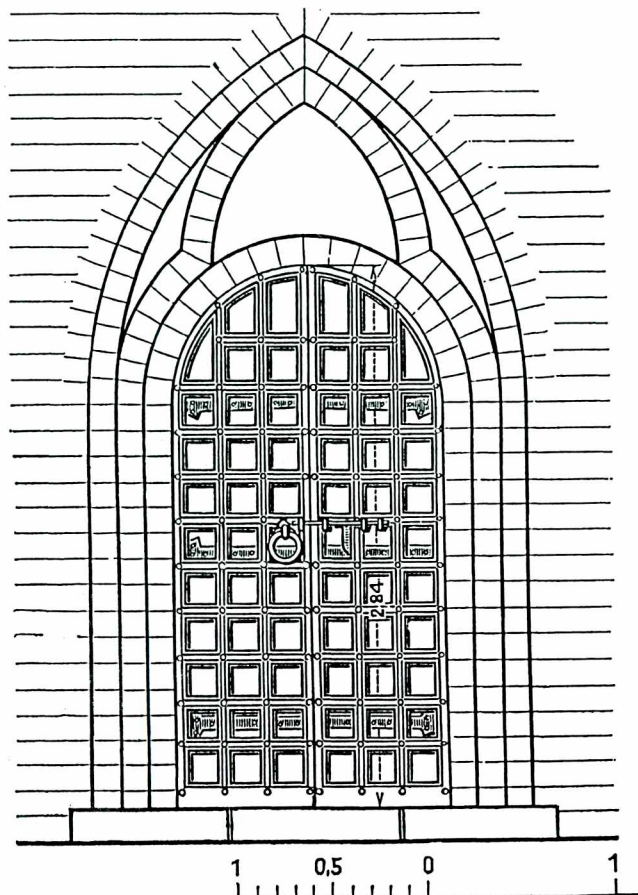
Niestety, obecnie na Śląsku nie zachowały się drzwi opierane listwami drewnianymi. Przed II wojną światową taki ornament zdołał skrzydła drzwi o konstrukcji desko-

⁶Informacje o średniowiecznych wyrobach snycerskich zawarte są w literaturze omawiającej ogólny obraz rzemiosł Europy i poszczególnych krajów, np. Węgier [12].

⁷Skrzydło to pochodzi zapewne z obszaru Flandrii lub Nadrenii, www.gnm.de.

⁸Skrzydła z kościoła parafialnego w Kazimierzu Dolnym nad Wisłą pochodzą z XVII w. Ogólne opracowanie wyrobów średniowiecznego rzemiosła snycerskiego w Polsce, niestety, bez uwzględnienia drzwi, przedstawia Jan Samek [16, s. 133–141, 267–281, ryc. 95–102, 190–202].

⁹Do najwybitniejszych śląskich przykładów snycerskich wyrobów rzemiosła należą: pochodząca z 1455 r. szafa kanonika Jana Paszkowica (obecnie w Muzeum Archidiecezjalnym we Wrocławiu) oraz stalle w kościele św. Elżbiety we Wrocławiu z II poł. XV w. Motywy zdobnicze znajdujące się na górnej i dolnej listwie szafy Paszkowica są podobne do ornamentów z kościoła w Kłodzku. Omówienie wybitnych przykładów wyrobów snycerskich obszaru Polski prezentuje J. Samek [16, s. 133–141, 267–281].



Ryc. 9. Niezachowane drzwi wejścia głównego. Awers pokryty kratownicą drewnianą, kościół św. Jerzego w Oleśnicy [3]

Fig. 9. No longer existing door of the main entrance. Obverse covered with wooden lattice work. Oleśnica, the Church of St. Jerzy (George)

wo-spagowej w kościołach św. Jerzego w Oleśnicy (ryc. 9) i św.św. Stanisława i Wacława w Świdnicy (ryc. 10) [3, s. 658–660, ryc. 6, 7]¹⁰.

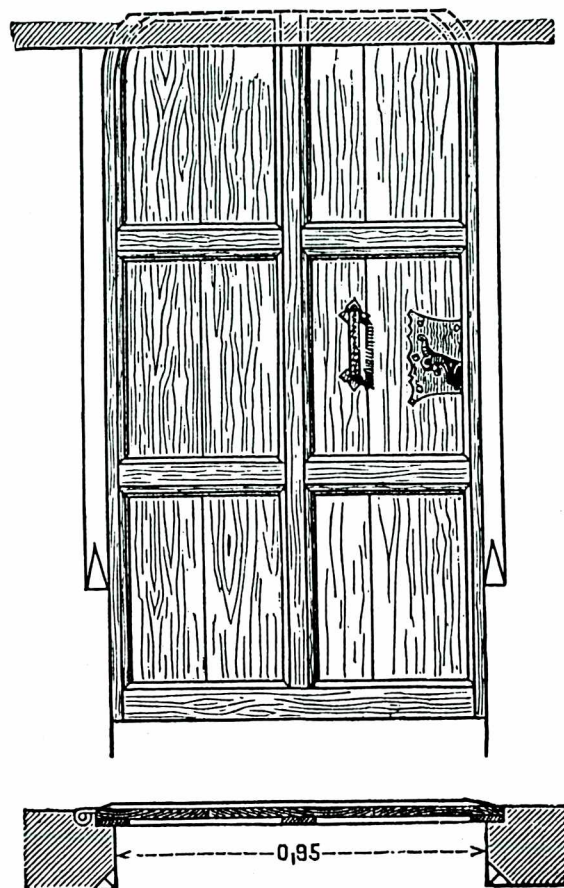
Na objętym badaniach obszarze Śląska znaleziono jedynie trzy przykłady skrzydeł pokrytych motywami sycerskimi¹¹, gdzie zastosowano podobną konstrukcję deskową¹². We wszystkich wypadkach skrzydło powstało z połączenia na styk pionowych desek i usztywnienia ich za pomocą dwóch lub trzech spągów (szpungów) o profilowanych krawędziach.

Skrzydła obu grup wzbudzały już zainteresowanie badaczy niemieckich. Drzwi opierane listwami drewnianymi przedstawił i zinventaryzował Frantz Borowski [3, s. 658–660, ryc. 6, 7]. W swoim opracowaniu Hans Lutsch publikuje rysunki fragmentów dvojga drzwi z Kaplicy Ogrójcowej kościoła parafialnego pw. Wniebowzięcia NMP w Kłodzku [13, tabl. 192, s. 293] oraz dwie kwatery ze skrzydeł z Sali Rajców ratusza w Świdnicy, uważając wszystkie

¹⁰ Za informację na temat tych skrzydeł dziękuję Panu prof. Janowi Tajchmanowi.

¹¹ Oprócz skrzydeł w portalach, w zbiorach Muzeum w Nysie znajdują się drzwiczki szafki podobnie zdobione, pochodzące z 1518 r. (ryc. 3).

¹² Zagadnienie drewnianej konstrukcji skrzydeł drzwiowych omówił Jan Tajchman [20].



Ryc. 10. Drzwi w nawie południowej. Awers opierzony listwami drewnianymi, kościół farny św.św. Stanisława i Wacława w Świdnicy [3]

Fig. 10. Door in the south nave. Obverse decorated with wooden strips. Świdnica, the parish church of St. Stanisław and St. Wacław

te obiekty za wyroby średniowieczne [13, tabl. 194, s. 293]. Takie datowanie dla podwoi w kościele w Kłodzku popiera Tadeusz Broniewski, trafnie komentując stan zachowania obiektów pokrytych farbą olejną [4, s. 55]¹³.

Niezachowane dwuskrzydłowe drzwi kościoła św. Jerzego w Oleśnicy opierzone były na awersie gęstą prostokątną kratownicą (ryc. 9). Skrzydło z kościoła farnego w Świdnicy ozdobiono natomiast listwami o wklęsłym profilu, które tworzyły sześć prostokątnych pól (ryc. 10).

Niewielka liczba zachowanych przykładów z motywem sycerskim utrudnia prześledzenie rozwoju tej formy zdobienia drzwi na obszarze objętym kwerendą. Przeprowadzone wcześniej badania budowli, w których znajdują się opisywane drzwi, umożliwiają precyzyjne ich datowanie. Przypuszczać możemy, że wykonanie zdwojonego portalu wraz ze skrzydełami było sprzężone z ukończeniem około 1482 r. Kaplicy Ogrójcowej kościoła w Kłodzku¹⁴. Z uwagi na duże oddziaływanie sztuki czeskiej doby luksemburskiej na architekturę fary kłodzkiej, należy przypuszczać, że właśnie wpływ Pragi umożliwił powstanie tych drzwi. Ostatnie ustalenia, dotyczące pierwotnej lokalizacji drzwi

¹³ Niestety, w powojennych opracowaniach drzwi nie doczekały się wielu wzmianek. Do wyjątków należy zaliczyć wspomnianą pracę.

¹⁴ Kaplicę Ogrójcową ukończono w 1482 r. [1, s. 108].

z ratusza w Świdnicy (ryc. 11), umożliwiły wiązanie ich z wejściem do archiwum Sali Rajców¹⁵. W roku 1528 uległa zniszczeniu w wyniku pożaru duża część miasta wraz z ratuszem¹⁶. W osiem lat później, tj. w 1536 r. oddano do użytku wspomnianą salę [5 s. 140]¹⁷. Możemy przypuszczać, że właśnie wtedy wykonano ozdobne drzwi, zasłaniające wejście do pomieszczenia archiwum.

Jak już wspomniano, drzwi w kościele parafialnym w Kłodzku znajdują się w bogato profilowanym portalu ze słupkiem, na którym umieszczono na ażurowej konsoli postać św. Jana Chrzciciela pod baldachimem. W tym układzie oba skrzydła są ułożone prawie symetrycznie. O ile jeszcze sześć zawiasów pasowych (po trzy na każdym skrzydle) oraz dwa zamki stanowią symetrię, to ornament snycerski różni się zdecydowanie w każdym z czterech pól¹⁸ (ryc. 12). Każde z nich składa się z powtarzanych elementów: czterech rodzajów kwiatów, lilii i łodyżek tworzących rybnie pęcherze. W górnych polach układ składa się z trójkątnych „modułów”, dolne natomiast z przenikających się kwadratów. Ornament zachodniego skrzydła wydaje się bogatszy, o większym nasyceniu detalem¹⁹. Zakończenie pasów zawiasów stanowią lilie, podobne do użytych w kompozycjach rzeźbionych. Całość daje wrażenie przemyślanego i zakomponowanego układu, mimo nieznacznie nachodzących na kwatery listków okucia. Brak wykonania rzeźbionych detali w dolnej partii skrzydeł sugeruje, że nie są one ukończone. Możemy jedynie przypuszczać, że jest to spowodowane albo brakiem funduszy na ukończenie dzieła, albo śmiercią rzemieślnika.

We wschodniej ścianie Sali Rajców ratusza w Świdnicy, w portalu prowadzącym do archiwum, znajdowały się drewniane drzwi o konstrukcji deskowo-spałowej. Awers w układzie dwóch kwater kształtują zdobione listwy. Rzeźbione motywy roślinne tylko w pionowych elementach są symetryczne, w poziomych natomiast stanowią stylizację gałęzi z liśćmi dębu. Na środku obu kwadratowych pól skrzy-

¹⁵ Drzwi te były dotychczas uznawane za zamknięcie szafy. Prowadzone przez autora badania i inwentaryzacja, umożliwiły ustalenie pierwotnej lokalizacji skrzydła drzwi w kamiennym portalu archiwum we wschodniej ścianie Sali Rajców.

¹⁶ O pożarze Świdnicy w 1528 r. wspomina kilka źródeł historycznych, niektóre nawet opisują zniszczenia [5, s. 137], [7, s. 140], [15].

Za udostępnienie informacji na temat historii Sali Rajców chciałbym w tym miejscu podziękować panu doktorowi Czesławowi Lasocie.

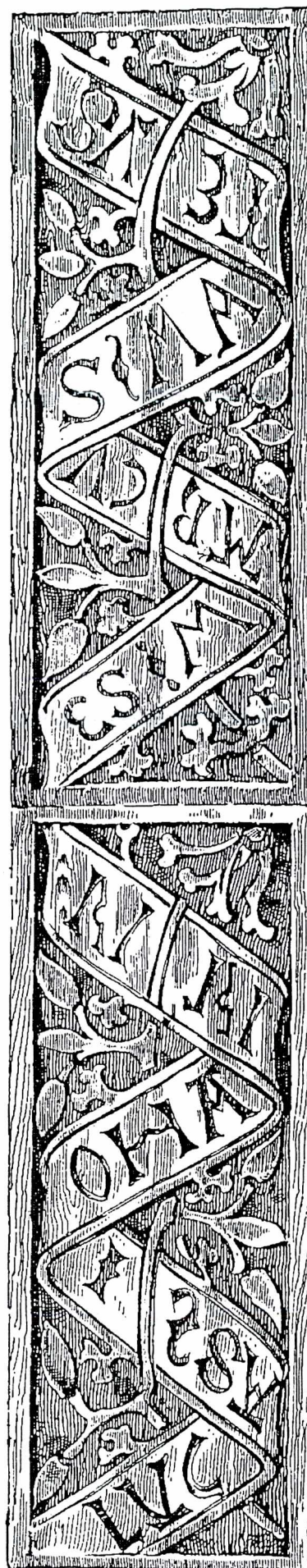
¹⁷ O historii samej Sali Rajców ratusza w Świdnicy piszą Rafał Czerner i Czesław Lasota [6, s. 102–106].

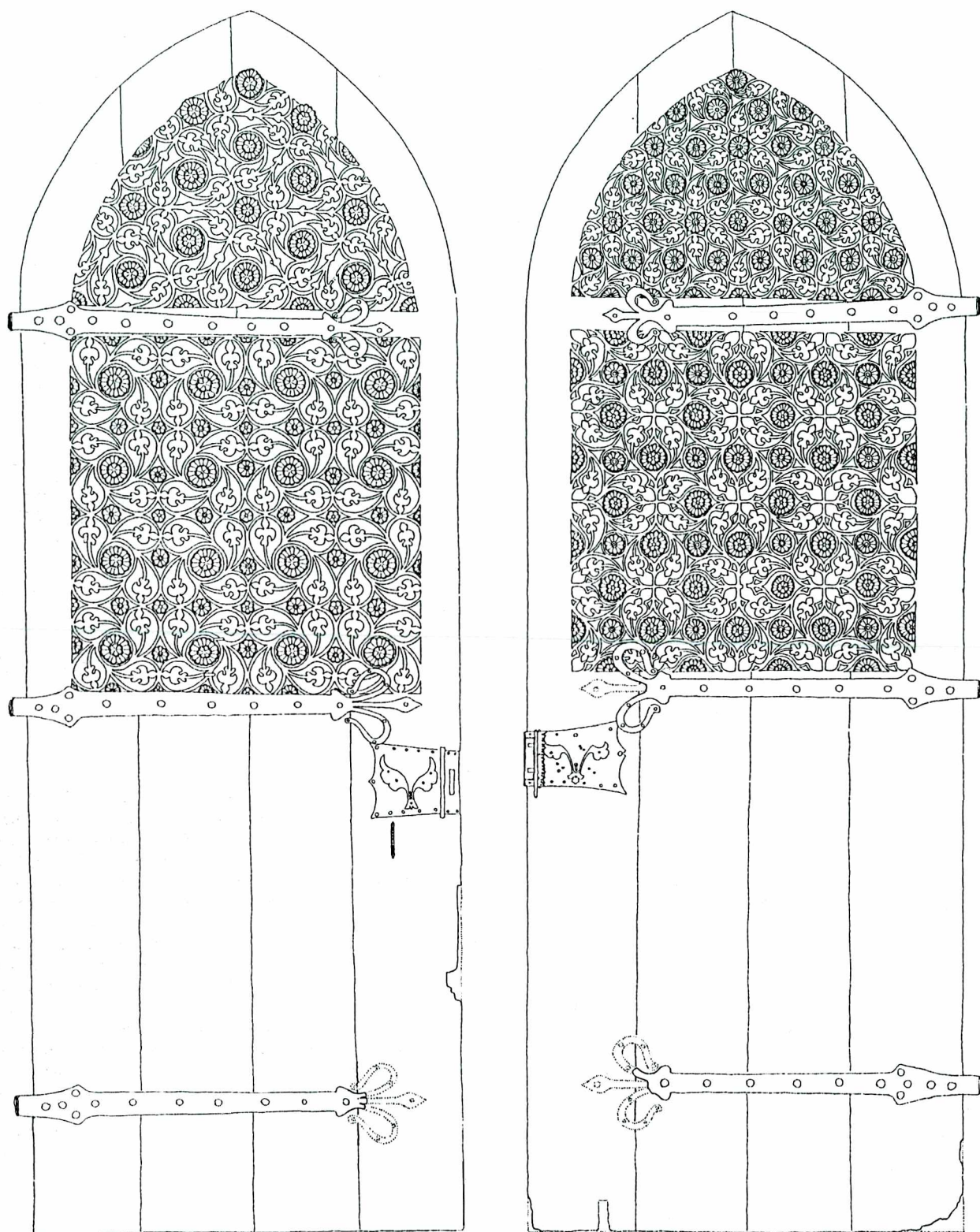
¹⁸ Co ciekawe, oryginalna jest tylko plakieta z zachodnich drzwi, mechanizm zaginął. Sztyld i zamek ze skrzydła wschodniego zostały wymienione w XIX w.

¹⁹ Elementy użyte w omawianym ornamencie są uniwersalne dla średniowiecza i szeroko rozpowszechnione w średniowiecznych wyrobach snycerskich, np. pochodząca z XV w. malowana na czerwono (kwiaty) i zielono (liście) dekoracja słupka kłęcznika w kościele w Spisńskiej Kapitulie (Szepeshely) na Słowacji [12, s. 30, ryc. 27, 28].

Ryc. 11. Fragment drzwi z 1536 r. ratusza w Świdnicy; kwatery z imionami ewangelistów [13]

Fig. 11. A door fragment (1536) from the Town Hall in Świdnica; panels with names of the Evangelists



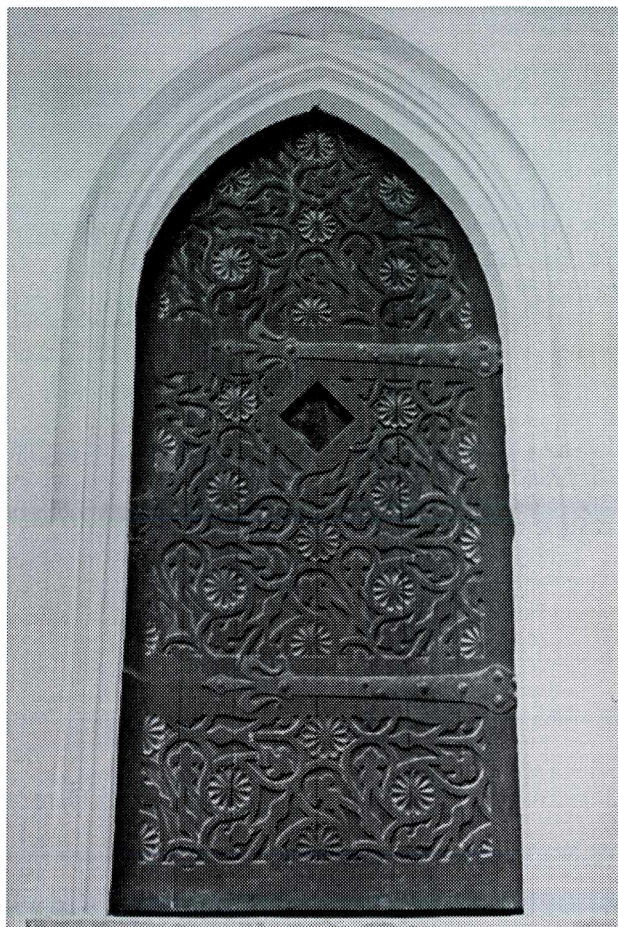


Ryc. 12. Drzwi Kaplicy Ogrójcowej z ornamentem snycerskim (ok. 1482 r.) z kościoła pw. Wniebowzięcia NM Panny w Kłodzku
 Fig. 12. Chapel door with wood-carving ornament (c. 1482) from the Church of the Assumption of the Holy Virgin Mary in Kłodzko

dła umieszczono kwatery z taśmą, zawierającą imiona czterech ewangelistów (od dołu Lucas, Johannes, Marcus, Mateus), przeplatającą się z liściastą wicią (ryc. 11). Na drzwiach znajdują się zachowane powłoki malarskie, podkreślające plastyczność ornamentów. Konstrukcję deskową, jako wypełnienie kwadratowych pól skrzydła, pokryto kolorem bordowym, motywy snycer-

skie – złotym, wypełnienia pól ornamentowych natomiast – niebieskim. Jest to jedyny zachowany przykład malarzkiego opracowania skrzydła drewnianego na Śląsku (ryc. 4).

Niestety, stan skrzydeł tych drzwi nie jest najlepszy. Podczas inwentaryzacji zauważono wyraźne zniszczenia biologiczne, poczynione przez szkodniki, mechaniczne –



Ryc. 13. Drzwi domu mieszkalnego na zamku w Grodzcu. Ornament awersu wzorowany na ornamentach drzwi w kościele farnym w Kłodzku

Fig. 13. House door from Grodziec castle. Ornament of an annex based on the parish church door ornament in Kłodzko

wynikłe z prowadzonych prac budowlanych i przemieszczania obiektu oraz ubytki okuć²⁰. Konieczne wydaje się dlatego podjęcie natychmiastowych prac konserwatorskich

²⁰Niestety, drzwi w Kłodzku nie zostały wystarczająco zabezpieczone podczas malowania ścian kościoła, występują na nich wyraźne zachłapania farbą i wapnem. Zniszczone są również zakończenia trzech pasów (dwóch dolnych i środkowego). Same skrzydła należałoby poddać dodatkowym pracom, mającym na celu usunięcie powłoki farby olejnej, o której wspominał już w swoim opracowaniu Tadeusz Broniewski [4, s. 55]. Skrzydło ze Świdnicy przez długi czas było przechowywane w magazynie muzealnym na strychu ratusza. Częste przemieszczanie i brak zabezpieczenia spowodowały uszkodzenia powłok malarskich oraz elementów drewnianych.

Ryciny 2–5, 12, 13 – wykonał autor.

obu obiektów. Wykonanie prac oraz otwarcie wejścia przez Kaplicę Ogrójcową umożliwiłoby podziwianie interesujących detali, tworzących bogate i niespotykane obecnie, późnośredniowieczne wejście do kościoła. Odtworzenie historycznej kolorystyki ornamentów drzwi ze Świdnicy, umieszczenie ich jako historycznego i pierwotnego zamknięcia wejścia do archiwum w Sali Rajców – wzbogaci natomiast i uzupełni wystrój tej najważniejszej sali ratusza.

Jak widać z przedstawionych przykładów, ornament snycerski jest rzadko spotykany w gotyckich wejściach, zarówno na Śląsku, jak i w całej Polsce²¹. Te cenne ornamenty drzwi z Kłodzka oraz z Sali Rajców należy zatem objąć szczególnie troskliwą opieką. Unikatową wartość artystyczną oraz historyczną skrzydeł kłodzkich docenili badacze już na przełomie XIX i XX w. Oprócz wspomnianego już Lustcha, szczególnym entuzjastą i propagatorem był Bodo von Ebhardt²². Podczas swoich prac projektowych i konserwatorskich prowadzonych na zamku Grodziec, poszukiwał on szczególnie cennych przykładów średniowiecznego rzemiosła artystycznego z obszaru Śląska. Prawdopodobnie właśnie wtedy zetknął się z drzwiami z kłodzkiego kościoła parafialnego, których ornament poddany został analizie i po przestylizowaniu pojawił się na dwojgu drzwiach prowadzących do budynku mieszkalnego (ryc. 13). Jest to jeden z najciekawszych przykładów czerpania wzorów ze spuścizny artystycznej Śląska.

²¹ Na obszarze Polski znajduje się niewiele przykładów drzwi o snycerskich motywach awersu. W gotyckim portalu zachodniego wejścia do kościoła parafialnego św.św. Jana Chrzciciela i Bartłomieja w Kazimierzu Dolnym nad Wisłą (pow. Puławy) znajdują się dwuskrzydłowe drzwi z manierystycznym ornamentem. Na deskowej konstrukcji umieszczono podział na dwa pola. W górnych wyrzeźbiono symetryczne ornamenty roślinne – wijące się gałęzie akantu. W dolnych partiach skrzydeł wykonano natomiast dwie ośmioramienne gwiazdy z kwiatami lilii między ich ramionami oraz monogramami IHS i Maryja. Drzwi wiszą na dwóch zawiasach pasowych, umieszczonych na rewersie. Skrzydła z Kazimierza Dolnego są datowane na pierwszą połowę XVII w.

²² Bodo von Ebhardt prace rewaloryzacyjne w zamku Grodziec prowadził w latach 1906–1908. Obejmowały one restaurację budynku mieszkalnego, przebudowę sali na piętrze na kaplicę, dobudowę wykusza, rekonstrukcję maswerków okiennych oraz blanków murów, rekonstrukcję bramy i zespołu przedbramia, odbudowę murów z krenelażem i gankiem oraz zabezpieczenie wieży południowej [1, s. 91].

Figures 2–5, 12, 13 – by the author.

Bibliografia

- [1] *Architektura gotycka w Polsce*, pod red. Teresy Mroczo i M. Arszyńskiego, t. 2, Instytut Sztuki PAN, Warszawa 1995.
- [2] Arral-i-Altet X., *Wczesne średniowiecze (od późnego okresu antycznego do roku tysięcznego)*, Taschen, Kolonia 1998.
- [3] Borowski F., *Genagelte und Füllungstüren des Mittelalters*, „Zeitschrift für Bauwesen”, 1920, nr 70, s. 649–676.
- [4] Broniewski T., *Śląsk w zabytkach sztuki – Kłodzko*, Ossolineum, Wrocław 1970.
- [5] *Chronik Michael Steinbergs, Scriptories Rerum Silesiacarium*, Bd. 11, Schönborn, Breslau 1878.
- [6] Czerner R., Lasota C., *Blok ratuszowy w Świdnicy do połowy XVI wieku*, Wydawnictwo PWR, Wrocław 1997.
- [7] *Die Thommendorfsche Familienchronik*, Scriptories Rerum Silesiacarium, Bd. 11, Schimmelpfennig, Breslau 1878.
- [8] Erlande-Brandenburg A., *Gothic Art*, Abrams, Nowy Jork 1989.
- [9] *Handbuch der Architektur. Die Baustile. Die romanische und die gotische Baukunst* von Josef Drum, II teil, 4 Band, Bergstrasser Verlagsbuchhandlung, Stuttgart 1903.
- [10] *Hrady a zámky*, Wyd. Olympia, Praga 1985.

- [11] Kaše J., Outrata J.J., Helfert Z., *Křivoklát, Stedočeské Nakladatelství a Knihkupectví*, Praga 1983.
- [12] Kovalovszki J., *Gothic and Renaissance furniture*, Magyar Helikon Corvina Kiadó, Budapest 1980.
- [13] Lutsch H., *Register zum Verzeichnisse der Kunstdenkmäler Schlesiens*, Breslau 1903.
- [14] Nolte-Bürner L., *Türen und Tore aus Deutschland, Österreich und der Schweiz*, Hoffman, Stuttgart 1921.
- [15] *Notizen eines Schweidnitzer Chronisten*, Archiwum Państwowe Wrocławiu, zespół Św. 326.
- [16] Samek J., *Polskie rzemiosło artystyczne. Średniowiecze*, WAiF, Warszawa 2000.
- [17] Schäfke W., *Kölns romanische Kirchen – Architektur, Geschichte und Ausstattung*, DuMont Buchverlag, Kolonia 1996.
- [18] Stoltz G., *St. Lorentz. Türen – Tore – Portale*, Verein zur Erhaltung der St. Lorentzkirche, Norymberga 1997.
- [19] *Sztuka świata*, t. 4, Arkady, Warszawa 1990.
- [20] Tajchman J., *Drewniane drzwi zabytkowe na terenie Polski (Systematyka i problematyka konserwatorska)*, „Ochrona Zabytków” 1991, nr 4, s. 269–277.
- [21] Viollet-le-Duc E., *Dictionnaire Raisoné de L'Architecture Française du XI au XVI siècle*, t. 6, Paryż 1863.
- [22] Zetzsche C., *Die Kunstformen der schmiedeiserne Beschlage*, Coleman, Lubeka 1912.

Doors with wood-carving ornament in mediaeval architecture of Silesia

The subject of mediaeval wood-carving in the context of development of European architecture, is one of the more important areas of investigation. The richness of forms and details imprinted in the changes of style periods, creates an ample mosaic of elements filling the stately entrances of Romanesque and Gothic buildings. Amongst many preserved examples, wooden doors decorated with wood-carving elements, constitute a group, not large but interesting. We may divide them into two groups of the forming of the door obverse:

- doors decorated with wooden strips (and imposed carved elements),
- doors with wood-carving elements.

The origin of form of both groups of wooden doors is rooted in antique art. The porch door of the Santa Sabina Church in Rome may be considered as one of the oldest examples. It was made of cedar wood around the year 430. In the Middle Ages these patterns were copied, referring to outstanding antique prototypes. In the Church of St. Mary on the Capitol in Cologne, there is a door made around 1065, with scenes from the life of Jesus of Nazareth.

In Africa, due to advantageous climatic conditions, there is a certain amount of wooden door wings with lattice work of rectangular arrangement. One of the oldest, from Bawuit in Sudan, comes from the 9th century.

The motif of imposing the strips of wood in an arrangement of similar lattice work, appears fairly often in Gothic architecture of Western Europe: in France – the doors of churches in Grannat (14th century) or Beaune (15th century), in Italy – the Church of Santa Anastasia in Verona, or in Germany – the door in the church called St. Lorentzkirche in Nurnberg, or the church door wings in Sterzing.

In Poland, doors decorated with wooden strips may be found mainly in Pomorze (Pomerania) and in the area of the former State of the Teutonic Knights' Order – in Malbork (Złota Brama – the Golden Gate), also church portals in Gdańsk and Toruń.

Only three doors covered with wood-carving motifs have been found in the region of Silesia. From literature we know of two, no longer existing, door wings decorated with wooden strips, from the Church of St. Jerzy (George) in Oleśnica and the parish church in Świdnica.

The double-winged door of the parish church in Kłodzko is located in a richly profiled portal with a post. We may assume, that the construction of a doubled portal together with the wings, took place at the same time as the completion of the Garden of Olives chapel, around 1482. In this arrangement, both wings are placed almost symmetrically, however, with differently shaped motifs of wood-carving ornaments.

In the east wall of the Hall of Councillors of the Town Hall in Świdnica, in the portal leading to the archives, there was a wooden door with an obverse in the arrangement of two casements. Sculptured motifs with a panel containing the names of the four Evangelists (from the bottom: Lucas, Johannes, Marcus, Mateus), were placed in the centre. We may assume, that the construction of the door should be linked with the rebuilding completion of the Town Hall, around 1536.

As may be seen from the examples presented, the wood-carving ornament may not be often found in Gothic entrances, both in Silesia as well as in Poland. The unique artistic and historic value of the door wings in Kłodzko has already been appreciated by architecture researchers at the turn of the 19th and 20th century, especially by Bodo von Ehardt, who during works carried out in the castle of Grodziec used a similar motif for door decoration.